

Damsmarks og Omegns Mergelselskab

af Agnes Jensen

I 1860-70'erne begyndte man for alvor at forbedre landbrugsjordene ved at tilføre dem kalk i form af mergel. I årene umiddelbart efter at den kalkfattige jord havde fået tilført mergel første gang kunne høstudbyttet stige til det dobbelte eller tredobbelte. Nogle steder skadede en fortsat mergling jorden, mens den andre steder var en nødvendighed, f.eks. der, hvor der tidligere havde været hede. Det er i dette lys oprettelsen af Damsmarks og Omegns Mergelselskab skal ses.

Oprettelsen af Damsmarks og Omegns Mergelselskab

På en generalforsamling oprettedes i 1912 andelsselskabet Damsmarks og Omegns Mergelselskab. Ifølge stiftelsesdokumentet var formålet med selskabet at skaffe og transportere mergel således, at hver enkelt andelshaver fik leveret mergel så bekvemt for hans ejendom som muligt under rimelig hensyntagen til terrænforhold, afstand og mergelforbrugets størrelse. Selskabet omfattede jorder under Alslev, Hostrup, Guldager og Bryndum Sogne. Vedtægterne er underskrevet den 12. juli 1912 af Laurids Hansen, Toftnæs, Søren Kr. Hansen, Bryndum, Jørgen Jørgensen, Guldager, Anders Bruun, Gjesing, Hans Chr. Nielsen, Alslev, Niels Kr. Kristensen, Hostrup, Jacob N. Jacobsen, Hostrup.

Året efter den 16. juli indgik selskabet en kontrakt med entreprenørfirmaet, Dierkings og Eggers fra Hannover om levering af mergel til andelshaverne. Ifølge kontrakten var forudsætningen dog, at mergellejet udgjorde 3-400.000 m³. For at nå op på dette kvantum mergel var det nødvendigt at inddrage såvel Damsmarks som Torrup Fattiggårds jorder. Efter at borerer havde vist, at den forventede mængde af mergel var til stede sanktioneredes kontrakten af en generalforsamling, og aftalen var dermed bindende. Underskriverne er med undtagelse af Hans Chr. Nielsen, Alslev de samme som året før.

Interview med Anton Bondesen.

Nu afdøde Anton Bondesen, som var født og opvokset i Torrup, fortæller i juli 1974 i et interview optaget på bånd om livet ved Mergellejet, som han husker det.

Omkring 1910 blev det aktuelt at tilføre jordene i Alslev, Hostrup, Guldager og Bryndum mergel. Der blev derfor indkaldt til møde, hvor sagen blev drøftet, og der var så mange til stede, at man hurtigt kunne gå videre med ideerne. En bestyrelse blev valgt, og hermed blev Damsmarks Mergelselskab stiftet, idet man regnede med, at der var mergel nok i området. Derpå tog selskabet kon-



Arbejdsmænd fra Damsmarks og Omegns Mergelselskab i færd med at lægge spor ud. (Foto: Alslev Sogenarkiv)

takt til Hedeselskabet, som foretog dybdeboringer og målinger, men det viste sig, at der ikke var tilstrækkeligt med mergel i Damsmarks jord. Derpå bores der i Fattiggårdens jorder også øst for banen. Da blev man klar over, at der var mergel nok.

Ved licitationen var entreprenørfirmaet, Dierkings og Eggers, fra Hannover de lavestbydende, idet de skulle have 16-18 kr. pr. m³ favn for at levere mergel til andelshaverne.

Dernæst blev der lagt spor fra Guldager Station til Torrup ved siden af jernbanen, og materialer begyndte at komme. 160 aflæs-

ningsvogne, syv lokomotiver, en gravko, en lokomobil og 25 km spor med sveller og spor til gravemaskiner. Desuden kom der store mængder af briketter, så store som rugbrød, samt en masse olie.

Så tog man fat på at bygge. Det første, der blev bygget, var et marketenteri, som lå på Fattiggårdens grund. Dernæst byggede man en stor smedje og barakker. Et kontor fik plads oppe ved Torrup Vogterhus, og der boede nattevagten, som hed Glavianus. Så førtes sporene ud over landet.

Arbejdet i mergellejet

Formanden derude var polak og hed Krensyre. Det gik hurtigt med at lægge spor ud. Bagefter kom der noget, de kaldte »æ stop«, det var hold med tre i hver gruppe, hvoraf de to var kvinder. De stoppede fast om svellerne, men hvis der var en kurve, slog de pæle ned for enderne, så svellerne ikke kunne trække sig. Da tiden kom, at der skulle leveres mergel til aftagerne, blev der lagt spor ud på deres marker. Togene kørte så med 12-15 tipvogne i hvert træk, og det kaldtes »æ tip«. Der var fast mandskab ved den proces. Når de kom ind, blev der sat kæder fra vognene og ned til skinnerne, og en mand gik og slog alle kroge på den ene side, og der var andre med lange stænger, der tippede vognene ud, så mergelen faldt ned i en række.

Når toget var kørt igen, rykkede man sporet, så der blev plads til et træk mere. Det gik hurtigt, for det skete tit, at der holdt et tog, der ikke kunne komme ind. Derefter måtte de rangere, så de fulde læs kunne komme ind og blive læsset af. Der var lange strækninger. I Toftnæs gik sporet over omtrent hvor åen nu skærer den nye vej. Der var spor helt ud til Myrthue og Sjelborg.

Når bønderne havde modtaget mergelen, var det skik, at de skulle give kaffe til arbejderne. Det var kvinderne, der havde jobbet med at hente kaffe i deres egne kaffekander. Egnens børn var lidt betænkelige, når de mødte de fremmede. Dels fordi polakkerne var lidt mørkere i løden end de fleste danskere, dels fordi de gik lidt anderledes klædt, og naturligvis snakkede de også et andet sprog.

I mergellejet tog to gravemaskiner, der havde udhæng med skrabere, det øverste jordlag af. De skrabede jorden op i en kasse,

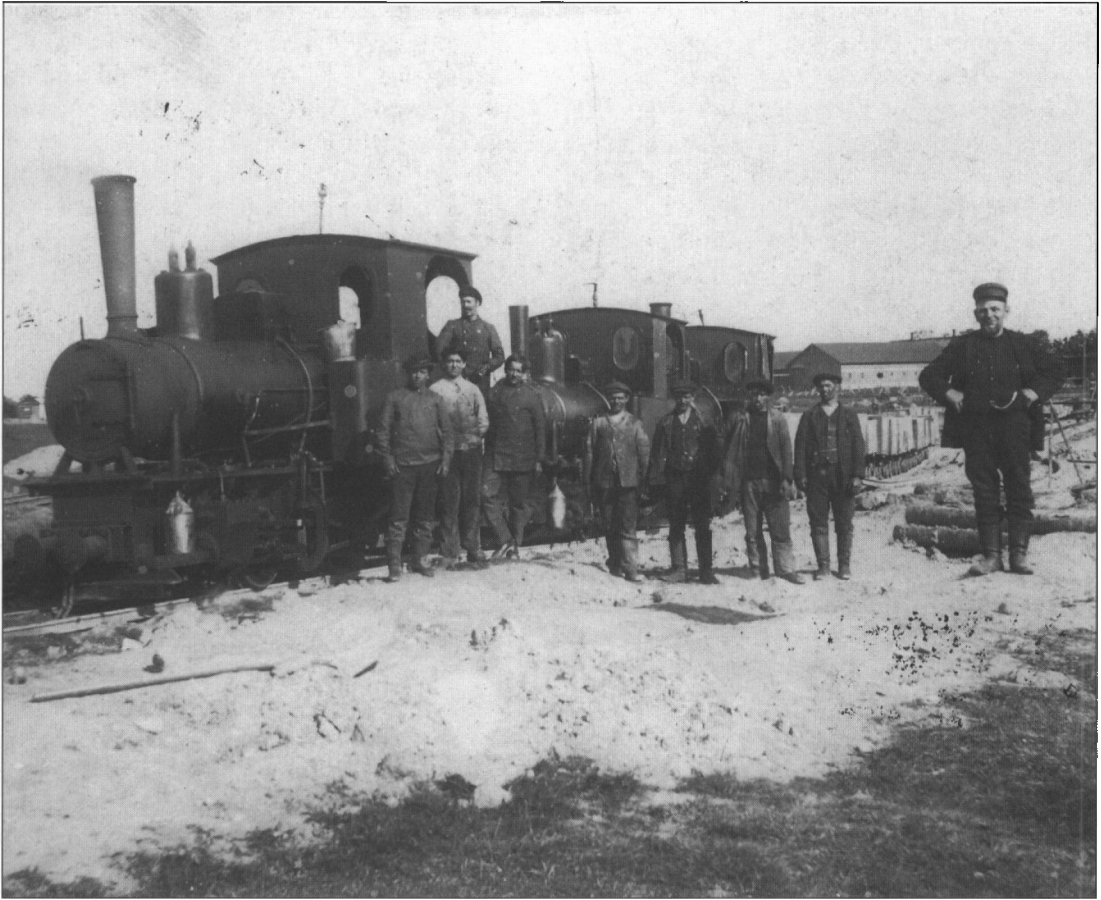
der kunne tage en tipvogn fuld. Deroppe stod en mand, som de kaldte »æ klapmand«. Når kassen var fuld, holdt der en tom tipvogn nedenunder, og manden lettede en klap, så vognen blev fyldt. Et lille fløjt, og lokomotivet skubbede til den næste.

Togene kørte nede på mergelen, så der var et optræk på et par meter. For at kunne gå op havde de ofte to maskiner. Engang skete der en grim ulykke. En mand, der var fast smører, skulle sørge for, at de dertil beregnede små kasser var fulde af olie. Da lokomotivføreren glemte at fløjte til advarsel, kom manden i klemme, og han fik benene knust.

Når lokomotivførerne skulle køre op, skete det på følgende måde: En af de kvindelige arbejdere fyrede op under en stor jernplade, så den var næsten rødglødende, derpå kastede hun bagharpning over på pladen, så sandet blev knastørt. Når hun havde en portion af dette tørre sand, hentede lokomotivet det i kasser. Fra hver kasse gik der et lille rør ned til hvert hjul på lokomotiverne. Når man så skulle køre op, og mergelen var fedtet f.eks. i regnvej, så lukkede man op for sandet, så det dryssede ned foran hjulene. Så skred lokomotivet ikke, men kunne køre op.

I de første år var der en kontrollør ved mergellejet. Det var Laurids Hansen fra Toftnæs, som var meget pligttopfyldende. Der gik ikke et tog ud fra lejet, uden at han så efter, om togene nu også var fulde, og at der ikke var sand i mergelen.

Glavanius havde nattetjeneste. Når alle syv lokomotiver var løbet ind om aftenen, var det hans arbejde at rense alle vandrør indvendigt samt feje sand og aske ud - ligeså med gravemaskinerne. De gamle sveller huggede han til pindebrænde. Kl. 5 om morgenen tændte



Arbejdsmændene fotograferet foran »æ tip« i Torrup. (Foto: Alslev Sogenarkiv)

han op under kedlerne, så der var damp på kl. 7, når arbejdet skulle begyndes.

Arbejdskraften

Der var mange polakker, både russiske og tyske, nogle havde deres koner med. Der blev bygget barakker til dem på Søren Bennetsens mark. Her boede blandt andet en lo-

komotivfører, der hed Kamedula. Han havde børn, som gik i Torrup Skole. Kamedula, der købte en gård i Toftnæs, var en selvhjulpne mand, der forstod at indrette sig. Han gravede et hul i jorden og lagde bølgeplader over. I hullet fedede han svin op, som han fodrede med affald fra Marketenderiet.

De polske kvinder var venlige og gæstfrie.

De ville gerne give kaffe og have en lille snak. Jeg mindes engang, de polske børn skulle i seng. De måtte ikke lægge sig til at sove, før de havde bedt aftenbøn. De små, der havde hver sin rosenkrans, bad da i kor på deres eget sprog. Polakkerne rejste ofte til Esbjerg til katolsk messe.

I en barak lidt for sig selv boede de danske mergelbisser, som de kaldtes. En dag kom jeg ind til en polsk familie, hvor konen havde tjæret dørtrinnet. På spørgsmålet om, hvorfor hun havde gjort det, svarede hun: »Jo, de danske bisser er så lusede, men når jeg tjærer min dørtærskel, kan lusene ikke komme ind«.

I marketenderiet var der mange, der spiste dagligt, og der handledes med alle slags madvarer også brændevin. I hver halve flaske blev der blandet en pakke peber. I Marketenderiet kunne der nok være halløj, men Tiedemann var en sikker og dygtig vært. Han skulle nok styre dem.

Det var lidt mærkeligt at iagttage de fremmedes spisevaner. De brugte ikke kniv og gaffel som os. Frands, der boede hos os privat, kom ind og købte otte æg, lidt efter kom han igen og fik andre otte. Han stak hul på skallen og sugede indholdet ud.

Polakkerne var udmærkede folk og lette at omgås. Der var mange unge blandt de fremmede, og da de tjente gode penge, blev der også sendt mange penge hjem til deres familier.

Arbejdet stopper

I 1914 blev tyskerne og russerne kaldt til deres hjemlande til soldatertjeneste, og de rejste herfra øjeblikkeligt. Dog kom der nogle russere og spurgte, hvordan de skulle kom-

me hjem, for de kunne jo ikke så godt rejse igennem Tyskland, da de risikerede at blive taget til fange der. Anton rådede dem til at rejse over Sverige og Finland. Polakkerne blev temmelig nedslåede ved beskeden om at skulle forlade landet på grund af krigen, for de havde haft nogle gode år i Danmark med rimelig fortjeneste under fredelige forhold. Nu havde de en usikker fremtid i vente. I sin tid var mange polakker udvandret fra Polen til Tyskland, fordi der her var arbejde at få. Nogle var kommet i forbindelse med firmaet Dierkings og Eggers arbejde i Danmark. Tyskerne havde foruden Torrup udført arbejde i Skive og Brørup.

Nu stoppede arbejdet ved Torrup Mergel-leje. Alt materiel, brændsel og maskiner blev overkalket, så man kunne se, om noget blev stjålet. Efter krigen kom der ikke flere polakker til landet, men en del af de ældre, der ikke var blevet kaldt hjem, bosatte sig på egnen. Familierne Jocephwitz og Kamedula var nogle af dem.

Arbejdet genoptages

Anton Bondensen husker ikke nøjagtigt, hvornår arbejdet kom i gang igen, men da der efter krigen var mange arbejdsløse herhjemme, blev det ført videre med dansk arbejdskraft, der boede til leje rundt omkring. Anton husker at de én sommer havde ni boende derhjemme.

Da arbejdet var færdigt i Guldager, Alslev og Hostrup vest for banen, flyttede man øst for, hvor den største grav var. Der blev lagt spor skråt over mod Forum og et andet gik mod Gjesing og Bryndum. Arbejdet varede flere år.

Det øverste jordlag blev kørt op på Guld-

ager Hede, hvor man stadig kan se stedet. Det stod på et par år. Da der efterhånden blev plads, fyldte man det i den gamle grav igen.

Der var livligt i Torrup på den tid, særlig om søndagen, hvor der kom mange besøgende for at se på foretagendet.

Mergelsselskabet nedlægges.

Den 22. februar 1927 blev selskabet endeligt nedlagt ved følgende Fuldmagt:

»Underskrevne formand Anders Bruun og kasserer Jes Jessen Damsmark og Omegns Mergelselskab befuldmægtiger herved

landsretssagfører Jæger, Esbjerg til at kvittere til udslettelse af pantebogen de af Selskabet tidligere tinglæste vedtægter og kontrakter på medlemmernes ejendomme.

p.t. Esbjerg 10. febr. 1927.

Jes Jessen.

Anders Bruun.«¹

Noter:

1. Kontrakt og vedtægter, banekort, medlemslister, kvitteringer og meget andet materiale kan beses på Alslev Sognearkiv.

Agnes Jensen er fhv. leder af Alslev Sognearkiv.