

En nybyggerby og dens borgerforening – noget om Bramming i årene 1895-1916

Af Olaf Bak

Året var 1895. Det havde regnet, ret stærkt, nærmest styrtregnet i den kun 21 år gamle nybyggerby Bramming, som begyndte at dannes på bar mark, efter at stationen som led i tværbanen (åbnet i oktober 1874) var blevet placeret nær den gamle Kikkenborg Krogård. Den 21-åriges færdselsårer kunne endnu ikke bære betegnelsen gader, de var bare grusveje uden ordentlig vandafledning. Når så skyerne rigtigt gav væde fra sig, løb vandet derfor ind i kældrene hos nogle af de ca. 600 indbyggere, hvis huse lå lavere end vejen.

Det var en ilde tilstand, så dette måtte man have gjort noget ved, men hvordan? Den enkelte husejer kunne nok have svært ved f.eks. at få vejoverflader ændret eller omlagt, endsige drænet, ja i det hele taget at blive hørt i en sag uanset hvad.

Men hvad hvis man løftede i flok? Det gjorde man så. Man dannede en borgerforening - ikke alene på grund af nævnte vejvand. Der var et utal af andre spørgsmål og emner, der trængte sig på. Initiativet til at danne en borgerforening kom fra Håndværkerforeningen, der var blevet stiftet i 1891, og på et møde lørdag d. 16. november 1895 blev så Borgerforeningen stiftet.

Borgerforeningen 1895-1916

Nu havde man et organ, gennem hvilket man med fællesskabets styrke kunne tale både fællesskabets og den enkeltes sag, og der blev i sandhed mange emner at være fortalere for. Det er helt overvældende, hvad man tog sig på af opgaver. I det følgende vil vi se nærmere på dem og undre os lidt over deres enorme spændvidde. Foreningens første virke-

periode går fra 1895 til 1916, da den, uvist af hvilken grund (intet protokollat herom) stille sov hen, genetableredes i 1930, sygnede atter hen i løbet af 1970'erne. Og det hele er nu en »saga blot«. Men protokollerne har vi. Det er således en minderune, der ristes her. Foreningen er væk, dens opgaver er udtømt.

Vi vil nu ud fra protokolnotaterne i perioden 1895-1916 se på de opgaver, der forekom i en nybyggerby.

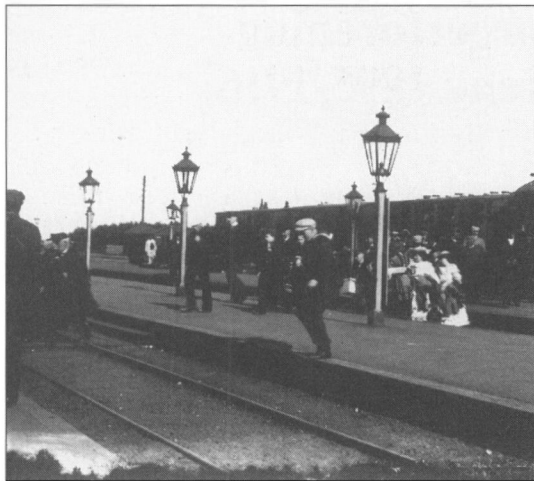
Det skal blot her understreges, at langt den største part af skriftføremes referater er endog meget kortfattede, og i særdeles mange tilfælde »fulgte de ikke sagerne til dørs«.

Derfor vil vi i mange tilfælde blot kunne konstatere, at en sag er til behandling, men desværre i beklageligt mange tilfælde være afskåret fra at se, hvordan den endte. Vi må derfor være tilfredse med i hvert fald at få et nogenlunde sikkert overblik over, hvad en nybyggerbys borgerforening tog sig på.

En tredelt by

Til fuldstændiggørelse af den strukturelle beskrivelse af nybyggerbyen bør det nævnes, at mange ansøgnings-sager var forbundet med en hel del bøv. l.

Omfattede en ansøgnings-sag hele bysamfundet, måtte man henvende sig til hele tre sogneråd/kommuner: Bramming, Vilslev-Hunderup og Sneum-Tjæreborg. Denne placering af en jernbanestation (hvor tre kommuner stødte sammen) er også set andre steder i landet. Lå der bag dette mon et stats-



Lygterne på Bramming Station skulle være forbillede for dem man ville lave til byens gader. (Foto: Bramming Byhistoriske Arkiv).

ligt ønske om at yde en slags egnsudvikling og så slå tre fluer med et smæk?

Noget af det allerførste, foreningen gav sig af med, var at få overblik over, »hvor mange man var« i selve byen. Altså organiseredes en folketælling.

Byen inddeltes i syv distrikter, og otte dage efter foreningens start, nemlig d. 24. november 1895, havde man resultatet: 606 indbyggere, børn og voksne, heraf over 14 år: 155 kvinder og 216 mænd. I 1896 var indbyggertallet vokset til 755 personer. Tælling skete igen i 1897 og i 1908, men resultatet er ikke angivet i protokollen. For overskuelighedens skyld opdeles protokollens mange emner her i nogen grad efter struktur, indhold og karakter, og der indledes med, hvad der kan komme under dels serviceområdet, dels under infrastruktur.

Lys i byen

Der var store og små sager mellem hinanden protokollen igennem. Nogle krævede mange proto-

kollater, andre blot et enkelt. Emner angående byens belysning forekom således 35 steder, etablering af kirke og kirkegård 32 steder, kloakering 23, gader, veje og fortove 19, marskbanen 14, marker ti og vandværk syv steder.

Lys i byen havde altså hovedvægten af behandlinger de 21 år igennem, så det har været en påtrængende opgave at få løst, og allerede en uge efter starten i 1895 indhentedes man tilbud på en halv snes »egelygtepæle og bliklygter ligesom stationens«. Disse lysgivere skulle passes af »en særlig mand«, så der blev ansat en lygtetænder, møller N. Poulsen. Lygterne var tændt fra en halv time efter solnedgang til kl. 23.

Denne begyndelse har været en succes, for foreningen fik henvendelse fra borgere, der også ønskede »blus«, så man vedtog i bestyrelsen, »at hvis folk vil bekoste opsætning af lygter, overtager Borgerforeningen pasning og forsyning med olie og glas«.

Succesen fortsatte og der indgik stadig ønsker om flere blus. Man ansatte sågar en belysningsinspektør, M. A. Madsen, og lod pæle og lygter male.

I 1902 bad man Bramming Kommune overtage gadebelysningen. Om det skete, vides ikke. I 1903 nævnes elektrisk belysning til gaderne, og den må være kommet umiddelbart efter, for i 1907 anmodede foreningen nemlig Vilslev-Hunderup Kommune om at anbringe el-belysning i deres bydel »i lighed med, hvad der findes i Bramming Kommunes bydel«, og Vilslev-Hunderup bevilgede da også 75 kr. til sin bydel.

Kommunerne ser ud til - i ukendt omfang - at være implicerede i belysningssagen, og det kom der skærmydsler ud af. I 1907 er også Vilslev-Hunderups bydel med, for da opstod der nogen uenighed mellem Vilslev-Hunderup og Bramming Sogneråd angående betalingen af ledningen mellem den sidste el-mast i Bramming Kommune og den første i Vilslev-Hunderup Kommune, og

Bramming Sogneråd havde allerede bevilget halvdelen af de 40 kr. ledningen kostede!

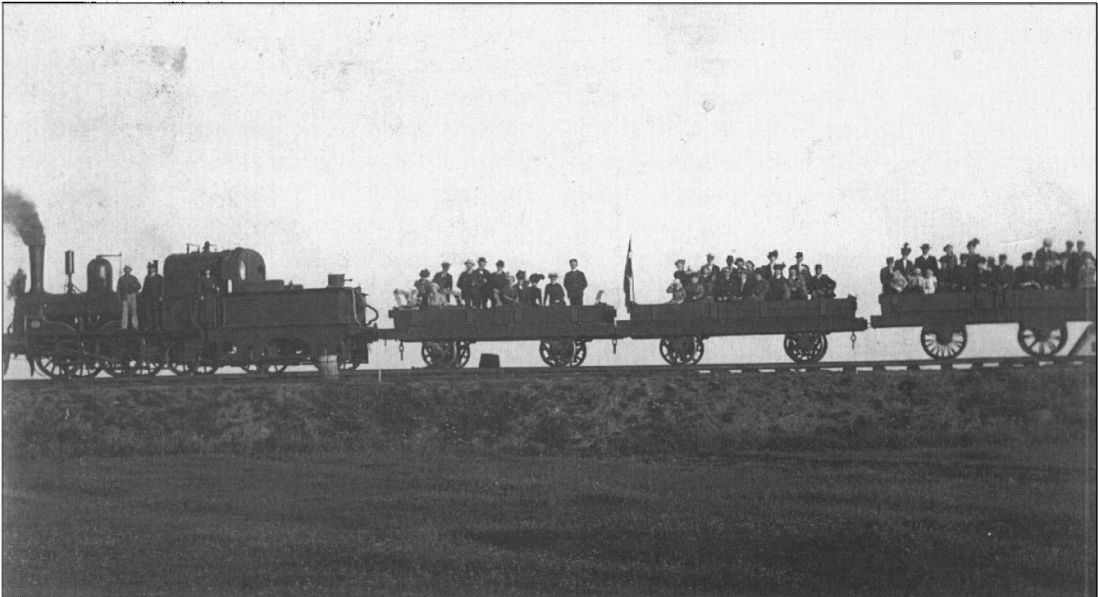
Også folk i Sneum-Tjæreborgs bydel ønskede sig naturligvis gadebelysning etableret. Projektet ville koste ca. 60 kr., og Borgerforeningen bad Sneum-Tjæreborg Sogneråd om at gennemføre denne sag, men dette afslog andragendet i sin helhed. Det knirkede åbenbart lidt videre mellem Vilslev-Hunderup og Bramming, for det endte med en incassosag, hvis udfald der imidlertid ikke er nævnt noget om. I 1915 beskæftigede Borgerforeningen sig med tanken om et højspændingsværk for omegnen, men der nævnes ikke senere mere herom.

Banens betydning

Årsagen til den nye bys opkomst, jernbanen og stationen, betød naturligvis meget for den opvoksende by og dens indbyggeres dagligdag. Allerede

i september 1896 henvendte man sig til DSB for at bede om at få eksisterende siderampe udvidet med en enderampe, og i 1898 anmodede man DSB om at etablere vognmandskørsel, men her fik man nej. Men det var vestjyder, der stod bag Borgerforeningen, så efter dette nej, gik man til Ribeområdets folketingsmand, Jens Busk, med en anmodning om at få sagen ordnet, og at bevirke den stadigt manglende enderampe opsat. Men Busk havde måske ikke haft de rette tråde at trække i, for i 1899 måtte foreningen gentage henvendelsen, og samtidig bad man generaldirektøren om ekstra vogne i et tog østfra. I 1910 gentog man over for DSB det året i forvejen fremsatte ønske om at få opsat bomme i stedet for eksisterende led over baneoverkørslen Storegade-Ribevej, og faktum er, at der blev opsat bomme ved denne stærkt trafikerede overkørsel.

Ved anlæggelsen af tværbanen i 1874 og det føl-



Umiddelbart før banen mod Glejbjerg-Grindsted og videre nordpå blev åbnet den 1. december 1916, var publikum inviteret med på prøvekørsel. Her er man vistnok på vej mod Vejrup fra Bramming. (Foto: Bramming Byhistoriske Arkiv).

gende år anlæggelsen af marskbanen sydpå var der taget skridt mod, at byen var ved at få karakter af et jernbaneknudepunkt, og lidt efter lidt rettes blikket derfor mod nord: Forlængelsen af marskbanen, så der blev forbindelse til alle fire verdenshjørner. Dermed havde foreningen indladt sig på noget, som krævede en ret så stor aktivitet. Fra 1898 og i årene frem til 1916 var man aktiveret i et utal af møder og diskussioner med ministre, amtsråd og sogneråd.

I 1915, som var anlægsåret for banen mod nord, meldte Esbjerg sig med ønsket om at blive endestation for den nye bane, men trafikministeren selv slog fast, at Esbjerg ikke skulle være endestation. Det blev altså Bramming, der blev banens endestation i syd, og byen var dermed blevet et rigtigt knudepunkt. Officielt kom banen mod nord i drift den 1. december 1916, men tiderne ændrer sig som bekendt, og persontrafikken på denne bane indstilledes den 23. maj 1971.

Miljø og kommunesammenlægning

Også det rekreative miljø havde man øjnene åbne for. I 1899 spurgte man således Bramming Sogneråd, om dets interesse i at yde tilskud til køb af plantagen ved møllen (Bramming Mølle opført 1885). Resultatet af denne forespørgsel er ikke omtalt, men få år senere, i 1907, medvirkede foreningen aktivt til dannelsen af A/S Bramming Plantage - det nuværende lystanlæg - som stiftedes dette år, og i 1910 ydede man »tilskud efter evne« til plantagens vedligeholdelse.

Kort før århundredskiftet var man aktivt med i spørgsmålet om herredsinddeling. Man anmodede således justitsministeriet om, at Terpager, Tømmerby, Bramming Hovedgård, Bramming Nygård og Sdr. Høe måtte komme under Ribe Herred. Som allerede omtalt var der i administrativ henseende det meget upraktiske, at bysamfundet lå i tre kommuner/sogne. Dette forhold begyndte man at røre ved allerede i 1898, og i 1907 var der for-

handlinger i gang om en mulig kommunesammenlægning for byområdernes vedkommende. Man var så langt fremme, at foreningen stillede mod nedsættelse af et udvalg, der specielt skulle varetage byboernes interesser. Udvalget etableredes i 1907 - og så omtales sagen ikke mere, er formentlig stille ebbet ud igen, og først ca. 30 år senere forekommer den første indlæmmelse af et byområde (Mulvad).

Aviser, skorstensfejning og postvæsen

Der eksisterede et ugeblad i Bramming lige før århundredskiftet, men der var ønsket fremme om at få et dagblad etableret, og i 1897 var foreningen aktivt med til at støtte denne sag. Man bad således bl.a. Holsted Borgerforening om at deltage i agitationen for et dagblad. De manges anstrengelser bar frugt: Det blev til den nystiftede avis Landbo-Dagbladet, som eksisterede fra omkring århundredskiftet til sommeren 1917, da denne avis sammen med en række andre aviser i landsdelen fusionerede og blev til dagbladet Vestkysten.

Hvordan skorstensfejersituationen i landsdelen var op mod århundredskiftet, vides ikke i skrivende stund, men hvorom alting er så lagde foreningen sig i selen i 1898 for at få en autoriseret skorstensfejer etableret i Bramming. Bramming fik faktisk sin skorstensfejer. I afsnittet om Bramming i Ribe Amts Vejviser 1906-1908, er der under punktet skorstensfejer anført: Chr. Christensen.

Straks efter banens/stationens etablering i 1874 foregik postbesørgelsen i selve stationsbygningen, men Borgerforeningen ville gerne have et egentligt posthus og gik i gang med sagen i foråret 1907. I august fik foreningen så meddelelse om, at P&T overvejede at lave banegårdens postekspedition om til et postkontor. Det var et fremskridt, men det var ikke nok. Foreningen ville gerne have postvæsnen helt udskilt fra jernbanevæsnen samt byens postdistrikt delt op i to distrikter. I december samme år lovede folketingsmand S. Brorsen at virke

for posthussagen. I 1911 erfarede foreningen, at Brammings store nabo i vest, Esbjerg, forsøgte at inddrage en del af Brammings distrikt - og resignerende vedtog foreningens bestyrelse ikke at foretage sig noget desangående, da Borgerforeningen næppe kunne have indflydelse på spørgsmålets afgørelse. I spørgsmålet om et posthus skete der noget, for i 1915 bad foreningen trafikministeren om at det nye posthus måtte blive bygget vest for stationen. Det blev det i 1917, og det siges at være Danmarks smalleste posthus. Det skulle nemlig klemmes ind mellem Jernbanegade og spor 1.

Gader, veje og stier

Et meget fyldigt og væsentligt emne i protokollen er som nævnt gader, veje og fortove.

Det er af og til tunge emner, man gik i gang med, selv vejflytning. I 1897 arbejdede man således med planer om at flytte Darumvej, så at vinklerne undgås, ligesom man ønskede vejen til Ilsted udbedret.

Færdselsårerne havde endnu ikke fået rigtige navne, så det kunne knibe med at finde rundt. Derfor nedsatte man i 1897 et udvalg til at tage sig af fremstilling af bykort, lave forslag til gadenavne og foranstalte gadeskilte opsatte. Ikke et eneste sted ses tegn på, at kommunen/sognerådet var indblandet i denne sag. I 1901 bad man amtet om at plante træer langs jernbanevejen (Jernbanegade), som da var i amtets regi ligesom Storegade-Ribevej. I 1916 bad man kommunen overveje at optage Fengersallé og Lindegade på regulativet over offentlige veje.

Det er interessant at erfare nybyggernes sprogbrug i årene op til og lige efter århundredskiftet. I en by, hvor færdselsårerne endnu blot var grusveje, talte man konsekvent om, og var særdeles meget optaget af gangstier eller spadserestier langs disse veje inde i selve byområdet. Man brugte ikke selve ordet fortov. Dette ord blev først almindeligt i referaterne et stykke inde i nuværende århundre-

de, og man stavede det ofte fortoug. Der holdtes masser af møder om gangstier/spadserestier, bl.a. med diverse lodsejere, og man løb ind i alskens vanskeligheder med hensyn til at få lodsejerne til at yde fortovsbidrag og senere også kloakbidrag.

Men noget lykkedes da. Den første vej, der fik rendesten, var vistnok Jernbanegade. Stenhugger Nielsen antoges i 1907 til at lave rendesten for 0,70 kr. pr. kvadratalen.

Samme år forhandlede man med lodsejere i Høe om gangsti langs banen til Høe. Som et led i forhandlingsresultatet lod Borgerforeningen to drejekors opsætte, men også dengang var der folk med stærke armkræfter. I oktober 1908 var efter en markedsdag »drejekorsene blevne afrevne, og man ville opsætte dem påny«.

Foreningen var i øvrigt ikke bange for at ryste op med lidt penge i ny og næ. I 1908 ydede foreningen således 30 kr. til anlæggelse af gangsti fra byen til præstegården, som var blevet opført i Nørregade i 1904, og kommunen ydede 50 kr. til samme sti.

I årene efter århundredskiftet begyndte man at blive træt af besværet med ventetider ved overkørslen Storegade-Ribevej, som først have led og senere fik bomme. Borgerforeningen var naturligvis med i drøftelsen om etablering af en eventuel viadukt. I 1915 understreges det på et møde, at en viadukt burde placeres så langt mod øst som muligt, hvilket vil sige så tæt ved stationen som muligt. I årene 1918-1919 etableredes den berømte viadukt, som ikke mindst efter at den gamle drivervej i trediverne ophøjedes til hovedvej 11, blev en flaskehals, der trafikmæssigt blev et regulært smertensbarn, indtil omfartsvejen vest om byen kom i 1985.

Handel og erhverv

Fra ca. år 1900, da de årlige markeder flyttedes fra den gamle handelsplads Ålbæk til Bramming, og et godt stykke op i indeværende århundrede, var



Fra ca. 1900 og op mod et halvt århundrede frem var der store markeder i Bramming. Her ses markedspladsen, hvor rådhuset ligger i dag, med Bakkevejens skole, opført 1906, til venstre, set mod øst. (Foto: Bramming Byhistoriske Arkiv).

Bramming berømt for sine store kreaturmarkeder. De var faktisk i gang i Bramming inden århundredeskiftet, men da uden myndighedernes tilladelse, så man måtte sno sig og kalde dem noget andet, nemlig kreaturopkøb. Borgerforeningen var impliceret i at arrangere sådant et kreaturopkøb i april 1896. I maj samme år konstaterede man, at da det ved det af Borgerforeningen foranstaltede kreaturopkøb d. 13. april 1896, hvor der mødte ca. 400 kreaturer - viste sig, at stedet egnede sig udmærket til plads for marked forår og efterår, gik man nu i gang med at indsamle underskrifter »fra forskellige mænd«, og derpå at andrage ministeriet om to sådanne markeder.

Atter halede man en succes hjem. Det blev viselig både store og kendte markeder, og i marts 1914 arbejdede foreningen på at få et 4. marked

etableret i byen samt et eller to hestemarkeder. To af byens borgere, Jens Møller og C. L. Westergård blev landskendte hestehandlere.

Pengene

En driftig nybyggerbys handel ogandel fik naturligvis efterhånden brug for et pengeinstitut - og et sådant havde man ikke. Ergo måtte man lave et, og selvfølgelig var Borgerforeningen impliceret her, endda i betydeligt omfang. I 1895 nedsatte foreningen et udvalg, der skulle stå for arbejdet med at etablere en bank, og det gik stærkt. Året efter udsendte man indbydelse til »egnens mænd« til tegning af aktier i »Banken for Bramming og Omegn«. I 1897 søgte foreningen om tilbud på en byggegrund i byen, hvilket man jo så formentlig



(Foto: Bramming Byhistoriske Arkiv)

Med hvid kant om vinduerne ses her Brammings første bankbygning, opført og taget i brug 1897 - nu Storegade 10. Yderst til venstre »Strygejernet«, derpå Nørregade. Yderst til højre ses hjørnet af stuehuset på den gamle Kikkenborg Krogård.

har fået, for samme sommer byggede man huset Storegade 10 og tog det straks i brug som bankbygning - byens første pengeinstitut.

I 1898 var foreningen aktivt med i bestræbelserne på at få det farveri, som farver Andersen netop havde flyttet fra Størsbøl til Bramming, udvidet med et uldspinderi - og det kom kort efter. Da markederne var kommet godt i gang, ønskede foreningen tilsyneladende at gå lidt videre ad denne linie, for i 1901 besluttedes det at forsøge etableret en torvedag i Bramming. Resultatet heraf er ikke omtalt.

Sundhedsforhold

Hvad det er, der har forårsaget utilfredshed i Borgerforeningens rækker, får vi desværre ikke noget at vide om, men et eller andet sted var der noget,

der haltede, for i september 1897 drøftede man spørgsmålet: »Er sundhedsforholdene i byen utilfredsstillende?«

Mere om dette væsentlige emne hører vi ikke før i 1911. Da vedtog generalforsamlingen at henstille til sin bestyrelse, at den skulle henlede sundhedskommissionens opmærksomhed på flere forhold i byen, der trængte til en nærmere undersøgelse, men heller ikke her nævnes, hvilke forhold det drejede sig om. I juni samme år oplyste formanden, at han havde tilskrevet sundhedskommissionen om at »træde i virksomhed!« - så det må åbenbart have knebet med samme virksomhed. Kan hændte det var i de øvrige to bydele, det var galt, for på et møde med repræsentanter fra de øvrige to sogne/kommuner henstilledes det, at »søge den for Bramming Kommune gældende

sundhedsvedtægt til at gælde også for de andre kommuners bydele«. Det bør her nævnes, at der på dette tidspunkt var bosiddende mindst én læge i Bramming. Såvel læge P. N. Fenger som læge P. C. Hinkbøl var på forskellige tidspunkter i de 21 år medlem af Borgerforeningens bestyrelse.

Sanitære forhold

Vandværk, nedbør, rendestene og kloak har en vis indbyrdes forbindelse, så disse emner var man i en årrække stærkt optagne af i nybyggerbyen.

Fra start havde byens huse nok hver sin brønd, nogle måske én i fællesskab, men efterhånden fik foreningen så mange ønsker om etablering af et

vandværk, at man i 1915 talte med andelsmejeriets bestyrelse om mulighederne for at etablere et »byens vandværk« i forbindelse med det nye mejeri, som skulle opføres i Nørregade, og som skulle afløse byens hidtidige (og første) i Storegade 14. Mejeriet i Nørregade kom til at virke fra 1916-1968. Dette turde mejeribestyrelsen imidlertid ikke indlade sig på, så den første idé blev skrinlagt. Foreningen medvirkede så i arbejdet, der førte til etablering af et andelsværk i 1921.

Som allerede nævnt i indledningen var en del lodsejere stærkt generet af vejvand, der løb ned i kældrene, og allerede i 1897 afgik der fra foreningen en klage til amtet over, at vand fra landeveje



I begyndelsen af året 1908 tog man den nyopførte apoteksbygning i brug, først som håndkøbsudsalg fra Gørding Apotek, senere - fra 1915 - som selvstændigt apotek. Her ses apoteksbygningen mod vest. (Foto: Bramming Byhistoriske Arkiv).

løb ind i folks kældre - selv ved mindre regnskyl. Storegade-Ribevej og Jernbanegade til stationen var da amtsveje. Klagen må have ført til noget, for i 1899 ydede foreningen et tilskud på 150 kr. til kloaksagerne i byen. Den medvirkede således til udførelse af kloakeringsplan for Nørregade og dele af Storegade i 1909-1910. Amtet og de tre kommuner ydede tilskud, og foreningen var villig til at påtage sig at administrere anlægget. I 1911 arbejdede foreningen på at få kloak ordnet både nord og syd for banen, altså i forskellige kommuner. Omkring samme tidspunkt var foreningen engageret i spørgsmålet om etablering af et gasværk i Bramming, men Første Verdenskrig satte en effektiv stopper for disse planer.

Apotek

Foruden sundhedsvæsnet var man også optaget af spørgsmålet om et apotek. Det nærmeste apotek lå i Gørding. Bestræbelserne på selv at få et sådant startede i året 1900, og i 1901 bad foreningen Farmaceutisk Medhjælperforening om, at undersøge hvad der nu burde foretages for at få bevilling til et apotek. Resultatet heraf kendes ikke, men i 1902 sendte foreningen to repræsentanter til København for at forhandle med justitsministeren om »anlæg af et apotek i Bramming«. Denne indsats må have været negativ, for i juli 1904 barslede man med et forslag om at søge tilvejebragt et håndkøbsudsalg i Bramming fra Gørding apotek. Dette lykkedes. Håndkøbsudsalget kom i 1908, i den til formålet da nyopførte bygning, Jernbanegade 6, og i 1915 blev apoteket selvstændigt. Omtrent samtidig med starten på bestræbelserne på at få et apotek tog man også fat på spørgsmålet om ansættelse af en sygeplejerske i Bramming.

Ligning

En ret iøjnefaldende konstruktion optræder i foreningen straks efter start. Den 11. december 1895 valgte man en ligningskommission på tre medlem-

mer. Som bekendt bruges betegnelsen ligningskommission i vor tid om en højst officiel institution, men i dette tilfælde var der tale om et instrument til internt brug.

Efter de regler kommissionen fastlagde, skulle foreningens medlemmer deltage i dens udgifter efter »formue og lejlighed« plus indmeldelsesgebyr på 25 øre og et årskontingent på 25 øre. Det ved ligningen indkomne kaldtes i foreningens love for »skat«. I 1896 vedtoges det at påligne medlemmerne tilsammen 150 kr. og i 1901 200 kr.

Der var naturligvis også en anden slags skat, nemlig den kommunale. I 1895 noterede man, at Brammings bydel betalte til Bramming sogn/kommune 878 kr., og til Vilslev-Hunderup 142 kr.

Det var naturligvis ikke økonomi og budgetter altsammen. Der måtte også underholdning til - dog træffes der kun et par notater herom. I december 1896 nedsatte man således en »balkomité« som skulle arrangere bal med kaffebord den 12. december, og i 1898 arrangerede man maskebal, og det var for at undgå opkrævning af den frivillige skat - foreløbig vedtog man at holde maskebal for medlemmerne og anvende eventuelt overskud til gadebelysning. Hvordan denne festivitas endte, nævnes der intet om, ligesom der heller intet nævnes om en planlagt grundlovsfests forløb i 1902.

Skolevæsen

Også uddannelse af børn og unge var man meget optaget af i foreningen. I 1897 skrev man således til Bramming og Vilslev-Hunderup sogneråd og gjorde opmærksom på, at der ved kommuneskolen i Bramming, på hjørnet af Rolighedsvvej-Jernbanegade, ikke mere bliver undervist i gymnastik, skønt der i stationsbyen fandtes gymnastiksal i byens første forsamlingshus, på hjørnet af Storegade-Pederstræde, som kunne fås til leje mod »passende godtgørelse«.

Året efter beskæftigede man sig med ikke nærmere definerede spørgsmål vedrørende Tømmerby



Der ydedes en stor indsats for at virkeliggøre planerne om en efterskole i Bramming. Den opførtes i foråret-sommeren 1897, og toges i brug samme efterår. Her ses skolen mod nordøst. (Foto: Bramming Byhistoriske Arkiv).

Skole i Sneum sogn. I 1896 nedsatte man et udvalg, der skulle medvirke til oprettelse af en efterskole i Bramming. I februar 1897 var man med i den konstituerende generalforsamling i Bramming Efterskole og Bramming Tekniske Skole. På dette møde vedtog man i øvrigt »straks at afkøbe gæstgiver Guttorm Sørensen (Kikkenborg) en grund på en halv tønde land med 60 alen facade mod den projekterede vej fra møllen til Kikkenborg (nu Skolegade) for 500 kr.«. Efterskolen blev straks opført og taget i brug efteråret 1897, og samme år kom Skolegade.

Kommunale emner

Så vidt det har kunnet konstateres, forekommer ordet partipolitik overhovedet ikke i protokollen,

men man er meget aktiv i det brede, politiske arbejde. I 1897 blev der således fastlagt et prøvevalg til afvikling i december. I 1907 indbød foreningen vælgerne i Brammings bydel til prøvevalg af eventuelle kandidater til det kommende sognerådvalg. Der kom 42 vælgere. Ved håndsoprækning stemte man om, hvorvidt man ville binde sig til den kandidat, der måtte blive udpeget på mødet. For dette punkt stemte 23, medens fem var imod. Karetmager P. N. Søndergård valgtes med 17 stemmer. Igen i 1912 var der et prøvevalg, men ligesom i 1897 er resultatet heraf ikke omtalt.

Kirke og kirkegård

En af de sager, der afstedkom mange møder og megen diskussion, og som strakte sig over flere år,

var kirke- og kirkegårdssagen. I protokollen er emnet omtalt hele 32 gange, strækkende sig i tid fra 1898 til 1912.

Med en afstand på over en km ud til sognets hidtidige kirke og kirkegård, Sct. Knuds Kirke, begyndte man i den voksende nybyggerby at indse og at føle det upraktiske heri. I 1898 nedsatte foreningen da et udvalg, som skulle virke med etablering af en »assistens-kirkegård« (hjelpekirkegård) og en kirke i Bramming by. I 1904 tog den nyopførte præstegård i Nørregade i brug. Kirkegården blev taget i brug i april 1914, og Sct. Ansgar Kirke indviedes den 12. december 1915.

Retsvæsen

Ved tvistigheder, der endte i retten, måtte man til Ribe, og allerede i 1898 forsøgte man at få »en juridiktionsdag« - en retsdag - arrangeret i Bramming, men det må være glippet, for i juli 1914 søgte foreningen igen, denne gang dog sammen med Håndværkerforeningen og to sogneråd, hvilket gav resultat. Bitingsrådet kom ca. 1920 og fungerede til 1. april 1973.

Man ønskede også en politibetjent ansat i byen. I 1898 bad man amtet om at få en sådan, men det lykkedes åbenbart ikke, for i 1914 var man i sving igen med samme emne. I 1915 havde foreningens repræsentanter to samtaler med justitsministeren om sagen, og byen fik faktisk en politibetjent, men hvornår han blev fastboende i byen, vides ikke med sikkerhed. Det har hidtil ikke været muligt at få fastslået helt nøjagtigt, hvornår politibetjenten fik fast bopæl i Bramming, min i følge Ribe Amts Vejviser 1906-1908, er der i 1906 bosiddende en politibetjent Th. Christensen i Bramming. Som anført var Borgerforeningen i gang med ansøgninger både i 1898 og i 1914-1915. Der er notater, der dels tyder på at politibetjenten ikke konstant har været bosat i Bramming, dels at det i 1914-1915 udelukkende har været hans distrikts udstrækning/omfang, som har været aktuel.

I 1912 fik man en sognefoged, for da bad foreningen politimesteren om, »at den ny sognefoged erholder bopæl i stationsbyen uden i øvrigt at blande sig i personspørgsmål!«

Rent internt ordnede man diverse uoverensstemmelser, for i oktober 1898 valgte man et udvalg til at fungere som voldgiftsdomstol, når foreningens medlemmer ønsker indbyrdes stridigheder bilagt.

Der må allerede på et tidligt tidspunkt have været en grundejerforening i Bramming, for i 1910 ville Borgerforeningen forsøge at få Grundejerforeningen til at indgå som en underafdeling i Borgerforeningen, men denne idé måtte opgives, da Grundejerforeningen ønskedes bevaret uændret.

Der fandtes dengang hverken huslejenævn eller boligansvsningskontor, så foreningen prøvede at fungere som noget i den retning, idet foreningens formand i 1916 deltog i tre møder om at skaffe lejlighed til otte togbetjente, men det kan jo være krigstidens unormale forhold, der spillede ind her.

Indkvartering

Krigsårene 1914-1918 satte i øvrigt sit præg på byen, idet man fik en ret omfattende indkvartering. Sikringsstyrelsens soldater kom til byen. I hvor stort antal vides ikke, men i 1915 sendte foreningen et forslag til sognerådet om at yde et tilskud til de borgere, der har haft indkvartering, men sognerådet afslog dette. Året efter kom der forlydender om, at sikringsstyrken i Bramming skulle forøges. Foreningen bad da generalkommandoen om at undlade dette for at skåne beboerne for de forøgede indkvarteringsbyrder. Henstillingen blev efterkommet.

Kilder:

Bramming Borgerforenings protokol og andre materialer i Bramming Byhistoriske Arkiv.

Olaf Bak, arkivleder. Født i Bjerring, Viborg Amt, 1922. Adresse: Sportsvej 7, 6740 Bramming.