

# Hornelund - guld og slagter

Af Lene B. Frandsen

For de fleste med kendskab til vor egns oldtid klinger navnet Hornelund af guld. Det var nemlig her nogle af Danmarks fornemste guldspænder fra vikingetiden blev fundet i 1892 (fig. 1). Fundstedet blev ikke dengang arkæologisk undersøgt, så man ved ikke i hvilken sammenhæng guldet har befundet sig - var der tale om en bortgemt skat, en opløjet grav, eller lå der mon her en rig vikingetidsgård? Desværre må vi nu indrømme, godt 100 år

efter, at vi trods ihærdige anstrengelser ikke er blevet så forfærdelig meget klogere på netop det spørgsmål. I november 1993 gravede Varde Museum<sup>1</sup> ikke mindre end 7 felter på den mark hvor fundet blev gjort. Udgravningen gav et spændende, men i forhold til forventningerne - et alt for gammelt resultat.

For at starte med begyndelsen kunne man d. 23 april 1892 læse følgende i Dagbladet: "*Guldfund. I*

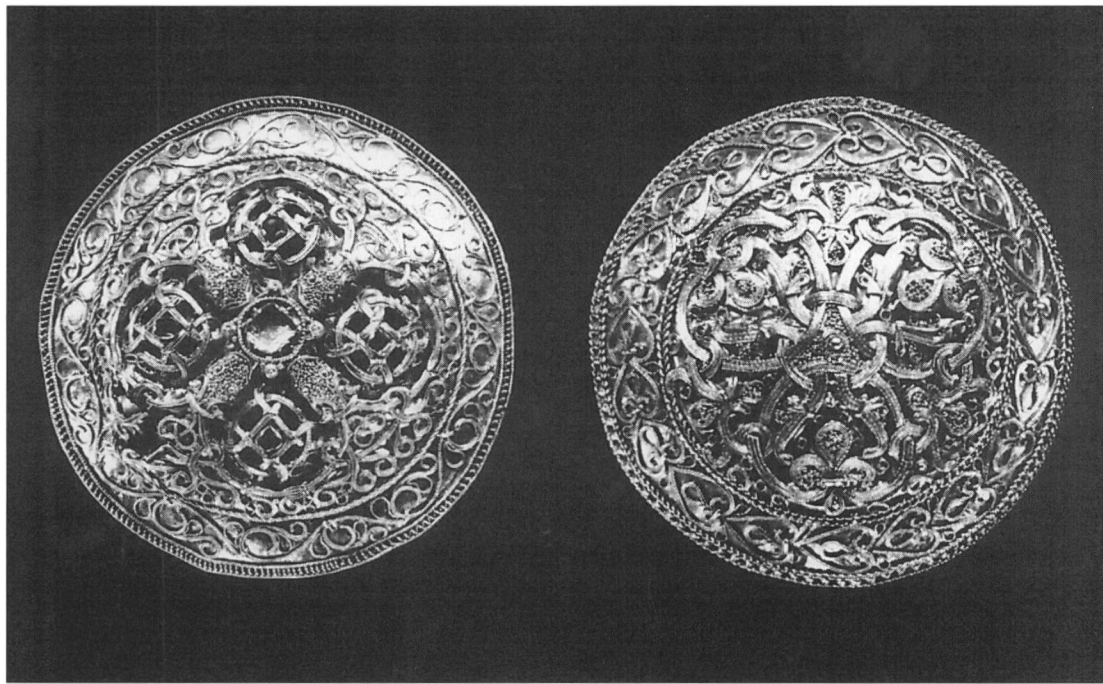


Fig. 1: Hornelundspænderne

Tirsdags fandt ifølge "Vardep." en Tjenestekarl, der harvede paa sin Husbonds mark i Hornelund, et par værdifulde Guldsmykker, der harvedes op af Jorden på flad Mark, nemlig et haandflade stort rundt Smykke, massivt med en særdeles kunstfærdig og smuk Ornamentering, og en meget svær og massiv spiralsnoet Armringsmykke, begge Smykker af det fineste Guld...". Det var dog ikke hele historien, for der blev straks fundet endnu et smykke, som der berettes om i Dagbladet d. 3 maj 1892: "Guldfund. Vi meddelte for nylig, at en Gaardmands Karl paa Hornelund Mark ved Varde, havde fundet et rundt guldsmykke og en Armringsmykke af fint Guld ved harvning. Hans Husbond tog Sagerne med til Varde på Valgdagen for at aflevere dem på Herredskontoret, men bestemte sig herinde til selv at tage til Kjøbenhavn med dem. Da han kom hjem havde Karlen ifølge "Vardep." fundet et nyt rundt Guldsmykke, sværere end det først fundne, men ikke så fint ornamenteret. Husbonden rejste saa over til Kjøbenhavn, med det hele. Han har nu fået Værdien udbetalt med 525 Kr. og 20 Kr. i Rejseomkostninger. Musæet skrev at hele Findelønnen tilkom Karlen. Men Husbonden var, før han rejste, bleven enig med Karlen om, at de ville dele lige. Nu har han givet Karlen 295 Kr. og selv beholdt 250 Kr."

Det var mange penge for 100 år siden, men fundet var jo også værdifuldt, dels i kraft af guldværdien dels i fundets sjældenhed. Armringsmykken er dog ikke speciel særpræget, den er snoet af to runde guldstænger tykke på midten og tyndest hvor enderne samles i en lidt fladtrykt kugle. Guldspænderne er til gengæld unikke, der teknisk og størrelsesmæssigt har indbyrdes ligheder, men alligevel er vidt forskellige. Begge er fremstillet af to hvælvede plader, hvoraf den forreste er presset i relief og overdådigt smykket med filigran og granulation. Spænderne måler omkring 8,5 cm i diameter og vejer henholdsvis 75 og 62 gram.

På det ene spænde domineres ornamentikken af tre kringleformede figurer i centrum og langs kan-

ten et slags hjertemønster, også kaldet palmetter - mønstre der minder om palmeblade.

Det andet spænde er lidt beskadiget, let bulet og med to huller nær kanten, sandsynligvis er harvetænderne skyld i dette. Ornamentikken er opdelt i fire felter af dyrehoveder, der kigger ind mod midten på en tom indfatning. Her må der have siddet en glasfluss, halvædelsten eller lignende. Mellem dyrehovederne ses fire gennembrudte felter ligeledes med centralt placerede tomme indfatninger. Langs kanten ses en slynget planteornamentik. Netop denne planteornamentik, der er karakteristisk for begge spænder har gjort, at man tidligere anså det for at være udenlandsk arbejde formodentlig af Frankisk oprindelse (J. Brøndsted, 1966, s. 348).

Fleere ting taler for, at der på trods af den frankiske inspiration i de slyngede mønstre, alligevel er tale om hjemlige produkter. For det første er dyrehovederne på det første spænde typisk skandinaviske, for det andet er der i Viborg ved udgravning fundet en smykkepatrisse (H. Krongaard Kristensen 1988), som kan være anvendt ved fremstilling af det førstnævnte eller et tilsvarende spænde. Patricer blev brugt til fremstilling af masseproducerede smykker af ædelmetal. Metalblikket placeredes på et eftergivende underlag, hvorefter patricen hamredes eller pressesedes ned i det. Derved fremkom et relief som fremhævedes med filigran og granulation. Både Hornelundspænderne og smykkepatricen dateres til begyndelsen af 1000-årene altså den seneste del af vikingetiden

Smykkerne fra Hornelund blev som nævnt indleveret til Nationalmuseet i 1892 af gårdejer Laurits Johansen. I Nationalmuseets beretning om fundet står: "Sagerne fandtes ved at harve på flad Mark ved Foden af en lavere Bakkeskraaning. Den ene lidt beskadigede, Guldbroche og Haandledderingen fandtes samtidig hængende paa en og samme Harvetand og laa saaledes ganske overligt i Jorden. Det andet Guldspænde fandtes den føl-

gende Dag paa samme lille Ager, ligeledes ganske overligt i Jorden. Sten eller Lerkarskår bemærkedes ikke..".

På trods af de gode fundoplysninger er det ikke helt ligetil at genfinde fundstedet. Tilsyneladende er i hvert fald den ene broche og armrings flyttet ved markarbejde. Endvidere er der lidt forvirring om præcis, hvor fundet er gjort, i Nationalmuseets arkiv findes to kort med angivelse af fundstedet (fig. 2) og disse stemmer ikke helt overens. Krydset på kort A er afsat af A. P. Madsen i 1893, altså året efter fundet er gjort. Markeringen på kort B er foretaget af Th. Thomsen der berejste Horne sogn i 1915-1916, han flyttede punktet længere mod syd, samtidig noterede han, at findestedet påvises med stor nøjagtighed. Det er derfor vanskeligt, at vide hvad man skal tro.

Varde Museums første trin i eftersporingen af Hornelundspændernes oprindelse var, at få en af

landets dygtigste detektorfolk, Torben Jørgensen fra Odense, til at afsøge et område, der passede med Nationalmuseets beskrivelse "på flad mark ved foden af lav bakke". Det var desværre dårligt vejr den dag Torben Jørgensen gjorde forsøget, jorden var tung og våd. Der blev heller ikke gjort nogle fund, der med sikkerhed viste, at vi var på sporet.

Så var der kun en mulighed tilbage, og det var at grave. Den 1. november 1993 satte vi skovlen i jorden nogenlunde, der hvor det første kryds afsattes af A. P. Madsen i 1893. Ialt blev det til 7 større eller mindre udgravningsfelter fordelt rundt omkring på den store mark (fig. 3). Med felt I og II forsøgte vi at ramme de steder, hvor der var sat kryds i Nationalmuseets sognebeskrivelse. Felt III og IV er placeret, hvor et af kommunens luftfotos viser nogle besynderlige mørke, cirkelformede aftegninger. Felt V - er en lang søgegrøft tværs hen over

A



B



Fig. 2: Nationalmuseets kortmateriale med angivelse af Hornelundspændernes findested.

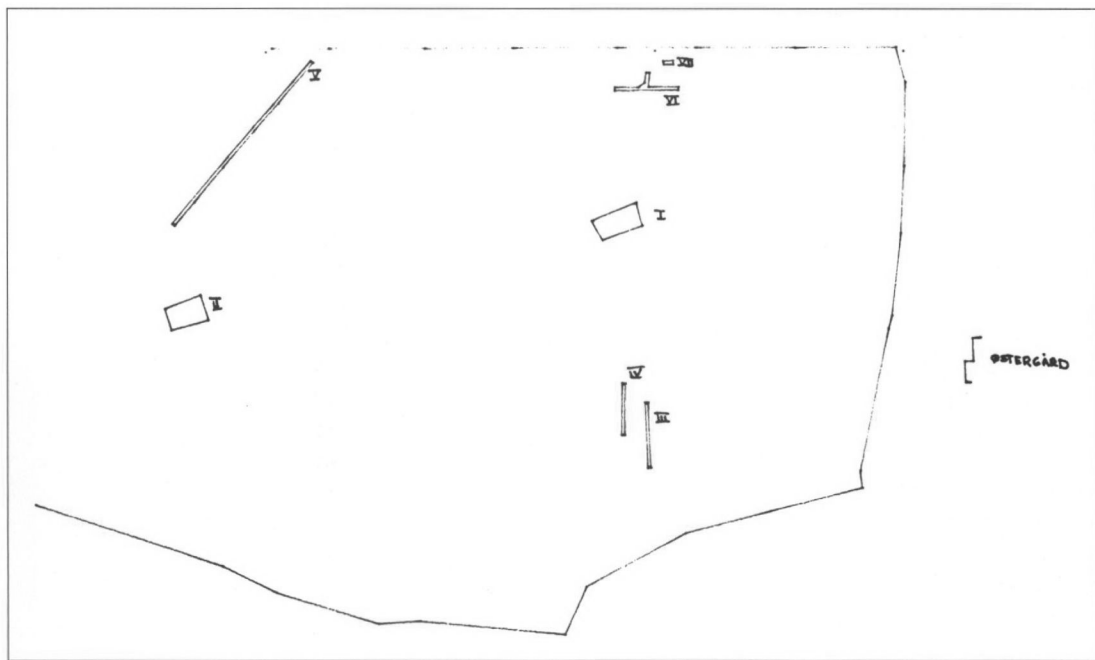


Fig. 3: Omridset af marken hvor Hornelundspænderne er fundet, med markering af alle udgravningsfelterne.

det sted hvor den nuværende lodsejer Jes Østergård, af sin far, har fået udpeget fundstedet. Felt VI og VII er placeret på markens højeste punkt, her skulle der være fundet urner i forbindelse med sandtagning til etableringen af landevejen. Lige så forskellige som begrundelserne var for at grave de forskellige steder, lige så forskelligt blev resultaterne.

I de to lidt større fladeafdækninger, felt I og II, blev pløjelaget fjernet af flere omgange, og mellem hvert skrab blev overfladen afsøgt med metal-detektor (fig. 4). Bortset fra rustne søm og alle mulige små rustne jerngenstande, blev der ikke fundet noget - og da slet ikke noget oldtid. Under muldlaget i felt I fremkom en række kogestensgruber, ialt 7 stk. Som det ofte er med sådanne gruber, indeholdt de ingen oldsager, men kun ildskømede sten og lidt trækul. Disse gruber dateres ofte til yngre

bronzealder, hvilket nok mere er udtryk for vane-tænkning end viden, idet der kun sjældent foretages C14 datering på trækulsprøverne.

I felt II blev der påtruffet et område med nogle næsten sammenhængende gruber dækket af et tykt kulturlag (fig. 5). Det tykke kulturlag og gruberne nedenunder indeholdt et varieret skårmateriale som kan dateres til førromersk jernalder per. I, dvs. tiden 500-300 f. Kr. (fig. 6). Endvidere fremkom der i nogle af gruberne kogesten og jernslagger. Spredte stolpehuller blev iagttaget, men ikke i en sammenhæng, der kunne tegne et hus. Fundet er spændende på flere måder, dels er det, det første bopladsfund fra tidlig førromersk jernalder, vi har kendskab til i Horne Sogn, endvidere er fundet af jernslaggerne her tankevækkende - idet der kun er ca. 1 km i fugleflugtslinje til det store jernudvindingsområde Snorup<sup>2</sup>, hvor der er registeret mere



Fig. 4: Udgravningsfladen afsøges med metaldetektor.

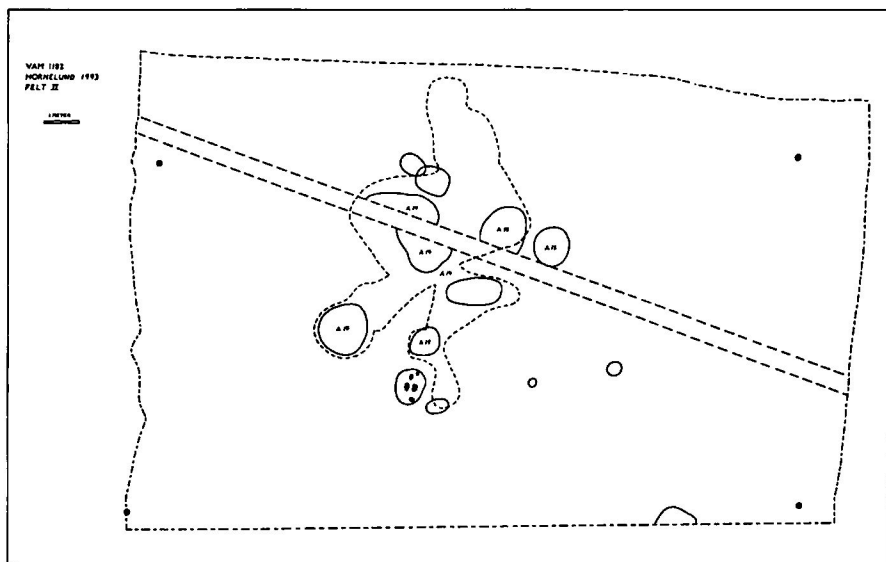


Fig. 5: Plantegning, Førromerske gruber i felt II.

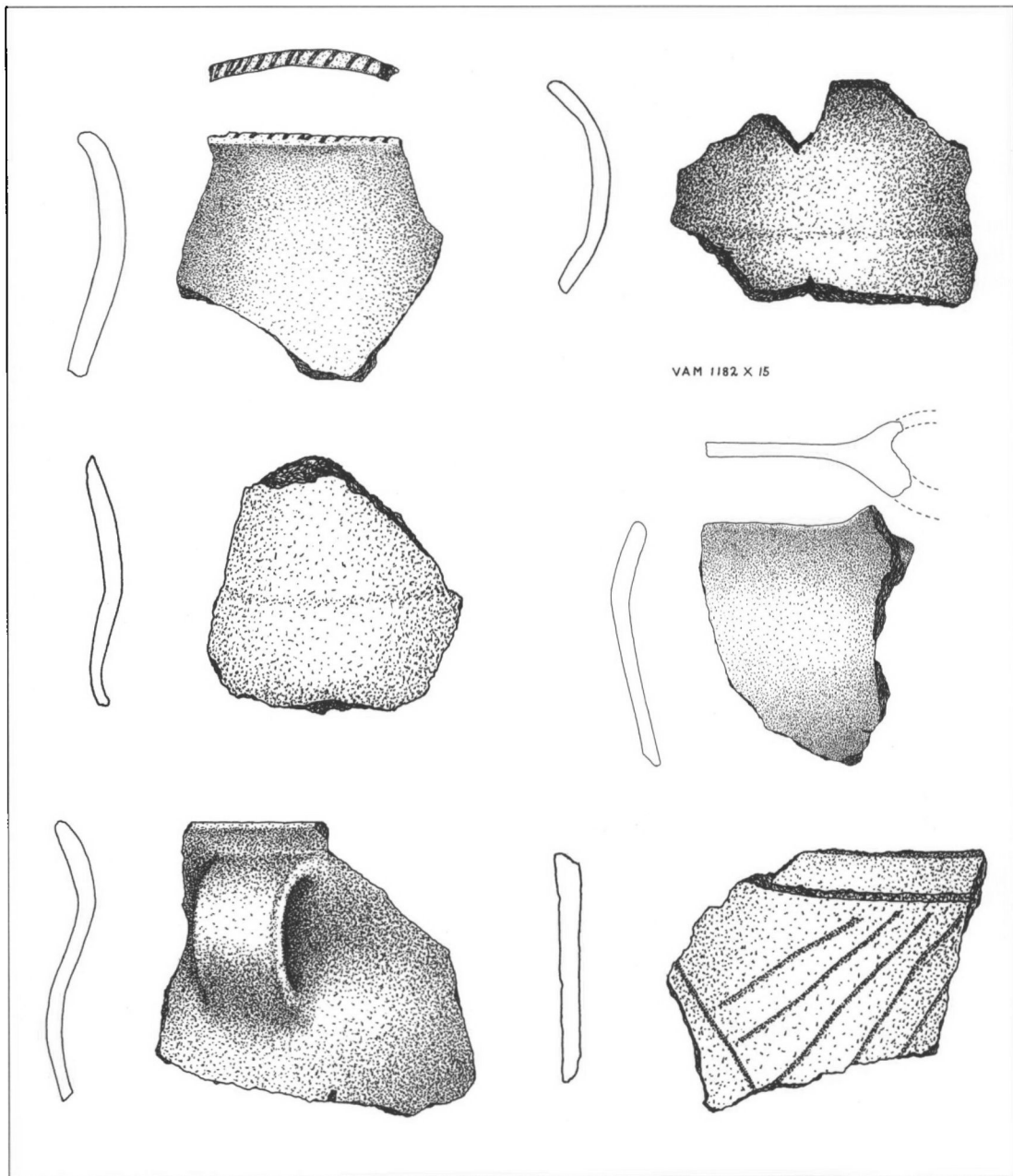


Fig. 6: Et udvalg af keramik fra gruberne i felt II.

end 2000 jernudvindingssovne fra perioden 1-7 årh. e. Kr. På dette tidspunkt var man uden tvivl selvforsynende med jern. Hvornår man begyndte, at udnytte den lokale myremalm vides imidlertid ikke med sikkerhed. Hidtil har man næsten taget det for givet, at jernet i begyndelsen af jernalderen var importeret. Fundet af jernslaggeerne i Hornelund viser, at man enten har udvundet jern her eller i hvert fald bearbejdet jern på stedet. Det er nemlig meget vanskeligt med det blotte øje at se forskel på smedeslagger og jernudvindingslagger. Under alle omstændigheder viser jernslaggeerne fra Hornelund, at man her har haft kendskab til en eller anden form for jernhåndtering på et tidligt tidspunkt i jernalderen.

I Felt IV og V fandtes stolpehuller og keramikfyldte gruber, som kan dateres til ældre romersk jernalder, dvs. fra 0-200 år e. Kr. Der var ingen spor af de cirkulære aftegninger fra luftfotoet, som var anledningen til at placere søgegrøfterne her.

Felt V, en 180 meter lang søgegrøft var fuldstændig fundtom.

Felt VI og VII viste store nyere tids nedgravninger. Det var uden tvivl her, man havde taget sand til anlæggelsen af landevejen. Hullerne var fyldt med sort muldjord indeholdende en del rustent jernaffald og mange jydepotteskår. Kan det evt. være jydepotter man har anset for urner? Det vides iøvrigt med sikkerhed, at der nær Østergård er talrige gruber med jydepotteaffald.

Resultatet af udgravningen blev kogestensgruber og bebyggelsestidsporene rækkende fra muligvis bronzealderen til og med ældre romersk jernalder, altså tiden fra ca. 500 f.Kr. til 200 e.Kr. Altså langt fra forventningen om fund fra vikingetiden. Mest betydningsfuld er fundet af jernslaggeerne i sikker førromersk jernalder per. I kontekst, en nærmere

analyse<sup>3</sup> vil forhåbentlig vise om det drejer sig om jernudvindings- eller smedeslagger. Marken er stor og det er kun en brøkdel vi har udgravet, så alt håb er ikke ude, måske finder vi alligevel en dag ud af Hornelundspændernes rette sammenhæng.

Lene B. Frandsen, født 1959. Museumsinspektør. Museet for Varde By og Omegn, 6800 Varde. Artikler i »Mark og Montre«, »Fra Ribe amt«, og andre faglige artikler.

### Noter:

1. Udgravningsberetning og fund fra undersøgelsen befinder sig på Varde Museum J. nr. VAM 1182. I undersøgelsen deltog foruden undertegnede, cand. mag. Lene Lund, stud. mag. Joan Jensen, amatørarkæolog Søren Christensen. Der skal rettes en tak til lodsejer Jes Østergård for stor interesse og hjælpsomhed.
2. Varde Museum og Nationalmuseet har gravet i Snorup siden 1986. Resultaterne herfra er bl.a. publiceret i Mark og Montre 1993. Se endvidere Olfert Voss 1991 og 1993.
3. Cand. phil. Lars Chr. Nørbach, Århus Universitet har fået en del af slaggeerne fra Hornelund til metallurgisk analyse.

### Litteratur:

- Frandsen, L.B. og Voss, O., 1993. Jernudvinding i Snorup i tiden 1.-7. århundrede. Mark og Montre 1993.
- Jacobsen, Jørgen A., 1979. Bruneborg, en tidlig førromersk boplads med jernudvinding. Fra jernalder til middelalder, Skrifter fra Historisk institut, Odense universitet, nr. 27.
- Kristensen, H. K., 1944. Øster Horne Herred.
- Krongaard Kristensen, H., 1988. Spor efter guldsmede fra vikingetiden i Viborg. Kuml 1988-89.
- Brøndsted, J., 1966. Danmarks oldtid, III. Jernalderen.
- Nørbach, Lars Ch., 1993. Jernudvinding i Danmark ca. 100 f.Kr. til ca. 400 e.Kr. - set på baggrund af nogle udvindingspladser og jernudvindingseksperimenter. Lag vol. 4-1993, pp. 37-76.
- Voss, O., 1991. Jernproduktion i Danmark i perioden 0-550 e. Kr. f. Samfundsorganisation og regional Variation. Jysk arkæologisk Selskabs skrifter XXVII, 1991, s. 171-182.
- Voss, O., 1993. Et jernudvindingsområde i Sydvestjylland. Nationalmuseets Arbejdsmark 1993.