

Motorvejen – et tværsnit gennem oldtiden

Af Per Ole Rindel

Museet på Sønderkov er i disse år i færd med omfattende arkæologiske undersøgelser på en 30 kilometer lang etape af den kommende motorvej mellem Kolding og Esbjerg.

Lad os vende et par år tilbage i tiden, til efteråret 1990 og i tankerne foretage en arkæologisk rejse mellem Vejen og Holsted, ad ruten for den planlagte motorvej. Det ville

være en fattig og temmelig kedsommelig oplevelse – en enkelt overpløjet gravhøj var alt, man kunne pege på i det 60 m brede bælte, der bliver berørt af anlæggelsen af motorvejen.

I dag ville en tilsvarende rejse byde på en rigdom af arkæologiske vidnesbyrd, der bringer os på nært hold af den sene istids rensdyrjægere, stenalderens jægere og bøn-



Fig. 1: Udgravning af en stenalderboplads fra slutningen af sidste istid. I baggrunden ses Estrup Mose. Foto: P. O. Rindel, Egns Museet. Juli 1992.

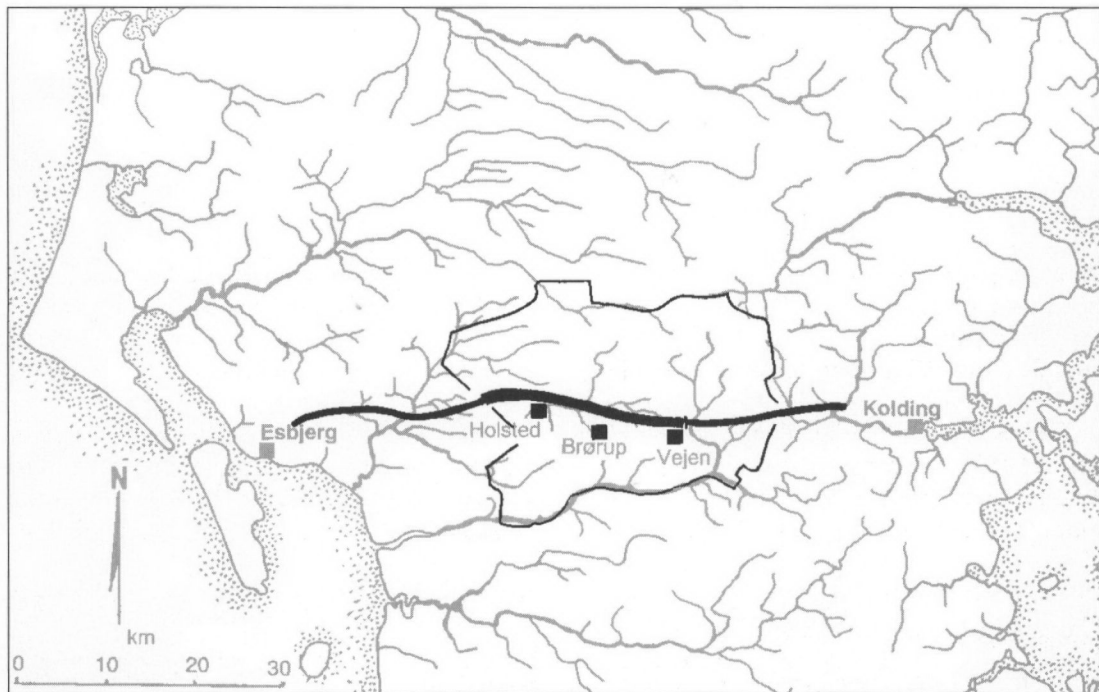


Fig. 2: Kort over Syddjylland med angivelse af forløbet af den planlagte motorvej mellem Kolding og Esbjerg. Arbejdsområdet for Museet på sønderskov, samt den her omtalte motorvejsetape er fremhævet. Grundkort udarbejdet af Sv. Aa. Knudsen efter Peter Bredsdorff 1973.

der, bronze- og jernalderens høvdingestyrede stammer og det tidlige kongeriges landbefolkning i vikingetid og tidlig middelalder.

Kort sagt: en arkæologisk rejse ad motorvejen vil i dag byde på et tværnsnit gennem egnens oldtid !

Baggrunden for den voldsomme forøgelse i vores kendskab til den lokale forhistorie er emnet for denne artikel.

Når man det seneste års tid har færdedes på hovedvejen mellem Kolding og Esbjerg, har man mange steder fra vejen kunnet iagttage, at store jordbunker er skudt op, blot for efter kort tid at blive jævnet igen, uden at

der tilsyneladende er sket de store forandringer.

Ved nærmere eftersyn har man kunnet konstatere, at det drejede sig om arkæologiske udgravninger, hvor oldtidsminder opspores ved hjælp af søgegrøfter og blotlægges i større eller mindre felter.

Det drejer sig om de arkæologiske undersøgelser forud for anlæggelsen af motorvejen mellem Kolding og Esbjerg.

Museet på Sønderskov varetager denne opgave på de 30 km af strækningen, der skærer tværs igennem museets primære arbejdsområde, dvs. Vejen, Brørup og Holsted Kommuner (fig.2).



Fig. 3: Prøvegravning med rende-graver på motorvejs-etapen ved Surhave. I prøvegrøften er påtruffet et ringformet anlæg, som her er ved at blive frilagt i sin helhed for nærmere at fastslå dets karakter. Det viste sig at indgå i en gravkonstruktion fra bondestenalderens enkeltgravskultur. Foto: P. O. Rindel, Egnsmuseet. Oktober 1991.

Museet fungerer i denne sammenhæng som rigsantikvarens forlængede arm, og det er da også Rigsantikvarens Arkæologiske Sekretariat, der tager sig af den overordnede administration, herunder tilvejebringelse af de fornødne bevillinger. De meget omfattende undersøgelser finansieres af den offentlige bygherre, Vejdirektoratet, som det er foreskrevet i Museumsloven.

Foreløbig har museets undersøgelser koncentreret sig om den knap 20 km lange etape mellem Vejen Vest og Holsted Vest. I efteråret 1993 tager vi så fat på de sidste ca. 10 km mod øst.

De arkæologiske undersøgelser indledtes for godt to år siden med rekognosceringer på den kommende vejstrækning, som allerede havde meldt sin ankomst i landskabet i form af gule markeringsflag. Disse indledende undersøgelser blev foretaget af to arkæologistuderende fra Århus Universitet, Ejvind Hertz og Lars Nørbach.

Alle spor efter aktivitet i oldtiden blev registreret. Oppløjede lerkarskår, flintafslag, trækul eller ildpåvirkede sten kan være tilstrækkeligt til at afsløre tilstedeværelsen af en boplads.

Også studier af gamle kort og en omhyggelig kortlægning af det varierende fosfatind-

hold i jorden har givet vigtige oplysninger. Et markant forhøjet fosfatindhold i et særligt område er ofte forårsaget af tidligere tiders bosættelse, hvor gødning fra dyr og mennesker har ophobet sig omkring husene. Det var først sent i oldtiden, man begyndte at køre møddingsaffald ud på markerne.

De indledende rekognosceringer førte til, at 42 lokaliteter blev udvalgt til prøveundersøgelser.

I de fleste tilfælde foregik denne ved, at pløjelaget ved hjælp af en rendegraver blev fjernet i en serie smalle prøvegrøfter (fig.3). I

den blottede undergrund kunne eventuelle anlægspor iagttages, typisk stolpehuller til huskonstruktioner, ildsteder, nedgravninger med henkastet bopladsaffald, eller grave.

For bopladserne bestod opgaven i første omgang i at fastslå deres udstrækning, bevaringstilstand og datering.

De 42 lokaliteter viste sig ved prøveudgravningerne at repræsentere ca. 30 reelle fortidsminder i form af bopladser eller grave fra oldtiden (fig.4).

Det er i sig selv en voldsom tilvækst i forhold til den overpløjede gravhøj, der som den eneste var registreret i forvejen.

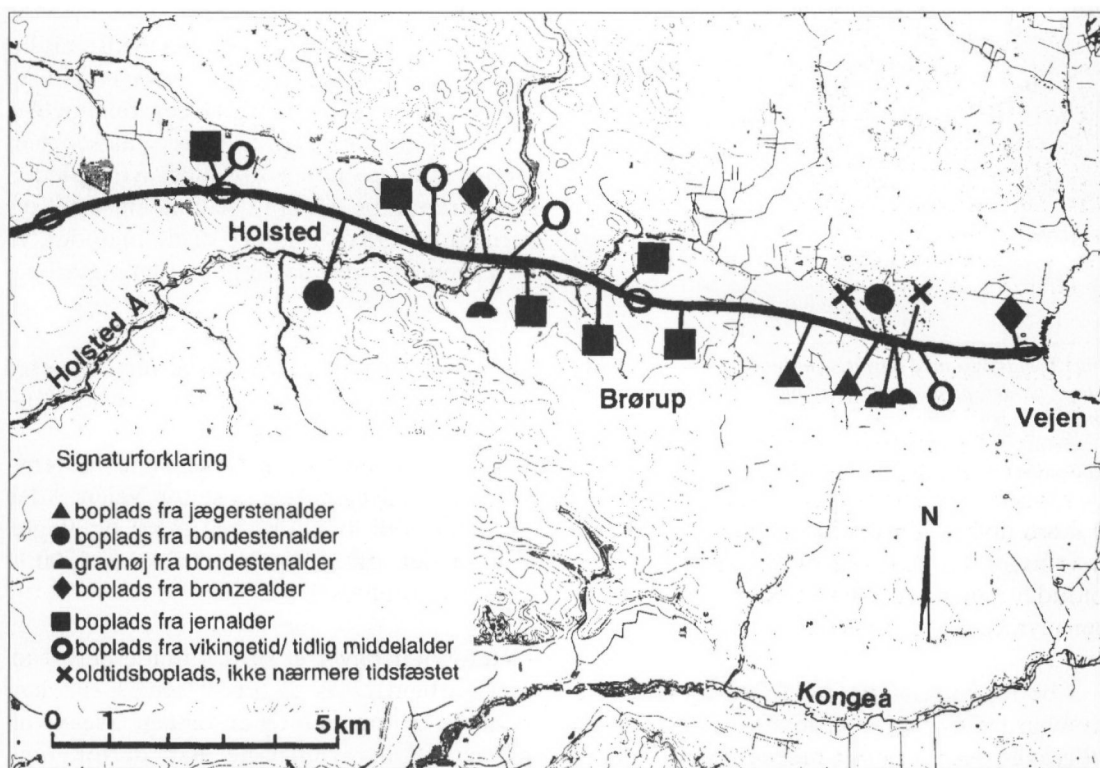


Fig. 4: Landskabskort med indtegning af den planlagte motorvejsstrækning mellem Vejen og Holsted og de arkæologiske lokaliteter, der er påvist ved Engsmuseets undersøgelser siden efteråret 1990. Kort: P. O. Rindel.

ÅR FØR NU	PERIODE	
1000	tidlig middelalder	boplads
	vikingetid	boplads- boplads
2000-	ynge JERNALDER	boplads
	ældre	2 bopladser boplads
3000-	ynge BRONZEALDER	boplads
	ældre	boplads boplads
4000-	dolketid	
	enkeltgravskultur	grav 2 gravhøje
5000-	BONDE- STENALDER	boplads
	tragtbægerkultur	
6000-		
7000-	Ertebøllekultur	enkeltfund
8000-	Kongemosekultur	
9000-	JÆGERSTENALDER	
10000-	Maglemosekultur	boplads
		boplads
11000-	Ahrensburgkultur	enkeltfund
12000-	Brommekultur	boplads
	Hamburgkultur	

Fig. 5: Tidstavle med angivelse af hidtil registrerede lokaliteter på den planlagte 19 km lange motorvejsstrækning mellem Vejen og Holsted. Så at sige hele oldtiden er repræsenteret. Lokaliteterne er alle påvist ved Egnsmuseets undersøgelser i forbindelse med motorvejsprojektet.

Men nok så interessant er, at de nyfundne lokaliteter fordeler sig over så at sige hele oldtiden, med en knap 12.000 år gammel rensdyrjægerboplads som det hidtil ældste (fig.5).

I betragtning af, at der forud for museets etablering har været relativt få arkæologiske udgravninger på egnen, betyder dette en enestående mulighed for at få belyst den lokale forhistorie på mange områder.

Af de 30 lokaliteter er halvdelen udvalgt til egentlig systematisk udgravning. Til denne store opgave har museets faste arkæologisk uddannede personale naturligvis måtte udvides med et team af arkæologistuderende fra København og Århus og lokale arbejdsmænd. Også medlemmer af museets arkæologi-gruppe har trofast deltaget i udgravningerne, ikke mindst Valdemar Feddersen og A. B. Nielsen.

Denne artikels forfatter har den daglige ledelse af udgravningerne, men det er museets leder, der er den ansvarlige leder af undersøgelserne. Museumsinspektør Svend Aage Knudsen udgør således en vigtig del af teamet, dels ved at skabe rammerne, så udgravningerne kan forløbe på bedst mulig måde, dels ved med vanligt engagement at deltage i overvejelserne af de centrale faglige problemstillinger. Svend Aage Knudsen har iøvrigt tidligere virket som udgravningsleder for flere af os i andre sammenhænge, og dermed oplært os i mange af de metoder, vi nu anvender i det daglige udgravningsarbejde.

Vi starter vores arkæologiske rejse fra etapens vestende, umiddelbart nordvest for Vejen.

På et lavt bakke drag mellem Stavnsbjergvej og hovedvejen, lige vest for Vejen Ådal ligger en stor boplads fra ældre og yngre bronzealder, dvs. tidsrummet fra ca. 1700 – 500 før Kristi fødsel.

Netop her bliver et stort område berørt af anlægsarbejdet. Til- og frakørselsveje skal her forbinde motorvejen og en omlagt udgave af Asbovej. Udgravningerne har derfor omfattet et op til 150 m bredt område, mod de normale 60 m.



Fig. 6: Oversigtsbillede over bronzealderbopladsen ved Stavnsbjerg nær Vejen. I udgravningsfeltet i forgrunden er stolpehullerne i ét af de store langhuse fra ældre bronzealder markeret med hvidt. Midt i billedet ses en række søgegrøfter, og i baggrunden er gravemaskinen ved at åbne et nyt felt i et område, hvor der i søgegrøfterne er påvist flere huse. Set mod nordøst fra en 20 m høj lift. Foto: P. O. Rindel, Egnsmuseet. September 1992.

Særlig bemærkelsesværdigt er to store haller fra ældre bronzealder. Det største hus har været en solid bygning, ikke mindre end 31 m langt og 8 m bredt, opbygget som et treskibet langhus med to rækker tagbærende stolper inde i rummet, og kraftige stolper, placeret med jævne mellemrum i de lige langsider og rundede gavle (fig.7). Mellem vægstolperne har der sandsynligvis været vandrette planker. Ganske vist er det kun nedgravningerne til de bærende stolper i husets konstruktion, samt stenfundamentet til husets arne, der er bevaret. Men det er rigeligt til at af-

spejle husets grundplan og hovedtrækkene i bygningskonstruktionen.

Vi står her over for resterne af en bygning, der ligger fjernt fra de forestillinger om spinkle hytter, som prægede arkæologernes opfattelse af bronzealderens boligform helt frem til 1960'erne. Siden da har anvendelsen af maskinkraft til at blotlægge bebyggelses-sporene i store flader betydet, at store bronzealderhuse er dukket op adskillige steder i landet.

Den største af de to haller hører dog med sine 31 m til de absolut længste huse fra ældre

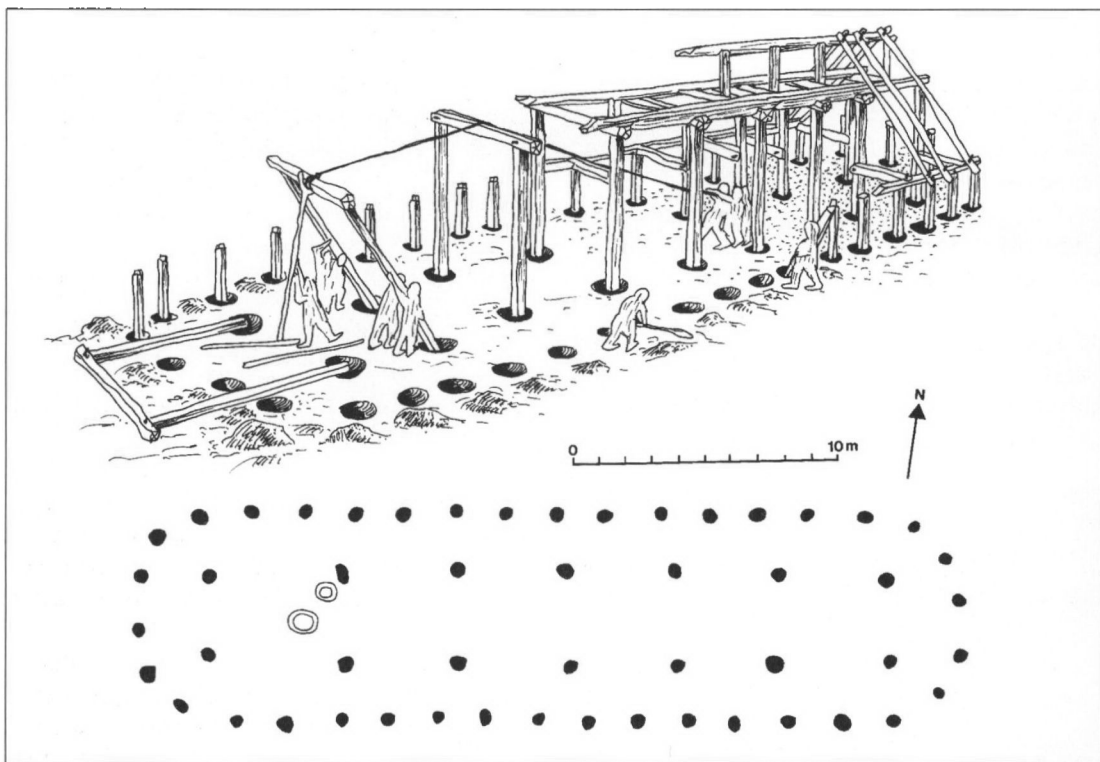


Fig. 7: Rekonstruktionstegning af ét af langhusene fra ældre bronzealder ved Stavnsbjerg, under opførelse. Nedenunder ses en grundplan af samme hus. Tegning: Sv. Aa. Knudsen, Egnsmuseet.

bronzealder, der hidtil er fundet i landet. Og endnu er netop huse fra den ældre del af bronzealderen en mangelvare i dansk arkæologisk forskning, og denne udgravning har da også vakt stor interesse blandt de arkæologer, der særlig beskæftiger sig med bronzealderens huse.

Så store hustomter kan være svære at overskue, uden at komme til vejrs. En 20 m høj lift gør det muligt at fotografere husene i fugleperspektiv. Dokumentation i tegning og billeder er jo et vigtigt led i udgravningerne.

Vejen Lokal-TV fulgte løbende udgravningen. Museet har lige siden de systematiske udgravningers start haft et meget frugtbart samarbejde med Vejen Lokal-TV, der allerede har sendt flere udsendelser om de mest spændende udgravninger på motorvejsetappen, og der er flere udsendelser på bedding. Samtidig modtager museet kopier af lokal-TV's optagelser, som kan indgå i den efterfølgende formidling af udgravningernes resultater.

Arnen i den store hal er vigtigt af flere grunde. Arnen er opbygget med et funda-

ment af store sten, anbragt under gulvniveau. Stenene er blevet varme, hver gang der har været tændt ild oven på dem, og har kunnet udsende varme til rummet længe efter, at ilden var gået ud – en simpel, men velfungerende, brandsikker varmekilde i de kolde nætter. Ved siden af arnen er der en stegegrube med trækul og mindre sten, der er sprængt efter kraftig opvarmning.

Arnens placering midt i langhusets vestende tyder på, at i hvert fald denne del har været brugt til beboelse. Det er derimod uafklaret, om der har været stald i husets østlige del, som det er kendt senere i oldtiden.

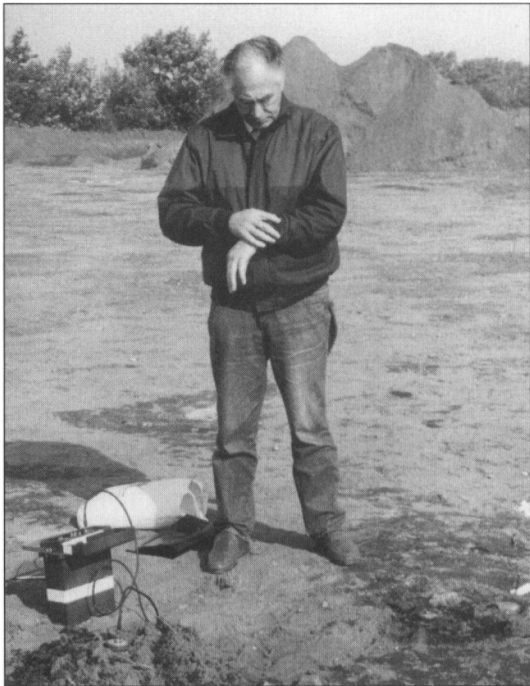


Fig. 8: Vagn Mejdahl fra forsøgscetret Risø foretager målinger til brug for termoluminiscensdatering ved denstensatte arne i et langhus fra ældre bronzealder på bopladsen ved Stavnsbjerg. Foto: P. O. Rindel, Egnsmuseet. September 1992.

De ildpåvirkede sten i husets arne og stegegrube åbner en mulighed for at datere huset, uafhængigt af den rent arkæologiske datering på grundlag af husets udformning og genstandsfund i tilknytning til huset. I naturen udsættes sten til stadighed for radioaktiv stråling fra omgivelserne. I visse sten, bl.a. kvarts og feldspat, ophobes denne strålingsenergi og frigives først, når den pågældende sten opvarmes til 400°C.

Vagn Mejdahl fra forsøgslæggene Risø har foretaget målinger af den naturlige radioaktive stråling ved arnen i den store hal (fig.8). Kender man blot den, kan man ved den såkaldte termoluminiscens-dateringsmetode opvarme stenene påny, måle hvor meget strålingsenergi de frigiver, og dermed afgøre, hvor mange år, der er gået siden de sidst blev opvarmet – dvs. da den sidste ild på arnen brændte ud.

Vi kender endnu ikke resultatet af denne måling, men ad rent arkæologisk vej mener vi at kunne fastslå, at huset er opført i midten af ældre bronzealder, dvs. 13-1500 år før Kristi fødsel, på Egtved-pigens tid.

Denne periodes mange rigt udstyrede egekistegrave i store gravhøje vidner om en magtfulde elite af høvdinge og krigere. Kan man tænke sig en mere værdig bolig for en høvding, end en velbygget hal på op mod 240 m² ?!

Fremtiden må vise, om denne tolkning af de store haller er rigtig. Forskelle i konstruktionen af de to haller på denne boplads tyder på, at de ikke er bygget samtidig, men snarere kan have afløst hinanden i tid.

En ganske særpræget nedgravning i den østlige del af den store bronzealderboplads ved Stavnsbjergvej er noget yngre end de to store haller. En regelmæssig, nærmest bade-

karformet lille grube er tilkastet med en fyld, der er spækket med trækul og rødbrændte lerstykker. Gruben er 1,40 m lang og 85 cm bred. Ud over hovedparten af et stort forrådskar indeholdt den brudstykker af endnu et forrådskar og en næsten intakt lille krukke med hank (fig.9). Krukken er sammen med store stykker af forrådskarrets side lagt oven i forrådskarrets endnu sammenhængende bundparti. Ud over disse store kardele indeholdt gruben ikke lerkarskår. Sammenholdt med det store indhold af brændt træ og ler i fylden, adskiller gruben sig klart fra de normale affaldsfyldte lertagningsgruber på boplads af denne art.

Vi er foreløbig nået frem til den tolkning, at det kan dreje sig om et offer efter en husbrand på bopladsen. En del af familens husgeråd er sammen med materiale fra brandtomten anbragt i den lille grube i en bøn til guderne om at blive skånet for en gen-tagelse af katastrofen.

Vi forlader nu bopladsområdet ved Stavnsbjergvej og bevæger os godt 1,5 km mod vest, hvor vi ved prøvegravningen har påvist et stort bopladsområde fra den sene del af vikingetiden, dvs. 10.-11.århundrede.

Talrige stolpehuller, der aftegner sig tydeligt som mørke pletter i det lyse undergrunds-sand, lover godt for den systematiske udgravning til sommer. Bebyggelsens datering er allerede nu ret sikker, bl.a. ud fra et stort brudstykke af et af periodens karakteristiske "kuglekar" i ét af stolpehullerne.

I disse år vokser kendskabet til vikingetidens by og handelsplads i Ribe med rivende hast. Også derfor bliver det spændende at få yderligere oplysninger om dagligdag og levestandard hos den samtidige bondebefolkning i baglandet.

De næste par kilometer løber motorvejstracéet ganske nær sydkanten af det store mosebassin, der udgøres af Estrup Mose og Gammelby Mose.

I jægerstenalderen har der endnu været tale om et mere eller mindre åbent søbassin, og særlig hvor åer har mundet ud i søen har det været ideelt at oprette et midlertidigt bosted som udgangspunkt for jagt, fiskeri og indsamling.

Vi har i 1992 foretaget udgravninger på 3 boplads fra jægerstenalderen ved mosens sydbred.



Fig. 9: Grube med nedlagte lerkar på bronzealderbopladsen ved Stavnsbjerg. I forgrunden ses en mindre krukke, der ved munden er beskadiget ved pløjning, men ellers intakt. Under og bag krukken ses store brudstykker af to forrådskar. (Hvert felt på målestokken er 20 cm).

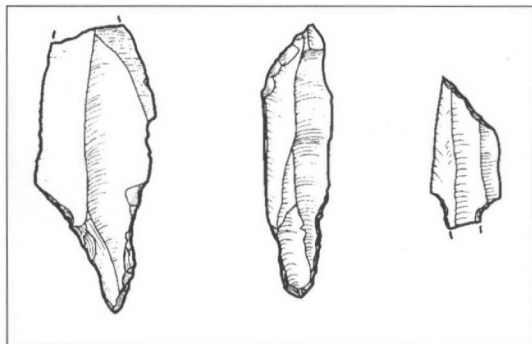


Fig. 10: Skaftungespidses af flint fra den ca. 11.000 år gamle jagtplads ved Estrup Mose (den midterste spids er 6 cm lang). Tegning: Tim Grønnegaard.

Den ældste boplads ligger umiddelbart nord for Estrup Skov, netop nær udmundingen af en å. Bopladsen rækker næsten 12.000 år tilbage, til slutningen af sidste istid. Landet var ganske vist da allerede blevet isfrit, men var både i bevoksning og dyreliv endnu stærkt præget af de kolde forhold. En lysåben kratskov af især birk lokkede de første skovdyr til, så elsdyr, kæmpehjort, bæver og bjørn supplerede de rendyr, der allerede fandtes i området.

Desværre er der kun redskaber og affald af flint, der er bevaret på bopladsen. Vi mangler mange af de væsentlige elementer: selve boligen, affald fra slagting og måltider, og redskaber af ben, tak og træ. Ved udgravningen af en sådan stenalderboplads forsøger vi, ud fra placeringen af flintredskaberne og flintaffaldet, alligevel at pejle os ind på bopladsens indretning og størrelse. I et netværk af felter på hver én kvadratmeter sigtes pløjelaget i et finmasket sold, så selv de mindste flintafslag kan indsamles (fig.1). På den måde kan man i hovedtræk kortlægge, hvordan flintaffaldet og de forskellige typer af flintredskaber for-

delers sig på bopladsområdet, og dermed i bedste fald aflæse, hvilke aktiviteter der er foregået på de forskellige dele af bopladsen.

Fund af karakteristiske pile- og spydspidser med tildannet skaftunge viser, at jægere opholdt sig på stedet i slutningen af sidste istid, mellem 9.000 og 10.000 år før Kristi fødsel (fig.10). Det viste sig dog ved udgravningen, at stedet også har indbudt til jagt videre frem i jæger- og bondestenalderen. Varierende udformninger af pilespidserne afspejler jagtaktiviteter fordelt over 6-7.000 år.

Godt 1 km øst derfor, på Dorteasmindes marker ved østenden af Estrup Skov, foretog vi i sommeren 1992 en større udgravning på en stenalderboplads, der øjensynlig kun har været benyttet i én eller ganske få sæsoner omkring 7.000 år før Kristi fødsel, dvs. i den ældre del af Maglemose-kulturen.

Flintaffaldet koncentrerer sig her i et par markante flinthugningspladser, begge placeret umiddelbart ved siden af et ildsted. Ved soldning af pløjelaget fandtes bl.a. langt over hundrede af de små flintspidser, der som od og æg har været indsat i pileskafter. De forskellige typer af flintspidser afspejler i dette tilfælde forskelle i funktion – tidsmæssigt er der ingen forskel.

Det er ikke hverdagskost at finde en boplads, hvor spredningsmønstrene ikke udtværes ved opblanding med genstande fra tidligere eller senere bosættelser. Vi forsøgte derfor på denne boplads i næste arbejdsfase at fjerne pløjelaget over hele bopladsarealet, i håbet om at kunne påvise anlægsspor i form af hyttetomter, ildsteder eller grave, som kunne føje yderligere informationer til billedet af livet på bopladsen. En hyttetomt fra jægerstenalderen stod højt på ønskesedlen, da det er yderst begrænset, hvad man kender til bo-

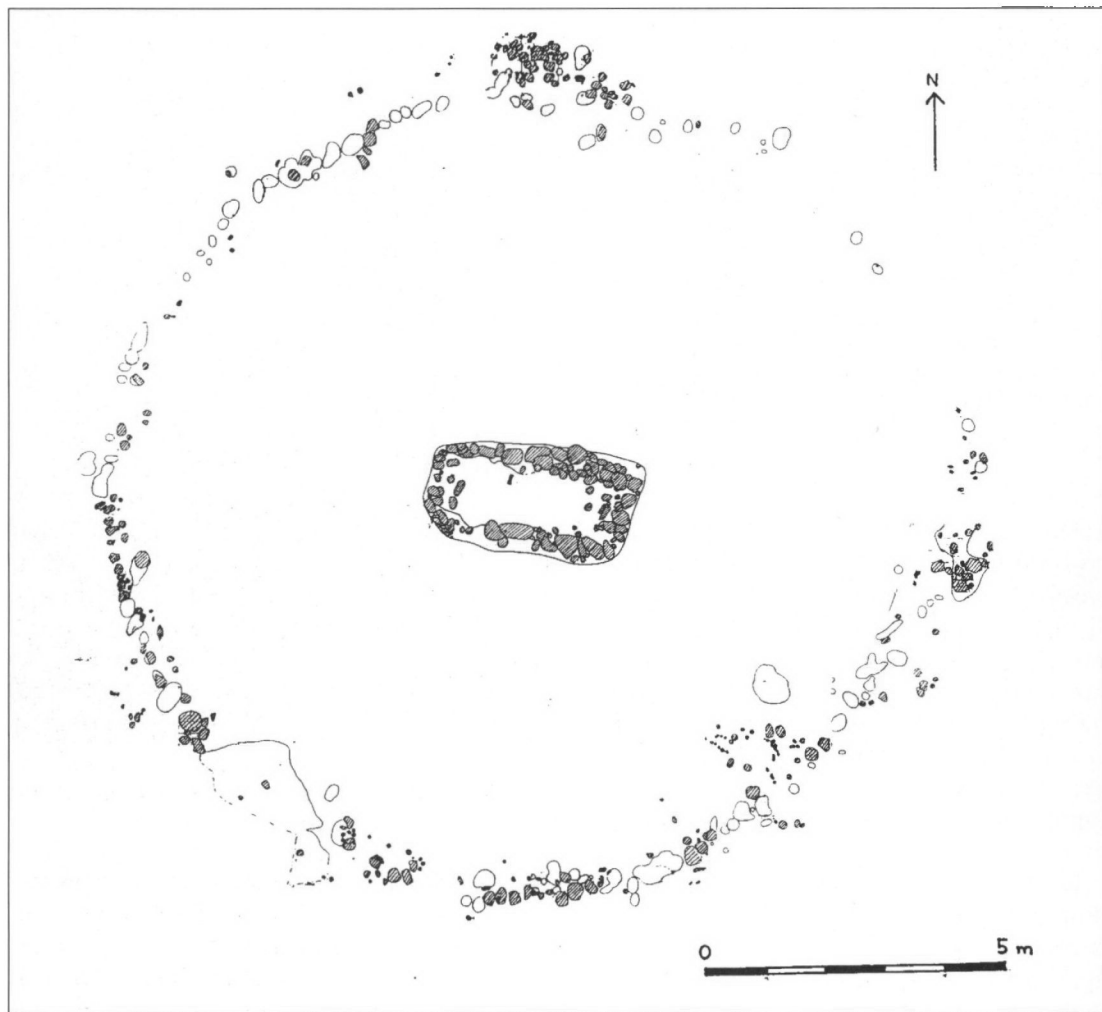


Fig. 11: Grundplan af den mest velbevarede højtomt ved Vejen Mose. Randsten og stenspor tegner omridset af en regelmæssig høj på 14 m i diameter. Midt i højen ses den ældste grav med stenramme og stridsøkse. Tegning: P. O. Rindel.

ligformen i jægerstenalderen. Vi måtte dog konstatere, at der her ganske vist var spredte små runde muldfyldte nedgravninger, hvori der kan have stået stolper, men ikke noget, der klart kunne tolkes som en hytte- eller telttomt.

I udkanten af bopladsområdet, nær den gamle søbred, fandtes en lille grube med ildsprængte sten og trækul. Her har man formodentlig stegt kød ved hjælp af de opvarmede sten. På bakkedraget syd for Vejen Mose lykkedes det at opspore to helt udjævned



Fig. 12. Nærbillede af jordfæstegrav med stenramme fra bondestenalderen (enkeltgravskultur), anlagt centralt under gravhøj ved Vejen Mose (jvf. fig. 11). Omtrent midt ved den nærmeste langside ses den stridsøkse, som udgjorde udstyret i graven (hvert af felterne på målestokken er 20 cm). Foto: P. O. Rindel, Egnsmuseet. Maj 1992.

gravhøje fra bondestenalderens enkeltgravskultur, begge opført ca. 2.700 år før Kristi fødsel.

Den mest velbevarede højtomt blev frilagt på marken umiddelbart sydvest for gården Moselund. Selve højen var totalt nedpløjet og gav sig ikke længere til kende i terrænet. Kun rester af den kæde af randsten, der har kranset højen, afslørede, at en høj på 14 meter i diameter oprindeligt har knejset på bakkekammen (fig.11). De bevarede randsten og de muldfyldte spor efter opløjede randsten af tegnede næsten komplet omridset af den cirkulære høj, og midt i højen markerede sel-

ve graven sig som et aflangt mørkt fyldskifte. I graven fandtes klynger af ravperler – et typisk udstyr i en kvindegrav fra den tid. Af den døde selv er der intet tilbage, men at dømme ud fra placeringen i graven, har perlerne været fæstnet til hendes dragt på brystet eller har indgået i en hårprydelse. Kvindegraven indeholdt i alt 18 ravperler af meget varierende udformning – de største 3,5 cm lange. Perlerne var særdeles skrøbelige, da de blev fundet, men er blevet stabiliseret på Konserveringsværkstedet i Gram.

Det viste sig, at kvindegraven var placeret direkte oven på en ældre grav, der var anlagt i

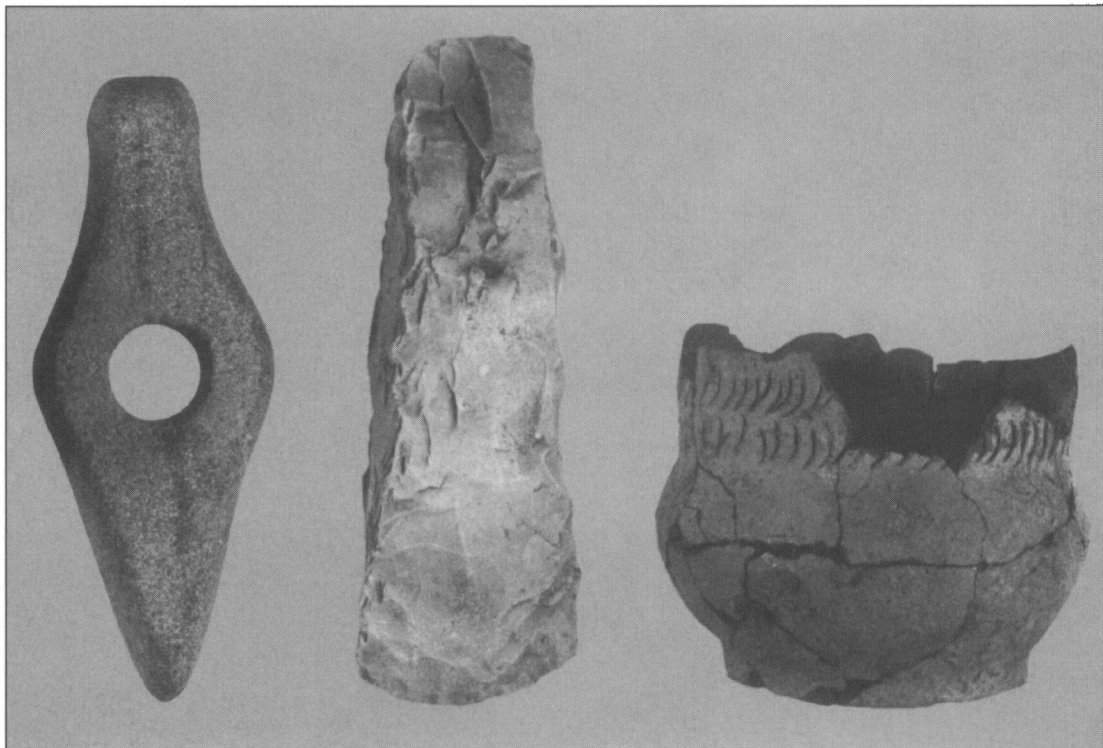


Fig. 13: Stridsøkse af bjergart, flintøkse og ornamenteret lerbæger fra 3 grave fra bondestenalderens enkeltgravskultur. Økserne er fra 2 højtomber ved Vejen Mose, lerkarret fra en grav med ringgrøft ved Surhave. Foto: Sven Astrup, Egnsmuseet.

en stor nedgravning i undergrundssandet. En kompakt ramme af store sten har omgivet en plankekiste, som nu kun giver sig til kende ved den indre kontur i den omsluttende stenpakning (fig.12). Kisten var anbragt på et kompakt lag af flintskærver, fremstillet af frostsprængte flintknolde.

Gravskikken foreskrev, at den døde blev anbragt liggende på siden, i sovestilling. Midt i graven fandtes en stridsøkse af bjergart, med et boret skafthul (fig.13). Sådanne fornemt udformede økser har haft funktion af statussymbol, men har utvivlsomt også i mange tilfælde været anvendt i kamp. Det er

et udpræget mandsudstyr, som optræder i mange af enkeltgravskulturens gravhøje i Syd- og Vestjylland.

I en tilsvarende mandsgrav i nabohøjen, ca. 100 m derfra, fandtes en sleben arbejdsøkse af flint (fig.13). Der er så store ligheder i udformningen af de to gravlæggelser, at næppe mange år adskiller opførelsen af de to høje, og de kan meget vel have indgået i en større højgruppe.

I graven med flintøkser var der et plyndringshul fra nyere tid, netop på det sted, hvor en eventuel stridsøkse burde have ligget. Mange gravhøje blev offer for særdeles

effektive oldsagskræmmere, inden den almindelige fredning af gravmonumenterne i 1937 satte en stopper for den levevej.

Vi bevæger os videre vestover, hvor motorvejstracéet på en strækning på ca. 10 kilometer forløber nær Holsted Ådal.

Ved Eskelund Kærvej undersøgte vi midt i den tørre sommer 1992 et stort bopladsområde fra midten af ældre jernalder, dvs. tiden lige omkring Kristi fødsel. Den meget lerede undergrund på stedet var under disse ekstreme forhold hård som beton, og en minigravemaskine måtte tages til hjælp for at bjærge de store mængder keramik, der som husholdningsaffald var havnet i lertagningsgruberne nær husene på bopladsen.

To jernalderboplads er på udgravningsprogrammet i forsommeren 1993. Det er dels en

boplads fra den tidligste jernalder, omkring 400 år før Kristi fødsel, dels hvad der ser ud til at være en stor landsby fra 6. århundrede, dvs. midten af yngre jernalder. Den ligger på et bakkedrag, der mod nord afgrænses af et nu tørlagt bækløb, og mod vest af Holsted Å, netop på det sted, hvor motorvejstracéet krydser ådalen. Ved prøveundersøgelsen fandtes forbavsende store mængder keramik i stolpehullerne, så der er allerede nu et solidt grundlag for dateringen til 6. århundrede.

Bopladsfund fra netop dette tidsrum er en udpræget mangelvare i dansk arkæologi, ikke mindst i de indre dele af landet. Tidligere var situationen så grel, at man mente, at hovedparten af Jyllands befolkning i løbet af 5. århundrede var udvandret til England. Vi ser derfor frem til udgravningen af denne boplads med store forventninger.

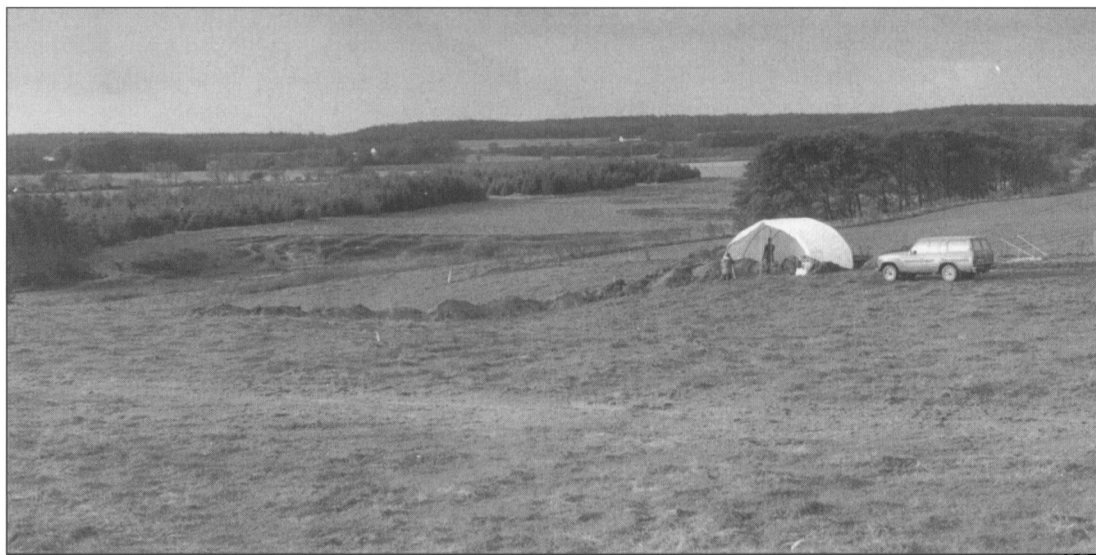


Fig. 14: Undersøgsområde ved Surhave. Midt i billedet ses en prøvegrøft tværs over hulvejen, der fører ned mod Holsted Ådal (i baggrunden). Det hvide telt er rejst over en grav fra bondestenalderen. Foto: P. O. Rindel, Egns Museet. Oktober 1991.

Ved Surhave, vest for Adsersbølvej, kommer motorvejen til at løbe helt ude langs kanten af Holsted Ådal.

Allerede i forbindelse med prøveundersøgelserne i efteråret 1991 stødte vi her på en grav fra bondestenalderens enkeltgravskultur. Graven har sandsynligvis været dækket af en høj, og er ualmindelig smukt placeret i landskabet, umiddelbart oven for ådalen, ved kanten af en hulvej, der fører ned mod åen (fig.14). Selv om hulvejen utvivlsomt for en stor del er resultatet af færdsel i senere tider, kan der meget vel allerede i bondestenalderen have været en foretrukken passage over åen på dette sted.

Graven afslørede sig i første omgang som en ringgrøft, som blev påtruffet i en prøvegrøft og derefter frilagt i sin helhed (fig.3). Ringgrøften er ca. 4 m i diameter og ganske regelmæssig. Det ustabile efterårsvejr gjorde det nødvendigt at rejse et arbejdstelt over gravanlægget, inden den videre udgravning. Centralt i anlægget var lidt af selve graven bevaret. Den indeholdt et næsten intakt lille drikkebæger, fint udsmykket med vandrette bånd af tætstillede negleindtryk (fig.13). Højest sandsynligt har det indeholdt en drik, der skulle forsøde livet i det hinsides.

På hele dette bakkedrag langs Holsted Ådal er der også bebyggelsesspor. Både bondestenalder, bronzealder, tidlig jernalder og muligvis også senere dele af oldtiden er repræsenteret.

Blot 500 m vest derfor er der på toppen af bakkedraget endnu en jernalderboplads. Belligenheden nær både Holsted Ådal og Stilde Ådal har været ideel med henblik på udnyttelse af vådområderne til græsning og høstet. Bopladsen er fra begyndelsen af ældre jernalder, dvs. 5. eller 4. århundrede før Kristi fødsel, og sammensætningen af pollenaflej-

ringerne i moserne tyder på, at man netop på tidspunkt mange steder i Jylland begyndte at rydde ådalene for ellekrat, sandsynligvis for at bedre betingelserne for høstet.

Inden for den del af bopladsen, der bliver berørt af motorvejsanlæggelsen er der undersøgt 3 langhuse, alle i en treskibet konstruktion, hvor væglinien mere eller mindre fuldstændigt aftegner sig som en smal grøft, hvori der sandsynligvis har været forankret en lerklinet fletværksvæg. Ud over de to rækker af stolpehuller til de tagbærende stolper inde i rummet, er der stolpehuller i forbindelse med indgangene midt på hver langsideside og i en række på tværs af huset – snarest i forbindelse med en skillevæg mellem stald og beboelse.

På vestsiden af Stilde Å ligger højt i terrænet, umiddelbart syd for Møllevej, et gårdsanlæg fra 8.århundrede, dvs. samtidig med den allertidligste vikingetidshandelsplads i Ribe. Ud over et 26 m langt hus med let buet sydsideside er der et mindre langhus med lige langsider og buede gavle. Et "halvkuglekar" i et af husets stolpehuller er fra samme tidsrum som det store langhus, men det er ikke sikkert at de to huse har været i funktion samtidig.

På begge sider af Guldagervej ligger på toppen af højdedraget en boplads fra slutningen af bondestenalderen (fig.15) – den periode, der også benævnes "Dolketid" på grund af tidens ofte meget fornemt udformede flintdolke. Det lykkedes at påvise rester af meget store to-skibede langhuse af samme type, som man de seneste år er stødt på en række andre steder i landet. Selv om hustomterne i dette tilfælde var temmelig ufuldstændige, var det tilstrækkeligt til at konstatere, at de har været bygget med samme dimensioner som samtidige langhuse på f.eks. Bornholm.

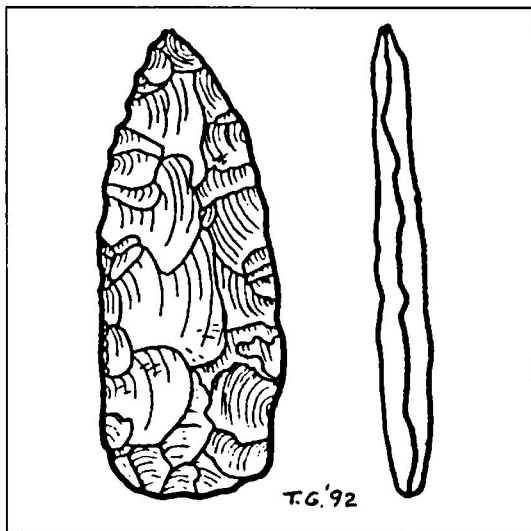


Fig. 15: Fladehugget pilespids af flint fra slutningen af bondestenalderen eller begyndelsen af ældre bronzealder, fundet på bopladsen ved Guldagervej. Tegning: T. Grønegaard.

I et mindre hus var en del af gulvet forsænket. Den affaldsblandede fyld i sænkningen blev udgravet i små felter ad gangen og soldet. De indsamlede lerkarskår og flintredskaber kan, ud over en nøjere datering, i bedste fald give oplysninger om husets funktion. Vi håbede naturligvis at gøre fund i stil med den berømte flintdolk fra Hindsgavl, men måtte stille os tilfreds med brudstykker af fint tildannede kornsegl og pilespidser af flint.

Mængden af flintaffald på bopladsen var påfaldende ringe. Det samme er konstateret på andre sydjyske bopladser fra denne periode, og spørgsmålet er, om det ikke er udtryk for mangel på velegnet flint i disse egne. I Nordjylland og Øst-Danmark havde man derimod egentlige flintminer, der bød på flint af høj kvalitet i store mængder.

Vi bevæger os nu et par kilometer videre mod vest. Afstanden mellem motorvejstracéet og Holsted Ådal øges her gradvis til godt en kilometer, men på et svagt højdedrag, der som et næs skyder sig ud i et mindre moseparti, ligger et stort bopladsområde med bebyggelse spor fra både bronzealder, ældre jernalder og tidlig middelalder.

Netop her, ved Sekærvej nordvest for Holsted, skal der være tilslutning til motorvejen, og et bredt område bliver derfor berørt af anlægsarbejdet. Det er således et ganske betydeligt bopladsområde, det er aktuelt at undersøge – i alt op mod 18.000 kvadratmeter.

Udgravningen startede i efteråret 1992, og blev genoptaget her i midten af marts 1993, og afsluttes først i løbet af foråret.

Bebyggelsessporene er særdeles velbevarede og aftegner sig tydeligt som mørke pletter i det lyse undergrundssand, så længe de ikke udviskes af vind og vej.

Blandt hustomterne fra tidlig middelalder er et langhus på 32 meter, som indgår i et større gårdsanlæg fra 12. århundrede (fig.16). Huset er opbygget med en større sektion med buede langvægge med en dobbelt række af stolper (fig.17). De inderste rækker har båret taget, mens de ydre rækker synes at indgå i en udskuds konstruktion, så husets samlede bredde er nået op på hele 9 meter. Husets østlige del udgøres af et smallere afsnit med lige vægge. De tagbærende stolper har været forankret i op til 1 meter dybe stolpehuller. Det vidner indirekte om, at stolperne har skullet bære en betydelig vægt.

Syd for denne hovedbygning ligger et lidt større langhus, ligeledes med buede langvægge (fig.17). Dette træk viser en fortsættelse af vikingetidens byggeskik, hvor sådanne langhuse optræder både i ringborge som Trelleborg og i de større gårdsanlæg. I tidlig mid-

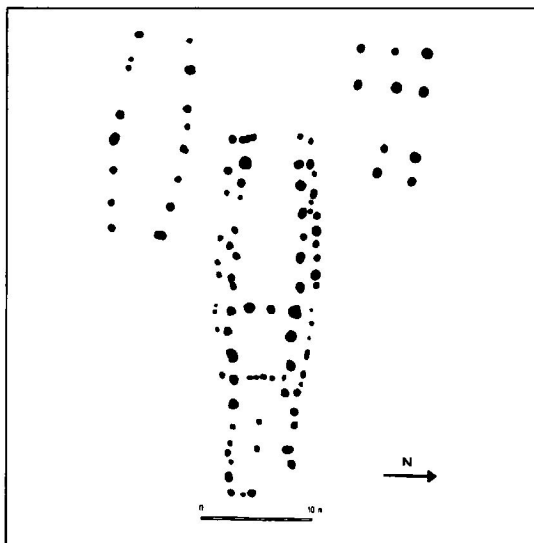


Fig. 17: Grundplan af gårdsanlæg fra tidlig middelalder ved Nørre Holsted. Tegning: P. O. Rindel.

delalder forbedres konstruktionen dog, så man helt kan udelade de tagbærende stolper inde i rummet og lade væggene alene bære taget. Der har været tale om prægtige velbyggede træhuse, som har indgået i gårdsanlæg med en hel serie større og mindre bygninger med forskellige funktioner. I den sydøstlige gård er husene anbragt omkring en åben gårdsplads (fig.18). I de mindre huse har der sandsynligvis været stald, lade og værksteder.

I løbet af foråret 1993 udgraves den resterende del af middelalderbebyggelsen.

Allerede i tiden omkring Kristi fødsel har der ligget en landsby på dette sted. Et lang-

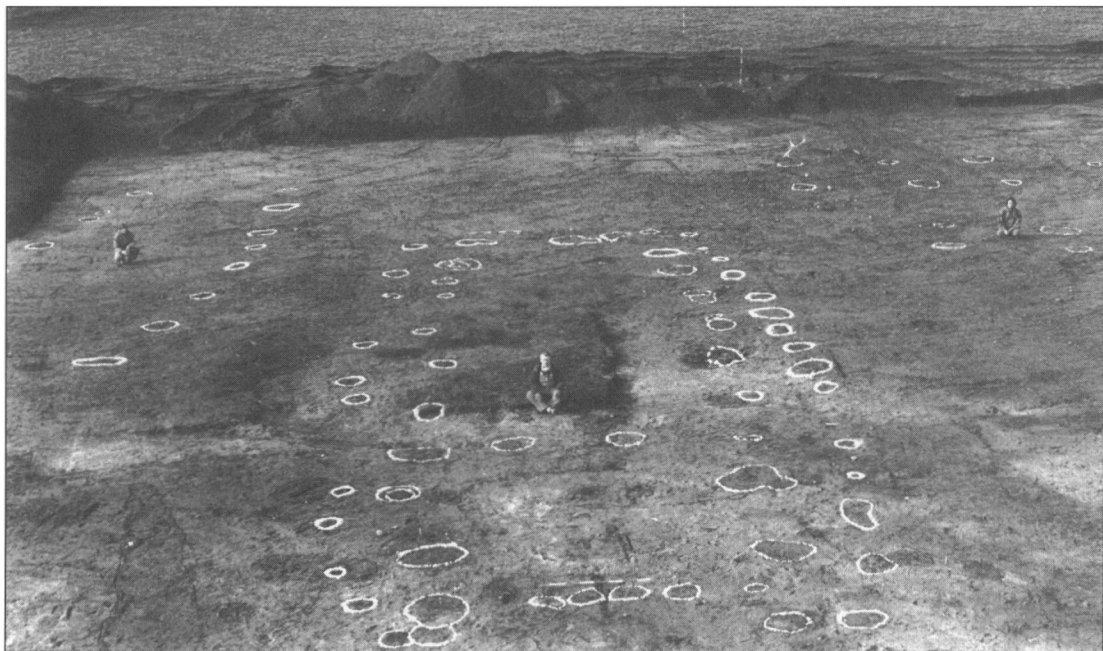


Fig. 16: Gårdsanlæg fra tidlig middelalder ved Nørre Holsted. De tre arkæologer sidder i hvert sit af gårdens huse. I midten hovedhuset med buede langvægge, til venstre en mindre bygning med buede langvægge og til højre gårdens staklade (jvf. fig. 17.). Omridset af husenes stolpehuller er markeret med mel. Foto: P. O. Rindel, Egnsmuseet. Oktober 1992.

Fig. 18: Oversigtsplan over den udgravede del af middelalderbebyggelsen ved Nørre Holsted (12. århundrede). Den kantede kontur angiver udgravningsfeltets grænse. Status marts 1993 – i løbet af foråret 1993 er også den resterende del af middelaldergårdene blevet udgravet. Tegning: P. O. Rindel.

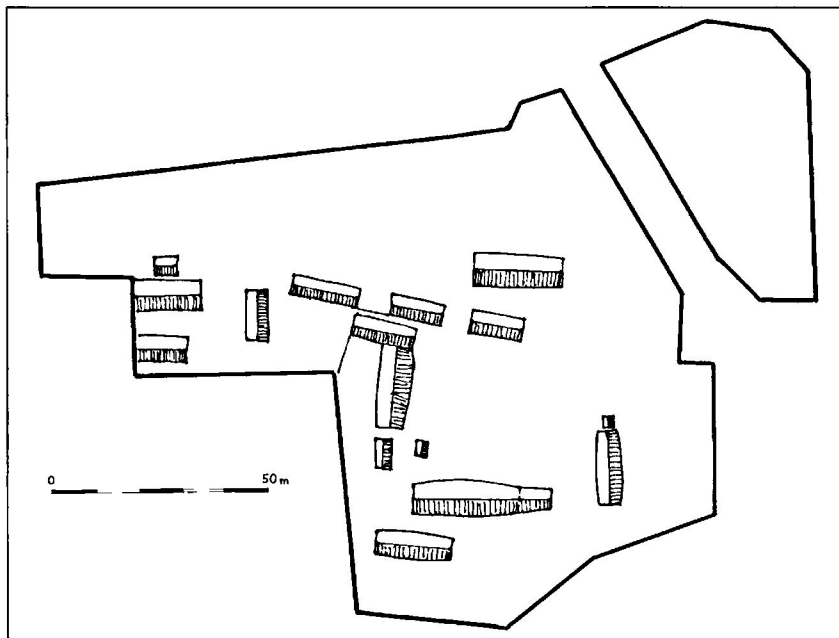
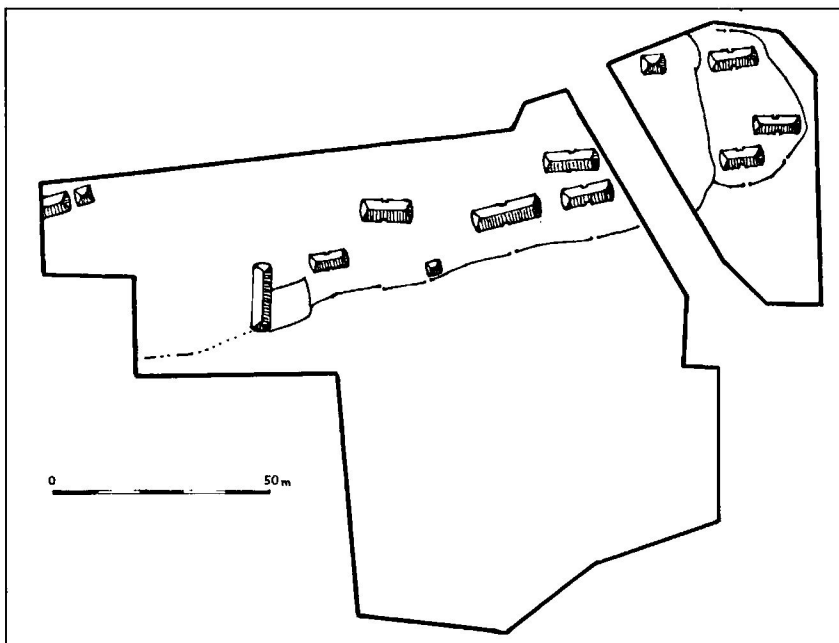


Fig. 19: Oversigtsplan over den udgravede del af en stor indhegnet jernalderlandsby fra tiden omkring Kristi fødsel ved Nørre Holsted (yngre fase). Den kantede kontur angiver udgravningsfeltets grænse. Status marts 1993. Tegning: P. O. Rindel.



trakt hegnsforløb har vist sig at være en indhegning omkring en stor landsby fra midten af ældre jernalder (fig.19). Overlappende hegnsforløb viser, hvorledes indhegningen er blevet fornyet i flere omgange og samtidig udvidet, så der er blevet plads til stadig flere gårde mod øst. Samtidig fornyes også husene i landsbyen.

Hver gård består på dette tidspunkt først og fremmest af et langhus med beboelse og stald under samme tag. Det er karakteristisk for denne landsby, at husenes indgange er placeret umiddelbart ud for åbninger i den fælles indhegning (fig.19). Hver gård har altså haft sin egen udgang. Denne omstændighed gør det muligt med sikkerhed at knytte de enkelte huse til de forskellige faser i den overordnede landsbyplan. På nuværende tidspunkt ser det ud til at det samlede antal gårde i jernalderlandsbyen meget vel i den yngste fase kan have oversteget de 30. Dateringen af landsbyen bygger dels på husenes konstruktion, dels på store mængder af keramik, der som husholdningsaffald er smidt omkring husene. Landsbyen synes at have eksisteret i ca. et århundrede i tiden omkring Kristi fødsel, dvs. slutningen af førromersk og begyndelsen af ældre romersk jernalder.

Den hidtil største landsby, der kendes fra denne del af oldtiden, blev udgravet i 1970'erne ved Hodde øst for Varde. Den nyfundne landsby ved Holsted synes både med hensyn til størrelse og opbygning at minde meget om Hodde-landsbyen. Her genfindes den fælles indhegning og langhusenes placering med indgange ud for hver sin hegnsåbning. Hodde-landsbyen når op på næsten 30 gårde inden for en 150 m lang indhegning, da den er størst. Meget tyder på, at landsbyen ved Holsted faktisk er endnu større. Det vigtigste er dog ikke størrelsen, men de vigtige

oplysninger, den velbevarede landsbyplan kan give om opbygningen af datidens landsbysamfund.

Hermed slutter den arkæologiske rejse gennem Holsted-Brørup-Vejen-egnens oldtid i denne omgang – men en sådan »rejse« bliver faktisk en reel mulighed inden for den nærmeste fremtid:

Fund, tegninger og fotografier fra udgravningerne opbevares nu på deres blivende sted på Museet på Sønderkov, og allerede i sommeren 1993 åbner museet en særudstilling om de arkæologiske udgravninger på motorvejs-etapen mellem Vejen og Holsted.

Ovenstående artikel er en let omarbejdet udgave af et foredrag 23. marts 1993 ved generalforsamlingen i Holsted-Brørup-Vejen-egnens Museumsforening på Museet på Sønderkov.

Per Ole Rindel født 1958. Arkæolog, mag.art. Museet på Sønderkov, Sønderkovgårdsvej 2, 6650 Brørup.

Artikler:

Knudsen, Sv. Aa. & P.O. Rindel 1989: »Selager – en sjældent velbevaret jernalderlandsby«. Mark og Montre 1989, s. 5-15. Årbog for de kulturhistoriske museer i Ribe Amt.

Rindel, P.O. 1992: »Oldtid i lange baner – arkæologiske undersøgelser på den kommende motorvejsstrækning mellem Vejen og Holsted«. Mark og Montre 1992, s. 38-43.

Rindel, P. O. 1992: »Ældre jernalders bebyggelse i Sønderjylland. Bebyggelsesmønstre, ressourceudnyttelse og centerdannelser i ældre jernalder«. Trykt i »Sjællands jernalder«. Beretning fra et symposium 24. marts 1990 i København, s. 133-157. Arkæologiske Skrifter 6. Arkæologisk Institut, Københavns Universitet 1992.