



Ribe – Storkenes by

– storkenes 500-årige historie i Ribe.

Af Hans Skov

Før i tiden var Ribes ry som storkenes by en kendsgerning, man skiltede med. Og det var med god grund, må man sige, for ingen anden dansk by har i dette århundrede kunnet måle sig med Ribes mængde af storke. Endnu så sent som i 1939 fik 34 storkepar 81 unger på vingerne. Siden er det som bekendt gået ned ad bakke for Ribes storke, men endnu kan den smukke fugl opleves her. I 1992 er Ribe hjemsted for et af de 8 tilbageblevne storkepar i Danmark (fig. 1). Parret er en turistattraktion på linie med de gl. huse.

Det er lykkedes at lave en næsten komplet oversigt over, hvor storkene har boet i Ribe fra og med 1890, ved hjælp af Den Antikvariske Samlings billedarkiv, samt ornitologen Halfdan Langes optegnelser(1). Takket være sidstnævntes optegnelser kan optællingslisten over Ribes storke føres ubrudt tilbage til 1915, noget der er unikt, nar man taler om storke. Først i 1952 begyndte Zoologisk Museum i København at foretage årlige storke-tællinger af de danske storke. I bilag 1 ses optællingslisten for Ribes storke, mens bilag

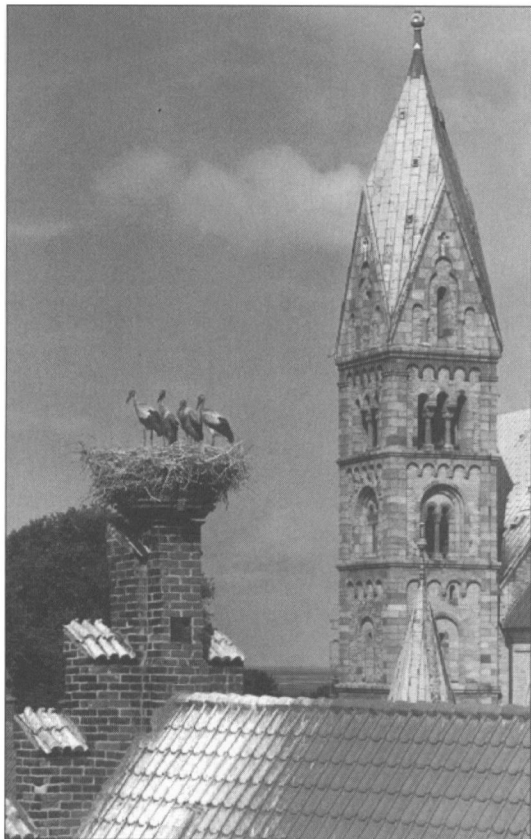


Fig. 1. Storkereden på det gl. rådhus d. 23. juli 1991 (foto H. Skov).

2 anfører samtlige kendte redesteder - 80 i alt - i Ribe.

Ornitologen Halfdan Lange (fig 2) fortjener nærmere omtale, for uden hans minutløse notater ville man helt have manglet oplysninger om Ribes storke fra før 1952. Han blev født i 1898 på Frederiksberg, men allerede i 1899 flyttede familien til Ribe. Her voksede han op i Sct.Laurentiigade 11 som den ældste af 6 børn. Faderen Jonathan Lange var adjunkt på Ribe Katedralskole.



Fig. 2. Storkeforskeren Halfdan Lange.

Allerede fra barnsben af gik megen af hans tid med undersøgelser af naturens plante- og dyreliv. Det blev dog især storke, han kom til at beskæftige sig med. Som voksen læste han til præst, men fik aldrig fast stilling. Han stiftede heller aldrig familie eller eget hjem. I perioder virkede han som lærer, og omkring og efter 2. Verdenskrig arbejdede han i flere forskellige flygtningelejre i Tyskland. Det var her i Esterwegen lejren, Oldenburg, han pludselig blev syg og døde i dec. 1955. Han blev dog begravet i Ribe (4).

Som person kunne Halfdan Lange virke noget aparte på sine omgivelser. Han var meget religiøs og asketisk i sin livsførelse(5). Var tillige fanatisk vegetar hvilket afstedkom pinlige episoder, når han i forbindelse med ringmærkning af storkeunger gæstfrit blev inviteret til middag hos bønderne i Syd- og Sønderjylland.

Gennem hele livet vendte Halfdan Lange hver sommer tilbage til Ribe for at studere sine kære storke. Ældre ripensere husker endnu hans lange ranglede skikkelse på byens tage som et næsten fast indslag i bybilledet. Halfdan Lange brugte masser af tid på at ringmærke storkeunger og aflæse ringstørke. Han kunne godt sidde på et hustag en hel dag i et forsøg på at aflæse en bestemt storks ring(6). Hans storkestudier udmøntede sig i

en bog om storke (7), samt en lang række artikler om emnet (8). Kendetegnen for hans værker er at de er af meget høj faglig kvalitet. Hovedparten af oplysningerne i hans bøger og artikler stammer fra studier gjort i Ribe og omegn.

Den Hvide stork (*Ciconia ciconia*) som storken egentlig hedder, er en forholdsvis ny fugl i den danske fauna. Den kendes ikke fra stenalderens køkkenmøddinger i modsætning til dens fætter sort storken. Storken nævnes ikke i den nordiske mytologi eller i folkeviserne fra 1200-1400, hvilket man skulle forvente, hvis storken havde været tilstede i landet. Første gang storken nævnes på dansk grund er i et gl. dansk dyrerim fra ca. 1460. Herefter optræder storken først sporadisk i senmiddelalderlige kalkmalerier og stednavne, siden nævnes storken mere hyppigt, og omkring år 1700 var storken en almindelig fugl i det meste af Danmark (9). Første halvdel af 1800-tallet var storkens glansperiode her i landet. Det er beregnet, at 8-10000 storkepar da yngede i Danmark. Storkebestanden aftog fra 1856 og omkring 1890 var der ca. 4000 par tilbage. I 1939/40 var der 11-1200 par. I 1952 kun 222 par. I 1964 111 par og i 1974 40 par. Hvis tilbagegangen fortsætter vil storken uddø som dansk ynglefugl omkring år 2000 (10).

Storken rykkede ind i Danmark i takt med, at landet blev åbent som følge af omfattende skovrydning. Storkens foretrukne landskabstype er åbent græsland, så som marsken. Der er ingen tvivl om, at Ribe må have været et af de første steder storken slog sig ned, da den rykkede ind i landet i sidste halvdel af 1400-tallet. Der har uden tvivl været ripensere, der har kendt storken fra besøg i nordtyske og hollandske byer. Her har de lært, at det betød lykke med et storkepar på taget og den gl.

myte om, at storken kommer med de små børn. I teorien kan det gamle rådhus fra 1496, Puggård, Tårnborgholm el. Porsborg have været rammen om utallige storke-generationers liv i 4-500 år.

Vi ved meget lidt om Ribes storke fra før sidste halvdel af 1800-tallet, dog skal der et år først i 1700-tallet være optalt 23 storkepar i Ribe (11) Storken har da allerede været en meget almindelig fugl i byen. Ældste kendte billede af en storkeerede i Ribe kan ses på en akvarel fra 1852. Her ser man en rede på en udbygning ved Tårnborgholm. Fra 1880-90 findes en del gl. fotos, der viser en del af Ribes storkeereder. De sad på baghusenes tagrygge el. skorstenene. Der er ikke noget i vejen for, at disse redesteder kan være jævn gamle med de huse de sidder på. Det betyder, at en del redesteder kan være fra ca. 1580 og fremefter. Fra tyske og hollandske byer findes billeder af redestativer tilbage til 1500-tallet, og med Ribes nære kontakt til disse kan det klassiske redestativ (vognhjul el. træplatform på pæl i tagryggen) være en meget gl. tradition. Fig. 3-5 viser eksempler på det klassiske redestativ på bygninger fra 1500-tallet. Hvis der ikke var redestativer nok, kunne storkene finde på at bygge på skorstenene (Fig. 1). Det var ikke så heldigt hvis skorstenen var i brug. Ofte blev reden fjernet samme år, for at man kunne udnytte skorstenen. Langt op i dette århundrede var det typisk at storkeerederne sad »skjult« på baghuse og udhuse, som ikke kunne ses fra gaden. Denne placering havde nok en del at gøre med, at man ville undgå at storkene grisede hovedstrøgene til med deres skarn. Uheldigt placerede reder, der forårsagede at folk blev svinet til, når de passerede under reden, fik kun kort levetid (12).

I 1890'erne var der ca. 40 par storke i Ribe. Flere steder boede storkene meget tæt. Det

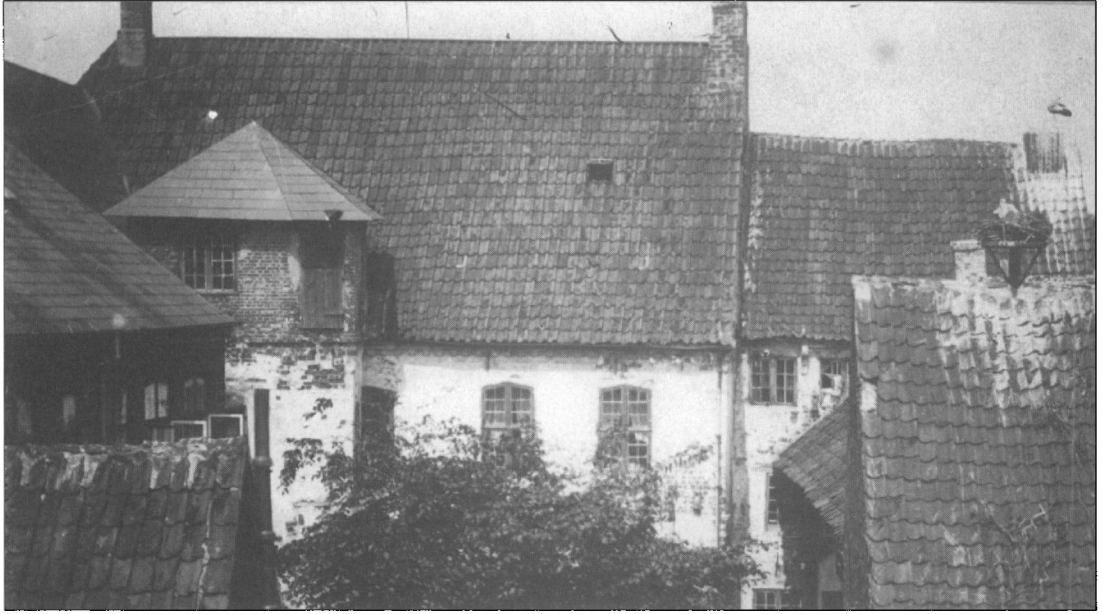


Fig. 3. Porsborgs storkerede o. 1900.

Fig. 4. Tårnborgs storkerede 1904. (Foto Hude).





Fig. 5. Quedensgårds storkerede, 1. halvdel af 1960'erne.
(Foto. M. Bencard).

gl. apotek, Overdammen 5-7, havde 4 beboede reder før 1893, Katedralskolen havde 3 beboede reder, og Quedensgård og Weis-stue havde hver 2 beboede reder (13).

I 1920'erne introduceredes en ny type rede i Ribe. Der var tale om en tagrytter med et vognhjul el. træplatform som redeunderlag. Denne type har den fordel frem for pælen gennem tagryggen, at man ikke behøver at lave hul i taget. Fig. 6 er en typisk repræsentant for tagrytterreden. Typen blev ret populær, og som noget nyt begyndte man at opsætte storkerede på iøjnefaldende steder(14). Storke var nu blevet så sjældne, at dens reder skulle fremhæves på en hædersplads. F. eks. var en rede på rådhuset ikke nok. I 1933 opsattes endnu en rede, og frem til 1946 var der ofte 2 storkepar alene på rådhuset. I 1940

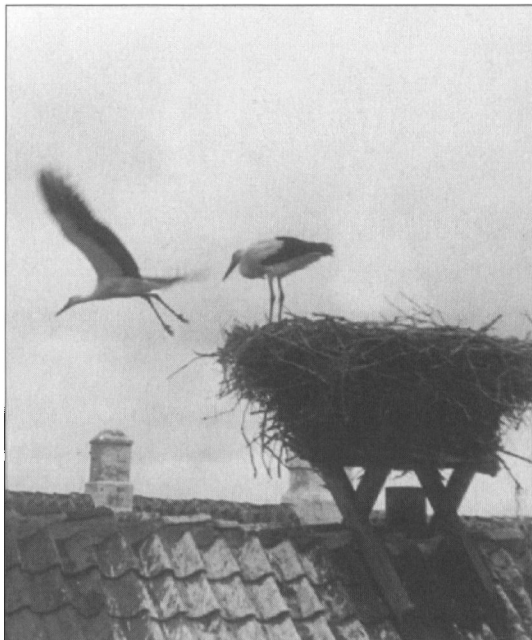


Fig. 6. Tagrytterreden på Korsbrødregade 34, juli 1946.
(Foto. O. Kjelstrup).

og 1942 var der endda unger i begge reder. Det var i 1930'erne Ribe fik tilnavnet »Storkenes by«. Fig. 7, 8 viser atmosfæren i 1930'ernes Ribe.

Storkebestanden i Ribe varierede meget fra ca. 1900 til 1939. Bestanden var i de dårligste år helt nede på 10 par (jvf. bilag 1), men kom igen i 1930'erne op over 30 par. Det var et imponerende syn med storke over alt - i de bedste år kunne op imod 150 storke samles på Hovedengen sidst i august, før de påbegyndte det 12000 km lange træk til Sydafrika.

Fra 1940 til 1949 faldt storkebestanden i Ribe fra 29 par til kun 6 par. Nedgangen var dels en følge af isvintrene og dels en følge af tørke og fødemangel i de afrikanske vinterkvarterer. Bestanden var frem til 1966 ret



*Fig. 7. I forgrunden
Hans Tavsens Hus.
I baggrunden ses
Sønderportsgade 17.
Postkort fra
1930'erne.*

jævn - de fleste år 4-6 par, men i 1962 var der 9 par. Herefter gik det hurtigt ned ad bakke for storkene. I 1967-68 var der kun 2 par og i 1969 kun en enlig stork. Fra 1970-72 var der igen et par (rede i lindetræ ved klosteret). I 1972 skete der det ulykkelige, at en jæger i juni skød en af de gl. storke i Ribe holme. Jægeren blev pågrebet og fik en bøde på sølle 500 kr. Den tilbageblevne stork sled sig op på de 4 unger, og i 1973 kom ingen storke til Ribe for første gang siden middelalderen. Først i 1978 kom der et nyt storkepar til byen, og kun fordi de gl. reder var blevet sat i stand af Turistforeningen og Dansk Ornitologisk Forening.

Det bliver spændende at se, hvor længe Ribe kan beholde sin status som storkeby. Alt tyder på, at storken vil forsvinde som dansk ynglefugl i løbet af de næste 10 år. Vi har ødelagt storkenes levesteder, påført stor-

kene øget dødelighed med utallige højspændingsmaster/elledninger etc., på trækket er de udsat for øget efterstræbelser, og vinterkvarterer hjem søges oftere og oftere af tørke. Storkene har med andre ord alle odds imod sig. Storkene fik en mulighed for at yngle i Danmark p.g.a. menneskets indgreb i naturen - 500 år efter tvinger mennesket storken bort igen p.g.a. hensynløs rovdrift på naturen. Har vi mennesker råd til at sidde advarslen overhørig?

Denne artikels formål er primært at belyse storkens historie i Ribe. Ønsker man viden om storkens biologi og adfærd, henvises der til litteraturlisten (15) -

Hans Skov, Århusvej 32 C, 8900 Randers. F. 1960. Cand. mag. i Forhistorisk- og Middelalderarkæologi. Pt. tilknyttet Den Antikvariske Samling i Ribe. Har gennem årene skrevet adskillige artikler om de danske storke.



Fig. 8. Kl. 23 sommeren 1937 blev dette stemningsfulde billede taget af Sønderportsgade 17. En gl. stork står på en skorsten, mens ungerne i reden har bevæget sig under den lave lukkertid.

Noter

1. Halfdan Langes optegnelser opbevares på Zoologisk Museum i København. P. t. er de udlånt til Peder V. Thellessen, Endrup, som venligt har bidraget med oplysninger om Ribes storke fra især 1915-1951.

Endvidere har følgende bidraget med oplysninger og hjælp i forbindelse med arbejdet med artiklen: Gartner Poul Mathiesen, Skolegade, Ribe; Arne G. Jensen, Slots-gade, Ribe; Lokalhistorisk arkiv i Ribe, Aage J. Andersen, Den Antikvariske Samling i Ribe; Johan Lange, Søborg; Mogens Juhl, Ribe.

2. Storkereder i Ribe 1852-1992. Alle kendte storkereder - beboede såvel som ubeboede er medtaget. Fra 1852 og frem til ca. 1890 er kun en mindre del af de eksisterende storkereders (ca. 40) placering kendt. Fra 1890'erne og frem til 1914 kendes placeringen af hovedparten af de

storkereder der har eksisteret i perioden. Fra 1915 og fremefter er der tale om en næsten 100% registrering af alle de reder der har eksisteret. Registreringen af storkereder fra 1852 og fremefter er sket ved hjælp af Den Antikvariske Samlings billedarkiv, Halfdan Lange's optegnelser der især dækker perioden 1915-55 samt Zoologisk Museums storkeoptællinger fra 1952 og fremefter.

3. Meddelt af Knud Christensen, Sct. Laurentiigade 20, Ribe.

4. D. O. F. T. 3, 1956 P. V. Thellessen 1986: s. 87-96.

5. Meddelt af Mette Peters, Grønnegade 23, Ribe.

6. Meddelt af Niels B. Thomsen, Tønder.

7. Halfdan Lange 1940: Storkens alder og yngleforhold i Danmark.

8. Lange 1919, 1933, 1942, 1945, 1948.

9. Brøndegaard 1985.

10. Dybbro 1979.

11. Oplysning fra H. Langes optegnelser.

12. Reden på rådhusets sydgavl svinede gade og fortov til og blev derfor fjernet samme efterår. Reden på Slots-gade 4's udhus oversprøjtede vasketøjet, og blev derfor nedtaget.

13. Oplysninger fra H. Langes optegnelser, samt fra Den Antikvariske Samlings billedarkiv.

14. Reder på fremtrædende bygninger centralt i Ribe begyndte at dukke op fra o. 1920. Eksempler: Rådhuset, Klubbens Hotel, Hans Tavsens Hus, Sønderportsgade 17 (Termansens boghandel) og meget senere Porsborg og Skolegade.

15. Skovgaard 1934, Lange 1940, Rosendahl 1974, Dybbro 1979, 1980, Skov 1986 1989a, 1989b.

Litteratur

Brøndegaard, V. J.: Folk og fauna bd. 2 s. 21-47, 1985.

D. O. F. T (Dansk Ornithologisk Forenings tidsskrift) 3, s. 173-174, 1956.

Dybbro, T.: Storken. Skarvs naturforlag, 1979.

Dybbro, T.: Kan vi redde storken i Danmark?, Dansk Ornithologisk Forening 1980.

Lange, H.: Fugleliv i Ribes Omegn, 1919.

Lange, H.: Storkens Føde - Storkegylp. Naturens Verden 17 Årg. hft. 2, s. 80-84. 1933.

Lange, H.: Storkens Alder og Yngleforhold i Danmark, 1940

Lange, H.: Storkebygder i Danmark og Tal-svingninger i Europa. D.O. F. T. 1942.

Lange, H.: Det daarlige Storkeaar 1943. Naturens Verden 1945.

| | | | | | |
|--|--------|---------|----------|------------|------|
| Lange, H.: Storken i Sydvest jylland 1940-47. D. O. F. T. 1948. | 1943 : | 8 par | 3 enlige | 5 unger | (2) |
| Rosendahl, S.: Danmarks Storke, 1974. | 1944 : | 12 par | | 11 unger | (6) |
| Skov, H.: Storken i Sønderjylland, kap. 12 i Sønderjyllands Fugleliv, 1986. | 1945 : | 14 par | | 23 unger | (8) |
| Skov, H.: Der Status des Weissstorches (Ciconia ciconia) in Dänemark, s. 55-60, Dachverband Deutscher Avifaunisten, Band 10, 1989. | 1946 : | 11 par | 1 enlig | 32 unger | (10) |
| Skov, H.: Bolderslev Storkenes fourageringsområder og fødevalg. Rapport (40 sider) udgivet af Dansk Ornitologisk Forenings Storkegruppe, 1989b | 1947 : | 12 par | | 25 unger | (10) |
| Skovgaard, P.: Storken i Danmark, 1934. | 1948 : | 9 par | | 15 unger | (6) |
| Thellessen, P. V.: Bramming som storkeby, s. 87-96, Lokalårbogen 1986. | 1949 : | 6 par | | 3 unger | (1) |
| | 1950 : | 6 par | 2 enlige | 11 unger | (4) |
| | 1951 : | 6 par | 3 enlige | 15 unger | (5) |
| | 1952 : | 5 par | 1 enlig | 18 unger | (5) |
| | 1953 : | 4 par | 2 enlige | 10 unger | (4) |
| | 1954 : | 4 par | | 12 unger | (4) |
| | 1955 : | 4 par | 1 enlig | 12 unger | (4) |
| | 1956 : | 4 par | | 7 unger | (3) |
| | 1957 : | 5 par | | 6 unger | (2) |
| | 1958 : | 5 par | | 11 unger | (4) |
| | 1959 : | 5 par | | 5 unger | (2) |
| | 1960 : | 4 par | 6 unger | | (2) |
| | 1961 : | 6 par | 9 unger | | (4) |
| | 1962 : | 9 par | 16 un~er | | (6) |
| | 1963 : | 6 par | 9 unger | | (4) |
| | 1964 : | 6 par | 7 unger | | (3) |
| | 1965 : | 5 par | 4 unger | | (2) |
| | 1966 : | 5 par | 1 enlig | ca.9 unger | (4) |
| | 1967 : | 2 par | 1 enlig | 4 unger | (1) |
| | 1968 : | 2 par | 1 enlig | 2 unger | (1) |
| | 1969 : | | 1 enlig | | |
| | 1970 : | 1 par | | 0 unger | |
| | 1971 : | 1 par | | 4 unger | |
| | 1972 : | 1 par | | 4 unger | |
| | 1973 : | ubeboet | | | |
| | 1974 : | ubeboet | | | |
| | 1975 : | ubeboet | | | |
| | 1976 : | ubeboet | | | |
| | 1977 : | ubeboet | | | |
| | 1978 : | 1 par | 2 unger | | |
| | 1979 : | 1 par | 0 unger | | |
| | 1980 : | 1 par | 2 unger | | |
| | 1981 : | 1 par | 3 unger | | |
| | 1982 : | 1 par | 0 unger | | |
| | 1983 : | 1 par | 2 unger | | |
| | 1984 : | 1 par | 0 unger | | |
| | 1985 : | 1 par | 2 unger | | |
| | 1986 : | 1 par | 2 unger | | |
| | 1987 : | 1 par | 1 unge | | |
| | 1988 : | 1 par | 4 unger | | |
| | 1989 : | 1 par | 2 unger | | |
| | 1990 : | 1 par | 0 unger | | |
| | 1991 : | 1 par | 4 unger | | |
| | 1992 : | 1 par | 2 unger | | |

Bilag 1. Udviklingen i Ribes storkebestand 1700-1992.

I første halvdel af 1700'tallet blev der et år optalt 23 storkepar.

| | | | | |
|---------|------------|----------------------|--------------|------|
| 1870: . | ca. 40 par | (endda tilbagegang | | |
| 1902: . | ca. 40 par | i forhold til 1890). | | |
| 1915 : | 16 par | ca. 39 unger | (i 15 kuld) | |
| 1916 : | 14 par | ca. 24 unger | (11) | |
| 1917 : | 15 par | ca. 24 unger | (9) | |
| 1918 : | 14 par | ca. 21 unger | (10) | |
| 1919 : | 10 par | 2 enlige | 14 unger | (6) |
| 1920 : | 13 par | 1 enlig | 14 unger | (6) |
| 1921 : | 15 par | | 32 unger | (11) |
| 1922 : | 15 par | | 27 unger | (10) |
| 1923 : | 13 par | 2 enlige | ca. 26 unger | (10) |
| 1924 : | 11 par | 1 enlig | 30 unger | (10) |
| 1925 : | 13 par | 1 enlig | 35 unger | (12) |
| 1926 : | 12 par | 1 enlig | 33 unger | (10) |
| 1927 : | 10 par | 2 enlige | 10 unger | (4) |
| 1928 : | 11 par | | 27 unger | (9) |
| 1929 : | 12 par | 1 enlig | ca. 14 unger | (7) |
| 1930 : | 17 par | | 46 unger | (16) |
| 1931 : | 21 par | | 35 unger | (14) |
| 1932 : | 23 par | | 52 unger | (18) |
| 1933 : | 27 par | | 60 unger | (22) |
| 1934 : | 33par | | 61 unger | (28) |
| 1935 : | 30 par | 1 enlig | 43 unger | (18) |
| 1936 : | 32 par | | 48 unger | (20) |
| 1937 : | 26 par | | 29 unger | (12) |
| 1938 : | 26 par | | 9 unger | (4) |
| 1939 : | 34 par | | 81 unger | (28) |
| 1940 : | 29 par | 1 enlig | 65 unger | (26) |
| 1941 : | 16 par | 9 enlige | 14 unger | (5) |
| 1942 : | 17 par | 4 enlige | 25 unger | (11) |

Tallene fra 1700-1951 er Halfdan Langes tal (revideret af ham selv ca. 1950).

Tallene fra 1952-64 og 1968-77 er fra Zoologisk Museum i Kbh.

Tallene fra 1965-67 er fra »Vestkysten«.

Tallene fra 1978-91 er fra Storkegruppen, Dansk Ornitologisk Forening.

Bilag 2

Storkereder i Ribe fra 1852-1992

1. Valdemarskolen. Rede opsat på skorsten i 1991. Reden er ikke beboet. (sk)
2. Seminarievej 15, Ribe Statsseminarie. Rede beboet 1939-41 (T)
- 3-4 Saltgade 20. 2 reder på tømmerhaller før 1910. En rede beboet ca. 1900-1915. (T).
5. Saltgade 8. Rede på baghus 1933-43. (T).
6. Saltgade 11-15, Jernstøberiet. Rede beboet kun i 1934 (sk).
7. Saltgade 3. Beboet rede på bygning langs Sct. Pedersgade 1934-41 (T).
8. Sct. Pedersgade (tidl. andelsmejeri »Riberhus«). Beboet rede ca. 1900-1914 (T).
9. Tvedgade 11, villa. Boeboet rede fra 1923-63. Reden nedtaget ca. 1965 (TR).
10. Sct. Jørgensgade 11, villa. Beboet rede 1933-42 (T).
11. Sct. Nicolajgade 6, Cafe Nicolaj. Beboet rede på nvgavl ca. 1890-1900 (sk).
12. Sct. Nicolajgade 10, Kunstmuseet. Beboet rede 1921. 1933-68. Reden kan endnu ses på den nordvestligste skorsten (sk).
13. Sct. Nicolajgade 15, Dommerkontoret. Beboet rede på bagbygning ca. 1890-1942 (T).
14. Sct. Nicolajgade 18, Plejehjemmet »Riberhus«. Beboet rede 1937-41 (sk).
15. Sct. Nicolajgade 23-25 (tidl. Crome og Goldschmidts fabrik). Beboet rede på udluftningsventil ca. 1890-1933 (sk).
16. Giørtzvej 1-3. Biblioteket. Beboet rede 1931, 1934-40 (sk).
17. Andeøen i Ribeå. Beboet rede i elletræ 1934-36 (træ).
18. Nederdammen 37. Beboet rede på baghus ud mod åen 1917-42 (T).
19. Nederdammen 36, Restaurant Postgården. Beboet rede på baghus fra før 1857-1916 (T).
20. Nederdammen 27. Beboet rede på baghus ud mod åen. 1934-51. Redestativet var der endnu i 1965 (TR).
21. Mellemdammen 13, Arnold Nyborg. Beboet rede på lavt baghus 1915-40 (T).
22. Mellemdammen 22, gl. elværk. Beboet rede 1917-1942. Redestativet var der endnu i 1953. I 1880 var der et tomt redestativ på samme sted (T) (TR).
- 23.-
24. Overdammen 1, Weisstue. 2 beboede reder før 1893 på baghuse. 1 rede var der endnu omkring 1900 (T).
25. Overdammen 3. Boeboet storkerede på nordgavl fra før 1885-ca. 1900 (T).
- 26.-
28. Overdammen 5, gl. apotek. Før 1893 var der 3 beboede storkereder (T).
29. Overdammen 7. Beboet rede fra ca. 1890-1905. Reden støtter sig til skorsten (T).
- 30.-
31. Overdammen 4-6. Den Danske Bank. Beboet rede fra før 1885-1944. Reden har siddet to forskellige steder på bagbygninger (T).
- 32.-
33. Sortebrødregade 1, Quedensgaard. 2 beboede reder fra før 1885-ca. 1900. Den ene sad på et udhus (tømmerværksted) mens den anden har samme placering som den nuværende rede. Fra ca. 1900-1966 var kun sidstnævnte rede beboet (T).
34. Sortebrødregade 3. Reserverede til Quedensgaard ca. 1962-66. Reden var aldrig beboet (TR).
35. Sortebrødregade 7. Beboet rede på baghus 1961-66. Reden borte i 1979 (sk).
36. Sortebrødregade 13. Beboet rede på baghus fra før 1885-1919 (T).
37. Peder Dovns Slippe 1. Beboet rede 1915-18 (T).
- 38.-
39. Vægtergade 3. Beboet rede på pakhuis fra før 1885-ca. 1900. I 1934 byggede storke rede på denne adresse igen – kun dette år! (T) (sk).
- 40.-
42. Stenbogade 3-5, Porsborg. Beboet rede fra før 1885 på selve Porsborg. Reden blev flyttet til baghus ca. 1900. Da denne bygning blev nedrevet ca. 1914 blev reden flyttet til Peder Dovns Slippe 1. I 1978 opsattes på ny en rede på selve Porsborg. Reden benyttes som hvileplads for rådhusstorkene (sk) (T) (sk).
43. Dagmarsgade 11. Ca. 1910 byggede et par storke en rede på husets skorsten. Reden var kun beboet dette år! (sk).
44. Dagmarsgade 19, villa. Beboet rede 1930-39 (T).
45. Klostergade 3. Beboet storkerede i lindetræ i klosterhaven 1962. 1964-72. Redestativet nedtaget i 1980 (træ).

46. Klostergade 11, Jacob A. Riis Børnehaven. Beboet rede ved østlige kamtaggavl 1931-45. Reden borte før 1953 (T).
47. Hundegade 27. Tagrytter med rede på baghus. Reden afløste Klostergade 11 reden, men har aldrig været beboet. Kan endnu ses (TR).
48. Bispegade, Bispegade skole. Beboet rede på skorsten på den høje bygning 1931-45. Redestativet fjernet før 1953 (sk).
- 49-
51. Det gamle Rådhus. I 1894 byggede et par storke rede på pynteskorstenen i sydgavlen. Reden var kun beboet dette år. Fra 1917-67 og igen fra 1978 og fremefter har storkereden på vestgavlen været beboet. På en lav stage nær sydgavlen var der en beboet rede 1933-46. Redestativet fandtes endnu i 1953 (sk) (sk) (T).
- 52-
53. Puggårdsgade 3, Tårnborghus. Beboet rede fra før 1852-1906. Da Tårnborghuset blev restaureret ca. 1907-08, flyttede man reden til et lavere nabohus lige øst for Tårnborghuset. Storkene flyttede ikke med! (T).
- 54-
56. Puggårdsgade, Ribe Kathedralskole. Før 1900 var der 3 beboede reder på skolen. I 1904 var der endnu 2 beboede reder. Reden på selve Puggård var beboet frem til 1908/09 og igen fra 1920-48 (T) (sk).
57. Gravgade 31. Beboet rede på udhus omkring 1900 (T).
58. Sønderportsgade 17, Termansens Boghandel. Beboet rede 1930-42 (T).
59. Sønderportsgade 21. Beboet rede på lavt baghus fra før 1895-1943. Redestativet kan endnu ses (T).
60. Sønderportsgade 43, Bageri. Beboet rede på baghus ca. 1900-1910 (T).
61. Skolegade 1, Friboligerne. Beboet rede på baghus 1917-51. Det gl. redestativ fjernet ca. 1973 (T).
62. Skolegade, Hans Tavsens Hus. Beboet rede 1934-42. Redestativet fjernet i 1980 (TR).
63. Skolegade 2, Gartner P. Mathiesen. Rede opsat i 1980 – ikke beboet.
64. Skolegade 4, beboet storkerede på høj røgeriskorsten ca. 1898-1920 (sk).
65. Skolegade 6, (tidl. Klubbens Hotel). Beboet rede 1916-1941 (TR).
66. Grydegade 12, Restaurant Bachhaus. Beboet rede på udhus i haven 1930-42 (TR).
67. Gråbrødregade 7. Beboet storkerede på lavt baghus. Beboet 1939, 1951 og 1962 (T).
68. Gråbrødregade 10. Beboet storkerede på lavt baghus 1916-41 (T).
69. Slotsgade 4. Beboet rede på lavt udhus ca. 1890-95. Reden blev fjernet fordi storkene kalkede vasketøjet til (3). Pælen som reden sad på kan endnu ses (T).
70. Slotsgade 5, Ebonitfabrikken. Beboet rede fra før 1890-ca. 1910 (T).
71. Korsbrødregade 34, (gl. stiftstidende). Beboet rede fra før 1890-1966. En ny kopi af det gl. redestativ er netop opsat (t) (TR).
72. Grønnegade 23, M. Peters. Beboet rede på baghus 1921-40. Reden kan endnu ses (T).
73. Grønnegade 23, forhuset. Tagrytterreden på kvisten ud mod gaden var aldrig rammen om en storkefamilie. I 1952, 1953 og 1956 var her dog en enlig stork. Redestativet nedtaget i 1979 (TR).
74. Præstegade 20. Beboet rede frem til ca. 1900 (T).
75. Bredeslippe 2. Beboet rede på baghus 1934-47. Redestativet sad der endnu i 1961 (T).
76. Fiskergade 2, Pirschert. Beboet rede fra før 1890-1951. Reden sad indtil 1985 på en lav stage over tagrytteren. Nu udgøres reden af en tagrytter med et vognhjul (T) (TR).
77. Skibbroen 3. Beboet rede på skorsten 1922-ca. 1925.
- 78-
79. »Bjerrumgård« lige vest for Ribe. I 1962 byggede et storkepar rede på et kornlæs ved gården. Da man skulle bruge kornhættet blev en ny rede opsat på laden i foråret 1963. Storkene flyttede dog i stedet ind til Ribe. Da storkene efter 5 års fravær vendte tilbage til Ribe i 1978, var de den første uge på Bjerrumgård, før de flyttede til Rådhus reden. Reden kan endnu ses (K) (TR).
80. Haulundvej 67. I 1982 opsattes en storkerede på en 8 m høj pæl. Reden har aldrig været beboet. Pt. kan en kunstig stork ses i reden.

Forklaring:

(T) = Tagrede, d.v.s. reden sidder på en pæl/stage på tagrytteren.

(TR) = Tagrytter med storkerede.

(sk) = Skorsten med storkerede.

(træ) = Storkerede i træ.

(K) = Kornhætte med storkerede.

(TP) = Storkerede på telefonpæl.

NB! Når der er angivet en periode, hvor storkene har benyttet en rede, er det ikke nødvendigvis ensbetydende med at reden har været beboet hvert år.