



Fig. 1. Sydlige bunker i »Tirpitzstillingen«.

Tirpitzstillingen – før og nu

Af Leif G. Ipsen

1. Indledning

Den 1. juni 1991 blev en af kanonbunkerne i den såkaldte »Tirpitzstilling« i Blåvand åbnet som museum, og da museet lukkede med udgangen af oktober måned havde det været besøgt af i alt 38.500 personer i åbnings-sæsonen.

Hvad var nu baggrunden for, at man pludselig ville anvende en af de - naturmæssigt set - mest skæmmende reminiscenser fra 2. verdenskrig til at indrette »krigsmuseum« (dagspressens udtryk) i.? - Selve tanken var for så vidt ikke ny, men måtte skyndsomst henlægges, fordi man dengang endnu var for tæt

på begivenhederne fra »de fem forbandede år«. Der var såmænd kredse, som udfoldede bestræbelser for at få bunkerne sprængt og jævnet med jorden, men dette forehavende blev opgivet.

I foråret 1989 fremkom der imidlertid et forslag om - som beskæftigelsesarbejde - at rydde bunkeren og indrette »et permanent turistinformationssted« (betegnelsen ikke nærmere defineret).

Da projektet havde udpræget museal karakter og historisk perspektiv blev egns-museet og lokalhistorisk arkiv inddraget. Primo november s.å. fremsendtes en handlingsplan

til Blåvandshuk kommune med en række principielle betragtninger, som man bad om stillingtagen til, inden man gik i gang med projektet. Disse betragtninger gik bl.a. ud på:

1. Da stillingen aldrig blev færdigbygget, bør en egentlig restaurering *ikke* finde sted. Det ufærdige bygningsværk og dets forfald skal danne en betydningsfuld del af den forståelsesramme, der skabes på stedet.

2. »Kanonbrønden« (det centrale rum i bunkeren) bør forsynes med en transparent overdækning, hvorved der kan skabes et ideelt udstillingsrum her.

3. Udstillingen, der etableres, skal bl.a. belyse:

a. Sammenhængen mellem bunkersanlæggene i Blåvandområdet og den tyske kystforsvarsstrategi,

b. Omfang og art af de forskellige tyske anlæg i området (hær, luftvåben, marine),

c. Planlægning og udførelse af de forskellige projekter (samspejlet mellem Festungspionierstab, Organisation »Todt« og civile tyske/danske firmaer)

d. »Tirpitzstillingen« (påtænkte anlæg, funktion samt relation til kystbefæstningsarbejdet i 1943/44).

Handlingsplanen blev godkendt og med nogen forsikelse undervejs blev udstillingen klar til åbning i 1991. Så vidt den historiske baggrund for at åbne en museumsbunker her i området. For dem, der endnu ikke har haft lejlighed til at se udstillingen, kan denne artikel måske tjene som en »appetitvækker«, og animere til at aflægge et besøg i bunkeren for at få opfrisket en epoke i nyere tids historie her i området, som ikke tidligere er blevet dokumenteret.

1. »Tirpitzstillingen«

Hvorfra stammer nu dette navn? Beklageligvis må jeg sige, at jeg ikke har kunnet finde *historisk belæg* for at sætte navnet i forbindelse med det tyske slagskib af samme navn, som blev sænket af engelske fly den 12. november 1944 ved Tromsø. Teorien om, at der muligvis kunne være tale om reservekanoner til dette skib, har ikke kunnet bekræftes af Krupp's historiske arkiv. - I de dokumenter, jeg har haft adgang til, har man brugt betegnelsen »Schwere Batterie Vogelnest«. Skulle en læser kunne fremskaffe *dokumentation* for navnet »Tirpitzstillingen«, vil jeg meget gerne i kontakt med vedkommende.



Fig. 3. Feltmarskal E. Rommel t.v. på inspektion i Blåvand.

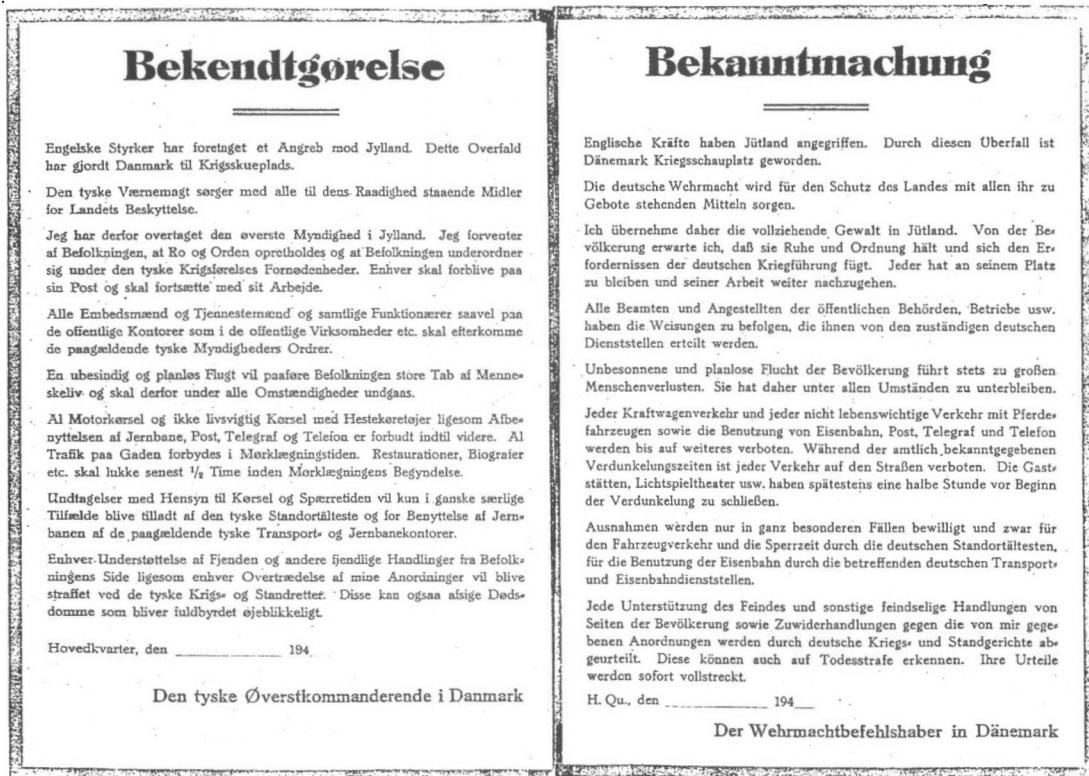


Fig. 2. Bekendtgørelse, klar til iværksættelse i tilfælde af allieret invasion.

2. »Tirpitzstillingens« rolle i kystforsvaret.

I november 1942 blev Jylland af den tyske værnemagt erklæret for »Operationsområde«, hvilket bl.a. indebar, at kystforsvaret langs den jyske vestkyst blev kraftigt udbygget. - At værnemagten vitterligt frygtede en kommende invasion kan udledes af fig. 2. Denne bekendtgørelse var fordelt til en række kommandomyndigheder, og manglede kun at få påført dato og årstal, før den kunne sættes i kraft.

I december 1943 inspicerede Feltmarskal Rommel anlæggene langs den jyske vestkyst og han var alt andet end tilfreds med det han

havde fået at se. Den tyske marines overkommando (OKM) havde længe ønsket et svært kystbatteri bygget i nærheden af Esbjerg for - i tilfælde af en invasion - at kunne beskyde indsejlingen til Esbjerg havn. Efter gentagne rekognosceringer valgte man at placere batteriet i Oksby, bl.a. fordi det her fra ville få 50% større virkningsradius. Det ønske kunne nu opfyldes.

For at forstå sammenhængen mellem »Tirpitzstillingen« og de mange andre bunkersanlæg langs med kysten, er det nødvendigt - meget summarisk - at ridse principperne for det tyske invasionsforsvar op.

I den yderste klitrække anlagdes en »I. linie«, der bestod af flankeringsbunkere (»F-stände«) og maskingeværbunkere (»R-stände«), hvorfra strandkanten kunne beskydes. Disse bunkersgrupper ligger normalt med ca. 500 meters mellemrum. - Foran dem (på strandbredden) var der etableret pigtrådspæringer og minefelter for at danne et første forsvar, eller - populært sagt - »lukke hullerne« mellem de befæstede områder.

Se fig. 3a, b og c.

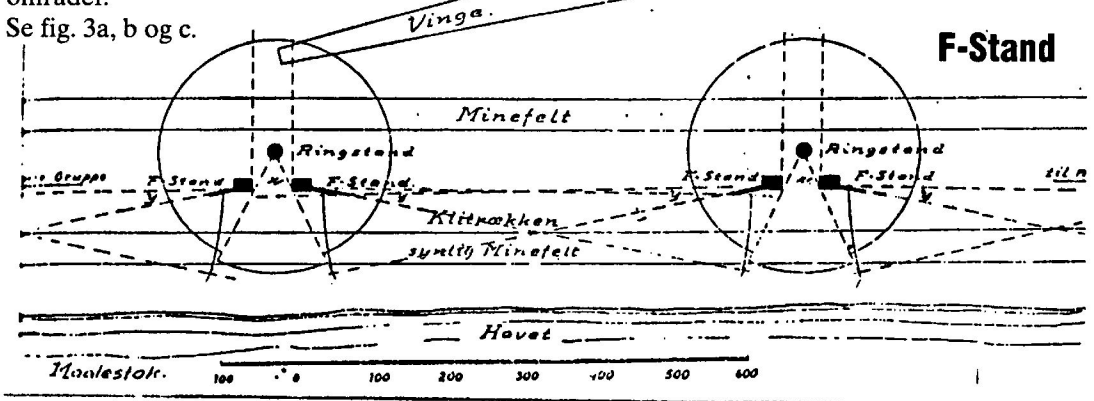


Fig. 3b

Fig. 3a





Fig. 3c

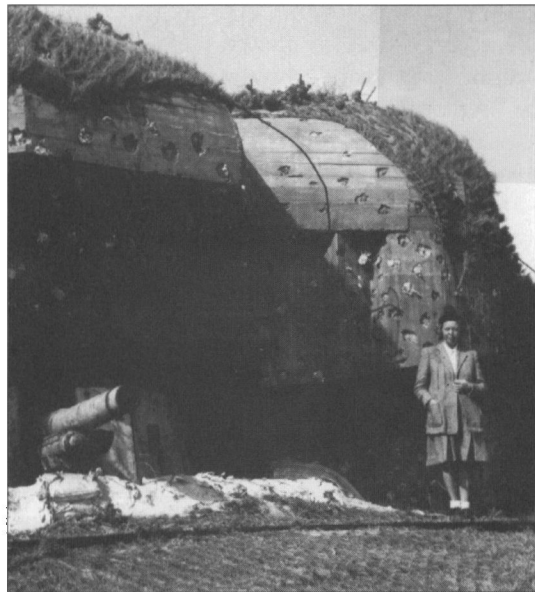


Fig. 3e

Fig. 3d



Bag 1. linie var der igen etableret pigtråds-, panser- og minespæringer i forbindelse med mulige fjendtlige indbrudssteder. Disse spæringer blev dækket af morterer, maskingeværer, panserværnsvåben og artilleri. Se fig. 3 d og e.

Længere inde i klitrækken eller i det nærmeste bagland placerede man »Hærkystbatterier«, hvis primære opgave var at tage en invasionsstyrke under beskydning i selve landgangsfasen.

Fra Nymindegab til Skallingen var der i sommeren 1944 placeret ikke mindre end 6 Hærkystbatterier med hver 4 kanoner med forskellige kalibre og rækkevidde. På nordspidsen af Fanø var der yderligere opstillet 2 batterier, altså en meget stærk koncentration af artilleri, som kunne indicere, at man forberedte sig på at imødegå en invasion på denne del af vestkysten.

I tilknytning til de nævnte batteristillinger, hvor kanoerne var anbragt i specielle bunkere, se fig. 3e, fandtes et stort antal mandskabs-, forsynings-, ammunitions- og sanitetsbunkere, således at hver stilling (*»støttepunkt«*) udgjorde en enhed, der var i stand til - over kortere periode - at føre selvstændig kamp.

Derudover fandtes et større antal observations-, skyts- og radarstillinger, ligeledes anbragt i bunkere.

De vigtigste støttepunkter i Blåvandshuk-området kan ses på fig. 3g, herunder *»Stützpunkt Vogelnešt«*, bedre kendt som *»Tirpitzstillingen«*.

Arbejdet på denne blev overdraget til *»Organisation Todt«* den 19/7 1944, og stillingen skulle efter planen være klar til brug i løbet af september måned 1945 (!!!). Stillingen skulle bestå af følgende anlæg:

2 kanonbunkere (type S.561) til skibskanon (38 cm) i dobbeltaffugte

2 ammunitionsbunkere (type S.548)

1 ildledelsesbunker (type S.497)

2 delingsbunkere med FLAK

5 mandskabsbunkere som feltmæssigt forsærkede anlæg

2 svære FLAK-bunkere.

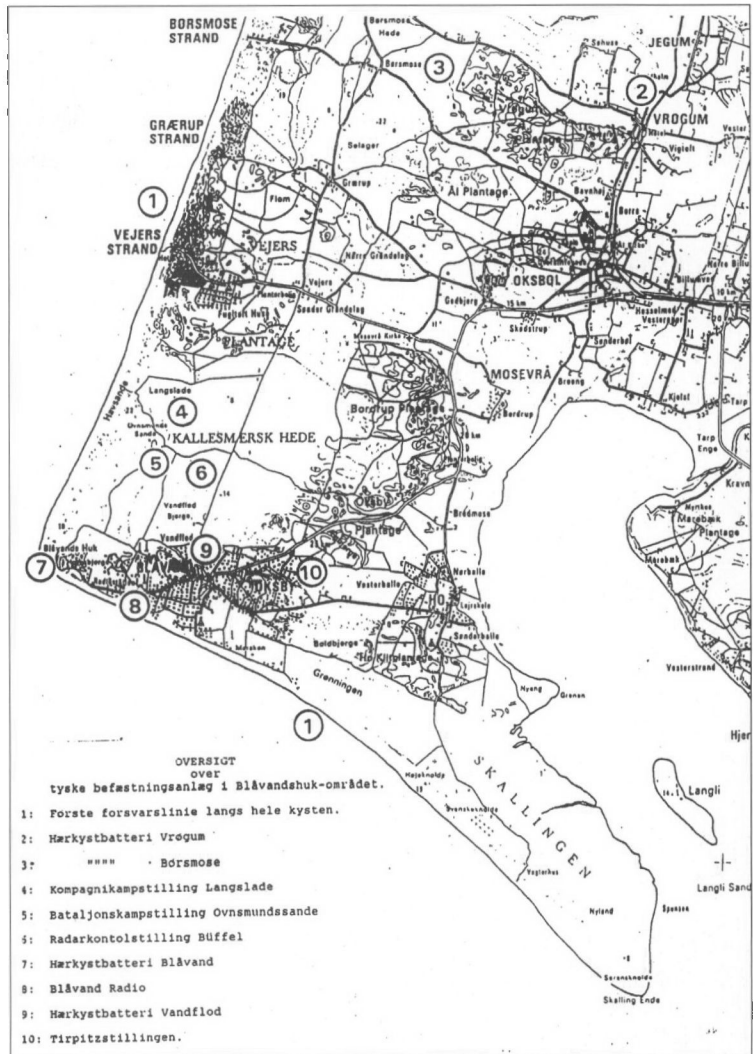


Fig. 3g.

På fig. 4 er vist en grundtegnning over arbejdspladsen som den fremstod den 19/11 1944 med forklaring på eksisterende og planlagte anlæg.

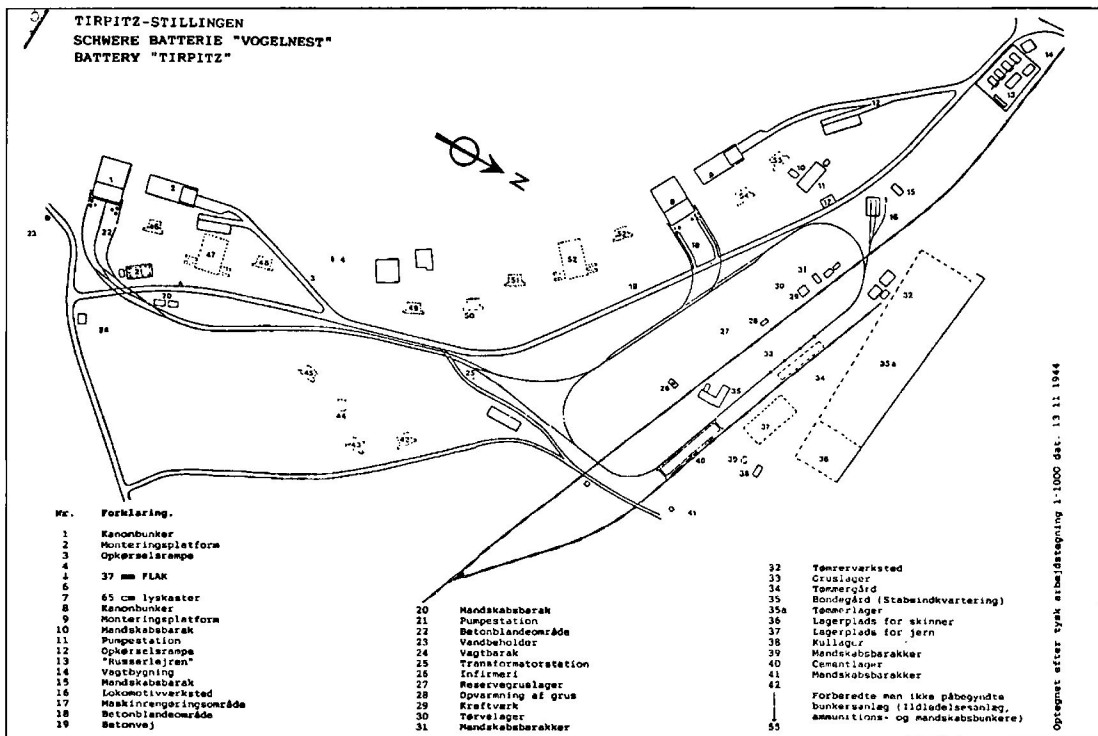


Fig. 4. Grundtegn over arbejdspladsen.

3. Jernbanelinien fra Oksbøl til Heksebjerg

Det var enorme mængder af forskellige materialer og komponenter, der skulle transporteres ud til byggepladsen for at muliggøre opførelsen af denne stilling. Derfor byggede »Organisation Todt« i løbet af 1944 et sidespor til Varde-Nørre Nebelbanen, som udgik fra denne bane syd for Oksbøl og endte ude ved Heksebjerg (fig. 5). Herfra førte tipvognsspor hen til de to betonbunkere, hvor de tungere dele med kran (løftekapacitet 175 t) blev løftet op på og ned i bunkeren (se fig. 6).



Fig. 6. Løbekran i »Tirpitzstillingen«. Løftekapacitet 175 tons.

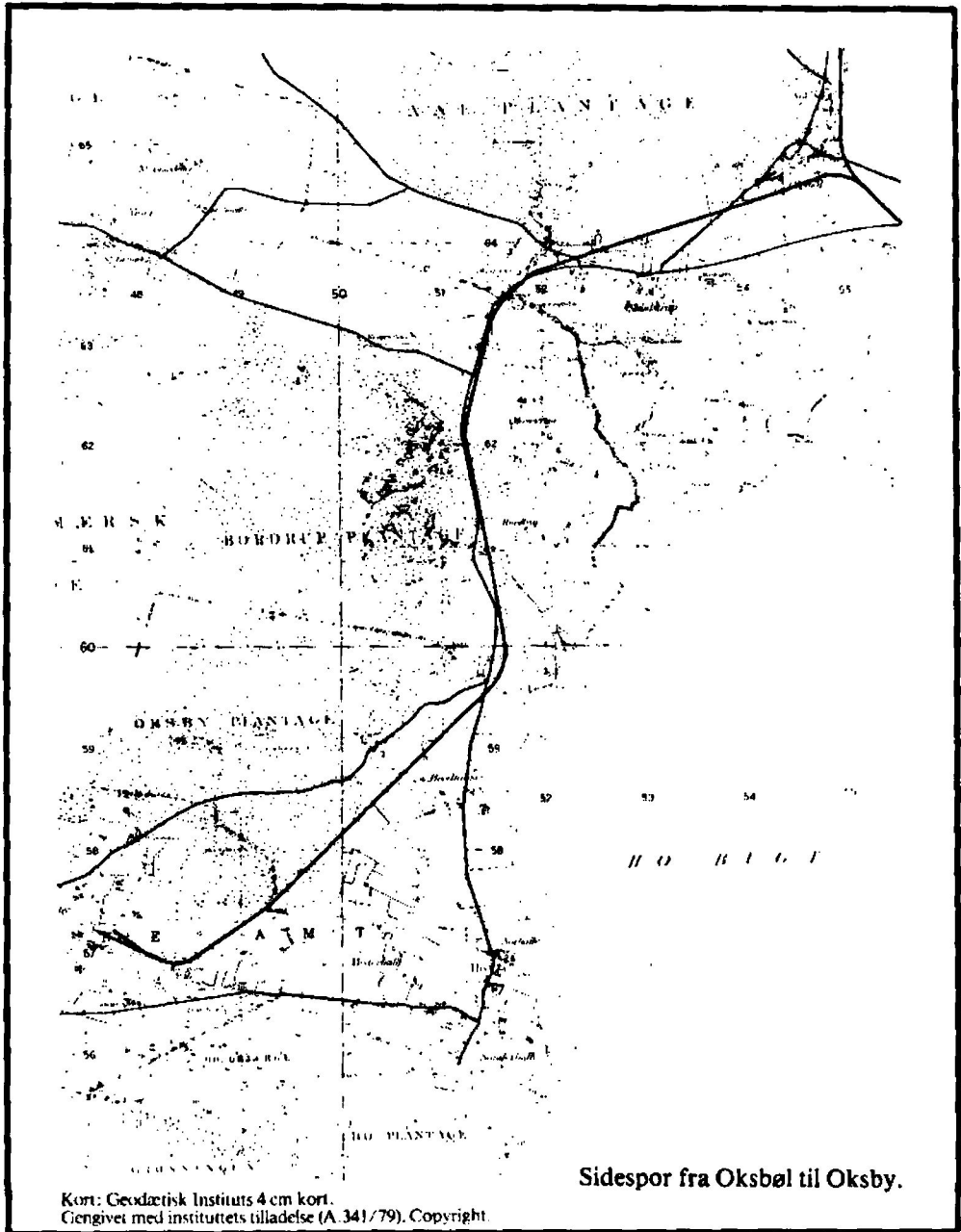


Fig. 5. Skitse over sidesporet Oksbøl - Oksby.

4. Kanonbunkeren

a. Konstruktion (se fig. 7 og 8)

De to kanonbunkere i stillingen blev i overensstemmelse med de tyske byggeforskrifter opført i konstruktionsklasse »A«, d.v.s.:

- Ydervægge: 3,5 m armeret jernbeton
- Loft: 3,5 m armeret jernbeton
- Indervægge: 1,0-1,5 m armeret jernbeton
- Gulv: 1,2 m armeret jernbeton.

Går man ud fra, at der til 1 kubikmeter færdigbeton anvendes (iflg. tyske specifikationer):

- 400 kg almindelig Portland-cement
- 670 kg sand
- 310 kg grus
- 370 kg småsten
- 460 kg skærver,

viser en grov beregning, at der til denne bunker alene skulle anvendes ca. 2.000 kubikmeter færdigbeton!!! Såfremt hele stillingen var blevet færdigbygget ville der være medgået ca. 25.000 kubikmeter!!!! - I den forbin-

delse vil jeg gerne »punktere« myten om sabotage mod bunkersbyggerier ved hjælp af sukker. *Sukker kan ikke ødelægge beton, men det kan forsinke afhærdningen.* 1 gram sukker pr. 1 kilo beton kan forsinke hærdningen 1 uge ! Med de mængder beton, der her er tale om, kan enhver se, at det rakte suktermærkerne ikke til!

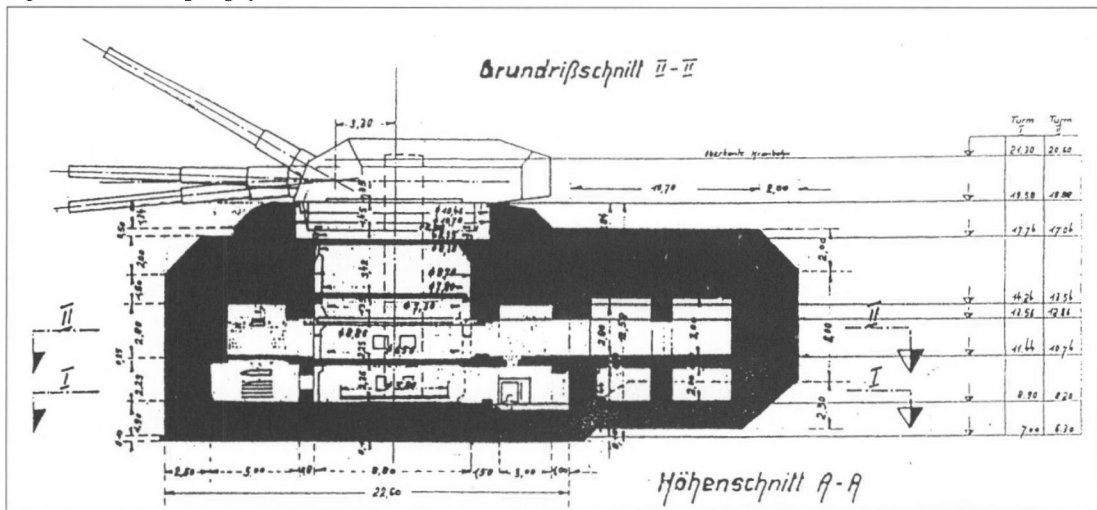
b. Anvendelse (se fig. 9 og 10)

(1) Underetagen

Selve bunkeren er bygget i to etager; mellem under- og overetagen er der støbt et 40 cm tykt, armeret jernbetongulv med indlagte I-jern. Den eneste adgang til underetagen er den trappe, der i dag udefra fører ned i bunkeren. I underetagen oplagdes granater og brandrør; i denne etage fandtes desuden et varme- og ventilationsrum og en forbindelsesgang.

I alt kunne der i de tre rum (2, 3 og 7) anbringes 216 granater af de typer, man påregtede at anvende: Brisantgranat 800 kg

Fig. 7. Lodret snittegning af bunkeren.



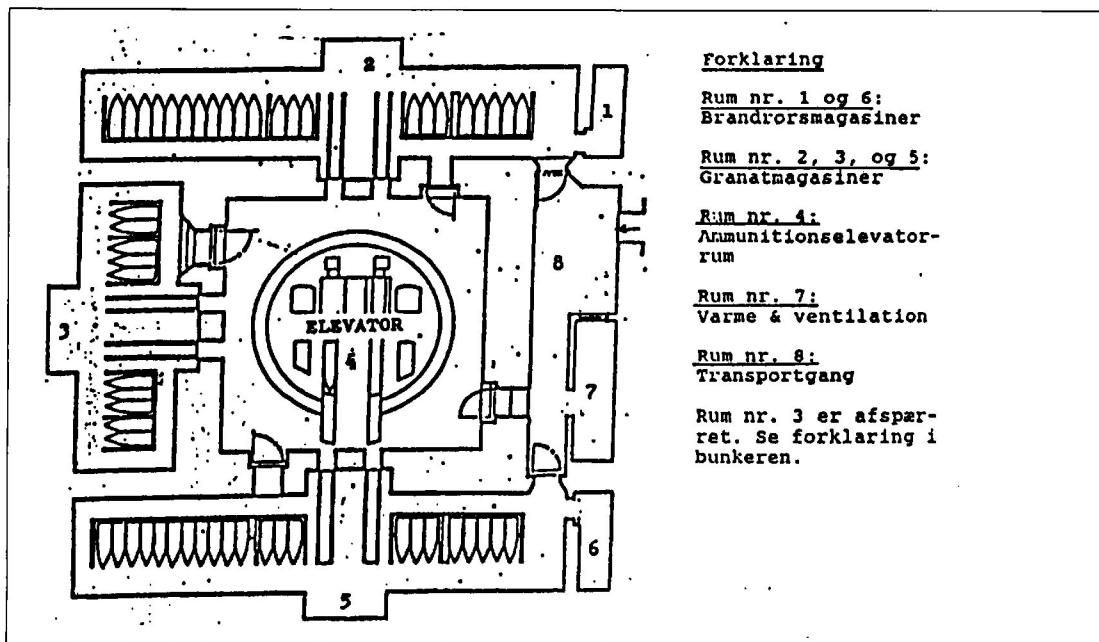
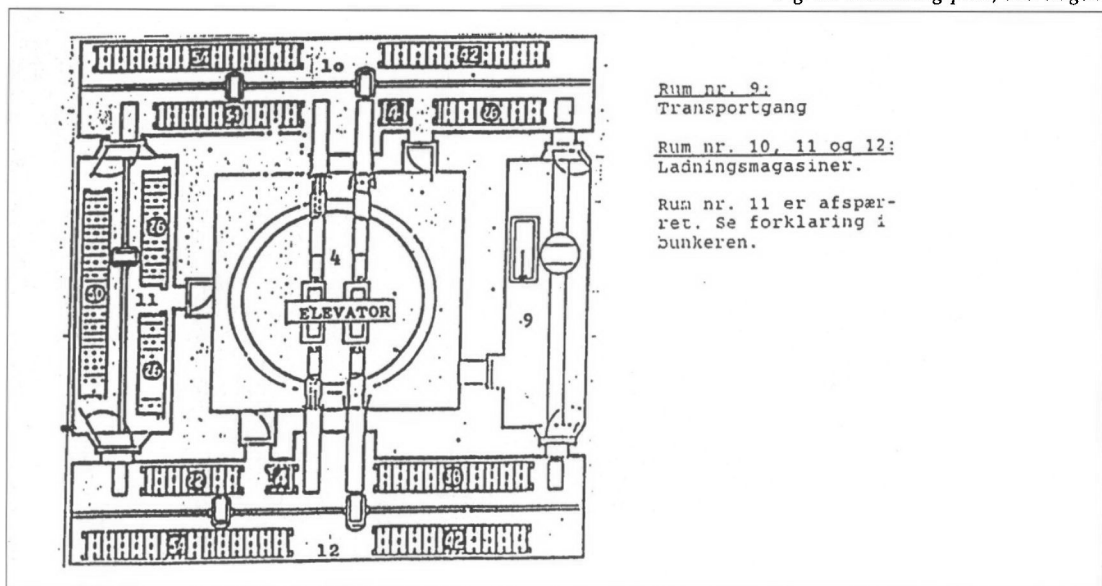


Fig. 9. Indretningsplan, underetagen.

Fig. 10. Indretningsplan, overetagen.



eller pansergranat 495 kg. Via ladeborde midt i rummene blev granaterne rullet ind i grantelevatoren midt i bunkeren og derfra ført op i kanontårnet bag kanonrørene, og skubbet ind i kammeret ved hjælp af en hydraulisk ansætter.

I kanontårnene, som var identiske med de, der fandtes på slagskibene »Bismarck« og »Tirpitz« var der ydermere plads til 5 granater som beredskabsbeholdning.

(2) Overetagen.

Denne etage tjente til oplægning af ladninger og tillægsladninger. Ifølge de tyske sikkerhedsbestemmelser skulle ladninger og granater opbevares særskilt i brandsikre rum, derfor adskillelsen i to etager.

I rummene 10, 11 og 12 kunne der i alt staves 242 grundladninger og 200 tillægsladninger. Transporten af ladninger og granater

udefra skulle foregå ved hjælp af skinnevogne ind i bunkeren. Herfra blev granater og ladninger pr. loftskran transporteret til respektive magasiner.

Proceduren med den videre transport til kanontårnene foregik på samme måde som anført for granater.

I niveau med 1. etage skulle der efter planen have været opført en »tilbygning« til den i dag eksisterende bunker, som bl.a. skulle have rummet alle de tekniske installationer, der var nødvendige for bunkerens drift: maskinrum, brændstofrum, aircondition rum, værksted og toiletrum.

Denne bygning blev ikke færdiggjort; forskalling og armeringsjern var anbragt, men støbearbejdet ikke påbegyndt (se fig. 11).

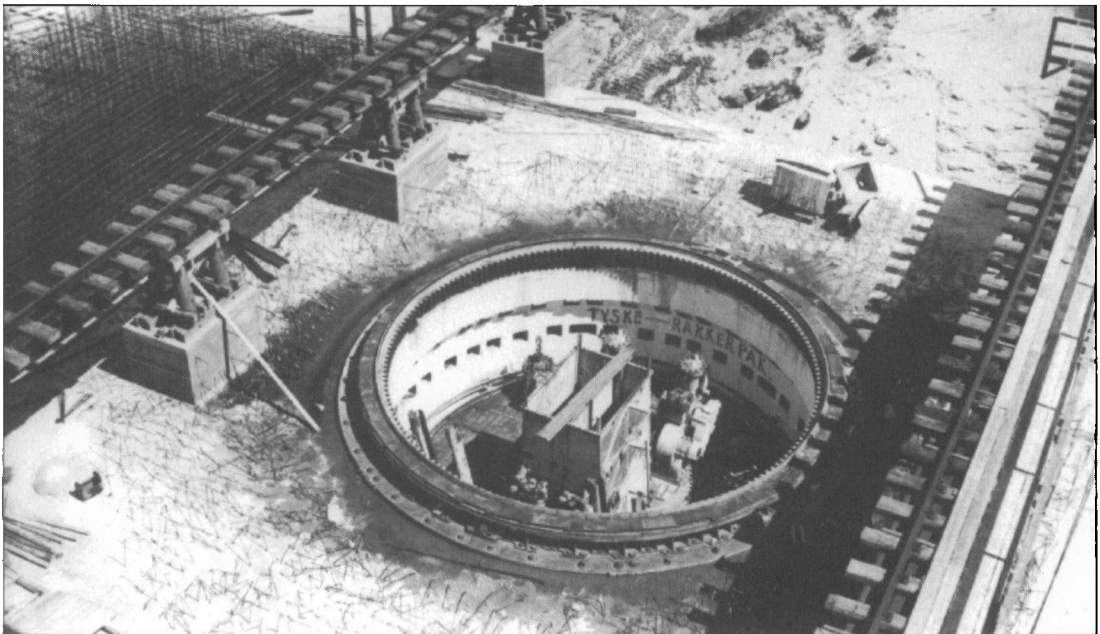
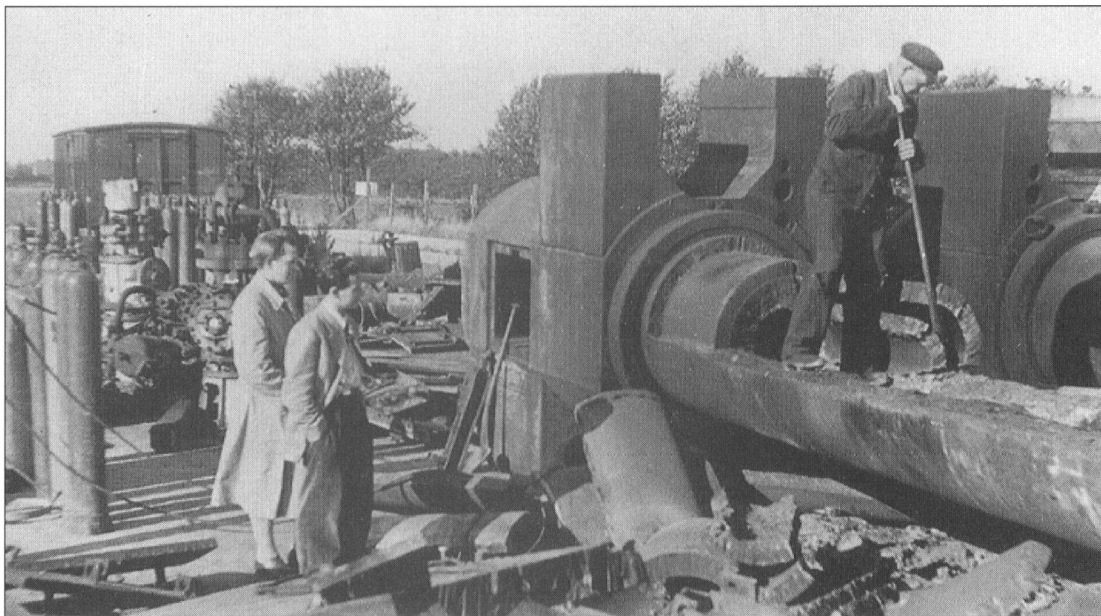


Fig. 11. Armeringsjern til »maskinbygningen« klargjort.



Fig. 12. De fire kanonrør oplagt på Guldager station.

Fig. 13. Tre kanonrør skrottes



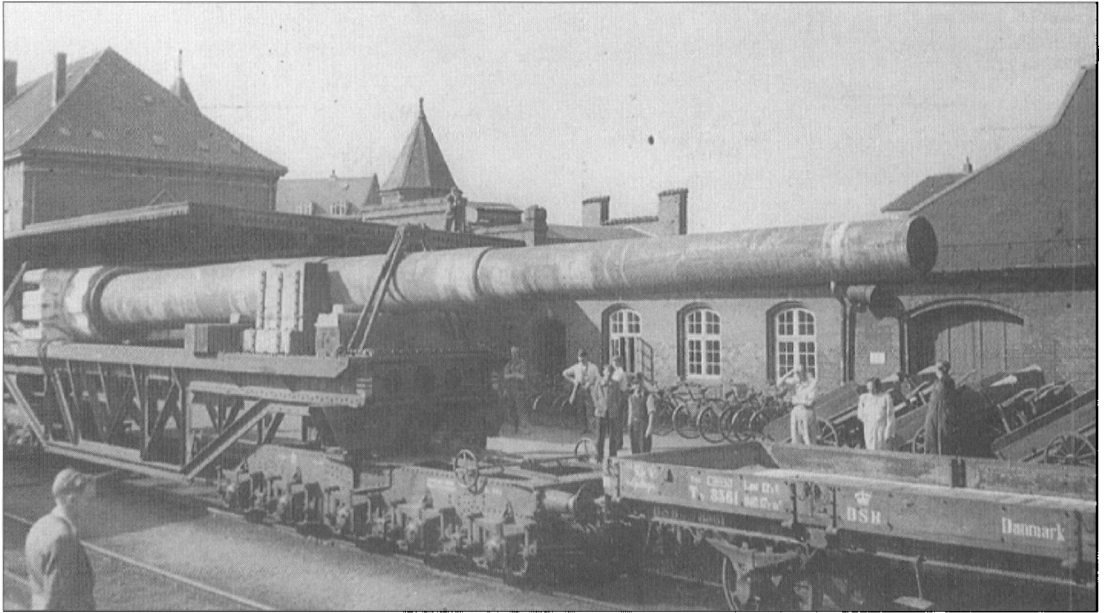
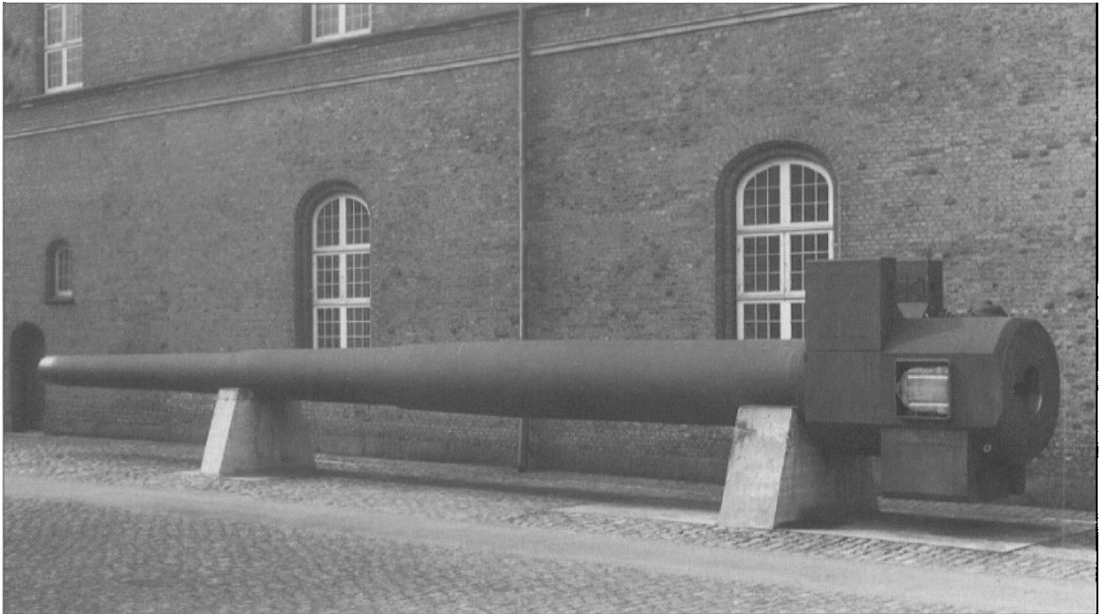


Fig. 14. Kanonrør under transport til København (Esbjerg station den 17. september 1947).

Fig. 15. Kanonrøret på plads i Tøjhusmuseets gård.



Det er værd at bemærke, at der ikke findes sove-/opholdsrum for betjeningsmandskabet i denne bunker. Vagtfrit mandskab må derfor have været henvist til at opholde sig i de indkvarteringsbunkere, der var planlagt, eller i baraklejren ved Grønbjerg.

Arbejdet på stillingen foregik i døgndrift i 3-holds skift. Af en byggerapport, dateret 15/1 1945 fremgik, at der på det tidspunkt var beskæftiget nedenstående personel: Festungs Pionier Stab: 1, Organisation Todt: 7, Arbejdere fra danske firmaer: 193, Arbejdere fra tyske firmaer: 11? I alt: 212. Endvidere fandtes der på stedet fra den tyske marine en sikkerheds- og bevogtningsstyrke på i alt 152 mand.

Med ét slag standsede aktiviteten på denne enorme byggeplads ved befrielsen den 5. maj 1945. Arbejderne blev afskediget og hjemsendt, og tilbage på pladsen blev en styrke af tysk teknikerpersonel, hvis opgave bl.a. blev at orientere de forskellige allierede besigtigelseskommissioner om, hvad der fandtes på stedet af brugbart materiel. En del af det mest avancerede materiel blev beslaglagt af de allierede, og resten blev beslaglagt som statsejendom. - Det samme skete med alt det materiel, der lå på oplagspladsen ved Guldager station.

Området blev indledningsvis sat under bevogtning af den lokale modstandsbevægelse; ved ophævelsen af denne overgik bevogtningen til forsvaret, senere til politiet.

Der skulle gå en rum tid, inden man fik afviklet denne store byggeplads. Overvejelser om, hvorvidt kanonrørene på Guldager station med tilhørende apparatur eventuelt ville kunne anvendes i det fremtidige danske kystforsvar var en medvirkende årsag til, at endelig beslutning om afvikling først blev truffet i 1947. Resultatet af overvejelserne blev, at

man afstod fra dansk anvendelse. Et kanonrør blev (under megen virak) pr. jernbane transporteret til Tøjhusmuseet i København den 17. september 1947, de øvrige tre blev skrottet og solgt som »gammelt jern«.

Bunkerne blev ryddet for alt, hvad der var blevet monteret i dem og herefter lukket (undtagen det store, cirkelrunde hul i toppen). Aflukningen var dog ikke mere effektiv end, at man med primitive midler kunne skaffe sig adgang til den - en ikke helt ufarlig spøg. Inde i den mørke bunker kunne man risikere at falde ned i 1-2 m dybt vand i bunden af bunkeren uden mulighed for at komme op igen ved egen hjælp.

Bunkeren var og blev »en torn i øjet« på fredningsmyndighederne. I sommeren 1967 blev der - i forbindelse med undersøgelse af, om en total bortsprængning ville være muligt, foretaget en række indvendige sprængninger for at få vandet i bunkeren til at forsvinde. Vandet forsvandt godt nok for en tid; men samtidig faldt etageadskillelserne i bunkeren vestlige side (40 cm jernbeton med indstøbte I-jern) ned. Bunkeren blev atter lukket til, og en stor jordvold dozet op foran den anvendte indgang til bunkeren.

Og nu - snart 50 år efter, at dette byggeri startede - har man lukket bunkeren op igen, ryddet den og etableret et museum, og nogen spørger: *Hvorfor?*

Kort sagt er den overordnede idé at fortælle de besøgende noget om, hvad der foregik her i området i perioden 1940-45 med baggrund i de mange bunkersanlæg, man møder her omkring. De er et helt kontant udtryk for, at der var krig i landet; men kun meget få har været klar over, med hvilket formål bunkerne blev placeret netop der, hvor de nu ligger. Den tyske Værnemagt havde - ud fra militærstrategiske vurderinger - truffet foranstalt-



Fig. 16. Et blik ind i »Kanonbrønden«, hvor udstillingen er etableret.

ninger til at imødegå en forventet allieret invasion med alle de konsekvenser, der fulgte i kølvandet heraf: Tvangsforflytning af mennesker fra de områder, der indgik i forsvarsforberedelserne, beslaglæggelse af ejendomme og transportmateriel, tvangsindkvartering, indskrænkning i bevægelsesfrihed o.m.m.

Alt dette er en del af egnens historie, som ikke tidligere har været dokumenteret, men som nu er gjort tilgængelig for publikum i form af udstillingen og den film, der vises i tilknytning hertil. Det er en del af den nyere tids egnshistorie, som - hvis ikke den var blevet samlet op *nu* - gradvist ville være forsvundet sammen med de(n) generation(er), der oplevede 2. verdenskrig.

Leif Guldman Ipsen, Østparken 92, 6840 Oksbøl. Pens. oberstløjtnant, f. 1922, arkivleder for Blåvandshuk lokalhistoriske arkiv. Har tidligere skrevet artikler om »Flygtningelejre i Ribe amt«, »Oksbøllejren gennem 50 år« (1979), »Mindelunden ved Husbjerg« og »Tirpitzstillingen«.

Copyright for alle billeder og illustrationer: BLÅVANDSHUK LOKALHISTORISKE ARKIV.