

Esbjerg 2 år gammel - et forsøg på en rekonstruktion

af Peter Dragsbo

Da loven om »en Dok-Havn i nærheden af Esbjerg« blev underskrevet 24. april 1868 af indenrigsminister Estrup og Kong Christian IX, var der ikke ét ord om en by. Byer var endnu på det tidspunkt »købstæder«, dvs. byer, der administrativt og økonomisk betjente et opland. Og hvad dette angår, var det sydvestlige Jylland jo selvforsynet med Varde og Ribe, suppleret af købmandshandelsvirksomhed i Hjerting, Nordby og Roborg-hus.

Men allerede i juli 1869 kunne »Ribe Stiftstidende« berette om det nye sted: »En stor Del Huse, saavel af Træ som af Sten, hæve sig alt iveiret, ret bag Havneanlægget, og afgive et Vidnesbyrd om, at her med Tiden vil reise sig en By og Byggeforetager der fortsættes stadig. Hver Dag kommer der nye Sten og nyt Tømmer og Bygning reises ved Bygning, rigtignok ganske uden Plan, hvad man itide burde betænke for at faa en pæn lille By ud af det«.

Hvor f.eks. Ribe og Vardes opståen møjsommeligt må opdages gennem arkæologiske udgravninger, er Esbjergs opståen anderledes veldokumenteret. Byens første bygning, Frantz Møllers smedie, forsikredes i brandforsikringsprotokollen 4. april 1868 - dvs. 20 dage før loven blev underskrevet. I august 1868 afsatte landinspektør Wilkens grænsen for det terræn, som var eksproprieret til havneområde, og 13. december 1870 tinglæstes endelig samme Wilkens' byplan, som skulle hjælpe med til at få »en pæn lille by ud af det«. Alle huse blev omhyggeligt forsikret, udstykningerne protokolleret i matrikelbogen, og pr. 1. februar 1870 blev der afholdt folketællinger. Med

Søren Alkjærsgs grundige beretning i 1909-1914, samt en række fotografier fra begyndelsen af 1870'erne, skulle det derfor være ret nemt at rekonstruere byen i de første 2-3 år, hus for hus og familie for familie.

Men - så nemt er det ikke, når man går tæt på kildene. I folketællingen 1870, som er det eneste samlede øjebliksbillede, springes der rundt mellem husene uden klart system. Desuden registreredes jo beboerne, ikke husejerne - mens det i brandforsikringen, matrikelbogen samt på Wilkens' byplan 10. november 1870 alene er ejerne, der er nedskrevet. Både ejere og beboere udskiftedes endvidere uafbrudt, og endelig er de nedskrevne beretninger præget af erindringsforskydninger og misforståelser.

Med udgangspunkt i en bymodel, tegnet med grundlag i Wilkens' byplankort, brandforsikringer og bevarede fotografier, har jeg i det følgende prøvet at lave et katalog over bebyggelsen ved Esbjerg Havn 1870 - da byen var 2 år gammel. Kataloget er ordnet efter Wilkens' løbenumre (W.nr.), tilføjet adressen 1991 samt matrikelnumre før og efter 1907, hvor en del af byen nymatrikuleredes.

W.nr. 1: Havnegade 73

Gl. matr. nr.: 1s/1ek af Strandby
nyt matr. nr.: 105

Et grundmuret hus med beboelse og bageri blev forsikret 1. gang 2.4.1869 for N. Barkentin. 1.2.1870 boede i huset: Bagermester Niels Barkentin, enkemand, 57, med to døtre og en søn samt 3 bagerlærlinge/svende og 12 logerende

havnearbejdere. Desuden: Johan Jørgen Fr. Dunker, tømrermester, 35, f. i Pløn, med kone (24, f. i Løgstør), slægtning og tjenestepige samt: Carl Chr. Heinrich Dorndorf, tømrer v. havnen, 40, f. i Lauenborg, med kone (37, f. i Altona) og 3 døtre.

Niels Barkentin var født i Haderslev 30/9 1812 som 2. søn af grovbager, senere farver og bleger, Niels Madsen Barkentin - en af byens veletablerede håndværksmestre. Allerede i 1850 dukkede Niels B. op på egnen som grundlægger af et teglværk i Rørkjær, som han drev 1850-1864, primært med salg af mursten til Fanø. 1865-69 ejede han den store gård »Damsmark« i Alslev Sogn, men i 1869 slog han sig så ned i Esbjerg og forsøgte sig i faderens gamle erhverv. I Esbjerg fik han to gange tinglyst gæld med sikkerhed i huset: 31.8.1868: 700 rd. til købmand H. C. Gotfredsen, Nordby (formentlig for byggematerialer) og 15.2.1870: 500 rd. til H. C. Hansen på Spangsbjerg Mølle (lån eller gæld for mel?). Som de fleste af nybyggerne lejede Barkentin grunden med *køberet*, men 16.8.1870 købte han hus og grund. Disse videresolgte han straks til to mænd fra »Billumtarp«, Chr. Jensen, gårdejer og teglværksejer og Ole Jessen Christensen, mens han iflg. Alkjærsgis havde solgt/udlejet bageriet til bager Keller. Barkentin blev dog boende i Esbjerg som en agtet mand: 1871-76 var han den nye bys første repræsentant i Jerne sogneråd. 13.6.1881 døde han.

Om Dunker fortæller Alkjærsgis, at han var leder af betonarbejdet på kajerne og svingersøn til murermester Chr. J. Møller fra Løgstør.

Huset blev nedrevet 1895.

W. nr. 3: Havnegade 69

Gl. matr. nr.: 1s af Strandby
nyt matr. nr.: 107

Grundmuret hus med tegltag, forsikret 1. gang 4.4.1869 for Chr. Jørgensen. Senere ejere var iflg. forsikringen de ovennævnte Chr. Jensen og Ole A. Christensen, som var ejere 10.11.1870. I folke-

tællingen tælles en støbemagermester H. P. Møller, 36, f. i Ribe, umiddelbart efter det foregående hus. Muligvis har han forbindelse med Alkjærsgis ovennævnte »murermester Møller«. Er der i virkeligheden tale om samme mand, eller to slægtninge, som er blandet sammen? Er der tale om dette hus, boede der udover H. P. Møller med kone (34, f. i Føvling S), to børn, en slægtning og en logerende: to havnearbejderfamilier: Søren Thomsen (33, f. i Horne), kone (34, f. i Gram) og to børn, Ole Asmussen (42, f. i Ø. Hygum), kone (33, f. i Randbøl) og 3 børn, samt Peter Jensen Schack, savskærer ved havnen (41, f. i Roager), kone (34, f. i Ribe), to børn og 3 logerende havnearbejdere.

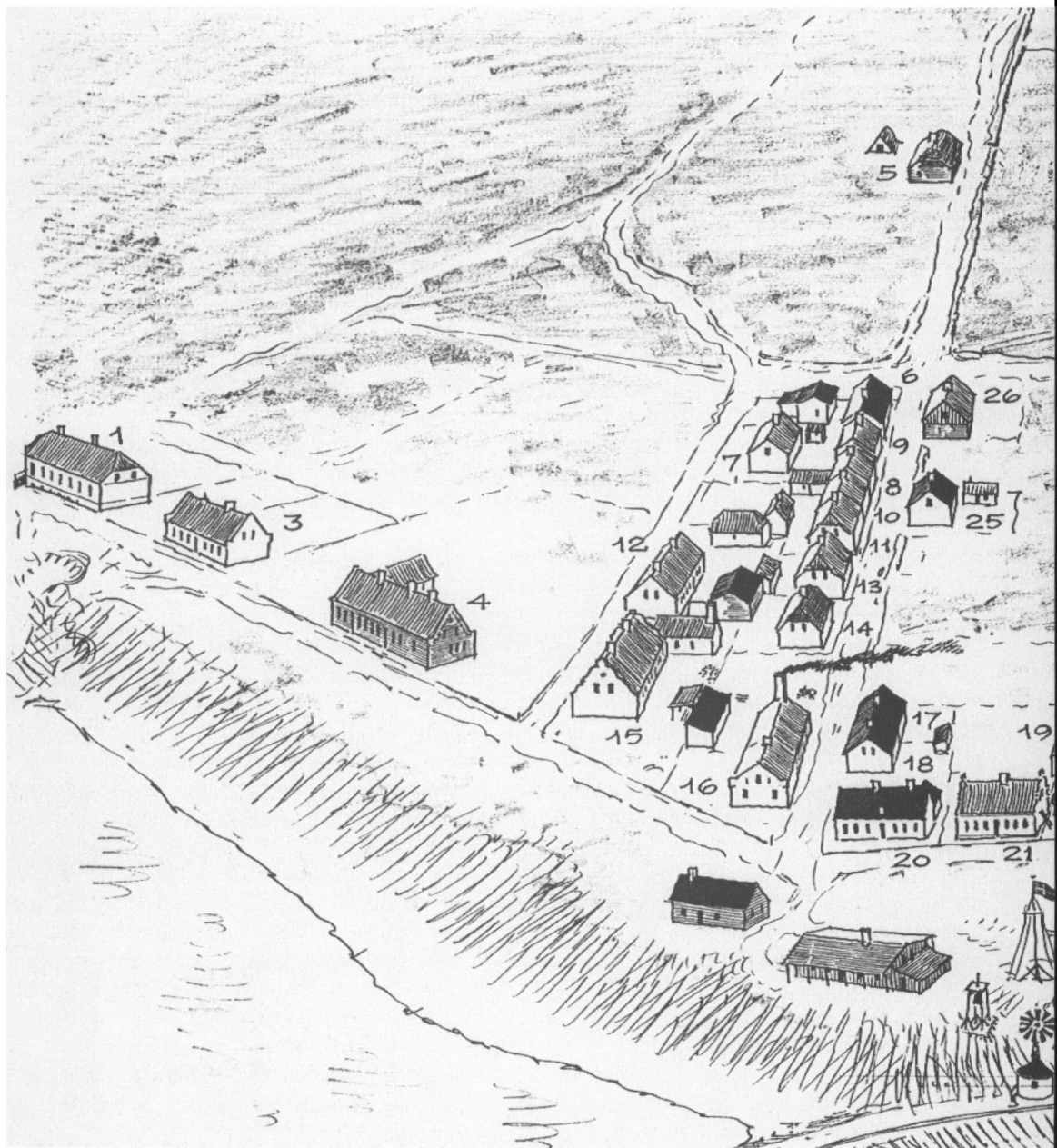
Huset blev senere købt af lærer Langvad og brugt som skole indtil 1877. Nedrevet i begyndelsen af 1930'erne.

W. nr. 4, Havnegade 63-63A

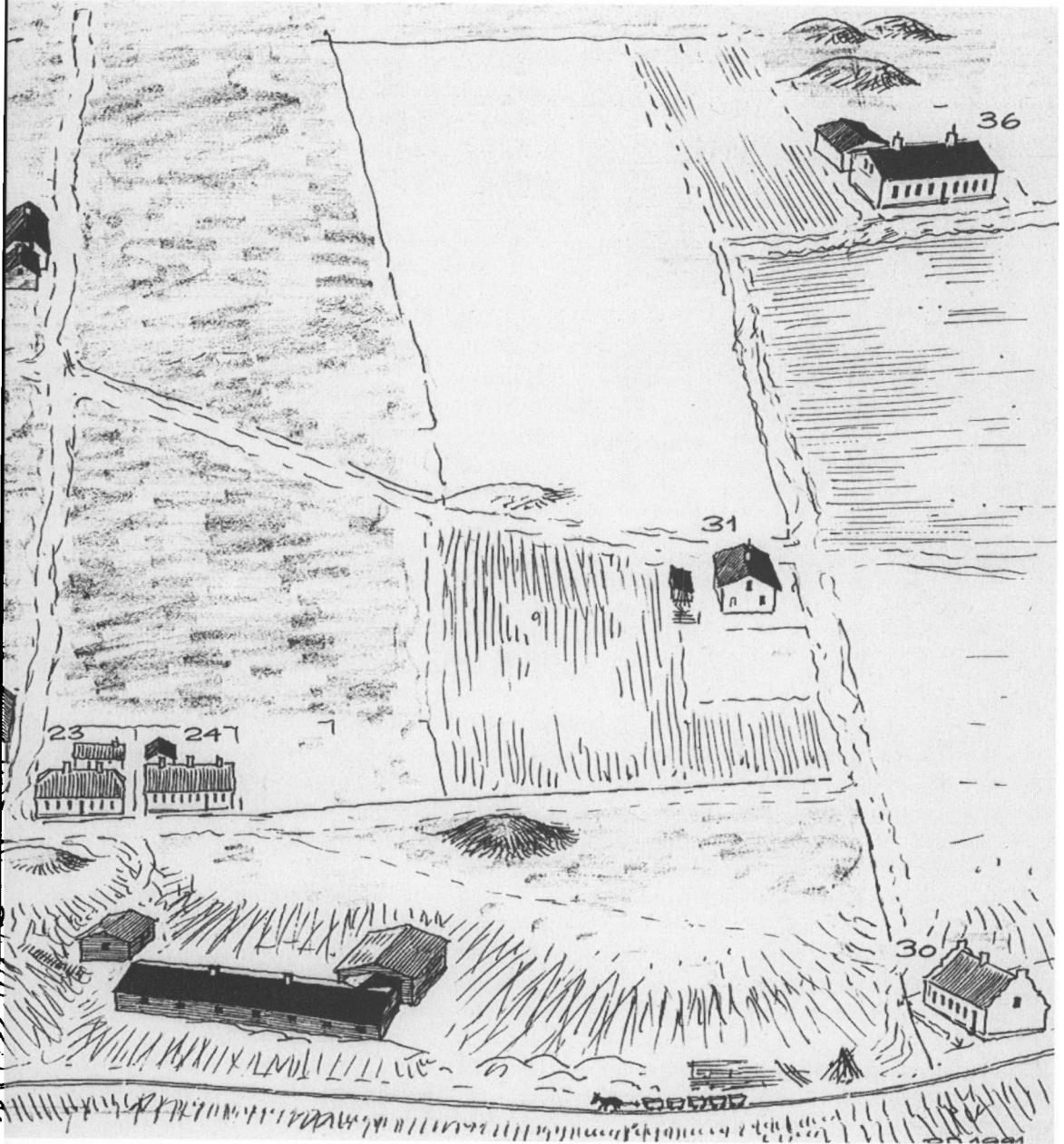
Gl. matr. nr.: 1v af Strandby
nyt matr. nr.: 109

Et stort hus med sidehus, grundmuret med tegltag, forsikredes første gang 2.4.1869 for N. P. Olsen. 1.2.1870 står Niels Peter Olsen som logivært, f. 1824 i Bløvsstrød Sogn, Nordsjælland, med hustru, Sophia, f. 1841. N. P. Olsen var den navnkundige »ølbrygger Olsen«, som sammen med smed Frantz Møller var først på pletten, da det hele begyndte.

I virkeligheden var N. P. Olsen tømrermester og entreprenør. Efter at have været frivillig i treårskrigen 1848-1859 arbejdede han i 1850'erne for tømrermester Wentzel i København, men af lagde 1861 mesterprøve for at etablere sig i Frederiksborg (Hillerød). I 1863 er han i Jylland som »Bygningsconducteur« og oplever i den forbindelse den kortvarige karriere som »ølbrygger«, idet han som 1. panthaver i Johan Wölzgens bryggeri i Viborg (fra 1868: »Odin«) må overtage det fra 8.7. til 28.10.1863, hvor han solgte bryggeriet for en meget høj pris: 10.000 rd. Han blev i



Forsøg på rekonstruktion af Esbjerg i foråret 1870. Numrene er landinspektør Wilkens' løbenumre, brugt ved udarbejdelse af den første byplan. Tegn.: Peter Dragsbo 1991.





Maleri af Marie Brandt fra ca. 1880 - forestillende de første huse i Vesterhavsgade på skrænten mod havet, men en fin illustration af det første Esbjergs miljø. Dertil to genstande, som kan henføres til Frantz Møllers virksomhed, inden den i 1896 blev til »Jensen og Olsen«: et strygejern, stemplet »M & P« (= Møller & Poulsen, dvs. fra perioden 1876-84, da de to var i kompagniskab) samt en støbejernsløve, lavet som svendestykke på »Poulsens Jernstøberi« 1888. Tilhører Esbjerg Museum. Foto: Brian Kristensen.

Jylland og fik tømrerentreprise på jernbanen Fredericia-Århus 1866-68 (ledvogterhuse m.m.) og bosatte sig her på/ved herregården »Petersholm«, hvor han blev gift med en datter af proprietær Ohff, Urlund, Tvis Sogn ved Holstebro.

I Vejle stiftede han bekendtskab med Franz Møller, der var »flyvende smed« på baneanlægget. Han fortalte om mulighederne i Esbjerg og i september 1868 rejste N. P. O. derover og købte jord. I december får han familien indlogeret på en gård i Strandby og begynder at bygge hus. Samtidig investerer han i 19 tipvogne fra jernbaneanlægget ved Vejle, leveret af jernstøber Leveith i Kolding - formentlig med henblik på at få dem til Esbjerg. Det koster ham 60 rd. - og i løbet af de næste 1½ år, bliver han en af Esbjergs mest

forgældede mænd: 27.4.1869: 389 rd. til købmand A. K. Bastrups fallitbo i Varde, 14.12.1869: 700 rd. til købmand Chr. Schjøtt i Vejle, 21.12.1869: 600 rd. til svigerfar på Urlund og 3.5.1870: i alt 500 rd. til købmændene Gotfredsen, Fanø, og Bastrup, Varde, samt 200 rd. til Schjøtt, Vejle. Det meste formentlig for leverancer til byggeri, materiel og varer til gæstgiveriet.

Logihusvirksomheden gik udmærket - i februar 1870 boede der 16 havnearbejdere - men alligevel var økonomien stram. Måske er det baggrunden for, at N. P. O. 15.2.1869 udlejede en del af huset til købmand J. C. Schmidt af Varde for 3 år. Købmand J. C. Schmidt optræder imidlertid ikke i folketællingen 1870. Først i 1882 nævnes han i firmaregistret som stifter af »Esbjerg Beklædnings Oplag«. Muligvis har der kun været forretning i den udlejede del af huset. I 1874-75 lejede toldvæsenet lokaler i huset, indtil den nye toldbod ved Dokhavnen blev bygget.

N. P. Olsen døde allerede i 1876, men enken, som beholdt grund og hus, blev siden velhavende på salg af grunde. Sønnen Holger kunne derfor i 1876 købe halvdelen af det jernstøberi, som Frantz Møllers smedie havde udviklet sig til.

Huset fra 1869 ligger endnu i Havnegade - selv om en del (nr. 63) blev ombygget i 1920. Det er således ikke alene Esbjergs hus nr. 2, men *i dag Esbjergs ældste hus!* Som sådant bør det være fri for enhver trussel om nedrivning!

W. nr. 5, Smedegade nord for Skolegade

Gl. matr. nr.: ?/1 ace af Strandby
nyt matr. nr.: 744

2. april 1870 forsikredes et lille hus et stykke nord for resten af det nye Esbjerg for arbejdsmand N. Herman Stokholm. Grunden var »en Parcel af N. P. Olsens Jorder«, og huset var på 5 fag, grundmuret og med lyngtag! I folketællingen finder vi Stokholm med kone, hhv. 43 og 40 år, begge født i Ødis SV for Kolding, med 4 børn og en logerende arbejder. Til byggeriet satte Stok-



Havnegade 63 »ølbygger« Olsens hus, bygget i februar 1869 og i dag bevaret som Eshjergs ældste hus, dog i noget ombygget stand. Foto: Eshjerg Byhistoriske Arkiv.

holm sig i en gæld på 50 rd. til købmand Gotfredsen i Nordby.

Da Smedegade ikke blev videreført nord for Skolegade, kom huset aldrig til at ligge ved en gade, og i 1911-12 blev det revet ned til fordel for ny bebyggelse.

W. nr. 6, Smedegade 20

Gl. matr. nr.: 1d af Strandby

nyt matr. nr.: 610

Bygget i begyndelsen af 1869 for skibstømrer Richard Pedersen, 35 år, f. i Janderup v. Varde. Huset var grundmuret, med tag af tagpap - eller

som det også benævnes: »filttag«. I februar 1870 havde R. P. kone og to børn samt 16 logerende arbejdere og »skibstømrer« var da også overstreget til fordel for »Beværter Arbejder«. I maj 1870 udlejede R. P. huset til »Jørgen P. Johansen, af Follerup, Herslev Sogn v. Fredericia« i et år for 300 rd. I den anledning er vi så heldige, at udstyret i et af Eshjergs arbejder-logihuse blev optegnet, idet lejeren iflg. kontrakten overtog: »10 Dyner, 10 Lagner, 10 Sengemadrasser, 10 Skraamadrasser, 3 lange og 8 korte Puder, 16 Sengestæder, 3 Borde, 4 Bænke, 2 Kakkellovne, 1 Komfur, 1 Grube-kjedel, 1 Kaffekjedel, 1 Gryde, 1 Jernpande, 1

stor Brødkniv, 1 Ildtang og Ildskovl, 2 store Fade, 12 Fade til en Portion Mad Stykket, 12 Skeer, 6 par Kopper, 12 par Knive og Gafler, 1 Kaffemølle, 1 Kniv, 1 lille Ballie, 1 Meelskrin, 1 stor Kruke, 1 Lampe, 1 Kruus, 1 lille Skriin og Kartoffelsigte«.

I november 1870 står huset som ejet af Chr. Graff med R. P. som »bruger«. Chr. Graff var skibsbygger på Fanø - så mon han ikke havde været R. P.'s arbejdsgiver og finansielle bagmand, således at han i virkeligheden ejede huset hele tiden?

Huset blev nedrevet, da »Esbjerghus« blev bygget i 1907.

W. nr. 7, Kronprinsensgade (ca. nr.) 7

Gl. matr. nr.: 1f/1ao af Strandby

nyt matr. nr.: 807

I 1870 beboet af arbejder Hans Peter Sørensen, 29, f. i Guldager Sogn, med kone (21, f. i Fåborg S), søn og 6 logerende. I april 1869 byggede H.P.S sammen med Søren Hansen Sørensen (formentlig en bror) to huse i Esbjerg, hvoraf dette formentlig var det ene, beskrevet som liggende »60 alen fra J. H. Hoffmanns Hus«, som jo også lå i Kronprinsensgade (se W. nr. 12).

W. nr. 8, Smedegade 18

Gl. matr. nr.: 1e/1g af Strandby

nyt matr. nr.: 816

Formentlig bygget i 1869 og i 1870 i hvert fald ejet og beboet af arbejder Jørgen Pedersen, 47, f. i Janderup (sandsynligvis bror til Richard P. i W. nr. 7), med kone (46, f. i Egtved), en søn og to logerende arbejdere.

W. nr. 9, Smedegade 16

Gl. matr. nr.: 1i af Strandby

nyt matr. nr.: 816

I 1870 var det lille hus ejet og beboet af Søren Hansen Sørensen, 40, f. i Guldager sogn, med kone (37, f. i Aarre S) og 5 børn samt 4 logerende.

Om S.H.S. skriver Alkjærsgig, at han var »Havneanlæggets allerførste Politibetjent, siden i mange Aar Byens eneste og velkendte Postbud«.

Formentlig bygget 1869 af S.H.S. og Hans Peder Sørensen (se W. nr. 7). 6.4. tinglyste S.H.S. alene et gælds brev til gdr. Hans Jepsen, Tved ved Ribe »med Sikkerhed i hans under Opførelse værende Hus, de til Huset anskaffede, men endnu ikke afhenyttede Materialer«. I de to huse, W. nr. 7 og 9, boede der muligvis endnu 4 familier - se bagerst i listen under »Ubesvarede spørgsmål«!

W. nr. 10, Smedegade 14

Gl. matr. nr.: 1k af Strandby

nyt matr. nr.: 815

I 1870 ejet og beboet af muremester Christen Jensen (»Frøkjær«), 27, f. i Guldager Sogn, med kone (28, f. i Brøns), 2 børn og et plejebarn samt 9 logerende. Christen Jensen Frøkjær var første Esbjergenser af den siden så kendte Frøkjærslægt. Han nævnes i forbindelse med flere af byens første huse. Alkjærsgig nævner, at dette hus i 1869 blev bygget til en »Rokkedrejer Busk fra Gørding, som her i Esbjerg blev Maler«, men denne Busk ses ingensteder i arkivalierne.

W. nr. 11, Smedegade 12

Gl. matr. nr.: 1l af Strandby

nyt matr. nr.: 814

Bygget i foråret 1869 af slagter Chr. Iversen, grundmuret, tegltækket og med »bagerovn, stald og tørvehus«. C. I. var i 1870 37 år, f. i Hee ved Ringkjøbing, med kone (33, f. i Rindom i samme egn), 3 børn og 5 logerende. Alkjærsgig skriver, at C. I. »kom fra Herning, hvor han havde været Arrestforvarer«. Efter C. I. blev huset købt af »Christen Jensen« - muligvis naboen, C. J. Frøkjær.

W. nr. 12, Kronprinsensgade 3

Gl. matr. nr.: 1o af Strandby

nyt matr. nr.: 112A

Et af de fineste huse i den lille by, bygget i foråret 1869 af jordentreprenør Johan Heinrich Hoffmann. Hoffmann, der i 1870 var 30 år og født i Schlesien (med hustru, 22, f. i Flensborg samt 2 børn og en slægtning), var iflg. Alkjærsig »tysk møllersøn« og tidligere underentreprenør ved jernbanearbejde på Sjælland. I Esbjerg arbejdede han på kontrakt, og tjente penge nok til at købe gården Damsmark i Alslev S. (muligvis af Barkentin, se W. nr. 1) og bygge nye store bygninger i 1878.

Med i huset i 1870 havde han sin formand, Carl Gustav Reimann, 30, også født i Schlesien, med kone (38, f. på Thyholm), datter og 4 logerende. Huset blev siden en del af Jensen og Olsens Maskinfabrik og blev først nedrevet o. 1968.



Smedegade 10, foto ca. 1900. Nedrevet ved en senere udvidelse af Jensen & Olsens maskinfabrik. Foto i Esbjerg Byhistoriske Arkiv.

W. nr. 13, Smedegade 10

Gl. matr. nr.: 1m af Strandby
nyt matr. nr.: 813

I folketællingen 1870 kan der ikke placeres beboere i huset, men i november ejedes huset af en »H. Jensen«. En Hans Jensen får sit hus brandforsikret 3.4.1873, men derfor kan det jo godt have været bygget 3 år før. Alkjærsig skriver, at »der kom til at bo en Skomagler Hansen« Hansen og Jensen er jo ikke udsædvanlige navne - og de kan vel endda forveksles?

W. nr. 14, Smedegade 8

Gl. matr. nr.: 1n af Strandby
nyt matr. nr.: 112A

Bygget i foråret 1869, iflg. Alkjærsig af Christen Jensen Frøkjær, men solgt til Carlés assistent Emil Petersen. E. P. var ingeniør, 28, f. i København, og gift med en pige på 24 fra Sønderho.

Huset var grundmuret og tækket med træspåner - et tagmateriale, der kom frem i disse år, leveret fra de nye vestjyske plantager. I 1874 rejste E. P. fra Esbjerg efter Carlés fallit og huset blev overtaget af Poul Sørensen. P.S. var oprindelig skibstømrer, blev modelsnedker for havnebyg-

geriet, med eget værksted i et træskur på klinten, og til sidst slusevogter ved Dokhavnen.

W. nr. 15, Kronprinsensgade 1

Gl. matr. nr.: 1x-y af Strandby
nyt matr. nr.: 112a

Dette hus, som var bevaret i uændret skikkelse lige til nedrivningen i 1960'erne, blev bygget i foråret 1869 som et af den nye lille bys fornemste huse, med fladbuede indfatninger om vinduerne og svungne gavlkamme. Bygherren var også byens største bygmester, Søren Nielsen, som i 1870 havde både 2 tjenestefolk og 7 svende og lærlinge i kost og logi. Men vi ved ikke meget om ham. Han var født i Vium S. i 1832, siden flyttet til Billum, hvor han fandt sin kone (f. 1835). Muligvis var han bygmester på havnen, snarere end i byen, siden ingen historier om S.N. er bevaret. I det første Esbjerg var der 3 huse og i Billum 2-3 gårde med svungne »Fanø-gavle«. Er det Søren Nielsen, der har bygget dem?

I 1874 blev huset købmandsgård for H. Chr. Hansen fra den gamle Vadehavsladeplads Roborghus. Han drev blandt andet kulhandel i kompagni med kaptajn Søren Brink Hansen, Nordby. Siden gik han fallit og rejste til Amerika. Fra ca. 1896 var huset kontor og bolig for Lehde B. Jensen, direktør for Jensen og Olsens maskinfabrik og jernstøberi.

W. nr. 16, Smedegade 2-4

Gl. matr. nr.: 1p af Strandby

nyt matr. nr.: 112a

Esbjergs første hus, brandforsikret allerede pr. 4.4.1868 for smedemester Franz Møller. F. M. var født i Kolding 5.12.1837, udlært smed, og fra 1866 »flyvende smed« på jernbaneanlægget Fredericia-Århus, tilsyneladende med »station« i Vindinglund, Vinding S ved Vejle. Samme år giftede han sig med en datter af rebslagermester Madsen i Kolding. Iflg. Alkjærsg sig boede ægteparret på en gård i Strandby, indtil beboelseshuset var færdigt foråret 1869. Som smed for havneanlægget fik de en blomstrende virksomhed. I 1870 havde de tjenestepige og 4 smedesvende boende og derudover 5 logerende arbejdere, og i 1871 byggedes den række udbygninger, som ses på det ældste fotografi af virksomheden. 1876 optog han som kompagnon N. J. Poulsen, som hjalp med at udvide med et jernstøberi og som efter F. M.'s død i 1883 drev det til en storindustri, fra 1896 »Jensen og Olsen«.

Fabrikken lukkede ca. 1968 og blev nedrevet sammen med det meste af »Esbjergs ældste husrække« i Smedegade - men da var Møllers hus og mange af de andre allerede blevet opslugt af fabriksudvidelser.

W. nr. 17, Smedegade 5

Gl. matr. nr.: ?/2ed af Esbjerg

nyt matr. nr.: 821

W. nr. 18, Smedegade 3

Gl. matr. nr.: 2m af Esbjerg

nyt matr. nr.: 820

Husene blev i foråret 1869 forsikret som grundmurede, tækket med pap - selv om Alkjærsg siger, at huset i starten var af træ. »Bygherrer« var Iver Hansen Schmidt og husmand og slagter Niels Olsen Bjerrum, som, selv om de havde fælles adkomst til husene, hver især kunne låne penge i husene: I.H.S. 50 rd. til Gotfredsen, Fanø, 40 rd. til Morten Spangsberg på Strandby Kro, 100 rd. til J. C. Schmidt i Esbjerg (købmand, se W. nr. 4), samt 114 rd. til gdr. Mads Thuesen i Kjelst. Og N.O.B.: 150 rd. til Hansen på Spangsbjerg Mølle. I 1870 boede I.H.S. i sin husdel, 31 år, f. i Arrild, Sønderjylland, med kone (29, f. i Skærbæk), 3 børn og 3 logerende. Men Niels Olsen Bjerrum var tilsyneladende fraværende ejer i 1870. I stedet boede her formentlig arbejder Carl Jensen Mortensen, 29, f. i Emmerlev, med kone (28, f. i Nykirke ved Tønder), 3 børn og en slægting. I hvert fald taltes denne familie i samme hus som Schmidt.

De to små huse er endnu bevaret - som de sidste af de første huse i Smedegade.

W. nr. 19, Jyllandsgade 6

Gl. matr. nr.: 2n/2ec af Esbjerg

nyt matr. nr.: 828a-b

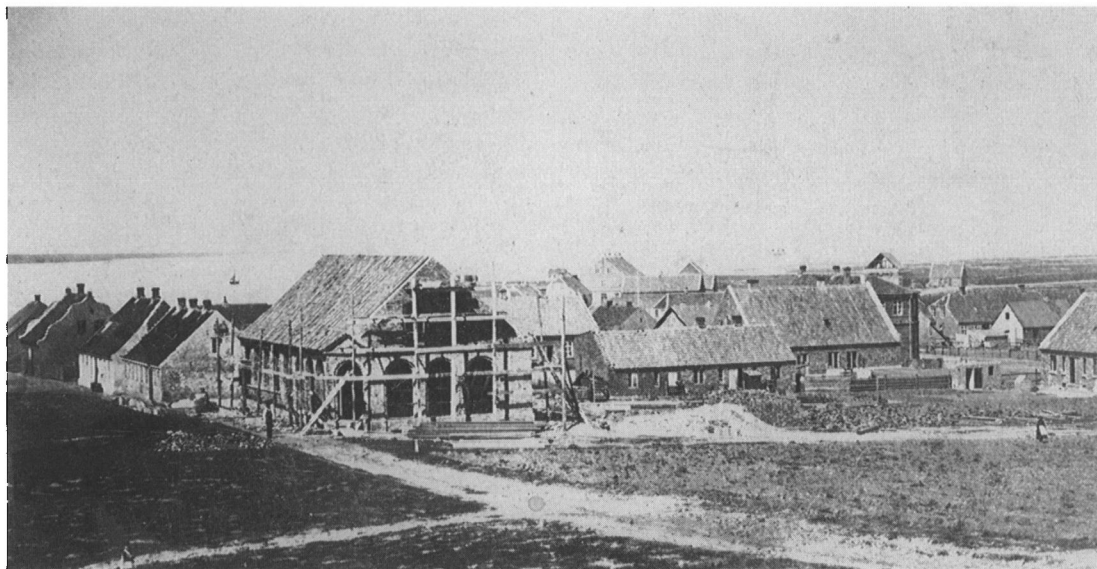
Dette hus, som endnu er bevaret, er bygget i 1869 eller 1870 - i hvert fald tydeligvis før Wilkens' byplan, da det ligger skævt for gaden. Ejer i november var en P. Lambertsen - muligvis en gårdejer i omegnen.

W. nr. 20, Havnegade 55

Gl. matr. nr.: 2o af Esbjerg

nyt matr. nr.: 113

Bygget i foråret 1869 af arbejder Anders Hansen, 29, f. i Bryndum S., som i 1870 boede her med kone (39, f. i Darum), 2 børn, en tjenestepige og 12 logerende arbejdere.



Havnegade ca. 1875. I forgrunden købmand Feerups ejendom under opførelse på hjørnet af Kirkegade. Bagved de små huse, Havnegade 49-55. Foto i Esbjerg Byhistoriske Arkiv.

O. 1875 kom der en tilbygning i 2 etager mod Havnegade, som 1889 udvidedes og ombyggedes til (det gamle) »Hotel Royal«, der endnu er bevarret.

W. nr. 21, Havnegade 53

Gl. matr. nr.: 2p af Esbjerg
nyt matr. nr.: 114

Bygget i foråret 1869 for »husejer« Ole Johnsen Pedersen (24 år, f. i Ribe Amt, ugift).

I februar 1870 boede her udover O.J.P. med husbestyrerinde 3 logerende samt: Emil Harald Theodor Fahrner, Esbjerg første politibetjent (39, f. i København, med kone, 36, f. i Ribe og 2 børn) og Heinrich Reimers, tømrer ved havneanlægget (39, f. i Varde, med kone, 31, f. i Kolding og 2 børn). I marts 1870 lejede O.J.P. »de 4 vesterste Fag« med beboelse samt butik »med Boutiksdisk med Skuffer, et rundt Hakkebrædt og en Pølsesprøite«, til købmand Niels Poulsen, 34, fra Ød-

sted ved Vejle. Muligvis var N. P. allerførst handlende i »Tutten«, idet han i februar 1870 taltes sammen med »Tuttens« vært Posselt. Men i den nye butik indgik han i hvert fald kontrakt med købmand T. Frølund jr. i Flensborg om leverancer af »et Parti Jernkram og Korte Varer i Papir, Fajence, Porcellæn og Glarværk«. Hvordan det videre gik, ved vi ikke. I 1871 rykkede Mads Jørgensen ind i huset med en ølhandel, muligvis i samme butik.

Det lille hus, der havde fine svungne gavlkamme, blev revet ned o. 1915.

W. nr. 23, Havnegade 51

Gl. matr. nr.: 2q af Esbjerg
nyt matr. nr.: 115

Bygget i foråret 1869 af arbejdsmand Andreas Mortensen, 26 år, f. i Guldager S og ugift. I 1870 havde han selv 9 arbejdere i logi, og desuden to arbejderfamilier boende: Mads Christensen, 39, f.

i Højen S. ved Vejle, med kone (37, f. i Sjørsløv S.) og barn samt Knud Olsen, 39, f. i Ishøj ved København, med kone (37, f. i Svabsted i Sydslesvig) og barn.

Formentlig i 1870 købtes huset af en klodsmager (træskomand) Chr. Christensen, som i februar boede et andet, ikke placerbart sted i byen.

W. nr. 24, Havnegade 49

Gl. matr. nr.: 2r/lm af Esbjerg

nyt matr. nr.: 116

Bygget i vinteren 1869-70 for bager Jens Olsen »Tradsborg«, grundmuret, teglhængt, med bageri.

I 1870 boede her: J.O., 39, f. i Sneum S (formentlig i Tradsborg) med kone (47, f. i Vejle), 4 børn, bagersvend og 2 logerende. Dernæst: Peter Julius Samuelsen, fyrbøder ved havnearlægget, 33, f. i Slagelse, med kone (27, f. i Sall) og 3 børn, smedemester Thomas Thomsen, 39, f. i Varde, med kone (31, f. i Kolding), slægtning, 2 smedesvende og 3 børn, samt en arbejder Jørgen Møller Hansen med kone og logerende. I 1871 byggede Thomas Thomsen selv et hus med paptag og bræddegavle - hvor, ved jeg ikke.

W. nr. 25, Smedegade 13

Gl. matr. nr.: 2c/2as af Esbjerg

nyt matr. nr.: 822-823

Bygget i foråret 1870 af Søren Mortensen Bjerum, som derefter solgte sit husmandssted i Andrup (matr. nr. 16) til gdr. Morten Sillesen.

W. nr. 26, Smedegade (ca.) 17

Gl. matr. nr.: 2k af Esbjerg

nyt matr. nr.: 611

Bygget i vinteren 1869-70 af snedker Jens Chr. Jensen fra Jerne (i 1870: 29, f. i Jerne Sogn, med kone, 23, også fra Jerne Sogn, slægtning, 2 børn og en logerende). Huset var grundmuret med tegtag, men havde bræddegavle.

Her boede også en stenhugger Buthmann fra

Holsten, 48, med kone (41, f. i Hemmet S.) og 5 børn. Det var formentlig om denne familie, H.P.H. Novrup skrev i 1927, hvor han huskede et besøg i et fattigt Esbjerg-hjem o. 1870: »*Af Møbler fandtes et lille Bord og et Par usle Stole samt en Bænk. 2 Sengesteder var der i samme Stue, men Sengeklæderne var ubeskrivelige, nærmest en Bunke Pjalter*«.

W. nr. 27, Jyllandsgade 25-27

Gl. matr. nr.: 1x-y af Esbjerg

nyt matr. nr.: 707 og 836

To huse, bygget i foråret 1869 af Niels Hansen Pedersen og (evt. også) en Jacob Peder Jensen. Eneste sikre beboere i 1870 var N.H.P., 51. f. i Sneum S., med sin kone samt sønnen Andreas P., 38, og svigerdatteren, samt 11 logerende arbejdere. I det andet, mindre hus, var der også beboelse, men ingen personer kan sikkert placeres her i 1870.

Husene blev erstattet af nye i 1890 og 1895, men muligvis er der rester af det ene hus i restaurant »Sands« kælders.

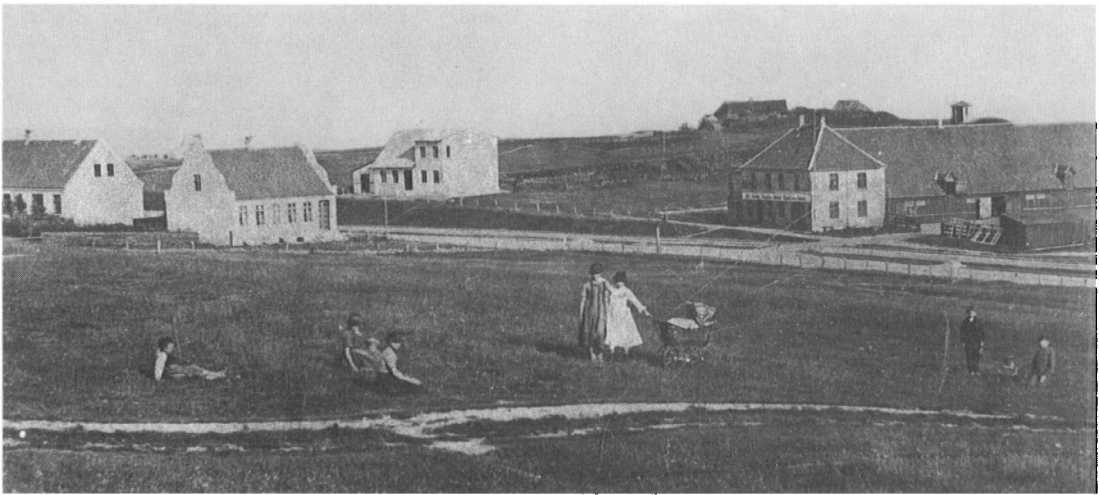
W. nr. 30, Englandsgade 1

Gl. matr. nr.: ?/2dx af Esbjerg

nyt matr. nr.: 1041

Bygget af »*Det vardensiske Forretningsetablissement*« i foråret 1869, som bolig for kasseren, Lindbach (1870: 45, f. i Svendborg, m. kone, 29, f. i København, samt barn og tjenestepige). Huset, som endnu er bevaret, var oprindeligt et fint hus med svungne gavlkamme, og kunne relativt let restaureres til sin oprindelige skikkelse.

Det »*vardensiske*« selskab var et A/S, som dannedes 8.5.1869 af en lang række prominente personer, især Varde-købmænd, til at udnytte de nye muligheder i Esbjerg. Man startede med at opkøbe sten, men byggede så »*Tutten*« m. fl. bygninger til logi og spisehus for havnearbejdere samt bestyrerbolig og pakhuse. Alle bygninger, som lå på havnens grund, var af træ og forsvandt



Østre Havnevej ca. 1875. Til venstre ses »Det vardensiske Interessentselskab«s kassererbolig fra 1869, med sine fine svungne gavle. til højre DFDS' første kontor og pakhus, og i baggrunden »Lille Bavnehøj« med de tre jordbygger. Foto i Esbjerg Byhistoriske Arkiv.

o. 1884, hvor selskabet opløstes. Englandsgade 1 er altså i dag eneste vidnesbyrd om den vardensiske foretagsomhed!

W. nr. 31, Englandsgade 9

Gl. matr. nr.: 2e af Esbjerg
nyt matr. nr.: 564

Bygget i foråret 1870 som en lille villa-agtig bygning med høj trempel og paptag. Bygherren var tømrermester Peter Christensen, som lagde stort ud, med to lån på hhv. 600 rd. og 400 rd., begge af Jomfru Ane Marie Skov, Esbjerg, samtidig med at han som en af de få esbjergensere faktisk fik skøde på sin grund. Men P. C. holdt skindet på næsen og blev iflg. Alkjærsig en holden mand.

Allerede i 1870 var boligstandarden da heller ikke ringe. Som sikkerhed for lån nr. 2 opregnedes indboet: »3 Sengeklæder, 1 Sengested, 1 Klædeskab, 1 Kommode, 1 Servante, 1 Piedestal, 1 Consolskab og Speil, 5 Stole, 1 Sofa, 1 Divanbord, 1 mindre Bord, 1 Sybord, 1 Skrivebord, 1

Taffeluhr med Consol, 3 Lommeuhre, 5 Sølv Spiseskeer, 6 Sølv Theskeer, 8 Skilderier, 1 Spil, 10 Par Lagner, 8 Duge og 12 Servietter, 21 Stk. Haandklæder, Køkkentøj, Værktøj og Redskaber«.

W. nr. 36, Skolegade 7

Gl. matr. nr.: 1f af Esbjerg
nyt matr. nr.: 774

Huset, som endnu er bevaret som forhus til restaurant »Bonbonnieren«, opførtes som et stort hus i villastil, grundmuret med paptag. Bygherren var den bekendte Louis Gebhardt, hvis store spekulationer til sidst bragte ham til fald.

Gebhardt var ægte preusser, født som søn af slagtermester Gottlieb Eduard Julius G. af Jüterbog, Brandenburg, i 1844. Som slagter havde L.G. også etableret sig i Kolding, men straks i 1868 så han chancen og købte en stor del af den ene af de gamle Esbjerggårde af gdr. Peder Christensen. Derpå byggede han i 1869 villa og teglværk, og lånte dertil hele 3500 rd. af garver Abelsted i Kolding (formentlig en forretningsfor-



Skolegade 7, Gebhardts villa fra 1869, ombygget til restaurant (opr. »Børsen«, i dag »Bonbonniereren«). Foto: Peter Dragsbo 1990.

bindelse). Samtidig var der obligationen til gårdejer Christensen på 3100 rd. og endelig lånte han i juli endnu 1200 rd. af faderen og 800 rd. af Abelsted. Hurtigt blev han således uden al konkurrence byens mest forgældede mand, og selv om han drev både teglværk og kvæghandel med stor stald og slagteri, gik det galt efter ca. en halv snes år. Iflg. Alkjærsig var hans største dumhed, at han »holdt på jorden«, fordi han spekulerede i værdistigningen. Men da Esbjerg ikke blev storstad lige med det samme, brændte han inde med al sin jord, og samtidig slog et forsøg på at konkurrere med D.F.D.S. med damperen »Mary« fejl. 1879 solgtes bygninger og jord ved tvangsauktion til kaptajn F. F. Boysen, som i 1875 havde anmeldt købmandsfirmaet »F. Boysen & Co«.

I 1870 stod L. G. med kone (32, f. i Slesvig), 3 børn, 3 tjenestefolk samt 16 logerende arbejdere.

Ubesvarede spørgsmål

Denne gennemgang af de ældste Esbjerg har koncentreret sig om huse og beboere i den egentlige nybyggerby. Dertil kom »Tutten« med bestyrerparret Posselt, købmand Poulsen samt ca. 30 logerende arbejdere. Og endvidere var der øst for

jernbanen de to gamle Esbjerggårde og avlsbrugger Pogges nye hus fra 1869. Og endelig var der oppe på »Lille Esbjerg« klint de to berømte jordhytter, hvor stenhuggerne Schnack og Witt fra Holsten boede med koner og børn (februar 1870: 9 personer). Men som nævnt i indledningen er der en række personer, som ikke kan placeres i relation til Wilkens kort og liste. Det drejer sig om 9 husstande i folketællingen 1870:

- Tømrer Niels Lifberg, f. i Sverige, med kone.
- Arb. Hans Frederik Petersen, fra Ubjerg v. Tønder, med kone og barn.
- Arb. Henrik Fr. Leuenhagen, fra Holsten med kone, 2 børn og 2 logerende.
- Logiværtinde Else Catrine Svendsen, tilbageflyttet fra Amerika med 2 plejesønner og 7 logerende.
- Arb. Claus Wiese, fra Preetz i Holsten, med kone, barn og 2 logerende.
- Arb. Christen Christensen, fra Sverrig, med kone, 2 børn og 4 logerende.
- Arb. Bernt Knudsen, fra Norge, med kone og 2 logerende.
- Arb. Hans Chr. Petersen, fra Nr. Farup, med kone, barn og 2 logerende.

Af disse er de 5 første husstande i folketællingen beskrevet som boende i hvert sit hus, og de skal formentlig placeres i de 4-5 huse, hvor vi ikke har kunnet *anbringe* folk. De sidste 4 husstande er angivet som boende i samme hus. Ja, ydermere er der under »huset« også talt arb. Hans Peter Sørensen, som vi gennem ejerskabet kunne placere i W. nr. 7 og 9. Det er derfor muligt, at disse to huse har rummet en del flere beboere end ovenfor beskrevet. Men der er jo også den mulighed, at vi står overfor et stort eller fire små huse et andet sted i »byen«. Da det er nævnt lige før jordhytterne på »Lille Esbjerg«, er vi måske uden for Wilkens' byplan. I øvrigt nævner Alkjærsig Wiese-familien som nogle af de fattige, der en tid måtte under fattigforsorg. Men familien klarede sig, og blev i byen til i dag.



Englandsgade ca. 1875 med nogle af pionerne, fanget i en hverdagssituation. Til højre Englandsgade 6, tømrer Christiansens hus fra 1869 - rammen om hans fint udstyrede borgerhjem. Foto i Esbjerg Byhistoriske Arkiv.

Sammenfatning: en koloni - et samfund?

Det står helt klart, at Esbjerg startede sin tilværelse som by helt afgørende anderledes end alle andre nye byer i anden halvdel af 1800-årene. Såvel nye købstæder som Silkeborg og Herning som alle de små stationsbyer startede som samfund med en oplandsfunktion, og den første håndfuld pionerer var derfor altid købmænd, gæstgivere, møllere o. lign. Esbjerg var heller ikke et patriarkalsk ordnet fabrikssamfund, som vi kender dem fra f. eks. Mølleådalene ved København og omkring Vejle.

Skal man sammenligne det første Esbjerg med noget i dag, må det blive med de folk og aktiviteter, som store anlægsarbejder også i vore dage trækker til sig, f.eks. off-shore-aktiviteterne,

»Vestkraft«'s udvidelse - eller Storebæltsbroen. Her finder vi de 3-4 lag: embedsmændene og eksperterne, entreprenørerne og håndværkerne, der kommer »først til mølle« - og så løsarbejderne, indkvarteret i campingvogne og firmaejede boliger.

Også i Esbjerg 1870 var der en overklasse, der langtfra svarer til myten om de fattige pionerer: Hoffmann, der købte sig en proprietærgård, tømrermester Christiansen med sit højborgerlige indbo, Gebhardt i sin store villa, N. P. Olsen med en indbringende karriere bag sig osv. Også på antallet af svende og lærlinge kan vi se, at f. eks. smedemester Møller, bagermester Barkentin og bygmester Søren Nielsen absolut var på linje med de større håndværksmestre i købstæderne.



Terrin og vinglas, stammende fra det ældste »Hotel Esbjerg«, bygget ved banegården 1875 (i dag Exnersgade 47 A). Genstandene er fra før 1889, formentlig fra perioden 1878-85, hvor Posselt - den tidligere vært i »Tutten« - ejede hotellet. Tilhører Esbjerg Museum. Foto: Brian Kristensen.

Interessant er det også at se, hvor mange der tog konkurrencen op med »det vardensiske etablissement«. 8-9 af husstandene ser ud til at have levet mere eller mindre helt af at huse og bespise arbejderne ved havnebyggeriet. I februar 1870 logerede ca. 155 arbejdere i private huse, mens kun ca. 25-30 boede i »Tutten«.

Også i geografisk baggrund og økonomiske forbindelser ser man forskellene mellem grupperne tegne sig: Nogle af »entreprenørerne«, som f. eks. Frantz Møller og N. P. Olsen, er helt klart fulgt med den offentlige anlægsvirksomhed vestpå, og benyttede sig i startfasen af forbindelserne i Kolding og Vejle til f. eks. lån. Det samme gjaldt Gebhardt, hvis baggrund i Kolding mere lå i kvæghandelen. Gruppen af småfolk, som spekulerede i huse i den nye by, kom derimod fra det sydvestjydske - og lånte fortrinsvis penge i hjemsoget og hos lokale leverandører, som købmand Gotfredsen på Fanø og H. C. Hansen på Spangsbjerg Mølle. »Eksperterne« kom så igen fra mange kanter. Nogle kom fra Øerne - andre, som Hoffmann og Reimann, var oprindeligt schlesiere, mens en gruppe stenhuggere var holstenere.

Deres koners fødested tyder dog på, at de havde været vidt rundt i Danmark.

Tager vi de nye esbjergensere, lidt over 300 voksne personer i alt, var over halvdelen logerende mandlige arbejdere. Dette gav en helt skæv kønsfordeling - og samtidig lå esbjergenserens gennemsnitsalder omkring 35. Men selv om der i høj grad var tale om en »mågeflok, der slog sig ned på sandet«, var det dog fra starten især folk fra Ribe Amts landdistrikter, det strømmede til. I alt var 32% af mændene og 40% af kvinderne fra Ribe Amt. Et andet stort kontingent kom fra Sønderjylland (der jo var blevet tysk i 1864): 12% af mændene og 13% af kvinderne. Men flere endnu kom fra det øvrige Vest- og Nordjylland (18/13%) og Østjylland (6/18%). Omkring 10% kom fra Øerne og København, og endelig kom 14% fra Sverige.

Dette tilflytningsmønster kom til at præge byen. Trods stor udskiftning af befolkningen var beboernes fødesteder i folketællingen 1880 fordelt efter nogenlunde samme procenttal. Kun svenskerne var borte igen.

1870 var et foreløbigt højdepunkt for det nye Esbjerg. Hvor der i årene 1868-70 blev bygget på 35 huse, blev der i årene 1871-73 kun bygget 10-12 stk. Arbejderne var indkvarteret, og havnebyggeriet gik sin gang. Derefter kom et nyt opsving: Den regelmæssige sejlads til England begyndte, jernbanen åbnedes og landevejen fra Korsbro var færdig. 1874-75 byggedes o. 50 huse, deraf flere toetages. Siden kom igen en krise og først fra midten af 1880'erne kan man sige, at Esbjerg var sikkert på vej fra at være en anlægskoloni til at være et egentligt bysamfund.



»Den lille maler«, Jørgen Hansens version af det første Esbjerg. Frise, lavet til købstadfest på »Hotel Spangsbjerg« 1899. Esbjerg Museum.

Litteratur:

- Søren Alkjærsg: »Esbjerg - havn og by«, I-II, 1909-14.
Verner Bruhn: »Esbjerg, by og borger«, 1972.
Jørgen Dieckmann Rasmussen: »Fra det nu forsvundne Esbjerg«, 1983.
Peter Dragsbo: »Esbjerg - et nybyggersamfund 1868-1914«, 1983.
»Esbjerg Haandværker- og Industriforening 1882-1932«, 1932.
»Esbjerg - Historie og Historier«, I-II, 1927-30.
Sig. Rambusch: »Esbjerg Havn 1868-1968«, 1968.
Tage Sørensen: »Esbjerg før 1925«, 1983.
Tage Sørensen: »Esbjerg før 1940«, 1986.

Utrykte arkivalier:

- Esbjerg Byhistoriske Arkiv:
 - Folketællinger 1870-1880 (kopi).
 - Ribe Amts Branddirektorat BRD-38-8, Forsikringsprotokol B&C, 1858-1889 (kopi).
 - Skads Hrd. Køpbøger, 1868-1871 (kopi).
- Landsarkiver for Nørrejylland:
 - Firmaregister Skads Hrd., fol. 3, 1868-1875.
- Kolding Stadsarkiv:
 - Personoplysninger om Frantz Møller.
- Haderslev Byhistoriske Arkiv:
 - Personoplysninger om fam. Barkentin.
- Viborg Lokalhistoriske Arkiv:
 - Oplysninger om bryggeriet »Odin« (jubelæumsartikel 1932).
- Arkivalier, afleveret fra privateje af Carl Johan Olsen, København.
- Esbjerg Museum:
 - Div. bykort 1870-1907.
 - Optegnelser i jr. 1802.

Tak til Tommy Jensen, Birkelunden 13, som med sin lyst til at vide noget om det ældste Esbjerg startede med de første undersøgelser og sporede mig ind på emnet.

Peter Dragsbo, Kongensgade 87 A^m, 6700 Esbjerg, f. 1948, museumsinspektør. Har skrevet i div. tidsskrifter om stationsbyer, boligkultur, arkitekturhistorie og industrihistorie; har bl.a. udgivet: »Historiske huse i Aabenraa« og »Landbobygninger i Esbjerg«.