

Metal i Varde

Pionertiden 1890-ca. 1914

Af Claus Friisberg

Stiftelsen 1890

Den 13. juli 1890 blev det på et møde, som afholdtes af samtlige her i byen arbejdende smede og maskinarbejdere, vedtaget at oprette en fagforening og som en afdeling af Smede- og Maskinarbejdernes Forbund at give os ind under København. Derefter foretoges valg af fire bestyrelsesmedlemmer. A. Berg valgtes til formand, A. Petersen til kasserer. Endvidere valgtes Johansen og H. P. Hansen. Disse påtog sig at udarbejde lovene til næste generalforsamling, hvorefter mødet sluttede.

Ordene stammer fra første side i den nystiftede forenings forhandlingsprotokol. Ud over de fire personer, der er nævnt, blev H. F. Olsen medlem af bestyrelsen. Da den første formand, Berg, flyttede til Esbjerg allerede i oktober, blev H. P. Hansen ny formand, medens Winckler blev nyt bestyrelsesmedlem. I øvrigt var bestyrelsen ikke længe om at udarbejde vedtægterne; de blev vedtaget på en generalforsamling, som blev afholdt allerede den 21. august 1890. At det gik så hurtigt, skyldtes nok, at Vardeafdelingen havde kontakt til hovedforbundet og derfra kunne få råd og vejledning om, hvorledes vedtægterne for en lokal smedeafdeling normalt så ud. Det var så bare at tilpasse dem til Vardes særlige forhold. Den nye afdeling dækkede ikke alene Varde by, men også et meget stort opland, nemlig et område, der gik helt op til Skjern og Lem. I første omgang var den dog et byforetagende; det var først efterhånden, at den også fik medlemmer, der arbejdede i landdistrikterne.

Hvad der er gået forud for grundlæggelsen af Vardeafdelingen, ved vi ikke med sikkerhed. Men så meget står fast, at initiativtagerne har gjort et solidt arbejde for at vinde forståelse blandt byens smede og maskinarbejdere for, at tiden var inde til, at de dannede en fagforening for smede og maskinarbejdere. For ifølge det citat, der indledte afsnittet, var samtlige de smede og maskinarbejdere, som var beskæftiget i byen til stede på det stiftende møde. Formuleringen tyder dog på, at det ikke var alle, der meldte sig ind, efter at foreningen rent faktisk var oprettet.

Den økonomiske og sociale baggrund for fagforeningen

Baggrunden for stiftelsen af den nye fagforening skal søges i, at smedene og maskinarbejderne i Varde følte, at det gik alt for langsomt med at opnå en rimelig løn og arbejdstid. Efterhånden tjente fabrikanter og mestre så godt og smedens arbejdskraft var så efterspurgt, at der var gode udsigter til at opnå forbedringer - vel at mærke hvis man stod sammen.

1890'erne blev da også præget af et fantastisk økonomisk opsving. Udtrykt i 1929-priser voksede de samlede indkomster i Danmark fra 1885-89 til 1900-1904 fra 1408 mill. kr. til 2390. Navnlig industrien blev nu en økonomisk magtfaktor. Det er der flere kendsgerninger, der vidner om: I løbet af 90'erne øgede industrien hvert eneste år sin produktion med 7 pct. Da



*Smede i
smedeværksted
ejet af
byrådsmedlem,
møllebygger
Korsholm.
Foto fra omkring
århundredskiftet.*

den øvrige del af erhvervslivet præsterede en lavere fremgang, betød det, at industriens andel af landets samlede produktion voksede fra 7 til 10 pct. fra begyndelsen af 90'erne til kort efter århundredskiftet. Et andet tegn på, at der var tale om et industrielt gennembrud, var, at antallet af arbejdere og mængden af mekanisk arbejdskraft øgedes eksplosivt: I 1873 fandtes der 21.400 arbejdere i hovedstaden, medens antallet af industrivirksomheder var 182 og antallet af hestekræfter 2.384. I 1906 var der 52.000 arbejdere, 1.257 industrivirksomheder og 25.443 mekaniske hestekræfter. I provinsbyerne oplevede man nøjagtig det samme som i hovedstaden: industriarbejdsstyrken voksede kraftigt, maskinerne vandt for alvor indpas, og det ene år efter det andet satte industriproduktionen rekord. Ja, i perioden efter 1894 ser det oven i købet ud, som om provinsbyernes industrielle vækst oversteg Københavns.

Mellem 1890 og 1914 stod den del af industrien, der beskæftigede smede og maskinarbejdere, meget stærkt. De fleste provinsbyer havde et jernstøberi - det gjaldt også for Varde, hvor Birchs jernstøberi var en stor virksomhed med mange ansatte - og en eller flere maskinfabrikker. Hertil kom, at smedevirksomhederne på landet også havde gode tider - i takt med, at landbruget øgede sin produktion meget kraftigt fra 1870'erne og producerede stadig flere animalske produkter: kvæg, kød, svin og bacon, mælk og æg. Især fra 1894, da landbrugspriserne igen begyndte at kravle i vejret, gik det fantastisk godt inden for landbruget. De gyldne tider gav sig udslag i, at erhvervet foretog store investeringer i maskiner, der både blev produceret og repareret her i landet. Den samlede forklaring på, at jern- og maskinindustrien fik en så fremtrædende placering i det industrielle mønster i Danmark, er, da også netop, at det 19. århundredes kolossale fremgang i produktionen hvilede på en stadig stigende anvendelse af

maskiner. Det gjaldt ikke alene landbruget, men også industrien selv og transportsektoren med dampskibe, jernbaner, lokomotiver osv.

Hvorledes gik det så i den lille provinsby Varde? Fulgte den det almindelige mønster? Både ja og nej. Fra 1860 til 1890 oplevede Varde et fantastisk opsving. I denne periode blev byens indbyggerantal f.eks. næsten fordoblet, 2103 mennesker blev til 4167; de følgende år var stigningstakten dog noget langsommere, fra 4167 i 1890 til 4696 i 1906. Derefter satte en egentlig stagnation ind: I 1915 var indbygger-tallet nemlig kun nået op på 4816.

Forklaringen på, at væksten fra 1890'erne blev stadig langsommere, skal vistnok væsentligst findes i to forhold: En storby, Esbjerg, voksede op lige uden for Vardes dørtærskel og tiltrak en del af den handel, kapital og arbejdskraft, som ellers ville være gået til Varde. Landdistrikternes befolkning blev i stadig højere grad økonomisk selvhjulpne - takket være brugsforeninger, andelsmejerier og andre andelsforetagender. Med andre ord gik bøndernes indkøb såvel som salget af de varer, de producerede, mere og mere over på deres egne hænder. Det ramte en by som Varde, hvor handelen traditionelt stod stærkt.

Selv om industrien ikke synede af så meget inden for Vardes erhvervsliv, kom den dog fra 1890'erne ind i en god udvikling. Men oprindeligt var det også meget småt. Ifølge Traps 2. omarbejdede udgave fra 1879 fandtes der i 1875 følgende industrielle anlæg i byen: 1 chokoladefabrik, der årligt producerede 1500 kilo chokolade, 2 garverier, hvis årsproduktion opgives til 2000 garvede skind og 1600 huder, fire tobaksfabrikker, hvis samlede årsproduktion androg 16.300 kilo tobak, 1 uldspinderi, et jernstøberi med en årsproduktion på 40 tons støbegods, og et kalkbrænderi. Trap oplyser hverken om, hvor mange arbejdere der var beskæftiget på de pågældende fabrikker, eller hvor mange

mekaniske hestekræfter disse anvendte. Det har dog næppe været imponerende, for ifølge Th. Bajers bog: *Dansk Provinsindustri, statistisk fremstillet* fra 1885 fandtes der i perioden 1881-83 11 fabrikker i Varde med en samlet arbejdsstyrke på kun 46 personer. Bajer kan endvidere oplyse, at værdien af disse virksomheders produktion var 150.000 kr. (For at gøre sig en forestilling om, hvor meget denne sum repræsenterer i nutidens penge, skal man nok gange med ca. 100).

Men fra 1890'erne fik Varde sin pæne del af den almindelige industrielle fremgang. Ifølge 3. omarbejdede udgave af Trap levede de fleste af de virksomheder, Bajer nævnte, stadig i bedste velgående i 1914. Det gjaldt f.eks. en lakfarvefabrik, der blev grundlagt i 1879, et uldspinderi, en klædefabrik og jernstøberiet. Men desuden var en række nye virksomheder kommet til: et savværk, der beskæftigede 40 arbejdere omkring århundredskiftet, et svineslagteri og et jerntrådspinderi. I 1918 startede lederen af jerntrådspinderiet, fabrikant Bruun, det, der senere skulle blive Vardes totalt dominerende industri, nemlig Stålværket.

Ifølge erhvervstællingen af 1911 levede 1616 af Vardes 4816 indbyggere af industri og håndværk, 1023 ernærede sig ved handel og 480 ved transport. (Disse tal er bruttotal, der ikke alene omfatter erhvervsudøveren, men også dennes familie). Man må dog gå ud fra, at der var flere beskæftiget ved håndværk end ved industri. Industrialiseringen havde ganske vist givet en del former for håndværk hård konkurrence. Men den havde dog også skabt nye muligheder. Med maskinernes fremtrængen på land og i by voksede behovet for at få dem repareret, og med bilernes, jernbanedriftens og elektricitets fremgang allerede før 1914 skabtes nye jobs. Resultatet var, at der blev brug for flere smede, mekanikere og maskinarbejdere. Den erhvervsmæssige udvikling i Varde 1890 til

1914 betød med andre ord, at Smedenes og Maskinarbejdernes Fagforening havde mulighed for at få stadig flere medlemmer og for at sikre dem bedre forhold.

Halvfemsernes kampår

Trods de gyldne tider gik det ikke bare af sig selv med at organisere smede og maskinarbejdere og forbedre deres løn- og arbejdsforhold. Særlig foreningens første 10 år var hårde kampår. For i denne periode kunne arbejdsgiverne endnu gøre sig håb om, at de kunne skræmme folk fra at melde sig ind i fagforeningen. Deres middel var at true med at afskedige eller faktisk afskedige organiserede/fagligt aktive. Paul Schmidt, der skrev om foreningens historie i det festskrift, der udsendtes i anledning af 75 års jubilæet i 1965, fortæller således, at to af bestyrelsesmedlemmerne ikke kunne få ansættelse hos nogen af byens mestre, efter at smedesvendene engang i halvfemserne havde gennemført en boykot i månedsvis; den ene var oven i købet foreningens formand 1890 til 97, H. P. Hansen. Denne kunne dog vende tilbage til sit fag efter nogen tid. Den anden, Laurids Sørensen, vendte aldrig nogen sinde tilbage til gerningen som smed. Han, der havde tilnavnet *den glade sanger*, blev i stedet gartner. Nogle ord, foreningens første formand, A. Berg, lod falde, da han holdt tale ved foreningens 25 års jubilæum, vidner også om, at det var brydsomt at være fagligt aktiv i begyndelsen. Ifølge referatet i *Vestjyllands Socialdemokrat* skabte man sig uvenner dengang, *men man fik også trofaste venner*. Mestrene så med skæve øjne på den nye organisation og mente, at nu skulle der straks strejkes. *Men*, tilføjede Berg, *der arbejdedes tværtimod med jævn fremgang for begge parter*.

Det fremgår ikke af kilderne, hvor mange medlemmer den nystiftede forening havde,

men det er næppe et forkert gæt at anslå det oprindelige medlemstal til en lille snes; ved århundredskiftet ser det ud til at være blevet fordoblet, og fra 1900 til 1914 er der igen sket en fordobling, således at foreningen har haft 60 til 80 medlemmer omkring 1914. Disse tal ville stemme med erhvervsudviklingen (der som sagt gav arbejde til flere smede og maskinarbejdere), og de ville desuden stemme med forbundets medlemstal: i 1891 var der i alt 1200 medlemmer (inklusive Vardemedlemmerne), i løbet af 1892 faldt tallet til 900, men derefter gik det fremad igen. Ved århundredskiftet talte forbundet 4.000 medlemmer og i 1914 12.000. Da Vardes fremgang i erhverv og befolkning efter 1890 var langsommere end landets gennemsnitlige, passer det udmærket, hvis medlemstallets vækst i lokalafdelingen i Varde ikke helt svarede til forbundets.

Straks efter grundlæggelsen krævede den nye forening, at medlemmernes timeløn blev sat op til 27 øre i timen og at arbejdstiden, der var på 11 effektive timer i seks af ugens dage, blev sat ned til 10 timer. Kravet om 27 øre i timen var et gammelt krav. I midten af 80'erne havde Smedenes Fagforening i København udkæmpet en langvarig konflikt med omfattende strejke og lockout om de 27 øre. Livtaget mellem smedene og deres arbejdsgivere var endt med et delvist nederlag for smedene. For da konflikten blev afblæst, var mestrene og fabrikanterne ikke gået med til mindst at betale deres ansatte smede 27 øre i timen. Til gengæld havde de heller ikke formået - trods hede ønsker herom - at knække ryggen på fagforeningen. Tværtimod måtte de anerkende, at det stod de smede, de ansatte, frit for, om de ville stå i fagforeningen. At det kunne være et helvede at gennemføre en sådan arbejdskamp på liv og død, fremgår af, at lederen af fagforeningen, Ferdinand Hurop, emigrerede til USA, kort efter at konflikten var overstået.

I begyndelsen af 1890'erne havde de organiserede smede og maskinarbejdere i København nået de 27 øre; derimod kneb det stadig i provinsen. Det fremgår af, at forbundet på sin kongres 1891 i en resolution slog fast, at den mindste timeløn i provinsen burde være 27 øre, i København 30 øre. I juni og septemhernummeret 1892 af forbundets blad mindede man afdelingerne om denne vedtagelse: *Husk altid, at den mindste timeløn bør være 27 øre i provinsen og 30 øre i København, samt at den længste arbejdstid bør være 10 timer pr. dag.* Vardeafdelingen var fuldt på omgangshøjde med forbundet i de krav, den rejste. For i Varde blev disse krav fremsat allerede i april, medens den forbundskongres, der vedtog de ovenfor citerede krav, først blev holdt efteråret 1891.

Hvor stort var et beløb på 27 til 30 øre i grunden? Det er det selvsagt vanskeligt at svare helt entydigt på, men det kan da nævnes, at en dygtig faglært arbejder, der ikke blev berørt nævneværdigt af arbejdsløshed, i 1880'erne årligt kunne tjene 800 til 1000 kr. i København, medens beløbet var 100 til 200 kroner mindre i provinsen. En professor havde en årsløn på ca. 4000 kr. i 1880'erne. I øvrigt er det også værd at notere, at priserne faldt med 20 til 30 pct. i tidsrummet 1875 til 1894. Selv med uforandrede lønninger gik reallønnen altså i vejret. Det gav blot ikke tilstrækkeligt efter smedenes mening.

Den nye fagforening i Varde formåede næsten at komme igennem med de krav, som også forbundet syntes var rimelige. 11. april 1891 forhandlede medlemmer af bestyrelsen med byens mestre om løn og arbejdstid. Med hensyn til arbejdstiden fik bestyrelsen, hvad den havde bedt om: der opnåedes enighed om, at den daglige arbejdstid skulle sættes til 10 timer ugens seks første dage. Betalingen for overarbejde skulle forhøjes med 50 pct. på hverdage og med 100 pct. på søndage. Derimod fandt

man ikke nogen løsning på lønsspørgsmålet i første omgang. Men efter endnu et par forhandlingsmøder nåede man et resultat også på dette punkt - samtidig med at satsen for overarbejde blev justeret med endnu en forbedring til følge. Ifølge den nye overenskomst skulle timelønnen mindst ligge på 25 øre, lønnen skulle betales hver lørdag senest kl. seks om aftenen. Ved akkordarbejde skulle arbejderen have garanti for mindst at kunne opnå timelønnen. På hverdage blev overarbejde, som man allerede havde aftalt i april, forhøjet med 50 pct. de første tre timer, derefter skulle den forhøjes med 100 pct. Om søndagen skulle betales 50 pct. mere mellem kl. 6 og 4 og derefter 100 pct. Hvis man arbejdede uden for værkstedet - men i byen - skulle man have et tillæg på tre øre i timen. Ved arbejde en kvart mil eller mere uden for byen, skulle tillægget være 5 øre og desuden skulle man have kosten på værkstedet. Endelig indeholdt overenskomsten en bestemmelse, der knyttede lønniveauet i Varde sammen med lønniveauet i Esbjerg, Ribe og Ringkøbing. For når timelønnen nåede op på 27 øre i disse byer, skulle den forhøjes tilsvarende i Varde.

Denne overenskomst gjaldt for håndværksvirksomhederne. Hos byens tre fabrikker blev mindstelønnen 27 øre; det var dog først efter en arbejdskamp, under hvilken arbejderne blev lock-outet i syv uger, at ejeren af jernstøberiet, fabrikant Th. Birch, gik ind herpå. Som Paul Schmidt skriver: *Birch var en vanskelig herre at have med at gøre*. I de følgende år var hans virksomhed jævnlige ramt af strejke eller lock-out.

Så vidt man kan se, synes foreningens taktik over for *den vanskelige Birch* at have været den først at opnå en aftale med byens andre arbejdsgivere. Med den pressede man så Birch til at indgå på lignende vilkår, men altså ikke uden at denne rev sig slemt i tøjet.

Umiddelbart lyder det, som om den nye for-

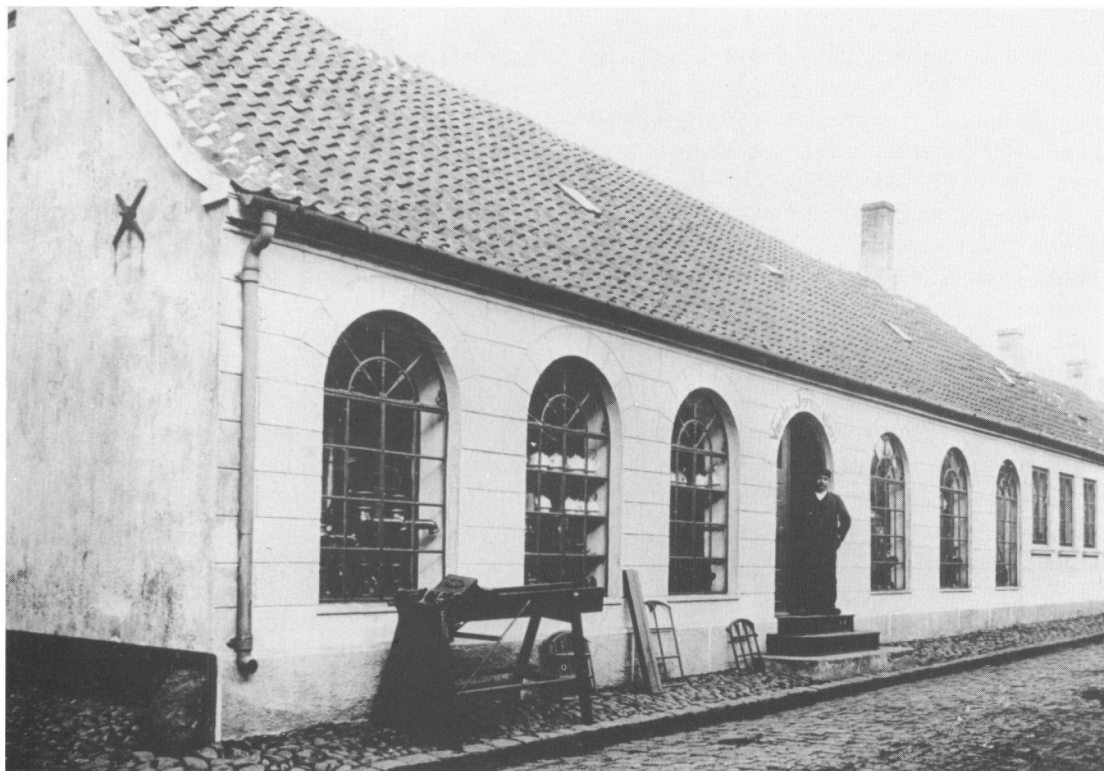
ening havde succes i 1891: den opnåede en god overenskomst, og den vandt en arbejdskamp. Imidlertid tyder nogle ord i forbundsformanden H. P. Hansens beretning om året 1891 på, at succesen ikke var så stor endda. Der var måske ligefrem tale om en Pyrrhus-sejr. Det hedder i forbundsformandens beretning: *Det, der karakteriserer 1891, er den planløse jagen trods konjunkturernes uheldige stilling efter at få Odenseprogrammet (det program, som kongressen havde vedtaget i 1891, som er refereret ovenfor) gennemført, næsten i samme øjeblik det var vedtaget. Og det hævnedes sig. Tab på tab, selv når vi vandt. (Varde, Viborg og flere her ikke nævnte konflikter er bevis). Modløshed og opløsning på alle kanter, det havde 92 til at begynde med.*

Vi véd ikke præcist, hvorledes forholdene udviklede sig i Varde i 1892 og 93, men set i lyset af forbundsformandens mistrøstige ord og den kendsgerning, at forbundets medlemstal faldt fra 1200 til 900, er det sandsynligt, at man også oplevede et tilbageslag i Varde. Overenskomsten af 1891 blev ganske vist ikke ophævet, men hvad hjalp det, hvis antallet af organiserede faldt, fordi mestrene foretrak at anvende uorganiseret - og billigere - arbejdskraft?

Tilbageslaget i 1892 og 93 var dog kun midlertidigt. Fra 1894 vendte konjunkturerne, og derefter gik det slag i slag i resten af 1890'erne. I 1899 var mindstelønnen nået op på 33 øre - fra midten af 90'erne var priserne dog så småt begyndt at stige igen, så reallønstillønnen var mindre end stigningen i den nominelle løn.

Septemberforlig og landsdækkende overenskomster

Årene mellem århundredskiftet og første verdenskrig blev præget af en lidt langsommere produktionsfremgang end i halvfemserne, ja, fra tid til anden blev landet ligefrem ramt af voldsomme konjunkturtilbageslag, der øgede



Facaden af Birchs jernstøberi, Nørregade 35. Foto fra omkring 1914.

arbejdsløsheden voldsomt. Det gjaldt ikke mindst årene 1907 til 1910, i hvilke der indtraf store bygge- og bankkrak. Heller ikke Varde gik ram forbi: netop i 1907 gik det store bødkerfirma Lund nedenunder og hjem.

Den anden tendens, der kendetegnede årene før første verdenskrig, var, at forholdet mellem fagforbund-fagforeninger og arbejdsgiverforeninger nu blev reguleret. I samme forbindelse styrkede forbundsledelserne deres magt i forhold til lokalafdelingerne; til gengæld havde disse nu den fordel at have deres forbunds samlede styrke i ryggen ved konflikter med lokale arbejdsgivere.

Inden man nåede så langt, kom det til den

gennem tiderne mest omfattende styrkeprøve mellem de nydannede organisationer, Dansk Arbejdsgiverforening og De samvirkende Fagforbund: storlockouten, der varede fra den 2. maj 1899 til den 5. september - smedene kom dog først med fra den 24. maj. Ved det forlig, som afsluttede konflikten, Septemberforliget, anerkendte De samvirkende Fagforeninger arbejdsgivernes ret til at lede og fordele arbejdet, og parterne anerkendte hinanden og hinandens ret til at varsle og iværksætte konflikter. I forlængelse heraf opnåede Smede og Maskinarbejderforbundet det følgende år - 1900 - sin første landsdækkende overenskomst med jernets arbejdsgivere; denne overenskomst kom



Gårdspladsen ved Birchs jernstøberi. På pladsen ses en del mennesker, formodentlig de ansatte, en masse kul og nogle af de produkter, støberiet fremstillede. Foto fra før 1. verdenskrig.

også til at gælde i Varde. Dens betydning lå i, at den byggede på minimallønssystemet og indførte ordningen med tillidsmænd. Endvidere blev medlemsbog til forbundet anerkendt som bevis på, at en arbejder var faglært. Denne overenskomst kom til at danne mønster for alle senere overenskomster mellem smedene og deres arbejdsgivere. Dens bestemmelser udsprang af den opfattelse, at arbejde og kapital grundlæggende havde de samme interesser. Det fælles mål var, som det var formuleret i indledningen til overenskomsten, at den danske jernindustri skulle udvikle sig på en *sund og rolig måde*. Og dette mål nåede man bedst, hvis de to parter samarbejdede loyalt.

Ved de følgende overenskomster blev arbejdstidens længde et centralt punkt. I 1905 indgik parterne en overenskomst, der skulle løbe i ikke mindre end fem år: fra 1. februar 1906 til 1. februar 1911. Arbejdstiden skulle gradvis sættes ned: fra 1. november 1906 blev den forkortet med en halv time, hvorved den blev ni en halv time i vintermånederne november, december, januar og februar, og fra den 1. februar 1907 blev den yderligere sat ned med en halv time i de samme måneder. Mindstelønnen blev forhøjet fra 33 til 34 øre pr. 1. juli 1906 for smede, der havde været svende mindst et år, og med endnu en øre fra 1. juli 1908.

I 1911 fortsatte den rolige og støtte udvikling.

En ny overenskomst, der skulle gælde i fem år som den gamle blev indgået. Havde man anet, at en verdenskrig ville blive en realitet fra 1. august 1914, var forbundsledelsen med den stærke smed, forretningsfører J. A. Hansen, i spidsen, nok ikke gået med til at underkaste sig fredspligt i så langt et tidsrum. Men i 1910-11 syntes betalingen for at gå med hertil god. Trods de foregående års dårlige konjunkturer opnåede metalarbejderne, at minimumslønnen blev hævet med tre øre, og at arbejdstiden igen blev mindre; denne gang blev den reduceret med en halv time i de 8 af årets måneder, i hvilke der ikke var sket en nedsættelse af arbejdstiden i den foregående overenskomstperiode. Det betød, at den gennemsnitlige daglige arbejdstid nu nærmede sig de ni timer.

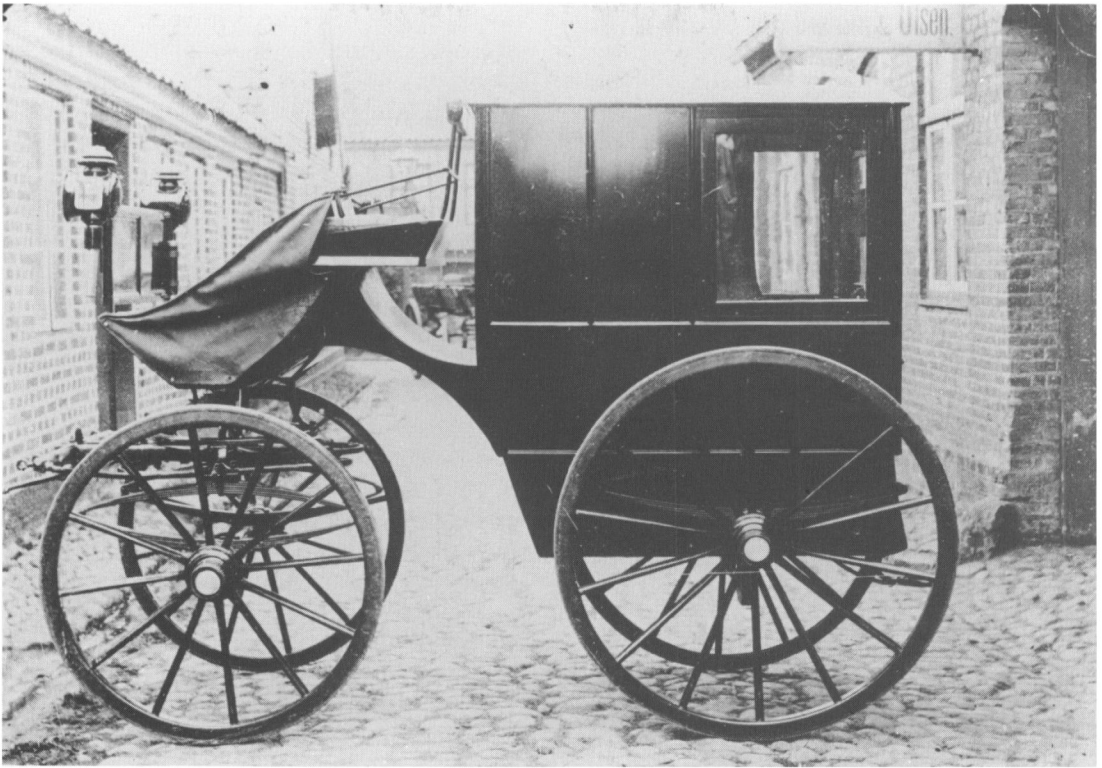
Vardeforeningen konsoliderer sig 1900 til ca. 1914

I årene mellem århundredskiftet og første verdenskrig havde den lokale afdeling af Dansk Smede- og Maskinarbejderforbund i Varde tre formænd: fra 1900 til 1906 var det Th. Jørgensen, derefter indtil 1910 A. Eggebrecht og fra 1910 til 1914 S. A. Sørensen. Ifølge Paul Schmidt var sidstnævnte en energisk og smidig forhandler, der til sidst startede sin egen virksomhed, fordi han ikke kunne med mestrene. Dette kan dog først have været fra 1919, for efter at P. Hansen havde været formand i de fleste af krigens år - fra 1914 til 1917 - vendte Sørensen tilbage som formand fra 1917-19. At Paul Schmidt har ret i sin positive vurdering af ham, bestyrkes af forhandlingsprotokollen. Flere gange fremhæves han nemlig for at have aflagt gode og fyldestgørende referater fra de kongresser og forhandlinger, han har deltaget i. Medens formændene kom og gik, havde foreningen en ankermand, et stabilt punkt, i den tidligere formand H. P. Hansen; han var nemlig kasserer lige fra århundredskiftet og til 1929.

Han blev efterhånden kendt under tilnavnet *Fatter*; det skyldtes, at han blev bestyrer af herberget for færende Svende.

Som sagt var det foreningens opgave at få alle smede og maskinarbejdere som medlemmer. Allerede omkring 1900 ser det ud til at være lykkedes i selve byen. I alt fald udsendte Fællesorganisationen det år en pressemeddelelse om, at i Varde var organisationsprocenten for arbejderne ved at være 100 pct. Selv om erklæringen nok overdriver en smule, er der ingen tvivl om, at den talte sandt med hensyn til smedene og maskinarbejderne; de var kendt for at være meget fagligt bevidste - for ikke at sige stolte.

Alligevel var der fra tid til anden konflikter omkring spørgsmålet om uorganiseredes arbejde på byens virksomheder. Den største brød ud 25. august 1910. Da nedlagde to karetmagersvende og en forbandter, der var ansat på den kendte vognfabrik Danielsen og Olsen (der blev ejet og ledet af Chr. Olsen alene siden 1896) arbejdet. De ville ikke genoptage det, før mestersvenden var afskediget. Han var umulig at arbejde sammen med og usædvanlige grov, sagde arbejderne. Den 27. oktober udvidedes konflikten, idet samtlige seks svende - såvel karetmager- som smedesvende - gik i strejke. Mestersvenden var ganske vist rejst, men de havde ikke fået noget tilsagn om, at han ikke ville vende tilbage. Først når de havde fået det, ville de arbejde igen. Derefter gik konflikten i hårdknude. Da de strejkende ikke genoptog arbejdet den 28. oktober, vendte mestersvenden tilbage, og Christian Olsen antog uorganiserede arbejdere i stedet for de strejkende. Et forligsmøde med deltagelse af repræsentanter for Fællesorganisationen, fabrikanten, Chr. Olsen, og de strejkende kunne ikke afværge dette ulykkelige udfald. Konflikten trak ud, men sluttede med en sejr til arbejderne og fagforeningerne. På smedenes bestyrelsesmøde den 29. april 1911 meddelte formanden, at forholdene på



Karet fra Chr. Olsens værksted præsenteres i Nikolajkirkestræde uden for værkstedet. Foto fra før 1. verdenskrig.

Danielsens og Olsens fabrikker var blevet ordnet; den genstridige Chr. Olsen var gået ind på kun at beskæftige organiserede. Hvorledes var fagforeningens rolle i denne sag? Den ser ud til at have stået last og brast med de menige arbejdere i deres kamp mod den grove mester-svend. For den 18. oktober nedlagde den faktisk forbud mod, at dens medlemmer arbejdede hos Chr. Olsen, før der var fuldstændig sikkerhed for, at mestersvenden var fjernet fra arbejdspladsen. Efter det mislykkede forligsmøde den 28. oktober 1910 gik sagen til faglig voldgift. Men inden kendelsen blev afsagt, var de uorganiserede - til den borgerlige presses ophidselse (se artiklen fra 27. marts i Varde

Avis) - blevet udsat for et så stort pres, at de sagde deres stilling op hos Chr. Olsen; herefter måtte han bide i det sure æble og erkende sit nederlag.

Chr. Olsen var ikke den eneste, man havde en konflikt med om beskæftigelsen af uorganiserede arbejdere. 13. august 1910 oplyser forhandlingsprotokollen: *Formanden foreslog at søge sanktion for at blokere Harry Jacobsen.* Det fremgår, at begrundelsen var, at værkføren i den pågældende virksomhed var blevet slettet som medlem på grund af restance. *Sorensen, som var den eneste organiserede arbejder deroppe, udtalte, at han godt kunne være med til at blokere fabrikken, hedder det videre*

i forhandlingsprotokollen. Man må gå ud fra, at firmaet har været ret lille, selv om det kaldes en fabrik.

Alt i alt efterlader disse sager det indtryk, at der var vendt op og ned på forholdene sammenlignet med afdelingens første år i 90'erne. Dengang risikerede den fagligt organiserede meget let at blive afskediget. Omkring 1914 var det anderledes: nu var det den, der ikke var medlem af fagforeningen, der stod i fare for at miste sit job.

Sådan var det i byen. Derimod tyder alt på, at landdistrikterne endnu var jomfruelig jord, hvad organiseringen af smedene angik.

Når arbejder jager arbejder væk

(Artikel i Varde Avis 27. marts 1911)

Efterhånden var livet her i byen blevet så surt for de svende, der under konflikten arbejdede på Danielsens og Olsens Vognfabrik, at de ikke kunne udholde det længere. Især har fagforeningernes forretningsfører, Em. Olsen, ikke kunnet holde sin pen i ro, mens voldgiftsretten sidder.

Lørdag aften meddelte samtlige svende fabrikant Olsen, at de måtte opgive at fortsætte arbejdet hos ham mere. Og i dag er hverken hr. Frederiksen eller de to andre svende på arbejde.

Den slags konflikter er der altså endnu råd til i landet. I længden vil de dog sikkert ikke alene ramme arbejdsgiverne; men i jo højere grad håndværk og industri her hjemme svækkes til fordel for udlandsindførsel, i jo højere grad vil følgerne sikkert også blive følelige for selve arbejderklassen.

Derimod beholder de socialdemokratiske skribenter og forretningsførere vel nok deres beskæftigelse og indkomster uanfægtede deraf.

Fra 1907 forærede Rigsdagen i øvrigt foreningen et godt middel til at lokke vankelmødige

arbejdere til at blive medlemmer. For det år så loven om statsanerkendelse af arbejdsløsheds-kasser dagens lys. Herefter dækkede staten halvdelen af en arbejdsløsheds-kasses udgifter til understøttelse. Loven krævede ganske vist, at arbejdsløsheds-kasserne og fagforeningerne skulle holdes adskilt - ellers frygtede lovgiverne nemlig, at de ville komme til at give statsstøtte til den faglige kamp, men i praksis mærkede man ikke meget til adskillelsen. Det var fagforeningerne, der administrerede kasserne; det gjaldt også for Smede- og Maskinarbejdernes Afdeling i Varde, og i praksis kunne en smed eller maskinarbejder ikke blive medlem af en arbejdsløsheds-kasse, medmindre han stod i fagforeningen. Da ledighedsperioderne var meget hyppige dengang, var tilskyndelsen til at lade sig arbejdsløshedsforsikre meget stærk; alternativet var den ydmygende og socialt deklasserende fattighjælp. Endnu blev der dog kun udbetalt arbejdsløshedsunderstøttelse i en kortere periode, så derfor var det ikke ualmindeligt, at nogle af de arbejdsløse medlemmer var uden understøttelse. Til gengæld kunne deres forening godt finde på - af egne midler - at yde en ekstraordinær hjælp. Bestyrelsen havde nemlig oprettet en såkaldt femøres kasse, af hvilken der kunne udbetales ekstraordinær hjælp til folk, der stod uden understøttelse. Således oplyser forhandlingsprotokollen, at man på generalforsamlingen december 1910 besluttede at give 1 krone til hver arbejdsløs, der var i denne vanskelige situation. I betragtning af, at striden med Chr. Olsen var på sit højeste på dette tidspunkt, er det mere end sandsynligt, at nogle af dem, der på denne måde fik et ekstra tilskud til julen, var de svende, som var blevet afskediget af Olsen i oktober måned. Netop i forbindelse med en arbejdskonflikt måtte arbejdsløsheds-kassen ikke udbetale understøttelse.

Afdelingens anden vigtige opgave var at yde

støtte til de bestræbelser, smedene og maskinarbejderne udfoldede på deres arbejdspladser for at presse lønnen op over minimallønssatsen. Specielt i den første tid efter at en ny overenskomst var indgået, var der brug for denne indsats. Dengang som nu sikrede overenskomstens forhøjelse af minimallønnen ikke uden videre arbejderne inden for metalfaget en lønforhøjelse. Grunden var, at mange af dem allerede havde en løn, der lå over mindstelønnen. Forbundets taktik var, at disse arbejdere skulle have en forhøjelse af deres timeløn, der svarede til den, de der kun lige havde ligget på mindstelønssatsen, fik. Efter at 1911-overenskomsten var trådt i kraft 1. februar, fik Vardeafdelingen således en skrivelse herom fra hovedkontoret. Den gik ud på, at de medlemmer, hvis løn ikke blev direkte berørt af den aftalte forhøjelse, også skulle have *lagt to øre på*, men, som der stod i forhandlingsprotokolens referat af brevet, der blev forelagt på et bestyrelsesmøde 4. maj 1911: *Vi skulle trække det lidt, indtil vi kom over de kritiske forhold, vi er under.*

Afdelingen i Varde beskæftigede sig ligeledes med arbejdstidens længde. I referatet fra generalforsamlingen december 1910 hedder det: *Johansen mente, at bestyrelsen skulle søge at få arbejdstiden på de forskellige virksomheder ned; det ville ikke være svært.* Hans synspunkt vandt ikke udelt tilslutning. Andre medlemmer af foreningen indvendte, at det var lettere at nedbringe arbejdstiden på en stor virksomhed med 50 ansatte end på en lille virksomhed. Formanden rundede diskussionen af med at sige, at bestyrelsen skulle arbejde på at få arbejdstiden forkortet; men betingelsen var, at lønnen blev sat tilsvarende op. Der var altså to årsager til, at bestyrelsens indsats for at skaffe medlemmerne en kortere arbejdstid ikke blev særlig energisk. Man frygtede for, at man ikke havde råd dertil, og man følte et ansvar for de

små virksomheder, som en kortere arbejdstid måske kunne give problemer.

Som nævnt sikrede både overenskomsten af 1905 og 1911, at arbejdstiden blev reduceret. Men det udelukkede selvsagt ikke, at afdelingerne lokalt prøvede at bringe arbejdstiden endnu længere ned. I Varde skete det dog ikke. I betragtning af, at kravet ved alle maj-demonstrationer siden 1890 havde lydt på en arbejdsdag på 8 timer, kan man nok synes, at det gik langsomt. Diskussionen på generalforsamlingen december 1910 fortæller om hvorfor.

Foreningen i Varde sendte naturligvis en delegeret - som regel formanden - til de kongresser og repræsentantskabsmøder, der blev afholdt i forbundet. Det var her, at dets overordnede politik blev diskuteret og fastlagt. På kongressen i 1912 gik bølgerne højt; en syndikalistisk oppositionsgruppe kritiserede formanden, J. A. Hansen, for, at han havde afsluttet en så langvarig overenskomst - som nævnt en femårig. Ifølge *Festskrift i anledning af Dansk Smede- og Maskinarbejderforbunds 50 Års Jubilæum* (1938) havde oppositionen dog ikke den store tilslutning, for der var 86 stemmer for formandens beretning, 11 imod og 17, der hverken stemte for eller imod. I betragtning af, hvilket fodslag der normalt kunne konstateres på forbundets kongreser, kan man dog nok synes, at festskriftet bagatelliserer oppositionens omfang. At 28 ud af 114 delegerede ikke stemmer for formandens beretning tydede på, at oppositionen var ganske udbredt - også ude i afdelingerne. Det var sikkert også tilfældet i Vardeafdelingen. Det kunne forhandlingsprotokollens formulering godt tyde på. Desværre er den så kortfattet, at det er umuligt at danne sig et helt præcist indtryk. Der står blot (i referatet fra et bestyrelsesmøde): *Formanden aflagde beretning fra kongressen. Efter nogen diskussion godkendtes beretningen.* Sandsynligvis har formanden, S. A. Sørensen, stemt for

J. A. Hansens beretning og støttet hans linie. Når der er grund til at antage, at det var tilfældet, hænger det sammen med, at J. A. Hansens forhold til Vardeafdelingen var det bedste. I 1915 modtog han foreningens invitation til at deltage i festlighederne i anledning af dens 25 års fødselsdag, og her holdt han en tale, i hvilken han roste afdelingen. Mon der ikke var blevet dryppet en smule malurt i bægeret, hvis S. A. Sørensen havde tilsluttet sig oppositionen i 1912? Men det var åbenbart ikke alle bestyrelsesmedlemmer, der var helt tilfredse med foreningens linie.

Protokollen og andre kilder taler deres tydelige sprog om, at foreningens virke ikke kun begrænsede sig til at varetage medlemmernes interesser med hensyn til løn og andre arbejdsvilkår. Man har indtryk af, at foreningens medlemmer følte sig som et broderskab eller et laug præget af et tæt sammenhold. Tydeligt kommer det måske til udtryk i, at når et af medlemmerne giftede sig, indsamlede foreningen penge til en gave til *den ulykkelige*. Den arrangerede også regelmæssigt fester og udflugter for medlemmerne og deres familier. Da fritiden var knap og udbudet af fritidsaktiviteter langt sparsommere end i dag, er det oplagt, at denne del af virksomheden i medlemmernes øjne har været ganske betydningsfuld. Med til at styrke sammenholdet ved demonstrationer og festlige lejligheder var fanen. Festskriftet 1940 skriver om erhvervelsen af denne: *Trangen til et samlingsmærke var længe følelig, og den 13. december (1896) foreslog den daværende formand, H. P. Hansen, at nedsætte et faneudvalg. Forslaget blev enstemmigt vedtaget, og den 20. juni 1897 indvies afdelingens smukke fane ved en fest i teatersalen. I over 43 år har fanen vejet ved mangfoldige processioner og faglige og politiske fester, men også mangan gang er den florumvunden blevet sænket over en grav som fagets sidste hilsen til en brav og trofast kammerat.*

Fanen som samlingsmærke, bryllupsgaven, den sidste hilsen til en afdød kammerat - alt det vidner om, at man endnu ikke skelnede så nøje mellem den private sfære, kaldet intimsfæren, og den offentlige: arbejdspladsen. Hele personen var så at sige medlem af foreningen. Her ser vi nok et levn fra en gammel laugstradition, som industrialiseringen endnu ikke har formået at nedbryde.

Foreningen synes at have grebet de mange anledninger, der var til at samle medlemmer i festligt lag, med begejstring. Da den i 1910 havde eksisteret i 20 år, besluttede bestyrelsen af arrangere en udflugt til Fanø; betingelsen var, at mindst 30 meldte sig. Hvis det ikke lykkedes at nå dette tal, så ville man med forhandlingsprotokollens ord *tage til Hjerting på vogn, og det skulle koste 1,50 kr. for hver, og resten skulle tages af kassen. Det blev overdraget bestyrelsen at ordne det på bedste måde.*

Da foreningen fyldte 25 år 13. juli 1915, satte bestyrelsen alle sejl til for at markere et kvart århundredes resultater. Ifølge *Vestjyllands Socialdemokrat*, hvis Varde-redaktør i øvrigt var blandt de indbudte gæster, blev festen, som blev holdt den 14. juli i Enighedslunden, en storslået begivenhed: *Smede- og Maskinarbejderforbundets jubilæumsfest blev en stolt dag for organisationens banebrydere, hedder det i reportagen, der videre oplyser, at forbundsformanden, den stærke smed J. A. Hansen, benyttede lejligheden til at takke dem, der havde gjort en indsats i foreningens arbejde, ikke mindst H. P. Hansen (kassereren siden 1899), som havde været med hele tiden, og for hvem det havde været en livssag.*

Også ved 30-årsfesten i 1920 blev H. P. Hansen genstand for en utrolig hyldest. Herom hedder det i forhandlingsprotokollen: *30 år! Lørdag den 17. juli 1920 fejres foreningens stiftelsesfest. . . På denne dag har vor kasserer, H. P. Hansen, været i afdelingens bestyrelse i 30 år,*

altså fra stiftelsesdagen, ligesom han jo selvfølgelig er medstifter af afdelingen. Han blev i den anledning overrakt en gave fra samtlige medlemmer som en påskønnelse for det store arbejde, han har udført til gavn for medlemmerne . . . Fra to gamle kolleger, Alfred Sørensen og Sørup, fik han overrakt en prægtig sølvske, og mængder af telegrammer strømmede ind i løbet af dagen både fra venner, partifæller og kolleger. Altsammen bevis på, at han i de forløbne år har gjort sig til en afholdt mand både i og uden for sin kreds. En mand, vi alle ser op til. Hans gerninger er værdige til efterfølgelse. Efter at have læst denne hyldest føler man sig fristet til at sige, at persondyrkelse ikke kun var noget, man kendte i Rusland i mellemkrigstiden; den var også kendt blandt smedene i Varde. I alt fald synes H. P. Hansens position at have været meget stærk. Som den franske konge Ludvig den 14. i sin tid kunne sige: *Staten - det er mig*, kunne H. P. Hansen sige: *Smedenes og maskinarbejdernes afdeling i Varde - det er mig*. Dette er selvfølgelig trukket for skarpt op. Men hvor velfortjent hyldesten til H. P. Hansen end var, kommer man ikke uden om, at den rummede et element af persondyrkelse. Denne skal formentlig ses som et udslag af laugstraditionen. Hertil hørte også respekten for lederen; den kom f.eks. til udtryk i ordene: *Det er mester, der bestemmer*. Inden for egne rækker betød denne indstilling, at smedene fik nogle stærke, myndige tillidsfolk - ikke alene i Varde, men også på landsplan. Endnu i Vardeafdelingens jubilæumsskrift fra 1970 brugte man typisk nok denne overskrift til en liste over Forbundets vigtigste formænd gennem årene: Dansk Smede- og Maskinarbejderforbunds kongerække.

At være fagligt organiseret i Vardeafdelingen i årene omkring århundredskiftet var en livsform.

Afdelingens samarbejde med andre fagforeninger og Socialdemokratiet

Vardeafdelingen var en del af arbejderbevægelsen og samarbejdede derfor med de øvrige fagforeninger og med den socialdemokratiske vælgerforening i byen; samarbejdspartnerne begyndte deres virke på omtrent samme tidspunkt som Metalfagforeningen. - F.eks. véd vi, at den lokale afdeling af Dansk Arbejdsmandsforbund og den socialdemokratiske vælgerforening også blev grundlagt i 1890. De forskellige fagforeninger dannede en fællesorganisation, hvis bestyrelse bestod af en repræsentant for hver forening plus nogle fællesvalgte. Vardesmedene var som regel repræsenteret ved formanden og havde desuden fra tid til anden en fællesvalgt - Fællesorganisationens formand eller kasserer. Denne behandlede anliggender, der berørte samtlige fagforeninger; det kunne dreje sig om henvendelser til myndighederne om igangsætning af arbejde, forbedring af offentlige faciliteter osv. Eller det kunne dreje sig om en indgriben i faglige konflikter. Dette var f.eks. tilfældet i 1910 under konflikten på Danielsen og Olsen. Arbejdere fra flere faggrupper var inddraget - ud over smedene også karetmagerne; det var vel grunden til, at repræsentanter fra Fællesorganisationen deltog i det mislykkede forligsmøde 28. oktober. Skulle en virksomhed blokeres, var det mest effektivt, hvis alle fagforeningerne deltog deri; det kunne Fællesorganisationen medvirke til.

Det ser dog ud til, at der var snævre grænser for, hvor megen magt fagforeningerne ville overlade til Fællesorganisationen; de vogtede nidkært over deres selvstændighed. At smedene ikke var nogen undtagelse, tyder den tale formanden for Fællesorganisationen i 1915, snedker A. Sørensen, holdt ved jubilæumsfesten 1915. Ved den lejlighed sagde han: *Smedene har altid selv kunne ordne deres sager*. At dette ikke betød, at de var ligeglade med andre ar-

bejdere, er dog klart nok. F.eks. fremgår det af foreningens protokol, at generalforsamlingen 5. juli 1910 vedtog et forslag om at sende penge til de strejkende murere i Esbjerg; beløbet - 5 kr. - må dog mere have haft symbolsk end reel betydning.

Også med partiet havde afdelingen et godt samarbejde. Det gav sig bl.a. udslag i, at folk fra afdelingsbestyrelsen flere gange opstillede på den socialdemokratiske liste - således ved kommunalvalget i 1909, det første, der blev afholdt, efter at Rigsdagen i 1908 havde vedtaget, at der for fremtiden skulle være valgret for både mænd og kvinder fra deres 30. år til by- og sogneråd. Den allestedsnærværende H. P. Hansen var placeret som nummer syv og dermed sidst på den socialdemokratiske liste, der havde gæstgiver Justesen som spidskandidat, og blev ikke valgt. Det havde han dog næppe heller ventet. Indvalgt blev kun et socialdemokratisk medlem, listens nummer 1. Endnu tættere må tilknytningen til socialdemokratiet have været i 1915, for da var H. P. Hansen nemlig formand for partiet.

Hvilken interesse kunne smedene have i, at deres kasserer var formand for Socialdemokratiet? Ved siden af at det vel gav en vis prestige at stille med formanden, kunne Socialdemokratiet og smedene faktisk også have en ret konkret fællesinteresse. Begge parter var nemlig interesseret i at hverve flere medlemmer. Hvis det skulle lykkes, gjaldt det om at opnå et gennembrud i landdistrikterne. I 1915 vedtog generalforsamlingen i partiet da også at gøre noget ved sagen. Som der står i *Vestjyllands Socialdemokrat* 23. juli 1915: *Under henblik på den nye grundlov (som nedsatte valgretsalderen til Folketinget til 25 år og gav kvinderne valgret til Rigsdagen på lige fod med mændene) drøftede medlemmerne fremtidens arbejde. Man vedtog at lægge en stærk personlig agitation for vort parti ude i landkommunerne.* I øvrigt slut-

ter *Vestjyllands Socialdemokrats* reportage med disse ord: *Generalforsamlingen, som var godt besøgt, sluttede med et fælles ønske om, at de kommende dage måtte bringe endnu flere standsfæller ind i vor forening.* Dette fromme ønske kunne smedeafdelingen i Varde utvivlsomt tilslutte sig.

Status omkring 1914

Fra 1894 til udbruddet af første verdenskrig oplevede danskerne en kolossal velstandsudvikling. I dette tidsrum blev nationalproduktet nemlig mere end fordoblet; helt nøjagtigt voksede det med 155 pct. Samtidig satte en vis udjævning af indkomstforskellene (der da også var enorme) ind. Indtægterne samlede sig i højere grad i gruppen af mellemindkomster.

Stort set alle grupper i det danske samfund fik del i den stigende velstand. Det gjaldt også de faglærte arbejdere, herunder smedene og maskinarbejderne. Det kom tydeligst til udtryk i den måde, hvorpå forbruget gradvis blev anderledes sammensat. Fra 1865 til 1914 faldt den andel af det samlede forbrug, de faglærte arbejdere brugte til næringsmidler, fra 60 pct. til ca. 40 pct. Samtidig med at de brugte en mindre del af deres løn til køb af fødevarer, kunne de og deres familie spise mere og bedre. Af nogle arbejderhjemms husholdningsregnskaber fra 1889, som stammer fra en by, Hobro, der nok ikke har været så meget anderledes end Varde, fremgår det, at i de fleste arbejderfamilier var der kun råd til, at manden, forsørgeren og husherren, fik kødpålæg på brødet og kød til middagen. Børnene måtte klare sig med en sukermad og kartofler. Nogle husholdningsregnskaber, der er 20 år yngre, dvs. fra 1909, viser, at denne situation var totalt ændret i arbejderhjemmene. Nu kunne hele familien få kødpålæg, måltiderne var i det hele taget blevet bedre - mere næringsrige og varierede.

Ved siden af denne forbedring fik den faglær-

te arbejder nu råd til lidt luksus: aviser, kontingenter, enkelte bøger, forsikringer, forlystelser (f.eks. en tur til Fanø) og medicin. Ville man sikre sig i arbejdsløsheds- og sygdomstilfælde, måtte man melde sig ind i en fagforening med tilhørende arbejdsløshedskasse og en sygekasse. Det havde de fattigste, der kunne have mest behov derfor, ikke råd til. Men de faglærte arbejdere havde; det viser regnskaberne fra 1909.

De foregående bemærkninger gælder provinsen som helhed. Men mon ikke også de dækker forholdene i Varde. Det må man gå ud fra. Man skal nemlig ikke forestille sig, at Varde som en by, der lå i et udkantsområde med en lav befolkningkoncentration, var fattig. Det var ikke tilfældet. Varde havde en ret velstående befolkning af handelsfolk, embedsmænd og håndværkere, og det smittede selvsagt også af på lønarbejderne.

Visse historikere har villet bagatellisere fagforeningernes betydning - f.eks. Odensehistorikeren Søren Mørch - under henvisning til, at det var meget tvivlsomt, om de virkelig formåede at øve indflydelse på deres medlemmers realløn. Det er muligt, de har ret i det store perspektiv. Imidlertid ligger fagforeningernes, herunder også smedenes og maskinarbejdernes fagforening, betydning på et lang bredere spektrum end lønspørgsmålet. Den person, der gik aktivt ind i arbejderbevægelsen, havde/fik en anden indstilling til sit liv end den, der hidtil havde været gængs. Og betydningen heraf kan næppe overdrives. Dette har Pelle Erobrerens digter, Martin Andersen Nexø, skildret fremragende i sine erindringer. Heri hedder det bl.a.: *Der var ved at dukke en ny slags mennesker op i min barndom, en sekt næsten, folk, som var anderledes end andre, som tog til møder, hvor der blev sunget og talt, og som tog i skoven med kone og børn om søndagen i stedet for at sidde på værtshus. Deri lignede de de andre hellige, men dertil var der noget frækt over dem,*

som de andre ikke havde. De satte sig op mod øvrigheden, drog rundt i procession med en rød fane foran sig og ville selv bestemme arbejdslønnen. Mor og de andre koner snakkede ofte om dem som et halvforykt folkefærd, der ville vende op og ned på alting. De bar så galt ugelønnen hjem i stedet for at drikke den op og ville have, at kone og børn ikke måtte gå på arbejde.

Litteratur- og kildefortegnelse

P. Andersen (red.): Festskrift i anledning af Dansk Smede- og Maskinarbejderforbunds 50 år jubilæum 1888-1938. Kbhvn. 1938.

Dansk Smede- og Maskinarbejderforbund. Varde Afdeling: 75 års jubilæum. Varde 1965.

Dansk Smede- og Maskinarbejderforbund. Varde Afdeling: 80 års jubilæum. Varde 1970.

Dansk Smede- og Maskinarbejderforbund. Varde Afdeling: Uddrag af afdelingens virksomhed gennem 50 år. Varde 1940.

Jens Engberg (udg.): Louis Pio og slaget på Fælleden (med uddrag af Martin Andersen Nexø's erindringer). Kbhvn. 1971.

Forhandlingsprotokol for Varde Afdeling 8. april 1910 til 10. februar 1923. Metals kontor, Østergade, Varde.

Claus Friisberg: Byer og Byerhverv i Ribe amt. I »Fra Ribe Amt« 1978, s. 282-310.

Claus Friisberg: Det moderne Danmark bliver til. Varde 1984.

Claus Friisberg: På vej mod et demokrati. Kbhvn. 1975.

Ebbe Kühle: Danmark Historie Samfund. Kbhvn. 1989.

Søren Mørch: Den ny Danmarkshistorie. Kbhvn. 1982.

Ole Nørskov Nielsen: Byrådsvalget i Varde 1909. Varde lokalhistoriske Arkiv 1989.

Varde Avis 1900, 1910 og 1911.

Vestjyllands Socialdemokrat 1915.

Claus Friisberg, f. 1944, cand. mag. i historie og religion 1970, ansat ved Varde Gymnasium samme år, studieelektor 1976, har udsendt flere værker om dansk historie i det 19. og 20. århundrede - bl.a. de i litteraturlisten nævnte. Adresse: Nøddelunden 90, 6800 Varde.