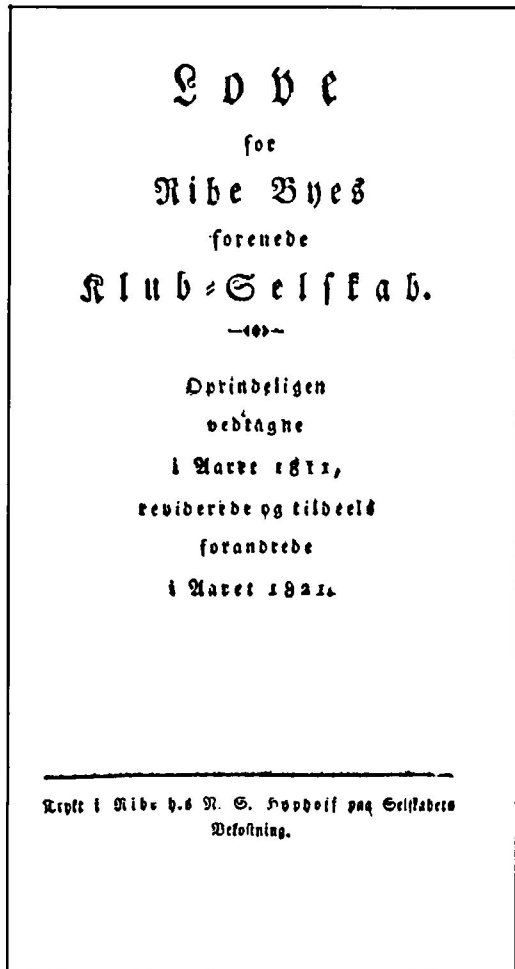


Ribe Byes forenede Klub-selskab ca. 1800-1840

Af Anna Margrethe Paludan



Forsiden af Klubselskabets love.

For nogle år siden viste forhenværende tørmester G. Peters mig et eksemplar af Love for Ribe Byes forenede Klubselskab. Det drejer sig om et lille trykt hefte på 30 A-6 sider, udgivet i Ribe 1821. Skriftet er på mange måder interessant. Det viser noget om, hvad man foretog sig kulturelt og socialt i en provinsby fjernt fra de store centre i København og Hamborg. Det viser også noget om det begyndende foreningsliv, og endelig kan man på baggrund af skriftet sige noget om det kulturelle og sociale miljø i Ribe ca. 1800-1840, en periode som ellers er sparsomt belyst.

Dramatiske forestillinger

Lovene er oprindelig vedtaget 1811, men ændret 1821. Det er selskabets formål *at fornøje sig med konversation, concert, bal og dramatiske forestillinger*. Det er tydeligt, at den vigtigste aktivitet har været de dramatiske forestillinger og ballerne. Om de dramatiske øvelser står der, *at en søndag i hver af de til selskabets vinterfornøjelser bestemte måneder opføres, såvidt det nogenlunde er muligt, et større eller tvende mindre skuespil. For de udenbys medlemmers skyld tages ved dagens nærmere bestemmelse hensyn til månelysen*. Den sidste bestemmelse hænger selvfølgelig sammen med, at hverken veje eller gader var oplyste. Set med nutidens øjne var det unægtelig temmelig mange skuespil, der skulle både indstuderes og opføres på en sæson. Specielt da når der står, at intet medlem mellem 40 og 50 år måtte

undslå sig for at tage i det mindste en statistrolle. Direktionen skulle desuden sørge for at *i det mindste de interessanteste dameroller ikke skulle udføres af mænd*. Direktionen havde pligt til at uddele rollerne senest 3 uger før forestillingen. Der afsattes kun 3 prøver til hvert stykke. Det var så de rollehavendes pligt at møde til rette tid iført deres kostume.

Historikeren Peter Adler var 1827-51 ansat ved Katedralskolen som lærer i historie, geografi og græsk. Han betragtede temmelig længe sit ophold i byen som noget af en forvisning til en tilbagestående udørk, fremgår det af hans breve til vennen P. V. Jacobsen i København. Han nævner ironisk d. 28. maj 1828, at han har spillet skuespil *for en 200 eller flere pyntede jyder og jydinder* i klubselskabet. Han skriver, at i Ribe spiller man nøjagtigt efter rolleheftet. Man er især bange for at overdrive og bringe folk til at le. Det har jo nok været en væsentlig del af oplevelsen at se naboer og byens kendte personer - som f.eks. rektor Thorup, der ofte medvirkede - på de skrånede brædder. Derfor er det iflg. lovene ikke tilladt tilskuerne at tilkendegive højlydt bifalds- eller mishagsytringer over det, der spilles. Af hensyn til de medvirkendes autoritet og værdighed må selskabets medlemmer heller ikke kalde nogen ved øgenavne eller navnet på en rolle, de har spillet.

Den folkelige teaterinteresse opstod i disse klubber, som fandtes i adskillige provinsbyer. I nogle byer, f.eks. Rønne og Helsingør førte den nye teaterinteresse til opførelse af faste teaterbygninger, og mange steder kom der øget interesse for de omrejsende teatergrupper. Mens man næppe kan forestille sig at nogen i borgerskabet en generation tidligere selv ville optræde, blev det nu populært at spille *dilletant* - eller måske kan man sammenligne med vore dages egnspsil.

Steen Steensen Blicher lavede i 1816 en pa-

rodi på et sådant teaterselskab. Han skriver i et brev i den anledning: *Min hensigt er ingenlunde at ridiculere (latterliggøre) privattheatre i almindelighed, hvilket så meget mindre kunne eller burde være min hensigt, som jeg har været medlem af flere dramatiske selskaber og følgelig ikke kan miskjende den æstetiske nydelse - og meer end nydelse de forskaffe. Men konstens brug, overdrivelse, forkerte udøvelse, vrang anvendelse (.....) med andre ord almindelig mangel på sund sans for dramatikens øjemed og væsen er det, som har sat de fleste privattheatre - især i provinserne, thi de kjøbenhavnske kender jeg ikke mer - til ufejlbarlige mål for satiren.*

Repertoiret har været overspændte skrækdramaer og franske intrigestykker i tysk forarbejdning. Vi skal utvivlsomt forestille os en spillestil svarende til den, vi kender fra parodien *Svend, Knud og Valdemar*. Adler har en selvironisk og humoristisk skildring af sig selv som skuespiller: *Jeg spillede for 14 dage siden en værdig fader, en 64 år gammel løjtnant, som sætter geheimeråder, generaler osv. i voks, samme er rørende, græder for sin sabel og alt det sludder. Denne trådpisk og tinsoldat spillede jeg med stor eclat (effekt), rørte folk, så det hvinede igen, mens det bestandig rungede i min mave: hvilket fordømt sludder, hvilket pine-ravruskende galt tysk ultrastase. At spille en sådan rolle én gang er vel en slags fornøjelse, men prøverne og at lære det kram, det er drøjt - det værste er, at jeg nu nok bestandigt kommer til at spille sådanne poesiskræmsler, mine komiske roller har nemlig kun gjort lykke hos nogle børn og tjenestepiger.*

Koncerter og baller

Selskabets koncerter får ikke meget omtale i lovene. De er såvidt det er muligt bestemt til en gang i hver af de til vinterfornøjelserne fastsatte måneder. De skal almindeligvis starte kl. 6,



Edv. Lehmann: Balscene, 1853 (fra Gyldendal, Litteraturhåndbogen).

alle musicerende bør være til stede 1/2 time før concertens begyndelse.

Bestemmelserne er straks mere udførlige, når vi kommer til selskabets baller. *Selskabets faste vinterballer bestemmes såvidt muligt til 6, nemlig et om måneden. Desuden bliver der 2 á 3 gange om vinteren bal for den ukonfirmerede ungdom.* Ballerne, som skal vare i 8 timer, starter kl. 6 om aftenen. Kun medlemmer må deltage i ballerne. Ukonfirmerede pigebørn under 12 år må ikke medbringes. For at skaffe dansende drenge nok kan baldirektøren til hvert bal indbyde 6 · 8 ukonfirmerede sønner af selskabets medlemmer, samt medlemmernes ukonfirmerede logerende som f.eks. elever fra Katedralskolen.

Ved ballets begyndelse lader baldirektøren hver dansende herre («chapeau») trække et dansenummer, som hæftes synligt på kjolen.

De, som ønsker at danse, melder sig desangående hos baldirektøren. I februar 1817 havde direktionen på forhånd fastsat, at der kun måtte danses menuet, engelsk vals, kontra-dans og almindelig vals. De på den tid yndede, men for *helbredet og sædeligheden skadelige schotske valse også kaldet zweitritys valse* måtte ikke forekomme.

Man ønskede naturligvis heller ikke slagsmål, så *de små tvistigheder, som muligen kunne rejse sig i anledning af dansen, afgøres ved baldirektøren.*

Konversationsdage

De mest upræcise bestemmelser i lovene er bestemmelserne om klubbens konversationsdage. De fastsættes ved en aftale, som direktionen ved vinterfornøjelsernes begyndelse træffer med værten. Det er tydeligt, at man ikke har tillagt dem nær samme betydning som

skuespillene og ballerne. Det er dog ikke uden interesse, at *til brug for selskabet holdes Hamborger correspondent og Kiøbenhavns Skildrorie, såvel som hvilke andre aviser, direktionen fremdeles måtte finde passende.*

Det kan måske undre, at dette punkt spiller så lille en rolle i bestemmelserne, for selskabet er opstået med dette som hovedformål iflg. G. Stemann, der oplyser, at der i 1793 blev dannet et *selskab til økonomisk og moralsk fremme* i Ribe. Man skulle bl.a. diskutere, hvad man kunne gøre for at hjælpe det lokale næringsliv. Selskabet var et typisk udtryk for borgerskabets reformiver i tiden op til Napoleonskrigene. Men allerede 1795 fik man foruden disse lærde diskussioner også indført selskabelighed i selskabet, *muligvis for at skaffe større tilgang af medlemmer*, skriver Stemann.

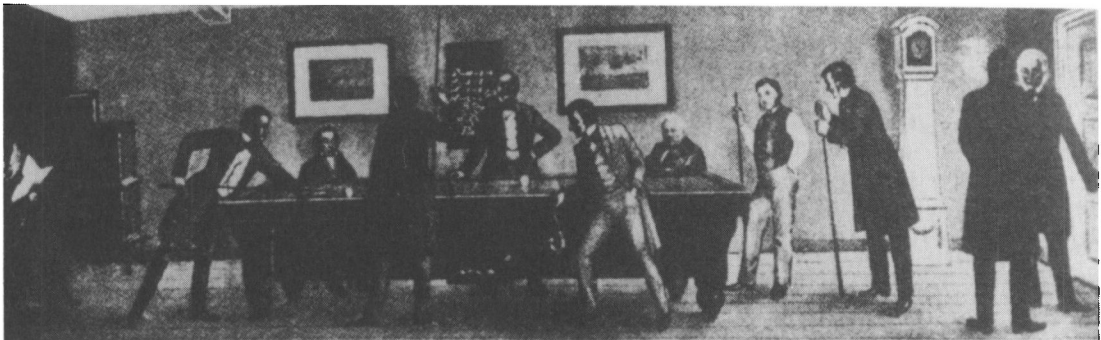
Klubbens sociale sammensætning og funktion

Klubberne er et typisk udtryk for borgerstandens voksende bevidsthed og ønske om indflydelse. De eksisterede i de fleste danske byer. De stammer oprindeligt fra England, og er nærmest en forædling af værtshusene og kroerne. I klubberne samledes det fornemste borgerskab, i begyndelsen til samtale og politiske diskussioner, senere for at dyrke patriotis-

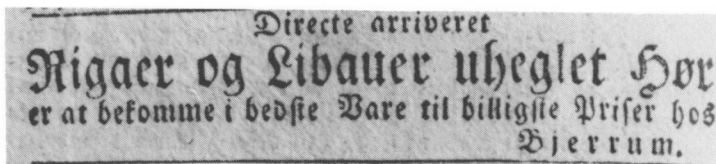
men, kongehuset og altså ikke mindst selskabeligheden. Her i landet er den mest kendte klub uden tvivl Drejers klub, stiftet 1775 i København. Den blev kendt på grund af dens litterære medlemmer, bl.a. P. A. Heiberg og Jens Baggesen. Ribe Byes forenede klubselskaber er i 1820'erne et tydeligt eksempel på den livsholdning, som kendetegner biedermeierkulturen: Den sætter borgerens liv og miljø i højsædet, den søger at undgå yderligtgående synspunkter, men har som ideal en rolig udvikling i faste rammer, der er præget af god økonomi, passende arbejde og et vist blik for kulturelle værdier.

Det sidste men ikke mindst interessante spørgsmål i forbindelse med klubselskabet er, hvem medlemmerne var. Vi kan ikke sige det med sikkerhed, men vi kan komme med et begrundet gæt.

Klubben lagde vægt på at være både agtværdig og eksklusiv. For at blive optaget som medlem skulle man ved afstemning accepteres af mindst 2/3 af medlemmerne, og *den, der indtræder som medlem skal foruden det årlige kontingent betale en lignende sum til indskud. Kontingentet er fastsat til 4 rigsdaler årligt.* Det var ikke en helt ringe sum, og et ordinært medlem skulle desuden betale for sin ledsager. I 1820'erne var lønnen 10 rdl. for en



Klubliv med billardspil, avislæsning m.m. (vægfrise, Erhvervsarkivet, Århus).



Announce fra Ribe Stiftstidende 12/1, 1836. Købmanden importerer råvarerne og sørger for salget af de færdige tekstiler.

karl i sommerhalvåret, 8 for en pige (Dalgas, s. 202).

Det akademiske borgerskab har spillet en fremtrædende rolle i selskabet. Katedralskolens lærere er allerede nævnt. Vi ved også, at stiftamtmanden i anledning af kongens fødselsdag skrev sange og udbragte skåler for Majestæten og hele den kongelige familie. Medlemskredsen kan ikke være begrænset til akademikerne alene, Adler omtalte jo, at han havde optrådt for *en 200 eller flere pyntede jyder og jydinder*. Hans talangivelser skal selvfølgelig ikke tages alt for bogstaveligt. Vi kan vel ved en rimelig grovsortering regne med, at ca. 1/3 har været ordinære medlemmer, dvs. ca. 50 - 70 mennesker, 1/3 ledsagende damer og 1/3 ekstraordinære medlemmer, dvs. enker og ukonfirmerede drenge, *som enten er lærlinge eller står i et lignende forhold*. Spørgsmålet er så, hvem der dels har følt det naturligt at deltage i Klubselskabets arrangementer og dels har været fundet værdige til det.

Det vil nok være rimeligt at antage, at folk fra byens erhvervsliv har været medlemmer. Landøkonomerne Begtrup og Dalgas omtaler begge byen og dens erhvervsliv i henholdsvis 1808 og 1830. De synes begge, at byen er præget af stilstand og mangel på initiativ. I byen er der få egentlige storkøbmande. *Men er det end vist, at hverken Ribe eller Varde have store købmande, er det ikke mindre sandt, at de fleste driver deres handel på egen regning, skønt måske mange på deres kredit i Hamborg.* (Dalgas s. 144-145).

Håndværket er begrænset til det arbejde

der er at få i selve byen, derfor omtales der i 1830 kun nogle snedkere og af andre virksomheder en tobaksfabrik og et bomuldsværvi. Hovedindtægten i perioden kommer fra fremstillingen af tekstiler, især sribede lærreder og kniplinger, der fremstilles ved forlagsproduktion, hjemmeindustri. Varerne solgtes af købmanden eller kræmmeren i København eller andre steder i Danmark.

Selv om vi regner de omtalte købmænd, tekstilkræmmere, enkelte håndværksmestre og fabrikanter blandt Klubbens medlemmer, er vi endnu langt fra Adlers tal. Vi må derfor vende os til oplandet. Der omtales også udenbys medlemmer i lovene, og folk, som bor længere end 5 mil (35-40 km) fra Ribe kaldes fremmede. Inden for denne radius har det så åbenbart været naturligt at have kontakt med byen. Begtrup og Dalgas taler begge om, at der overalt i amtet, og især i marskegnene syd for Ribe, var prangere, som ved opkøb og handel med stude skaffede sig selv og bønderne en væsentlig indtægt. Disse studeprangere fra f.eks. Ballumområdet kan meget vel have været medlemmer af Klubselskabet. Det samme må nogle af bønderne fra oplandets større gårde, specielt efter ca. 1830, hvor kornsalgperioden giver bønderne økonomisk fremgang og dermed større kulturelt overskud.

Hvis disse antagelser om Klubselskabets medlemmer er rigtige, så tyder de på, at byen ikke var en afgrænset enhed - hverken økonomisk eller kulturelt - men at mange af de aktiviteter, som havde betydning for byens udvik-

ling og sociale liv skete i samspil med erhvervsgrupper uden for byen. Om denne bystruktur skriver Peter Dragsbo og Kim Clausen i en arbejdsrapport fra SUC om Vestjyllands udviklingshistorie ca. 1750-1914, at *ser vi på Vestjylland i 1850, er det spørgsmålet, om ikke netop strukturen med få og svage købstæder og en gammel tradition for et friere, decentralt handels- og kontaktmønster betød, at regionen nemmere kunne gå ind i den ny tid. I hvert fald videreførte de nye byer i Vestjylland de ældre handelsmønstre uden om købstæderne, hvor de nye tider i Østdanmark betød en krise for de gamle oplandskøbstæders rolle.*

Ribe Byes forenede Klubselskabs love fra 1821 er på mange måder et kuriosum. Men det giver et interessant indblik i det sociale liv i Ribe i første halvdel af 1800-tallet. Skriftet viser også, at byens kulturelle udvikling ikke har adskilt sig væsentligt fra andre danske provinsbyers. Klubselskabet hører hjemme i et borgerskab, som også har omfattet den økonomisk mest velstående del af oplandets befolkning, og det antyder en sammenhæng med de vestjyske byers specielle udvikling senere i århundredet, som åbner nogle spændende perspektiver.

Anvendt materiale:

- 1) Love for Ribe Byes Forenede Klub-selskab, Ribe 1821 (Kopi i Lokalhistorisk arkiv, Ribe).
- 2) Ribe Stiftstidende ca. 1819-1840 (Ribe Katedralskoles bibliotek).
- 3) Peter Adlers breve til P. V. Jacobsen. v. August F. Schmidt, Brabrand 1937.
- 4) G. Begtrup. Agerdyrkningens tilstand i Nørrejylland I, København 1808, genoptrykt 1977.
- 5) C. Dalgas, Ribe Amt, København 1830, genoptrykt 1972.
- 6) Fra Ribe Amt, 1907. G. Stemann, Ribe i Stiftamtmand Moltkes tid, s. 157-212.
- 7) Dagligliv i Danmark, red. Aksel Steensberg, 2. udg. 1982, bd V: P. Riismøller, Klasseskel, Kroer og Klubliv (s. 285-3097). Chr. Ludvigsen, Folkeligt teaterliv (s. 123-139).
- 8) H. E. Sørensen, Vesteregnet, Melbyhus 1982.
- 9) Arbejdsrapport om Vestjyllands udviklingshistorie ca. 1750-1914, red. Flemming Just, SUC 1984.

Anna Margrethe Paludan, født 1945. Sønderportsgade 49, 6760 Ribe. Cand.mag. i historie og dansk, siden 1974 ansat ved Ribe Katedralskole.