

Fig. 1. Grundplan af Ribe domkirke samt plan af gallerierne over sideskibene. Muren, hvor glasset blev fundet 1886, ses udfor pilen. Ef. Danmarks Kirker, Ribe amt.

## En senmiddelalderlig klukflaske fra Ribe domkirke

Af Per Kristian Madsen

I slutningen af forrige århundrede indledtes den restaurering af Ribe domkirke, der reddede kirken fra skader, som århundreders forfald havde forårsaget. Under arbejdet nedrev man i 1886 en mur, der stod på galleriet over det søndre sideskib, udfor hovedskibets anden pille fra øst (fig. 1)

Ved nedbrydningen viste muren sig at være en såkaldt kassemur med en kerne af rullesten i kalk, der på begge sider var beklædt med tufsten. Arkitekt H. C. Amberg, som forestod re-

staureringen af kirken, og beskrev muren, mente derfor, at den måtte høre til kirkens ældste byggeperiode. I rekonstruktionen af domkirkens middelalderlige bygningshistorie, som den senest er fremlagt af bl.a. *Danmarks Kirker*, fortolkes muren som et midlertidigt lukke mod vest af galleriet i en periode, hvor man endnu ikke havde fået opført hele dette. Døråbningen i muren (fig. 1) menes at være brudt igennem for at skabe forbindelse gennem hele triforiegalleriet<sup>1</sup>.

Denne datering af tufstensskille-muren øger interessen for et bemærkelsesværdigt fund, som blev gjort ved murens nedbrydning i 1886. Det drejer sig om noget, der dengang blev beskrevet som et *Glaskar* (fig. 2). På foranledning af den daværende biskop Balslev blev karret straks oversendt til Nationalmuseet, og her er det stadig. Ved indførslen i museets protokol bemærkes det, at karrets munding synes oprindelig at have været tilsmeltet. Den beskrives som et *uregelmæssigt Hul, som da Glasset fandtes, var dækket af en Klump hvidt Voks*.

Om et eventuelt indhold i glasset siges der intet, men i et lidt senere brev fra arkitekt Amberg til museet får man en del mere at vide. Først gør Amberg rede for den nedbrudte mur, dernæst skriver han: *Glaskarret var anbragt i en Fordybning, der var fremkommet ved at lade en Sten være borte i Skiftegangen, og var tillukket med en 3 Tommer (7,8 cm) tyk Tufsten. Rummet var i en Højde af 3 Alen 6 Tommer (209,7 cm) over Triforiumsgalleriets Gulv, og i en afstand af 11 Tommer (28,6 cm) fra Yderfladen af Hovedskibets Mur<sup>2</sup>. På hvilken side af muren, øst eller vest, man fandt glasset, fremgår ikke.*

Umiddelbart minder fundet ikke så lidt om de små beholdere med helgenlevn, relikvier, som kendes fra middelalderlige alterborde. Det var helt frem til vores tid en fast regel i den katolske kirke, at ethvert alter skulle forsynes med en symbolsk helgengrav. Hovedalteret i kirken skulle helst rumme levn af den helgen, der var kirkens værner, og som den var indviet til. Ved indvielsen af en kirke var det sine steder ifølge de middelalderlige landskabslove biskoppens pligt at sørge for relikvier, og det må være derfor, at den fynske biskop Gisiko (biskop 1286-1304) ca. år 1300 har fået navn og titel indridset på en blykapsel med relikvier<sup>3</sup>. Ofte var den kapsel, der rummede

bensplinterne eller hvad relikvien nu var, lavet af bly, men især fra senmiddelalderen kendes ikke så få eksempler på, at man har brugt glasbeholdere. Disse var fuldt så bestandige som blyet og havde ydermere den fordel, at man så kunne se de hellige levn og den pergamentstrimmel, som tit lå ved disse med angivelse af helgenens navn. Dette kunne være af betydning som kontrol ved erhvervelsen af relikvier, der i den senere del af middelalderen gjordes til genstand for samleres lidenskabelige efterstræbelse, og som ofte udstilledes netop i glas- eller krystalindfatning i kirkerne, således at folk direkte kunne overbevise sig om det helliges nærvær<sup>4</sup>.

Med glasset fra Ribe domkirke forholder det sig imidlertid anderledes, om det da overhovedet drejer sig om en relikviebeholder. Det har i lighed med alterbordenes kapsler og glas været usynligt til stede. Med den højde, hvori det lå, in mente, er det imidlertid næppe sandsynligt, at det har haft noget at gøre med et alter, selv om vi ikke kan se bort fra, at sidealtre kan have været opstillet også på triforiegallerierne.

Et eventuelt helgenlevn kan være gået i opløsning eller være fjernet fra glasset, uden at vi i dag ved om det. Måske har karret rummet hellig olie eller vand, der forlængst er fordampet<sup>5</sup>. Umiddelbart minder fundet meget om en gruppe indmurede småkrukker af ler med lukke af voks, og indeholdende levn af flere navngivne helgener, som i 1962 kom for dagen i Sct. Godehards kirken i Hildesheim ved sammenstyrtning af en del af kirken. På vokset sås aftryk af et abbedsegl, hvis indehaver fungerede mellem 1135/40 og ca. 1155, og omend hans segl stadig var i brug så sent som 1302, har man med en vis rimelighed formodet, at de små krukker blev indsat i kirkens mure ved dens opførelse. Også i en anden kirke i Hildesheim samt i Magdeburg og

i en kirke ved Düsseldorf er man stødt på indemurede relikvier fra middelalderen. Der er i disse tilfælde tale om fund fra middelalderens tidlige del, hvorimod der tilsyneladende ikke kendes eksempler fra tiden efter 1200-årene. Det fremhæves endvidere, at skikken hidtil ikke er påvist uden for det tyske område, skønt f.eks. skriftlige kilder kan antyde et kendskab til den. I nyere tid er indeslutning af relikvier i bygningsdele almindelig kendt i de katolske lande, bl.a. i forbindelse med grundstensnedlæggelser og øverst i tårnspar<sup>6</sup>.

Tanken bag anbringelsen af helgenlevn i de middelalderlige bygninger må være et ønske om at tilføre kirken kraft og værn fra de helli-



Fig. 3. Nichegraven i Ribe domkirkes nordre tværskib. Genbegravelserne af de tre Ribe-bisper er under den mørke stenplade i bunden af nichen. Foto: Lennart Larsen. Ef. Danmarks Kirker, Ribe amt.

ge. Disse viderefører på denne måde, samtidig med at de allerede er optaget i Himlen, deres virke på jorden. Dog skal man på den anden side være opmærksom på, at der fra tid til anden også kan være muret helgenlevn og især da kostbare helgenskrin inde, simpelthen for at skjule tingene af frygt for rov. Det må bl.a. have været tilfældet med de to store helgenskrin i Sct. Knuds kirke i Odense, som fandtes gemt i kirkens mur<sup>7</sup>.

At anbringe levn af helgener skjult i murværket, er i sagens natur en praksis, som kun tilfældige fund eller skriftlige efterretninger kan afsløre. Hensigten må være at sikre bygningerne de helliges beskyttelse og indføre en ny bygning på dens plads i den kirkelige tradition. På tilsvarende vis henter fremstående bygherrer søjler og andre bygningsdele fra f.eks. Det Hellige Land hjem til Vesteuropa for på den måde at bidrage til deres egne bygningers kraft og anseelse. I sin yderste konsekvens medførte denne trang til at gøre det hellige håndgribeligt, at man enten kopierede de helligste af de kristne bygninger, eller overførte væsentlige dele af disse til Vesteuropa. I Rom står således den dag i dag den trappe, der siges engang at have været i Pontius Pilatus' palads i Jerusalem, og som Jesus gik på, ligesom Karl den Store ved opførelsen af paladskapellet i Aachen omkring år 800 hentede klassiske søjler hjem fra Middelhavsområdet. Sådanne søjler af ægyptisk, poleret granit er også ført hjem til Danmark i middelalderen, hvor de endnu findes visse steder<sup>8</sup>.

Også benene af andre fortjente personer end helgener, nemlig f.eks. af de personer, der som kirkens stiftere og velgørere havde bidraget til dens fremgang, kunne blive anbragt i bengemmer i murværket. Sådanne levn sørgede man ofte for at flytte med fra en ældre grav til f.eks. en ny kirke, sådan som det kendes med munkene i Øm kloster og deres stiftere.

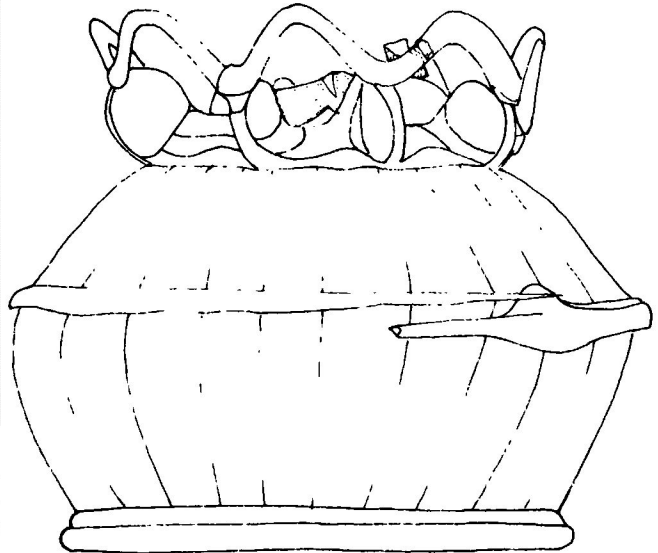
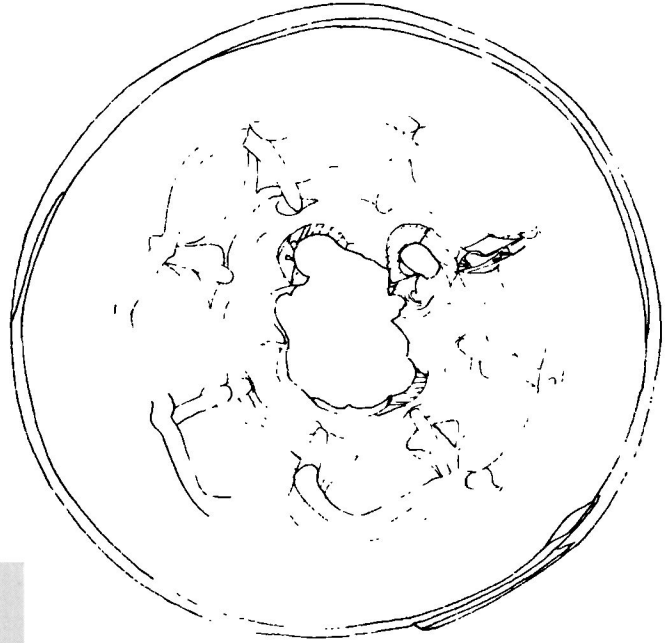


Fig. 2. Opmålingstegning og foto af glasset fra Ribe domkirke. På tegningen af glasset set ovenfra kan man se brudkanterne, der antyder halsen. Tegning: Jesper Sort. Foto: Nationalmuseet.



Et andet oplagt eksempel herpå er den såkaldte nichegrav i Ribe domkirkes nordlige tværskib (fig. 3), hvor man i 1830 fandt benrester samt blyplader med navnene på 3 Ribe-bisper, som døde længe før den nuværende domkirke blev rejst. Også i Roskilde domkirke er indrettet sådanne bengemmer eller sekundære begravelser for kirkens stiftere<sup>9</sup>.

I visse tilfælde synes også andre rester af en fremstående begravelse end netop liget at have været tillagt en sådan symbolsk betydning, at man efter adsplittelsen af graven har indmuret dem i en kirkebygning. Det kan således være tilfældet med stumperne af en sarkofag af granit, der fandtes spredt i murene i Viborgs middelalderlige domkirke ved nedbrydningen af denne i forrige århundrede, et forehavende, som leder tanken tilbage på brugen af klassiske søjler i middelalderbygninger<sup>10</sup>.

Nichegravene og hvad der i øvrigt er nævnt her, sandsynliggør, at man også i Ribe ved opførelsen af domkirkens østparti i 1100-årenes anden del har delt disse forestillinger, som næppe overalt har tilladt en klar adskillelse af de egentlige relikvier fra andre genstande med tilknytning til helgener. Anbringelse af relikvier i f.eks. den midlertidige lukkemur på det søndre galleri er således ikke i sig selv utænkeligt.

Spørgsmålet er imidlertid, om en nærmere undersøgelse af selve det såkaldte *Glaskar* kan bringe os lidt længere.

Glasset er af grønlig, let blæret og gennemsigtig glasmasse og tyndvægget. Dets korpus er bikonisk og har en opadhvælvet, konkav bund. Midt på dennes underside er der spor af, at glasmagerens pibe er brudt af. Omkring fodranden og ved knækket i korpus er påsmeltet et fladt glasbånd, således at fodranden er let profileret. Korpus og til dels også bunden fremtræder med flade bukler, der er dan-



Fig. 4. Glasvase, antagelig fremstillet i Spanien i 1500-årene. Højde: 17,7 cm. Bredde: 14 cm. Nu i Kulturen, Lund, copyright.

net ved blæsningen. Omkring toppen på korpus er lagt en opstående krone af en ca. 3 mm tyk glastråd, hvilende på små, fastsmeltede glasskiver. Øverst på korpus ses brudkanter efter et eller flere tynde rør eller lignende, som synes at have stået lodret. Efter resterne at dømme har rørenes diameter været ca. 0,9 cm. Glassets bunddiameter er incl. standringen 6,7 cm, mens det måler 8,3 på korpus' bredeste sted. Dets største højde er 7,1 cm, hvilket kan sammenholdes med, at hullet, hvori det blev fundet, ifølge Amberg var 7,8 cm højt.

Ud fra beskrivelsen af glasset er det tydeligt, at dette udgør underdelen af en flaske eller en vase. Denne havde - som det fremgår af fund-

beretningen - allerede mistet halsen, da den blev muret inde. Ved siden af beskrivelsen i Nationalmuseets fundprotokol er anført en litteraturhenvisning, nemlig til en omtale af det glas, der ses på fig. 4<sup>11</sup>. Det drejer sig om en vase med tragtformet munding, cylindrisk hals, og bikonisk underdel samt to lodretstil-lede hanke. Bunden er kraftigt konkav og glas-massen bleggøn. Vasen er i 1911 købt på auk-tion i Berlin og af køberen skænket til museet

Kulturen i Lund før 1918. Allerede ved auk-tionen blev den betegnet som spansk og antage-lig fra 1600-årene, en bestemmelse, der ikke si-den er fraveget<sup>12</sup>.

Der er dog afgørende forskelle mellem den spanske vase og det delvist bevarede glas fra Ribe, fremforalt med hensyn til halsen. Der er endvidere heller ikke noget på den bevarede del af vort glas, som tyder på, at det oprindeligt havde hanke.

Mere var ikke kendt om glasset, da jeg blev gjort opmærksom på det i 1979, og trods lejlig-hedsvis eftersøgning af paralleller kom ingen helt overbevisende for dagen. Mest lignede en glasflaske, der ligeledes er repræsenteret i Kulturen (fig. 5), nemlig en såkaldt *Kuttrolf*, en flasketype, som henføres til senmiddelal-deren og 1500-årene. Lund-flasken har under-del af form som en fladtrykt kugle, med tydeli-ge, fastblæste ribber. Halsen består af sam-mensnoede, snævre glasrør. Da disse, når man hælder af flasken, giver en klukkende lyd fra sig, har man formodet, at det tyske navn *Kutt-rolf*, såvel som måske også vort *kluk* (i kluk-flaske) kom heraf som en slags lydefterlignen-de ord. Den gængse sproglige forklaring er imidlertid, at *Kuttrolf* er afledt af det latinske »gutta«, der betyder dråbe - ligesom et andet tysk navn for samme flasketype, nemlig *Ang-ster* af latin *angustus*, snæver<sup>13</sup>.

I Franz Rademachers bog *Die deutschen Gläser des Mittelalters* fra 1933 er på grund-lag af nogle få eksemplarer opstillet en udvik-lingsrække for *Kuttrolf*-flaskerne med rødder helt tilbage i romersk glasindustri. En flaske, der helt svarede til vores, kendte Rademacher tilsyneladende ikke, så det var højst en for-nemmelse af, hvorhen den videre eftersøg-ning skulle gå, der kunne hentes i hans værk. At flaskerne ofte brugtes til brændevin, frem-går imidlertid af omtalen af dem i skriftlige



Fig. 5. *Kuttrolf*, antagelig fra 1500-årene. Nu i Kulturen, Lund. Ef. Kjellberg 1958.

kilder, ligesom billeder viser, at man også drak af dem (fig. 7)<sup>14</sup>.

Fund af middelalder-glas i Ribe såvel som i Danmark i det hele taget, er fåtallige, og en sikker bestemmelse hæmmes ved, at man i mange år stort set kun har haft Rademachers autoritet at støtte sig til. I de senere år er der heldigvis gjort meget for at ændre på dette, og især fra tysk side er publiceret en del middelalderlige glasfund, som for nogles vedkommende rummer helt andre ting, end man kan læse om hos Rademacher. Der er i det hele taget en voksende interesse for middelalderglas, og herunder ikke blot rudeglasset, som er forholdsvis velbelyst. Kommende fælles-europæiske udstillinger af middelalderlige glas kan sandsynligvis bringe yderligere nyt om dette område, som heller ikke hjemlig middelalder-arkæologi hidtil har dyrket i noget større omfang. F.eks. viser det sig, at Kuttrolf-flasker i en raffineret udformning også har været produceret i Venezia<sup>15</sup>.

En helt sikker parallel til Ribe-flasken lykkes det da også først at finde gennem kontakt



Fig. 6. Kuttrolf (højde ca. 19 cm) fra et jordfund i Esslingen i Vesttyskland. Her er tale om den hidtil bedste parallel til Ribe-flaskens krone af glastråd, og sandsynligvis viser den tyske flaske, hvordan halsen på Ribe-flasken har set ud. Ef. Gross 1984. 1:2.

med tyske museumsfolk med kendskab til glasfund fra de senere år. Ved en udgravning i Wiesbaden i Vesttyskland er fundet underdelen af en Kuttrolf, som ganske vist mangler halsen, men har en *krone* øverst på korpus i form af en påsmeltet glastråd, der svarer til den på Ribe-flasken. Selve underdelen af flasken er fladt kugleformet og af grønt glas. Et tilsvarende stykke befinder sig i Mittelrheinisches Landesmuseum i Mainz, og i Esslingen ved floden Neckar er der fundet så at sige *the missing link* (fig. 6)<sup>16</sup>.

Her er tale om en næsten helt bevaret Kuttrolf, med et knebet glasbånd omkring foden, dekorative knopper på korpus, samt en fuldt bevaret hals, der består af flere sammensnøede glastrør, som øverst bærer en skålformet mundingskrave. Afgørende er, at flasken tillige er forsynet med en krone af fritstående glastråd, der ganske som på Ribe-stykket bæres af skiveformede, påsmeltede glasstykker. Fundet fra Esslingen dateres til omkring 1500, og brugen af knebet glastråd, som det bl.a. ses på Ribe-flasken, hører fortrinsvis hjemme i 1500-årenes første del.

Flasken fra Ribe domkirke må være fra samme tid, og den er sandsynligvis fremstillet et sted i Tyskland. Hvis den overhovedet er nået frem til Ribe i hel tilstand, har den sikkert prydet et fornemt dækket bord eller en skænk i et velstående hus, før den blev udset til indemuring i molesteret stand. At den har tjent i domkirken som altervase eller beholder for f.eks. nadvavin, kan vi kun gætte på, men udelukket er det ikke. Givet er, at flasken, med den datering, vi nu med sikkerhed kan give den, ikke kan være muret inde på samme tid, hvor muren, den blev fundet i, skal være opført. Flasken er mindst 300 år yngre end muren, og man har - da den tid kom - let kunnet skjule flaskeunderdelen ved blot at fjerne en enkelt



Fig. 7. Erhard Schoen: »Vinens fire egenskaber«, træsnit, formentlig til et digt af Hans Sachs fra 1528. De fire egenskaber er: lystighed (øverst til venstre), strid (øverst til højre), fuldskab (nederst til venstre) og fantasiens forvirring (til højre). På det sidste bord står en kutturolf med bøjet Hals. Dyrene, der ledsager de fire scener, symboliserer temperamerterne: sangviniker (lammet), koleriker (bjørn), flegmatiker (svin) og melankoliker (abe). Ef. Baumgartner 1988.

sten, eller måske ved at udnytte en allerede eksisterende åbning. Tilmuringen med en tuffsten behøver ikke i sig selv at betyde, at vi står over for vidnesbyrd om en handling, som er foretaget i 1100-årene. Man kan have brugt en forhåndenværende, tilfældig sten.

Flasken må, som tildækningen af dens åbning med voks viser det, sandsynligvis have rummet en art relikvie. Helliggørelse af bygninger ved indmurede helgenlevn i senmid-

delalderen kendes ikke med sikkerhed, men er selvfølgelig en mulighed, der ikke kan lades ude af betragtning. Måske skal man dog snart opfatte fundet som et forsøg på at bevare en relikvie i måske netop de år, hvor katolicismen tørrede ind, og hvor den nye lutherske tro vandt frem?

Et sidste spørgsmål trænger sig på, nemlig om den mur, som den formodede relikvieholder stod i, måske trods alt kunne være byg-

get så sent som i 1500-årenes første del, altså være stort set samtidig med glasflasken? Så udførligt, som der allerede i forrige århundrede er gjort rede for murens teknik og dens placering i bygningshistorien, er denne mulighed mindre sandsynlig. En videre udredning skal ikke forsøges på dette sted. Skulle sagen blive aktuell, er der imidlertid her gjort rede for en omstændighed ved den, nemlig den senmiddelalderlige, såkaldte klukflaske fra Ribe domkirke.

## Noter

1. Danmarks Kirker, Ribe amt. s. 230 og 264f.
2. Det fundne glas har mus.nr. D 2217 på Nationalmuseets 2. afdeling. Jeg takker overinspektør Niels-Knud Liebgott for tilladelse til publicering samt for at have foranlediget, at glasset blev opmålt og fotograferet. H. C. Ambergs brev af 15. okt. 1886 er i Nationalmuseets arkiv.
3. Jens Vellev 1975 samt George Nellemann og Eugenius Legut 1987. Heri findes anvisninger om helgengrave i altre. Jf. KHLNM, bd. 1, artikel Altare, sp. 108f. og samme, bd. 14, art. Relikvarium, sp. 54-60. Gisikos påskrift er i runer, se Erik Moltke 1979, s. 360.
4. Richard Haupt 1915. KHLNM, bd. 14, artikel Relikvarium, sp. 58ff.
5. Franz Rademacher 1933 omtaler s. 52ff. eksempler på hellig olie, f.eks. en sådan, som flød af en helgens skrin, og som siden blev opbevaret i glasflasker.
6. H. Engfer 1965. Harald Keller 1975. Walter Schulten og Georg Hauser 1984. Walter Schulten 1985, s. 84 m. katalog.
7. Jens Vellev 1986.
8. Den såkaldte »Scala Santa« ved Lateranet i Rom. Om Aachen, se Peter Lasko 1972, s. 14ff. Otto Norn 1986, jvf. samme 1982, s. 40ff. m. noter om danske korsfarere.
9. Per Kr. Madsen 1977, s. 147. Danmarks Kirker, Ribe amt, s. 526f. m. henvisninger.
10. Erik Levin Nielsen 1969.
11. Henvisningen i protokollen er til G. J. Karlin 1918, s. 299, fig. 253.
12. Barbro Åstrand 1971, s. 71.
13. S. T. Kjellberg 1958, s. 30. Franz Rademacher 1933, s. 60ff.
14. Franz Rademacher 1933, s. 62 om Kuttrolfe med brændevin. Formudvikling s. 64ff.
15. Feks. Rainer Kahsnitz m.fl. 1984, Ingeborg Krueger 1984, Sven Schütte 1982 og 1985 samt Erwin Baumgartner 1987, alle med henvisninger. Om Kuttrolfe specielt Baumgartner 1987, s. 65ff. De venezianske eksempler, se kataloget »Mille anni di arte del vetro a Venezia...«, s. 156ff., 1982. Med titlen »Phönix aus Sand und Asche - Glas nördlich der Alpen zwischen Karolingerzeit und Renaissance« afholdes der i 1988 i Bonn (Rheinisches Landesmuseum) og Basel (Historisches Museum) en udstilling om middelalderglas med tilhørende katalog, se Erwin Baumgartner og Ingeborg Krueger 1988, om Kuttrolfe s. 319 ff.
16. Dr. Ingeborg Krueger, Rheinisches Landesmuseum, Bonn, har i brev af 2. april 1987 venligst henvist til de

nævnte paralleler og deres datering, herunder til Uwe Gross 1984 om fundet fra Esslingen.

17. Uwe Gross 1984, jf. note 16. Erwin Baumgartner og Ingeborg Krueger 1988, s. 423.

## Litteratur

- Baumgartner, Erwin: *Bearbeitung u. Katalog, Ricke, Helmut m.fl. (red.): Glas des späten Mittelalters, Die Sammlung Karl Amendt, Düsseldorf 1987, s. 23-119.*
- Baumgartner, Erwin og Krueger, Ingeborg: *Phönix aus Sand und Asche, Glas des Mittelalters, München 1988.*
- Danmarks Kirker, Ribe amt, bd. Iff., København 1979ff.
- Engfer, H.: *Die Reliquienfunde in St. Godehard zu Hildesheim, Alte und neue Kunst im Erzbistum Paderborn 15, 1965, s. 13-16.*
- Gross, Uwe: *Spätmittelalterlich-frühneuzeitliche Glas- und Keramikfunde vom Hafenmarkt in Esslingen a.N., Archäologische Ausgrabungen in Baden-Württemberg 1983, Stuttgart 1984, s. 236-239.*
- Haupt, Richard: *Reliquiengefäße aus Altären, Zeitschrift für Christliche Kunst, 18. Jhg., 1915, s. 26-30.*
- Kahnsitz, Rainer m.fl.: *Aus dem Wirtshaus zum Wilden Mann, Funde aus dem mittelalterlichen Nürnberg, Nürnberg 1984.*
- Karlin, G. J.: *Kulturhistoriska Museet i Lund, En handbok för besök och självstudium, Lund 1918.*
- Keller, Harald: *Reliquien, in Architekturteilen beige-setzt, Becksmann, R. m.fl. (red.): Beiträge zur Kunst des Mittelalters (Festschrift für Hans Wentzel), Berlin 1975, s. 105-113.*
- KHLNM: *Kulturhistorisk Leksikon for Nordisk Middelalder, bd. 1-22, København 1956-1978.*
- Krueger, Ingeborg: *Mittelalterliches Glas aus dem Rheinland, Ein Glasfundkomplex mit emailbemaltem Becher der sogenannten syro-fränkischen Gruppe, Bonner Jahrbücher 184, Bonn 1984, s. 505-560.*
- Kjellberg, S. T.: *Guttrolf, Kulturen 1957, Malmö 1958, s. 30-31.*
- Lasko, Peter: *Ars Sacra 800-1200, (The Pelican History of Art), Harmondsworth 1972.*
- Madsen, Per Kristian: *Bispegrave på Øm kloster, hikuin 3, Højbjerg 1977, s. 137-156.*
- Mille anni di arte del vetro a Venezia, Palazzo Ducale, Museo Correr, Venezia 1982 (udstillingskatalog, red. Mentasti, Rosa Barovier m.fl.).
- Moltke, Erik: *Runerne i Danmark og deres oprindelse, København 1976.*
- Nellemann, Georg og Legut, Eugenius: *Sankt Birgittes Kirkes relikvier, Fremmede helgener i en dansk kirke, Folk og Kultur, Årbog for Dansk Etnologi og Folkemindevidenskab 1987, København 1987, s. 23-38.*
- Nielsen, Erik Levin: *Stenkisten i domkirkekrypten, Omkring et bygningsminde fra Valdemartiden, Bidrag 1 til Viborgegnens topografi og historie, Middelalderstudier, Viborg 1970, s. 126-146.*
- Norn, Otto: *Vandrende søjler, SFINX 1986, nr. 4, s. 143-146.*
- Norn, Otto: *At se det usynlige, Mysteriekult og ridderidealer, København 1982.*
- Rademacher, Franz: *Die deutschen Gläser des Mittelalters, Berlin 1933 (2. uforandrede udgave, Berlin 1963).*
- Schulten, Walter: *Kölner Reliquien, Legner, Anton (udg.): Ornamenta Ecclesiae, Kunst und Künstler der Romanik in Köln, 2, Katalog zur Ausstellung des Schnütgen-Museums, s. 61-88, Köln 1985.*
- Schulten, Walter og Hauser, Georg: *Zwei Reliquienbestatungen im Mauerwerk rheinischer Apsiden, Archäologisches Korrespondenzblatt, 14, 1984, s. 213-223.*
- Schütte, Sven: *Bürgerliches Hausgerät des Hoch- und Spätmittelalters in Nordwestdeutschland, Meckseper, Cord (udg.): Stadt im Wandel, bd. 3, Braunschweig 1985, s. 545-568.*
- Schütte, Sven: *Glas in der mittelalterlichen Stadt, Hefte des Focke Museums, Nr. 62, Aus dem Alltag der mittelalterlichen Stadt, Bremen 1982, s. 133-144.*
- Vellev, Jens: *Altre og alterindvielser - særligt i Odense stift, Fynske Minder 1975, s. 23-61.*
- Vellev, Jens: *Helgenskrinene i Odense - fund og forskning 1582-1986, Nyberg, Tore (red.): Knuds-bogen 1986, Studier over Knud den Hellige, Fynske Studier 15, Odense 1986, s. 123-156.*
- Åstrand, Barbro: *Blommor i vas och kruka, Kulturen 1971, Lund 1971, s. 69-96.*
- Per Kristian Madsen, født 1953. Museumsinspektør. Den antikvariske Samling, 6760 Ribe. Artikler i »Mark og Montre«, »Fra Ribe Amt«, »Vestkysten« og andre faglige artikler; har udgivet »Med Hugo Matthiesen gennem Ribe september 1917« sammen med Stig Jensen.