

Fig. 1. Sønderskovs hovedfacade, som den vil fremstå, når restaureringen er gennemført i 1991 - i alt væsentligt som et resultat af 1700-årenes ombygninger. Salen, som der her redegøres for, ligger i hovedfløjens overetage, bag de tre vinduer mellem facadens midterparti og sidefløj til højre. SMS 1988.

Salen på Sønderskov

Af Steffen M. Søndergaard

Hovedbygningen på herregården Sønderskov i Brørup kommune stod færdig i 1620 og fremtrådte da som en toetages hovedfløj med høje diagonaltårne mod nordvest og sydøst.

I løbet af 1700-årene undergik bygningen imidlertid gennemgribende ombygninger. Hovedfløjens indre blev totalt omdisponeret, hvilket medførte ændring af næsten alle vinduers placering og udformning. Desuden mistede tårnene deres øverste etage og fik nu samme gesimshøjde som hovedfløjen. Til sydøsttårnets nordside føjedes en ny østfløj, der fortsatte hen forbi hovedfløjens østgavl og blev afsluttet som pendant til det ombyggede nordvesttårn. Ombygningen medførte således, at renaissancebygningen med diagonal-

tårnene blev forvandlet til et baroktillempet anlæg med korte sidefløje - se fig. 1 - og denne skikkelse har Sønderskov i store træk fået lov til at beholde, når man ser bort fra nedrivningen af det sydøstre tårn i begyndelsen af 1800-årene.

Efter en lang forfaldsperiode blev hovedbygningen i 1986 erhvervet af tømrermester Helge Kragelund, der har gjort det til sit speciale at gennemføre restaureringsopgaver, som alle andre har givet op over for. En tiltrængt restaurering blev påbegyndt umiddelbart efter Helge Kragelunds erhvervelse og har indtil nu omfattet hovedfløjens tag, bjælkelag, murværk og vinduer. Desuden er 1700-årenes sal i overetagen blevet genskabt, og det er det-

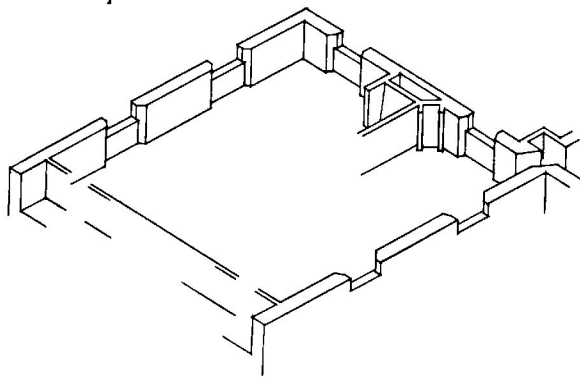


Fig. 2. Spor af overetagens oprindelige indretning. SMS 1988.

te rums historie, der her skal gøres rede for.

Da Sønderskovs hovedbygning stod færdig i 1620, lå salen i underetagen - under den nuværende sal. Den oprindelige disponering af den del af overetagen, der udgøres af den nuværende sal er derimod usikker. Tilstedeværelsen af to oprindelige kaminer ved gavlskorstenen må imidlertid tages som udtryk for en oprindelig opdeling i to gavlrum, der har været adskilt af en langsgående skillevæg. Længden af denne skillevæg er dog lige så ukendt som placeringen af de tværgående skillevægge. Se fig. 2.

Senere blev den oprindelige hjørnekamin ved gavlskorstenen sløjfet og ét stort rum indrettet, hvis malede dekorations udstrækning viser, at rummet har haft samme størrelse som den nuværende sal. Rummet havde bjælkeloft med synlige bjælker, der senest har fremtrådt med rødmalede sider, hvis farve fortsatte en tomme ind på bjælkeundersiden som en slags kantstaffering, hvorimellem der var udfyldt med okkerfarve. En - efter alt at dømme - samtidig rødkantning af rummets hjørner og vinduesåbninger blev iagttaget under yngre pudslag og må tages som udtryk for en fin helhedsvirkning. Vinduesåbningernes kantning viser desuden, at vinduerne på dette tids-

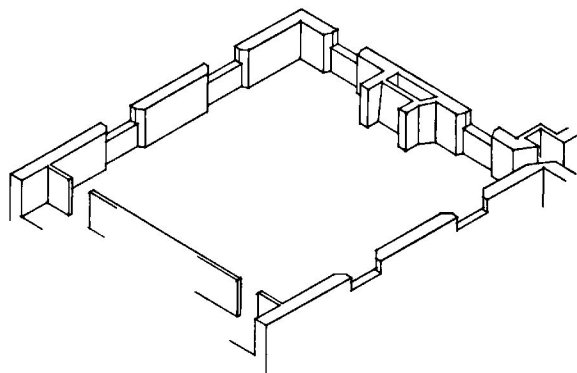


Fig. 3. Det store rum, der blev indrettet, inden 1700-årenes store ombygninger. SMS 1988.

punkt sad i de oprindelige huller, selv om mindre reguleringer af nogle af vindueslysningerne havde fundet sted. Indretningen af det store rum må derfor have fundet sted inden 1700-årenes store ombygninger, der netop medførte ændret vinduesplacering. Se fig. 3.

Ved 1700-årenes store ombygning af hovedfløjen blev den oprindelige sal i underetagen opdelt - sandsynligvis på grund af behovet for en mellemunderstøtning af bjælkelaget ovenover - og en ny sal af samme størrelse blev indrettet i overetagen. Den generelle ændring af vinduesplaceringen, som blev gennemført i forbindelse med denne ombygning, medførte her, at rummets to østligste, modstående vinduer hver afløstes af to nye vinduer i nye vindueshuller. Desuden blev omtrent halvdelen af bjælkerne i bjælkelaget mellem de to etager udskiftet, og nogle af de udskiftede bjælker fandt ny anvendelse i et såkaldt hængeværk over salen. (Bjælkerne genkendes på rester af rød bemaling med en staffering magen til den, der er iagttaget på en af de bjælker, der fik lov til at blive i bjælkelaget). Hængeværket er formentlig udført for at stabilisere etageadskillelsen, hvorpå Sønderskovs sædekorn blev opbevaret, således at vægten heraf ikke med-

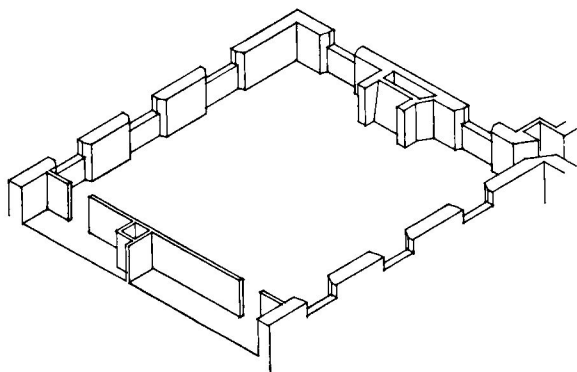


Fig. 4. 1700-årenes sal. SMS 1988

førte revner i det fornemme stukloft, der nu blev udført på etageadskillelsens underside. Loftet blev senere revet ned, men fragmenter, som blev fundet i gavlskorstenen, viser, at detaljerne i vid udstrækning har svaret til detaljerne i underetagens lofter - bl.a. er der fundet en krone magen til dem, der er anbragt over monogrammerne i underetagens sydvestre rum. Desuden har der vist sig at være bevaret et udsnit af gesimsen, der dannede overgang mellem væg og loft, hvilket der senere skal vendes tilbage til. De barokke enfyldingsdøre må stamme fra samme ombygning, og det samme gælder gulvet med de brede og to tommer tykke planker. Se fig. 4.

1700-tals salens åbne kamin afløstes senere af den nuværende ovn niche, og i 1800-årene blev salen opdelt i fire rum, der først havde glatte, pudsede lofter, men som senere blev udstyret med klodsede loftgesimser. Desuden blev vestgavlens vinduer muret til. Se fig. 5.

I forbindelse med den igangværende restaurering blev det af både brugsmæssige og arkitektoniske grunde besluttet at genskabe overetagens sal ved at sløjfe de opdelende vægge - se fig. 6 - og ved nedtagningen af den tværgående væg's sydlige del viste det sig, at der i væggen var bevaret et udsnit af den store,

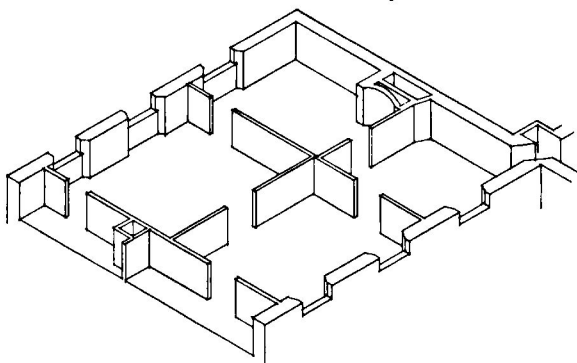


Fig. 5. 1800-årenes opdeling af salen. SMS 1988

trukne barokgesims, af den store hulkehl ovenover samt af selve loftet - se fig. 7a + b. Rester af befæstelser for den forskalling, der har båret barokgesimsen, dokumenterede loftets udstrækning, og det var derfor oplagt at foretage en retablering. I den bevarede stribe af loftfladen var der trukne, profilerede bånd, der må have dannet geometriske figurer lige som i de fornemste af de øvrige lofter. Da det ikke var muligt at rekonstruere disse geometriske figurer, valgtes det i stedet at opsætte belysningsarmaturerne, således at de beskriver en enkel, geometrisk form på loftfladen, nemlig en cirkel. Genåbningen af vestgavlens til-

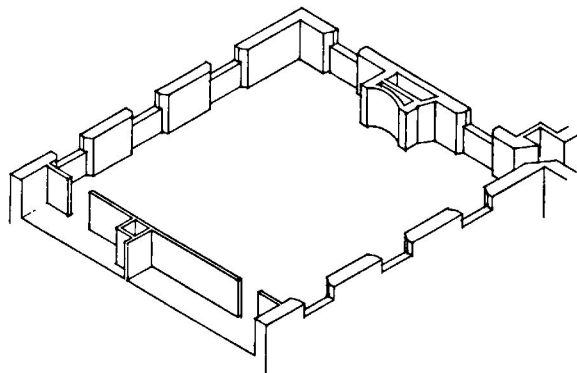


Fig. 6. Den genskabte sal. SMS 1988

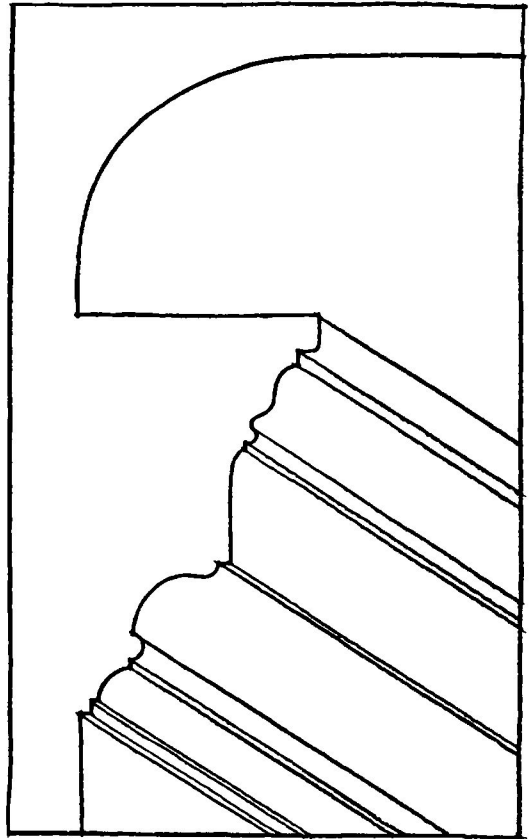


Fig. 7a + b. Det bevarede gesimsudsnit - samt en principtegning af gesimsen og den store hulkehl ovenover. SMS 1988

murede vinduer forbedrede rummets lysforhold afgørende, og en prægtig ovn fra 1766 bidrager til at give rummet karakter. Se fig. 9.

Det er således lykkedes at skabe et stort, smukt rum, som i store træk er kommet til at svare til 1700-årenes sal. Resultatet bygger dels på den bygningshistoriske undersøgelse, hvis resultater her er gengivet i kortfattet form - dels på den afvejning af arkitektoniske og udviklingsmæssige hensyn, som bør foretages i forbindelse med ethvert restaureringsarbejde.

Steffen M. Søndergaard, Melvangvej 8, Askov, 6600 Vejen. Født 1945. Arkitekt med afgang fra Kunstakademiets Arkitektskoles Afdeling for Bygningsrestaurering 1975. Udgør siden 1977 Sønderjyllandsafdelingen af Erik E. Holms tegnestue, der fortrinsvis arbejder med restaureringsopgaver. Har skrevet bogen »Peder Holden Hansens huse« (1986). Er desuden medforfatter til bogen om Grønnegade 12 i Ribe (1986) og til bygningsregistrarterne for Sønderho (1980), Møgeltønder (1985) og Haderslev, bd. 2 (1987). Har skrevet bygningshistoriske artikler - i den aktuelle sammenhæng en artikel om bygningsrestaurering, der bl.a. behandler aspekter af Sønderskovs restaurering - Architectura nr. 10 (1988), der udgives af Selskabet for Arkitekturhistorie.

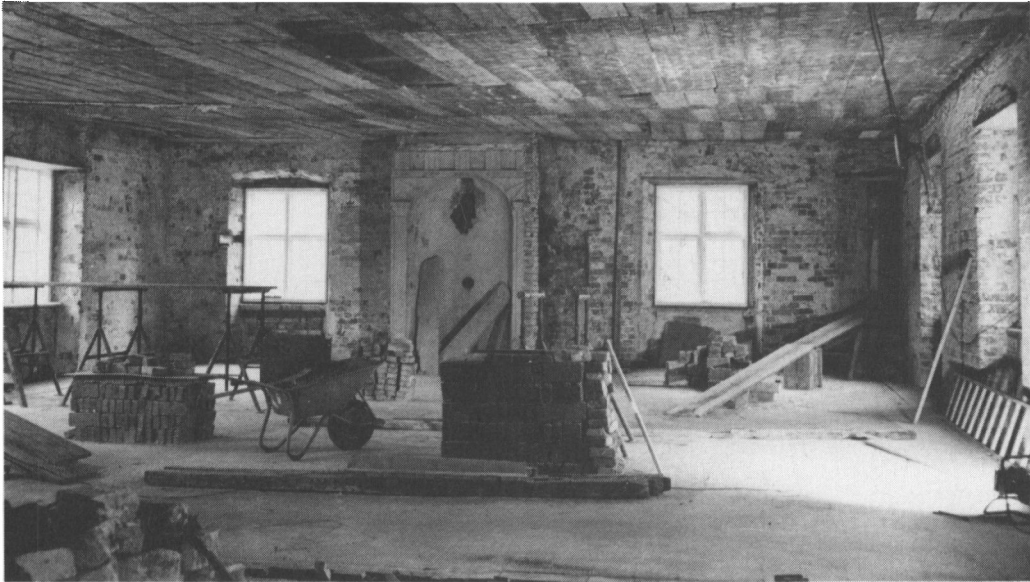


Fig. 8. Salen efter nedtagning af de sene skillevægge og tilhørende lofter. SMS 1988

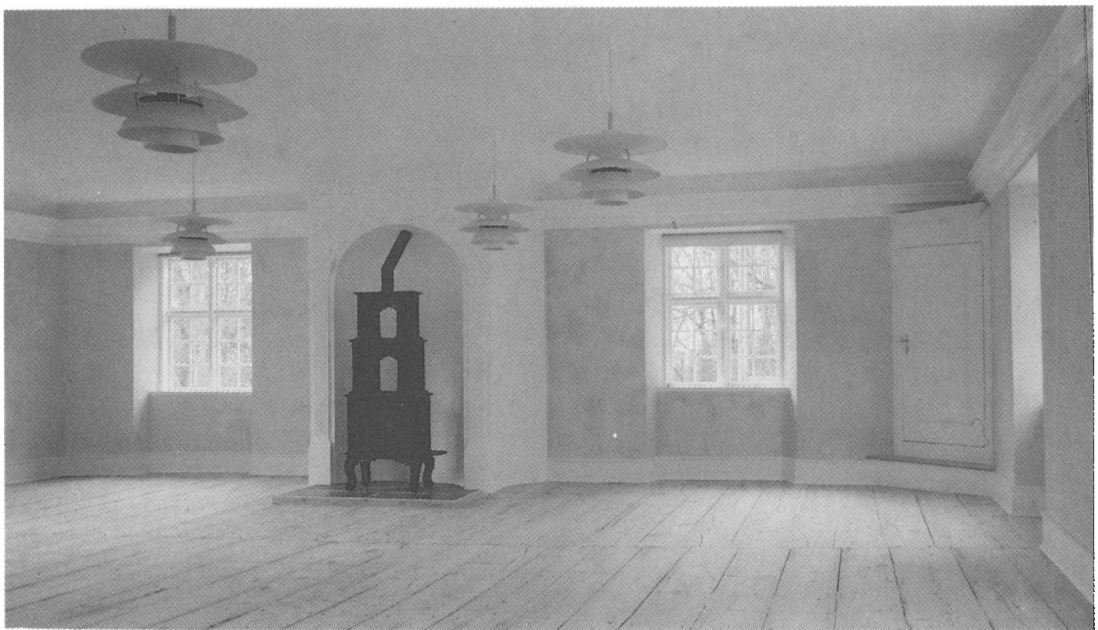


Fig. 9. Den retablerede sal. SMS 1988