



Robert Storm Petersen og Centralbiblioteket i Esbjerg

af Jørgen Broch

Den 6. december 1897 stiftedes Esbjerg Folkebibliotek. Initiativtageren var papirhandler Chr. Tobiesen, der spillede en stor rolle i byens kulturliv. Bl.a. var han også aktiv i forbindelse med stiftelsen af Esbjerg Kunstforening i 1910. Tobiesen blev bibliotekets første formand, en post han beklædte indtil 1901 og igen i årene 1919-1928.

I de første år havde biblioteket ikke egne lokaler, udlånet foregik hos bibliotekets kasserer sagfører Erich Erichsen.

I 1903 flyttedes udlån og læsesal til Danmarksgades Skole.¹ Her blev forholdene efterhånden for trange, og biblioteksforeningen besluttede at opføre en selvstændig biblioteksbygning på hjørnet af Torvegade og Nørregade. Denne bygning blev indviet den 30. april 1927.²

Allerede i efteråret 1926 rettede bibliotekets bestyrelse en henvendelse til Ny Carlsbergfondets bestyrelse med anmodning om hjælp til udsmykning af biblioteks-

bygningen. Da hovedparten af byens befolkning og en del fra omegnen forventedes at have ærinde på biblioteket, »vilde det være af overordentlig Værdi om Husets Udsmykning kunde blive nogenlunde festlig«.³

Henvendelsen blev modtaget positivt i fondet, og man ville aflægge besøg i Esbjerg i foråret 1927 for at se på byggeriet og mødes med bibliotekets bestyrelse.⁴

Ny Carlsbergfondet blev oprettet i 1902 af brygger Carl Jacobsen og hustru Ottilia Jacobsen med det formål at virke i kunstens tjeneste i Danmark. Carl Jacobsen fungerede som fondets formand til sin død i 1914. Herefter beklædtes formandsposten af hans søn Helge Jacobsen,⁵ og det var med ham bibliotekets bestyrelse samarbejdede.

Det nye Centralbibliotek havde en monumental indgang i Nørregade. Udvendigt fire brede trin, der førte til en tung dør. Indenfor skulle man yderligere bestige et





antal trin, før man var kommet op i den høje stueetage. Gik man lige frem fra vestibulen kom man gennem et par svingdøre ind i udlånssalen. Gik man derimod til venstre, nåede man læsesalen for voksne. Under denne befandt sig børnelæsestuen. Hertil havde personalet adgang fra hovedafdelingen gennem en dobbeltdør. Børnene måtte benytte den snævre indgang fra Torvegade.

To måneder efter bibliotekets indvielse meddelte Helge Jacobsen, at Ny Carlsbergfondets direktion efter at have beset bygningen var villig til at yde bidrag til dekorationen af både vestibulen og læsestuen for børn.

Man foreslog, at bestyrelsen i Esbjerg skulle rette en henvendelse til maleren Valdemar Andersen for at undersøge, om han ville påtage sig opgaven, og i bekræftende fald bede ham om et udkast med angivelse af, hvor stort vederlag han mente at han burde beregne sig.⁶

Derimod ville man indtil videre stille udsmykningen af vestibulen i bero, medens man nærmere overvejede, hvilken kunstner man skulle betro arbejdet.⁷

Sagen fulgtes tilsyneladende med stor interesse i Esbjerg, ikke mindst fra de lokale kunstneres side.

Der indløb nemlig et brev hos Ny Carlsbergfondet afsendt fra værnepligtig infanterist i Sønderborg Oskar Jørgensen med civil adresse i Esbjerg.

Han fortalte, at han havde været elev hos Aksel Jørgensen i 4 år, at han var klar over, at man havde henvendt sig til Valdemar Andersen, men at han da gerne ville komme i betragtning ved valget af kunstner til den forestående opgave.⁸

Oskar Jørgensen havde allerede manifesteret sig i Esbjerg, idet han i 1925 udførte

en stor udsmykning af Esbjerg Banks lokaler.⁹

Fra Ny Carlsbergfondet svarede, at man endnu ikke havde taget endelig stilling til, hvorledes man ville gå frem ved tilvejebringelsen af udsmykningen.¹⁰

Biblioteksbestyrelsen henvendte sig til Valdemar Andersen, men hvor langt forhandlingerne med ham kom vides ikke. Der skete nemlig det, at han døde den 15. juli 1928. Man var altså lige vidt.

En anden Esbjerg-kunstner så nu en mulighed for at få opgaven. Det var maleren Oda Peters,¹¹ der den 23. juli 1928 henvendte sig til Ny Carlsbergfondet i et brev, hvori hun beder fondets bestyrelse overlade hende udsmykningsopgaven, da hun er bosat i Esbjerg og kunne ønske en sådan opgave.¹²

Man kan formentlig gå ud fra, at de lokale kunstnere har kontaktet bibliotekets bestyrelse først, men da spørgsmålet om disse kunstneres engagement i Esbjergs kunst- og kulturliv ofte har givet anledning til kontroverser, har bestyrelsen sikkert med glæde fralagt sig ansvaret for valget af kunstner og henvist til Ny Carlsbergfondet.

Der gik nu næsten et år, før der igen er vidnesbyrd om bibliotekets udsmyknings-sag.

I maj 1929 henvendte Ny Carlsbergfondets formand Helge Jacobsen sig til Robert Storm Petersen og bad ham komme til møde på fondets kontor i Glyptoteket for at forhandle om en eventuel dekoration af Esbjerg Centralbiblioteks børnelæsestue.¹³ Storm P. var glad for tilbuddet, og han agtede at påbegynde arbejdet i foråret 1930.

Sagen havde nu stået på i 3 år, og bestyrelsen for Centralbiblioteket var nu selv årsag til, at den blev yderligere forhalet.

Man foreslog nemlig, at man opgav at udsmykke børnelæsesalen til fordel for en dekoration af læsesalen for voksne.¹⁴

Ved brugen af børnelæsesalen i kælderen havde der vist sig nogle ulemper, bl.a. at børn udenfor forstyrrede de læsende børn. Man ville derfor flytte læsesalen til en påtænkt udvidelse af bygningen. Fondet var dog ikke indstillet på at opgave udsmykningens placering og ønskede derfor at stille sagen i bero, indtil Centralbiblioteket havde fundet et blivende lokale for børnelæsesalen.¹⁵

Man kunne måske tro, at kunstneren ville blive fortørnet over denne udsættelse på ubestemt tid og derfor frasige sig opgaven. Det var dog langtfra tilfældet. Han var ked af det og skrev bl.a.: »Men jeg trøster mig med Haabet om, at et nyt Lokale vil blive stillet til Rådighed. Jeg er meget interesseret i Opgaven og tror sikkert, at jeg vil kunne løse den tilfredsstillende«. ¹⁶

Spørgsmålet, der næppe kan besvares er, om Centralbibliotekets bestyrelse var utilfreds med valget af Storm Petersen og derfor forsøgte at få voksenlæsestuen udsmykket for at få udpeget en anden kunstner.

Da man altså muligvis havde forregnet sig, måtte man hastigt på et taktisk tilbageslag.

I de sidste dage af december 1929 vendte man tilbage til fondet og meddelte, at man havde vedtaget at modtage med tak direktionens tilbud. Den påtænkte biblioteksudvidelse og dermed eventuelle flytning af børnelæsestuen, ville sandsynligvis ikke finde sted de første 15 år. Man håbede, at ulemperne med støjen fra gaden ville blive mindre med årene, for så kunne man lade læsestuen blive, hvor den var.¹⁷

Biblioteket fik følgende svar:

»Efter derom indhentet Erklæring fra Hr. Storm Petersen skal Ny Carlsbergfondets Direktion i Besvarelse af Centralbibliotekets Skrivelse af 28. December udtale, at man, saaledes som Forholdene nu ligger, helst saa, at det paagældende Lokale beholdt Karakteren af Børnelæsestue, idet man skulde mene, at biblioteket kunde finde Midler til at sætte en Stopper for Støjen udenfor den nuværende Børnelæsestues Vinduer«. ¹⁸

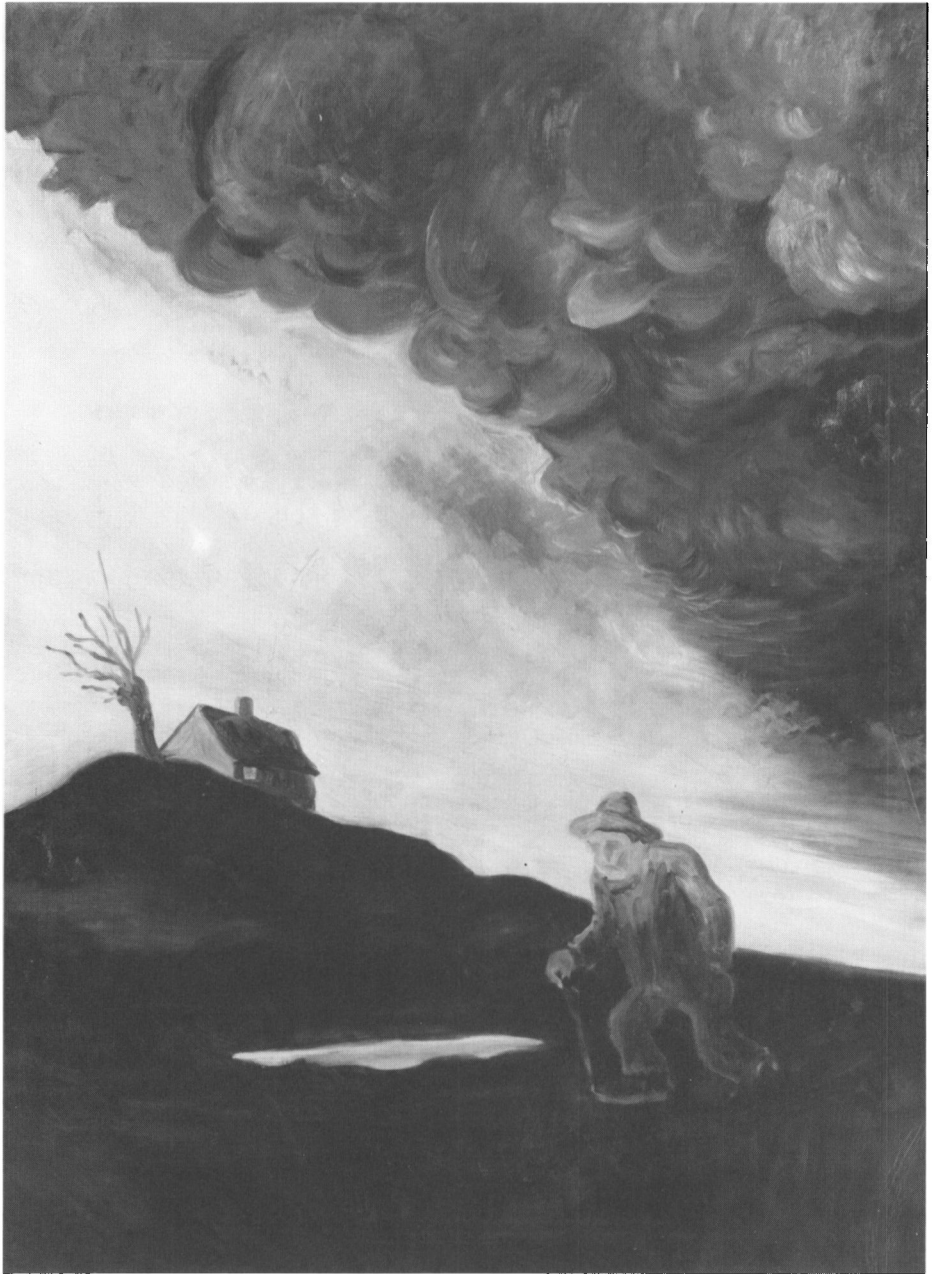
I Esbjerg vedtog man at svare, at man regnede med at kunne bevare børnelæsestuen i de nuværende lokaler, og at man derfor gerne så, at udsmykningen fandt sted.¹⁹

Endelig kunne man give Storm Petersen lov til at påbegynde arbejdet.²⁰ Men den ene måned gik efter den anden, uden at Storm for alvor kunne komme i gang. Han havde bedt sin ven arkitekten Kaare Klint om at udfærdige en tegning af lokalet i Esbjerg. Tegningen var også udført, men Kaare Klint manglede nogle oplysninger, som han havde bedt overbibliotekar Carl Thomsen om at sende.²¹

Storm Petersen rykkede nu for disse oplysninger, der viste sig at være de nøjagtige mål på væggene i lokalet. Carl Thomsen foreslog, at man lod en håndværker opmåle hele rummet og derefter skrive de nøjagtige mål på tegningen. Han foreslog desuden, at Storm Petersen selv kom til Esbjerg for at se rummet, så han bedre kunne danne sig et indtryk af rummets karakter.²²

Storm Petersen kunne dog ikke afse tid til en sådan rejse på grund af teaterarbejde. Kaare Klint var stadig inde i billedet, og da dekorationerne skulle males på lærred og løse blændrammer bad han arkitekt Harald Peters i Esbjerg om at lade en







medarbejder foretage de nødvendige opmålinger af de famøse vægpartier.²³

På grund af tidnød overlod Harald Peters sin kompagnon ved biblioteksbyggeriet C. H. Clausen opmålingssagen. Også denne undskyldte sig med travlhed, og han mente i øvrigt, at opmålingen »vil blive et for stort Ansvar at paatage sig overfor et stort og kostbart Dekorationsarbejde udført på Blindrammer andetsteds. Det var bedre om Blindrammerne udførtes af en nøjagtig Snedker og sendtes til Opspænding i København, men selv det kan jo gaa galt, hvorfor Dekorationsplader helst skulle kunne endelig tilpasses paa Stedet«. ²⁴

Nu mistede Kaare Klint tålmodigheden. »Kære Storm. Først i Dag har jeg modtaget et Svar paa mit Brev som var afsendt 17. April. De kære Mennesker i Esbjerg har haft 18 Dage til at affatte dette taabelige Brev. Selvfølgelig kunne Sagen være ordnet som jeg har foreslået. Nu er der intet andet at gøre, end at vi maa tage sammen til Esbjerg . . .«. ²⁵

Men d'herrer Storm og Klint kom ikke af sted. I stedet sendtes en dame, Rigmor

Andersen, formentlig fra Kaare Klints tegnestue, og hun foretog de længe efterspurgte opmålinger.²⁶

I 1931 var blændrammerne og de tilhørende rammer i oregon pine færdige.²⁷ Der gik nu godt et år for Storm Petersen med at færdiggøre udsmykningen.

I december 1932 meddelte Storm Petersen Ny Carlsbergfondets direktion, at han betragtede sit arbejde ved udsmykningen af børnebiblioteket i Esbjerg som afsluttet. Billederne var blevet ophængt til eftersyn i fondets lokale.

Efter en bestemt plan udarbejdet af Kaare Klint skulle de nu ophænges i Esbjerg. Storm Petersen bad dog om, at billederne forinden måtte blive vist på »Den Internationale Udstilling af Skæmt og Satire« i Liljevalchs Konsthall i Stockholm og derefter på »Den frie Udstilling« i København i foråret 1933.²⁸

Ny Carlsbergfondet accepterede, at udsmykningen blev vist i Stockholm og København og samtidig godkendte man, at kunstnerens honorar for opgaven skulle være 12.000 kr.²⁹

I løbet af sommeren 1933 nåede ud-



smykningen endelig til Esbjerg og den 8. juli, næsten syv år efter biblioteksbestyrelsens første henvendelse, belavede man sig på en overdragelseshøjtidelighed. Ny Carlsbergfondets direktion blev inviteret til at lade sig repræsentere.

I et internt notat på invitationen skrev Helge Jacobsen: »Jeg nærer intet saadant ønske«. Francis Beckett skrev: »Har nok Lyst, kommer til Kbhvn. c. 16.7.« I nederste venstre hjørne: »Senere Tilføjelse: Kan meget vanskelig deltage, men kunde sammen med Direktør Falck maaske koncipere en pæn Skrivelse til Byraadet. 17.7. 1933«. ³⁰

I et afsluttende brev, hvor Helge Jacobsen beklager, at man ikke kan komme til Esbjerg, skriver han: »Efter formanden, Direktør Helge Jacobsens Forslag har Direktionen henvendt sig til den morsomste af alle nulevende danske Kunstnere, og man haaber, at hans muntre og fantasifulde Billeder vil fornøje og underholde mange Børn i Esbjerg baade nu og i Fremtiden«. ³¹

Det lokale, som Storm Petersen fik til opgave at udsmykke, var vel ikke det mest

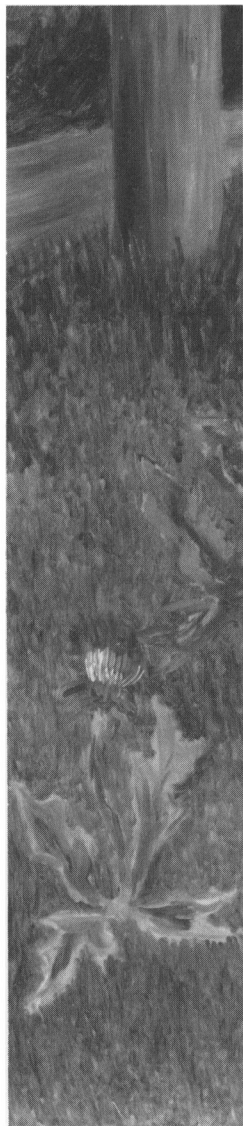
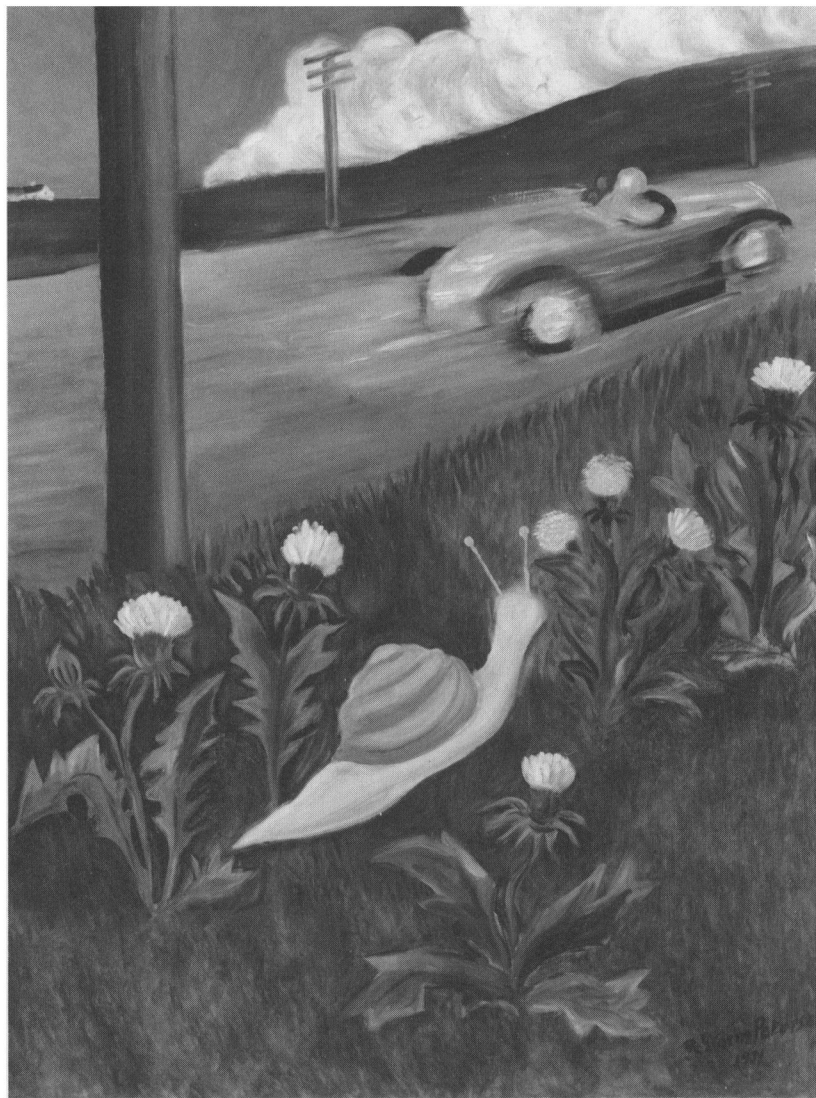
oplagte til formålet. Det var temmelige lavloftet i forhold til størrelsen, og mod Nørregade og Torvegade (syd og vest) var der henholdsvis seks og fire vinduer, der delte væggen i mange småstykker. De var generet af kraftigt modlys, der gjorde betragningen af malerierne vanskelig, (se s. 82 og 83).

Nordvæggen var, bortset fra den smalle indgangsdør helt til venstre, det eneste ubrudte vægstykke, så malerierne her måtte blive udsmykningens centrale del. Midt på østvæggen var dobbeltdøren, der førte ind til bibliotekets andre afdelinger. Det eneste vægstykke, der forblev uden udsmykning, var den yderste højre del af denne væg.

Alle enkeltbillederne, bortset fra de to, der var placeret over dørene, havde samme højde, en højde, der var givet af afstanden mellem reolerne og loftet.

Maleriernes bredde varierede afhængigt af vægstykkernes bredde.

På nord- og østvæggen hang udsmykningens seks meget lange billeder, der alle beskæftiger sig med eventyret i alle dets afskygninger.





Først det klassiske eventyr, delt i en dag-side og en natside, idyllen og uhyggen side om side. Den klare daghimmel adskilt fra den truende og uheldsvangre nattehimmel af et trolde træ, der rækker sine uhyggelige knokkelarme op mod rammens overkant (s. 63).

Herfra føres vi til havbunden, hvor lykkejægere i dykkerdragter vender ryggen mod havets vidunderlige liv for at søge skatten i det sunkne skib i baggrunden (s. 70).

I næste billede er et par globetrottere med indfødte bærere ved at forcere den tropiske regnskov omgivet af et myldrende eksotisk dyreliv (s. 71).

Den endnu på det tidspunkt uopfyldte menneskelige drøm om rejser i universet fantaserer Storm Petersen over i væggen sidste billede, der viser farvestrålende balloner svævende i det uendelige verdensrum (s. 74).

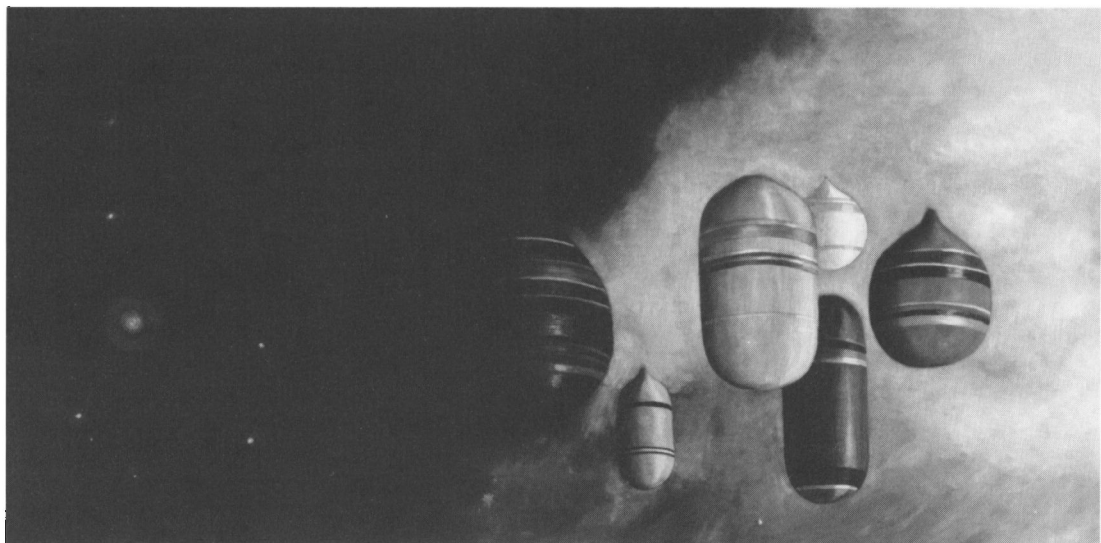
På østvæggen er vi tilbage på jorden

igen i et polarlandskab med sælhund og isbjørne, og langt ude mod horisonten rejser nogle eskimoer med hundeslæde væk fra dyrenes fredelige idyl (s. 75).

I næste felt er idyllen brudt i den hjemlige danske skov, hvor nogle jægere er på jagt med hunde. Her vender vi fra eventyret tilbage til den danske hverdag (s. 78).

De fleste af de små billeder mellem vinduerne har et mere eller mindre håndgribeligt anekdotisk indhold. Man ser f.eks. den indespærrede kanariefugl, der længselsfuldt kigger på en globus og drømmer om et liv i frihed (s. 68). Længslen efter bevægelighed og frihed går igen i to andre malerier. På det ene betragter sneglen i grøftekanten en hastigt forbigående sportsvogn (s. 72). I det andet basker tre fugleunger med de endnu uudviklede vinger i et forsøg på at følge en flyvemaskine (s. 77).

Kontraster bliver også fremhævet i bille-





det af munken, der har vendt verden ryggen for at hellige sig sine skriverier (s. 80). Bagstrævet sættes i relief af, at han endog skriver med fjerpen. Uden for hans vindue er verden gået videre, floden, byen og himlen vrimler med skibe, biler og flyvemaskiner.

En landevej fører gennem en landsby, og i forgrunden står to gamle kællinger og sladrer. Bagved dubleres de af et par snadrende ænder (s. 81).

Storm Petersen satiriserer over rigmanden, der træder den første forårsblomst ned, fordi han har for travlt med at læse de sidste noteringer fra børsen (s. 76).

På et af de mere venlige billeder ser man en mand stå på en lille bro, der fører over en å. Han betragter med ryggen til os en pragtfuld regnbue. Ved siden af ham sidder en lille hvid hund. Måske et selvportræt med hunden Grog (s. 73).

Den tidligere omtalte biblioteksudvidelse lod vente på sig i 2 gange 15 år. Først i 1960 flyttedes børnebiblioteket til nye lokaler. Arkitekten havde fået besked på at tage hensyn til, at udsmykningen i sin

helhed kunne hænge i den nye sal.

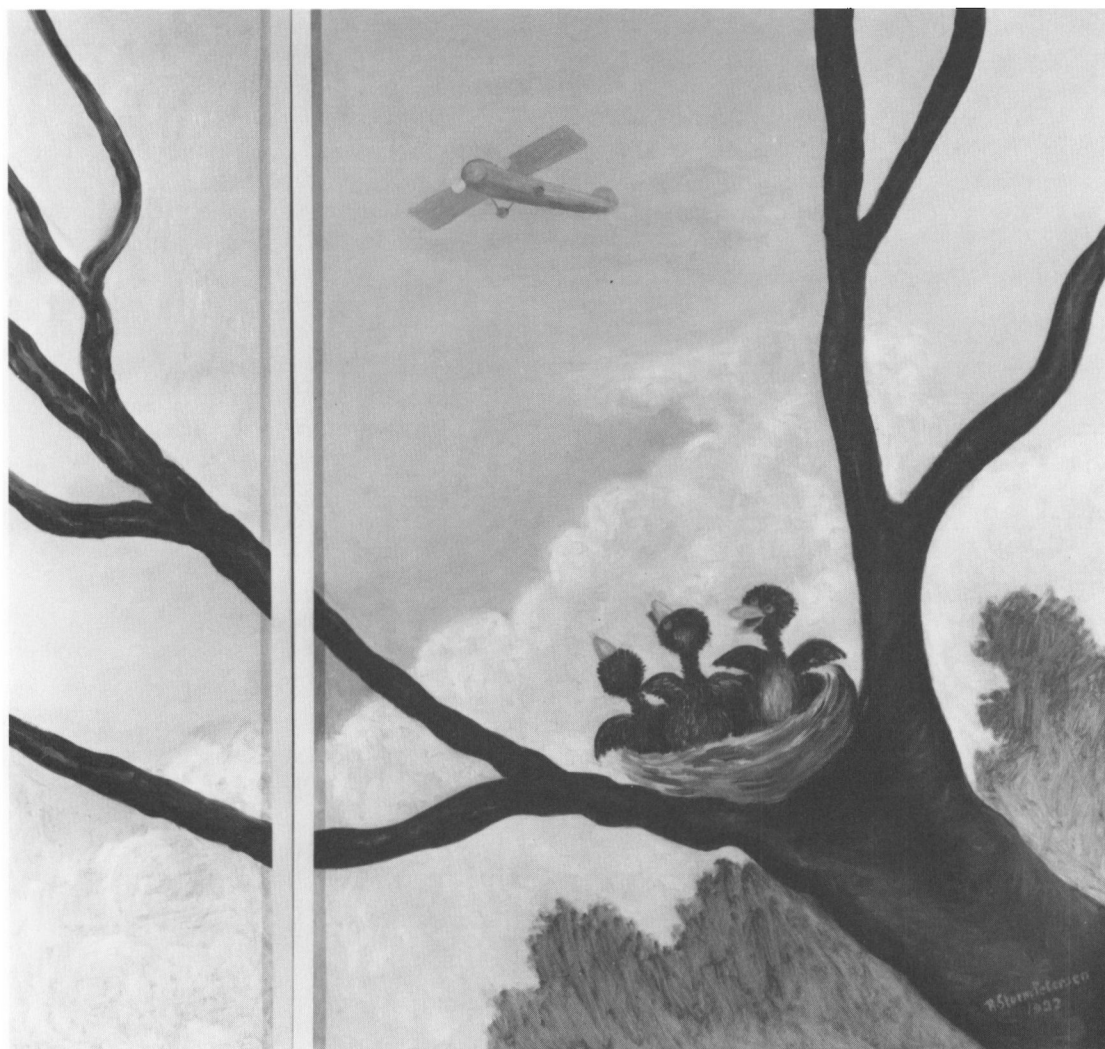
De gamle oregon pine-rammer, der var blevet mørkebrune, blev udskiftet med nye smalle, gråmalede rammer. Da billederne skulle genophænges, blev de båret ind under anførsel af Ny Carlsbergfondets daværende formand V. Thorlacius-Ussing og Esbjerg Kunstforenings næstformand malmester Arne Broch.

Da viste det sig, at billederne slet ikke kunne være der.³² Til ubodelig skade for helheden blev udsmykningen splittet op og dele af den placeret i andre af bibliotekets lokaler.

I 1982, i hundredåret for Storm P.'s fødsel, ønskede Esbjerg Kunstforening at fejre kunstneren i Kunstpavillonen med en rekonstruktion af udsmykningens gamle ophængning. Det var netop, da man var i gang med det nye og meget omfattende biblioteksbyggeri i Esbjerg.

Ophængningen i Kunstpavillonen, der blev suppleret med en lang række af Storm Petersens tegninger fra Storm P.-museet, viste med al ønskelig tydelighed, at udsmykningen var i en konserveringsmæssig





dårlig stand. Det stærke lys afslørede mange buler, småhuller og rifter, indtørrede steder og snavsede billedflader.

På rekordtid fik byrådet afsat de sidste midler fra Strandbios fond³³ til en gennemgribende restaurering og konservering i Kunstmuseernes Fælleskonservering i Århus.

Behandlingen gjorde underværker, farverne fik sin tidligere intensitet tilbage.

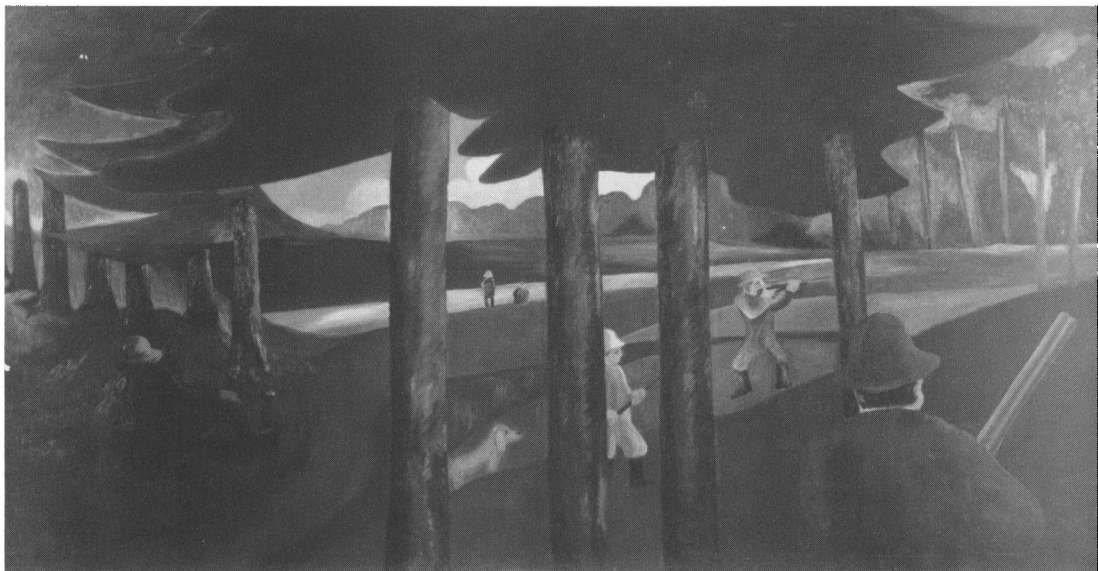
Da man i 1984, kort før bibliotekets indvielse, skulle hænge værkerne op for tredje gang, havde man været mere heldige. Til trods for, at arkitekterne ikke havde fået oplyst målene på malerierne lykkedes genophængningen på rimelig måde, selv om man straks måtte opgive at anvende den Kaare Klint'ske rækkefølge. Alle 20 malerier er ophængt og tilgængelige for publikum.

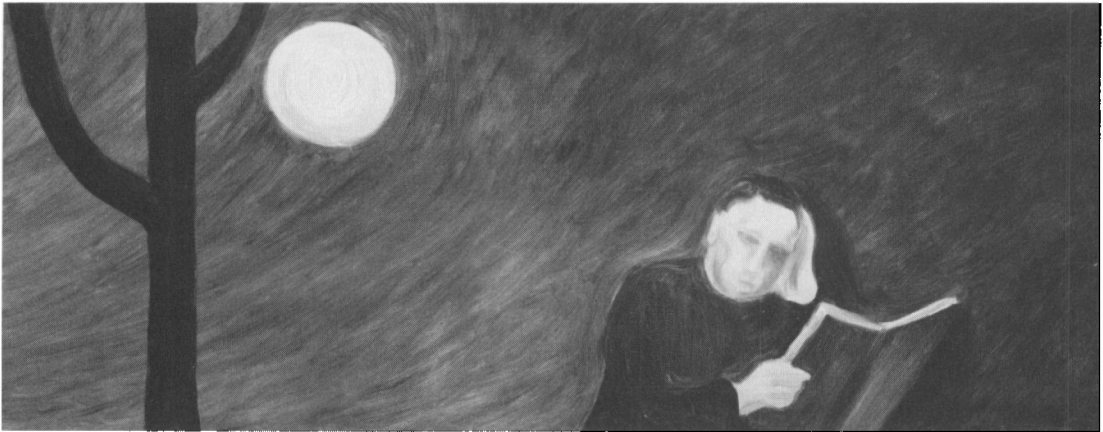
Storm P. var i sin tid ikke vurderet ret

højt som maler i alle kredse. Så sent som i 1968 skrev Poul Vad i sin bog »Billedet, væggen og rummet«:³⁴ »I denne forbindelse skal omtales Storm P.'s dekorationer i børnebiblioteket i Esbjerg, uortodokst rædselsfulde i farven, helt igennem dårlige som maleri, herligt myldrende med fantasifulde »litterære« og poetiske motiver, alt sammen egenskaber som på storartet vis lader dem opfylde deres funktion på dette givne sted«.

Efterkrigstidens tiltagende ændring i vort farvesyn, en udvikling, der især i de sidste 20-25 år har taget fart, gør, at vi i dag accepterer stærkere kulører overalt. Dermed er vores holdning til Storm P.'s farver ændret, så vi i dag ikke opfatter dem som specielt »rædselsfulde«, men vel nærmere som smukke og nutidige.

Går man dekorationens enkelte værker igennem, er der klart en kvalitetsforskel,



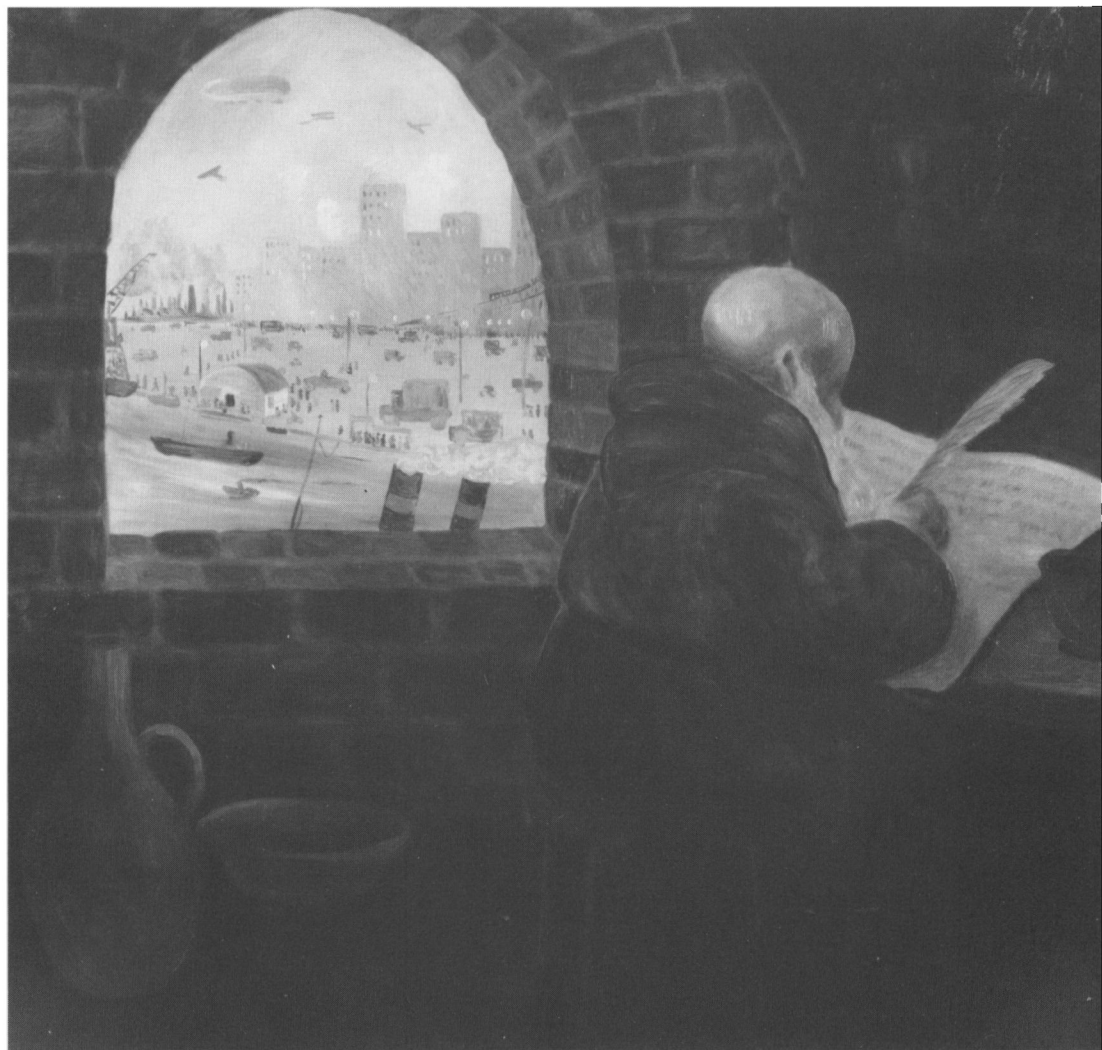


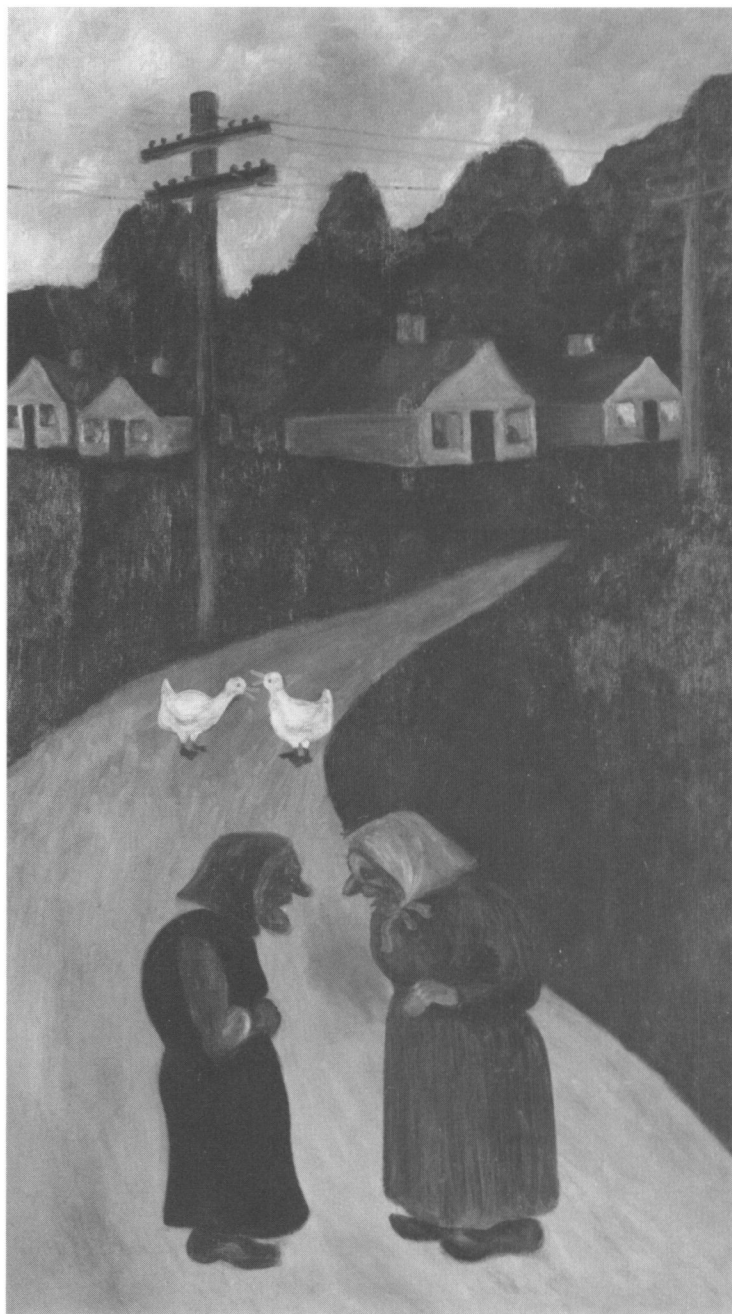
men de bedste rangerer på højde med mange af Storm Petersens jævnaldrende anerkendte kunstnerkollegers værker.

Er de »litterære« i indholdet, hænger det naturligtvis sammen med udsmyknin- gens formål, men de maleriske og koloristi- ske kvaliteter er åbenbare.

Kildehenvisninger

1. Verner Bruhn: Kulturlivet i Esbjerg 1897. Udgi- vet af Esbjerg Kommune, bibliotekerne, 1972. s. 7-8.
2. Jørgen Broch: Ildhu og Vovemod, Esbjerg Kunst- forening 1910-1985. Udgivet af Esbjerg Kunst- forening, 1985. s. 41.
3. Brev fra Centralbibliotekets bestyrelse til Ny Carlsbergfondets bestyrelse 3/11 1926 (NCF).
4. Brev fra Ny Carlsbergfondets formand Helge Ja- cobsen til Chr. Tobiesen. Udateret (Kopi i NCF).
5. Helge Jacobsen (1882-1946). Fra 1914 formand for Ny Carlsbergfondet og direktør for Ny Carls- berg Glyptotek.
6. Valdemar Andersen (1875-1928) dansk maler og tegner.
7. Brev fra Ny Carlsbergfondet til bestyrelsen for Centralbiblioteket i Esbjerg 27/6 1927 (Kopi i NCF).
8. Brev fra maleren Oskar Jørgensen (født 1902) til Ny Carlsbergfondet 5/7 1927 (NCF).
9. Tage Sørensen: Esbjerg før 1925 i malerkunst og farver, Lumino Forlaget 1983 s. 357-60.
10. Brev fra Ny Carlsbergfondet til Oskar Jørgensen 12/8 1927 (Kopi i NCF).
11. Oda Peters (født 1894), dansk maler.
12. Brev fra Oda Peters til Ny Carlsbergfondet 23/7 1928. (NCF).
13. Brev fra Ny Carlsbergfondet til Robert Storm Pe- tersen (1882-1949) 11/5 1929. (SPM).
14. Brev fra bibliotekets nye formand A. C. Krebs til Ny Carlsbergfondet 13/10 1929. (NCF).
15. Brev fra Ny Carlsbergfondet til bibliotekets besty- relse 1/11 1929 (kopi i NCF).
16. Brev fra Storm Petersen til Helge Jacobsen 7/11 1929 (NCF).
17. Brev fra bibliotekets bestyrelse til Ny Carlsberg- fondet 28/12 1929 (NCF).
18. Brev fra Ny Carlsbergfondet til bibliotekets besty- relse 10/1 1930 (kopi i NCF).
19. Brev fra biblioteket til Ny Carlsbergfondet 10/2 1930. (NCF).
20. Brev fra Ny Carlsbergfondet til Storm Petersen 19/5 1930 (kopi i NCF).
21. Brev fra Kaare Klint til Storm Petersen 16/1 1931 (SPM).
22. Brev fra overbibliotekar Carl Thomsen til Storm Petersen 21/1 1931 (SPM).
23. Brev fra Kaare Klint til arkitekt Harald Peters, Esbjerg 17/4 1931 (kopi i SPM).
24. Brev fra arkitekt C. H. Clausen, Esbjerg til Kaare







- Klint, Kbh. 4/5 1931 (SPM).
25. Brev fra Kaare Klint til Storm Petersen 6/5 1931 (SPM).
 26. Regning på arbejdsløn, rejse m.v. fra Rigmor Andersen 4/7 1931 (SPM).
 27. Regning fra Københavns Nye Rammefabrik til Storm Petersen. Prisen for 20 rammer incl. påslået lærred var 800 kr. (SPM).
 28. Brev fra Storm Petersen til Ny Carlsbergfondets direktion 11/12 1932 (NCF).
 29. Brev fra Ny Carlsbergfondet til Storm Petersen 6/1 1933 (SPM).
 30. Brev fra Centralbiblioteket til Ny Carlsbergfondet 8/7 1933 med senere påskrifter i fondet (NCF).
 31. Brev fra Ny Carlsbergfondet til Centralbiblioteket 28/7 1933 (NCF).
 32. Iflg. samtale i 1982 med stadsbibliotekar Johs. Petersen, der i 1960 var vicebibliotekar på Centralbiblioteket.



33. Strandbios fond. Midlerne stammede fra overskuddet af den kommunalt ejede biograf Strandbio.
34. Poul Vad: Billedet, væggen og rummet. Et essay om moderne dansk vægkunst, Gyldendal 1968 s. 48.

(NCF) og (SPM) efter kildehenvisningen betyder, at kilden befinder sig henholdsvis i Ny Carlsbergfondets arkiv og i Storm P.-museets arkiv.

Jørgen Broch, født 1941 i Esbjerg. Lærereksamen 1965. Fra 1974-1985 daglig kunstnerisk leder af Esbjerg Kunstforenings Samling. Havbakken 90, 6710 Esbjerg V. Artikler om kunst i Esbjerg Kunstforenings udstillingskataloger. Redigeret Esbjerg Kunstforenings genudgivelse af »linien 1934-1939« (forord og registre), 1984. Udgivet »Ildhu og vovemod, Esbjerg Kunstforening 1910-1985«, 1985. Artikelserie i dagbladet Vestkysten om kunst i offentlig eje i Esbjerg, 1985 og 1986.