

Henriette Eilschou og de romantiske haver i Ribe

Af Carsten Teilman Hald

Efter de store politiske og økonomiske omvæltninger, der fulgte med statsbankerotten i 1813, afståelsen af Norge i 1814, afslutningen af Englandskrigene og Wiener-kongressen 1815 lykkedes det borgerskabet i begyndelsen af det 19. århundrede inden for malerkunstens område at bryde dets hidtidige aristokratiske mæcenat. De store lærreder med konger og adelsmænd omgivet af magtens insignier højt hævet over hverdagens problemer hørte nu fortiden til. Nu var det borgerdyderne som nøjsomhed og stræbsomhed og en mere jordnær livsindstilling, der præger de små omhyggeligt udførte billeder af upretentiøse personers hverdag, således som de bl.a. kan iagttages på Eckersberg's billeder.

Men denne borgerlige klassicisms malemåde satte sig imidlertid kun få spor hos de på den jyske halvø virkende ikke-akademisk uddannede kunstnere og kunsthåndværkere, hvis oplæring, produktion og hele livsforløb sædvanligvis taber sig i det ukendte!

For Ribes vedkommende er udviklingen parallel med de øvrige jyske købstæder. Gennem århundreder er der bevaret få navne og endnu færre oplysninger om lokalt bosiddende kunstnere, der har udøvet kunstmalerhåndværket. Fra det 17. århundrede kan således eksempelvis nævnes Jacob Adrian Meulengraf og Hans Olsen, fra det 18. århundrede Hans Poulsen, og endelig fra det 19. først og fremmest Peder Using, der bl.a. i 1832 malede Torvet, samt i 1838 og 1860 Nørreport i Ribe. Endvidere har kancelliråd Rosengren på ren amatørbasis allerede i 1810 udført en udmærket tegning af Torvet, hvorimod eksisterende tegninger af Sønderportsgade, samt af Vagthuset på Torvet er usignede og mangler enhver



Fig. 1.
Henriette Eilschou (1817-1877).
Foto L. E. Bøgh, Aarhus.

oplysning om kunstnerisk ophav². Især den sidstnævnte tegning hører til kunsthistoriens grænseområde, men er ikke uden folkloristisk betydning.

Det hørte med til det 19. århundredes kulturelle dannelses-mønster, at de velhavende borgerdøtre erhvervede en vis færdighed i at tegne, og mange malere og kunstnere ernærede sig ved at give undervisning heri, således f.eks. C. D. Gebauer i Århus, der var blandt de få akademi-uddannede kunstnere, der i dette århundredes første halvdel havde fast bopæl i Jylland.

Til denne kreds af tegnende piger hørte for Ribes vedkommende Henriette Eilschou (fig. 1). Hun drev det videre end de fleste af sine samtidige, idet hun ud over at være en habil tegner, både magtede og mestrede oliemaleriets teknik, hvorved hun skabte en lille, men udsøgt serie af små malerier af datidens romantiske haveanlæg i Ribe.

Over hendes kunst er der et vist akademisk præg, der er dybde og perspektiv, der er lys og skygge i hendes billeder, koloriten er varm, ligesom farveskalaen på hendes palet er stor. Motivvalget og emnebehandlingen er i det små en videreførelse af de ideer, som bl.a. den schweizisk fødte franske

filosof Jean-Jacques Rousseau i 1750'erne og 1760'erne lancerede, om at vende civilisationen ryggen til fordel for den totalt uspolerede natur. Disse tanker skabte dyrkelsen af den landlige idyl, og snart kappedes både digtere og malere om at besyngne den. For Danmarks vedkommende skabte malere som Erik Pauelsen, Jens Juel, Elias Meyer og den unge Eckersberg i tiden før og omkring år 1800 en serie af sentimentale have- og parkbilleder fra det ø-danske område. Som formentlig den første har Henriette Eilschou derimod skildret en række have-idyller i Ribe og derved givet et vægtigt bidrag til den intime borgerlige kulturs historie i Vestjylland.

Af sædelighedsgrunde kunne datidens kvinder ikke optages på Kunstakademiet i København, da man malede efter nøgen model, hvorfor det på forhånd er udelukket, at hun har frekventeret dette. Hun kunne på linie med f.eks. blomstermalerinden Christine Løvmand være blevet uddannet privat hos en eller flere københavnske kunstnere, men om et sådant uddannelsesforløb foreligger der ingen tradition.

Det er i Ribe, at udgangspunktet skal tages, og inspirationskilden til Henriette Eilschou's kunst skal søges, hvor hun fødtes den 10. august 1817 som datter af apoteker Christian Cornelius Eilschou og Anania Hanssen⁵.

Om faderen og den fædrene slægts æstetiske interesser og kunstneriske talenter véd man uendelig lidt. De fremtræder gennem 3 generationer som kendte og markante apotekere i Ribe⁶. Særlig indtager farfaderen, Andreas Michaël Eilschou (1747-1824) på grund af sin tilbagevendende kritik at bystyret en central plads i sin samtids historie. Frederik den Sjette kaldte ham »Det urolige Hoved i Ribe«⁵.

Moderen Anania Hanssen (1788-1864)⁶ var datter af Katedralskolens kunstelskende og Rousseau-begejstrede rektor Lorenz Hanssen. Han dyrkede i sin ungdom sideløbende med sit teologiske studium tegnekunsten i København, og senere gav han i sit hjem i Ribe gratis tegneundervisning til dem af byens borgere, der havde lyst⁷. For at fremme havekunsten anlagde han en slags planteskole, og hans indsats på havekunstens område gør det nærliggende at betragte ham som ophavsmænd til anlæggelsen af en række sentimentale haver i

Ribe, der alle blev præget af prospektmaleriets idyliske stil, som de franske 1600-tals malere Nicolas Poussin og Claude Lorrain ved deres bekendte malerier havde givet til videre efterfølgelse. Haverne skulle anlægges som et stykke poesi – en række billeder, der kunne både glæde og sysselsætte fantasien.

Af morfaderen har Henriette imidlertid ikke modtaget undervisning, da han døde et årstid før hun blev født, men derimod fra moderens hånd. Igennem 1820'erne og 1830'erne videreførte hun sin faders kunstkreds, og omkring sig på apoteket samlede hun familiens og vennekredsens piger, der udover tegnekunsten først og fremmest dyrkede broderiet. I denne kreds skabtes en fornem serie af broderier, bestående dels af billeder i den såkaldte kobberstikmanér – også kaldet hårbroderie – med motiver fra bl.a. Ossiadigtenes fascinerende sagnverden, dels af blomsterbilleder i kulørt silketråd, der den dag idag gengiver de gamle Ribehavers blomsterflor. En del af disse broderier findes idag på de vestjyske museer⁸, en del i den Eilschou'ske efterslægt, som f.eks. det af Henriettes ældre søster Jacobine Laurence udførte blomsterbillede, der daterer sig fra 1824. (fig. 2).

Med en kunstnerisk begavet bedstefader og en talentfuld moder, der både havde evner og vilje til at lade sine døtre i videst muligt omfang tilegne sig datidens almindelige dannelse, var der hermed lagt et fundament for Henriettes almindelige kunstneriske dannelse. Men hertil kommer endvidere påvirkning udefra, der skulle blive af betydning for udviklingen af hendes talent.

I 1836 opholdt Eckersberg-eleven Jørgen Roed sig i en 3-måneders periode i Ribe. Han tog ivrigt del i byens almindelige selskabelighed, hvorved han også kom i kontakt med byens apotekerfamilie. Dette fremgår bl.a. af en udtalelse fra Henriette's morbroder, adjunkt Peter Tetens Hanssen: »Det har været mange her i Byen behageligt, at Hr. Roed paatog sig det Hverv at udføre Afbildning af vor ærværdige Domkirke. Denne unge Mand har ved sin fordringsløse Opførsel ei mindre end ved sit Talent erhvervet sig her megen Agtelse«⁹.

At den kunstinteresserede pige har fulgt med Roed røber en lille blyantstegning fra hendes hånd af Ribe Domkirke, hvor

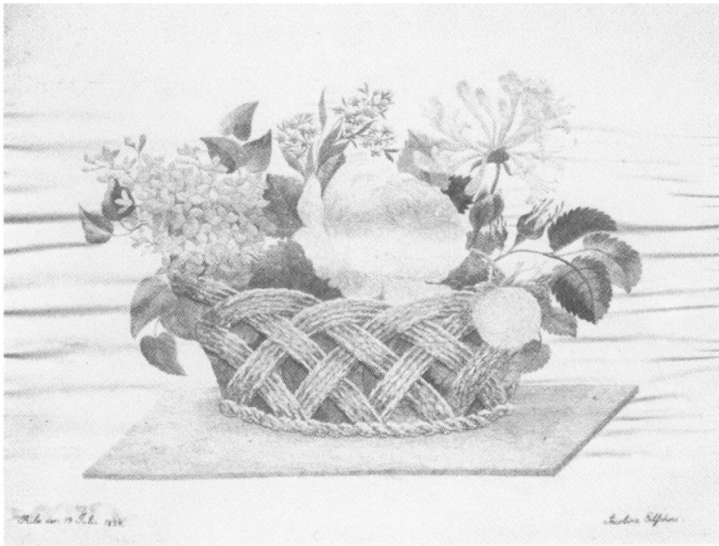


Fig. 2. Kunstbroderi, udført af Jacobine Laurence Eilschou i 1824. Privateje. Foto forfatteren.

vinklen er den samme, som Roed benytter i sine fire billeder af domkirkens ydre, der ses fra nordøst, hvorved kirkens særegne arkitektur med det karakteristiske korparti og det vældige borgertårn fremhæves. Interessant er det at sammenholde den nettede pigestreg med den professionelle malers: man mærker, at det kniber for amatøreren at få de rette proportioner i tårnet.

Var dette sommerophold i Ribe nok så kortvarigt, forårsagede det ikke desto mindre et livslangt bekendtskab mellem den Eilschou'ske familie og Jørgen Roed, der bl.a. manifesterede sig i, at han senere portrætterede medlemmer af Henriettes familie¹⁰.

Havde Jørgen Roeds Ribe-ophold indviet Henriette i enkelte af den akademiske maletekniks elementære og teoretiske grundsætninger, så betød dog den århusianske malersvend Ole Mathiesen Bøgh's (1811-38) ophold i Ribe i 1837 den praktiske oplæring. Han blev anbefalet for Anania Hanssen af den

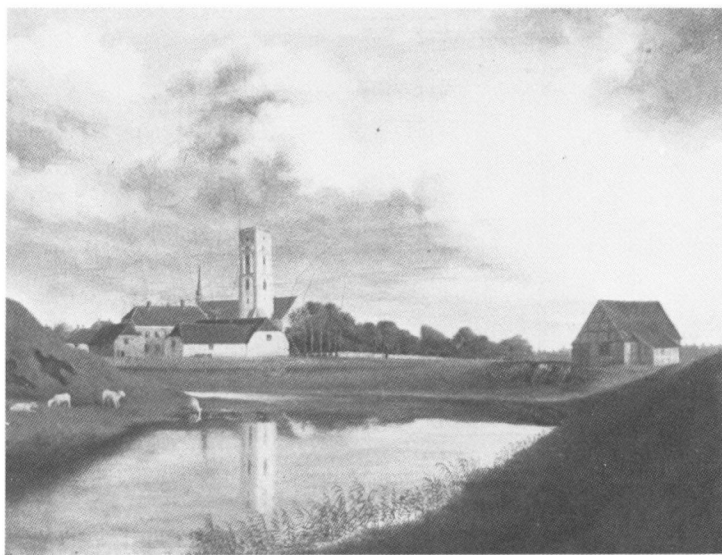


Fig. 3. Ribe Slotsbanke med Korsbrødregaard, malet 1837 af Ole Mathiesen Bøgh. Privateje. Foto forfatteren.

driftige apoteker David Seidelin i Skanderborg, der var bekendt af hendes 2. mand, apoteker Frederik v. Stöcken (1796-1868), der havde overtaget apoteket i Ribe ved Christian Cornelius Eilschou's tidlige død i 1830.

Hvor længe Ole Bøgh har opholdt sig i Ribe véd man ikke, men han ses i al fald i 1837 at have signeret et billede af Ribe Slotsbanke med Korsbrødregården, der i baggrunden domineres af den dengang hvidkalkede domkirke¹¹ (fig. 3).

Sammenholder man dette maleri med de af Henriette malede, er der fin overensstemmelse i både teknik og motivbearbejdelse, der herved kun kan bekræfte familietraditionen om, at Ole Bøgh var den 17-årige piges egentlige læremester i arkitektur- og landskabsmaleri. Hvorvidt Henriette på et senere tidspunkt også har haft kontakt med Bøghs broder Jens Christian Bøgh (1816-78), der efter en oprindelig ren håndværksmæssig uddannelse opholdt sig et par år ved Kunstakademiet i København og senere slog sig ned i Århus som land-

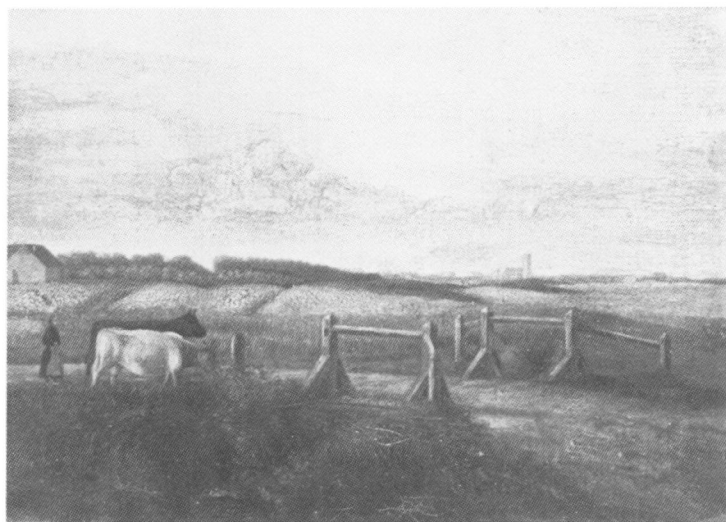


Fig. 4. Gl. Varde Landevej, malet af Henriette Eilschou ca. 1840. Privateje. Foto forfatteren.

skabsmaler, har man intet kendskab til, men man véd, at Henriette Eilschou har opholdt sig i Århus, hvor hun blev fotograferet af L. E. Bøgh, jvf. fig. 1.

På linie med sin moder har den lille Ribe-kunstnerinde ladet sig inspirere af udenlandske kobberstik, således f.eks. af Naudets kobberstik efter Claude Lorrains maleri fra den romerske kampagne, »Vue des plus beaux Edisons dans une Campagne de Rome«¹². Af dette stik fornemmer man visse, omend svage reminiscenser i hendes maleri »Gl. Varde landevej«, hvor den romerske kampagnes ruiner er blevet erstattet med en i let dis indhyllet Ribe Domkirke (fig. 4).

Da hun med sin pensel har skildret amtmansshaven (fig. 5), bispehaven (fig. 6) og apotekerhaven (fig. 7), hvor blomster og træer udgør den væsentligste bestanddel, virker det som en naturlig følge heraf, at hun også har dyrket det egentlige blomstermaleri, og hvad hendes søstre og veninder formåede med nål og tråd, har hun formået med sin pensel. Således har



Fig. 5. Haven til Ribe Amtmandsbolig, malet af Henriette Eilschou ca. 1860. Foto forfatteren.

hun i en fremrykket alder med sand virtuositet formået at bevare indtrykket af årets sidste rose.

Umiddelbart ville det være nærliggende at søge kilderne til hendes blomstermaleri hos datidens kendte blomstermaler Claus Ditlev Fritsch (1765-1841), da hendes bedstemoder på fædrene side tilhørte Ribe-familien Fritsch, men hidtil er det ikke lykkedes at påvise nogen relation mellem blomstermaleren og den ripensiske familie.

Henriette Eilschou har aldrig udarbejdet nogen fortegnelse over sin produktion, der foreligger ingen dagbogsoptegnelser, brevmateriale eller andre arkivalier, der blot kan give en fornemmelse om omfanget. Hendes billeder, der alle er usignede, er ikke skabt med salg for øje, ligeså lidt som de nogensinde er blevet gjort til genstand for offentlig udstilling. De er fremstillet til glæde for en snæver familiekerne.

Blandt hendes 5 gifte søskende og deres slægt skal hendes arbejder derfor søges, og af 14 søskendebørn ses der idag kun at være efterkommere efter 2, hvoraf kun den ene har inter-



Fig. 6. Taarnborg i Ribe, daværende bispegård, set fra haven, akvarel af Henriette Eilshou ca. 1860. Foto forfatteren.

esse i denne sammenhæng, nemlig apoteker Rasmus Christian Cornelius Nielsen (1839-1920), Varde, der var søn af hendes ovenfor omtalte søster Jacobine Laurence (1809-1855) og stiftamtmand Henrik Christian Nielsen (1805-85), Ribe¹³. For denne nevø og hans 2 søskende, der begge døde tidligt, kom Henriette Eilshou og hendes ligeledes ugifte søster Elise (1816-1878) til mere eller mindre at træde i moders sted, og ret naturligt fandt »tante Jettes« efterladenskaber, der var uden nogen form for kommerciel værdi for samtiden, vej til nevøen på Varde Apotek, for hvem de pågældende billeder havde stor erindringsværdi¹⁴.

Om Henriettes liv er der endvidere at fortælle, at hun forblev i barndomshjemmet, og efter moderens død styrede hun og søsteren Elise hus for Frederik v. Stöcken, der ved sit testamente gengældte deres hengivenhed således: »I Betragtning af, at mine kjære Steddøtre Elise og Henriette gennem en længere Aarrække ikke have oppebaaret nogen egentlig Rente af deres Fædrene Arv, medens de med al Flid og Iver har virket i Husets Tjeneste, finder jeg Anledning til som Godtgørelse og Oprejsning for Dem, hermed at bestemme som mit Ønske og min Vilie, at de skulle være berettiget til at overtage for en Sum af 2.500 Rdl, skriver totusinde og femhundrede Rigsdaler, det Hus i Bispegade her i Ribe, Matr. nr. 106 A og B¹ med Grund, Have og Tilbehør, som jeg har tilkøbt mig af Kjøbmand Th. Böggild«.

Og efter Frederik v. Stöckens død overtog de to søstre herefter huset i Bispegade, og sammen med deres to gifte søstre, Ingeborg Kirstine (1814-1885), enke efter borgmester Hans Tranberg i Ribe, og Sophie (1823-?), enke efter adjunkt Carl d'Origny, deltog de som selvskevne, kære gæster ved deres svoger, stiftamtmand Henrik Nielsens middagsbord hver søndag og ved alle årets højtider og andre fest- og glædesdage i familien og den store vennekreds.

Den 23. april 1877 døde Henriette Eilschou, og året efter søsteren Elise, og begge blev de begravet i forældrenes gravsted på Sct. Catharina Kirkegården i Ribe. Da boet efter Frederik v. Stöcken endnu ikke var afsluttet, blev »tanternes bo« inddraget i dettes vidtløftige skifte, der først blev afsluttet i 1904.

Fortegnelse over de i dag kendte arbejder af Henriette Eilschou

1. Ribe Domkirke (1836).

Ikke betegnet. Blyantstegning på papir. 14×19 cm. Oplysning om billedets kunstneriske ophav skyldes Henriette Eilschou's søsters sønndatter, fru apotheker Jac. Friis, f. Nielsen, Varde (1872-1962).

Proveniensen: Altid i den Eilschou'ske efterslægts eje.

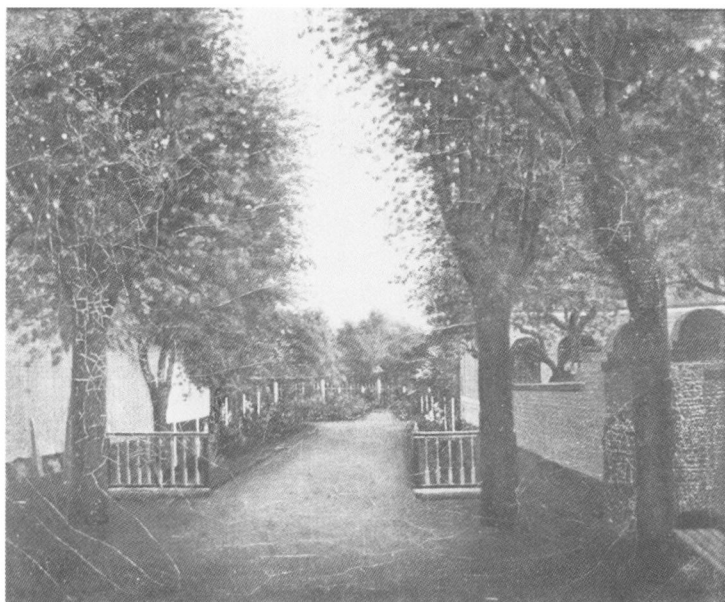


Fig. 7. Haven ved Ribe Apotek 1859, malet af Henriette Eilschou. Privateje. Foto forfatteren.

2. Ribe set fra Broen mellem Plantagen og Troils Kro (Gamle Varde Landevej). (ca. 1840), Fig. 4.
Betegnet af søstersønnen apoteker R. C. C. Nielsen, Varde: Malet af Jette Eilskov og med oplysning om motiv. Olie på lærred. 21,5×27 cm. Samtidig forgyldt ramme.
Proveniens som 1.
3. Haven ved Amtmandsgården i Ribe i Stiftamtmand Nielsens tid. (ca. 1860). Fig. 5.
Betegnet: Jette Eilskov fecit. Olie på lærred. 21,5×28,5 cm. Samtidig forgyldt ramme.
Proveniens som 1.
4. Amtmandshaven i Ribe (ca. 1860).
Betegnet: Tegnet af Jette Eilskov. Akvarel. 11,5×17 cm.
Proveniens som 1.
5. Ribe bispegård set fra haven. (ca. 1860). Fig. 6.
Ikke betegnet. Akvarel 32×39 cm. (lysmål). Nyere forgyldt ramme.
Proveniens som 1. Oplysning om billedets kunstneriske ophav som 1.
6. Haven ved Ribe Apothek, (1859). Fig. 7.
Betegnet med blæk på lærreds bagside f.s.v.a. motiv og år. Påskrift på

- ramme: Malet af Jette Eilskov.olie på lærred, 21×25,5 cm.
Proveniens som 1.
7. Reine Claude, Verbesse, Viola Tricolos og den sidste Provence Rose fra haven ved huset nr. 106 i Bispegade i Ribe, 14. sept. 1871.
Betegnet f.s.v.a. motiv og dato af Henriette Eilschou selv på billedets forside. Akvarel 20×25 cm. Oplysning om kunstnerisk ophav som 1.
Proveniens som 1.
 8. Bøgegren, violer og anemoner (ca. 1870).
Ikke betegnet.olie på lærred. 26,5×18,5 cm. Oplysning om kunstnerisk ophav som 1.
Proveniens som 1. Bred forgyldt ramme fra Kleis' forgylderetablissement, København.
 9. Rødbøg og æbleblomster (ca. 1870).
Pendant til 8.
 10. Roser. (ca. 1870).
Ikke betegnet.olie på lærred. 16×21,5 cm. Oplysning om kunstnerisk ophav som 1. Bred forgyldt ramme fra tiden.
Proveniens som 1.
 11. Stiftamtmand Henrik Christian Nielsen (1805-1885) (ca. 1850).
Ikke betegnet. Tegning med blæk på papir, 13,5×16,5 cm. Oplysning om kunstnerisk ophav som 1.
Proveniens som 1.
 12. Sydlandsk udseende hus og 6 ansigter i profil af officerstyper fra 1848-50.
Ikke betegnet. Pennetegning. 12×19,5 cm. Oplysning om kunstnerisk ophav som 1.
Proveniens som 1.
 13. Stilleben.
Ikke betegnet.olie på lærred, der er spændt op over pap. Oplysning om kunstnerisk ophav som 1.
Proveniens som 1.
 14. Apoteksgården i Ribe (1850'erne).
Ikke betegnet. Ikke færdig akvarel. Oplysning om kunstnerisk ophav som 1.
Proveniens som 1.

Der har endvidere i den Eilschou'ske familie været en tradition for, at Henriette også skulle have hengivet sig til porcelænsmaleri, men det er idag ikke længere muligt at finde frem til blot et enkelt stykke, der med nogenlunde rimelighed kan sættes i forbindelse med hende.

Noter og henvisninger

1. (red.) Palle Friis m.fl.: De næsten ukendte. Skilderier fra 1800-årene. Kbh. 1971, forord v/Peter Seeberg, s. 5.
2. Otto Smith: Ribe Bys Historie 1730-1820, I, Kbh. 1936, s. 125, s. 153.

3. Peter Eilskov: Stamtavle over Slægten Eilskov. Odense 1869.
4. E. Dam & A. Schæffer: De Danske Apotekers Historie I, Kbh. 1925, s. 226-235.
5. Otto Smith, a.a., s. 72ff.
6. J. C. L. Lengnich: Stamtavle over Familien Wederkinch, u.å., s. 4-5.
7. Bjørn Kornerup: Ribe Katedralskoles Historie I, Kbh. 1947.
8. Charlotte Porsman: »Broderede billeder«, *Mark og Montre* 1977, s. 66-76.
9. V. Villadsen: Ribe Domkirke. Et motiv i dansk guldalderkunst, Esbjerg 1974, s. 31.
10. G. Stemann: »1864 – Breve fra Stiftamtmand Nielsen«, *Fra Ribe Amt* III (1911-14), s. 220-221.
11. Weilbachs Kunstnerleksikon², 1949, bd. I, s. 179. – Det her omtalte maleri var i apoteker Fr. v. Stöckens eje og er senere blevet arvet i den Eilshouske efterslægt.
12. Et eksemplar af kobberstikket var i Fr. v. Stöckens eje og er senere blevet arvet i den Eilshouske efterslægt.
13. Henriettes broder, Christian E. (1818-1905) overtog 1855 apoteket på Nykøbing Sjælland, der har været drevet videre af hans søn og sønnesøn indtil 1973.
14. Malerierne blev senere overtaget af apoteker R. C. C. Nielsens datter, fru apoteker Jac. Friis, Varde.

Carsten Michaël de Teilman Hald, f. 1941, cand. jr., Sct. Marcus Plads 10, 1921 København V. Har skrevet: »Vestjyske Adelsfolk«, udgivet af Hist. Samf. for Ribe Amt, samt artikler i: »Fra Ribe Amt«, Personalhistorisk Tidsskrift, Krigshistorisk Tidsskrift, Mark og Montre, Medicinsk Forum m.fl.