

# Ribe-regionen 1560-1660

*Af E. Ladewig Petersen*

Den 20 november 1981 forsvarede arkivar Ole Degn sin doktordisputats (Rig og fattig i Ribe. Økonomiske og sociale forhold i Ribe-samfundet 1560-1660 I-II. Århus 1981). Disputatsen har været tilbudt Historisk Samfunds medlemmer til fævorpris.

Den ene af de to officielle opponenter var professor, dr. phil. E. Ladewig Petersen, Odense Universitet, og den efterfølgende afhandling gengiver ordret dennes opposition.

Højtærede dekan, højtærede fagfæller og tilhørere, kære præces. Det arbejde, De forelægger til forsvar for den filosofiske doktorgrad, er et af de mest omfattende, som nogensinde er blevet præsenteret, måske på grund af materialets omfang og Deres sans for detaljer, men sikkert også fordi Deres ambitionsniveau lægges meget højt: Kortlægningen og analysen af de sociale og økonomiske vilkår i en dansk købstadsregion 1560-1660, en periode, som jo tilmed kompliceres ved omformningsprocesser af meget stor rækkevidde. De har bevidst sat Ribe by i centrum for Deres undersøgelser, men også i noget mere beskedent omfang inddraget oplandet således, at der bliver tale om en socialhistorisk regionsundersøgelse, der repræsenterer noget forholdsvis nyt i dansk historisk forskning, og som samtidig indebærer, at De udtrykkeligt distance- rer Dem fra de traditionelt anlagte købstadsmonografiers be- givenheds- eller personkoncentration. Allerede af disse grunde har bedømmelsesudvalget ment, at afhandlingen fuldtud kan bære et disputatsarbejde.

Jeg kan ikke bruge tid på afhandlingens udenværker eller på småtingsafdelingen. Med undtagelse af en enkelt åbenlys tanketorsk, der placerer Malmø om ikke som Asiens begyn- delse så dog i Halland (s. 442), har jeg ingen grund til at gå ind på Deres akribi. Ligeledes uden at gå i enkeltheder synes jeg ligesom den første officielle opponenter, at fremstillingen

med fordel kunne have været strammet væsentligt og struktureret fastere, uden at analyse- eller beskrivelseseffekten ville være gået tabt. Som afhandlingen foreligger, præges den stærkt af detaljer og gentagelser, af fragmentering og en vis uoverskuelighed, ikke mindst i andetbindets tabelbilag. Endelig synes jeg også, at De har været for karrig med kort og grafiske fremstillinger til støtte for fremstillingen.

Hovedgrundlaget for Deres arbejde ligger i Ribes overordentligt omfattende og velbevarede byarkiv. Det har gjort det muligt for Dem at etablere lange og homogene serier af data som grundlag for Deres analyser, og der ligger en omfattende og tidsrøvende arbejdsindsats bag bogen. Hvad oplandet angår, har De derimod kun i begrænset omfang opsøgt kildemateriale, som ikke på forhånd er kendt, til belysning af sociale og økonomiske forhold eller vekselvirkningen med købstaden. Jeg vender senere tilbage til dette, men vil blot her fremhæve som noget værdifuldt, at De har inddraget Skadst herreds tingbøger, som her for første gang bearbejdes under forskellige synsvinkler.

Det meget omfattende kildegrundlag betyder derimod ikke, at De har ladet Dem forlede til kildestyring af undersøgelsen. Både problemformulering og metode fremtræder klart og entydigt i indledningen. De understreger (s. 14), at Deres hovedsigte har været »udfra en helhedsbetragtning at give en samlet analyse og fremstilling af de økonomiske og sociale forhold i et konkret samfund i dets helhed«. De tager Deres udgangspunkt i standssamfundets formelle rammer, men nedbryder systematisk denne opdeling til fordel for *den* sociale differentiering af samfundets helhed, som er ét af Deres hovedanliggender, men som også på mange måder indeholder kimen til den krisesituation, De mener at kunne fastslå i 1600-tallet.

Metodisk har De valgt en prosopografisk teknik (s. 18-21), som den engelsk-amerikanske historiker Lawrence Stone har beskrevet, indsamling af data på individniveau til en slags kollektivbiografi som »middel til at identificere den sociale virkelighed, til nøjagtigt at beskrive og analysere samfundets struktur og graden og karakteren af bevægelsen i det«, en metode, der gør det muligt at »afdække lag af den sociale virkelighed,

der ellers er skjult«. I forlængelse af denne teknik ligger familierekonstitutionsmetodikken, som De anvender til analyse af rådsaristokratiets demografiske forhold og magt- eller andre strukturer. Man kan hævde, at Lawrence Stone ikke tilstrækkeligt betoner, at metodens givtighed naturligvis helt afhænger af de spørgsmål, historikeren stiller til sit materiale, og at det er vigtigt at gøre sig klart, om materialet egner sig til besvarelse af de spørgsmål, historikeren stiller. Hovedsagen er, at De med denne metodik fastholder historikerens suverænitæt. De fremhæver selv (s. 19), at arbejdet med materialet undervejs har givet Dem »ideer til nye synsvinkler og analysemetoder og opdagelse af nye sammenhænge«.

Min opposition vil på mange punkter netop komme til at beskæftige sig med Deres kildeanvendelse, og allerede af den grund vil jeg gerne fra første færd fremhæve, at Deres bearbejdelse af skatteregistrene 1640 kombineret med data fra en lang række andre kilder – toldregnskaber, skifter, kirkebøger osv. – har lagt et solidt grundlag og har indbragt Dem en række af Deres mest gedigne resultater. Man kan hist og her savne dybde dimensioner, som det måske ville have været uoverkommeligt at gennemføre, men normalt har situationsmaterialet givet Dem grundlag for belysning af mange og væsentlige sammenhænge og af den sociale, økonomiske, kulturelle og polistiske differentiering af samfundet ved midten af 1600-tallet, som er en af afhandlingens hovedfortjenester, og som atter efter bedømmelsesudvalgets mening har kvalificeret den til forsvar for den filosofiske doktorgrad.

Hertil vil jeg gerne føje, at afhandlingen er klart og logisk, omend traditionelt og omstændeligt struktureret. Selve fremstillingen er opdelt i fire hovedafsnit, der beskæftiger sig med befolkningsforhold, erhvervsliv, sociale og økonomiske forhold og periodens konjunkturudvikling. Der ligger en meget stor arbejdsindsats i de mange opgørelser på kryds og tværs af samfundet; og der er indvundet mange væsentlige resultater, men uden at gå i enkeltheder forekommer det mig, at det statistiske grundlag undertiden er for spinkelt til at bære sikre konklusioner, også skønt De selv tager forbehold. Det gælder eksempelvis afsnittet om analfabetisme (s. 333f.) og den er-

hvervsmæssige fordeling af forældrene til domskolens disciple (s. 339). Andre steder – og det gælder navnlig behandlingen af de demografiske forhold – kan man have en mistanke om, at »nogle af de sociale lag, der har haft størst ud- eller indvandring af byen, vil blive underrepræsenteret eller skævt repræsenteret ved nogle af de opgørelsesmetoder, der er anvendt« (H. Chr. Johansen), og endelig er restgrupperne af uidentificerede personer undertiden så betydelige, at usikkerhedsmarginen bliver for stor.

Til kreditsiden hører – og det bør understreges – den klare påvisning af de meget store sociale distancer i byen. Om der er tale om koncentrationstendenser, således som De flere gange understreger, kan vi vende tilbage til, men jeg vil gerne complimentere Dem for Deres meget indgående nuancering af de sociale skel i alle tilværelsens forhold, erhvervsmæssigt, retligt, kulturelt, beboelsesmæssigt osv., en nuancering, der langt overgår, hvad vi er vant til. Det samme gælder Deres analyse (s. 344-61) af rådsaristokratiets sammensætning. At det hænger familiemæssigt sammen som ærtehalv overrasker måske ikke; det ved vi også fra andre købstæder (f.eks. Odense og Randers), men De betoner udtrykkeligt, at der er tale om »en lille sammenspist gruppe«, hvorved De netop indfanger den kendsgerning, at sammenhængene rakte langt udover familieforhold og magtstruktur.

På samme måde indvinder afsnittene om *byens* erhvervsliv og fiskeriet mange og vigtige nye resultater, både på grund af materialets omfang og Deres grundige detailanalyser. Fremdragelsen af Niels Griisbecks statusopgørelser 1591-1618 og Hans Friis' regnskabsbøger 1627-50 er enestående, og selvom De måske ikke tager helt tilstrækkelig stilling til deres repræsentativitet, kaster dette materiale et meget indgående lys over mange sider af udenrigshandelen, de økonomiske forbindelser mellem land og by og over handelens organisation. Værdifuld er også Deres undersøgelse af øksneproduktion (s. 82-86) og øksnehandel (s. 118-27). De hæfter Dem flere gange (f.eks. s. 119 og 126) med rette ved koncentrationen af øksnehandelen til snævre storkøbmandskredse. De bygger resultatet op på grundlag af øksnetoldregnskabet 1640-41 (s. 125 tabel 18),

men man kunne have ønsket, at De havde foretaget en sammenstilling med Rendsborgtoldregnskabet 1641, dels for kontrollens skyld, dels til belysning af koncentrationen i Ribe i sammenligning med andre byer og navnlig København<sup>1</sup>. Der-til kan jeg føje, at det overslag over udenrigshandelens omfang, De flere gange henfører til 1642, i virkeligheden hører hjemme 1640/41; det falder altså tidsmæssigt sammen med Deres materiale, og det viser, at ribekøbmænd endnu tegnede sig for 6% af landets samlede eksport (37.650 øksne), den københavnske storkøbmand Steffen Rode samtidig alene for 2%<sup>2</sup>, hvilket unægteligt også kaster lys over regeringens finansielt betingede favorisering af de københavnske matadorer, som De selv (f.eks. s. 450) fremhæver som én af grundene til provinshandelens tilbagegang fra 1630'erne.

Som helhed vil jeg sige, at jeg savner en vis kronologisk koordination af de faktorer, som indgår i Ribeområdet sociale og økonomiske fremgang og tilbagegang over perioden; men at Deres undersøgelse på værdifuld måde reviderer eller nuancerer det traditionelle billede, f.eks. hos Albert Olsen, der fremhævede, at hollændernes ekspansion fra midten af 1500-tallet markerede indledningen til Ribes tilbagegang til fordel for andre købstæder eller København<sup>3</sup>. Deres behandling af andre sider af handelen skal jeg vende tilbage til, men sammenfattende vil jeg gerne fremhæve, at De har indvundet resultater af væsentlig betydning for forståelsen af periodens sociale og økonomiske forhold, inden jeg begiver mig ud i de mange og væsentlige kritiske indvendinger, jeg også har. Roser har jo også torne.

### *Kildebehandling*

Først vil jeg gerne tage Deres kildebehandling op, for selvom kildematerialet er rigt, kræver det naturligvis konsekvent, at dets vidneværdi fastlægges præcist i forhold til problemformuleringen. Kilderne er jo ikke som moderne statistik indsamlet til praktiske eller socialhistoriske formål, men oftest af fiskale eller retlige grunde. Jeg har allerede nævnt, at De undertiden godtager meget spinkle kildegrundlag, men navnlig synes jeg, at kildernes vidneværdi eller repræsentativitet ikke fastslås

helt tilstrækkeligt, eller at der kan rejses tvivl om, hvorvidt vidneværdien kan bære Deres problemstyring. Jeg skal forsøge på at belyse det med et par enkelte eksempler.

Det gælder Deres anvendelse af øresundstoldregnskaberne, der benyttes til belysning af Ribes skibsfart gennem Øresund (s. 151-54) og af den adelige handelsaktivitet (s. 147f.). Anvendelsen af dette materiale kommer til kort allerede af den grund, at De ikke har fastlagt konsekvensen i øresundstoldernes registrering af danske skibe eller fortoldningsprincipperne. Astrid Friis mente på grundlag af sammenstillinger af øresundstoldregnskaber og lokale, danske toldregnskaber (Malmø og Køge) at kunne konstatere næsten fuldstændig overensstemmelse i klareringen af varemængder<sup>4</sup>. Men dels indfanger øresundstolden kun en geografisk begrænset del af den danske skibsfart, dels fastslår Aksel E. Christensens undersøgelser, at danske skibe registreres efter meget varierende principper, og endelig har vi ingen sikkerhed for, at varedeklarationen er konsekvent eller komplet.

Normalt har De med kontrol af originalerne benyttet tabeludgaven, men som noget nyt har De fremdraget lygtepenge-regnskaberne 1635-43, som blot rammes af de samme forhold, selvom De (s. 165) mener, at de »i virkeligheden (tillige) angiver . . . læstetallet for *danske* skibe; i disse år optræder en særlig afgift, lygtepenge, der betales af *alle* skibe (med undtagelse af de svenske) med 1 skill. lybsk pr. læst«. De bebuder nok en undersøgelse af den danske handelstonnage gennem Øresund 1635-43, men dels kræver også disse regnskaber kontrol, dels foreligger der mig bekendt ikke direkte anordningsmæssigt belæg for denne afgift. Det, som kendes, er en kongelig bevilling til toldskriverne i Helsingør til at opkræve en afgift på  $\frac{1}{2}$  rd. af alle fremmede og 1 rigsort af hvert indenlandsk skib, som passerer Helsingør<sup>5</sup>. Her er der tale om en skibsafgift til sportelformål i modsætning til fyrpengeafgiften, der jo siden 1561 blev opkrævet som en lastafgift, men jeg savner i dette tilfælde både en redegørelse for, hvorledes de nye lygtepenge i 1635 omformes til en tonnageafgift, og en kontrol til belysning af lygtepengeregnskaberens vidneværdi.

Jeg bestrider ikke, at Ribe har haft en forholdsvis betydelig

fragtskibsfart, således som De har dokumenteret på grundlag af andet kildemateriale, navnlig de engelske *portbooks* (s. 154-58) og ved Deres undersøgelse af partsrederiet (s. 162f.). Derimod har vi ingensomhelst sikkerhed for, at de linier, De aftegner, nødvendigvis afspejler realiteter, når vi ikke kender kildegrundlagets repræsentativitet. Det gælder både, når De (s. 152) konstaterer væksten i antallet af sundpassagerer fra 1580 og tilbagegangen fra 1620'erne, kun afbrudt af en kortvarig opblomstring i 1640'erne, fordi et betydeligt større antal skippere (tilsyneladende?) deltog. Et par sider længere fremme fremhæver De, at Hamburg 1590-1619 dominerer den østgående trafik, derefter i 1620'erne hollandske havne, og s. 154 konkluderer De, at ændringerne »vel skal ses i lyset af Christian IV's udenrigspolitik«.

Tolkningerne forekommer mig ikke bindende, og de giver slet ingen forklaring af den tilsyneladende eksplosive vækst fra 1580'erne eller Hamburgs dominans 1590-1619. Ifølge tabel 24-25 (s. 151f.) falder ikke mindre end 53% af det samlede antal passagerer af Ribe-skibe i hele århundredet på årene 1590-1619 (22% i 1640'erne). På landsbasis falder tilsvarende 52% af det samlede antal danske passager efter mine optællinger mellem 1574 og 1609, og hvad endelig angår den adelige handel, som over hele perioden kun udgør 0.6% af den dansk-registrerede skibsfart, ligger 53% mellem 1580 og 1599. Spørgsmålet er, om denne »florissante« periode ikke bl.a. beror på, at hollandske skibe sejlede under dansk bekvemmelighedsflag, benyttede danske sætteskipperer eller Hamburg som registreringsposition under revolten mod Spanien fra 1572 til våbenhvilen 1609. På denne baggrund får det også en vis mening, at regeringen fra begyndelsen af 1580'erne gentagne gange af fiskale grunde griber ind mod fremmed (skatte- eller toldfri) kapitalanbringelse i dansk erhvervsliv. Våbenhvilens udløb 1621 markeres derimod ikke i en tilsvarende fornyet hollandsk vækst, men at Hamburg trådte ind i stedet kan bero på brutaliseringen af søkrigen mellem Spanien og Nederlandene. Talmaterialet trækker altså næppe nogen pålidelig trend, men den manglende bestemmelse af dets vidneværdi svækker Deres konklusioner væsentligt.

Det andet eksempel henter jeg fra Deres behandling af Ribes borgerskabsprotokoller (s. 45-48 og 70-74), som underkastes en noget lemfældig kritik<sup>6</sup>. De konstaterer, at kun en del af den mandlige befolkning har løst borgerskab; erhvervsdrivende kvinder bogføres ikke, borgersønner udelades automatisk og mange – fortrinsvis af lavere social status – har unddraget sig borgerskab. Det første og det sidste er utvivlsomt rigtigt, men i modsætning til Århus, hvor antallet af registrerede »indfødte« stiger fra 12 til 24% mellem 1586 og 1665, er der ikke nogen konsekvens i Ribetallene, som svinger mellem 2 og 7%. Til gengæld lader hele 17% sig ikke placere geografisk, men procentandelen er – nu i overensstemmelse med Århus – regelmæssigt faldende perioden igennem (1587-1619: 20%; 1630-60: 8%). Vi kan ikke forudsætte, at de uvisse og uangivne fordeler sig geografisk jævnt, og usikkerhedsmarginen er navnlig i periodens begyndelse så stor, at den anfægter tallenes værdi. Hertil kommer sikkert, at tilvandrede købmænd eller håndværkere – ligesom tilfældet var i gejstligheden – har giftet sig med enker eller døtre i faget og derved arvet et borgerskab uden formaliteter.

At supplere borgerskabsprotokollerne med data fra pengemester- og kærnerregnskaber hjælper næppe meget; det bringer kun Alb. Olsens tal op med højst 9% og udtømmer ikke problemet. Principielt langt rigtigere er Deres konfrontation (s. 72f.) med skatteborgermatriklen 1640, hvorefter halvdelen af de mandlige skatteydere havde løst borgerskab, men hvor ydergrænserne ligger mellem 12 og 60%; usikkerheden er altså meget betydelig. Det forekommer mig sandsynligt – som De fremhæver (s. 72) – at regeringens skærpede kurs 1585 sigter mod strengere kontrol med indvandringen både af fiskale og konfessionelle grunde, men dertil kommer byens egen skærpelse af vilkårene 1587, som fastsætter borgerskabspen- gene til 5 dr. og forhøjer censursgrænsen fra 4 til 8 skilling skat, formentlig af fiskale og næringsmæssige grunde således, som De anfører. Kun 19% af skatteyderne ville kunne honorere kravet, som »tilsyndeladende for en stor del ikke (blev) opretholdt«, blot uden at man kan se, »hvad det har betydet, når det gælder udelukkelse af borgere«.



Sættes skattegrænsen fiktivt ved 8 skill. i 1640, falder 134 mænd over, dvs. nøjagtigt halvdelen af de, som figurerer som borgerskabstagere. Nedsættes grænsen til 4 skill. – som i 1577 – står vi tilbage med 326 mandlige skatteydere, hvoraf 82% har løst borgerskab. Vi kan formode, at grænsen i 1640 har ligget et sted mellem disse to tal, et ganske tungtvejende argument for, at kontrollen med de højstbeskattede har været magtpåliggende, og at løsningen af borgerskab indeholdt en næringsregulering, som byens toneangivende kredse har været interesseret i at opretholde. Kan det samme ræsonnement holde 1577-87 bliver borgerskabsprotokollerne snarest en kilde til belysning af den socialt eller økonomisk kvalificerede indvandring. Og den sætter i så fald indvandringen fra det nærmeste opland i relief, men også den udeblevne immigration af velbjergede borgere efter kejserkrigen; før dette tidspunkt er usikkerheden for stor.

#### *Skatteregnskaber, beskatning og social lagdeling*

Vender vi os til skatteregistrene, som jo er en hovedkilde, indeholder de naturligvis også problemer, som jeg vil forsøge at sætte ind i lidt bredere sammenhænge. I Deres afsluttende »forklaringsforsøg« fremhæver De, at 'kapitalistiske' træk forekommer i det 'feudale samfund', fordi den skæve fordeling af den reelle besiddelse af produktionsmidlerne gav muligheder for kapitalakkumulation ved udnyttelse af andres arbejdskraft, og for at værdierne koncentrerer i en fåtallig købmandsgruppes hænder (s. 454). Både her og senere opererer De altså med en fremadskridende koncentrationsproces, som jo iøvrigt er dokumenteret for adelens vedkommende. Den engelske historiker E. J. Hobsbawms – i mine øjne – noget kontrafaktiske forsøg på at forklare, at 1500-tallets »kapitalistiske udvikling . . . ikke fortsatte direkte i 1700-årenes industrielle revolution«, men afløses af stagnation, forholder De Dem let skeptisk til, fordi det kan være vanskeligt at dokumentere »en kapitalismens krise«. Suppleres – eller, som der reelt er tale om: erstattes – den med H. R. Trevor-Ropers, en anden engelsk historikers betoning af det parasitiske statsapparats

vækst, finder De en rimelig forklaring af den stagnation eller tilbagegang, De konstaterer i Ribe-området. Udgiftsekspllosionen i Christian IV's senere år, ledsaget af økonomisk tilbagegang og krigsødelæggelser må bære hovedansvaret. Og endelig følges statsapparatets ekspansion af økonomisk koncentration omkring København på provinsbyernes bekostning (s. 456-58).

De fremhæver flere gange dette som et hovedresultat (f.eks. s. 30, 449f.), men samtidig, at den økonomiske udvikling for Ribeområdets vedkommende kun medfører mindre ændringer af socialstrukturen og ikke som i senmiddelalderens tyske byer, opløsning af middelklassen og pauperisering i stigende omfang. Og en almindelig statistisk-grafisk bearbejdelse af skatteregistrene 1560-1640 synes at underbygge dette resultat (fig. 1). Derimod decimerer skatteudskrivningerne de velstående grupper og medfører »en forholdsvis endnu større nedgang i disses skatteandel«. Hovedresultatet rejser øjeblikkeligt to spørgsmål af væsentlig betydning. Først, i hvor høj grad dette – om det kan holde – også gælder andre købstadssamfund. Selv mener De (s. 19), at der ikke er nogen »grund til at antage, at forholdene i Ribe ikke skulle være repræsentative også for andre købstadssamfund, selvom proportionerne vil være forskellige«. Det er nok foreløbig et postulat; vi kan endnu ikke besvare dette spørgsmål, men jeg kan nævne, at Svend Christiansen for Randers' vedkommende netop har fremhævet tendenserne til polarisering som karakteristiske, og noget lignende kunne formodes at være tilfældet i Odense<sup>7</sup>. For det andet må jeg nødvendigvis tage spørgsmålet om skatteregnskabernes vidneværdi til belysning af velstandsfordelingen i bysamfundet op. Både her (s. 26) og andetsteds har De påpeget nødvendigheden af at forstå, hvad ligningstallene for de enkelte skatteydere repræsenterer<sup>8</sup>, og at ligningen udtrykker en skønsvist »formuenhedsskat«. Nedgangen i skattelisternes ligningssatser efter 1620 afspejler – skriver De – byens økonomiske tilbagegang, i dette tilfælde altså først og fremmest købmandsaristokratiets.

De anfører også (s. 318f.) regeringens seje, men forgæves kamp fra 1619 mod de 24 mænds og dermed rådsaristokratiets

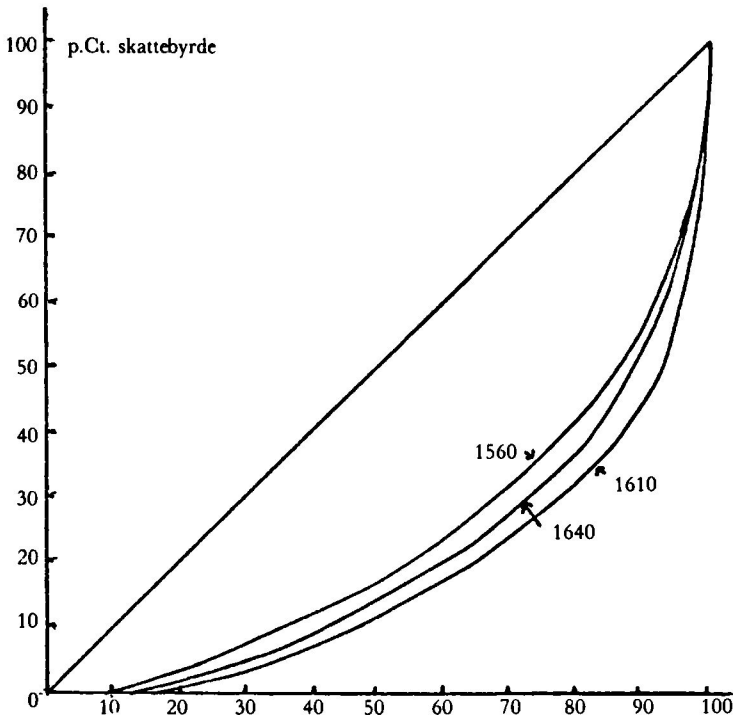


Fig. 1. Skattebyrdens fordeling i Ribe 1560-1660

Den maksimale udjævningsprocent andrager:

1560: 38%

1610: 47%

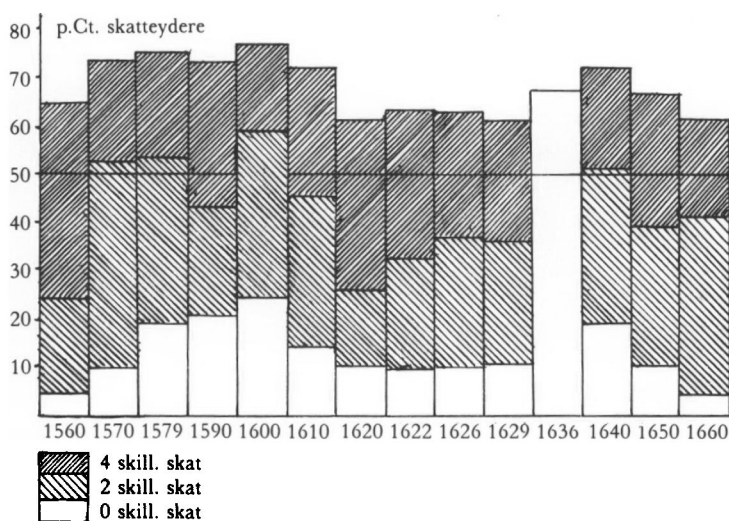
1640: 43%

skatteligning; selv det direkte indgreb 1656 ændrer ikke forholdene. Uden at kunne gå i enkeltheder mener jeg, at De efterviser degressionen i skatteligningen overbevisende og klart (s. 319-24): jo større velstand, des lavere beskatningsprocent<sup>9</sup>. Uligheden demonstreres klart på to planer, dels med støtte i skiftematerialet 1650-60 (tabel 84-85) og lønmaterialet til belysning af situationen ved midten af 1600-tallet, dels for en enkelt person over tid, nemlig Niels Griisbecks skatteansættelser 1591-1618 (tabelbilag 44. II, s. 117f.).

Andetsteds (s. 431f.) antyder De, at de højstbeskattede ved manipulationer med ligningen kunne værgе sig mod beskatning. Allerede 1545-60 registrerer De en forskydning fra de højst beskattede mod de lavest beskattede, medens ligningsstrukturen for de lavest beskattede ikke ændres. Noget lignende gentog sig efter 1620, da de statslige skatter steg voldsomt. Og de konkluderer (s. 432), at forklaringen i 1600-tallet givetvis ligger i økonomisk tilbagegang for byens store købmandshuse, krigsskader osv., men De vil ikke udelukke, at de højstansatte har været i stand til at hytte sig ved nedsættelse af ligningssatsen. Som illustration anfører De det urimelige i, at Hans Friis 1650 betaler 72 skill. skat af en nettoformue, der vel var næsten  $2\frac{1}{2}$  gange større end den faderen, Niels Griisbeck 1617 svarede 120 skill. af. Degressionen får med andre ord både statiske og kronologiske dimensioner. Jeg er fuldtud på det rene med, at en undersøgelse af degressionens styrke over tid ville kræve en betydelig arbejdsindsats, også med, at det måske vil være vanskeligt at finde kildemæssige holdpunkter for en vurdering af skattebyrdernes fordeling f.eks. 1560 eller 1610, der flere steder optræder som knudepunkter. Men den ville være nødvendig for at skabe sikkerhed om skatelisternes vidneværdis til belysning af den relative indkomst- eller velstandsfordeling og skattebyrdernes vægt over tid.

Efter Deres beregninger (tabelbilag 61. II, s. 175-78) ændres den gennemsnitlige skattebyrde ikke væsentligt før 1630'erne. I 1570'erne og 1590'erne andrager den 6.6 skill. pr. husstand, 1610-19 dog 6.9 skill., men 1635-43 5.4 skill., som i 1650'erne dog stiger til 5.8 skill. Med de sociale uligheder *in mente* repræsenterer disse gennemsnitstal blot ikke nødvendigvis det typiske; antagelsen af, at de lavest beskattede kategoriers grundstruktur ikke ændres væsentligt i tidens løb, og at forandringerne foregår i samfundets højeste lag, forudsætter derfor også behandling af hver gruppe for sig. Til belysning af dette har jeg valgt dels en grafisk fremstilling af fordelingen af det procentvise antal skattefrie og lavt ansatte indtil den midterste skatteyder i listen (fig. 2), dels en opgørelse af de højst ansatte 2 og 5% skatteyderes andel i skattebyrden (fig. 3; vel vidende, at De regner hele 10% til aristokratiet).

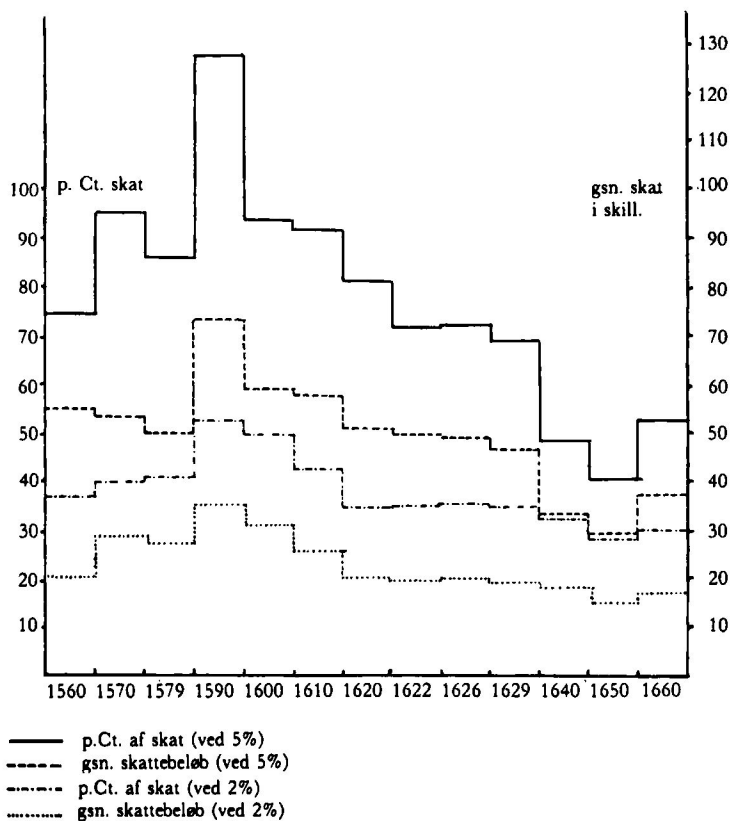
Fig. 2. Ribe 1560-1660: p.Ct. skatteydere ansat til 0-4 skilling skat



Såfremt vi kan antage, at de lavest ansattes ligningstal mindre problematisk afspejler en vis social eller økonomisk udvikling i disse grupper, tyder opstillingen på et vist mål af fremadskridende pauperisering indtil 1600 (hvis ikke det skal tolkes som vidnesbyrd om, at man i denne periode havde bedre råd til skattefritagelser); stabilitet indtil slutningen af 1620'erne, hvorimod den lave grad af skattefritagelse i 1650'erne og stigningen i antallet af »2-skillingsmænd« kan afspejle en tættere beskatning. Under alle omstændigheder ville den første tolkning harmonere med Deres egen fremstilling af de fattiges vilkår, som jeg vender tilbage til.

På tilsvarende måde viser analysen af de højst beskattede, som vi kunne vente, langt større reaktioner ved 2 pct.-grænsen end ved 5 pct.-grænsen; forløbet er blot i begge tilfælde groft set det samme. Billedet røber her blot flere faser, en ganske markant kulmination i 1590'erne, efterfulgt af gradvis tilbagegang indtil slutningen af 1620'erne, da der atter indtræder et stærkt fald. Tilbagegangen fra ca. 1630 kan jeg være enig med Dem om at tolke både som udslag af økonomisk tilbage-

Fig. 3. De 2% og 5% højtansatte skatteydere



gang for handelen og som finanssociologisk reaktionsfæno-  
men; og ligeledes om den vægt, De tillægger disse faktorer.

Situationen 1590-1610 kræver derimod fortsat diskussion. En sammenstilling med et så begrænset materiale som Niels Griisbecks statusopgørelse 1590-1618 (II, s. 117f.) kan kun være forsøgsvis, men den kunne tyde på en ganske stærk vækst netop i 1590'erne, en vis stagnation i årene omkring århundredskiftet, efterfulgt af en roligere formuevækst fra 1601,

men en noget stærkere stigningstakt i hans udestående fordringer. Foreløbig må disse antydninger af en økonomisk kulmination i de sidste årtier af 1500-tallet stå for deres værd, men det er muligt, at de vil kunne uddybes – verificeres eller afkræftes – ved hjælp af andet kildemateriale, f.eks. analyser af toldregnskaber og retsprotokoller. Konklusionen må foreløbig blive den, at bestemmelsen af skatelisternes vidneværdi fortsat kræver analyse af den virkelighed, de repræsenterer, inden de kan anvendes som målestok for økonomiske eller sociale strukturer og forandringsprocesser.

### *Aristokratiets formuesdannelse*

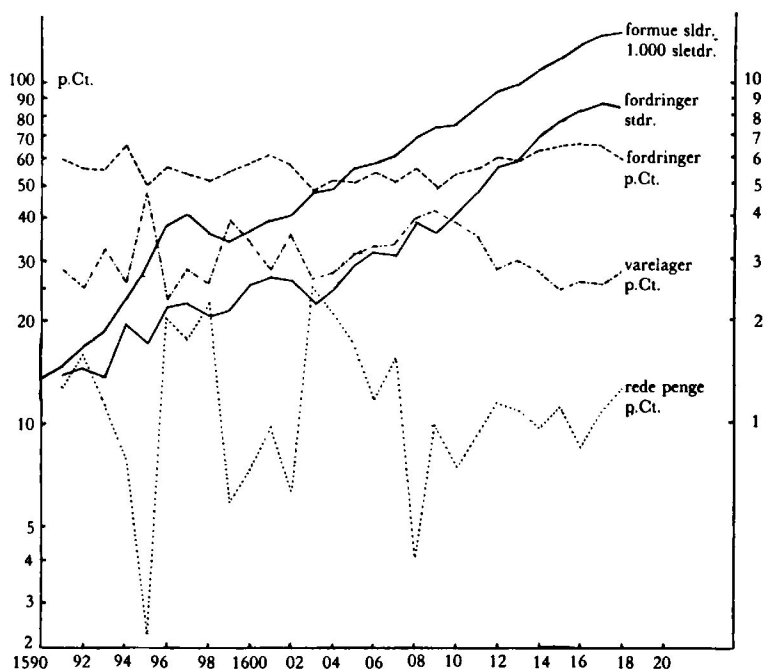
Alt dette fører os naturligt frem til vurderingen af mekanismerne i »overklassens« formuesdannelse. Jeg deler Deres skepsis (s. 215) overfor repræsentativiteten af Gregers Krabbes skifte 1656, ikke blot fordi det står så isoleret, men også fordi taksationerne af bygninger og inventar er urealistisk lave, og fordi skiftet efter hans første hustru havde reduceret hans godsbestand med to trediedele mellem 1647 og hans død (1647: 1.708 td.htk., 1656: 560 td.htk.). Disse forhold vil naturligvis ændre vægtfordelignen af komponenterne i skiftet, men det, som står tilbage, og som De også selv flere gange fremhæver (f.eks. s. 223 og 234), er, at han som lensmand og storgodsejer havde de bedst mulige betingelser for kapitalakkumulation, og at han arbejdede bevidst med sine pengeforretninger. I virkeligheden tilhører han en ganske snæver gruppe af adelige 'kapitalister', som iøvrigt også knyttes sammen ved slægtskabsbånd, og som netop karakteriseres ved systematisk bankiervirksomhed, noget, De ville have kunnet uddybe ved analyser af Viborg landstings skøde- og panteprotokoller.

Hvad angår Niels Griisbeck og Hans Friis er det unægteligt et lykketræf, at De gennem statusopgørelserne 1590-1618 og regnskabsbøgerne 1627-50 har kunnet følge kapitalophobningen over så langt et tidsrum. Forholdet mellem kontant-handel og kredit må jeg forbigå her, men selvom Friis' regnskabsbøger udelukker årlige statusopgørelser, og vi må lade os nøje med skiftet 1650, fremhæver De med rette den fremad-

skridende konvertering af købmandsgæld til fast forrentede gældsbreve eller pantebreve. Og De fremhæver ligeledes, at medens de udestående fordringer i Niels Griisbecks sidste statusopgørelse udgjorde ca. 60% af boets aktiver, nåede de i Hans Friis' skifte op på 78%, hvad De tolker som resultat af en mindre fordelagtig økonomisk udvikling<sup>10</sup>.

Det, som for Niels Griisbecks vedkommende står tilbage, er, at fordringerne procentvis udgør den *relativt* mindst variable komponent (se fig. 4), hvorimod der tydeligvis består et komplementært forhold mellem varelager og pengebeholdning. Allerede her ligger hovedkomponenten i formuesdannelsen i opbygningen af fordringer (som desværre ikke specificeres/lader sig specificere?). Det samme gælder Hans Friis, således at jeg må fristes til at konkludere, først at det danske

Fig. 4. Niels Griisbecks statusopgørelser 1590-1618





retssystem trods de jyske borgeres kritik 1629 (jf. s. 406), som De flere gange nævner, har været i stand til at yde købmændene tilstrækkelig retsbeskyttelse overfor den adelige immunitet; for det andet gælder det, at retssager om adelig købmandsgæld i de første årtier af 1600-tallet var et anliggende, som overvejende angik godsfattige adelige, og som rettertinget konsekvent påkendte til kreditorernes fordel. For det tredje udnyttedes gældsforordningen 1632 efter skøde- og panteprotokollernes vidnesbyrd i ganske stor udstrækning på den måde, at adelige kautionister indtræder som mellemed mellem den borgerlige kreditor og den adelige debitor (jf. s. 241f.). Endelig glemmer De at tilføje, at en forordning 1641 kun foreskriver årlig opbydelse af frit gods, som uadelige måtte være kommet i besiddelse af ved pant eller indførsel, i realiteten altså en ganske elastisk ordning<sup>11</sup>.

Hovedsagen var, at forordningerne 1632 og 1641 gjorde det muligt at kanalisere borgerlig kapital ind i storlandbruget, uden at anfægte de adelige godsfriheder, men med en rimelig grad af sikkerhed for den borgerlige kapital, mulvis i løbet af 1630'erne også for at skaffe muligheder at udnytte krigskonjunkturerne i Østersøområdet og på kontinentet. At man bl.a. af sikkerhedsmæssige grunde foretrak den lavere kapitalforrentning i fast ejendom fremfor højere forrentede gældsbreve er et almeneuropæisk fænomen. På den anden side har Hans Friis, såvidt det kan ses, kun en gang benyttet sig af en adelig kautionist, nemlig da Wentzel Rotkirch 1646 kautionerede for et beløb for Iver Lange til Bramminge<sup>12</sup>. Kernen er, at der både for Niels Griisbecks og Hans Friis' vedkommende indtil ca. 1650 (ligesom i Odense) er tale om anbringelse i fordringer med tilfredsstillende sikkerhed, hvad investeringen i Ostindisk kompagni – i modsætning til saltkompagniet – ikke gav (s. 114-17). Som De selv fremhæver flere gange (f.eks. s. 406) var det da heller ikke demokratisering af samfundet, det kritiske borgeraristokrati ønskede i 1650'erne, men andel i adelens forrettigheder, adgang til embeder, status og i sidste instans privilegeret godsbesiddelse.

Vender vi tilbage til Deres afsluttende forklaringsforsøg tager det sit udgangspunkt i den klassiske marxismes definitio-

ner af feudalsamfund og kapitalistisk samfund og af feudallrente og merværdi, selvom De i det sidste tilfælde åbenbart accepterer glidende overgange (s. 453f.). Men De anfører også, at den kapitalakkumulation, der finder sted i det feudale samfund ikke harmonerer med den klassiske teori, der hævdede, at kapitaldannelsen i det feudale samfund sigter mod konsumtion (s. 458). Man kan – som Hobsbawm – kritisere, at den borgerlige kapitalist ikke investerer sin kapital i fortsat handels ekspansion eller industrivirksomhed, men foretrækker rang, social status eller godsbesiddelser som investeringsobjekt. Kritikken vil være berettiget, hvis man – som jeg ikke er utilbøjelig til – betragter disse objekter som mål for statuskonsumtion (således som De jo selv indgående har beskrevet s. 272-303, især s. 291 og 293); men den bliver anakronistisk, fordi købmands aristokratiet ligesom adelen befinder sig indenfor samme strukturelle rammer. Horisonten og ambitionerne er feudalsamfundets. Med mindre den marxistiske analysemodel – som f.eks. den polske historiker Witold Kula har gjort – modificeres væsentligt, har den altså kun begrænset forklaringsværdi i den givne sammenhæng.

#### *Arbejdsløn, levevilkår og fattigdom*

Efter gennemgangen kapitel 18 af de økonomisk bestemmende faktorer beskæftiger kapitel 19 sig ganske naturligt med pris- og lønudviklingen, i grove træk befolkningens levevilkår. Det er Deres fortjeneste at have fremdraget et stort og værdifuldt pris- og lønmateriale af kirkeregnskaber, stadsregnskaber og købmandsregnskaber (tabelbilag 75-77)<sup>13</sup>. Som De selv fremhæver (II, s. 35f.) egner sølvækvivalenter sig ikke som målestok til belysning af sociale forhold eller udviklingslinier (men derimod nok til andre formål). Til Deres brug foretrækker De arbejdets (men ikke i gængs marxistisk mening, arbejdskraftens) værdi som mål, fordi »arbejderens eller håndværkerens dagløn kan sætte priser, lønninger og værdier i relation til hinanden«. Det kaster et ganske skarpt lys over tidens sociale distancer, at lensmanden kunne oppebære 5 rd. dagligt, den store købmand 3 rd. mod håndværkerens 0.3 rd. og arbejds-

mandens 0.2 rd. De undgår at antyde, at lensmanden eller købmanden fungerer parasitisk, men redegør udførligt for de barske forhold for befolkningens flertal, og De understreger, at de mindrebedemlede grupperes forbrugsmuligheder ikke bare var såre begrænsede, men at elementære leveomkostninger beslaglagde så stor en del af den jævne befolknings indtjening, at man i dyrtidsår nåede subsistensgrænsen (s. 303ff.).

Det understreges ligeledes, at det lå i øvrighedens interesse som forbrugere af arbejdskraft at fastsætte maksimalgrænser for arbejds løn, således 1571 og 1591 (s. 204f. og II, s. 220), satser som i begge tilfælde er helt urealistiske. På denne baggrund undrer det mig, at De ikke gør mere ud af diskussionen (s. 436f.) af forholdet mellem priser og arbejds løn. De konstaterer, at arbejds lønningerne 1560-1660 »som helhed lå bagud for priserne« eller på basis af den bedre dokumenterede periode 1585-1660, at lønnen »i flere perioder var sakket bagud for priserne«, navnlig i de to dyrtidsperioder 1620-24 og 1630-34. Men Deres samlede bedømmelse går ud på, at »materiale . . . ikke (viser) nogen langtidsændring af levevilkårene, når alene pris- og lønudviklingen tages i betragtning«.

For det første fremgår det af tabel 111-12 (s. 435) ikke, hvorledes De har beregnet Deres pris- og lønindeks. Såvidt jeg kan se, er der ikke tale om noget forsøg på beregning af et forbrugerprisindeks, men under henvisning til udenlandske forsøg, som måske nok er diskutabile i enkeltheder forekommer det mig nærliggende, at De på grundlag af det forholdsvis omfattende materiale, De inddrager til belysning af konsumptionsmønstre, havde vovet forsøget. For det andet havde det nok været af interesse at diskutere resultaterne i forhold til det næsten katastrofale reallønfald, vi kender fra udlandet.

Vover vi – med alle forbehold – et forsøg på en langtidsvurdering af reallønnen, desværre på femårsbasis, er sammenhængene med kriseårene naturligvis indlysende; det gælder udover de allerede nævnte dyrtidsår også første halvdel af 1580'erne, men andre faktorer må formentlig også have gjort sig gældende, mest markant i femårene 1600-04, 1610-14, 1635-39 og første halvdel af 1650'erne, da reallønforbedringerne måske kan have sammenhæng med sygdomsepidemier.

De nævner vel »de pestepidemier, der adskillige gange hærgede befolkningen«, og at de kunne sætte sig spor i drastiske fald i antallet af skatteydere (s.438f.). Mellem 1596 og 1603 reduceres antallet gradvis med 13%, måske et udslag af »den hvide død«, der nåede København fra de vendiske stæder 1599 og derfra bredte sig til øerne og Jylland senest 1602. Under alle omstændigheder kunne udsvingene tyde på, at epidemierne har øvet indflydelse på udbuddet af arbejdskraft. Deres antydning af sammenhænge mellem forsyningssituation, mangelfuld ernæring og måske endda sult, epidemiske sygdomme og demografiske forhold kunne derfor nok have været drøftet noget mere indgående.

Kap. 15 om de ubemidlede bringer et meget stort og værdifuldt stof til belysning af fattigforhold og understøttelse i Ribe over et meget langt tidsrum og mere indgående end nogetsteds før. Jeg kan fuldtud være enig med Dem om, at »udvidelsen af kredsen af understøttede ved indførelsen af den frivillige bidragsordning 1630« vidner om, »at der tidligere havde været et stort behov, som ikke var blevet dækket« (s. 367). Allerede tidligere (s. 54) anfører De, at de, som modtog fattigunderstøttelse, svarer til 11.6% af skatteyderne, men at fattigdommen, når man medregner den laveste skattekategori, snarere omfatter 55% af befolkningen eller mere. Man kunne her have ønsket en mere indgående diskussion af fattigdomskriterierne og samtidens holdninger. Normalt regnede man folk for fattige, når de kun havde deres bare næver at ernære sig ved<sup>14</sup>, men fattigdommens omfang og de mange tvangsforanstaltninger vidner først og fremmest om manglende erkendelse af den underbeskæftigelse, der var en konsekvens af, at produktionsapparatet og det begrænsede forbrug ikke kunne absorbere den marginale befolkningstilvækst.

Der kan næppe være tvivl om, at fattigbidragsordningen 1630 – ligesom i Odense, hvor den var tvungen og mødte modstand i håndværkerkredse<sup>15</sup>, og i København – ikke blot tjente til at imødekomme et akut behov, men også til at imødegå social uro. Når De videre (s. 365) fremhæver, at godgørenhed »næppe altid *alene* (beroede på) forståelse for de fattiges situation«, er det naturligtvis ubestrideligt, men kræver al-

ligevel et par kommentarer. Det er indlysende, at fattigudbetalingerne indtil 1630 måtte tilpasses de midler, der kom ind frivilligt gennem »Gilden« eller blokpengene. Indtil 1603 udbetalte Gilden da også sine midler omtrent rub og stub, men selvom udbetalingerne fortsat var stigende, synes stiftelsen fra 1604 at have reserveret midler til fondsskabelse, således at de årlige ressourcer kunne bringes op fra ca. 80 sletdaler 1600-04 til 430 sl.dr. i sidste halvdel af 1650'erne, selvom man i nødsår som 1620-24 og 1647-48 udbetalte langt mere (tabelbilag 67, II, s. 202f.). På tilsvarende måde må man retfærdigvis føje til, at blokpengebidragene også steg væsentligt i løbet af århundredets første halvdel, ikke blot absolut, men også relativt. Ifølge tabelbilag 68 (II, s. 203f.) og skattelisterne ydede hver husstand 1600-04 8.3 skilling årligt, 1630-32 nøjagtigt det dobbelte og 1650-54 19.8 skilling, trods byens forarmelse.

Det er derfor nok rigtigt at understrege, at købmændene viser sig at være den eneste vedholdende bidragydergruppe til den frivillige fattigordning, håndværkere og – *mirabile dictu* – gejstligheden de mindst bestandige (s. 366). De økonomiske muligheder spiller givetvis en rolle, og selvom man ville kunne hævde, at købmændenes godgørenhed kunne tjene til at dulme sociale samvittighedskvaler, hører denne nuancering med til billedet, når De andre steder påviser de ubarmhjertige sociale skel i de velbjergedes retsforfølgelse af mindre velstående eller fattige (s. 328-32). Sociale distancer og modsigelser er en kendsgerning, men De føjer til (s. 383), at »i virkeligheden ser man i kildematerialet talrige eksempler på sociale spændinger, aggressioner og social uro«, og at samtiden i høj grad var sig »klassemodsatningerne bevidst«, men et par sider længere fremme (s. 385) må De tage forbehold for tolkningsmulighederne og dunkelt oplyste forhold i kilderne. Den sociale virkelighed i al dens mangfoldighed er aldrig let at indfange, men i denne situation havde det unægteligt været nærliggende at uddybe vitterligt kritiske situationer – f.eks. 1620-24 og 1629-30 – på grundlag af bytingsdombøgerne.

Det interessante afsnit (s. 385-97) godtgør *mulighederne* for, at hekseprocesserne kan afspejle sociale distancer og uro. Ganske vist er Deres vished (s. 385) i konklusionen (s. 396)

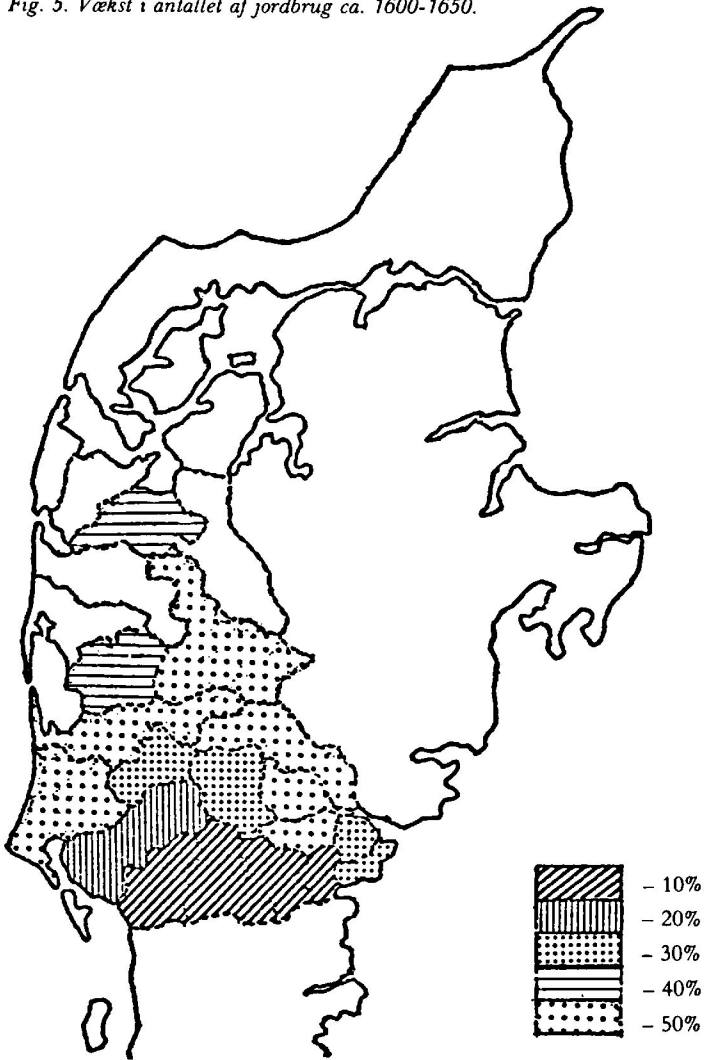
reduceret til mulighed, men det er rigtigt, som De selv fremhæver, at »tidens skik ved skænderier at love modparten alle mulige ulykker« kan have fremmet hekseforfølgelser. Ukvemsord blev hængende i luften som socialt diskriminerende, indtil de var retligt mortificeret eller bortforklaret ved fuldskab. Mest interessant forekommer det mig, at Dirich Hermansen i foråret 1637 to gange lader Maren Splids forstå, at hun kunne afvende anklagen ved at »betænke dem med noget i deres fattighed«. Sociale motiver eller ej, eller »hævnfølelse mod bedrestillede«, under alle omstændigheder smager disse isolerede episoder af pengeafpresning, et forhold som også kendes fra England, hvor fattiges forestillinger om velbjergetes nærighed, utilstrækkelige almisser og afpresningsforsøg ligeledes forekommer i tilsvarende sammenhænge.

### *Regionsundersøgelsen*

Det hører som nævnt med til afhandlingens fortjenester, at De har villet inddrage forhold i Ribes opland, som skal tjene til at forstå bysamfundet og dets sammenhæng med det »økonomiske og sociale aktivitetsfelt«, der omgav det i en periode, der præges af stærke omformningsprocesser (s. 18). Integration og helhed understreges netop flere gange som væsentlige for undersøgelsen (s. 21, 23), og typologisk lægger Deres program sig dermed tæt op ad en række moderne regionsstudier. De nævner selv Börje Hanssons *Österlen* (1952), Pierre Gouberts *Beauvais et le Beauvaisis* (1960) og A. M. van der Woudes *Het Noorderkwartier* (1972).

Programmet forekommer mig sundt, selvom regionen i praksis hyppigere fungerer som referenceramme end som analyseredskab, og selvom man godt kunne have ønsket sig en mere indgående diskussion af kriterierne for regionsafgrænsningen og for centrum-periferi-funktionerne. Stiftsgrænsen virker ofte vilkårlig og usmidig. Befolkningsmæssigt viser kortet over identificerede skatteborgeres herkomst 1640 en stærk koncentration om Ribes nærmeste omegn (s. 44); 55% falder indenfor en 20 km grænse; udvides grænsen til 40 km føjes kun yderligere 14% til. Kortet s. 281 viser, at Hans Friis'

Fig. 5. Vækst i antallet af jordbrug ca. 1600-1650.



kundekreds overvejende lokaliseres til Riberhus len uanset stand; kun 15 af stiftets 123 herregårde er kunder. Kortet s. 131 forstærker derimod indtrykket af forbindelserne til Vest-slesvig og Flensborg. Selvom De (s. 62) skriver, at »i den følgende fremstilling vil . . . Riberhus len være det egentlige kerneområde«, afhænger regionsafgrænsningen åbenbart af, hvilke forbindelser eller funktioner De vil undersøge.

Endelig synes jeg, at sammenhængene i regionsundersøgelsen i nogen grad savner den dynamik, som kildematerialet giver muligheder for at belyse i bysamfundet, bl.a. nok af kildemæssige grunde. Deres kildeanvendelse for oplandet begrænser sig til kendte kildepublikationer og den foreliggende litteratur, bortset fra enkelte serier som Skadst herreds tingbøger, reviertoldregnskaberne og rostjenestetaksationerne. I det sidste tilfælde må jeg endda tilstå, at rostjenestetaksationerne end ikke egner sig til Deres formål, ikke blot på grund af mangler, men først og fremmest på grund af deres karakter. Manglerne medfører f.eks., at Deres karakteristik af hovedgårdenes størrelsesorden (s. 63f. og 221) næppe er dækkende (den omfatter 58% af hovedgårdene); en bearbejdelse af matriklen 1688 ville nok have givet grundlag for en bedre karakteristik. Langt mere afgørende er det (s. 219-21), at rostjenestetaksationerne kun på landsbasis egner sig til belysning af forskydninger i ejendomsfordelingen, fordi godsejerne kun skulle lade sig mønstre i ét stift. Jeg kan ikke dokumentere dette for Ribe stift, men må sige, at sporene på Sjælland, hvor listerne 1638 giver muligheder for detailanalyser, skræmmer. Listerne indfanger den lokale, godsfattige eller lavættede adel, men ikke den langt mindre stabile storgodsbesiddelse spredt over flere landsdele.

Det materiale, De anvender, egner sig ikke til at give billedet af regionen helt de samme dybde dimensioner, som De har kunnet for bysamfundets vedkommende, selvom det nok havde været muligt at fremdrage supplerende materiale eller at udnytte det, som foreligger, mere effektivt. Et par enkelte eksempler. Med J. A. Fridericia konstaterer De (s. 63) lakonisk, at stiftets nørrejyske områder 1651-62 talte ca. 8.500 bondebrug, hvortil kommer »måske 1.500 brug i stiftets slesvigske

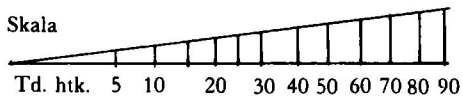
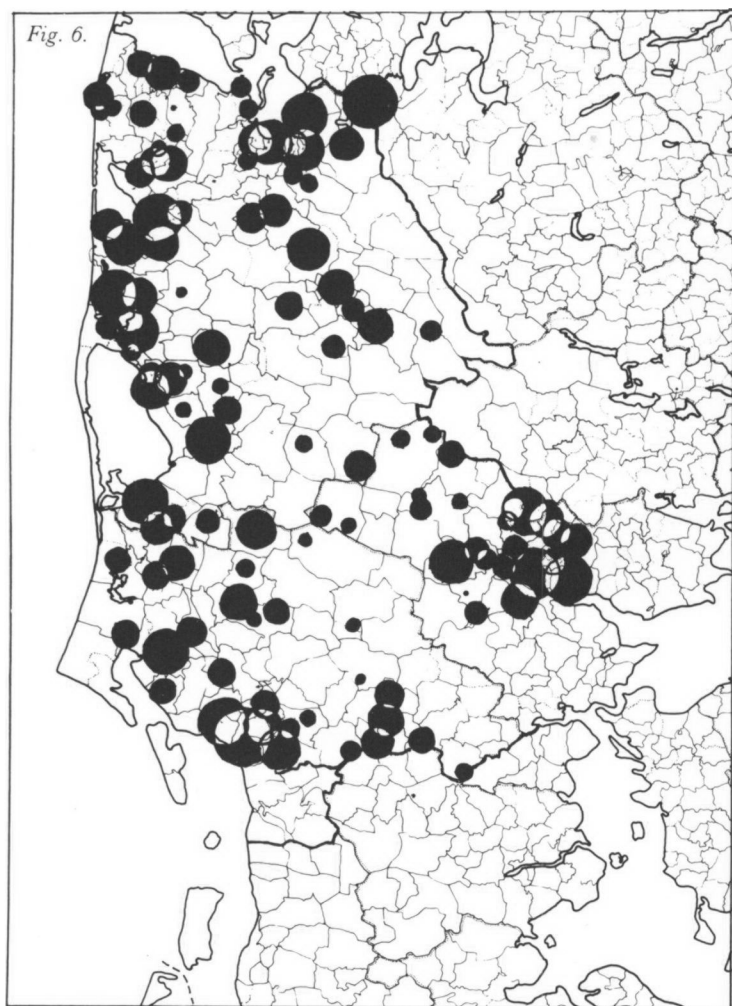


dele«, i alt altså ca. 10.000 bondebrug. Dette tal er blot – sålidt som »det feudale samfund« som helhed – statisk, og allerede en bedre udnyttelse af den foreliggende litteratur ville have kunnet give det væsentlige dybde dimensioner.

Uden at kunne gå i enkeltheder viser sammenligninger med situationen ved år 1600 og 1688 på grundlag af »Ribe stiftsbog« og Christian V's matrikel flere iøjnefaldende træk. For det første vokser antallet af jordbrug i 16 af stiftets nørrejydske herreder med 18% i første halvdel af 1600-tallet (fig. 6), men falder i den følgende generation påny med 12%. Alligevel har 26% af brugerne – trods katastrofen – i 1688 mere end én bruger, mod 38% ved år 1600<sup>16</sup>. Sandsynligheden taler for en ikke ganske ubetydelig bebyggelsesvækst, bl.a. netop i Ribeområdet indtil 1650, formentlig indirekte også om et vist befolkningspres indtil svenskekrigenes katastrofer. En direkte sammenhæng med ejendomsfordelingen er det derimod endnu ikke muligt at fastslå, men en kendsgerning derimod, at balancen mellem kronens godsbesiddelse og adelens ændres væsentligt, navnlig gennem mageskifterne i Koldinghus len, som udrydder adelsgodset systematisk<sup>17</sup>.

Det er naturligvis rigtigt, at tendensen til bebyggelsesvækst modvirkes af, at der mellem 1550 og 1660 nedlægges mindst 177 bondebrug – svarende til 2% af bestanden 1650 – overvejende på adelsgodset til oprettelse af nye eller udvidelse af bestående hovedgårde (s. 77f.). Kronologisk burde det måske have været nævnt og forklaret, at nedlæggelserne koncentrerer sig til perioderne 1570-99 og 1630-60. Til gengæld overser Deres opgørelser nedlæggelsen af hovedgårde, som 1550-1649 faktisk omfatter 45 gårde i Ribe stift (117 i hele Jylland), en nettotilbagegang på mindst 14% af den »middelalderlige bestand«, men gennemgående vel små hovedgårde<sup>18</sup>. Nettoresultatet kan næppe gøres op, men én ting er sikker, at nedlæggelserne af hovedgårde hovedsageligt skyldes kronens virksomhed. Alene 1578-80 udryddes 20 hovedgårde i Koldinghus len.

Deres afhandling kan næppe sige sig fri fra en vis, men lidt traditionel aristokratfordømmelse. Som helhed kan der måske endda være grund til at advare mod overdrivelse af hoved-



Adelige hoved-  
gårde i Ribe  
Stift 1688

gårdsdriftens sociale konsekvenser og økonomiske byrder, med mindre de nuanceres regionalt og kronologisk. 1688 beslaglagde hovedgårdene 8.1% af Ribe stifts hartkorn, mest (9.2-9.7%) i Riberhus og Lundenæs len, mindst i Koldinghus (6.0%). Naturligvis er hovedgårdsekspansion, gårdnedlæggelser og hoveriforøgelser et væsentligt socialt problem, men Deres tilgang til emnet (s. 78) er nok lidt for generaliserende og forenklet. En anden – stadig forenklet – indfaldsvinkel giver den følgende tabel, der omfatter 52 af området 123 godser, hvoraf der foreligger oplysninger:

hovedgårds htk. 1688	antal godser	fæstere 1651	fæstere pr. gods	ugedags- bønder 1651	samlet hgd. htk.1688	td. htk. pr.fæstegd.
60-100	5	158	31.6	106=76%*	365	2.7*
20- 60	29	1.052	36.3	655=62%	982	1.5
- 20	18	722	40.1	288=40%	242	0.8

\*Udelades Sneumgård (med 23 fæstere og 3 ugedagsbønder) bliver tallene henholdsvis 67% og 3.4.

Størrelserne *kan* være fiktive eller dække over typologiske forskelligheder, men opstillingen røber en tendens til omvendt proportionalitet mellem hovedgårdsstørrelse og fæstegodsbestand, men til gengæld om en meget direkte forbindelse mellem hovedgårdsstørrelse, udedagsbestand og ugedagstjenernes byrder. Jeg er blot ikke længere sikker på, at Fridericias mekaniske identifikation af ugedagstjenere med fæstere indenfor hovedgårdssognet kan holde, men på den anden side ved vi også fra fynske og sjællandske godser, at både indensognske og udensognske, skattefrie ugedagstjenere måtte afløse det hoveri, hovedgårdene ikke havde behov eller ikke kunne udnytte med pengebeløb. Ugedagsfriheden kunne derfor blive en økonomisk fristelse selv på små hovedgårde.

Der kunne være andre ting at diskutere i disse afsnit, men lad det være nok nu. Hovedsagen er, at det selv med det foreliggende, trykte materiale og med en rimelig analytisk indsats

havde været muligt for Dem at give Deres regionale strukturer både nuancer og dybde dimensioner, som på en gang også kunne være kommet Deres analyse af byen og sammenhænge mellem by og land til gode, og samtidig i omrids have dokumenteret, at billedet af regionen indeholder en række linier, som krydser hinanden, og som ikke uden videre lader sig forenkle.

### *Sammenfatning*

Sammenfattende vil jeg gerne fastslå, at bedømmelsesudvalget på kreditsiden har lagt vægt på, at De har behandlet et væsentligt emne under nye regionshistoriske synspunkter, og at De ikke blot har gennemarbejdet et overordentligt stort kilde materiale, men også har været i stand til at aftvinge det en række nye synspunkter til forståelse af bysamfundet i en central og foranderlig periode. Der er nedlagt en ganske overordentlig stor arbejdsindsats i afhandlingen, selvom den præges af unødigt detailrigdom, som gør det vanskeligt for både Dem og læseren at fastholde hovedlinierne. Den store styrke ligger i Deres detaljerede og nuancerede påvisning af de dybe, sociale kløfter, som kendetegner Ribe-samfundet og formentlig også de fleste danske bysamfund i denne periode. Resultatet er både veldokumenteret og overbevisende.

Metodisk set ligger Deres styrke i den konsekvente anvendelse af prosopografisk teknik, som har gjort det muligt at kombinere og analysere mange aspekter både over bred front og under uvante, socialhistoriske synsvinkler. Metodikken har givet Dem midler til som helhed at fastholde en sikker problemstyring af afhandlingen, og den har banet vejen for indvindelse af mange væsentlige og nuancerede socialhistoriske resultater. Til gengæld må jeg også føje til, at de strukturelle og funktionelle dybde dimensioner, som præger Deres behandling af bysamfundet, i væsentlig grad fortøner sig, når det gælder hele regionen.

Afhandlingen kan derimod på mange punkter kritiseres for sin begrænsede kildekritiske behandling. Det gælder, når kildegrundlaget – som det ofte er tilfældet – er meget spinkelt, men det gælder navnlig, fordi De på væsentlige punkter har

undladt en kildebehandling, som helt præcist fastslår kilde-materialets vidneværdi i forhold til de problemer, De har ønsket at belyse. Jeg har i oppositionen forsøgt at vise, at det gennem en mere nærgående behandling af kildematerialets repræsentativitet ville være muligt for Dem at underbygge eller nuancere Deres resultater. Kritikken rammer væsentlige punkter, men rokker næppe ved hovedresultatet. Udvalget har derfor ment, at de positive sider ved afhandlingen klart opvejer manglerne og har ment at burde indstille, at afhandlingen antages til forsvar for den filosofiske doktorgrad. Jeg kan derfor også slutte med at lykønske Dem til den doktorgrad, som det humanistiske fakultet utvivlsomt vil konferere Dem.

## Noter

- 1) Jf. H. Wiese & J. Böls, *Rinderhandel und Rinderhaltung im nordwest-europäischen Küstengebiet vom 15. bis zum 19. Jahrhundert*. Stuttgart 1966, s. 65-67 og 114; jf. om de fynske købstæder J. Kolmos, *Fynske købmænds indsats i dansk handelsliv fra slutningen af 16. til midten af 17. århundrede*. Fynske årbøger V:2. Odense 1954, s. 218ff., 294ff.
- 2) Jf. Sv. Ellehøj, *Christian IV.s tidsalder. Politikens danmarkshistorie 7*. 2. udg. Kbh. 1970, s. 331f.; Alb. Olsen i *Historisk tidsskrift* (Herefter: HT) 9. r. I. Kbh. 1919, s. 272.
- 3) Alb. Olsen, *Handelen. Holland-Danmark*, red. af K. Fabricius o.a., I. Kbh. 1945, s. 159f.
- 4) Astrid Friis, *Sundtoldregnskaberne*. Scandia VIII. Lund 1935, s. 133f.
- 5) *Kancelliets Brevbøger 1634-36*. Kbh. 1940, s. 175; jf. for det flg. Aksel E. Christensen, *Dutch Trade to the Baltic about 1600*. Kbh. & Haag 1941, s. 294, 299, 301 og 305 og samme i *Hansische Geschichtsblätter* 59. 1934, s. 65f. om gennemfarten af Storebælt, som i dette tilfælde komplicerer hele spørgsmålet væsentligt. Dr. Degn anførte ved det mundtlige forsvar, at lygtepengene omtales i toldrullen 1643 18/9 (*Corpus Constitutionum Daniæ*. (Herefter: CCD), udg. af V. A. Secher, V. Kbh. 1903, nr. 163 § 22; jf. sst. IV (1898) nr. 645).
- 6) Det samme gælder behandlingen hos P. Munch (*Købstadsstyrelsen i Danmark fra Kristian IV.s tid til det 18. Aarhundredes Midte*. Kbh. 1899, s. 63f.) og Alb. Olsen, *Bybefolkningen i Danmark paa Merkantilismens Tid*. Århus 1932, s. 16-18.
- 7) Sv. Christiansen, *Bystyret. Randers købstads historie II*, udg. af P. v. Spreckelsen. Randers 1952, s. 420f.; *Landsarkivet i Odense. Købstadsarkiver: Odense K. Regnskaber over kgl. skatter 1576-1854*.
- 8) O. Degn, *Materialet i Ribe rådstuearkiv før 1660*. Arkiv 7. Kbh. 1978, s. 87f.

- 9) Tallene for adelens hartkorns- og rentekontributioner (s. 324) er korrekte, men overser rostjenestepligten, som trods den proportionale ligning siden 1625 formentlig har fungeret degressivt med godsstørrelse (jf. HT 78. Kbh. 1978, s.536-39 (H. Chr. Johansen) og 544f.); vurderes den til 18-23% af godsets afkastning og kontributionerne til 8-17% hvertandet år 1626-50, bliver skattebyrden 22-31 %.
- 10) Det er dog vel muligt, at boet 1650 allerede befandt sig under afvikling således, at skifteregistreringen overdimensionerer på dette punkt.
- 11) CCD, nr. 116 § 3; jf. HT 75, Kbh. 1975, s. 148.
- 12) Viborg Landstings skøde- og pantebøger 1645-1652, udg. ved P. Rasmussen. Kbh. 1969-73, 1646 nr. 75; jf. s. 242.
- 13) I tabelbilag 24.6 er øksnepriserne dog uden værdi, fordi der åbenbart er tale om varierende kategorier.
- 14) E. Ladewig Petersen. Fra standssamfund til rangssamfund, 1500-1700. Dansk socialhistorie 3. Kbh. 1980, s. 136.
- 15) Kancelliets Brevbøger 1630-32, s. 535; CCD IV, nr. 442; C. T. Engelseftoft, Odense Bys Historie. Odense 1880, s. 261f.; Sv. Larsen, Studier over det fynske rådsaristokrati i det 17de århundrede I. Odense 1965, s. 123. – Om København CCD IV, nr. 310 og 391 med noterne.
- 16) Chr. Thorsen, Smaa Bidrag til Belysning af Ejendomsfordelingen i Landbruget i Slutningen af det 16. Aarh. HT 8.r. IV. Kbh. 1912-13, s. 187; F. Skrubbeltrang, Studier over gårde, gårdbrugerantal og brugsstørrelser i det 17. århundrede. HT 12.r. V. Kbh. 1971-72, s. 14, 39, 47; E. Ladewig Petersen, Dansk socialhistorie 3, s. 60f. med fig. 3.
- 17) Ths. B. Bang, Kronens mageskifter under Frederik 2. HT 9.r. I. Kbh. 1919, s. 18f., 22, 31f.
- 18) G. Olsen, Hovedgård og bondegård. Studier i stordriftens udvikling i Danmark 1525-1774. Kbh. 1957, s. 157ff., 350ff.

*Professor, dr. phil. E. Ladewig Petersen, Odense Universitet, f. 1929, mag. art. 1955, dr. phil. 1964 på afhandling om den tidlige arabiske historieskrivnings tilblivelse. Interesser: Islams historie og tidlig nyere tids historie. Har bl.a. skrevet bidrag til Gyldendals Danmarkshistorie og bind III i Dansk socialhistorie. Endvidere diverse artikler i fagtidsskrifter.*