

Nordby Præstegård

Et vestjysk interiør fra rokokotiden

ved Carsten Teilman Hald

I modsætning til tidligere århundreders stille, stuelærde gejstlige var det 18. århundredes præster præget dels af pietismens fromhed, der krævede af mennesket, at det udelukkende skulle opfatte sin jordiske tilværelse som en forberedelse til evigheden, dels af rationalismens udadvendthed, hvor retfærdiggørelse ved gerning blev en uadskillelig del af det religiøse liv. Disse strømninger forårsagede en ny form for aktivitet i præstegårdene, hvortil kom at landbrugets og hele den økonomiske udvikling i anden halvdel af dette sekel gjorde mange præster til velhavende folk, ligesom enkelte forstod at spekulere i handel og jordegods.

Disse opgangstendenser til bedre tider i præstegårdene kan blandt andet spores gennem skifteprotokollernes summariske opgørelser. Da alle skifter efter gejstlige i tiden før 1800 mangler i Skads herreds provstearkiv, er en af pastor Niels Friis i Nordby på Fanø ført regnskabsbog fra 1730'ernes slutning en uvurderlig kilde til genskabelse af et vestjysk præstegårds interiør fra midten af det 18. århundrede¹. Selve regnskabsbogen er, hvad indhold angår, temmelig uoverskuelig, men i princippet anlagt som en fortegnelse over præstens udestående fordringer.

Denne præstegårds righoldige forsyninger af jordisk gods må imidlertid ikke tages som en gennemsnitsnorm for den almindelige landbypræsts sædvanlige, økonomiske formåen, og slet ikke den vestjyske. Og fra sine standsfæller udskilte Niels Friis sig også ved at være en af de få af datidens gejstlige, der førte adelskronen i sit segl.

Forudsætningen for denne præstegårds velstand lå heller ikke i kaldets bonitet, men må ses på baggrund af Niels Friis'

slægt, idet hans fader, sognefoged Hans Dethlefs i Arrild (1674-1743), på både fædrene og mødrene side tilhørte det almægtige råds- og embedsaristokrati, der i hele det 17. århundrede fuldstændig dominerede Tønder by og opland². Efter forældrenes tidlige død blev Hans Dethlefs opdraget hos bedsteforældrene, borgmester Peder Preusz og Lauretha de Bähr, hvis hjem både var rigt og fornemt, idet borgmesterinden prætenderede at tilhøre den romerske adelsslægt Orsini³.

I kaldsbogen for Nordby sogn – den såkaldte »Liber Daticus« – har Niels Friis givet biografiske oplysninger om dels sine forgængere i embedet tilbage til reformationen⁴, dels om sig selv. Heraf fremgår, at han blev født i 1706 i Arrild i Hvidding herred. Hvor og af hvem han har fået sin tidligste opdragelse er uoplyst, men at forældrene har magtet at give ham den bedst tænkelige uddannelse fremgår af, at han i årene 1722-27 opholdt sig hos den tidligere konrektor ved Haderslev Lærde Skole, pastor Peder Wöldike (1654-1725), der i 1686 i Sommersted præstegård oprettede en skole. Undervisningen blev fortsat ved sønnen Peder Wöldike den Yngre (1692-1754), således at Niels Friis i 1727 blev dimitteret til Københavns Universitet, hvor han den 30. oktober 1732 erhvervede den teologiske embedseksamen. Om hans ophold i København véd man intet, og om han i årene derefter på linie med Wöldike-slægtens medlemmer har foretaget en kavalerrejse under udenlandske himmelstrøg herom har man intet kendskab, men de få bevarede bogtitler fra hans bibliotek synes at afsløre akademiske kundskaber, der ligger fjernt fra Holberg-tidens københavnske, således latinske værker om katolske helgener, f.eks. om Den hellige Elisabeth.

Gennem familiens bekendtskab med forpagteren på Gram Gods, Christoffer Castesen⁵, der var bosiddende i Arrild, er Niels Friis kommet i forbindelse med dennes broder, magister Maturin Castesen (1669-1747)⁶, der var sognepræst til Jerne menighed og senere provst i Skads herred. Med ham som mellemmand blev han den 2. november 1736 kaldet til personel kapellan for pastor Jørgen Taulov i Nordby på Fanø, og under den 18. december s.å. blev han præsteviet.

Da pastor Taulov var af svageligt helbred og hans »hukom-

melse svag«, afstod han den 13. februar 1739 kaldet til sin kapellan mod en årlig pension.

Den 15. november 1740 giftede den unge sognepræst sig med Maturin Castesens niece Ida Sophie Endorph fra Hennegård, der allerede døde i barselseng den 31. januar 1744. Efter sørgeårets udgang ægtede Niels Friis den 18. februar 1745 Anna Benedicta Cürtz fra Darum præstegård, der ligeledes i oktober, eventuelt i begyndelsen af november samme år døde i barselseng.

Herefter giftede han sig 3. gang med Agnethe Cathrine de Steensen fra Aunsbjerg. Af dette ægteskabs 10 børn blev kun 4 voksne, nemlig sønnerne Hans Ditlev (1752-1827), senere sognepræst til Nordby menighed, og Gabriel Michaël (1762-1829), senere herredsskriver i Skads herred⁷, samt døtrene Sophie Benedicte – kaldet »Dite« – (1748-1818), der blev gift med pastor Ove Foss på Sønderhoe, og Marie Cathrine (1755-1812), der blev gift med pastor Hans Foss i Hedensted.

Er Niels Friis' indsats som sjælesørger og hans forhold til ikke færre end 6 Ribe-bisper os i dag stort set ubekendt, ud over at eksempelvis Hans Adolph Brorson ved et bispevisitats på Fanø den 7. juli 1762 betegner ham som en »flittig og ustraffelig præst«, så træder han desto tydeligere frem som engageret i sit kalds praktiske problemer. Allerede året efter sin tiltrædelse og endnu i pastor Taulovs embedstid lader han prædikestolen flytte fra koret ned i kirken, i 1745 bliver der lagt afgift på de i sognet hjemmehørende skibe til kirkens vedligeholdelse, i 1752 opføres et nyt sakristi, og i 1755 opsættes et stakit omkring kirkegården til erstatning for et ødelagt dige⁸, og for egen regning bekostede han i 1750 et rødt alterbordsomhæng både i klæde og fløjl.

I 1742 købte beboerne øen af kongen, hvormed fulgte retten til selv at handle, og hermed lagdes grunden til den velstand, der henimod århundredes slutning herskede på øen, hvor især skibsfart og skibsbyggeri blomstrede op.

Den 7. juni 1777 døde hustruen Agnethe Cathrine, hvorefter Niels Friis efterhånden fandt embedets byrder for tunge, og allerede den 24. september s.å. blev sønnen indsat som

personel kapellan. Allerede 2 år efter tog Niels Friis sin afsked, og »gamle herr Friis« kastede sig nu fuldt og helt over jagtens glæder, og legenden fortæller, at han engang som en bedre Münchhausen i et skud fældede 28 stokænder, og at han engang, da han stod på prædikestolen observerede et fugletræk, hvorpå han gav degnen ordre til at lade den længste salme afsynge, der til menighedens forbløffelse blev akkompagneret med bøsseskud fra kirkegården. Han døde 1. maj 1796 i en alder af 90 år.

Da landbruget på Fanø i almindelighed⁹ og for præstegårdens i særdeleshed var ringe – eksempelvis nævner regnskabsbogen i 1745 en besætning på 1 par sorte hopper, 4 køer, 1 kvie og 8 får – erhvervede Niels Friis i 1750 Esbjerggård i Jerne sogn¹⁰, men allerede inden daværende tidspunkt havde han engageret sig i mølledrift, således købte han allerede i 1744 halvdelen af Nordby Mølle og i 1747 Roust Mølle. Hertil kom at han spekulerede i fast ejendom, således røber regnskabsbogen, at han i flere tilfælde har købt, opført og udlejet huse, og i et enkelt tilfælde har han ladet en båd bygge, ligeledes med henblik på udlejning. Også hans handelsaktivitet har været stor, tømmer købes i Norge og i Hamburg, glasvarer i Husum, kolonialvarer i Amsterdam, og via præstegården distribueres fisk i store mængder, således f.eks. den 18. juni 1742 sendtes karlen til Ribe med 2024 snese hvilling og 31 torsk, hvoraf de 3 var en foræring til bispen, og ved andre lejligheder er fisken blevet sendt til Hamburg. Endvidere sender han skind til garvning i Varde, f.eks. den 18. oktober 1770 4 gråværksskind, 13 fåreskind og 8 lammeskind.

Også kontante pengebeløb udlånes fra præstegårdens jernbeslåede skrin, således f.eks. i 1754 800 Rdl til Jacob Nielsen til køb af Nordby kro. Da kroværten imidlertid døde nogle år efter, blev det udlagte beløb sikret ved, at enken Anna Jensdatter ægtede præstens fætter Hans Ditlev Dam, og udgifterne til brylluppet med 145 Rdl. blev også rundhåndig »udlånt« af præstegårdskassen.

Ud over øens beboere og slægtingene i Darum og Sønderhoe præstegårde møder man i regnskabsbogen et bredt udsnit

af kendte slægter fra Ribe amt, således f.eks. Rasmus Øllgaard i Varde, Tøger Reenberg de Teilman til Endrupholm, herredsfoged Bierrum til Ølufgård m.fl.

At præstegårdens egne indkøb har været store fremgår af følgende regning:

Memorial p. Sr. Søren Gravers 1762:

| | |
|-------------------------------|-------------|
| 4 pund rosiner | (5 sk) 7-4 |
| 3 pund corensler | (6 sk) 1-2 |
| 8 puns lange zwidscher | (3 sk) 1-8 |
| 4 lod store cardemomme | (12 sk) 3-0 |
| 4 lod muscat blomme | (12 sk) 3-0 |
| 4 lod nelike | (12 sk) 3-0 |
| ½ lod saffran | (3 sk) 1-8 |
| 2 pund perlegryn | 1-0 |
| 2 pund manna gryn | 2-0 |
| 4 pund risengryn | 1-4 |
| 2 toppe bedste canari sukker | 3-2-0 |
| 4 pund puddersukker | 3-0 |
| 4 pund kandies | 5-0 |
| ½ pund succat | 2-8 |
| 8 pund levansche kaffe bønner | 1-4-0 |
| 8 pund hviid amdam | 2-0 |
| ½ pund mørk blå amdam | 2-0 |
| 1 pund sago | 3-0 |
| 1 pund allehånde | 8 |
| ½ pund annis | 5 |
| ½ pund peber | 1-0 |
| ½ pund ingefær | 1-0 |
| ½ riis-got-papir | 1-0-0 |

12-2-15

Den velstand, der i århundredes anden halvdel begyndte at råde på Fanø kan også spores i en gave, som kaptajn Johannes Mathias Mejer gav Niels Friis – i hvilken anledning fremgår ikke – men også denne bærer præg om præstegårdens levestandard.

- 1) En forgyldt snustobaksdåse
- 2) 6 dusin citroner og 3 dusin appelsiner
- 3) 4 pund corender
- 4) ½ anker vin
- 5) 15 pottes vin i flaske
- 6) 5 pund kaffebønner

- 7) 1 par hvide sko
- 8) Dite en liden dukke
- 9) Dite og Marie hver et par silke handsker
- 10) En marmorpyramide af styrmanden
- 11) En ravsnustobaksdåse
- 12) En Hermelinsmuffe
- 13) En dusin rør til piber med ligeså mange hoveder
- 14) Noch 3 lange rør
- 15) Soel absconsel (?) af styrmanden
- 16) En kurv appelsiner
- 17) En kande olie
- 18) En rar bøsse
- 19) 6 flasker med vin
- 20) 3 spanske penge

Hvordan den af Niels Friis og hans hustruer beboede præstegård i arkitektonisk henseende har set ud, har man intet kendskab til, da han og sønnen Hans Ditlev i 1781 lod en ny præstegård opføre i klassicistisk stil med formentlig Peder Frisvad som bygmester. Den brændte imidlertid i 1901¹¹.

Til glæde for eftertiden har Niels Friis i sin regnskabsbog under den 11. november 1745 udarbejdet en inventarfortegnelse, der beskriver et omfangsrigt bohavede i alle dets enkeltheder, således huskede han i mandtalstimen at opføre en bliktragt, der befandt sig i kirken, samt at der i mængden af sengetøj forefandt en pude, som var pantsat af Margrethe Wind, hvorimod man leder forgæves efter det skrivetøj, der i den skrivende stund er blevet benyttet.

I hvilken anledning inventariet er blevet udarbejdet fremgår ikke, formentlig er der tale om et udkast til en bo-opgørelse i henhold til bestemmelsen i Danske Lovs 5-2-20 til brug for arveskiftet efter den lige afdøde hustru.

Al den kultur, elegance og smag, der fandtes i tiden afspejler sig dels i de svage konturer en indbo-fortegnelse nu engang kan give, dels i de få, men smukke ting, der endnu kan efterspores i Niels Friis' efterslægt.

De gyldne, facetslebne spejle, de moderne møbler i rokokens forfinede smag, de kostbare tekstiler, de mange billeder, det fine saksiske porcelæn, det svære sølvtøj, al denne jordiske herlighed og timelige velstand formår imidlertid ikke at dække over en uhyggelig forstemthed, idet man fornemmer, at den 40

år gamle præst sidder ensom og forladt tilbage ved rigets yderste grænse, krybende sammen i nogle få af præstegårdens mange værelser. Den gode lænestol med de løse hynder og præstegårdens bogsamling er placeret i sengekammeret, hvor en himmelseng henstår uden sengetøj. Her og ved dagligstuens store bord er dagtimerne blevet tilbragt, hvorimod natten i »Det røde Kammer« i den anden ende af huset, hvor sengen endnu står opredt til 2 personer. Naboværelset, »Det grønne Kammer« beboes af broderen Gabriel Friis, der endte som gårdejer i Arrild, og i dragkisten i dagligstuen henligger Gabriels »lintøj«, bestående af 12 skjorter, 12 kraver, 12 halværmmer, 8 halsklude og i klædeskabet i forstuen har han hængende en blå stofkjole med vest, en grøn velour kjole med grå vest, et par sorte skindbukser og en grøn rejsekjole.

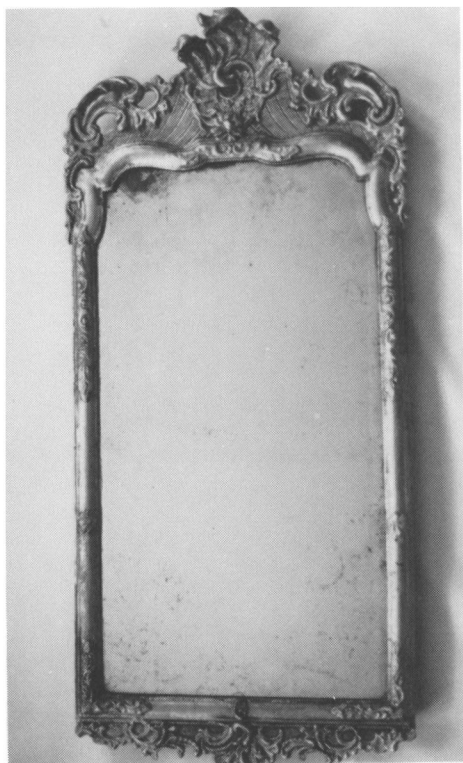
Regnskabsbogen indeholder en »Fortegnelse på hvis til Gabriel er udgifvet i aaret 1753 indtil pintzdag 1754, da han

rejste til Kjøbenhavn«:

| | |
|---|----------|
| d. 13 Jan. | 4 Rdl |
| Sendt med Mynsters skr. | 5 Rdl |
| Lærred og kammerdug | 22 Rdl |
| Syløn | 3 Rdl |
| Mynsters skr. 3 bancosd. | 30 Rdl |
| For bøger betalt rektor Lange ¹² | 5 Rdl |
| Introd. til rektor | 10 Rdl |
| Introd. til conrektor ¹³ | 21 Rdl |
| Nytårgave til rektor | 2-2 Rdl |
| Nytårgave til conrekt | 1-2 Rdl |
| For sølvspænder | 3-0 Rdl |
| Vognleje, Lauritz i Jerne | 1-4 Rdl |
| Til Test Academ. | 11-4 Rdl |
| 2 klædninger: | |
| Den bedste | 46 Rdl |
| Den ringeste | 20 Rdl |

Det første værelse, der nævnes i inventariet, er »Det røde Kammer«, hvorfra inventariseringen for så vidt angår møbler fortsætter enfilade bygningen igennem fra øst mod vest.

En grønmalet himmelseng med rødt makeys-omhæng (jvf. ordlisten s. 279) dominerer dette værelse. Sengen står opredt til 2 personer, bestående af 2 olmerdugs overdyner, 2 olmerdugs puder, 2 olmerdugs hovedpuder, 2 sribede bolster overdyner,



*Fig. 1.
Rokokospejl,
ca. 1740 (90×40 cm).
Foto: Privateje.*

2 bolsterdyner med 2 hoveddyner uden fyld, endnu 2 hoveddyner, samt endelig et sengetæppe. Kammerets vægge er prydet dels af 10 skilderier, dels af et forgyldt spejl. Det er formentlig dette spejl, der endnu forefindes blandt præstegårdens store mængde af spejle, med sit originale facetslebne spejlglass med kviksølvbelægningen i behold og med en ornamentik, der både er udskåren og støbt i limkridt (fig. 1), et spejl, der stilistisk kan dateres til omkring 1740. Foruden de forgyldte spejle har præstegården også haft »sorte spejle«, således i »Det grønne Kammer«. Sidsnævnte spejltype må formentlig opfattes som nøddetræsfinerede spejle med udskåren, forgyldt or-



Fig. 2.
Früiser-ur,
1700-tals (74 x 27 cm).
Foto: Privateje.

namentik. Det nedenfor under Den store Stue's inventar omtalte spejl formodes derimod at tilhøre en ældre stilperiode.

I »Det røde Kammer« henstod endvidere 6 udsyede, d.v.s. broderede taburetter, et lident bord med grønt overtræk, samt en blåmalet kiste med sengetøj. Omkring år 1700 havde kisterne udspillet deres rolle som stuemøbel, og blev fra nu af som i det foreliggende tilfælde henvist til sekundære lokaliteter til opbevaring af sengetøj, og den her omtalte indeholdt da også 2 sribede bolster underdyner, 2 ditto hoveddyner, samt 3 lange hoveddyner.

I »Det grønne Kammer« svarede møbleringen stort set til det førstnævnte kammers. Her er der også tale om et grønt sen-

gested, men med grønt omhæng, der indeholdt 2 sribede bolsters underdyner, 2 ditto hoveddyner, 1 olmerdugs overdyne, 3 små puder og 1 katuns overdyne. Her beklædes væggene af 12 skilderier, det ovenfor omtalte »sorte« spejl, en ørk, der i inventariet kaldes en halvkiste, og et spilleurværk, der er et rigt bemalet døgnværk, flankeret af 2 havfruer med et lod og spindelgang, et såkaldt »Friiser-ur« fra omkring år 1700 (fig. 2.).

Herefter går man ind i »Den store Stue«, hvor væggene er prydet med 6 store og 17 små skilderier, således at præstegårdens samlede billedbestand med de 2, der hænger i dagligstuen, er oppe på ialt 47 stk., hvortil kommer yderligere 4 i alabast. Der foreligger ingen oplysninger om disse billeders motiver eller materiale, men da adskillige af præstens slægtninge i al fald i det 17. århundrede har ladet sig portrættere, er det nærliggende at antage, at de 6 store billeder har været familie billeder. Det er i al fald typisk, at de eneste 2 malerier, der endnu idag kan spores tilbage til Fanø-præstegården er portrætter, hvoraf det ene er et barnebillede, der forestiller faderen, Hans Dethlefs (fig. 3)¹⁴, der formentlig er blevet malet samtidig med maleriet af vedkommendes bedstefader, borgmester Peder Preusz¹⁵. Det andet billede forestiller Niels Friis' svoger, etatsråd Steen de Steensen til Aunsbjerg (1725-1800), men dette maleri kan først være indgået i præstegårdens bohave i forbindelse med præstens 3. ægteskab, og således ikke omfattet af nærværende inventarium (fig. 4)¹⁶.

Det er de store møbler, der dominerer denne stue, heriblandt den moderne dragkiste, der i datiden var det sidste nye indenfor gemmemøbler. Disse opstod under engelsk påvirkning i årene efter 1700. Stuens dragkiste bestod af de sædvanlige 4 skuffer, hvori familiens liv- og gangtøj forefandtes.

Den øverste skuffe rummede:

- 1 vævet bordtæppe
- 1 rødt atlaskes omhæng bestående af 4 røde atlaskes gardiner, 2 røde ditto kapper
- 1 patrilaks uden kappe (?)
- 4 stk. pat. at overklæde stolperne med
- 1 ditto stykke at overklæde himmelen med
- 1 pat. hovedstykke



Fig. 3. Sognefoged Hans Dethlefs, Arrild. Foto: Privateje.

- 1 ditto sengetæppe
 - 1 rødt og gult silkeskærft
 - 2 atlask overtræk til stole
 - 1 rød ditto til borddække
 - 2 stk. at sætte for hovedpuderne
 - 10 alen rød damask
 - 4 alen camelot de Brüssel
 - 5 stk. sort damask
- En del pakke klude, der er levned fra mine klæder af alle slags

I den anden skuffe:

- 1 ny kniplingstop med 1 par manchetter og 8 halvstrimler, der ej har været toet (vasket).
- 3 andre kniplings hatte
- 2 torgesels (?) huer. 1 livstykke eller korset
- 8 par kniplings halværmer
- 1 par knipl. ditto uden ærmer
- 2 ærmer uden kniplinger
- 3 kapper med kniplinger
- 7 kniplings holltrimler (?)
- 5 kniplings halstørklæder, 4 uden kniplinger
 - 2 halvkraver, 1 par gamle lærredshandsker
 - 6 hvide lommetørklæder
 - 6 blå og hvide ditto
- 10 hvide canifas huer
- 2 kram-lærreds-sercker, 4 grove ditto
- 1 par blå silkestrømper
- 1 par ditto hosebånd
- 1 par røde strikkede strømper
- 3 par sorte ditto
- 3 par uldne ditto
- 1 æske med blomster udi.

I den 3. skuffe findes mit eget lintøj:

- 1 kramlerritz skjorte
- 12 halskraver
- 12 par halværmer
- 12 halsklude
- 7 nat-hatte
- 8 små præstekraver
- 6 par bojetter
- 1 kammerdugspibekrave
- 1 lærreds ditto
- 1 par sorte læderstrømper
- 2 par ditto strikkede strømper
- 1 par sorte uldne ditto
- 1 nathat af kniplinger
- 6 hvide lommetørklæder
- 12 blå og hvide ditto

Endnu findes af Gabriel i samme skuffe:

- 1 par kniplingsmanchetter og 1 krave, 1 par slette ditto,
- 1 krave og 2 bind.



Fig. 4. Etatsråd Steen de Steensen til Aunbjerg. Foto: Privateje.

I den 4 skuffe:

- 1 stk. rød makei
- 1 sort klæde kiole
- 1 sort ditto skiørt
- 1 sort flonels kantsusch og skiørt
- 1 par sorte grad.vinge
- 1 par sorte handsker
- 1 stk. sribet hjemmegjort tøj.

Oven på dragkisten tronedede en »trappe« med ikke færre end 26 par porcelænskopper. En blådekoreret Meissner-kaffekop

(fig. 5) er endnu bevaret fra Fanø-præstegården, men da trappens kopper utrykkelig betegnes som thekopper, har den eksisterende kop næppe stået til skue her. Denne kop er et stykke tidligt europæisk porcelæn fra omkring 1720.

Ud over dragkisten befolkes stuen af ikke færre end 3 skabe, et hollandsk skab, et klædeskab, samt et dækketøjsskab, hvor ovenpå, der henstår en porcelænsopsats.

Véd vi intet om disse 3 skabes udseende, så er vi derimod orienteret om deres indhold.

Det hollandske skab indeholdt:

- *1 stk. rød makey
- 1 liden stk. grønt damask
- 2 stk. hvide silke snore
- 2 vifter
- 1 halsbånd
- Nogle strå Peil (?) Fecker (?)
- 1 sort kniplings modest
- 7 palantiner
- 3 smecker
- 3 modester
- 1 par sorte handsker
- nogle røde rupper ditto
- 2 par Randers handsker
- 1 par hvide ditto
- 1 sort kniplings kapperolck
- 1 sort fløjls ditto
- 1 par sorte fløjls handsker
- 40 stk bånd store og små
- 1 rød atlask hæghue

I 2. skuffe i samme skab findes børnetøj:

- 1 blå og hvid gyldenstk. christentøj
- 1 gul og hvid silke ditto
- 1 liden sribet koft
- Kniplinger at sætte på et par pudevår
- 4 små skjorter
- 2 par pudevår
- 4 kniplings Holcker
- 3 korsklæder
- 2 bette ditto og 1 korsklæde
- 1 kniplingskrave, 1 kniplingssmække med 3 sløjfer af guldbånd
- 1 ditto løs. 12 børnehuer
- 1 stk. udsyet tøj til en nålepude. 3 fløjlskaschetter
- 4 stk. silkebånd og nogle silkeblomster



Fig. 5. Meissner kaffekop, ca. 1720. Foto: Privateje.

Endvidere findes i samme skab:

- 1 hvidt bajs svøb og 2 lister
- 1 par vugge lagener
- 12 hørlærredsbleer og 1 blågarns ditto
- 1 stk. gammeldags knipling
- 4 par bundtet skoe og et par tøfler

I det brune klædeskab findes min kones gangklæder:

- 1 sort damask klædningskjole og skjørt
- 1 sort damask adrienne
- 1 rød damask klædning kjole og skjørt
- 1 gul og hvid sribet kjole og skjørt, halvsilke
- 1 grøn damask adrienne. 1 sribet atlask kjole
- 1 sirtzes adrienne og skjørt
- 1 grøn og hvid sribet stof kjole og skjørt
- 1 srib gingangs adrien.
- 1 hvid stofs adr.
- 1 sribet taffis cantusch
- 1 brun bl. silke ditto

- 1 rød taffis bettjack
- 1 blom. cirtzes cantusch
- 1 rød og hvid srib lærreds cant.
- 1 hvid ditto med garn udsyet
- 1 rød og hvid ging. bettjack
- 2 violet og hvid sirtzes skjorter
- 1 rød og hvid ditto
- 1 gult dame-underskjørt
- 1 tryckt sarcis ditto
- 1 grøn dame nattøje
- 1 rød atask kåbe med foer under
- 1 sort dame rejsehue
- 2 snørliv – 1 fiskebensskjørt
- 1 fjedermuffe og en ditto bjørneskinds

Endnu i samme skab min egen bedste præstekjole, 1 grøn damask slafrock, 1 nattøje.

I linnedsskabet forefindes:

- 1 par kram-lærreds-lagener
- 1 enkelt mageløs. NB! Denne blev brugt til min salig kones jordefærd!
- 2 par fine pudevår med kniplinger
- 2 par nye høgarnslagener – grove
- 4 par pudevår
- 2 par gamle ditto
- 5 nye blågarnslagener
- 2 gamle ditto
- 2 par gamle ubrugelige
- 27 høgarnsservietter af en slags
 - 3 høgarnsduge af samme mønster
 - ½ dusin fine servietter af en anden slags
 - 1 dusin små ditto
 - 3 teduge
 - 2 damask duge
- 19 servietter
 - 2 høgarnsduge
 - 2 dusin servietter af samme mønster
 - 1 høgarnsdug
- 12 servietter af en slags
 - 6 blågarnsduge og 2 dusin servietter af en slags
 - 1 blågarnsdug og 12 servietter af en slags
- 12 daglige blågarns servietter
 - 3 håndklæder
 - 2 ditto
 - 6 daglige duge af kniplings-drejl
 - 8 gamle servietter af slidt damask

4 blålærredsduge
3 ruller klæde
ny blå og hvid the-dug
2 gamle ditto.

I stuen henstod 12 »ryslæderstole«. Om det er 2 af disse eller 2 af dagligstuens, der endnu kan identificeres i efterslægten, kan ikke afgøres. De bevarede 2 ens stole er en dobbeltbøjlet rokokostol af egetræ med cabriole ben, der glider over i den buede sarg. På Tønder Museum findes 2 tilsvarende, der opgives at stamme fra Ballum. Rent stilistisk må stolen henregnes til tiden 1730-50, således at sandsynligheden taler for, at de er anskaffet 1739-40, da Niels Friis blev sognepræst og giftede sig, og at de er blevet leveret af en snedker fra Tønder-egnen (fig. 6).

Stuens spejl nævnes i inventariet i forbindelse med et fir-kantet bord og 2 gueridoner – keridoner kaldes de i fortegnelsen – d.v.s. et højt søjlebord med lille plade, der tjente til at



Fig. 6.
Vestslesvigsk rokokostol,
ca. 1740.
Foto: Privateje.

bære en kandelaber. I det 17. århundrede var en spejloptstilling som denne gængs i velhavende hjem, og dette kunne tyde på, at der er tale om gamle møbler, der er bragt til ære og værdighed i hjemmets fornemste rum på endevæggen.

Mellem den store stue og dagligstuen henlå forstuen, hvori der stod et skab med skuffer under, der rummede følgende af præstens egne klæder:

- 1 sort klædes præstekjole
- 1 gammel ditto
- ny kort klædes kjole
- vest og 2 par bukser
- 1 sort plytzis kjole
- 1 sort calam. vest
- 1 gammel klæde ditto
- 1 ny hvid klædes rejsekjole
- 1 gl. hettslag
- 1 hat
- 1 fløjs kachet

Endvidere blev også broderens tidligere omtalte gangklæder opbevaret her.

Regnskabsbogen kaster endvidere et udmærket lys over, hvad det kostede en præst at holde sin garderobe vedlige, idet man kan følge investeringerne hertil i årene før inventariet er blevet udarbejdet:

Anno 1737 købte jeg til en kort klædning: Et underfoer, knapper, silke, dvelsk coordt, in alles d. 18. juni: 20 dhl. 8 sk. Og ulden damask til en slap-rock: 10 dhl 2 sk.

1738 købte jeg brun klæde til en rockelorre og baj-knapper, coordt og silke for: 15 dhl.

1739 købte hos sig. Fridsch i Riiber sort klæde til 1 par bukser: 2 dhl 1 sk., underfoer og andet: 1 dhl 2 sk.

1740, d. 13. februar købt hjemmegjort calmanck 2 dhl. o.s.v.

Om udgifterne til syløn oplyser regnskabsbogen endvidere:

I 1742 betalte jeg Jens Skrædder syløn:

- 1) en kort kjole: 3 dhl. 8 sk.
- 2) for en præstekjole: 3 dhl.
- 3) for en kontorkjole: 1 dhl. 8 sk.
- 4) for en undertrøje: 1 dhl. 8 sh.
- 5) for en skab-rock at vende: 1 dhl 4 sh.
- 6) for en liden trøje til min kone: 8 sh.
- 7) for det gamle at reparere: 12 sk.

o.s.v.

Fra omkring 1730 bliver the-drikning almindelig her i landet, og i Nordby-præstegård har i al fald denne drik været højt estimeret, da der i *»dagligstuens»* inventar indgik to the-bakker og et thebræt. Da disse inventargenstande nævnes under møbler, er det rimeligt at antage, at der har været tale om borde med enten plader af fajance, tin eller messing.

I dagligstuen forefandtes et efter datidens opfattelse gammeldags, firkantet bord med 6 ryslædersstole omkring, d.v.s. stole med læderbetræk. Endvidere forefindes endnu et lille bord, 2 træstole og en lænestol. Sidstnævnte stol må være identisk med en endnu bevaret armstol i egetræ med dobbeltbøjleryg, cabriole ben, der glider over i den buede sarg, som støtter de svejede armlæn. Stolen er fabrikeret i tiden mellem 1730-50, men selvom denne stol er lettere end de under den store stue omtalte 2 stole og mere elegant i hele sin udformning, er denne alligevel så nært knyttet til disse, at det er nærliggende at antage, at de er udgået fra samme snedkerværksted (fig. 7).

Dagligstuens dragkiste rummer følgende:

I den nederste skuffe findes min kones daglige livklæder:

- 12 sokker
- 12 nathatte
- 12 halvtørklæder
- 10 hele ditto
- 3 blå og hvide ditto
- 8 blå og hvide forklæder
- 6 strygebånd
- 4 conif. huer
- 10 kniplingshatter
- 1 sort pandst
- 1 cartuns underhue
- 2 taskepunge
- 1 blå modest med gråværk
- 1 halsfoer

I mellemste skuffe findes det tidligere omtalte Gabriel tilhørende linned.

I øverste skuffe findes mit daglige lintøj:

- 8 skjorter
- 5 halskraver
- 12 par halværmer
- 4 netteldugs halsklude



Fig. 7.
Vestslesvigsk
rokoko-armstol, ca. 1740.
Foto: Privateje.

- 12 lærreds ditto
- 12 gamle nathatte
- 6 gamle brogede tørklæder
- 12 små præstekraver
- 6 par bojetter
- 1 par gamle træstrømper

Af øvrige møbler i dagligstuen findes endvidere et skænkeskab, samt ikke færre end 2 ure, et standur, der betegnes som »et gangur med hus« og et liden ditto, vel sagtens et lygteur.

Herefter følger »sengekammeret«, hvor himmelsengen henstår med rødt omhæng, men uden sengetøj, og det er også her den magelige lænestol med de løse hynder forefindes. Ovenpå den det blå »specerieskab« med de mange små skuffer – egentlig et krydderiskab – findes præstegårdens bogsamling. Hvor stor den har været fremgår desværre ikke, men en fortegnelse over udlånte bøger fra perioden omkring inventariets oprettelse, giver fornemmelse af en kundskabssøgende mand med

historisk interesse¹⁷. Blandt bibliotekets lånere er ikke blot embedsbrødre, som f.eks. Niels Actander Kingo i Hoe (1702-1755), der udover teologiske værker også låner Hoyers Danmarks Historie, Terpagers Ribe bys Historie o.s.v., men også lægmænd som Anders Spillemand, der står noteret som låner af en bog med titlen »Nosce te ipse« – d.v.s.: Menneske kend dig selv –, Michael Greiss, senere tjener hos den lærde hans Gram, låner Emanuel Somthomb: *Guds børns gyldne klenodie*. Den yngste låner er den senere Ribestiftamtmand Hans greve Schack (1735-1796), der til brug for sin skolegang i Ribe Skole i 7-8 års alderen låner en samling bøger af og om romerske forfattere på latin.

I sengekammeret henstod endvidere 2 jernbundne skrin, et stort og et lille, det sidste af valnøddetræ. Her har præstegårdens beholdning af guld og sølv formentlig været opbevaret, og denne er imponerende:

Guld:

- 1 guldarmbånd 6 lod
- 1 guldkæde bestående af 103 led
- 1 rad guldpærler stående af 32 stk. med en ditto slutte
- 1 par guld ørenringe
- 1 navn af guld »MS«
- 1 halv Portugaløser, 9 a 10 Rdl
- 4 Rosenobler
- 2 braceletter forgyldt
- 1 to leds guldring
- 1 guld penge 3 Rdl
- 2 ducater
- 1 par guld håndknapper
- 1 par ravørenringe indlagt i guld
- 1 par sorte agat ditto indlagte i sølv, forgyldt
- 1 liden amaleret ring
- 1 enkelt ditto.

Sølv:

- 1 sølvkande med 10 medallier indlagt
- 1 sukkerbøsse
- 1 potageske
- 1½ dusin ny sølv skeer
- ½ dusin ditto, som er brugt
- 1 liden ditto
- ½ dusin theskeer med 1 sølvklemme

- 2 små sølvbægere
- 1 krus af serpentin med en rar medallie i låget
- 1 tommel forgyldt
- 1 thepotte med fad
- 2 theflasker
- 1 peberbøsse
- 1 par knive
- 1 saks-kæde og fingerbjerg
- 2 små æsker, den ene med mit navn i træk
- 2 balsambøsser
- 3 ditto til hovedvand
- 3 par skoespænder
- 1 sølvudpocket fad
- 2 snustobaksdåser
- 1 spænde
- 1 sølv taske ur
- 1 flaske med sølvskruer
- 4 dusin små sølvknapper
- 3 håndknapper
- 1 sølvkande

Blandt Niels Friis' efterslægt har det kun været muligt at finde frem til et snapsebæger, der er udført af Thomas Hansen Pop i Ålborg (+1729). Bægeret bærer initialerne »HF«, henvisende til præstens ældste søn, Hans Friis. (Fig. 8). Endvidere er der fra Fanø-præstegården bevaret et sættefad med knækket kant til en thepotte, men om det er det ovenfor anførte fad lader sig ikke længere afgøre, da stemplerne er fuldstændig udvisket, og af et navnetræk kan der idag kun med sikkerhed tydes et »F«. Formodningen er for, at dette fad først er indgået på et senere tidspunkt i præstegårdens bohave.

I sengekammeret findes endvidere et hængeskab – »nøgelskab« – hvori præstegårdens nøgler blev opbevarede.

Herefter følger *køkken og spisekammer*

I køkkenet forefindes:

- 1 stort bord
- 1 træstol
- 1 reb-ditto
- 1 træskammel
- 1 puster
- 1 gl. kaffe-mølle
- 1 ny ditto (købt den 22. november 1745 i Husum)

Under sengetøjet omtales dels sengetøj til »køkkensengen«, be-



Fig. 8. Brændevinsbæger, indgraveret HF, udført af Thomas Hansen Pop, (+1729), Aalborg.
Foto: Privateje.

stående af 2 hovedpuder med kartun, 2 underdyner, overtræk og 1 overdyne, dels sengetøj til tjenestekarlens seng, bestående af 2 dyner, 2 puder og en dyne med overtræk.

I spisekammeret henstår:

- 1 taburet
- 1 langt lukket skab
- 1 firkantet bord med skuffe
- 1 lyseskrin
- 1 mindre ditto uden lås
- en del potter

Hvad mere findes er anført i hvert sted, hvor det henhører.

Kobber:

- 1 brændeovns kedel i grue med hat og pibe
- 1 stor ditto kedel
- 1 mindre gammel
- 1 nyt fyrfad med jernfod
- 1 ditto som er ubrugelig
- 1 ditto mindre, gammel (fyrfad)
- 1 ditto mindre, nye
- 1 liden ditto

- 1 tragt
- 1 nye kobberkedel
- 1 liden destiller kedel med hat og piber
- 1 rivejern
- 3 the-kedler
- 1 kasserolle med låg
- 1 hullet pande
- 1 stort kobberfad
- 1 lyseplade
- 1 liden rummelpotte
- 1 tærtefom med løse bunde til

Messing:

- 1 stor messing-kedel
- 1 te-kedel
- 3 gl. fyrbecken
- 1 skumske
- 1 par vægtskåle med vægt & et par mindre vægtskåle
- 1 kaffekande
- 1 stor lygte
- 6 lysestager af en sort
- 2 par diverse sorter
- 1 ditto mageløs
- 1 bord-krans
- 1 stor messingfad
- 1 liden bjælde
- 1 kikkert
- 1 sporjern
- 1 messing rivejern
- 1 messing strygejern

Malm:

- 1 liden morter med støder
- 1 stor convoj
- 1 strygjern
- 1 liden bjeldekløkke
- 1 ditto større
- 2 malmgryder
- 1 ditto morter med kølle

Tin:

- 6 store tinfade af en slags
- 2 ditto af en sort
- 2 mindre
- 4 asietter
- 11 fade af diverse sorter

Nordby Præstegård

- 1 licircken (?)
- 2 dusin tallerkener
- 2 dusin af ditto, krontin
- 1 dusin engelsk, hammeret
- ½ dusin ringere
- 1 tin kedel
- 1 tin krus
- 2 lysesakplader
- 1 tinskål med låg
- 3 ditto uden låg
- 1 tin sukker-kop
- 1 krus med låg
- 3 tin-tepotter
- 1 tin sukkerbøsse
- 1 ditto potageske
- 1 tin bord-krans
- 1 natpotte

Jernfang:

- 5 jernkakkelovne
- 1 tærtepande med låg
- 1 stor stegpande
- 2 små ditto
- 1 rist
- 1 madfork
- 1 kakkelovnsfork
- 1 ditto
- 2 ildtænger
- 1 stor frifod
- 2 mindre ditto
- 1 kielske
- 1 voksstabel
- 12 par knive
- 1 bradspid med jernbuk til
- 3 lysesakse
- 2 køkkenknive
- 1 par gamle ditto
- 1 god råd jern
- 1 vaffeljern
- 1 krumkagejern
- 1 stor økse
- 2 små til at hugge fisk med
- 1 tegn-økse med mit navn og 1 brændjern
- 2 naptænger
- 2 klee hamrer
- 1 horr hammer med tilbehør

- 1 stor og liden stiksav
- 2 høvlejern
- 1 stor hug-jern
- 4 drej-jern
- 1 stor naur
- 1 mindre ditto
- 1 stor spegesbore
- 1 liden spegerborskaft
- 1 koefod
- 2 forf. spader
- 3 grov spader
- 1 høleder
- 1 hackelskniv
- 1 jern-kværn-stand
- 2 plovjern, 1 lang jern og 1 skier
- 1 plovbom
- 1 hestekobbel
- 1 4. lispundbismær
- 1 par nye hegler
- 1 krum hakke-kniv
- 1 strygejern
- 1 jernlysestage
- 4 speed-nåle
- 1 ildskuffe
- 1 skel-pind

Trævarer:

- 3 brygge-kar
- 3 ditto
- 4 baljer
- 2 bygtønder
- 1 brændevinstønde
- 1 mindre ditto med skammel til
- 2 spande med jern-gjorde
- 1 ditto med træ-gjorde
- 2 mælkespande og 1 tragt
- 1 strippe
- 1 liden ditto
- 3 øltønder
- 6 ankre
- 2 gl. ditto
- 18 . . . bøtter
- 7 spande
- 2 hakkebrætter
- 1 dusin skeede
- 2 pibekander

Nordby Præstegård

- 2 smørtrug
- 2 ditto
- 1 skiæppe
- 1 garnvinde
- ¹/₁₀ anker
- 1 trætragt
- 1 lysbord med 11 brikker
- 1 lyseform
- 1 tinreke
- 1 salt kar
- 1 tærtebræt
- 2 tærte-ruller
- 1 stor kjerne
- 1 mindre ditto nye
- 4 hele sildebånd
- 2 halve tønder
- 4 fjerdinger
- 2 ottendedele
- 3 spinderokke
- 1 herretræ
- 2 teen-træer
- 1 brik-hus
- 1 stor tønde på loftet med låg
- 1 malt bing
- 1 huk-stock
- 1 par nye kar
- 1 gammel ditto
- 1 ny halvtønde

Glastøj:

- 10 spitz glas, diverse sorter
- 1 stor pokal
- 1 liden ditto
- 1 krus med tinlåg
- 1 mindre ditto
- 1 glasflaske
- 1 glas skål
- 1 glas pibekande
- $\frac{1}{2}$ dusin ølglas
- 50 botellier
- 1 stor ditto
- 4 salt-kar
- 3 vinflasker af diverse sorter
- 2 små ditto
- 1 krukke med skrue



Fig. 9. »Jagtpokal« fra Potsdam (H: 18 cm, diameter 11,5 cm), ca. 1700.
Foto: Privateje.

Den store pokal, der i efterslægten er gået under betegnelsen »pastor Friis' jagtpokal« er endnu i behold. Den tilskrives glashytten i Potsdam fra slutningen af det 17. århundrede eller begyndelsen af det 18. (fig. 9)¹⁸.

Blikkøjt:

- 2 trægter
- 1 ditto i kirken
- 1 liden ditto
- 1 dørslog
- 1 stor blikksukkerkasse
- 1 mindre ditto lakeret

Nordby Præstegård

- Nogle forme til madkøles
- 12 blik sukkerbrødsforme
- 6 små ditto
- 1 jerndejnapper
- 12 pottlage
- 1 tin-krus

Stentøj:

- ½ dusin hollandske tallerkener
- 1 smørkande med låg
- 2 sten-sengepotter
- 1 stor og viid stenkrukke
- 1 smørkande med låg.

I husets vestlige ende henlå på tidspunktet for inventariets udarbejdelse to ubenyttede værelser, der rummede følgende:

Vester-kammeret:

- 1 firkantet bord
- 1 skiden bænk
- 1 liden firkantet skrin
- 1 natskrin

Studere-kammeret:

- 1 stor kiste med sengeklæder
- 1 rejsekuffert med sælskind
- 1 bord med voksdække
- 1 klædeskab
- 1 fugl-flint
- 1 par gamle stole

Og herefter fortsætter inventariet med usvækket energi i:

Brygger-huset:

- 2 spand solde
- 1 skind ditto
- 1 tins ditto
- 1 solde løft
- 1 bærløf
- 1 degntrug
- 1 bord
- 1 karstol
- 1 ovn med tilbehør

I gården:

- 1 grøn postvogn
- 1 ditto står i Darum
- 1 trævogn med tilbehør

- 1 par nye harver
- 1 sædeløf
- 1 hakkelskiste med kniv
- 1 læder hestetøj

Inventariet afsluttes med et appendix med løsøre af »alle slags«:

- 1 liden chatol med skuffer og spejlglasser
- 4 alabast skilderier
- 1 syskrin
- 4 små saltkar
- 4 daglige porcelænsthekopper
- 1 brun sten thepotte med fad
- 1 spøll kumme
- 1 mælke-kande
- 1 flødefad
- 1 porcelænsspøll-kumme i dagligstuen
- 1 ditto
- 2 blå og hvide ditto i storstuen
- 1 urtepotte
- 6 små dukker af alabast
- 4 blik thedåser
- 1 ditto filegran Ost. af bly
- 1 brætspil
- 2 spansk-rør
- 1 ditto uden knap
- 3 blå rejsehynder
- 2 blå kapper
- 1 lang husstol i gården
- 1 mindre ditto i loen
- 1 æske af træ
- 1 æske af strå
- 4 andre æsker
- 2 klædesbørster

Historien beskæftiger sig sædvanligvis med udredning af be-
givenheders årsag og virkning, hvorimod der er tilbøjelighed
til at betragte hus og bohaver som døde og stumme partnere i
den historiske proces.

Men ret beset er al historie tillige en serie af billeder, hvori
fragmenter af fortiden genspejler sig. Men disse brudstykker
af størknet liv opnår man kun vanskeligt kontakt, hvis man
ikke i undersøgelsen inddrager de tidligere slægtsleds efterla-
denskaber, der ligesom i det foreliggende tilfælde kan give et
tidsbillede – in casu af rokokotiden, samtidig med at den

gamle regnskabsbog illustrerer, hvordan man i al fald i Nordby præstegård har fortolket bestemmelserne i den dagældende Danske Lovs 2-11-9, der bestemmer: »Præster skulle ingen købmandsskab bruge uden hvad hjemme hos dem avles og gøres. Meget mindre skulle de holde noget drikkehus, eller sælge enten øl eller brændevin«.

Noter og henvisninger

1. Landsarkivet Viborg: C568-28, s. 230-59.
2. Ludwig Andresen: Die Familie Preusz und Ihre Zeit. Mitteilung des Nordfriesischen Vereins für Heimatkunde und Heimatliebe, Jahrgang 1910/11. Husum
3. C. E. Carstens: Erinnerung an Tonderaner (utrykt manuskript i privateje)
4. F.R.A. IV, s. 193
5. Caroline Emilie Andersen: Grams Historie, s. 175ff.
6. F.R.A. II, s. 50-112
7. F.R.A. XV, s. 445-466
8. N. M. Kromann: Fanøs Historie II, s. 461, 1933
9. F.R.A. IV, s. 380-384
10. F.R.A. IV, s. 81-85
11. Tilskrivningen sker på baggrund af, at dels Nordby Kirke i 1786 blev opført ved Peder Frisvad som bygmester, dels under henvisning til den samme kunstner tilskrevne Varde Præstegård, jvf. Kirsten Agerbæk: Klassicismen i Sydvestjylland, 1970 s. 16, hvormed Fanø Præstegård har visse stilhistoriske fællestræk. I Kromann: Fanøs Historie II, s. 456-57 findes en fortegnelse over den nye præstegårds bygninger.
12. Sinnet Lange (+1756), rektor ved Ribe Katedralskole 1753-56.
13. Thomas Montagne (+1790), konrektor ved Ribe Katedralskole 1753-61.
14. Hans Dethlefs (1674-1743), sognefoged og sandemand i Arrild, søn af fyrstelig digegreve, landfoged Thomas Dethlefs og Mette Marie Preusz. Barneportræt, skulderstykke en face til højre, mørke øjne og mørkt, kort hår. Grøn udringet dragt med frynser. Mørk baggrund (H 38 B 31). Maleriet blev arvet af pastor Niels Friis' søn, Hans Ditlev, hvis dattersøn, dr.med. Peder Thorvald Hansen, Lübeck, videregav dette til fætterren, dr.phil G. M. Friis, Tønder. Restaureret 1957 v/ konservator Einar Trelund, ved hvilken lejlighed lærredet, der i kanterne var ødelagt af fugt, blev beskåret.
15. Tønder Museum.
16. Steen de Steensen til Aunsbjerg, (1725-1800), etatsråd. Halvfigur en face til venstre, blå øjne, lav pudret paryk, rød jakke med brede opslag og gyldne knapper, stramt halsbind og kniplingsmanchetter. Højre hånd hvilende på et bord. I baggrunden et mørkt rokokko-ur, en reol og draperi.

(H 28 B 23). Maleriet er arvet gennem herredsskriver G. M. Friis' efterslægt.

17. Af udlånslistens bøger kan følgende identificeres:

Johan Buxtorf: *Lexicon chaldaicum talmudicum et rabbinicum*, 1639.
Eman. Sonthomb: *Guds Børns gyldne Klenod.*, d.e. Den sande vej til Christendom. Af engelsk i tydsk sprog ofversat og nu på dansk verteret af K. I. (Formentlig 1732-udgaven)

Jo. Anast Freylinghausen: *Kort Begreb om af den ganske Christelige Lærdom udi XXXIV Article med en summarisk Forestilling af saligheds-orden i Spørgsmål og Gensvar.* (Der må være tale om den tyske udgave, da den danske oversættelse først er fra 1754)

J. O. Lassenius: *Heilige Moralien über die Evangelien und Episteln, wie die in Lutherischen Kirchen an Sonn- und Fest-Tagen verlesen werden*, (Copenhagen 1702-03).

Conciones et orationes ex latinis historicis excerptæ. Argumenta singulis præfixa sunt. Ciceronis orationis aliquot sunt adjecta. In us. schol. Dan. et Norvegy. Hafn. 1678.

Ole Worm: *Quæstionum Hesiodicarum*, 1616.

Annæo Flori rerum Romanarum libri quattuor, annotationibus, in usum studiosæ juventutis, instar commentorie illustrati. Hafnia 1700.

P. Terrentii Afri *Comoediæ Sex, cura docturum virorum emendatæ.* Hafnia 1696.

Ole Borch: *Conspectus præstantionum scriptorum lattinæ linguæ, in gratiam juventutis academicæ, compendio repræsentatis.* (foreligger i adskillige udgaver).

Andreas Hoyer: *Kurzgefaszte Dännemärchische Geschichte.*

Peder Terpæger: *Ripæ Cimbriæ.*

Christian Falster: *Vigilia prima noctium Ripensium.*

Cph. Cellarius: *Latinitatis probatæ et exercitiæ liber memorialis. Danivo idiomata editus a Geo Joannis Ripensi. Editio Nova, Hafnia 1725.*

18. Ernst Petrasch: *Edles altes Glas, Die Sammlung Heinrich Heine, Karlsruhe, s. 58, 1977.*

Ordliste

| | |
|---------------|--|
| Adrienne | Løs kvindelig overklædning |
| Amdam | Hvedestivelse |
| Atlas | Tykt, glat silketøj med strukturløs og glat overflade |
| Baj | Groft uldent tøj |
| Bettjack | Sengetrøje |
| Bing | Trækasse |
| Blågarn | Egl. blågarn – de groveste dele af hør |
| Bojetter | Hvide lærredsstrimler, der indsættes i præstekjolen ærmer i stedet for manchetter |
| Bolster | Tykt linned til dyne- og pudevår |
| Bordkrans | Ring til at sætte under et fad |
| Botellier | Flasker |
| Bracelet | Armbånd |
| Calam. | Calamitøs, d.v.s.: Ussel, elendig |
| Calmanck | Atlaskagtig, mønstret, uldent tøj |
| Camelot | Kameel |
| Canifas | Kanvas |
| Cantusch | se Kantusch |
| Christentøj | Dåbskjole |
| Cirtzes | Fint ostindisk bomuldstøj med påtryk, oprindelig med påmalede figurer |
| Convoj | Skærm (til en morter) |
| Coordt | Tråd |
| Fingerbjerg | Fingerbøl |
| Fugleflint | Jagtgevær |
| Gingang | Ostindisk tøj af bomuld og silke |
| Gode råd jern | Kageform til kagen »Gode råd« |
| Gråværk | Pels, sædvanligvis af egernskind |
| Gyldenstyk | Silketøj, hvori mønster er indvævet i guldgrund |
| Halsfoer | Pelsværk til at dække halsen med |
| Halværmer | Et ærme, der kun bedækker en del af armen |
| Hegler | Et med pigge besat brædt, hvorved hør og hamp renses |
| Hettslag | Kappe med hætte |
| Holcker | Ring til at holde klæde sammen med |
| Horr-hammer | Hammer til at skærpe en le med |

| | |
|---------------|---|
| Hukstock | Huggeblok |
| Kantusch | Kvindejakke med læg i ryggen |
| Kapperolck | Hætte |
| Katun | Kattun – bomuldstøj, der påtrykkes brogede farver, oprindelig ostindisk |
| Kielske | Kielskier – ophæng i form af en tvedelt jernstang med hak, som kedelen hang i på rodstangen i et åbent ildsted |
| Klee-hammer | Stenhammer |
| Koefod | Koben – brækjern |
| Koft | Kort kjole |
| Korsklæde | Kileformet sjal, der især er blevet benyttet i Vestjylland |
| Kramlerritz | Kram-lærred – fint lærred man købte ved kramboden til forskel fra det hjemmegjorte |
| Levansche | Orientaliske |
| Lintøj | Linned – oprindelig al slags tøj af hør |
| Lispundbismær | Vægt |
| Makey | Makei – et tysk uldstof med blomstret motiv |
| Modest | Et slag af klart tøj med broderet kant fornedet og pipestrimmel foroven, dækkende hals, skulder og bryst |
| Naur | Bor |
| Netteldug | Fint, løst bomuldstøj |
| Olmerdug | Tykt, tæt vævet dynebolster af hørgarn med islæt af bomuld med stærkt farvede striber |
| Palantiner | Palatiner-pelskrave, halsbeklædning for kvinder |
| Pandst | Hue af ungarsk facon |
| Plytzis | Velour |
| Portugaløse | Guldmønt |
| Pottlage | Låg til en potte – et grydelåg |
| Rar | Sjælden |
| Rockelorre | En slags frakke |
| Rosenobel | Engelsk guldmønt fra middelalderen |
| Rummelpotte | Lerpotte overtrukket med stramt blæreskind |
| Rupper | Råsilke |
| Ryslæder | Ruslæder – læder, der var karakteristisk ved sin høje kvalitet og særegne lugt. Skindet blev oprindelig tilberedt i Rusland |
| Sarcis | Kødfarvet |
| Serck | Særk – linnedsbeklædningsstykke båret af kvinder |
| Sirtzes | Kattun |
| Skeede | Skeer |
| Skilderi | Maleri, tegning, evt. også kobberstik |
| Slap-rock | Slåbrok |
| Slutte | Lås |
| Smecker | Smæk – et klæde kvinderne fæstede foran brystet |
| Solde | Sigte til rensning af korn |
| Spitzglas | Tragtformet glas |

Nordby Præstegård

| | |
|-------------|---|
| Strippe | Trækar til at øse vand med eller kar, der brugtes ved malkning |
| Strygebånd | Bånd, som kvinderne brugte til dels at »stryge« håret tilbage med, dels til at holde det tilbagestrøgne hår på plads under huen |
| Taffis | Let, glat silketøj |
| Test. | Testimonium – vidnesbyrd |
| Tinrecke | Tallerkenrække |
| Tommel | Snapsebæger |
| Trappe | Vitrineopsats |
| Træstrømper | Formentlig træskostøvler |
| Zwidscher | Svesker |
| Ørk | Lille kiste |

Carsten Michaël de Teilman Hald, f. 1941, cand. jur., Sct. Marcus Plads 10, 1921 København V. Har skrevet: »Vestjyske Adelsfolk«, udgivet af Hist. Samf. for Ribe Amt, samt artikler i: »FRA RIBE AMT«, Personalhistorisk Tidsskrift, Krigshistorisk Tidsskrift, Mark og Montre, Medicinsk Forum m.fl.