

# Fra konsumtionen i Varde

Af H. K. Kristensen

Konsumtionen var gamle dages moms. Fra engang sidst i middelalderen var der lagt en afgift på visse levnedsmidler, navnlig på øl og vin. Den kaldtes accise eller blot sise, og da konsumtionen også var en forbrugsskat på levnedsmidler, som opkrævedes ved købstædernes porte og havne, gik navnet fra accisen over på den nye skat, så man talte om accisebetjente og acciseboder, selv om det var konsumtionen, det drejede sig om.

Den første konsumtion indførtes 1657, 21. juli, med ualmindelig mange sukkersøde forklaringer og bedyrelser for at skaffe penge til den påtænkte krig mod Sverrig. For at man lettere kan se, hvad det egentlig drejede sig om, gengives her § 2 i forordningen, der angiver taksterne:

»Af alt hvis som udi købstederne indkommer til at slachtis eller forbrugis, det vere sig af hvem eller til hvis brug og behof det vere kand, skal gifvis som følger.

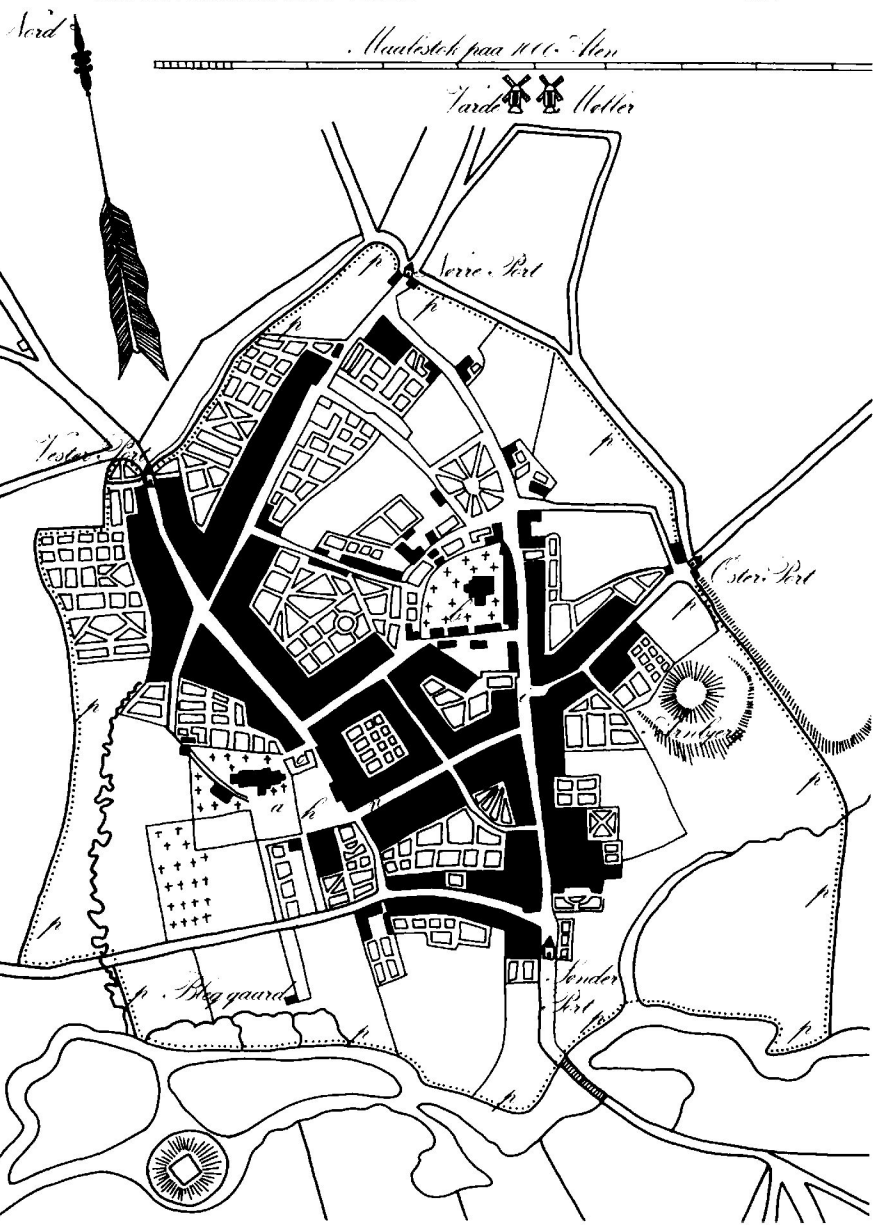
af en ox	1 rixdlr.
af en koe	3 mrk.
af en kalf gammel $\frac{1}{4}$ aar og derunder	12 sk.
af 1 svin	12 sk.
af et faar eller lam	6 sk.
af kiød, som slachtet i købstederne at selgis indføris, half saa meget.	
af hver tønde saltet kiød, som i købstederne indføris	1 sl. dlr.
af 1 kalkonske hane eller høne	4 sk.
af 1 gaas	1 sk.
af et par ender	1 sk.
af et par høns	1 sk.
af et par duer	1 sk.
af huer tønde roug, hvede eller biug samt 2 tønnder arre, som maalis (males) i mel eller gryn	1 mrk.
af hver tønde malt som maalis	1 mrk.
af 1 tønde ertter	1 mrk.
af 1 otting smør	12 sk.
der efter af støre eller mindre vect.	
af 1 lispund ost	2 sk. *)

\*) 1 rixdlr. (rigsdaler) = 6 mrk. (mark), 1 mark = 16 sk. (skilling). 1 sl.dlr. (slettedaler) =  $\frac{2}{3}$  rigsdaler. Arre = havre. 1 lispund = 8 kg.

Disse takster blev flere gange forandret, men princippet var det samme. Efter Carl Gustavkrigene blev skatten som lovet afskaffet, men kort efter indført på ny, (1671). Og så havde man denne skat i mere end 175 år. Den sidste dag i året 1700 kom der en forordning, der sammenfattede konsumtionen og »de 4 species« (vin, brændevin, salt og tobak, dvs. den gamle accise) og gav regler om terminsskat, folkeskat, om afgifter af kroer og den egentlige konsumtion, »portkonsumtionen«, som den kaldtes, da den betaltes ved købstædernes porte.

For kontrollens skyld var købstæderne omgivet af et hegn, mest diger, »volddiger« kaldtes de i Varde, eller med grøfter. På vedføjede kort over Varde, tegnet ca. 1835, ser vi hegnet, konsumtionslinien, angivet med en prikket linje. Mod syd følger den åen, hvorved Sønderport, der, selv om den lå ensomt lidt uden for byen, dog lå et stykke inden for skellet. Fra åen gik hegnet så mod nord uden om Arnbjerg, hvor nu Trappehusene er, og hvor der antagelig var en grøft, hen til Østerport ved Vejle landevej, derfra fortsatte linien som et højt dige eller vold langs med og inden for en vej, der naturligt nok fik navnet Nørrevold, og som for længst er blevet en gade med samme navn, hen til Nørreport ved Ringkøbing landevej. Derefter bøjede konsumtionslinien mod sydvest uden om nogle haver til Vesterport med udfaldsvej til Vester herred og kysten. For at kunne gå uden om en anden gruppe haver dannede hegnet en knækket linie, hvorefter det gik mod syd til åen. Disse hegn var rejst for at standse kreaturerne og konsumtionssnyderes frie fart. Hver borger skulle vedligeholde sit stykke. I pløje- og høsttid brød man blot hul på diget, »hvor samme af gammel tid haver været« for at komme ud med redskaber og gødning eller ind med kornet. Derefter skulle

*Tegning af udsnit af kort over Varde ca. 1835. Opmålt af C. Heinen, afkopieret af U. P. Haahr. a. Store kirke (Jacobi). b. Lille kirke (Nicolaj). c. Rådstuén. h. Torvet. i. Skovbogade. k. Østergade. n. Kræmmergade. p. Konsumtionslinien. De sorte partier angiver bygninger med og uden gårdsplads. →*



hullet lukkes, eller man skulle holde et »stændigt« led på stedet. At volddigerne alligevel ikke kunne forhindre smuglerier har jeg nævnt eksempler på i Fra Ribe Amt 1971. Et »stændigt« led var der over Pramstedvejen, der førte ud til Vardes havn ved Pramstedet. Varerne, som lossedes dér, skulle dog være fortoldet i »Vardes toldsted udi Hjerting«. Borgerne havde selvfølgelig fri adgang til byens havn, men for at komme gennem leddet, måtte de værs'go låne nøglen til bommen hos ejeren af gårdsmarken, dvs. en del af den gamle kongsgård Vardehus' jord, som vejen gik hen over. Der er nok også trukket kreaturer på græs ud af dette led, skønt de egentlig skulle gennem en af portene. Vi ved, at i Ringkøbing havde nogle fiskere deres får gående på noget magert græsland ved fjorden, og man fandt det urimeligt at forlange, at de skulle trækkes gennem porten. En toldbetjent, Børge Thorlacius, der var mere end almindelig tjenstivrig, konfiskerede fårene, når fiskerkonerne kom trækkende med dem langs fjorden, hvorved toldinspektøren fik et gruelt vrøvl, og fiskerne blev så rasende, at de bankede Thorlacius.

Lige så lidt som volddigerne var fæstningsværker, havde portene heller ikke svære tårne, men kun en bom eller led, der kunne standse trafikken. Der var 4 med navne efter verdenshjørnerne. Ved siden af hver bom var der en accisebod, hvor en accisebetjent opkrævede konsumtionen. Husene kaldtes også bomhuse. Gamle brandtaksationer giver kortfattede beskrivelser af bygningerne. I en taksationsforretning 1799 nævnes »Ved Østerport. Jørgen Nielsen Muff. Et hus i sønder og nør, 5 fag 12½ alen vid, 1 etage høj, grundmur, teglhængt, til indværelser, vurderet til 280 rdl.« Dernæst følger i listen: »Nørreport. Hans Nielsen, lejevåning. Et hus i sønder og nør, 3 fag, 7¾ alen vid, 1 etage høj, grundmur, teglhængt, til indværelser, vurderet til 120 rdl.« Ejeren avlsbruger Hans Nielsen boede i øvrigt i sin gård i Skovbogade (Storegade), som adskillige andre ejede han huse, som han lejede ud for på den måde at frugtbarøre en kapital.



*Accisebod ved Østerport. Herren i havelock og høj hat er literaten Ludvig Murtfeldt.*

Ved en taksation 1818 havde prokurator Hans Bachs enke den sydligste gård i Skovbogade. Hertil hørte »et hus i sønder, 3 fag, bindingsværk, tavlmur, tegltag, til accisebod, vurderet til 190 rbdlr.« Det lå på vestre side af gaden og var boden ved *Sønderport*. - Det er åbenbart *Vesterports* bomhus, der samtidig nævnes som liggende i Hospitalsgades (Vestergades) sydlige side næst efter hospitalet (den ældgamle middelalderlige stiftelse). Bodens lå, hvor Ford i mange år har haft domicil. Taksationen omtaler kun stedet således: »Niels Kirkemans lejehus, grundtakst nr. 160. En længe, 3 fag, grundmur, tegltag, til stue, kammer og køkken. Vurderet til 480 rbdlr.« Selv boede Kirkeman på den anden side hospitalet i en vinkelbygning på i alt 22 fag, omfattende både stald og lade.

Accisehusene var alle små, de tre kun på 3 fag, men solide bygninger af grundmur, undtagen boden ved Vesterport, der var af bindingsværk, men dog med tavlmur, og alle havde tegltag, mens mange andre bygninger i staden endnu dengang



*Accisebod ved Nørreport.*

havde stråtag. Bodene ved Østerport var langt den største på 5 fag, og det var  $12\frac{1}{2}$  alen vid. Huset står endnu, dog i stærkt ombygget og ændret skikkelse, som Voldsti nr. 1.

I den førnævnte forordning fra 1700 bestemmes det bl.a., at af varer, som blot føres igennem byen, skal ikke svares konsumtion. Videre hedder det: »Befindes nogen at begå underslæb til kongens rettigheds formindskelse, enten med varernes aflæggelse uden for porten eller hemmelig fordølgelse i carosser og vogne, høe-, halm- eller sandlæs eller i sække og klæder og ej alting oprigtig angiver og consumption deraf erlægge«, da skulle varerne konfiskeres og forfalde til den, som opdagede det. Betjentene blev derfor særdeles omhyggelige posekiggere. I Ovtrup kaldte man i forrige århundrede en særlig nysgerrig mand »æ betjænt ve æ Væsterpurt!«

For at konstatere om der var noget fordulgt i hø-, korn- eller sandlæs, havde betjenten en »søger«, en jernstang, han kunne jage ind i læsset for at mærke, om den skulle støde på noget mistænkeligt. I hver af de 4 boder fandtes en sådan søger. Sluttelig har man i alt fald ved en af boderne benyttet en fin kårdestok, dvs. en lige kårde i spanskørs skede, der kunne



*Accisebod ved Sønderport.*

bruges som en uskyldig spadserestok. Fæstet afsluttedes med en pyntelig knap og havde et hul til læderstrop. Den er nu havnet på Varde museum. I Ribe kunne betjentene sagtens klare arbejdet i 1700-tallet, for da var der til stadighed en underofficer stationeret i hver af byens porte. De hjalp med at holde orden. Den egentlige grund var dog den, at de skulle påse, at ingen soldater tog ud af byen uden pas. Skønt det udtrykkelig var fastslået, at alle porte måtte bruges, når man ville ind eller ud af byen, skete det dog i Varde, at en port til stadighed var lukket. Det skyldtes, at konsumtionen var udforpagtet til den mægtige og myndige borgmester Laurids Thorsen, der også var en grisk herre, og for at forøge overskuddet af forpagtningen lukkede han Østerport og henviste trafikken til Nørreport. Derved sparede han en accisebetjent. Den følgende forpagter, rådmand Laurids Nielsen, brugte samme trafik. Til sidst kom sagen dog for retten, og 1720 blev Østerport atter åbnet.

I ældre tid var det almindeligt, at købstæderne rundt omkring havde konsumtionen eller en del af den i forpagtning. 1663 havde Varde (borgmestre og råd) forpagtet maltaccisen



for 35 rdl. Pengene blev ikke betalt til tiden. Tolderen Jac. Bjørnsen havde »tit og ofte gjort anfordring«, men pengene kom først, da han for længst havde indsendt hele toldregnskabet. Det var jo under forarmelsen efter Carl Gustavkrigene.

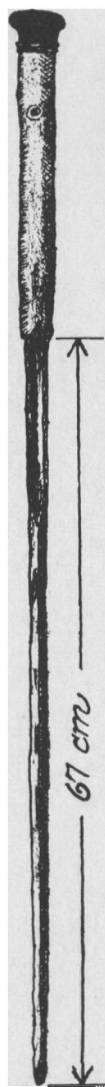
Ifølge en forordning af 15. okt. 1778 skulle der ligge et eksemplar af konsumtionsforordningen og tariffen samt et sæt segl og stempler hos betjentene. Året efter blev en del af dette sendt til Varde. I 1790-erne gennemførtes en større omordning af tjenesten ved adskillige toldsteder. Man tilstræbte en kombination af told- og konsumtionsadministrationen og samtidig en adskillelse af inspektions- og kassererforretningen. I 1794 kom turen til Hjeriting, hvor der hidtil havde været følgende overordnede tjenester: 1) konsumtionsforvalteren i Varde, 2) toldereren i Hjeriting og 3) strandinspektøren. Der blev atter tre overordnede: 1) told- og konsumtionsinspektør i Varde, 2) toldereren i Hjeriting og 3) strandinspektøren. Den gamle tolder Michael Müller i Hjeriting tog afsked ved denne lejlighed (se Zise 1979, nr. 1), mens konsumtionsforvalter Jes Mulvad i Varde fortsatte i det udvidede embede.



Håndfæste og  
skede af  
spanskrør  
Dupsko af  
messing.



Sølv(?)figur i hånd-  
fæstets hornknap.



J.B. 79.

Kårdestok, brugt som søger. Tegning af Jørgen Bruun.

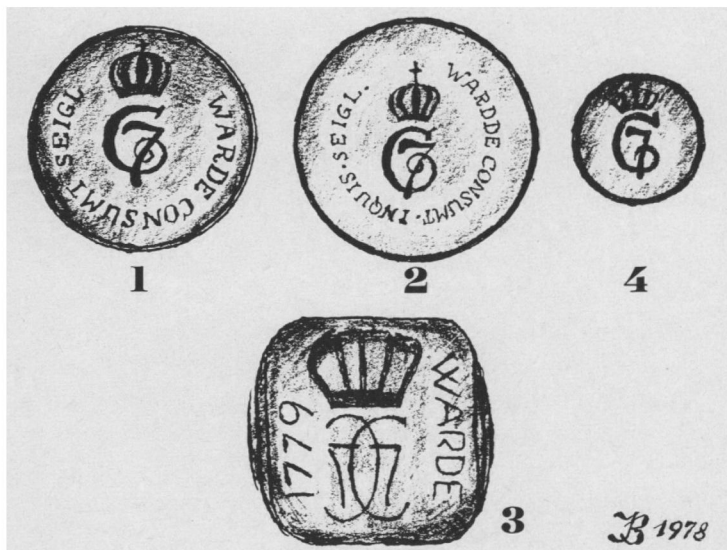
Han indsendte 1803 en fortegnelse til generaltoldkammeret over materialerne ved konsumtionen i Varde. Af den fremgår det, at der i hovedkontoret fandtes en stor vægt med jernbalance og 11 lodder, 2 *jernbrændere til kvægets ud- og indbrænding*, 1 kornskæppe og et træskilt, 1 *konsumtionssegl til brug på kontoret* (1), 1 *konsumtions inkvisitionssegl* (2), 1 *segl til stempling af malesedler* (3). Disse tre segl havde man fået 1779. Endvidere var der eksemplarer af told- og konsumtionsforordningen og 3 eksemplarer af de nye forordninger for embedsmænd og underbetjente og forordningen om tillægsafgift til et skatkammerfond.

Ved hver af de 4 porte fandtes en justeret skippunds bismervægt med stang, lænke og reb, *et jernstempel til milesedler* (4), *en jernsøger*, et træskilt samt eksemplarer af de allerede nævnte forordninger. Ved Sønder- og Nørreport havde man desuden en lygte. - Muldvad demonstrerede seglenes og stemplets tilstedeværelse ved at forsyne indberetningen med laksegl, hvortil de var benyttet. Efter disse er vedstående tegninger udført.

Nr. (1) *konsumtionsseglet* skulle bruges ved alle forretninger, til alle breve og dokumenter, og så gav det frihed for porto til generaltoldkammeret.

Nr. (2) brugtes, når der blev foretaget *inkquisitioner*, og det konfiskerede forsegledes.

Nr. (3) benyttedes ved udstedelse af *malesedler*, kaldtes også *møllesedler*. En sådan stemplet seddel var bevis for, at konsumtionen var betalt af en portion korn til møllen. Alle købstadbeboere skulle betale denne afgift, når de skulle have noget malet i mel, gryn eller skrå (knust eller grovmalet korn), hvorimod »bønderne og almuen på landet« var fri. Hver borger måtte selv personlig eller ved egne folk og ikke ved en soldat eller anden tilfældig person stille på kontoret og opgive kvanta og lade møllesedlen følge med kornet til møllen. Mulvads protokol er ordnet efter svinekorn, til brændevin, til mel, til gryn og malt til øl. Vi nævner de først indførte poster for



3 segl og et stempel fra Varde konsumtion. 1/1 størrelse. Tegning af Jørgen Bruun. 1. Konsumtionssegl. 2. Konsumtionsinkvisionssegl. 3. Segl til malesedler. 4. Stempel til milesedler.

januar 1779: Jeppe Bertelsen 3 skp. rug, afgift 12 skilling, hospitalet 4½ skp. byggryn, 0 skilling, kancelliråd Heegaard (byskriveren) 4 skp. til øl, 32 skilling, justitsråd Bloch (byfogeden) 6 skp. rugmel og 3 skp. til øl, 48 skilling. Endnu 86 skulle have malet i denne måned, selv enlige gamle skulle have lidt til øl og mad. For at forhindre hjemmemaling blev det forbudt at have håndkværne i købstæderne, kun sennepskværnen var tilladt!

Smugleri og drilleri var »posekiggerne« jævnlig udsat for. Ludv. Murtfeldt, der var født i 1838, skrev i en avisartikel, at smugleri og bataljer hørte »så at sige til dagens orden«. Det var vel nok overdrevent sagt, men begge dele skete i alt fald ret hyppigt og vel især med malesedler. Der optrådte da i reglen to personer, den ene viste sig med en pose med noget i, det var kun sand, og mens betjenten løb efter ham, smuttede den

anden ud til mølleren med kornet, malesedlen skulle ganske vist have været med, men da mølleren næppe var nogen ynder af betjenten eller af alt det malervæsen, har han nok betjent kunden. Murtfeldt fortæller en historie om en betjent Benned Hermansen, som en aften havde taget drejer Hans Svarrers dreng med boghvedegryn, som skulle smugles ind. Drejeren hævnede sig på den måde, at han en dag derefter udefra kom bærende med en sæk gennem porten, nægtede at standse, men løb med sækken og med den råbende accisebetjent efter sig hen til torvet, hvor drejeren lod sækken glide over kirkegårdsdiget, og mens betjenten ville anholde byttet, kravlede drejerens dreng ud af sækken, omgivet af et opløb af leende tilskuere! - Ja, så grundigt brugtes drilleriet, at for København måtte regeringen ligefrem udstede en plakat om, at ingen måtte »usømmelig begegne told- og konsumtionsbetjentene« - det gjaldt også skælds- og ukvemsord.

Nr. (4) var stemplet til *milesedler*. De brugtes, når vognmænd og fragtmænd skulle betale milepenge, 4 skilling pr. mil for et par heste. Et par gange blev taksten sat i vejret, inden milepengene afskaffedes 1829.

Aftryk af de to »*brændejern til kvægs ind- og udbrænding*« fandtes ikke i protokollen eller indberetningen. Men der kunne være god brug for dem i Varde, hvor så at sige alle borgere drev landbrug, og desuden handlede mange af dem med kreaturer. Alt hornkvæg, som indførtes i stalden enten til slagtning eller for at leve, skulle fra porten sendes til hovedkontoret med en passerseddel, og dér skulle dyrene brændemærkes på det ene horn. Kort efter resolveredes det dog, at sådant kvæg, man kun agtede at opstalde en tid, frit kunne indføres, imod at udførselen senere bevistes.

Af de dyr, borgerne selv havde tillagt, skulle der svares *græsgangspenge*. De skulle betales inden 14 dage før mortensdag (11. nov.): 24 skilling af en hest, okse eller kvie, 4 skilling af et svin, får og ged. Drejede det sig om et oldensvin, skulle betalingen først falde, når svinet slagtedes. Da kvæget i sommertiden daglig blev drevet ud og ind af portene til jorderne

uden for vouldigerne, kunne der indsmugles kreaturer i byen uden betaling af konsumtion. For at forhindre dette skulle også alle dyr, tillagt af borgerne selv, brændes på hornet eller mærkes i øret. 14 dage efter mortensdag skulle konsumtionsforvalteren ved hjælp af sit kvægeregister konferere med enhver, der ejede kreaturer, og således konstatere, om det opstaldede antal passede, og ligeledes ved Philippi Jacobi (1. maj), når dyrene skulle på græs. Konstateredes der uregelmæssigheder, vankede der svære bøder.

Et par regnskaber over den Varde konsumtion viser, hvad disse afgifter kunne beløbe sig til som *indtægt for staten*. Det gælder årene 1783 og 1803. Først nævner vi 1783: Maleværket 1158 rdl. - (1803) 1043 rdl., afgiften i porten 589 rdl. - 593 rdl., ved indførsel af levende kvæg 45 rdl. - 39 rdl., ved kvæg tillagt i byen 11 rdl. - (er ikke nævnt i regnskabet 1803), milepenge 52 rdl. - 26 ¼ rdl., græsgangspenge 113 rdl. - (ikke nævnt 1803), af det i byen slagtede kvæg 68 rdl. - 55 rdl. - Af malepengene kom omtrent halvdelen fra korn til brændevinsfremstilling (347 ½ td.) i 1803. Fra regnskabet 1783 kan nævnes indtægtsposterne: folkeskatten 37 rdl., kopulationspenge 8 rdl., stemplet papir 3 rdl., forhandlingsafgift af tobak 8 rdl., afgift af salt 65 rdl. 67 skilling. 1803 er der desuden følgende post: »Fra kommissionen for de 2. april qvæstede 180 rdl.« Beløbet er en del af de frivillige bidrag, der i alt kom til at udgøre 2 ½ td. guld og indsamledes som en hjælp til de sårede og de faldnes efterladte fra slaget på reden 2. april 1801, dette mærkelige slag, der kom til at betyde en opvågnen i dansk digtekunst og åndsliv og en vækkelse af folkets national- og enhedsfølelse.

Udgifterne drejede sig først og fremmest om lønninger. 1803 fik kassereren 130 rdl., overbetjenten 100 rdl., toldinspektøren 65 rdl., toldkassereren 24 rdl. + tillæg 5 rdl. 46 skilling, toldoverbetjenten i Hjerting 104 rdl., 6 underbetjente i Varde fik hver 1 rdl. 16 skilling i ugentlig løn, i alt årligt 364 rdl. Desuden fik told- og konsumtionsbetjentene i Hjerting og Varde 25% af toldintradernes overskud til deling.

Og der kunne falde noget af til dem ved konfiskationer. Hertil kom så huslejudgifter:

Hovedkontoret .....	18 rdl.
Boden ved Sønderport til de derudi kvarterede to betjente ....	13 rdl.
Bod og hus for en betjent ved Nørreport .....	14 rdl.
For 1 betjent ved Østerport .....	5 rdl.
For 1 betjent ved Vesterport .....	5 rdl.
For en 6. betjent .....	5 rdl.

Lønninger og leje blev da 852 rdl. 80 skilling.

Der var købt bøger og journaler, og der var betalt lys og varme i hovedkontoret, Sønder- og Nørreport for omkring 10 rdl. hvert sted, men til »en anden betjent« (vel ved Vesterport) 6 rdl. 48 skilling. Og så var der givet hospitalet i byen 10 rdl. For ind- og igen udførte kreaturer var der tilbagebetalt 8 rdl. (1 rdl. pr. ko), købmændene Tranberg, N. Thorsen og løjtnant Schultz havde fået tilbagebetalt 75 rdl. 38 skilling for videresendte varer.

På landet svarede man hartkornsskat, og var ved betalingen ikke plaget af samme omstændige ordning som i byerne. Forskellige skatter som folkeskat, kopskat (af tysk Kopf), kopulationspenge ved visse vielser m.m., som ikke er nærmere omtalt i ovenstående redegørelse, skønt de egentlig var knyttet til konsumtionen, skulle også svares på landet. Men dertil krævedes ikke hele det apparat som hos portkonsumtionen. Netop denne skattelov var med til at gøre skellet mellem land og by tydeligere. Den var med til at gøre købstaden til en lille verden for sig, forskellig fra landmændenes.

#### KILDER

Hovedkilden er Varde toldregnskaber, navnlig pakkerne 11, 12, 13 og 16 samt 1662-82. Desuden Corp Const Dan VI 326 ff. Schous forordn. nævnte år samt V 398. Varde brandtaksationer B82 g-6. Hardsyssels årb. 1943 91. Fra Ribe Amt 1971 655 f. Ribe Bys Hist. 1730-1820, 1. halvbd. 215.

- Jeg takker pens. førstelærer Jørgen Bruun, der har været så venlig at skænke sine smukke tegninger til denne artikel.