

Ribe amts møde med den nye tid.

Under denne titel afholdt Historisk samfund i 1977-78 en foredragsrække, der omhandlede vigtige træk i udviklingen i amtet fra o. 1840 til 1914.

De to efterfølgende artikler af Dorte Haahr Carlsen og Claus Friisberg er i let bearbejdet form to af foredragene fra denne serie.

Da andelsbevægelsen kom

Af Dorte Haahr Carlsen

1800-tallet var, i hele den vestlige verden, og altså også i Danmark, en tid præget af store forandringer. Dette blev i Danmark særlig mærkbart i den sidste fjerdedel af århundredet, der blev indledningen til den periode, vi endnu befinder os i, - en periode som med et paradoks er blevet karakteriseret ved: »Foranderligheden som tilstand, - det vilkår som alle tidens mennesker er underkastet». ¹

Citatet understreger, at de store strukturforandringer, der skete i erhvervsliv og politik, netop var forandringer af en art, som kom til at gribe ind i og forandre også den almindelige hverdag for *alle* mennesker på afgørende måde. Dette er baggrunden for, at jeg i dette foredrag holder mig til en forholdsvis jordnær betragtningsmåde, idet jeg vil forsøge at se nogle af problemerne og forandringerne, som de kan have taget sig ud for de mennesker, der gennemlevede dem.

Ud fra foredragets titel forbinder de fleste mennesker - efter god gammel skolelærdom - denne forandringens epoke med Danmarks fremtræden som storeksporthør af landbrugsvarer, med omlægningen fra eksport af korn til eksport af animalske produkter, og først og fremmest med andelsbevægelsen.

Selv om andelsbevægelsen for os i dag er så selvfølgelig, at vi måske vanskeligt kan forestille os en tid uden den, må det dog i sandhedens interesse siges, at der var sket endda temmelig store forandringer, længe inden det første andelsmejeri dukkede op i 1882. At netop andelsformen ville blive den helt dominerende var heller ikke nogen selvfølgelig fra starten. Det

officielle værk »Danmarks statistik« skrev f.eks. så sent som i 1887 følgende om »Mælkeridriften« (dvs. mejeribruget):

»Vor mælkeridrft har udviklet sig stærkt i de sidste 50 år. . . . Vor udførsel af smør er nu 5 gange så stor som for 50 år siden og mere end dobbelt så stor som for 20 år siden. . . . For de mindre avlsbrug må fællesmælkeridrft nu regnes for det almindelige landet over. Denne er indført enten således, at større mælkerigårde købe mælken fra de mindre i omegnen, eller dette sker af et særlig i dette øjemed anlagt mælkeri, eller - hvad der i de sidste år synes at ville blive det sædvanlige - at producenterne i fællesskab anlægge og drive et såkaldt andelsmælkeri.«

I Vest- og Nordjylland var landbrugsstrukturen fra gammel tid en del anderledes end i det frugtbarere Østjylland og på øerne, og udviklingen her havde da også et noget andet forløb - et forhold som dog indtil for nylig har været ret overset. Dansk landbrugshistorie er helt overvejende skrevet ud fra sjællandske forhold, som, takket være rige kilder fra de store godser, er de bedst kendte. Trods forskellen i udvikling kan man imidlertid også i Vestjylland konstatere, at forandringerne var store, også før andelsbevægelsen kom til.

En begavet gårdmand, Chr. Mathiesen i Vittarp ved Oustrup, følte at der i hans tid var sket så meget, at han i 1881 kunne udgive en lille bog om de foregående 40 års fremskridt, og på den baggrund kunne trække forskellene mellem før og nu skarpt op i skildringen af bl.a. netop mælkeridriften omkring 1840:

»Kom man for en 40 år siden en vinterdag ind i bondens dagligstue, kunde man ved siden af bjælkerne under loftet se nogle hylder opslåede og på disse nogle sorte lerfade. I fadene var mælk. Det var den tids mælkestuer. Senere fik man nogle såkaldte mælkekamre, hvor mælken også stod på hylder, anbragte ovenover hverandre på en af siderne, eller også havde man et skab med hylder i til den. Længere frem i tiden fik man rigtige mælkekjældere, og for 8-9 år siden begyndte man at bruge vandafkølingen. At der af mælk, der har stået under loftet i dagligstuen, udsat for støv og skadelige luftarter under flødeafsætningen, ikke kunde laves godt smør, er indlysende, men

der kunde laves smør deraf, og det var så en ligegyldig sag, hvordan det var, da prisen var ens, når man kom til købmanden. . . . Efter denne behandling var det ikke at undres over, at vor egnsmør var det dårligste, der kom på markedet. Benævnelsen bøndermør er endnu ikke udeladt i smørnoteringerne, men ³ ere da komne så vidt, at »Vestkyst-bøndermør« ikke bruges længere.

Sådan så man altså på udviklingen allerede i 1881 - året før det første andelsmejeri startede.

Skal man kunne *forklare* disse forandringer, der havde fundet sted og i endnu stærkere tempo fandt sted i den senere del af 1800-tallet - og også andelsbevægelsens succes - er det altså ikke nok at se på hverken andelsbevægelsen eller landbrugsomlægningen. Vi må længere tilbage i tiden og længere ud i verden.

Meget groft kan vi for Danmarks vedkommende sige, at forklaringen skal findes i England - det land, der først af alle gennemgik en industrialiseringsproces. Denne proces tog i England fart i slutningen af 1700-tallet. Samtidig med at der fandt en stærk befolkningstilvækst sted, skete der en specialisering og øget arbejdsdeling, der medførte stærkt voksende beskæftigelse i byerhvervene (især industri og håndværk) - så udpræget, at Englands egne fødevarereproducenter ikke længere kunne følge med. Trods en stærkt forøget produktivitet i det engelske landbrug var der altså et stadigt voksende marked for fødevarer.

Dermed var grundlaget skabt for, at dansk landbrug kunne blive markedsorienteret i en hidtil ukendt grad. Også før 1800-tallet eksporterede Danmark som bekendt landbrugsvarer, men markedet for fødevarer var ret lille, fordi bybefolkningen i alle lande kun udgjorde en meget lille procentdel af den samlede befolkning. Det lille landbrugsmarked der var, dækkedes næsten udelukkende af de store landbrug ved hjælp af godsernes afgifter fra fæstebønderne og hovedgårdsmarkerne udbytte. Bøndergårdenes direkte bidrag til landbrugseksporten var før 1800-tallet helt minimalt. Bøndergårdenes

drift var indrettet på selvforsyning og naturalieøkonomi, med så lidt brug af rede penge som muligt.

Fra omkring 1830 mærkedes for alvor den markedsudvidelse, der fulgte med industrialiseringen i England, og derefter gik det hurtigt. I løbet af de næste 50 år voksede Europas befolkning med ca. 40%. I Østdanmark oplevede man i årene efter 1830 det, der er blevet kaldt »kornsalgperioden«. Det er i denne periode, grunden blev lagt til danske bønders velstand. Men det er også allerede i årene 1830-50, da kornsølget kulminerede, at grunden blev lagt til den store omlægning fra kornavl til animalsk produktion. To ting er nemlig væsentlige at bemærke:

1. Nok steg kornpriserne, men priserne på animalske produkter steg forholdsvis mere, hvilket havde særlig betydning i Vestjylland.
2. Den intensivering af kornavl, der fandt sted i denne periode, medførte udpining af jorden.

Alt i alt kan man altså sige, at der på »verdensmarkedet« ca. 1850 var en stærkt stigende efterspørgsel efter landbrugsvarer, og da danske bønder nu begyndte at sælge til dette marked i højere grad end før, var der en tendens til øget produktion.

Problemet blev da at imødekomme den øgede efterspørgsel efter alle slags landbrugsvarer. Det viste sig jo, at man faktisk ikke - med de hidtil brugte metoder - kunne producere noget væsentligt overskud. På øerne førte de metoder, man tog i brug for at øge kornudbyttet, i første omgang til udpining af jorden, og bl.a. derfor begyndte man så småt at øge kvægholdet for at øge gødningsmængden. Her var det også forholdsvis let, på de bedre jorder, at øge mængden af foderafgrøder.⁴

I Jylland, og især i Vest- og Nordjylland, var situationen fra begyndelsen en anden. Her har man langt tilbage i tiden lagt hovedvægten på kvægavl - de store stuedrifter ned gennem Jylland er jo berømte. Blandt forklaringerne på dette forhold er, at den magrere jord mange steder i Vest- og Nordjylland bedre kunne udnyttes til græsning end til kornavl, f.eks.

havde jo hedearealerne i det ældre landbrug stor betydning som græsning for både hornkvæg og får.

Af lige så stor betydning var det, at mens man på øerne havde ret kort vej til købstaden med det korn, man havde at sælge, var der i Vest- og Nordjylland de fleste steder så lang vej til en købstad - dvs. til en udskibningshavn - at transporten (med de små læs en bondevogn kunne tage) blev alt for dyr. Så kunne det bedre betale sig at udnytte arealet til græsning og tilmed fodre en betydelig del af kornet op. Kreaturerne, studene, transporterede sig selv til afsætningsmarkederne i Slesvig-Holsten, og selv om de tabte i værdi ved transporten, lønnede denne fremgangsmåde sig dog alligevel.

Et indtryk af kvægavlens dominans i Jylland som helhed, sammenlignet med øerne, giver det, at der i Jylland (nord for Kongeåen) i 1838 i gennemsnit var 273 stk. hornkvæg pr. 100 tønder hartkorn, mens der f.eks. på Sjælland var 184 og på Fyn 198. I Ribe amt fandtes ikke mindre end 359 stk. hornkvæg pr. 100 tønder hartkorn, i dette år det højeste tal for noget jysk amt.⁵ Selv om mellem 5 og 38% af det jyske hornkvæg var stude, var der dog allerede på dette tidspunkt en betydelig smørproduktion, og det var i begyndelsen af 1860-erne udelukkende fra Jylland (formodentlig især fra Østjylland), der fandt smørekspost sted.⁶

Mens det i Østdanmark var kornavlens, var det altså i Vestdanmark kvægavlens og -eksporten, der udvidedes i »den gyldne tid« efter 1830. Der var derfor også tale om forskellige situationer i de to dele af landet, da man i 1850-erne var ved at have udvidet produktionen så meget, som det da var muligt. I begge områder stødte man mod nogle naturgivne begrænsninger af produktionens størrelse, så længe man holdt sig til de kendte metoder. I Østdanmark begyndte jorden at blive udpint, i Nord- og Vestjylland blev problemet at producere større mængder foder for at kunne udvide kvægholdet yderligere.

Skal vi prøve at forstå de vanskeligheder, der var tale om og

de metoder man greb til for at overvinde dem, kan vi begynde med endnu et citat fra Chr. Mathiesen som illustration af situationen omkring den jyske kvægavl:

»Med hensyn til kvæggets røgt og pleje er sket en stor forandring i de sidste 40 år. Kom man for en 40 år siden ind i bondens stald en vinterdag, så man som oftest nogle små, smalle og magre køer og nogle skrantninger af ungvæg og kalve, og det var slet ikke at undres over, for føden var kun hø og halm, og ofte fik de vel ikke engang så meget, de kunde æde. Af kjærne fik de kun, hvad der var i rivelsen. Det hørte ikke til sjældenheder, at denne eller hin nabo havde en ko, der ikke kunne rejse sig selv, men man spurgte aldrig om, hvorfor den ikke kunne rejse sig, nej det var en given ting. Nu til dags finder man det mærkeligt, at bonden ikke dengang kunde komme i tanker om, at det var i hans velforståede interesse at føde besætningen noget bedre, men det er ikke anderledes: enhver tid har sine indgroede meninger, sine fordomme, som det ikke er en let sag at rukke ved. . . . Det er nu gået op for folk, at man hellere må have samme indtægt af een ko end af to, og hellere få den samme pris for en to-årig stud, som for en der er tre år. Derfor ser man nu de allerfleste steder en vel fodret besætning, køer, der er så glatte i håret som en vel pudset hest, og som inden jul begynde at fælde hårene, medens de før ikke fældede dem inden St. Hansdag. . . . Skal det betale sig at fodre stærkt, da må man blive ved dermed året rundt, sommer saa vel som vinter at give køerne en god og rigelig næring, for ellers tabe de straks mælken og så får man dem vanskelig til den igen.«

Chr. Mathiesen synes her at mene, at folk »i gamle dage« (i 1840-erne) før de store forandringer fandt sted, simpelt hen var for dumme og fordomsfulde til at kende deres eget bedste. Men vi ser i denne beskrivelse tillige bestræbelserne på i en knap økonomi at holde det størst mulige kvæghold - især for at skaffe så megen gødning som muligt, men også fordi man kunne græsse flere kreaturer om sommeren, end man kunne fodre vinteren over. Derfor slæbte man undertiden dyrene gennem vinteren for at kunne udnytte sommergræsningen.

Hertil kom, at den voksende efterspørgsel på markedet ikke kun gjaldt kød, men også mælkeprodukter. Skulle man ikke

blot øge kødproduktionen (og gødningsmængden) men også produktionen af mælk (smør), skulle der endnu mere foder til, som sidste del af citatet viser. Det blev ikke kun et spørgsmål om antal kreaturer, men også om det enkelte dyrs ydeevne.

Hvad enten det drejede sig om korn- eller kvægavl, blev problemet altså at få jorden til at yde mere end hidtil - og i det hele taget at øge landbrugets produktivitet ud over de hidtidige begrænsninger.

De første »produktivitetsfremmende« metoder, der blev taget i brug, krævede alle en kolossal indsats af menneskelig arbejdskraft. Den øgede produktivitet bestod altså i første omgang ikke i et større udbytte pr. arbejdstime, men snarere tværtimod i, at langt flere arbejdstimer end hidtil blev sat ind på at øge udbyttet.

Netop mennesker var der imidlertid i disse år nok af, fordi også Danmark oplevede en betydelig befolkningstilvækst, der kulminerede i årene 1850-60.⁸ Omkring 1870-80 var disse store årgange voksne, landbruget kunne ikke på det tidspunkt beskæftige dem alle, byernes industri og håndværk heller ikke endnu. Der opstod derfor (også før 1870) et stort, for det meste jordløst, proletariat, parat til næsten hvad som helst for at opnå en dagløn, eller for at få egen jord.

Mange flyttede trods risikoen for arbejdsløshed til byerne. Her var Esbjerg jo efter 1870 en af mulighederne i Ribe amt (fra 1860 til 1901 voksede byens befolkning fra 30 til 13.355, amtets befolkning voksede fra godt 34.000 i 1801 til 51.000 i 1850 og godt 95.000 i 1901). Mange flyttede helt til USA, emigrationen fra Danmark kulminerede i 1880-erne, dog var der forholdsvis færre, der i Ribe amt valgte denne løsning.⁹ Mange mennesker var parat til (eller nødt) til at kaste sig ud i det næsten ufattelige slid, der lå i opdyrkningen af de store hedearaler, der især fandtes i Ringkøbing og Viborg amter, men også i Ribe amt, især i amtets nordlige del. Alt i alt blev det dyrkede areal i Ribe amt fra 1866 til 1888 udvidet med 79.211 tdr. land (43.693 ha), eller fra 45% til 61% af det samlede areal.¹⁰

Atter andre stod altså indtil videre til rådighed for de eksisterende landbrugs bestræbelser på at få jorden til at give større udbytte.

Blandt det arbejde, der havde bidraget til at øge udbyttet, var bedre (hyppigere og mere effektiv) pløjning. I Vest- og Nordjylland begyndte man desuden tidligt at mergle, og især efter 1840 mergledes der i stort omfang, hvilket krævede meget arbejde, både med at grave, transportere og bringe merglen ud på markerne. Netop i Vestjylland, hvor mergelforekomsterne er begrænsede, var mergling påkrævet i forbindelse med hedeopdyrkningen, og i hedeområderne fortsatte man da også længere end andre steder med at mergle. I 1880-erne begyndte hedeselskabet at anlægge mergelbaner for at lette transporten.¹¹

Men både den bedre jordbehandling, og herunder indragelsen af jord, der hidtil ikke var dyrket særlig intensivt (brakjord, overdrev, hede) og merglingen betød jo blot, at man frigjorde hidtil bundne næringsstoffer i jorden, man tilførte den ikke ny næring af betydning, deraf tendenserne til udpining. Tilførslen af ny næring skete før kunstgødningerne næsten kun ved hjælp af kreaturgødning, men altså ikke i tilstrækkelig mængde til stadigt øgede afgrøder. Det krævede jo nemlig stadig forøget produktion af foder, som igen havde mere gødning som forudsætning - altså en »ond cirkel«.

I Ribe amt havde man visse steder langs vestkysten særlige foderressourcer i marskegnene, som giver hø af meget høj kvalitet.

I Ribe amt og i Hammerum herred i Ringkøbing amt udnyttede bønderne i almindelighed desuden tidligt, fra ca. 1800, denne egns særlige, naturgivne forudsætninger for at øge mængden af hø ad anden vej - nemlig ved overrisling, engvanding. Det var ikke udelukkende enge, man vandede. F.eks. i Ansager og Grindsted sogne, som havde specielt gunstige forhold, vandede man også agerjord,¹² og nogle steder brugte man desuden vanding for at omdanne hede til eng.¹³ Fra 1866 til 1888 udvidedes engarealet i Ribe amt med 8.740



To af vandingskanalerne i engvandingens anlæg fra 1887 på mark ved Jens Skri-vers gård, Sdr. Omme. Anlægget er nu overpløjet. Foto forf. sept. 1977.

tdr. land (4.821 ha), for landet som helhed mindskedes engarealerne derimod med 3.795 tdr. land (2.093 ha).¹⁴

Princippet i engvanding er, at man leder vandet fra vandløbet ind over jorden og eventuelt lader det stå dér i nogen tid for derved at udnytte de gødningsstoffer, der findes opløst i vandet. Det lyder simpelt nok, men krævede en del: Lods-ejerne langs et vandløb skulle enes (indbyrdes og med eventuelle møllere) om, hvor meget og hvor ofte hver enkelt måtte lede vandet over sin jord. Fordelingskanaler skulle i en del tilfælde anlægges, måske med en engmesters hjælp, og vandet skulle pumpes op fra åen. Selve engen eller marken skulle

jævnes fuldstændigt, så der ikke var tørre pletter over vandet, eller huller hvor vandet blev stående for længe, og der skulle graves småkanaler til at lede vandet ud over hele marken. Når jorden skulle vandes satte man »stigbord«, som regel blot en græstørv, i småkanalerne, så vandet flød ud over kanten og fordelte sig jævnt over hele jordstykket. Ved visse anlæg lod man forår og/eller efterår vandet stå en tid, så at et gødende slamlag blev afsat. I andre tilfælde overrislede man jorden i en længere periode (ca. 14 døgn) om foråret. Undertiden overrislede man desuden nogle timer om dagen sommeren igennem.

Der lå meget arbejde både i at etablere anlægget (planere jorden, grave småkanalerne) og i at passe det: stigbordene skulle flyttes meget hyppigt for at give jævn vanding, men ved den stærkt arbejdsintensive metode, som engvandingen var, kunne man uden alt for stor indsats af kapital øge foderudbyttet væsentligt.¹⁵

Desuden begyndte man at gøre mere ud af de egentlige foderafgrøder. Græsningsarealerne udgjorde i hele perioden ca. halvdelen af det dyrkede areal, men man begyndte nu så småt at så græsfrø. I 1866 var godt 8% af det samlede græsnings- og engareal tilsået med kløver og græsfrø. Det var noget nyt, man var jo vant til, at græs var noget, der groede af sig selv på brakmarken.

Blandsæd-arealerne var små i 1866 og fandtes helt overvejende i Anst herred. I hele amtet fandtes 518 tdr. land (286 ha), o. 21% af det dyrkede areal, det steg til 2,63% i 1888.

Arealerne med ærter og andre bælgfrugter udvidedes forholdsvis hurtigt (omend tallene er meget små) indtil ca. 1880, men mindskedes derefter. Fra 1881 til 1888 udvidedes til gengæld, som i resten af landet, arealet med rodfrugter (i Ribe amt især turnips, gulerødder og kålroer). Skønt disse afgrøder endnu i 1888 kun udgjorde knap 1% af arealet, ser vi dog her de første tegn til den stærke udvidelse af arealerne med foderroer, der fandt sted efter århundredskiftet.¹⁶

Sideløbende med alle disse forsøg på ad »naturlig« vej at øge

kreaturholdet og dermed gødningsmængden, begyndte dog også kunstgødningerne at dukke op og for alvor åbne muligheder for tilsyneladende ubegrænset vækst i udbyttet af jorden.

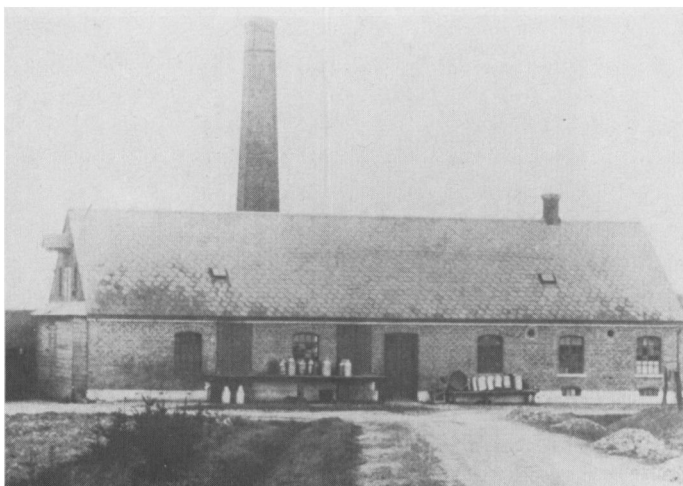
Ifølge Chr. Mathiesen begyndte kunstgødninger at komme i brug på disse kanter omkring 1860:

»Den første (kunstgødning), jeg ved af at sige, var en såkaldt Patentgødning fra Joseph Owen i Kjøbenhavn, men hvad den indeholdt af værdistoffer fik man ikke at vide, hvilket også kunne være det samme, da ingen her på egnen havde forstand på, hvad der f.eks. var bedst, enten kiselsyre eller fosforsyre.«¹⁷

Her afspejles hele den famlende usikkerhed omkring dette nye, som dels førte til mange fejltagelser, dels førte til betydelig tilbageholdenhed helt op til omkring århundredskiftet. En tilbageholdenhed der også hang sammen med, at brug af kunstgødning krævede rede penge.

Som følge af de ændrede markedsforhold for landbrugsvarer, var der altså i tiden efter 1830 sket store ændringer i dansk landbrug: på øerne en stærkt intensiveret kornavl med tendens til øget kvægavl allerede efter ca. 1850, i Jylland en forøget produktion og eksport af kvæg. I denne periode grundlagdes derfor den velstand, der stort set bar danske bønder gennem krisen i 1880-erne.

Det, man tidligere har hæftet sig mest ved i forbindelse med krisen, er, at der fra 1876 skete et drastisk prisfald på korn på grund af stærkt stigende eksport fra Rusland og Amerika. I de senere år er det blevet påvist, at omlægningen i dansk landbrug var godt i gang inden prisfaldet. Nok så afgørende var det derfor - ikke mindst for det jyske kvægbrug - at der fra ca. 1880 blev stadige vanskeligheder med eksporten af levende dyr. Både Tyskland og England oplevede epidemier af mund- og klovsyge og indførte dels importtold, dels i perioder forbud mod import af levende dyr fra Danmark. Det betød, at



Arre andelsmejeri, oprettet 1885. Foto 1885. Mejeriet er bygget efter, at man havde gjort de første erfaringer med andelsmejerier, og havde set at det gik. Det er derfor nok beskedent, men dog lidt større end f.eks. det første mejeri i Hjedding.

eksporten af levende kvæg til Tyskland fra Ribe amt faldt fra 45.572 stk. i 1878 til 20.320 i 1882.¹⁸

Det var naturligvis et chok for landbruget i amtet, og dermed var stødet for alvor givet ikke blot til en øget animalsk produktion, men også til at eksportere kød, flæsk, æg og smør frem for levende kreaturer og svin, og dermed kom landbruget ind i en mere kapitalkrævende fase.

Selv om der måske havde været ønske om eksport af denne art tidligere, havde den imidlertid ikke været mulig fra Vestjylland før. Den blev først mulig dels med de store vejarbejder, der i Ribe amt blev udført i 1860-erne og 1870-erne dels - og helt afgørende - med de store jernbaneanlæg: banen Lunderskov-Varde blev åbnet i 1874, og året efter fulgte banen Varde-Holstebro og derefter en mængde lokalbaner. I 1874 åbnedes også Esbjerg havn for sejlads. Først dermed var der åbnet mulighed for massetransport af forarbejdede landbrugs-

varer, indtil da var man som nævnt afhængig af, at varerne kunne transportere sig selv. I »Huse i hederanden« skildrer Jenny Alkjær sig en transport med et læs smør før jernbanens tid. Rejsen fra købmanden i Skjern til en mellemhandler i Holstebro tager 2 dage med hest og vogn. Fra Holstebro skal smørret køres til Struer og derfra sejles til København. »Man forstår, hvad gennemførelsen af banen måtte betyde, og at en købmand ved synet af de rummelige jernbanevogne, som i en lang række rullede hen ad skinnerne, kunde udbryde: »Lad der komme sådan et tog hver treugersdag, så kan den tage vore varer med, og føre det kram vi skal bruge!«¹⁹

Med vanskelighederne for eksporten af kvæg var det i første omgang mejeribruget, man vendte sig til - et område, der, som vi har set, var i stærk udvikling i forvejen. Men som følge af, at man i Vestjylland hidtil havde lagt hovedvægten på kvægekspert, var udgangssituationen for netop det vestjyske mejeribrug dårlig. Omkring 1830 beskrives situationen i Ringkøbing amt således:

»Bønderne have en ikke uvigtig indtægt af deres køer, thi vester-egnens almue lever tarveligt, og i en bondes husholdning bruges kun lidet smør, bor han i en bedre egn, kan han sædvanligen sælge 3 fjerdinge (168 pd.) smør årlig af 4 køer. Denne smørproduktion kan måske synes ringe, men det må bemærkes, at amtets bønder ville have en del tidligt bærende køer, som kun give lidt mælk om sommeren. Priserne på bondesmørret ere sædvanlig lavere end de ville være, hvis smørret behandlede bedre. Kjøbstæderne ligge for de fleste så langt fra hånden, og bonden samler så lidet smør ugentlig, at det ikke betaler sig for ham at føre det til torvs en gang om ugen, således som bønderne i østeregnet gøre. I vesteregnet slår derimod bonden selv sit smør i fjerdinge og forholder sig i det hele således dermed:

Mælken står i våningsstuen, hvor den bliver fuld af støv og røg, og afskummes ikke før den er ganske sur. For at få smørret af den forgamte fløde og fremskynde kjærningen, kommes før og under denne meget varmt vand i kjærnen. Heraf taber smørret sin gulhed og velsmag, bliver hvidt og bittert. Valle og kjærnemælk æltes ikke nok af, smørret saltes med en håndfuld groft salt, og slås straks i en

gammel fjerding, som ikke engang er fri for lugt af det, som før var i den. På sådan en fjerding smør samles, efter køernes antal, i en tid af 14 dage til 5 måneder, og det kan da ej andet end blive en slet vare, som ved ²⁰landkræmmernes mislige omgang dermed ofte bliver endnu slettere.«

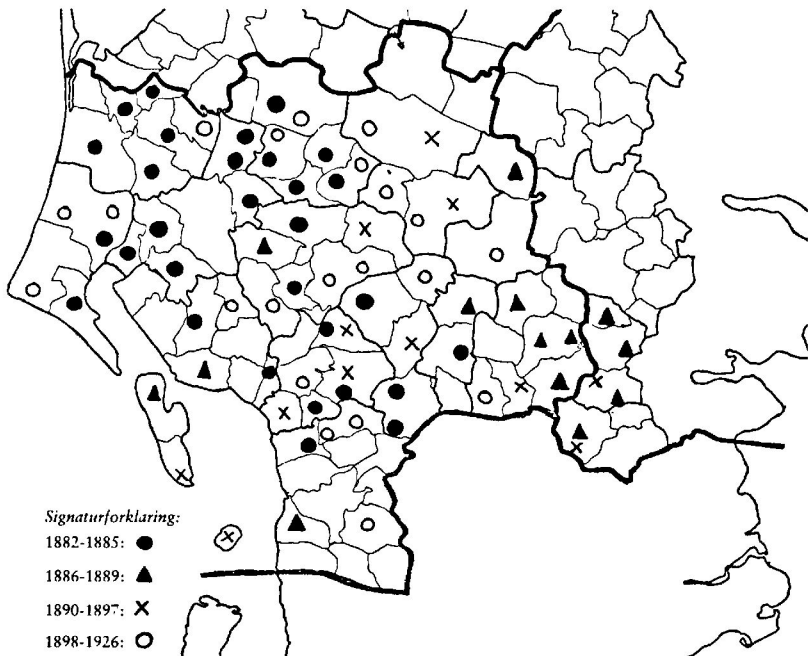
Den samtidige beskrivelse for Ribe amt er desværre ikke så detaljeret, men situationen har her været omtrent den samme, i hvert fald i amtets vestlige dele. I de følgende år lagde man imidlertid, som Chr. Mathiesen beskrev det, stadig mere vægt på en udvikling af mejeribrug, også på bøndergårdene. Herregårdene kunne selv drive egentlige mejerier med »mejer-sker«, der behandlede mælken efter alle kunstens regler. C. Dalgas fortæller, at Nørholm allerede ca. 1830 havde 100 køer foruden tyre og opdræt - nok til at man, som andre herregårde, kunne have en jævn produktion af smør af så ensartet kvalitet, at man kunne opnå gode priser.²¹

Det var jo netop dette, der var bøndergårdenes problem, som citatet fra Ringkøbing amt viser. Selv med et udvidet kohold (og efterhånden også bedre malkekvæg), eller med betydelige forbedringer i behandlingen af mælken, som f.eks. en særlig mælkekælder, vandkøling, konens bedre uddannelse i at behandle mælken, kunne »bønder-smør« ikke opnå samme priser som »herregårdssmør«, eksempelvis så sent som i 1881-82:

Herregårdssmør, 1. klasse	144 øre pr. pund
Herregårdssmør, 2. klasse	128 øre pr. pund
Herregårdssmør, 3. klasse	116 øre pr. pund
Bønder-smør	75 øre pr. pund ²²

Der var derfor, alene på grund af prisforskellen, god grund for bønderne til at finde sammen om en større produktion. Hertil kom rent tekniske årsager: den forholdsvis nyopfundne centrifuge var et effektivt redskab, men for uøkonomisk at anskaffe for en enkelt almindelig gård.

Tanken om at samle mælken fra flere gårde dukkede da også



Oprettelsesår for andelsmejerier i Ribe Amt. Som kilde er benyttet Trap: Danmark, 4. udgave, 1928. Oplysningerne rummer derfor en vis usikkerhed. Kortgrundlaget er den nuværende kommune- og sogneinddeling.

op lidt efter lidt: enkelte herregårde købte mælk fra bøndergårde, enkelte gårde købte mælken fra deres nabogårde. Mange steder blev den almindelige form i 1870-erne et »fællesmejeri«, oprettet for egen regning af en mejerist, der ligeledes for egen regning købte og behandlede mælken, og som regel udnyttede skummetmælken til svineopdræt. Mejeristen tog på den måde hele risikoen ved driften - men bønderne måtte jo altså også se den eventuelle fortjeneste gå i fremmede lommer!

Fortjenesten blev nu i mange tilfælde ikke stor, mange fællesmejerier var for små til, at en ordentlig kvalitet kunne opnås, transportomkostningerne var for store, og der var næsten

ingen mulighed for at kontrollere mælkenes kvalitet og leverandørernes behandling af mælken.²³

I Ribe amt blev der først oprettet fællesmejerier samtidig med andelsmejerierne, men netop i foråret 1882, da vanskelighederne med kvægeksperten til Tyskland for alvor tyngede, foregik i Ribe Amtstidende en livlig debat om fordele og ulemper ved fællesmejerier frem for den enkelte gårds behandling af mælken, som må have været blandt inspirationskilderne til de første andelsmejerier.²⁴

En erfaring, som man kunne drage af fællesmejerierne, var, at det måtte være en god idé, at bønderne (producenterne) selv tog ansvaret for mejeridriften, så at de dels finansierede mejeriets etablering, dels forpligtede sig til at levere al deres mælk til mejeriet - at de altså selv tog såvel risiko som fortjeneste.

Dette var imidlertid nok det største skridt at tage - at foretage investeringer ud over den egne bedrift var jo noget helt nyt, og så skulle der endda rede penge til, eller hvad der var lige så alvorligt: et lån, i det mindste til anskaffelsen af de nødvendige maskiner. Selve investeringen var måske ikke så stor - når man ser billeder af de første mejerier, forstår man bedre, at det i det hele taget var muligt at få dem rejst. De var ikke store; og ofte kunne såvel mursten som tømmer og kørsel leveres af de kommende leverandører selv, arbejdskraft kunne man også selv lægge til (næppe bonden selv, men så dog hans tjenestefolk).

Alligevel har bare tanken om en investering af denne art været ny og givetvis overvældende for mange. Usikkerheden omkring alt dette kommer også frem i den første ordning for mejeriet i Hjedding. Det var på én gang et fælles- og et andelsmejeri, idet mejeristen, J. Stilling-Andersen, i begyndelsen købte mælken af en del af leverandørerne, for at mejeriet kunne få mælk nok.²⁵

Med »opfindelsen« af andelsformen (som dog varierede betydeligt i sit indhold de første år) først og fremmest med in-

teressenternes forpligtelse og direkte interesse i mejeriets drift, må nogle væsentlige vanskeligheder for alvor være blevet overvundet i denne egn, der indtil da stod længst tilbage med hensyn til smørproduktion.

De første to andelsmejerier blev oprettet i 1882 i Hjedding og Billum. Allerede ved udgangen af 1885 var der oprettet 28, og 1890 fandtes i alt 42 andelsmejerier i Ribe amt. I hele landet fandtes i 1886 ca. 170 andelsmejerier, 1890 ca. 600. Da var oprettelsen af mejerier allerede kulmineret, år 1900 var tallet kun vokset til ca. 1000 - andelsorganisationsformen må virkelig have imødekommet et stort behov.²⁶

Denne organisationsform blev som bekendt hurtigt taget op på andre områder. I 1887 oprettedes det første andelssvine-slagteri, i Horsens, og i 1888 oprettedes et i Esbjerg, som da så småt var ved at blive hovedeksporhavn for danske landbrugsvarer. Svinebesætningerne var endnu små. Ved starten af Esbjerg Andels-svineslagteri tegnede 3.600 andelshavere sig for ca. 16.000 svin, dvs. mindre end 5 pr. ejendom.²⁷ Men svineholdet var stærkt stigende, bl.a. fordi returmælken fra mejeriet dannede grundlag for langt større svineopdræt end hidtil. Fra 1881 til 1898 godt og vel fordobledes Danmarks svinebestand, det samme skete i Ribe amt (1881: 21.900, 1898: 44.800 svin).²⁸

Importrestriktionerne i Tyskland og England hæmmede ikke blot kreaturkeksporten, men også eksporten af levende svin, som var stærkt stigende allerede inden andelsmejerierne, og nåede et højdepunkt i 1883. Antallet af svin steg altså også derefter, men man gik i stigende grad over til at eksportere flæsk, og skabte dermed det egentlige grundlag for andelssvineslagterierne.

En af grundene til at andelsformen fik så stor betydning var måske, at mens første del af århundredets landbrugsreformer som nævnt var arbejdskrævende, var anden del langt mere kapitalkrævende: andelsmejerierne krævede nye bygninger, dampmaskine, mejerimaskiner, indkøb af kul og foderstoffer

m.m. Slagterierne krævede endnu mere betydelige investeringer. Bønderne investerede ganske vist ikke direkte i andelsvirksomhederne, men hovedparten af lånene til finansiering af i hvert fald andelsmejerierne blev optaget i sparekasser, som jo igen i meget høj grad havde bønder som indskydere.

Lånene til at starte Hjedding andelsmejeri blev optaget i en bank i Varde, men der var alligevel en vis sammenhæng mellem mejeriet og den lokale sparekasse, idet Niels Hansen Uhd, Egknud, den mand, der formulerede mejeriets senere så berømte vedtægter, i mange år havde været formand for Ølgod sogns Spare- og Lånekasse (oprettet 1868) og kort før havde gennemrevideret sparekassens love, så de faktisk nærmede sig »andelsprincippet«.³⁰

Sparekasserne fik som nævnt stor betydning for finansieringen af denne anden fase af landbrugsændringerne. Sparekasser blev oprettet fra begyndelsen af 1800-tallet og især efter 1857 oprettedes der et stort antal nye sparekasser, mange af dem som spare- og lånekasser. I Ribe amt blev der fra 1867 til 1880 oprettet 16 sparekasser i landsognene. 1881-1900 oprettedes yderligere 6. Den kapital, som bønderne kunne spare op i den første periode med stor landbrugseksport, blev i høj grad anbragt i sparekasserne, som siden atter investerede en betydelig del af disse midler i bl.a. andelsmejerier og andelsslagterier - da landbruget fik behov for at investere den opsparede kapital. I samme periode kom også kreditforeningerne til.

Direkte og indirekte medvirkede andelsformen altså til, at bønderne - det vil først og fremmest sige gårdmændene - i nogen grad selv fik kontrollen med, hvordan de nye markedsforhold kom til at påvirke sognet. Økonomisk betød det, at »fremmed« kapital og indflydelse i vid udstrækning blev holdt ude af dansk landbrug, faktisk helt til efter 1945.

Hele omstillingsprocessen i landbruget og de ændrede samfundsforhold førte også til opbrud i sognets relationer til omverdenen. Alene driften af et andelsmejeri krævede indkøb af nye slags varer, som f.eks. kul til mejeriets dampmaskine, og

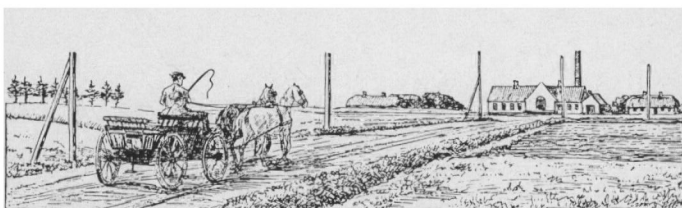


Illustration til Ditlev Lauritzens fortælling om rejserne for at sælge kul til de nye andelsmejerier. »Konsulen« s. 99.

de fleste mejerivedtægter indeholdt krav om, at leverandørerne skulle fodre deres malkekøer med bestemte mængder kraftfoder, f.eks. rapskager, som kunne købes af mejeriet, der så foretog fællesindkøb.

I mange tilfælde formåede de gamle købstæders købmænd at kanalisere disse nye varer, og dermed fastholde den position, de havde opnået i løbet af »kornsalgssperioden«. ³¹ Men i andre tilfælde førte opbruddet til helt nye handelsforbindelser. Ditlev Lauritzen, som i 1883 slog sig ned i nybyggerbyen Esbjerg, fortæller selv, at han helt målbevidst satsede på det nye marked, som andelsmejerierne udgjorde:

»Det var vistnok 1885, jeg begyndte at køre op langs vestkysten for at sælge kul. . . . At rejse med jernbanen lod sig ikke gøre, da mejerier og teglværker tit lå milevidt fra stationen. Jeg kørte i wienervogn og havde en solid kusk. . . . Fik vi kik på en dampskorsten kørte vi efter den. For det hvor der var en dampskorsten, var der jo også brug for kul. . . . Engang kommer vi kørende på landevejen mellem Varde og Nr. Nebel. Så får vi kik på en ny skorsten. Det var Lunde mejeri, som da lige var bygget. Og vi tager retning efter det nye mejeri og spørger efter formanden. Det var lærer Hansen Pedersen. Jeg kommer så hen til skolen. Det er i et frikvarter. Og læreren står ude og ser på børnene. »Må jeg ha' lov at ulejlige Dem et øjeblik?«, spørger jeg. »Ja, værsgo, følg med ind« - og vi går foran ind i skolestuen, og alle børnene i en lang nysgerrig hale bagefter. »På plads!« kommanderer læreren og smækker en lineal i pulten. Og børnene er i et nu på plads og sidder der måbende og strækker hals. Hansen Pedersen sætter sig på katederet, og jeg står nedenfor og er halvt benovet. På den måde har jeg ikke før prøvet at handle kul. Nå,

jeg fortæller hvem jeg er, og at jeg gerne vil sælge kul til mejeriet. »Kul. Nej, dem får vi fra Århus.« »Hør, sig mig engang, har De ikke et danmarkskort?« spørger jeg. »Jo, det hænger der«, peger han. »Vil De så ikke lige lade een af børnene måle ud, hvor meget omtrent der er længere fra Århus til Lunde end fra Esbjerg til Lunde. Og så gir jeg 1 kr. til den af børnene, der først kan regne ud, hvor meget dyrere fragten bliver på 10 td. kul fra Århus end fra Esbjerg«. Jeg opgir så nogle tal til børnene. Og så skal jeg love for, der blev kappestrid, for regne kunne de til gavn i den skole. Kronen måtte deles, for der var flere, der holdt på at være den første. »Nå«, spørger jeg læreren, »hvad mener De om det regnestykke?« »Ja«, siger Hansen Pedersen, »Hvis det facit holder stik, og kullene fra Esbjerg er lige så gode som dem fra Århus, så kan jeg også regne næste led i regnestykket«. Da jeg gik³² ud af skolen, havde jeg den underskrevne kontrakt i lommen«.

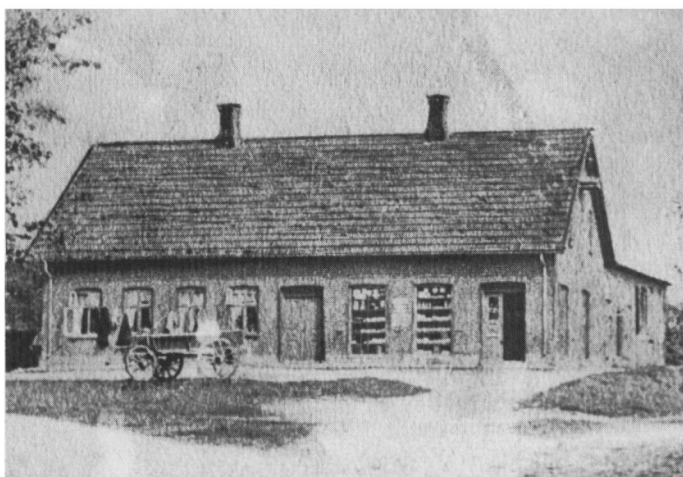
I nogle år leverede Lauritzen også foder- og gødningsstoffer, og han kom ret hurtigt ind på at aftage mejeriernes smør. Derved kunne han tilbyde mejerierne fordelagtige kreditvilkår og selv sikre sine skibe fragt begge veje over Nordsøen.

Mejerierne kom i nogle år altså også til at fungere som en slags indkøbsforeninger. Efterhånden overtog brugsforeningerne denne rolle med indkøb af korn- og foder- samt gødningsstoffer - varer, som dog også ofte fra starten forhandlede af en egentlig foderstofforening.

De fleste af de tidlige brugsforeninger startede med at forhandle almindelige dagligvarer: salt, sukker, mel, tobak, kaffe, undertiden brød - varer, som man i mange tilfælde før havde købt hos købstadkøbmanden, men som man nu ikke behøvede at rejse så langt efter.

»Selvhjulpenheden« kom til at præge alle forhold: Foreningsdannelse og andelsselskaber af alle slags blomstrede fra 1890-erne og i første halvdel af 1900-tallet i næsten alle sogne. Et par eksempler fra Ribe amt: I 1928 var der i Lunde by forsamlingshus (fra 1894), brugsforening (fra 1905), afholdshotel, andelsmejeri (fra 1884) og andels-elværk (fra 1910).

I Horne sogn var der samme år 2 andelsmejerier, en brugsforening og en indkøbsforening, et missionshus, et forsam-



Tjæreborg Brugsforening, oprettet 1888. De nye bygninger fra 1891 med pakhus og bolig til uddeleren.

lingshus og et andels-elværk. I Hejnsvig sogn var der 2 andelsmejerier, 2 brugsforeninger, 2 missionshuse og et forsamlingshus.³³

Hertil kom en vrimmel af andre foreninger:

Ribe Amts Vejviser for 1891-93 nævner f.eks. for Fåborg sogn: læseforening, afholdsforening, foredragsforening, forening for oplysningens og ædruelighedens fremme, hesteforsikringsforening, foruden forsamlingshuset.³⁴

Vejviseren for 1906-08 nævner yderligere: Varde Østeregns landboforening, Good Templar, Henry Georges-forening, skytteforening.³⁵ Og så medtager disse vejvisere, der blev udgivet i København og Esbjerg, endda ikke alle - gymnastik-, ungdoms- og husmoderforeningerne er f.eks. ikke med.

Indtil nu har vi mest beskæftiget os med den økonomiske side af perioden - det erhvervsmæssige grundlag for forandringerne og det, der bar andelsbevægelsen frem. Men alt dette fik jo som bekendt også en politisk og kulturel side. De gamle landsbyorganisationsformer: by- og grandelag, ungdomslag



Et lærerhjem i Nordby på Fanø år 1900. Forrest til venstre den broderede avismappe. Omkring århundredskiftet fik mange bondegårdes storstue en lignende indretning med tapet, polstrede møbler, bordtæppe og gardiner. Skrivebordet er derimod endnu specielt for lærerhjemmet. Foto J. N. Kro-mann (neg. nr. 390).

osv., som man i det gamle samfund var medlem af i kraft af sin status i landsbyen (gift/ugift, mand/kvinde, gårdmand/husmand osv.) blev til dels slået i stykker af udskiftningen omkring år 1800, og blev altså i forbindelse med andelsbevægelsens fremvækst erstattet af organisationsformer, hvor medlemskabet var afhængigt af personlig interesse: foreningerne.

Perioden er jo samtidig den måske stærkeste brydningstid i Danmarks politiske historie som demokrati. I »provisorie-årene« i 1880-erne nåede politiske spørgsmål for første gang ind i almindelige menneskers hjem - voldsomme diskussioner mellem »Venstre« og »Højre«, som undertiden også blev til et spørgsmål om brugsforening eller købstadkøbmand, om sparekasse eller bank osv. At den politiske debat nåede så vidt ud, skyldtes ikke mindst, at der nu var nogle stykker i de fleste sogne, der var begyndt at holde avis. Det gik langsomt, men

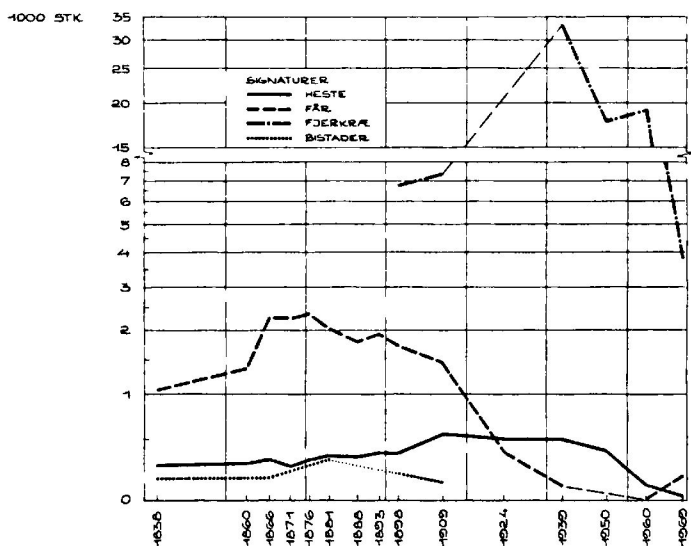
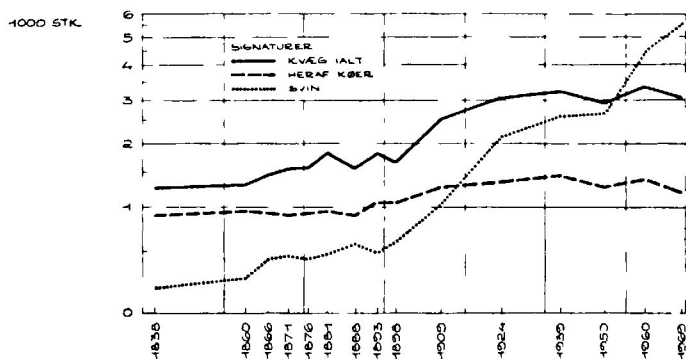
debatten bredte sig, og med tiden blev avismappen på væggen et karakteristisk træk i mange stuer.

Deltagelsen i de mange andelsorganisationer og bestyrelser blev i en del tilfælde en vigtig skoling for bøndernes repræsentanter i Rigsdagen og dermed et led i den politiske kamp. Men hele dette bestyrelses- og øvrige lokalpolitiske arbejde havde på sin side som forudsætning, at gamle dages »almue« var blevet »oplyst« og kunne ikke blot læse, men også tale og skrive for sig. Denne grundlæggende uddannelse af alle blev officielt - om ikke altid i praksis - sikret ved skoleloven af 1814. Skolelærernes frivillige aftenundervisning af unge og voksne har nok også haft betydning en del steder.

For mange har et eller flere højskoleophold givetvis også haft stor betydning. I Ribe amt var der jo ikke så langt til den måske berømteste højskole: Askov, men også i Janderup, Brørup og Vestkjær (siden i Østbæk) i Ølgod sogn var der højskoler i en periode, foruden Ribe mælkeriskole og højskole.³⁶ Askov flyttedes allerede i 1865 hertil fra Rødding, Janderup, Vestkjær og Brørup blev grundlagt i 1868 og 1869, altså så tidligt, at ophold her virkelig kan have fået betydning for de mennesker, der i 1880-erne og 90-erne gik aktivt ind i de mange foreningsbestyrelser. Højskolerne blev jo en af årsagerne til, at unge nu rejste ud fra hjemsoget, derfor måske også til højskoler andre steder i landet.

Også Ladelund landbrugsskole, der startede i 1879, især for at give undervisning i mejeribrug og husdyrbrug, har netop i Ribe amt haft stor betydning, ikke blot for de unge landmænds faglige, men også for deres almene uddannelse. Hertil kommer skolens direkte betydning for uddannelsen af mange af de nye mejerister samt forstander Niels Pedersens personlige virksomhed som konsulent ved indretningen af mange mejerier i amtet.³⁷

Rent bortset fra disse egentlige uddannelsesmuligheder er det dog tydeligt, at meget store evner er blevet frigjort gennem de krav, der i denne omvæltningens tid blev stillet også til



Husdyrholdet i Sneum og Tjæreborg sogne 1838-1969. Efter »Tvillingsogne af Geest og Marsk«, bd. 2, s. 48.

»almindelige mennesker«. Vi møder i mange erindringer en naturlig begavelse og opfindsomhed, som egentlig ikke krævede megen skoling for at kunne løse selv store opgaver.

Skal vi som afslutning prøve at sammenfatte de forandrin-

ger, der fandt sted i dagligdagen for husstanden på gården, er en af de vigtigste nok, at forarbejdningen af mælken nu foregik uden for hjemmet: en af kvindernes vigtigste daglige arbejdsopgaver blev dermed taget ud af deres hænder. Mange gårde havde investeret i nye mælkekældre med vandafkøling, mange kvinder havde ofret meget på at blive dygtige mejersker og opnåede også gode resultater. Det er derfor ikke mærkeligt, at det ofte var de gårde med det bedste smør, der var længst om at slutte sig til mejeriet. At det følte som lidt af en mærkedag den første dag, man sendte mælken ud af gården, ses af følgende lille citat af Kr. Bruuns erindringer fra Gjesing nær Esbjerg:

»Den ældre stampekerne, som den ses på museet og i historiske skildringer, fandtes endnu. Den krævede megen tålmodighed og var ikke rigtig noget for børn. Så var det noget helt andet med den lille centrifuge dreven med håndsving. Den var et stort fremskridt, men allerede en dag i 1884 kørte Jørgen Bruun det første læs mælk, i alt 6 spande fra os og fem nabogårde, til Beyers fællesmejeri i Skolegade (Esbjerg), som i 1890 sluttedes sammen med andelsmejeriet, der i 1888 var bleven oprettet af bønderne i Jerne sogn.«³⁸

Men også på mange andre måder greb forandringerne ind i kvindernes dagligdag: øllet købte man fra bryggeriet i stedet for at brygge det selv, tøjjet havde man længe betalt væveren for at væve, men nu holdt man også op med at spinde selv. Dels gik fåreholdet ned, dels kunne man sende ulden på spinderi, ja til sidst bagte man heller ikke rugbrød selv. Kun luksusbrød som hvedebrød (der betegnende nok stadig kaldes »kage«) og egentlige kager bagte husmoderen selv. Det var ellers netop de typer brød, man i de åbne ildsteders tid måtte købe, fordi de kræver en moderne bageovn.

Til erstatning for disse mange - og arbejdskrævende - gøremål kom kvinderne nu til, som noget helt nyt, at deltage i markarbejdet også ud over høsttiden. At hakke roer og tage kartofler op blev typisk kvinde- og børnearbejde. Dog endnu ikke på de større gårde, men her krævede det større folkehold

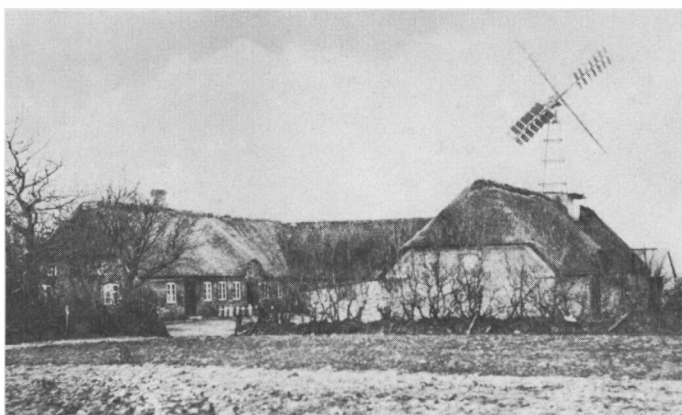
til gengæld en større daglig husholdning, og den moderne møblering med polstrede møbler, gardiner og tapeter, og tidens almindelige krav om en bedre hygiejne, krævede langt mere rengøring end hidtil.

Det er nok i kvindernes del af gårdens dagligdag, de største forandringer skete. Men for mændene betød det naturligvis meget, at man fik flere køer og navnlig flere grise, som begge dele krævede langt mere pasning end gamle dages studehold. Markarbejdet blev mere intensivt - og det var nye typer afgrøder, der dyrkedes.

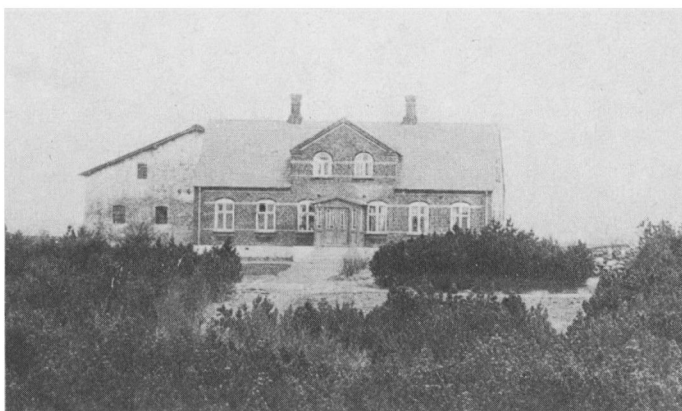
I Østdanmark medførte udviklingen i 1800-tallet et større skel mellem gårdmænd og husmænd, som ofte var afhængige af at kunne få arbejde hos gårdmændene. I Vestjylland var og forblev gårdene i almindelighed mindre, og forskellen blev knap så udpræget, gårdene var ikke så store, at der var grundlag for beskæftigelse af de mange daglejere som østpå.

For husmændene betød andelsbevægelsen (og især mejerierne), at også de kunne deltage i det store eksporteventyr. Også husmandens lille mælkeleverance kom med til mejeriet, og netop det lille brug havde gode muligheder for at udnytte returnmælken til svineopdræt. Man kan måske sige, at svinet afløste fåret som det typiske »husmands-husdyr«, også i den forstand at begge dyr både giver kød i huset og mulighed for salg.

Fælles for store og små brug var det, at de nu alle, som nævnt i indledningen, blev inddraget i en markedsorienteret økonomi. Førhen var en landbrugsejendom stort set selvforsynende med det meste. Det betød en meget knap og forsigtig økonomi, men også at man var upåvirket af priserne på verdensmarkedet. Med industrialiseringen af landbruget blev det enkelte brugs produktion stort set sendt uforarbejdet ud af gården, de varer, man skulle bruge i husholdningen, blev, næsten som i en byhusholdning, købt udefra ligesom en del »råvarer« til landbrugsdriften. Rede penge, som før kun blev brugt til at betale skatter og afgifter med, blev omsætnings-



De ændrede driftsformer, og den nye tid i det hele tager, måtte naturligvis afspejles også i gårdens bygninger. Her ses det nye som en »klapsejler« (vindmotor) på en gård, der ellers er i 1800-tallets traditionelle byggestil. »Søndervang«, matr. 14a m.fl. af Gjesing by, Bryndum sogn. Foto ca. 1910.



Den nye tids bondegård. Til æsteternes skræk brød man næsten helt med de gamle danske byggetraditioner. Stråtaget, de hjemmebrændte teglsten og de afvalmede gavle er forsvundet, skifertag og teglværkssten i helt ny byggestil er trådt i stedet. Det skal kunne ses, at her bor den ny tids bonde.

»Sejlstedlund«, Gjesing by, Bryndum sogn, bygget 1908 for landstingsmand Gregers P. Gregersen, der i 1890 havde anlagt plantningen på stedet. Foto 1912.

midlet i denne varecirkulation. Man fik dermed mulighed for langt større fortjeneste end hidtil, men blev også helt anderledes afhængig af og sårbar over for omverdenen, hvad man f.eks. for alvor fik at føle i 1930-erne.

I hele denne vældige omstillingsproces var andelsbevægelsen og de mange foreninger vigtige redskaber. Bønder har aldrig været meget for at være afhængige af andre - omend mange har været tvunget til det. Ved at danne egne organisationer fik man til en vis grad kontrol med udviklingen i en lang periode. Først med mekaniseringen i 1950-erne og 1960-erne kan man vel sige, at denne epoke afsluttedes.

NOTER

1. Det forsømte århundrede, Arv og Eje 1976, s. 7.
2. V. Falbe-Hansen og W. Scharling: Danmarks Statistik, bd. 2, Kbhvn. 1887, s. 217 og 396-97.
3. Chr. Mathiesen: Landbrugets historie i Vardeegnen, Odense 1881, s. 90-91.
Om Chr. Mathiesen (1831-1901) se: H. K. Kristensen: Ovtrup sogn, Varde 1933-35, s. 456-57.
4. Peter Thonning Olesen: Omlægningen fra vegetabilsk til animalsk produktion i dansk landbrug efter ca. 1850. Bol og By 2. række nr. 1, 1977, s. 10-36.
5. A. F. Bergsøe: Den danske stats statistik, bd. 2, Kbhvn. 1847, s. 245. Tallene er baseret på en kvægtælling afholdt i februar 1838. »Hornkvæg« omfatter tyre, stude, køer og ungvæg.
6. Sven B. Nielsen: Landbrugseksportens varemæssige sammensætning og geografiske spredning 1850-90. Bol og By 2. række nr. 1, 1977, s. 37-64. S. 47.
7. Chr. Mathiesen, 1881, s. 78-80.
8. Se f.eks. Statistisk Årbog 1972, tabel 4: årlig befolkningstilvækst 1850-55: 1,28%, 1855-60: 1,31%, 1860-70: 1,05%, 1870-80: 0,99%.
9. Kr. Hvidt: Flugten til Amerika, Århus 1971, s. 96-104, 109.
10. Statistisk Tabelværk 3. række bind 11, 1868: Det besåede areal og udsæden i Danmark 15. juli 1866. Statistisk Tabelværk 4. række, litra C, nr. 7, 1892: Arealets benyttelse 1888.
11. Skrubbeltang, Fridlev: Det indvundne Danmark. Kbhvn. 1966, s. 305-08.
12. Chr. Mathiesen, 1881, s. 107.
13. C. Dalgas: Ribe Amt, Kbhvn. 1830 (genoptrykt 1972), s. 12.

14. Statistisk Tabelværk, se note 10.
15. Om engvandingsystemer i almindelighed, se: E. Dalgas: Om engvanding, Kbhvn. 1877.
Om hedeselskabets store engvandingsanlæg, se: F. Skrubbeltrang: Det indvundne Danmark, Kbhvn. 1966, s. 73-78, 172-82 og 250-54.
Ved en »engvandingdag« arrangeret af Grindsted Museum 17.9.1977 forevist et endnu vedligeholdt anlæg fra 1887 hos gdr. Jens Skrifer. Dagbladet »Vestkysten« meddelte 12.2.1979, at et engvandingsanlæg på Drongstrupgård ved Sdr. Felding vil blive fredet.
16. Alle afgrøder: Statistisk Tabelværk, som note 10, samt:
Statistisk Tabelværk 3. række, bind 27, 1874: Det besåede areal og udsæden 15. juli 1871.
Statistisk Tabelværk 4. række, litra C, nr. 2, 1879: Det besåede areal og udsæden 17. juli 1876.
Statistisk Tabelværk 4. række, litra C, nr. 4, 1884: Arealets benyttelse og størrelsen af udsæden, 1881.
17. Chr. Mathiesen, 1881, s. 56. Om Joseph Owen, se: K. Hansen (red.): Det danske landbrugs historie, 1-5, Kbhvn. 1925-33. Bd. 2, s. 105-107.
18. Claus Bjørn: Omkring Andelsmejeribevægelsens tilblivelse, i: Landbohistoriske Studier, Kbhvn. 1970, s. 230.
19. Jenny Alkjær sig: Huse i hederanden, Kbhvn. 1944, s. 46.
20. J. C. Hald: Ringkøbing Amt, Kbhvn. 1833, s. 192-93.
21. C. Dalgas: Ribe Amt, Kbhvn. 1830, s. 164.
22. Sal. Frifelt: Et stykke vestjysk bondehistorie, Esbjerg 1938, s. 16.
23. Claus Bjørn: Fællesmejerierne - en fase i dansk mejeribrugs udvikling. Bol og By 2. række, nr. 1, 1977, s. 65-80.
24. Claus Bjørn, 1970, s. 232-233.
25. Claus Bjørn, 1970, s. 239.
26. Det danske landbrugs historie, bd. 4, s. 349.
27. Kr. Bruun: Fra de grønne marker til de grå mure, Kbhvn. 1961, s. 21.
28. Det danske landbrugs historie, bd. 3, s. 711-12.
29. Sven B. Nielsen, 1977, s. 52-55.
30. Claus Bjørn, 1970, s. 242.
31. Beskrevet i f. eks. Ellen Damgaard: Købmand og borger, i Folk og Kultur 1972, s. 25-50.
32. Sal. Frifelt: Konsulen, Kbhvn. 1939, s. 104-106.
33. Trap: Danmark, 4. udg., 1928. Ribe amt s. 465, 493 og 556.
34. Chr. Larsen (red.): Vejviser for Ribe Amt med Byer og Landsogne 1891-93. Kbhvn. 1892, s. 36-37.
35. Boghandler Dalsgaard Olsen, Esbjerg og Erik Jensen, Kbhvn.: Ribe Amts Vejviser 1906-08, Esbjerg 1906, s. 437-39.
Specielt forsamlingshusenes historie i Ribe amt er beskrevet i: Margaretha Balle-Petersen: Forsamlingshuset - velkendt eller ukendt, Mark og Montre 1974, s. 28-34.
36. Anders Vedel m. fl. (red.): Den danske folkehøjskole gennem hundrede år. Bd. 1-2. Odense 1939. Bd. 1, s. 249, 251, 255-56. Janderup højskole

eksisterede til 1917, Vestkjær-Østbæk til 1881 og Brørup (som blev oprettet i en vis opposition til Askov) kun til 1874.

37. J. C. Overgaard: Ladelund landbrugs- og mælkeriskole, i Fra Ribe Amt 1935, s. 666-689.

38. Kr. Bruun: 1961, s. 21.

Dorte Haahr Carlsen, 29.-6. 1943. Cand. mag. i historie og europæisk etnologi, leder af Esbjerg Byhistoriske Arkiv. Tarpbagevej 26 A, Esbjerg.