

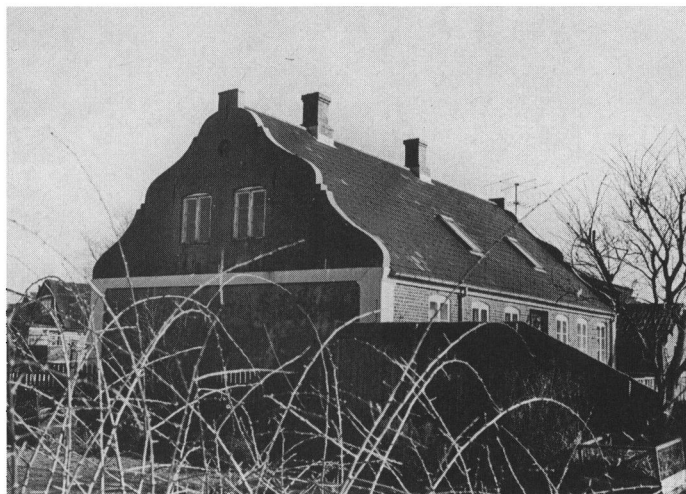
Gavl og tårn

*Nogle træk i bygningskulturen i og omkring
Esbjerg efter 1850*

Af Peter Dragsbo

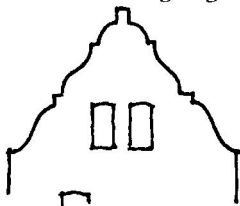
At følge nogle bygningsdetaljers udbredelse og oprindelse behøver ikke blot at være spidsfindig kunsthistorie. Kombineret med en viden om de kulturelle påvirkninger og set på baggrund af en økonomisk og social udvikling kan bygningerne bringes til at fortælle væsentlige ting om den tid, de er produkter af, og om de mennesker, der byggede og brugte husene.

Nogle detaljer kan f.eks. have en inspiration, der viser vigtige kontakter eller lokale traditioner. Andre detaljer kan ved opførelsen have skullet symbolisere noget i husets funktion, som var karakteristisk for en historisk periode.



Sving på gavlen: »Labyrinten 6, fot. 1977 Esbjerg Museum«.

I. Fanøs svungne gavle



En bygningsdetalje, som de fleste Fanø-rejsende i større eller mindre grad lægger mærke til, er det store antal svungne »nyrenæssance«-gavle, specielt i Nordby. Specielt for disse huse er, at de udover den svungne gavlkam står glat pudsede, kun dekorerede med nogle murankre og en profileret taggesims.

På Fanø er til vore dage bevaret 18 af disse huse, deraf 16 i Nordby: Ndr. Engvej 7, Brigvej 4, Krogvej 1, Labyrinten 6, Suensonsvej 3-5 og 9, Skolevej 3, Lindevej 4-6, Svenskervej 12, Hovedgaden 25 og 57, Grønnevej 2 og Sdr. Engvej 18. I Sønderho er bevaret ét eksempel: mtr. 119 a, tidligere K. Engsteds bageri. På ældre fotografier ses der at have været flere af de svungne gavle både i Nordby og Sønderho.¹

På »fastlandet« finder man ved nøjere eftersyn flere af disse gavle. I selve Esbjerg er kun bevaret én: Exnersgade 31. Men til for nylig var endnu en svungen gavl at se på baghuset til Borgergade 48, og ved hjælp af gammelt billedmateriale kan yderligere 3 konstateres: Kronprinsensgade 1 (før nedrivningen en del af Jensen & Olsens maskinfabrik), Havnegade 53 samt Englandsgade 1, der nok er bevaret, men uden svungne gavle.

Også i Hjerding ligger et smukt eksemplar på Strandvejen, mens de næste eksempler skal søges længere borte. Således 2 gårde i Kjelst, Billum sogn, i Varde Nørregade 33 og det såkaldte »Apostelhus« Søndergade 12, og i Ribe det lille hus, Skibbroen 7. I Sønderjylland findes gavlene jævnt spredt, og nord for Varde bemærkes især »Peder Holdensens« eget hus«, mtr. 4 ck af Gaarde by, Tistrup sogn.

At en så lokal specialitet også i ældre tid har vakt forundring, kan ses af, at man på Fanø har tilskrevet dem hollændere. Dette er af flere grunde ikke sandsynligt, men det viser, at der ikke er bevaret en direkte erindring om husenes



Kronprinsensgade 1, der var et af Esbjergs ældste, fotograferet ca. 1920 med Esbjerg jernstøberi i baggrunden.

bygning, hvilket bekræftedes ved en række interviews på Fanø. Som mulige bygmestre til nogle af husene kan nævnes den Hans Nielsen, der 1876 byggede Fanø ting- og arresthus, samt »murer« Hans Peter Iversen, der byggede nogle af Nordbys store huse med skifertag og trempel (Havnevej 2, 1879, Grønnevej 3, 1890 og Grønnevej 4, 1891.² Oplysningerne må altså søges ad anden vej. Gennem brandforsikringsarkivalier kan en lang række af husene tidsfæstes.³

I Nordby er Hovedgaden 25 således opført 1864 af Jens Jacob Warrer, mens Svenskervej 12 og Grønnevej 2 begge er fra 1869, bygget for henholdsvis N. M. Lybecker og skibsfører Mathias S. B. Andersen. Endvidere er Suensonsvej 9 bygget 1871 for Søren Ankersens hustru, Ane Ankersen, Lindevej 4 i 1875 for skibsreder Thomas Chr. Andersen, Ndr. Engevej 7 er bygget 1876 for skibstømrer Niels Chr. Thøstesen og Skolevej 3 også i 1876 for skibsfører Peder Nielsen Harby. Endelig er Brigvej 4 bygget 1878 for skibsfører Hans Duysen Duye. - Huset Hovedgaden 69 udgør et problem. Huset har halvval-



Svenskervej 12, bygget 1869. Fot. 1977 Esbjerg Museum.

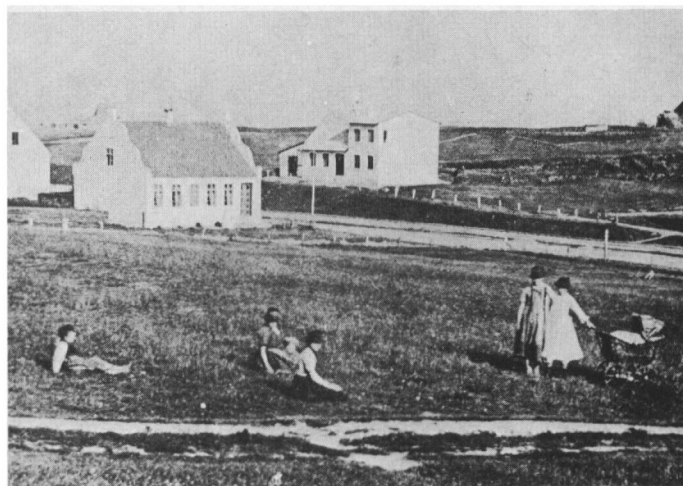
mede gavle, hvor årstallet 1843 står i murankre mod øst. Over sydfacaden er opført en trefags kvist med svungen gavlkam forsynet med initialerne »M M A« og »A M D« i jernankre. »M M A« må henvise til Mathis Mathisen Andersen,⁴ der ejede huset første gang, det blev takseret i 1857. Kvisten kan således evt. være yngre end 1843.⁴

Et par enkelte andre huses nuværende skikkelse kan heller ikke entydigt dateres. Suensonsvej 3-5 er opført 1869 for skibsfører M. T. Ting, men omtakseres betydeligt i 1875, og Lindevej 6 er blevet omtakseret såvel 1865 som 1869 og 1875.

For Esbjergs vedkommende kan de forsvundne huse Kronprinsensgade 1 og Havnegade 53 samt det endnu stående Englandsgade 1 ved hjælp af bevarede kort henføres til årene 1868-70,⁵ mens Exnersgade 31 og det nedrevne hus i Borgergade 48 må henvises til tiden 1874-ca. 1890. Kronprinsensgade 1 beboedes 1870 af bygmester Søren Nielsen, født i Billum,⁶ og Englandsgade 1 var opført af »Det Vardensiske In-

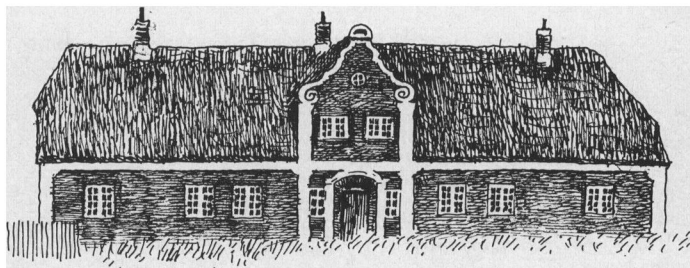


Hovedgaden 69. Kvist over sydsiden. Fot. 1977 Esbjerg Museum.



Østre Havnevej set fra den senere Byparks terræn. Til venstre ses nuværende Englandsgade 1 med de forsvundne svungne gavle. Fot. ca. 1880.

teressentskab« (der drev »Tutten«) og beboedes 1870 af kaserer Lindbach.⁶



NORDBY GAMLE PRÆSTEGÅRD. EFTER FOT. I KROMANN II, S. 459.

Huset i Hjerding er med murankre dateret til 1878, og hvad angår gårdene i Billum sogn, kan den ene, mtr. 16 a af Kjelst, gennem forsikringsarkivalier dateres til 1885. I Varde kan de svungne gavle på Nørregade 33 formentlig henføres til en ombygning 1876,⁷ og endelig er gavlen på det lille hus på Skibbroen i Ribe først lavet efter en brand 1900.⁸ »Peder Holdensens eget hus« i Tistrup sogn skal han have bygget til sig selv, da han flyttede til stedet 1874.⁹

Men hvortil er inspirationen til gavlene kommet?

Går vi til det formentlig ældste eksempel, kvisten på Hovedgaden 69 i Nordby, er der næppe megen tvivl om, at forbilledet er hentet direkte fra Nordby Præstegård, der indtil branden 1901 havde en næsten identisk kvist, der stammede fra opførelsen 1781.¹⁰

»Nyrenæssance«-kvisten er altså i virkeligheden ny-barok! Også et andet stykke jysk barokarkitektur var at finde i Fanø nærhed, nemlig Mandø kirke, der iflg. N. J. Israelsen er et N. H. Rieman-værk fra 1727 eller senere.¹¹ Her ses tydeligt, hvorledes den jyske baroks gavlkamme stod som en profil omkring en plan gavlflade - det træk, der netop blev karakteristisk for Fanø-gavlene.

Den nye byggemodes gennembrud i årene efter 1860 kan dog ikke alene have sin rod i denne enlige forløber. Baggrunden må ikke mindst søges i de almene kulturstrømninger ved denne tid. - Den nationale vækkelse, der gik over landet efter 1848 bidrog blandt andet til en fornyet interesse for den

danske renæssance. Denne interesse forstærkedes især ved Frederiksborg slots brand i 1859. Allerede i 1850-erne fik vi herhjemme flere nye rådhus i »Rosenborg«-stil.¹² Og i 1860-61 kom den nye stil for første gang til Sydvestjylland, da herregården Estrup ved Vejen af sin ejer, landvæsenskommissær Lautrup, fik påsat nyrenæssancegavle. Fra Estrups skove fik Fanø en del af sit bygnings- og skibstømmer, og fanniker kom ofte til Estrup for at hente træ.¹³ Muligheden for, at Estrup har formidlet nyrenæssancen til Fanø, er derfor til stede. En yderligere inspiration har det uden tvivl været, at fabrikant Giørtz i 1864 opførte sit privatpalæ i Ribe i storlået »Christian 4.-stil«.

Den direkte påvirkning, som bygmestrene har fået fra Estrup og Ribe, er desuden antagelig blevet forstærket ved de søfarende bygherrers kendskab til såvel København som Holland - og ikke mindst: Hamborg og Bremen, hvortil fannikerne havde mange forbindelser, og hvor de ofte havde borgerhuse i renæssance og barok for øje.

Fanø-gavlene må altså nærmest klassificeres som et af lokal baroktradition påvirket tidligt nedslag af den nationalt betingede nyrenæssance. Stilen slog rod i de blomstrende søfartssamfund på Fanø, hvor man ønskede at understrege den urbaniserede levevis - og dermed også distancere sig fra »fastlandet«, der endnu i 1850-erne var helt præget af den traditionelle bondekultur. Denne tendens fremhæves af de mulige forbilleder for byggeriet: Præstegård, kirke og herregård, store byhuse og slotte.

Hustypens tidlige optræden i Esbjerg viser både nybygger-samfundets karakter af »by« og den stærke tilknytning til Fanø i de første årtier.

I årene efter 1830-40 ses Peder Holdensens byggeri i Ribe Amts østlige dele som et tegn på, at der også her var ved at ske en ny kulturel udvikling blandt de større bønder.¹⁴ Spredningen af Holdensen-detajer til bl.a. Esbjerg-egnens landbyggeri i 1870- og 1880-erne,¹⁵ må, sammen med den

samtidige spredning af de svungne gavle og lignende elementer, ses som et ydre udtryk for den nye tid, hvor andelsmejerier og folkelige bevægelser voksede frem.

Først i 1890-erne brød industrialisering og urban livsstil helt igennem - og dermed gik enhver form for lokalstil over i den almene »stationsbyarkitektur«.

II. Esbjerg - tårnenes by

Byen Esbjerg vedblev længe at bestå af småhuse for arbejdere, håndværkere og fiskere, - huse uden anden udsmykning end evt. en lille nygotisk tak på gavlkammen. Mod slutningen af 1880-erne begyndte 2-etages huse at dukke op, men først efter 1890 begyndte udviklingen rigtig at tage fat:

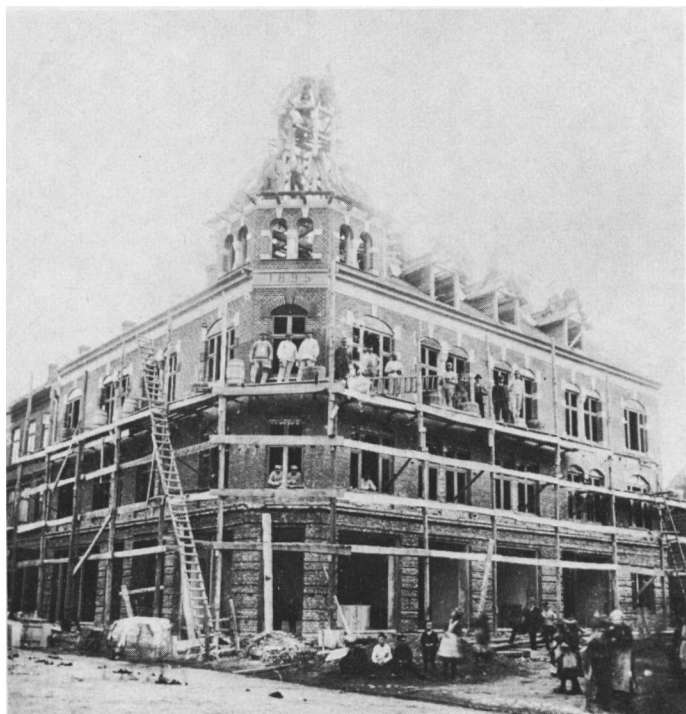
I løbet af de få år 1894-97 forvandlede Esbjerg til en storby med over 10.000 indbyggere. I sit fysiske miljø sprang Esbjerg på en måde adskillige stadier i andre byers udvikling over: Den gik lige fra at være en nybyggerby af småhuse til at være et typisk industrielt bymiljø.

I en sådan by var såvel klasserne som bolig og arbejde fysisk adskilt: Ved havnen byggedes de store industri- og handelsbygninger, ved Havnegade lå det højeste borgerskabs villaer, på den vidtstrakte bymark og i gaderne øst for banegården lå arbejdernes små huse - og derimellem byggedes i de centrale bydele store udlejningsejendomme for det lavere borgerskab.

Det var især disse ejendomme, der blev typiske for Esbjerg. I de optimistiske år 1894-97 opførtes der henimod 100 tre- eller fireetages ejendomme med fra 6 til 30 lejligheder i hver.

Sådanne huse kunne jo ikke appellere til de potentielle lejere med beboelsernes individuelle karakter - de måtte reklamere med et kollektivt gode: Husets ydre.

Og den stærke konkurrence om lejere bevirkede, at den ydre pragt i disse borgerlige legehuse hurtigt overtrumfede både villaer og offentligt byggeri. Først og fremmest fik de tårne.



Et af de første tårne i Esbjerg står rejst Kongensgade 66, fot. 1895.

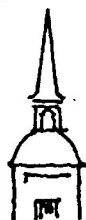
Tårnet blev i disse år brugt overalt i landet til at give store lejhuse en karakter af slot eller borg - hvad der ofte afspejledes i navnet på ejendommen, jfr. »Asborg«, »Solborg«, »Englandshus« mfl. i Esbjerg.

Første gang tårne blev sat på almindelige huse var på en villa på Frederiksberg 1852, men allerede inden 1860 var der i København opført adskillige tårnprydede etagehuse, deriblandt et »Lille Rosenborg«.¹⁶ I 1870- og 1880-erne byggedes i mange af vore byer huse med klassiske kupler eller franske »chateau«-tårne over hjørnerne. I løbet af 1890-erne kom nyrenæssance og nyrokoko stærkere ind i billedet, ligesom Nyrops rådhus i København (tegningerne offentliggjort 1888,

færdigbygget 1899-1901) gav stødet til nye bølger af tårne i det private byggeri.

De første tårne i Esbjerg-området optrådte ved Fanø Vesterhavsbad. Her opførtes »Kurhotellet« og »Strandhotellet« i 1892, mens »Kongen af Danmark« fulgte i 1893. På disse hoteller kunne både kupler og spir ses i mange forskellige udformninger.¹⁷

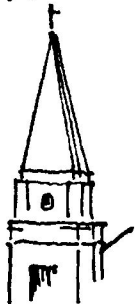
Den første tårnprydede bygning i selve Esbjerg var - bortset fra kirken - det gamle tinghus, opført 1891 efter tegninger af professor H. C. Amberg. Tinghusets 2-delte spir fik dog ingen umiddelbare efterligninger. I højere grad synes det at have været »Hotel Spangsberg«, der startede tårnbyggeriet. Til hotellet ligger i byggesagen både tegninger af arkitekt O. Berg og C. H. Clausen - og det synes at have været sidstnævntes, der fulgtes ved ombygningen 1894. Hotellet forsynedes med en stor midter-



kuppel og 2 hjørnetårne af typen kuppel-»lygte«-spir.

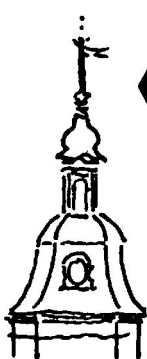


I 1894 byggedes der ellers kun et lille traditionelt tårn på Skolegade 69. I 1895 byggedes der 3 tårne: - Det første på H. C. Ørstedsgade 1, opført for snedker A. Kaas. Her udformedes tårnet som en italiensk tagloggia - en tårntype, der ellers mest ses på villaer fra tiden ca. 1860-80.



Samtidig opførtes Danmarksgade 38 (den nedrevne administrationsbygning) af arkitekt C. H. Clausen for murermestrene Jensen og Sehested. Her kom tårnet til at bestå af en trinvis muret opbygning, afsluttet af et spidst pyramidespir. Denne mere »klassiske« facon blev ikke særlig udbredt. I virkeligheden gentoges den kun to steder: Nemlig på konsul Lauritzens villa i Havnegade, hvis tårn ombyggedes 1896 af arkitekt

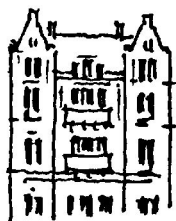
O. Berg, samt på »Borgerforeningen«s store hjørnebygning, Kongensgade 42, opført af arkitekt H. J. Qvist 1897-98.



Den tårntype, som blev mest brugt i 1890-erne, var den sindrige kombination af svejfede kupler og gennembrudte »lygter«, som første gang sattes på huset Kongensgade 66, hjørnet af Kirkegade, i året 1895. Denne ejendom blev også på andre måder mønsterdannende, dels ved sin størrelse, dels ved facadens udformning med koblede vinduer. Det var arkitekten J. Lund Christensen, der her byggede for trikotagehandler O. P. Olesen - og Lund Christensen kom også til at stå for så godt som alle de store tårnprydede ejendomme, der opførtes i de næste 2 år. I 1896 tegnede han Norgesgade 40 A (for købmand J. Chr. Jensen), Kongensgade 79 (for købmand M. Jørgensen og tømtermester H. F. Hansen - nu »Neptun«-apoteket), Borgergade 41-41 A (for købmand Bilgrav, nu nedrevet), Borgergade 65 (for skomager Mejnertz) og Kongensgade 65 (for trikotagehandler Larsen og O. P. Olsen) samt Englandsgade 9, der dog mere var en villa.



Lund Christensens arkitektur bestod af meget blandede elementer. Mange træk er hentet fra tidens førende arkitekter som Nyrop, Kampmann og Borch, f.eks. de koblede vinduer. Andre dele er nygotiske: F.eks. »Neptun«-apotekets spidsbuede vinduer og de kamtakkede gavle på flere andre huse.



En anden Lund-Christensen-specialitet var en facade med balkoner og altaner indrammet af to karnapper, foroven sluttende i spidse gavlkviste. Denne hustype er hentet fra tysk boulevard-arkitektur: Det var bygninger, hvor borgerskabet kunne tage del i gadelivet fra et ophøjet ståsted - en første-parket til den nye storby travle scene. Hav-

negade 5 og 83 (begge 1897) samt Kongensgade 7 A og 85 (1898) er eksempler på disse bygninger.

Men det var først og fremmest gennem tårnene, at Lund Christensen kom til at præge Esbjerg. - Disse tårne, der bedst kan karakteriseres som tysk-fransk ny-rokoko, var hverken hentet fra Nyrop eller dansk middelalder. De var et selvstændigt element, importeret fra det store udland via hjemlige strandhoteller og stormagasiner til at kaste glans over spekulationsbyggeriet.



Tårnene blev i de næste 30-40 år et næsten uundværligt tilbehør til de store ejendomme, hvor butikker og lejligheder udlejedes i serier. I årene 1911-12 opførtes der igen - efter den lange byggepause - tårne: Nu i form af løgkugler eller slanke spir, evt. opdelt af en »lygte«. Arkitekt C. H. Clausen byggede »Westend« (Kongensgade 100) og Torvegade 37 (for murermester M. Th. Jensen og tømrermester H. C. Jensen), mens et hus som Nørregade 28 byggedes af arkitekt N. Chr. Nielsen (for murermester A. Rasmussen) og Strandbygade 28 byggedes af og for murermestrene Nielsen og Lucassen.

I 20-erne byggedes der fortsat tårne: F.eks. Skolegade 82, bygget 1928 af murermester Kr. Jensen. Og så sent som 1931 byggedes Kongensgade 11 med et højt hjørnetårn. Dette hus tegnedes af arkitekt Hedemann i København, der også havde tegnet »Englandshus«, Skolegade 16, i 1909-10.¹⁸ Denne direkte overføring af københavnsk byggeri viser, hvorledes Esbjerg var blevet en af landets store byer.

Tårnenes karakter af symbol for den store borgerlige ejendom gjorde, at de levede videre ind i en tid, hvor såvel »Bedre Byggeskik« som den første funktionalisme ellers gjorde sig gældende. Men det medvirkede også til tårnenes forsvinden efter 1940. - thi opfattet som et symbol for såvel »klunketiden« i almindelighed som for Esbjergs spekulations-

periode og nybyggerbyens smagløshed i særdeleshed måtte tårnene - sammen med meget af det øvrige byggeri fra efter 1890 - provokere enhver funktionalistisk indstillet arkitekt.

Da tårnene ydermere var ret uegnede til at modstå vestenvind og havgus bygget som de var i træ og zink, er det ikke underligt, at »afpilningerne« tog fart. I perioden 1940-60 fjernedes nogle af de største tårne: Kongensgade 42 og 65 samt Borgergade 41 og 65, og derudover pilledes der tårne af »Hotel Spangsborg«, af Danmarksgade 66, Skolegade 68 og Strandbygade 21 (»Ny Rosenborg«) samt adskillige flere.

Den samme »renselsens ånd« gik over facaderne: Bangs hotel og flere huse på Kongensgade blev glatpudsede, mens man på Missionshotellet Skolegade 45, Kongensgade 9 og Danmarksgade 51 dækkede facaden med brændte klinker. I tilfældet Danmarksgade 51, der var arbejderkooperationens hus, har rensningen måske haft en ekstra politisk-ideologisk karakter. - Det er ikke tilfældigt, at to af de mest markante facaderensninger i København i de samme år skete på »Social-Demokraten« og »Land og Folk«s hovedsæder.

Jeg har her forsøgt at vise, hvorledes vort fysiske miljø - huse, gader m.m. - kan bruges til at fortælle væsentlige ting om samfundets sociale og kulturelle udvikling. Dette forudsætter naturligvis en etnologisk viden om mennesker og livsformer i de lokale samfund, som skabte og brugte miljøet. Denne viden er det bl.a. museernes opgave at fortælle ved hjælp af genstande, billeder, skrift og tale. Men i formidlingen er også det overleverede fysiske miljø til stor nytte, hvis tilstrækkelig mange bygninger og helheder med »fortællerværdi« er bevaret.

Hvad det ældste Esbjerg angår, er denne fortælling snart umulig. De svungne gavle er borte, de sidste småhuse fra pionertiden snart ligeså. Hvad angår tårnene ville situationen også have været kritisk, hvis ikke Apotekerfonden i 1976-77 havde ofret store beløb på såvel »Løve«-apotekets spir som på



Kongensgade 65 efter opførelsen 1896, 1922 og 1972 - et studie i tårnens forsvinden.

en gendigtning af »Neptun«-apotekets tårn. De fleste »afpillede« facader står endnu, på »Ny Rosenborg« i Strandbygade illustreres på sørgelig vis »en bygnings forfald og undergang«.

Der er altså også af hensyn til det daglige arbejde i fremtiden, at museumsfolk overalt i landet i disse år engagerer sig i, hvad der sker med vore byer, huse og kulturlandskaber.

NOTER OG HENVISNINGER

1. I. N. M. Kromann: »Fanø Historie«, 1933-34, II s. 532 ses bl.a. et hus med svungne gavle lige over for Sønderho skole. Ligeledes ses på ældre billeder af Nordby havn et par nu forsvundne gavle i denne del af byen.
2. Oplysninger fra fru kaptajn Winther, Grønnevej 4 og fru Beck, Vestervej 23, Nordby.
3. Landsarkivet for Nørrejylland, Viborg:
 - Register til forsikringsnumre for Nordby og Sønderho 1847-86 (x 320 - 21).
 - Brandtaksationsprotokol for Fanø 1844-84 (x 320 - 4).
 - Brandforsikringsprotokol Fanø Birk 1844-84 (x 320 - 7).
 Det almindelige Forsikringsselskab for Landbygninger, Kirkegade 22, Esbjerg, Arkivet: Fanø.
4. Om M. M. Andersen se evt. N. M. Kromann 1933-34, III s. 73 og 332.
5. Byhistorisk Arkiv, Esbjerg: Kopi af gadeplan udarbejdet af landinspektør H. Wilckens 1870. Endvidere: Geodætisk Instituts Atlasblad, Esbjerg 1873.
7. Første brandforsikring for gården 1885 i Det almindelige Forsikringsselskab for Landbygninger, Esbjerg, arkivet.
8. H. H. Engqvist: »Bevaringsplan Ribe«, 1969.
9. J. Richter: »Bygmesteren Peder Holdensens«, i »Fra Ribe Amt«, IV, 1915-18, s. 108-122.
10. N. J. Israelsen: »Nicolaus Heinrich Riemann«, Kbh. 1965.
12. Kn. Millech: »Danske Arkitekturstrømninger 1850-1950«, Kbh. 1951, s. 31, 50-51 m.fl. st.
13. Oplysninger venligt meddelt forfatteren af pens. førstelærer H. K. Kristensen, Varde, jfr. H. K. Kristensen: »Hovedgården Estrup«, Varde 1968, s. 153 ff.
14. Jfr. J. S. Køster: »Per Hollensen« i »Mark og Montre« 1974, s. 54-65, samt Niels Thomsen: »Stråtag og græske søjler« i »Skalk« 6, 1972 s. 8-11.
15. Se bl.a. T. Kragelund: »Bygmester Peder Højer« i »Fra Ribe Amt« 1948, s. 71-80, samt i Jens Kusk: »Sneum og Tjæreborg«, 1977 II, s. 240-41 (om bygmesteren Søren Mose).
16. Kn. Millech 1951, s. 55, 139, 160 m.fl. st.
17. Olaf Lassen: »Fanø Badested gennem 50 år«, Fanø 1950.
18. »Skal vi blive stående?«, Byhistorisk arkiv, Esbjerg 1976.

19. M.h.t. bevaringsarbejdet i Esbjerg se Stig Eriksen: »Historiske Huse i Esbjerg« (udgives 1978 af Esbjerg Kommune og Nationalmuseets 2. Afdeling).

Til oplysningerne om Esbjerg-byggeriet er desuden først og fremmest anvendt oplysninger fra Byggesagsarkivet, Stadsarkitektens afd. Esbjerg rådhus, hvor ekspeditionen har været forfatteren til stor hjælp.

J. Peter la Cour Dragsbo, født 7/10 1948, museumsinspektør, mag. art., Jyllandsgade 32, 1. sal, DK - 6700 Esbjerg. Andre artikler: »Byggeti og byggestre i Åbenrå 1850-1914«, i Sønderjyske Årbøger, 1974. »Ørslevkloster som landbrugsejendom efter 1584« (sa. m. Grete Rung), i »Ørslevkloster«, Viborg 1975. »Esbjerg kvarterer«, i »Esbjerg by og egn«, Bygd 1977. »Fra Chinatown til Villa Frida«, i »Folk og Kultur« 1977. »Det industrielle miljø i Esbjerg«, i »Mark og Montre«, 1978.