

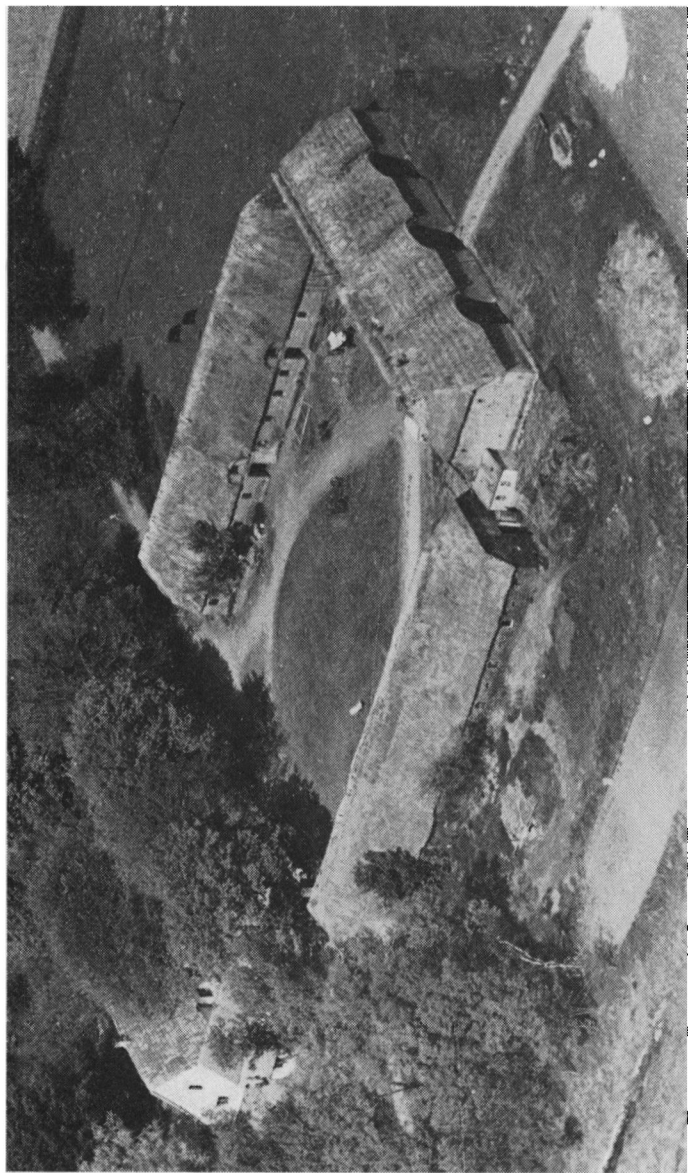
Til Visselbjergs bygningshistorie

Af H. K. Kristensen

Ribebispens gamle gård Visselbjerg i Alslev sogn har indtil sommeren 1975 haft en rest stående af en gammel hovedbygning. Den var nu blevet så elendig og medtaget, at den ikke længere kunne tjene til beboelse. Ejeren, Harry Madssen, opførte da et nyt stuehus og nedbrød det gamle faldefærdige hus. Museumsinspektør Manøe Hansen fulgte for Varde museum nedrivningen og foretog en undersøgelse. Herom skriver han i »Nyt og Noter fra Kulturmuseerne«s februarnummer: »Den gamle bygning var opført af genanvendt materiale fra en bygning af munkesten. Efter nedrivningen lagdes et tværsnit over byggetomten. I en dybde af 3 m konstateredes, at bygningen var opført over en tilkastet voldgrav. Fyldet bestod bl.a. af bygningsrester fra en bygning af munkesten, som har været tagdækket af »munke og nonner« (en art tagsten), desuden fandtes rester af renæssancefliser og kar. – Det må formodes, at den nuværende borgbanke har været betydelig højere, og at der herpå har stået en måske middelalderlig bygning, som på et tidspunkt er blevet fjernet og brugt til at opfylde voldgraven, hvorover en ny bygning er blevet placeret i 1500- eller 1600-tallet«.

Man kan formentlig glæde sig til med tiden at se en mere indgående redegørelse fra undersøgerens hånd. Bl.a. konstateredes en mægtig stenlægning ved den yderste østlige rand af voldgraven. Denne stenlægning havde tjent som syld, fundament, for østmuren af den gamle hovedbygning, der var orienteret nord-syd.

Det er den almindelige mening, at huset, der stod på dette fundament, er blevet bygget dér i 1500- eller 1600-tallet. Man finder denne opfattelse i Traps Danmark, sidste



Visselbjerg ca. 1930. Forrest ladegården med sit trefløjede anlæg. Hovedbygningen skimtes mellem havens træer.

udgave (1965), hvor der læses: »Hovedbygningen udgør de beskedne rester af et anseligt, firefløjet, grundmuret bygningsanlæg, der sammen med ladegården lå på et stort dobbeltvoldsted, hvis grave endnu kan følges. Ole Frank Jessen skal omk. 1810 have nedbrudt hovedfløjen og indrettet beboelse i portfløjen; denne nu meget forfaldne og misligholdte bygning er opført i svær munkestensmur på en kampestenssyld og udgør muligvis kun underetagen af den oprindelige bygning. På midten ses til begge sider rester af en pilasterportal. Gården skal være forbedret af Seb. Wøldike i 1700-tallets midte, men bygningerne går sandsynligvis tilbage til den i 1500-tallet eller 1600-tallet opførte borggård«. I forrige udgave af Trap siges det ligeledes, at den gamle hovedbygning havde bestået af 4 fløje, og kun den nordlige del af den tidligere portbygning stod tilbage. – Men der siges intet om alder, blot at Jessen skulle have nedbrudt hovedfløjen.

Disse oplysninger bygger i det væsentlige på, hvad dr. O. Nielsen skrev i sin »Skadst Herred« 1862, hvor han skriver (s. 195): »Visselbjerg må have været en meget anselig gård i bygning; gravene gik helt omkring gårdspladsen, og denne har været meget betydelig, også har en grav skilt borge- og ladegård, imellem hvilke der var smukke plantninger. Hovedbygningen har bestået af 4 fløje, af hvilke nu kun portbygningen står tilbage; den kan vel være et par hundrede år gammel. Det store salhus skal Jessen have nedrevet. Arkivets sidste del er for nogle år siden gået op i kræmmerhuse, men i Alslev præstearkiv findes en del efterretninger om gården«. Disse er udnyttede af H. P. H. Novrup i hans afhandlinger her i årbogen 1916 (Præster og Herremænd), 1917 og 1918 (Alslev og Hostrup Kirker) og i 1920 (Alslev Sogn).

Imidlertid er der en anden kilde, endda en samtidig, som oplyser noget væsentligt om byggeriet, men som ikke hidtil har været påagtet, nemlig en indberetning 1768 fra sogne-

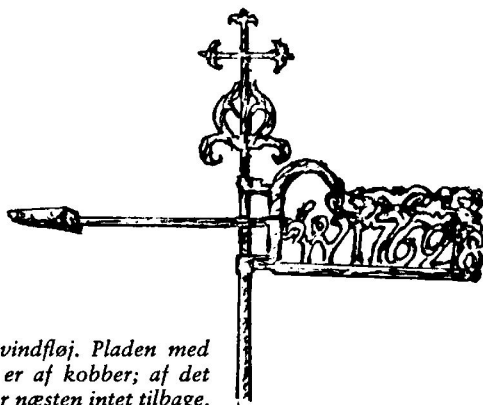
præsten Abraham Jessen til samleren, biskop Bloch i Ribe. Af denne skal her fremdrages følgende: »Visselbjerg var i gamle dage omgivet af grave både om borgegård og ladegård, er nu på bygning i god stand, samt af ejeren Seb. Wøldike med en net og skikkelig indretning forbedret, af gravene findes endnu kendetegn, og haver itzige [nuværende] ejer ladet graven mellem borgegård og ladegård opfylde og smukt indplanke for dér at anlægge lystkvarter. Borgegården, som ligger vest i gården, har bestået af 4 sammenbygte huse, men nu af 3 sammenbygte grundmurede huse, en etage høj, og er isteden for den 4. opsat et smukt fjelplankeværk, således at borgegården indeni er til-lukt. Ladegården består af 3 huse, nemlig til sønder øksen-huset og vognremiser i eet, til nær stalden, kiørhus (ko-stald) og fårhus og hølade i ét, til øster kornladen, som alt er i god stand af bindingsværk, men gravene uden om er forgroede af rør og pækker. Efter tradition siges Visselberg at være bygt af en mand ved navn Wessel, hans kone hed Birrit, deraf Wessel-ber!«¹

Abraham Jessen havde været præst i Alslev i 10 år, før Wøldike kom til sognet. Wøldike købte Visselbjerg 1758 og døde 1774. Jessen var først kapellan 1748-55 og derefter sognepræst til sin død 1787. Så han har kendt herregården, både da den firefløjede bygning på borgbanken fungerede, og også efter at Wøldike havde fuldendt sit byggeri eller flytning, om man vil.²

Det må derfor være rigtigt, at det var Wøldike, der opfyldte graven mellem borge- og ladegården, og da det hus, der 1975 blev nedbrudt, var bygget på denne opfyldning, kan al tale om, at huset var fra 1500- eller 1600-tallet, ikke passe. Det er åbenbart de gamle munkesten fra den tidligere borggård på voldstedet, som har fået folk til at tro, at huset havde så høj ælde. Manøe Hansen har jo netop konstateret, at det var opført af genanvendt materiale.

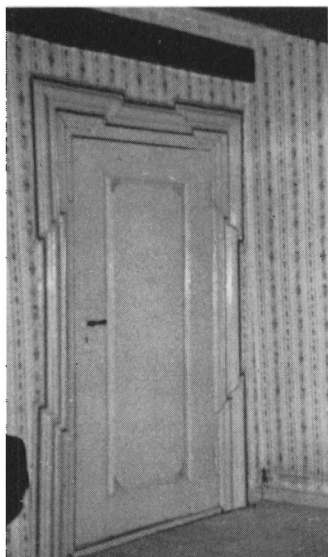
Når O. Nielsen kalder Wøldikes hus en portfløj, gælder

det ikke en portfløj i almindelig forstand, men det vil sige, at i 1862 og vel mindst en menneskealder før, har der været en køreport gennem det lange hus over til voldstedet. Den har været i husets nordligste del, hvor der er fundet spor af den, nemlig køreportens stenbro, som dog lå norden for den i 1975 nedbrudte husrest. Oprindeligt havde huset strakt sig ca. 7 m længere mod nord. Dette parti blev nedbrudt af proprietær Vagn Petersen omkring 1910, og heri var køreporten. Også ved sydenden var der forsvundet et stykke. Min faster, der som ganske ung tjente på Visselbjerg, fortalte efter proprietær A. H. Løgstrup, at denne del var ødelagt af en skypumpe og ikke blevet genopført.



Den beskadigede vindfløj. Pladen med initialer og årstal er af kobber; af det første bogstav, S, er næsten intet tilbage.

Huset var heller ikke opført i to eller flere etager, og bygningen var trefløjet, den fjerde fløj erstattedes af et plankeværk. For en del år siden fandt man vindfløjen, som Wøldike havde sat over sit værk. Den har årstallet 1762. Det må gælde det år, arbejdet var fuldført. Det »lystkvarter«, præsten nævner, må være det samme som det smukke anlæg mellem borge- og ladegård, O. Nielsen omtaler. Den byg-



*Dør med forkrøppede gerigter
i Visselbjerg.*

ning, Ole Frank Jessen nedbrød, kan kun have været en af sidefløjene.

I Wøldikes tid dominerede rokokoen, i Vesteuropa ca. 1730-60, hos os lidt senere. Denne kunstretning yndede at fornægte den rette linie. Derfor kunne gesimsen, gerigter og rammeliser om udvendige døre ofte være knækkede, være »forkrøppede«. Inde i Visselbjergs sal fandtes netop de brede, kraftige, profilerede »forkrøppede« gerigter med dobbelt knæk, både ved siderne og foroven. De var typiske for den tid. Ganske tilsvarende sidder endnu i Søvigård stuer i Ovtrup sogn. Denne gårds hovedbygning blev opført 1766, altså omtrent samtidig med Visselbjerg.

På billedet af en del af Visselbjergs hovedbygning ses en fremspringende uregelmæssighed i gesimsen over det lille vindue, det er åbenbart en rest af indramningen om hoveddøren, som oprindeligt har været her midt i huset. Den har haft rammeliser, af den venstre er bevaret en kant for-



Ændret del af hovedbygningen.

oven i fremspringet, mens den anden lisen helt er fjernet. På husets sydside mod haven fandtes endnu en indgangsdør lige over for denne, her var lisener og profilering bevaret, men det var ikke nogen fuldkommen pendant. Også disse rammelisener vidner om rokokotiden. Det samme gør den konstaterede port, den har siddet tæt ved hovedbygningens nordende. Nicolai Eigtved har leveret tegning til et par huse i Amaliegade i København 1748, og dér er portene netop anbragt tæt ude ved gavlene. Altså Visselbjergs rokokoprægede hovedbygning afgiver selv vidnesbyrd om at være opført i Wøldikes tid.

Voldstedets gamle firefløjede anlæg med munkesten og tag af »munke og nonner« er naturligvis meget gammel, men da disse bygningsemner brugtes gennem lang tid, kan man ikke med sikkerhed sige, hvem bygherren er. Biskoppen havde gården og bøndergodset bortforlenet, i reglen til en slægtning. Siden 1508 var lensmanden Henrik Stampe, en svoger til biskop Iver Munk, men Stampe var mest knyttet til Oksvang i Skast sogn. Da har der næppe været noget

stort stenhus i Visselbjerg. Han må overlade lenet til en anden, nemlig til Niels Lange, som fik ventebrev 1531 og kort efter overtog lenet. Det hedder i forleningsbrevet, at han skal »udi egen person besidde fornævnte gård og hende bygge og forbedre efter hans formue«. Denne hovedrige mand og senere rigsråd og ridder havde formue nok til at gennemføre et sådant byggeri. Han var født på Riber Kærgård, som hans fader, Hans Nielsen Lange, besad, hvorfor det vel ikke er usandsynligt, at denne energiske og virksomme mand byggede sig et anseligt bosted, tilmed da han vel kunne forvente at få udgiften godtgjort af biskoppen. Da faderen døde et par år senere, overtog han Kærgård, og dér byggede han i alt fald 1552.³ – Men man skal ikke lægge for meget i bemærkningen i forleningsbrevet, for noget lignende står i adskillige af den slags. Det var en pligt at vedligeholde bygningerne. I hans tid kom reformationen, biskopperne afskaffedes, og kronen inddrog bispegodset som herreløst, men Lange fortsatte som lensmand under den nye ejer. Han døde 1565. Er han ikke Visselbjergs bygherre, er der ikke ringe sandsynlighed for, at det er hans efterfølger. Denne er Jørgen Munk, allerede 1567 købte han Visselbjerg med godset i selveje. Han var gift med Dorthe Galt, en datter af den mægtige rigsråd Peder Ebbesen Galt. Jørgen Munk var en af tidens store mænd, han ejede også Oksvang, stod kongen nær, havde været hofjunker og havde flere len, men følte sig åbenbart særlig knyttet til Visselbjerg, her døde han og blev begravet i sognekirken. Efter købet af gården har han utvivlsomt forsynet den med gode bygninger, hvis sådanne ikke fandtes i forvejen. Endnu i hans tid kunne man bruge både »munke og nonner«.

Borgbanken findes på den østlige ende af en svag, smal højning, der fra vestnordvest strækker sig ud i et noget vandrigt terræn, så voldgravene har sluttet sig til dette, en lille lavvandet sø. Der har derfor også været et lille stykke

hen til ladegården. Over graven var der en vindebro, og til denne førte en vase, dvs. en opfyldt vej.

Vasen er nævnt i regimentsskriver Anders Hansen Rasks skøde til kammerjunker Daniel Rantzau 1705, som er refereret under en sag om 25 dukater, som Rantzau »med hånd og mund, ja, cavalliers parol havde lovet at betale i guld til Rasks kæreste« (dvs. frue) Johanne Lauridsdatter, men som for øvrigt ikke var betalt 3 år senere trods gentagne påmindelser! Under denne sag bevidnes det, at det ligeledes var bestemt, at »hvis Rask sætter levende gedder og aborrer i den nordre dam for vasen ved vindebroen«, måtte han fiske, så længe han boede på Visselbjerg. Man har åbenbart brugt søen og voldgravene som fiskedam.⁴ Rask har kun boet på Visselbjerg et par år efter salget, idet han 4. oktober 1607 købte Lydumgård ved auktion og flyttede derover.

Den gamle firefløjede bygning led åbenbart meget under svenskekrigene, da også mange gårde og huse på godset i Alslev og Hostrup sogne blev afbrændt eller lagt øde.⁵ Kontributionsregnskabet 1685 oplyser da også, at Visselbjerg, der da ejedes af sal. Fr. Lützows efterladte umyndige børn, og var udforpagtet, havde »meget brøstfældige bygninger, da de i mange år ikke var blevet repareret eller holdt ved lige«. Rask, der havde købt godset i 1697, må have tænkt på at bygge eller i alt fald på en større istandsættelse, for da han solgte til Rantzau, lå der bygningsmaterialer i gården: eg, fyr, vinduer, glas, kalk og jern. Det fulgte med i handelen, undtagen 30 td. kalk, noget træ m.m., som Rask overlod til sin svigersøn, Ditlev Krey, der boede på Myrtue i Hostrup sogn.⁵ Kammerjunkeren har næppe fået gjort ret meget ved bygningerne. Han ville gerne optræde som den fine kavalier, men indviklede sig i mange processer, både karle og en fæstebonde rømte fra godset, han havde stor gæld og 1712 store restancer og døde 1726.

Det meste af den følgende tid stod gården ubeboet af

herskaberne, og så var der ikke tilstrækkelig interesse for byggeri. Efter Rantzaus død blev godset overtaget af svigerfaderen, Ditlev Brockdorff til Rohlstorf, der var fyrstelig konferensråd og havde forstrakt svigersønnen med et betydeligt lån, 18.000 rdl., der ikke var betalt af på. Men han flyttede ikke herop. Han døde 1732, og arvingerne solgte da til sønnesønnen Henrik Brockdorff, der nok boede her de første år, men flyttede til Preetz, hvor han og hustru døde 1745; deres to børn, Christian Ehrenreich og Charlotte Amalie Brockdorff, der arvede Visselbjerg, var da kun 8 og 7 år. Deres formyndere ville have godset solgt og stillede det til auktion, men da det højeste bud kun lød på 8210 rdl., beholdt man godset, til børnene blev voksne, da solgte de det for 16.000 rdl. til den ene formynder, oberst Joachim Brockdorff, som boede i Kolding, og han solgte det året efter for 18.000 rdl. plus 20 speciedukater til præstesønnen, forpagter Sebastian Wøldike, og så fik Visselbjerg et herskab, der boede her resten af livet.⁶ Det blev derfor Wøldike, som byggede den ny hovedbygning, men af materialer fra den gamle.

NOTER:

1. Indberetn. til biskop Bloch (C 4-774) Alslev-Hostrup.
2. O. Nielsen: Skadst Herred 193f, 202f.
3. Arb. Ribe 1959, 677ff.
4. Skast hd. tb. 1708 14/2, 11/4.
5. Sst. 1660 11/9.
6. Sst. 1708ff. Kontribut. regn. 1712, Arb. Hards. 1942, 89f, O. Nielsen nævnte skr. 188-96.