

Et forsøg på at bekæmpe ungdomsarbejdsløsheden

Af *J. Th. Arnfred*

Det er forståeligt, at man i kriseårene i begyndelsen af trediveerne søgte at skaffe arbejde til familieforsørgere, medens mange unge måtte nøjes med understøttelse, men det er alligevel et spørgsmål, om det var rigtigt. At underholde familierne var en opgave, der kunne klares med penge, indtil forholdene bedredes, men mange unge, der oplevede, at samfundet ikke havde brug for dem selv eller deres arbejde, fik et knæk, som aldrig blev helt overvundet.

Vi havde i disse år ikke få elever på Askov Højskole, der var arbejdsledige. De havde først været enten på Roskilde eller Esbjerg arbejderhøjskoler og kom så derefter én eller to vintre på Askov. Det var da bedre at være elever på en højskole end at gå på gaden, men for mange gjaldt det, at det var arbejde og ikke undervisning, de længtes efter og trængte til. Hvad var der at gøre?

Initiativet kom fra landinspektør H. B. Pedersen, Varde. Jeg kendte ham, fordi han i sin ungdom havde været elev på lærer Hansens private realskole i Oxbøl.

H. B. Pedersen sendte mig en artikel den 5. jan. 1933, hvori han foreslog ungdomsarbejdsløsheden overvundet ved store offentlige arbejder. Forslaget gik ud på at grave en kanal tværs gennem Sønderjylland, så vi fik en dansk Kielerkanal. Landinspektøren skildrede udførligt, hvilke fordele en sådan kanal ville rumme for dansk erhvervsliv og samtidig, hvorledes han tænkte sig de unge indkvarteret i hjemmene på egnen, så de kunne udnytte fritiden på en god måde. Pengene skulle skaffes ved høj skat på spiritus, benzin og biler.

H. B. Pedersen bad mig bestemme, om artiklen skulle of-

fentliggøres, og dette måtte jeg fraråde. Tilfældigvis kendte jeg nemlig lidt til et sådant projekt, idet en dansk forretningsmand kort efter genforeningen bad mig undersøge mulighederne for en dansk Kielerkanal.

Det var jo ikke vanskeligt ved hjælp af et målebordsblad løseligt at beregne, hvor mange kubikmeter jord der skulle fjernes for at forbinde Flensborg fjord med Vesterhavet, men det var klart, at projektet ville blive urimeligt dyrt. Hvis man i stedet for en kanal, hvor vandoverfladen var i niveau med havet, byggede en slusekanal, kunne der spares på gravearbejdet, men så kunne der til gengæld ikke skaffes vand nok til et rimeligt antal gennemslusninger. Altså planen var urealistisk, men formålet: at skaffe den ledige ungdom nyttigt arbejde – var jo udmærket. Jeg foreslog derfor, at vi skulle drøfte selve problemet sammen med nogle interesserede venner ved et privat møde. Dette møde fandt sted den 5. febr. 1933 på Askov Højskole.

Deltagerne var:

Landinspektør H. B. Pedersen, Varde.

Forsøgsleder T. Christensen, Ribe.

Borgmester Mortensen, Esbjerg.

Forstander J. C. Overgaard, Ladelund.

Proprietær Fr. Momsen, Skovlyst.

Højskolelærer Juul Andersen, Askov.

Foruden undertegnede. Senere sluttede ingeniør Th. Claude Westh, Tønder, og landstingsmand Mads Jensen, Åle, sig til ovennævnte udvalg.

Ved mødet blev flere muligheder drøftet, men interessen samlede sig især om Filsøprojektet.

Filsøarealet, der er på ca. 2500 ha var til salg. Det ejedes af et aktieselskab med godsejer P. Olufsen, Quistrup, som formand. Der var 1220 ha eng, 290 ha inddæmmet areal, 430 ha sø og 550 ha lynghede. Der var avlsbygninger på grunden, og prisen var 600.000 kr. Det syntes jo helt op-

lagt, at her lå der en naturlig opgave for unge arbejdsledige til at fortsætte afvandings- og opdyrkningsarbejdet.

Direktør Chr. Dalgas var meget interesseret i projektet, og Hedeselskabet tilbød sin bistand ved tilrettelægningen og ledelsen af arbejdet. Alligevel måtte planen opgives. Udvalget havde ingen penge. Arbejdsløshedsrådet var uinteressert og socialministeren afvisende.

Ved udvalgsrådet i Askov den 26. febr. var det klart, at de store planer måtte lægges til side. Enten måtte vi give op eller finde mere beskedne opgaver. I den forbindelse nævnte Claudi Westh, at jordlovsudvalget ejede ret store arealer i Sønderjylland, og at vi måske ad den vej kunne finde egnede arbejdsopgaver. Der var i alt fald to ejendomme: Bjørnkjær og Renbækgård, der snarest skulle sælges eller bortforpagtes.

Udvalget besluttede at undersøge denne mulighed og bad borgmester Mortensen om at tale med socialminister Steincke om sagen. Denne samtale fandt sted den 1. marts, men ministeren var afvisende og sagde, at han selv havde planer i den retning, vi havde skitseret, og disse planer ville blive forelagt arbejdsløshedsudvalget og måske senere føre til et lovforslag. Vore planer var i alt fald uden interesse.

Jordlovsudvalgets formand så anderledes på tingene. Han var interesseret og tilbød os, at vi på lempelige vilkår kunne forpagte hede og mosearealer, der egnede sig til opdyrkning, men vi måtte sige besked inden 1. april.

Trods ministerens afvisende holdning indsendte vi alligevel den 8. marts en meget udførlig redegørelse til socialministeriet om vore planer. Vi fortalte om mulighederne for at frugtbar gøre sønderjysk jord, redegjorde for hvordan vi ville bygge arbejdslejren op, at vi tænkte os, at tiden skulle deles ligelig mellem arbejde og undervisning, at der blev gode muligheder for friluftsliv og sport osv. Endelig ansøgte vi om et beskedent beløb til startudgifter på 2-3.000 kr. men især, at den understøttelse, som de unge i

forvejen fik, måtte tilflyde dem også under deres ophold i lejren.

Ministeriets svar indløb i begyndelsen af april og var et blankt afslag. Vi måtte så meddele N. Frederiksen, som venligst havde udsat bortforpagtningen af Bjørnkjær, at vi desværre ikke kunne modtage hans tilbud.

Imidlertid var loven om lejrskoler for unge arbejdsløse vedtaget af rigsdagen i forsommeren, og det gav vel nye muligheder. Udvalget besluttede at holde møde 6. juni på Aablings hotel i Skærbæk og samtidig besigtige de ejendomme, der endnu var mulighed for at forpagte. Venstre havde stemt imod den førnævnte lov, og det var jo ikke så rart for os. Jeg skrev til min fars gode ven, overklitfoged Vilh. Pinholt, og fortalte om vore planer og bad om hans råd. Efter at Vilh. Pinholt havde forhandlet med Venstres ordfører, var svaret, at Venstre fandt, at de sociale udgifter var store nok i forvejen, og at man absolut ikke havde sympati for arbejdslejre, der måtte formenes at blive udklækningsanstalter for kommunister.

Et forsøg på at omstemme Steincke mislykkedes også. Borgmester Mortensen og jeg søgte en samtale med ham i ministeriet. Vi blev udsøgt uelskværdigt modtaget. Det var tydeligt, at Steincke opfattede vore forsøg på at gribe ind i den sociale forsyng som en kritik af hans embedsførelse og dermed som en personlig fornærmelse. Vore velmente bestræbelser havde i udpræget grad vinden imod.

Alligevel skete der da noget: Kunstneren frk. Agnes Smidt havde på sin gård i Lundsmark dengang en slags ungdomsskole, hvor nogle unge mennesker – især tidligere elever fra Askov Højskole – var beskæftiget med bogligt arbejde den ene halve dag, medens den anden var viet til praktisk arbejde på de nærliggende landbrugsejendomme.

Nu mente Agnes Smidt, at hun også godt kunne modtage arbejdsløse unge mænd som elever. Hun henvendte sig til socialministeriet om støtte men fik den besked, at mini-

steriet kun kunne støtte foreninger – ikke private personer.

Den 12. aug. 1933 indsendte vi en ret udførlig ansøgning til socialministeriet om støtte til denne foranstaltning, underskrevet af F. Mømsen, Th. Claudi Westh og mig. Foruden Agnes Smidt skulle fhv. forstanderinde for Esbjerg arbejderhøjskole, fru Laura Hedebøl knyttes til ledelsen. Det praktiske arbejde skulle bestå i at plante læhegn om markerne i den skovfattige, blæsthærgede egn.

Ministeriets svar, der indløb den 22. sept., var uventet imødekommende. Ganske vist kunne eleverne ikke betragtes som arbejdsløse og få understøttelse som sådanne, men ministeriet bevilgede hver elev 2 kr. pr. dag. Arbejdsplan og undervisningsplan blev godkendt, dog skulle de unge have mere sport og 15 kr. i månedlige dagpenge og ikke 10 kr., som vi havde foreslået.

Selskabet »Lundsmark arbejdslejr« fungerede i nogle år. Selskabet var spinkelt. Der var kun ét medlem, der også var formand for bestyrelsen: J. Arnfred. Min væsentligste opgave var at sende indberetninger til socialministeriet, modtage understøttelsen og videresende pengene til Agnes Smidt.

*

I 1934 skete der intet af betydning i denne sag, selv om loven af 27. marts 1934 om: »Tilskud i anledning af ungdomsarbejdsløsheden« faktisk gav mulighed for oprettelsen af arbejdslejre, men lovens bestemmelse om, at opholdet i lejren for den enkelte kun måtte strække sig over 2 måneder eller dog allerhøjst 4, gjorde den uegnet for vore planer. Først i 1935 kom der igen gang i tingene. Den 13. febr. skrev borgmester Mortensen fra København: »Jeg har i dag talt med socialministeren. Han var i dag særdeles velvillig. Han håbede på en forlængelse af loven. Dersom udvalget vil gå med til et længere ophold, vil han ikke gå imod. – Jeg talte derefter med folketingsmand Bomholt,

der er medlem af udvalget. Han var stærkt indstillet for vore tidligere planer, og han fandt, at man under den forudsætning, at man får et areal til kultivering, måtte være rimeligt, at de unge mennesker får lov til at være beskæftigede i hvert fald betydeligt længere end 6 måneder«.

På baggrund af disse lyse udsigter skyndte jeg mig naturligvis med at skrive til N. Frederiksen, om jordlovsudvalget endnu havde en sønderjysk ejendom til rådighed for vore forsøg.

I en telefonsamtale den 28. febr. oplyste N. Frederiksen, at de mange muligheder, der var til stede i 1933, nu var borte. Jordlovsudvalget ejede endnu Renbækgård, men den var bortforpagtet, så bygningerne i alt fald ikke var til rådighed. Derimod kunne vi nok få jord stillet til rådighed.

Det førnævnte udvalg – bortset fra Fr. Momsen, der havde trukket sig tilbage – blev sammenkaldt til et møde på Askov Højskole den 1. april. Udvalget var enig om at søge den plan gennemført, som var glippet 2 år før. Vi ville begynde med 20 mand og indkvartere dem i en barakbygning. Arbejdet skulle bestå i gennem afvanding, planering, mergling og læplantning at gøre arealet klar til egentlig dyrkning. For de arbejdsledige skulle halvdelen af tiden bruges til praktisk arbejde, den anden del til undervisning.

Driften af lejren skulle kunne hvile i sig selv, men det blev på mødet besluttet at sende ansøgninger om startkapital til de sociale udvalg i Ribe, Esbjerg og Varde samt en udførlig redegørelse til jordlovsudvalget.

Ribe og Varde ydede hver 700 kr. til starten, Esbjerg 3.500 kr.

I redegørelsen til jordlovsudvalget var anført: »at man især ville samle sådanne unge arbejdsledige, der kunne tænkes at have lyst og evne til landbrugsarbejde, og det er vort håb, at i alt fald nogle af dem med tiden kan få eget hjem og virke på den samme jord eller andetsteds i vort land«.

Drømmen var jo, at arealet, efterhånden som det blev opdyrket, kunne udstykkes til husmandsbrug og overtages af de dygtigste af de unge. Denne drøm gik dog ikke i opfyldelse.

15. april forelå jordlovsudvalgets svar. Vi kunne godt leje et areal på 114 ha i Gånsager fra 1. april 1935 indtil 1. april 1940 for en årlig leje på 420 kr. Det blev tilføjet, at betalingen af lejen kunne udsættes til 1. april 1940, og værdistigningen, der måtte ske ved opdyrkningen, kunne da modregnes. Endelig blev det tilføjet, at jordlovsudvalget ville sætte pris på, at lejrens arbejdsplan med hensyn til arealets kultivering og opdyrkning foretages med assistance af gårdejer Jens Hørlück, Skodborg, og lederen af udvalgets kontor i Tønder: ingeniør Th. Claudi Westh. Bedre betingelser kunne jo ikke tænkes.

Vort udvalg, der nu var forøget med et nyt medlem: socialinspektør Jespersen, Esbjerg, blev i hast sammenkaldt, og mødet holdtes påskelørdag den 20. april i Gånsager kro, hvor J. Hørlück også var til stede. Her drøftede man den endelige planlægning af arbejdet.

Som leder af lejren var antaget Harry Simonsen, der havde ansvaret for administrationen og undervisningen, medens lærer og landmand J. P. Christensen skulle lede det praktiske arbejde. Husholdningen skulle Cecilie Hansen til daglig kaldet »Cille« tage sig af.

Allerede den 2. maj ankom fra »Karens Mølle« en transportabel barak med plads til 10-12 unge mænd. Dvs. pladsen var kneben. Barakken rummede 3 lokaler. En sovesal i den ene ende og et lille køkken i den anden. Den midterste stue var både dagligstue, spisestue og undervisningslokale. Der blev gravet brønd og anskaffet w.c.-skur. Udstyret var beskedent, men der skulle jo da være borde og bænke i stuen og madrasser i sengene. Det blev alt sammen klaret for 2.160 kr. De mandlige ledere boede sammen med de unge. Cille fik et værelse i en nærliggende gård.

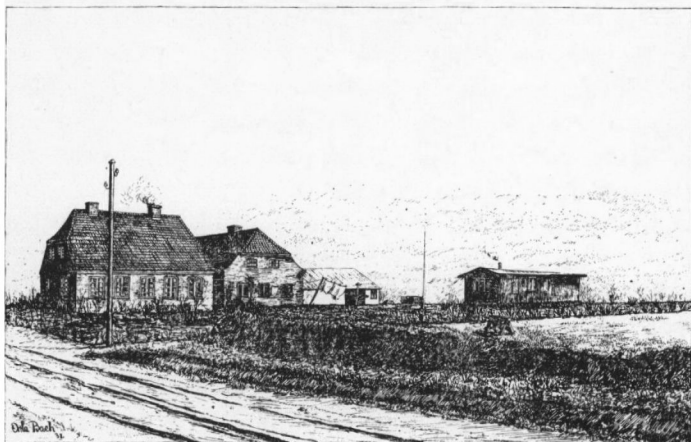
Imidlertid var det jo klart, at rammerne måtte udvides, hvis hele foretagendet skulle få nogen betydning. Derfor gik der samme dag, 2. maj, en ansøgning til landbrugsministeriet om midler til at rejse bygningerne til den første landbrugsejendom. Bygningerne skulle være i overensstemmelse med de krav, den endelige anvendelse stiller, men indtil videre være til rådighed som opholdsrum og arbejdsrum for lejrens beboere. Denne ansøgning blev bevilget.

Opgaven var jo at opdyrke de arealer, der var stillet til vor rådighed, men dertil krævedes redskaber, og vi havde ingen penge. Udvalget søgte derfor om støtte hos Laurits Andersens fond, idet vi særligt betonedede, at arbejdet var et forsøg, og hvis forsøget lykkedes, kunne det blive forbillende for andre arbejdslejre.

Den 26. juni 1935 bevilgede fonden 2.000 kr. til opgaven, men krævede nøje redegørelse for, hvorledes pengene blev brugt. Den krævede indberetning så således ud:

| | |
|------------------------------------|----------|
| 2 heste | 1.050,00 |
| Seletøj | 95,35 |
| Service og køkkenudstyr | 409,21 |
| Bøger og undervisningsmidler | 53,25 |
| Plov, harve m.m. | 172,00 |
| Trillebør, skovle og spader | 224,73 |
| I alt | 2.004,54 |

Da vi begyndte, havde vi strengt taget ikke papirerne i orden. Den egentlige godkendelse af lejren kom først med en skrivelse fra socialministeriet den 20. juni. Det hedder her, at socialministeriet yder udvalget et tilskud til dækning af udgifterne ved nævnte beskæftigelsesforanstaltning på kr. 2,50 pr. dag for hver deltagende arbejdsløs. De arbejdsløse skal beskæftiges med opdykningsarbejdet 4 timer daglig og derudover have 3 timers undervisning og 1 times sport. Den undervisning, der gives, skal ske på politisk neutralt grundlag og være strengt saglig. Det er en betingelse, at deltagelsen fra de unges side er frivillig, at op-



Renbæklejren.

holdet normalt varer 4 måneder og ikke under 2, at de unge er i alderen 18-22 år.

Tilskuddet ville blive udbetalt månedlig bagud. Den første udbetaling fandt sted 17. juli 1935.

En ansøgning til socialministeriet om 2.000 kr. til etablering blev først afslået, men senere bevilget til udvidelse af lejren. Pengene blev brugt til møbler samt en arbejdsvogn og en ko.

Da socialministeriet i 1937 ønskede en redegørelse for Renbæklejrens regnskab, indsendtes en oversigt over tiden fra oprettelsen til 1. jan. 1937.

Indtægterne har været:

| | |
|---|-----------|
| Socialministeriets bidrag efter lov af 30. maj 1935 | 19.830,00 |
| Salg af produkter | 1.968,50 |
| Ministeriets støtte til etablering | 2.000,00 |
| Laurits Andersens fond | 2.000,00 |
| Esbjerg kommune | 3.500,00 |
| Ribe kommune | 700,00 |
| Varde kommune | 700,00 |
| I alt | 30.698,50 |

Udgifter:

| | |
|------------------------------------|------------------|
| Løn til ledere | 4.811,00 |
| Løn til eleverne (50 øre) | 4.096,00 |
| Husholdningen | 7.665,04 |
| Driftsudgifter vedr. ejendom | 3.612,74 |
| Skat, kontorudgifter m.m. | 764,29 |
| Anskaffelser | 9.603,35 |
| Kassebeholdning | 146,08 |
| I alt | <u>30.698,50</u> |

De fleste af de unge kom fra Esbjerg, men enkelte kom fra de andre købstæder eller fra sognekommunerne. Betingelserne for optagelse var:

1. At de unge var udrustet med arbejdstøj og gummistøvler.
2. At kommunen én gang for alle betalte et sæt sengetøj for hver plads, den ønskede at beslaglægge.
3. At de unge får 1 kr. pr. dag, der dog ikke betales før hjemkomsten fra lejren.

Den 13. april 1938 blev loven om støtte til unge arbejdsløse igen ændret, og udvalget måtte atter søge om godkendelse af Renbækvejren. Denne blev også givet den 21. sept. 1938 dog med visse ændringer. Statsbidraget blev sat op til 3,50 kr. daglig, og de arbejdsledige skulle have 16 kr. ugentlig som løn. Mere principielt betydningsfuldt var det, at der tillige blev stillet den betingelse, at socialministeriet kunne godkende de arbejdsledere og lærere, der blev knyttet til lejren.

Ved udvalgsrådet den 4. okt. blev situationen drøftet, og da udvalget måtte opfatte ministeriets sidstnævnte forordning som en indirekte kritik af lejrens ledelse, blev det besluttet, at socialinspektør Jespersen og J. Arnfred snarest skulle søge at få en direkte forhandling med ministeriet om situationen. Denne forhandling fandt sted i socialministeriet allerede den 6. okt. Foruden ministeriets embeds-

mænd var folketingsmand H. C. Hansen, der var ungdoms-udvalgets formand, til stede. Kontorchef Friis Jespersen erklærede straks, at det var socialministeriets ønske selv at overtage Renbæk og at drive den videre som statsforanstaltning. Vi mente, at udvalget næppe havde noget imod at træde tilbage, når staten ville overtage alle udvalgets forpligtelser – også over for jordlovsudvalget; tilbagebetale kommunerne den udlagte startkapital og give arbejdslederne en rimelig opsigelsesfrist. Alt dette gik i orden. Staten overtog Renbækvejren den 1. nov. 1938, og de daværende ledere, Niels Peder Nielsen og Thorvald Jakobsen, blev bedt om at fortsætte indtil 1. dec.

Udvalget samledes til et afsluttende møde på Askov Højskole den 21. jan. 1939. Her var man enige om, at opgaven havde rummet flere vanskeligheder end forventet, og at de opnåede resultater var beskedne, men at der alligevel var gjort en indsats af betydning. Renbæk var et forsøg, og forsøget var lykkedes for så vidt som staten i de arbejdslejr, den selv på den tid oprettede, tog Renbæk som forbillede. Staten kunne muligvis selv gøre det bedre, men i alt fald ikke billigere. Arbejdsledernes løn var den længste tid 60 kr. om måneden, den steg dog til sidst til 100 kr. Økonomaen fik 40 kr., og udvalget kostede ikke en øre hverken til rejseudgifter, møder eller på anden måde.

Det er klart, at et forsøg af den art, der her er tale om, står og falder med den daglige ledelses duellighed. Her kunne der jo ikke blive tale om faste stillinger med god løn. Det kunne næppe ventes, at veluddannede folk ville melde sig. Spørgsmålet måtte blive, om der fandtes unge, der havde sind og evne til for et ringe vederlag at gå ind i et arbejde for at hjælpe arbejdsløse kammerater gennem den vanskelige tid. Det var der. Det blev Harry Simonsen, der som den første kom til at forme dagligdagen i Renbækvejren.

Harry Simonsen hørte oprindeligt selv til de arbejds-

ledige. Han havde været elev et par vintre på den udvidede højskole i Askov. Derefter blev han leder af det praktiske arbejde i lejren for arbejdsløse i Lundsmark hos Agnes Smidt, som tidligere er omtalt.

Harry Simonsen var meget betaget af Agnes Smidt som personlighed. Han beundrede hendes evne til at tale med de enkelte og til at skabe en tryk og god atmosfære i kredsen, men han savnede en fast plan for undervisningen og det praktiske arbejde. Imidlertid fik han her god lejlighed til at klare sig, hvorledes han syntes, at en arbejdslejr skulle ledes. Efter opholdet i Lundsmark forsøgte Harry Simonsen sig som free lance journalist, men da det viste sig at være et vanskeligt job, var han rede til at overtage ledelsen af Renbæklejren.

I den første tid gik det – trods de meget beskedne forhold – egentlig udmærket. Dette at være med til at skabe noget helt nyt er i sig selv spændende for både ledere og elever. I den første beretning fra Harry Simonsen i midten af maj 1935 hedder det: »Ja, nu er vore elever kommet, og vi er godt i gang. De er alle sammen flinke folk, vi har været tilfredse med dem lige fra det øjeblik, de kom. Vi var jo ikke helt i orden, da de kom, men de små ulemper, der har været af den grund, har eleverne taget på en beundringsværdig måde. De er villige og dygtige både til undervisningen og arbejdet. Det måde de tager arbejdet på viser, at de er indstillet på at bestille noget herude. Alt hvad jeg indtil nu har set, overbeviser mig om, at vi af dem vil kunne få et fortrinligt hold, der i sommerens løb vil nå at udføre meget mere arbejde, end jeg havde tænkt mig, men det er en forudsætning, at arbejdet ordnes på en tilfredsstillende måde«.

Det er da rigtigt, at mange af de unge var glade for at få et meningsfyldt arbejde i stedet for at gå ledige, men der var også nogle, der ikke syntes, at der var grund til at anstrenge sig, når man strengt taget ikke behøvede det og ikke fik arbejdet ordentligt betalt.

Udvalget var da helt klar over, at 50 øre om dagen ikke kunne virke opmuntrende til at tage fat, men det var umuligt på grundlag af de offentlige tilskud at yde mere. Betingelsen for højere løn var, at landbrugsbedriften kunne give overskud.

Arbejdsydelsen blev ikke imponerende. I slutningen af august besøgte forstander J. C. Overgaard, Ladelund, Renbæklejren. Han havde lovet at føre et vist tilsyn med landbrugsarbejdet dernede. Han var ikke tilfreds hverken med byggeriet eller landbruget. Der er sket alt for lidt i de fire måneder, lejren har eksisteret, og der er ingen rigtig plan i arbejdet. I den beretning jeg modtog den 20. aug. 1935 hedder det bl.a.: »Hvis vi ikke på den stakkels arbejdsdag på 4 timer kan sætte dem ordentlig i gang med arbejdet, er det hele jo en misforståelse. Hvis det bare skal blive en slags legeværksarbejde, er det jo værre end intet, idet det giver disse unge arbejdsløse en ganske forkert indstilling over for arbejdet – eller rettere en gal forestilling om, hvad arbejde er, og derfor får de heller aldrig at føle den tilfredshed, der kan være ved at udføre en god dagsgerning«.

Overgaards opfattelse var, at arbejdslederen, J. P. Christensen, ikke rigtig magtede opgaven, og han mente, at ledelsen af lejren burde være mere håndfast. I øvrigt var J. P. Christensen selv af samme mening. Han søgte og fik en anden stilling til november.

Selv om Harry Simonsen ikke fik kendskab til Overgaards vurdering, så havde han selv fornemmelsen af, at udvalget ikke var helt tilfreds med udviklingen. I et brev den 27. sept. fra Harry Simonsen fremgår det, at han heller ikke er helt tilfreds med udvalget. Han skriver:

»Jeg har det indtryk, at ingen af bestyrelsen har noget rigtigt begreb om, hvad der er udrettet, eller hvad der skulle kunne udrettes. Det er, som om man har troet, at når vi blot fik disse unge mennesker ud på heden, så ville det mirakuløse ske. Og denne tro har man haft til trods for, at

hver især meget godt vidste, at der ikke kan udrettes noget mirakuløst med de arbejdsløse. Der kan ikke henvises til en slags arbejdsekstase, men hvis man derfor tror, at de overhovedet ingen arbejds glæde oplever, så er det forkert. Det er ikke den yderste arbejdsekstase, der skal være udgangspunkt for en bedømmelse – en sådan findes ingen steder i Danmark – men det skal være den slendrian og drivertilværelse, de kommer fra. Jeg har altid vidst, at man ikke kunne vente fuld arbejdsydelse af de arbejdsløse i lejrene – dermed mener jeg en ydelse, som en veltrænet og vellønnet arbejders. Når jeg alligevel er så interesseret i arbejdslejre, som jeg er, og tror at der findes en opgave her, så er det fordi, jeg fuldt ud kender den tilstand, den arbejdsløse går under inde i byen. Jeg ved, at det i alle måder er en sundere og mere udviklende tilværelse, der tilbydes i lejrene, og at mange gennem et sådant ophold kan få det skub, der kan bringe dem igennem en kritisk periode, og jeg mener også, at den arbejdsydelse, der kan opnås i arbejdslejrene er bedre for samfundet end slet ingen«.

Desværre var Harry Simonsens helbredstilstand ikke tilfredsstillende. Han måtte have en ret lang sygeorlov i efteråret 1935, og han mente selv, at det var bedst, at han trådte tilbage. Det var dog først i november 1936, at et længere sygehusophold blev nødvendigt, og at det blev alvor med at finde en efterfølger.

Harry Simonsen mente – og vel ikke helt med urette – at blev Renbæklejren bemærket og omtalt, var det næsten altid kritisk. Der blev dog også skrevet anerkendende i aviserne om arbejdet, og dets ry nåede da så langt som til England. I februar 1937 fik jeg brev fra John S. Hoyland, Woodbroke Settlement i Selly Oak, som havde oprettet arbejdslejre for arbejdsløse i Wales distrikt, der blev ledet af studenter. Jeg kendte lidt til hans arbejde gennem en bog, han havde skrevet. Hoyland spurgte, om en flok af hans studenter måtte komme til Renbæk i 10 dage i august for

at blive kendt med og deltage i det hårde legemlige arbejde, som vi optrænede de arbejdsløse unge med. Det havde jo været fristende at sende indbydelsen, men jeg turde ikke. Nok syntes vi, at vi godt kunne være Renbæk bekendt, men at gøre den til en »verdensudstilling« ville næppe være klogt. Jeg måtte så svare, at vi desværre ikke under de nuværende vilkår havde indkvarteringsmuligheder for gæster.

Der kunne være god grund til at omtale lederne, lærerne og arbejdet mere udførligt, men selv om jeg ofte kørte ned til lejren, savner jeg alligevel grundlag for en virkelig vurdering, så jeg vil her nøjes med at nævne navnene på de mænd og kvinder, der tog den vanskelige tørn, som ledelsen af Renbæklejren faktisk var.

Harry Simonsen.

J. P. Christensen.

Niels Peter Nielsen.

Cold Ravnkilde.

Folmer Johnsen.

Alfred Thomsen.

Carlo Windt.

De unge piger, der i kortere eller længere tid tog sig af husholdningen, gjorde en ikke mindre beundringsværdig indsats.

Cecilie Hansen.

Helene Thorhauge.

Sigrid Thybjerg.

Maren Høyer.

Marie Hansen.

Alma Johnsen.

J. Th. Arnfred, født 1882, fhv. forstander for Askov Højskole.

Adresse: Møllevej 3, Askov, Vejen.