

Arkæologiske undersøgelser i Ølgod kirke

Af Mogens Bencard.

Som et levn fra tiden før industrialismen, hvor jernbanestationen endnu ikke havde øvet sin magnetiske indflydelse på bydannelsen, finder vi i dag Ølgod kirke i byens yderste udkant, ude af stand til at holde andre huse end de trofaste drabanter, den gamle skole og den gamle kro, samlede omkring sig. Næsten på toppen af en stor, flad banke ligger den med vid udsigt over det omgivende land. Kirken er en stor romansk granitkvaderbygning med apsis, kor og skib. (Fig. 1.) Tilbygget er et gotisk tårn i vest og et nyt våbenhus i syd. Indtil o. 1760 havde den yderligere to tilbygninger, nemlig et stort dobbeltkapel i syd og et våbenhus foran den nu tilmurde norddør.¹⁾

I anledning af en hovedrestaurering, som bl. a. indbefattede indlæggelse af gulvvarme og en deraf følgende forsegling af kirkens nedre gulvlag, besluttede Nationalmuseet at lade foretage en arkæologisk undersøgelse af bygningen. Udgravningen, som foregik i 1959 fra 25. Maj til 5. Juni, havde til formål at sikre, at ingen arkæologisk værdifulde lag blev fjernet uden undersøgelse, samt at søge

eventuelle spor af ældre byggevirkksomhed på stedet. Inden jeg går over til en nærmere beskrivelse, vil jeg benytte lejligheden til at takke for den hjælp, jeg modtog fra forskellig side. Menighedsrå-



Fig. 1. Ølgod Kirke, set fra nord-vest.

det for den bistand, det ydede mig, pastor K. Høgsbro Østergaard, fhv. førstelærer H. Øllgaard og forfatteren Salomon J. Frifeldt for en værdifuld håndsækning, adskillige interesserede fra sognet for hjælp ved harpning og andet arbejde, samt sidst, men ikke mindst murermester Otto Holm, som altid var villig til at ofre både arbejdstid og fritid, når det kneb med at nå det hele. Uden alt dette hav-

de jeg ikke været i stand til at gennemføre gravningen på den korte tid, der var mig tildelt.

Undersøgelsen blev koncentreret til skibet, fordi man altid kan regne med, at bunden her ikke er fuldt så ødelagt af begravelser, som korets. Ølgod kirkes skib er højt, hvidkalket og fladloftet. Dets mure er også indvendig sat af granitkvadre, hvilende på en enkel uprofileret sokkel. Murene bærer stærkt præg af reparationer, er her og der lappede med kløvet kamp, ja endog med tegl. Vinduerne er nye, og nordmurens to oprindelige tilmurede med mursten. Det omtalte dobbeltkapel har åbnet sig ind til skibet med to store arkadebuer, som nu viser sig i sydmuren som to store blændinger. På hver side af korbuen findes rester af sidealter-nicher. Selve korbuen er omsat i tegl og udvidet. (Fig. 2.)

Undersøgelsen begyndte på hvad man kunde kalde sædvanlig måde: med forsigtig afskovling af øvre, løse lag over et vist område, indtil en begravelse kunde lokaliseres. Begravelser, som ofte kan have fjernet vigtige beviser, kan nemlig give kirkearkæologen visse fordele. Heriblandt den, at han kan gå ned her uden fare for at ødelægge noget, således at han i gravens sider kan få begreb om de skiftende lags udseende og tykkelse. Herved har han lettere ved at fjerne - og harpe - et lag ad gangen, således at han kan gøre sine iagttagelser i hver nyt lags overflade.

Som man vil kunne se af vedføjede udgravningsplan, var hele midtergangen, hvor stolestaderne ikke besværliggjorde gravsætning, gennemgravet af begravelser. Interessen kan derfor koncentreres om områderne syd og nord for gangen. Mod syd var lagfølgen denne: 1.) tre løse sandlag af forskellig

farve og tykkelse: afretningslag for skiftende murstensgulve. 2.) Et lerstampet gulv, som mange steder var uklart brudt og tyndslidt indtil ukendelighed. Gulvet bar svage spor af at have været kalket. Det gik ud til soklens underkant og er uden tvivl kirkens ældste gulv. Ude ved soklen, hvor det var bedst bevaret, var det indtil otte cm tykt og bestod af en sejt, blålig lermasse. 3.) Et afretningslag for lergulvet. Laget var ca. 30 cm tykt, og skiftede noget efter den jord, som var kørt på. To lag i det var dog gennemgående: nederst kvaderafslag og groft grus og ovenover et lerlag af samme ler som gulvets, men for uroligt og for rått i overfladen til, at man nogensinde kan have gået på det. Det nederste lag løb ud i fundamentgrøften og ned i denne. Dette lag må derfor være lagt på, medens fundamentgrøften endnu stod åben, og der kan ikke være tvivl om, at både dette og dermed også alle de ovenoverliggende lag hører den nustående kirke til. Lerlaget må være lagt på for at beskytte lergulvet mod sønderlidning og gennemskæring af kvaderafslagernes skarpe kanter. 4.) Naturlig jords mørkebrune, bølgende overflade. Der fandtes således ingen kulturlag ældre end kirkens.

På nordsiden var forholdet enklere, idet naturlig jord fremkom umiddelbart under to løse sandlag, som var afretningslag for murstensgulve. Bortset fra et område omkring sidealter-nichen, som vi skal vende tilbage til nedenfor, var hverken lergulv, lerlag eller kvaderlag at finde. Forklaringen må være den, at der er sket en afgravning. Hvis vi ser nærmere på forholdene, er dette forståeligt. Kirken ligger på et bakkehæld mod syd. Afretningslaget under oprindeligt gulv har derfor for at få dette vandret måttet være tykkere i syd, hvorfor det også i

højere grad har kunnet falde sammen. På et tidspunkt har gulvet utvivlsomt haft så stærk slagside mod syd, at man har fundet det nødvendigt at grave af nordsiden, før man lagde nyt gulv.

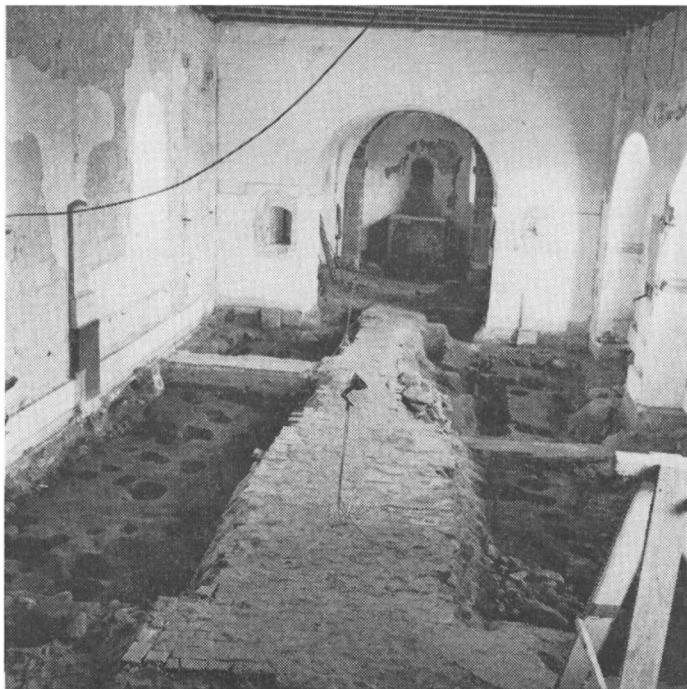


Fig. 2. Kirkens indre ved udgravningens afslutning, set fra vest.

Hermed har vi fået fastlagt lagfølgen, den ene vigtige side af arkæologens arbejde, og lad os derefter vende os til det andet vigtige: stolpehullerne. Lagfølgen er — figurlig talt — det sold, hvorigenem arkæologen »sier« sine stolpehuller i tidsmæssig orden. Har han fastlagt kirkens ældste lag, så ved han, at alle huller, som gennembryder dette,

hører kirken til, idet laget lå der, da hullet blev gravet. Og alle huller, som fremkommer herunder, er enten sammenhørende med kirkens allerførste begyndelse, eller ældre end denne.

Som man vil se af planen og oversigtsfotoet (Fig. 2.) var der ingen mangel på stolpehuller i Ølgod kirke, tværtimod havde skibet efter endt udgravning karakter af månelandskab. Store og små huller, flade og dybe, runde og firkantede imellem hinanden i usædvanlig mængde. Hvorfor netop Ølgod havde så mange stolpehuller kan — som vi skal se nedenfor — måske forklares, men det blev en overordentlig vanskelig opgave at sortere dem, fordi lagfølgen svigtede næsten fuldstændigt. I nordsiden var de ældste lag som nævnt bortgravede, men også i syd var en bestemmelse besværlig. Lergulvet var tyndslidt og her og der helt væk, men det var ikke altid til at afgøre, om gulvet var opslidt eller gennemgravet. Og det tykke, porøse afretningsslag var ofte skredet ud, således at det havde sløret eller helt skjult pælehullet.

Dermed er man henvist til de indicier for stolpehullets alder, som hulfylden kan afgive, noget, som er behæftet med en god usikkerhedsmargin. Dog kan man være ganske sikker på, at hullet er nyere, hvis man i det finder ting, som ikke kan være samtidige med eller ældre end opførelsestiden. For granitkirken i Ølgods vedkommende f. eks. mursten, moderne glas, nye søm, senere mønter eller lignende. Dette gælder dog kun, hvis genstandene ligger i en antagelig dybde i hulfylden. Findes de for højt oppe, eksisterer muligheden for, at de har arbejdet sig ned fra ovenliggende lag.

Denne metode må være vejledende her, og på

planen er hvert enkelt hul blevet betegnet med et bogstav efter følgende princip:

G betegner alle huller, som med sikkerhed kunde siges at gennembryde alle lag, altså hørende kirken til.

GB betegner alle huller, som gennembryder nederste kvader-lag, altså ligeledes huller, som hører kirken til.

UF betegner huller, hvori der fandtes genstande af senere oprindelse, altså huller, som formeentlig hører kirken til.

R betegner huller, der ikke rummer oplysende genstande, og hvis hulfyld bestod af rent sand eller muld. Om disses alder kan naturligvis intet siges, de kan være ældre end, samtidige med eller senere end kirkens opførelsestid.

Hvis man herefter i hele dette virvar af stolpehuller skal gøre sig håb om at finde spor af ældre bebyggelse, skal man finde et system af huller, som opfylder følgende betingelser: de må ikke under nogen omstændigheder tilhøre de to første kategorier, og kun den tredje, hvis alle øvrige huller i systemet kan indpasses under fjerde kategori.

Dette viste sig ikke muligt. Overhovedet kunde kun fire, i sig selv ret ubetydelige huller, med sikkerhed sammenføres. De stod alle i en afstand af 90 cm fra nordmuren, havde en diameter på 25 cm og en afstand fra hulmidte til hulmidte på 175 cm. Samtidig var de de eneste, hvis fyld var ren (»R«), og de kunde derfor være ældre end kirken. Men med deres ubetydelige dimensioner synes de dog at være for spinkelt et grundlag at bygge hus på. Snarere må de formodes at være stilladshuller fra opførelsestiden.

Hvorfor der er så mange huller, og hvad de har

været anvendt til, er det ikke muligt at redegøre for i detaljer. Man må altid regne med et vist antal stolpehuller i en kirke, stammende fra f. eks. hvidtningsstilladser, reparationsstilladser eller stolestade-fæstninger, for at nævne de almindeligste. I denne kirke kan en del huller skyldes kirkemurens karakter af dobbelt kvadermur. Disse savner ofte indre binding og har derfor en tilbøjelighed til at sætte sig, til at få mave. Sådanne sætninger har hyppigst begrænset omfang, hvorfor det ved omsætning af muren ikke er nødvendigt at rejse længere stilladser. Dette forklarer måske, hvorfor det var så vanskeligt at finde system i hullernes indbyrdes placering. Som nævnt i begyndelsen bar Ølgod kirkes mure talrige spor af stedvise reparationer og omsætninger.

Alt i alt nåede undersøgelsen til det — ganske vist negative resultat, at der ikke findes noget grundlag for at antage, at der har stået en trækirke på stedet før stenkirkens opførelse.

Ud over denne mængde af stolpehuller, bragte undersøgelsen enkelte andre ting for dagen, som vedrører den nustående bygning.

Først væggen mellem skib og kor, Triumfvæggen. Som nævnt var korbuen omsat i tegl, og det kunde derfor være interessant at vide, om denne omsætning havde respekteret korbuens oprindelige bredde, eller om den skyldtes en udvidelse. På dette punkt var kirken meget gavmild med oplysninger. Som man kan se af planen, fortsætter triumfmurens sokkelsten sokkelens flugt ind imod kirkens midte, forbi de nuværende korbuehjørner. (Soklen er markeret med krydsskravering på planen.) I korbueåbningen fandtes rester af det mørtellag,

som havde afdækket fundamentgrøften (markeret med prikning), og i det fandtes i nordsiden aftrykket af en sokkelsten, som nu var fjernet. Ved kanten af dette aftryk var bevaret en lille rest af ler-



Fig. 3. Korbuens nuværende nord-vest hjørne, og spor af det oprindelige. Fra øverst til venstre i billedet kommer triumfmurens sokkel løbende ned i billedet, forbi det nuværende hjørne. Mørtelfladen ses foran muren, og den mørke stribe nederst er resterne af lergulvet.

gulvet, som oprindeligt har ligget klemt ind under soklen. (Fig. 3.) Uden al tvivl angiver disse spor korbuens oprindelige nordside. I sydsiden var der ikke bevaret tilstrækkeligt af mørtellaget, men hvis man regner med, at korbuen har været place-

ret symmetrisk i triumfvæggen, har buen imellem soklerne ikke været bredere end 245 cm.

I triumfvæggen har vi også hørt om sidealter-nicher. Foran hver af disse fandtes, da sandlagene



Fig. 4. Nordre sidealter-fundament. Bemærk lergulvet foran fundamentet og den lodretstillede kvader under nichen.

var fjernede, en flade af mørtel og håndstore sten (markeret med prikning på planen). Disse to flader har utvivlsomt tjent som fundamenter for sidealterborde, og de er lige så sikkert rester af kirkens oprindelige udstyr. Dette sidste kan bedst afgøres på

nordsiden, hvor fundamentets kanter er bedst bevarede. Foran bordet ligger en lille rest af lergulvet tilbage. (Fig. 4.) Gulvet er tydeligt lagt op til fundamentets kant, medens lerlaget under gulvet løber ind under mørtelen og binder et lag af kva-



Fig. 5. Øverste blysmeltegrube i nordsiden. Snit igennem grubens fyld. Bemærk det sorte trækul i bunden og mellem tændstikkerne rester af grubens »skærm«. Desuden til venstre, hvorledes grubens side løber udbrudt over i den vandrette flade. Her har »skærmens« åbning været.

derafslag, der omhyggeligt er lagt med fladen nedad. Under hver sidealterniche står i muren en høj, smal kvader, som rækker fra nichens bund til soklens overkant. (Fig. 2 og 4.) Det er vanskeligt at forstå, hvorfor man har gjort sig det besvær at placere specielt udformede sten i muren, for bagefter at tildække dem med et alterbord, men forklaringen er måske den, at alterbordet ikke har været en muret kasse, men et egentligt bord på fire

ben. Herved var der levnet mulighed for at se murværket bagved.

Et kapitel for sig ved denne undersøgelse er blysmeltegruberne, og hvad angår forståelsen af fænomenet måske dens vigtigste resultat.

Disse gruber er en ikke ualmindelig forekomst i vore kirker.²⁾ De findes som oftest i vestenden af skibet mellem nord- og syddøren, hvor en konstant luftstrøm har givet de bedste forhold for forbrændingen. De fremtræder som spidse fordybninger, forede med gult ler, som varmen har brændt delvis rødt, og med deres kager af grå blyilte og sorte, trækulsværtede bund frembyder de et mere farveprægtigt skue, end arkæologen er vant til. Som navnet siger har de været anvendt til smeltning af bly, efter følgende metode: trækul lægges i bunden og antændes, hvorefter det faste bly lægges ovenpå. Idet dette smelter, flyder det ned i bunden, hvorefter slagger og andet lægger sig ovenpå til afskumning, når blyet er klar til støbningen. Hvorvidt det smeltede bly har været anvendt til støbning af tagpladerne, eller kun til rudebly, vides endnu ikke med sikkerhed.

I Ølgod lokaliserede undersøgelsen tre gruber, een i sydsiden og to oveni hinanden i nordsiden.³⁾

De to i nordsiden er de interessanteste, fordi de var betydelig bedre bevaret end sædvanlig. Normalt har man efter brugen barberet toppen af gruben, for at den ikke skulde komme i karambolage med gulvet, men i dette tilfælde har det ikke været nødvendigt at gå så voldsomt til værks, fordi man efter brugen har foretaget en kraftig gulvhævning.

De to gruber var indbyrdes forskellige. De øverste var omgivet af en bred, vandret plade af ler, som var glattet til med et stump instrument, bortset

fra en 15 cm bred krans omkring de tre sider af selve fordybningen.⁴) Denne krans var en brudflade, som viste, at man har rejst en art skærm omkring grubens tre sider, medens en bred åbning på



Fig. 6. Nederste blysmeltegrube i nord efter delvis fjernelse af den øvre. Den vandrette flade i forgrunden skyldes første etape af grubens opførelse. Blokken til venstre er en rest af anden etapes ler, brækket fri af grubesidens blyiltekage.

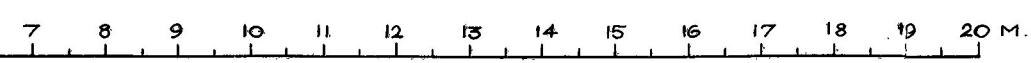
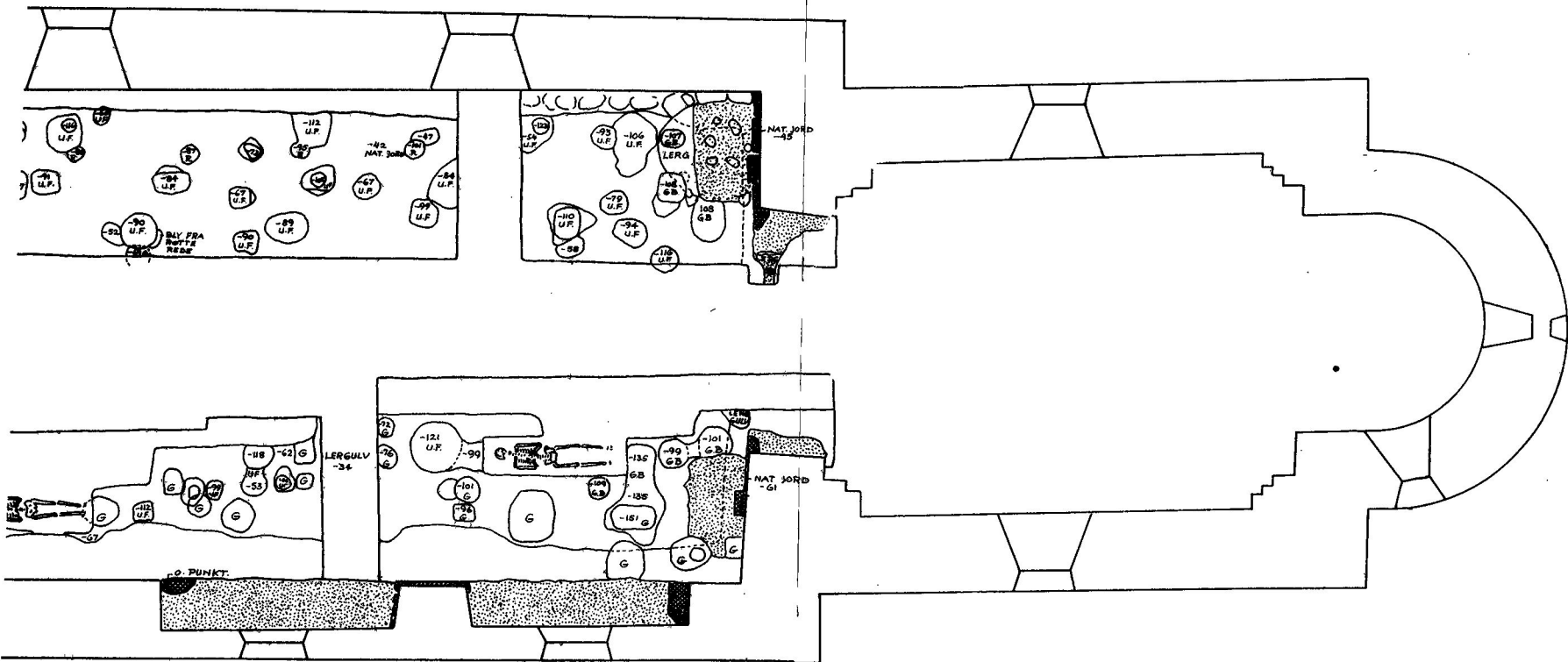
østsiden har tilladt en jævn opsugning af luftstrømmen. (Fig.5.) Om »skærmens« øvre udformning kan ikke meget siges. At dømme efter brudfladen og de stumper af den, som fandtes i grubens fyld, har

den rejst sig lodret op. Om dens formål kun det, at da åbningen i østsiden umuliggør tanker om forøgelse af rumkapaciteten, så må skærmen have tjent til at øge grubens varmeevne.

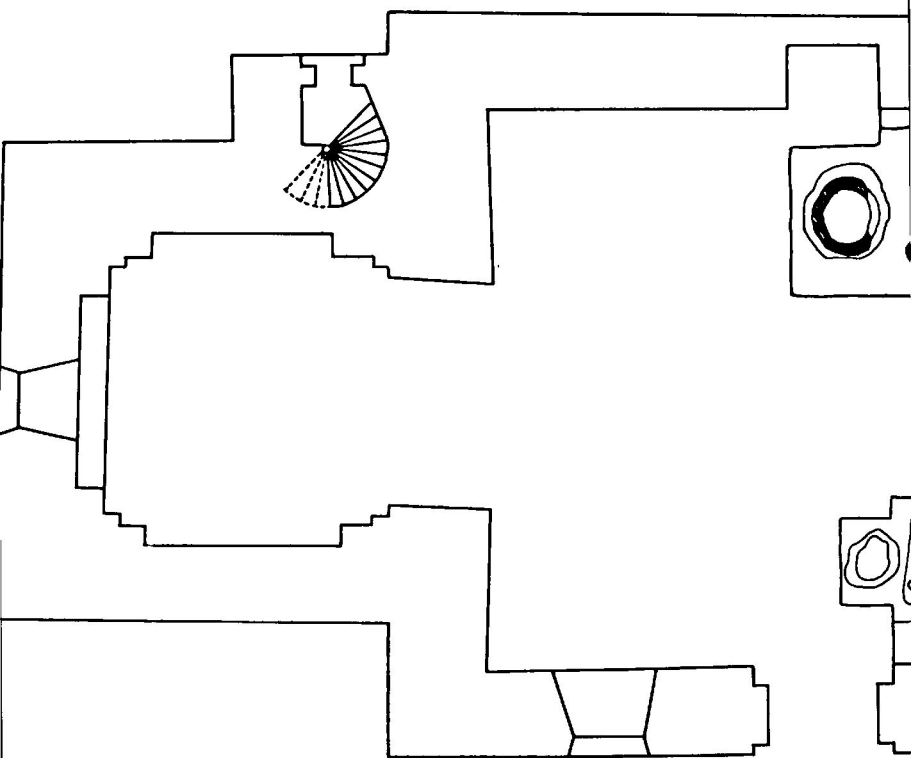
Gruben nedenunder var opbygget i to etaper. Først stod den med en fint tilglattet flade omkring sig, og derefter havde man forøget dens volumen ved at lægge en bred krans af ler på denne flade. Gruben er ikke blevet taget i brug før denne øgning, hvilket kunde bevises ved den homogene kage af blylte, som havde forseglet skellet i grubens sider mellem første og anden etape af opførelsen. (Fig. 6.) Om gruben har haft samme afslutning som den øvre, kan ikke afgøres, da dens øverste partier var fjernede. Som det kan ses heraf, betyder en glat flade omkring en grube ikke nødvendigvis, at man har grubens oprindelige volumen for sig. Kun hvis blylte-afsætningen virker intakt, eller hvis fladens kanter er rødbrændte, kan man stole på det.

Endnu en oplysning bragte Ølgod-gruberne. Der har hidtil hersket nogen tvivl om, hvorvidt man har smeltet blyet direkte i gruben, eller om man skulde have brugt digler. Der er ganske vist fundet rester af bly, en »blykalot«, i bunden af gruber, men det kunde til syvende og sidst være spild fra diglen.⁵⁾ Vanskeligere at komme uden om for tvivlere har været afsætning af blylte på grubens sider.

Hertil kan føjes endnu et argument. Da den øverste grube blev snittet igennem for at finde frem til den nederste, viste det sig, at sidernes ler, hvor som helst det var sprængt af varmen, var opfyldt af størknet bly. (Fig. 7.) Naturligvis kunde der her igen være tale om spild fra digel, hvis fænomenet kun fandtes i grubens bund og ganske overfladisk i grubens sider. Men da revner, selv højt oppe i



ØLGOD KIRKE
 ØSTER HORNE HERRED RIBE AMT
 UNDERSØGELSE AF SKIBETS GULV
 UDGRAVNINGSPLAN
 MÅL 1:50
 UDGRAVET OG MÅLT JUNI 1959
 AF MOGENS BENCARD
 TEGNET AF H.S.
 INDERSIDERNE AF SKIBETS MURE
 M. BENCARD, RESTEN AF KIRKEN EFTER
 OPM. AF RICH. AAS & ROLF GRÆE



grubens sider, var helt udfyldt med bly, er kun een forklaring mulig: gruben har rummet det smeltede bly. For at prøve denne iagttagelse blev også den ret dårligt bevarede grube i sydsiden snittet igen-



Fig. 7. Nordsidens to blysmeltegruber, den øverste snittet igennem, så kun den kvarte står tilbage. De genstande, som stikker ud af snittets sider, er størknet bly fra grubesidens revner.

nem. Her fandtes så meget størknet bly i leret, at det var næsten umuligt at komme igennem grubens sider.⁶⁾ (Fig. 8.)

De småfund, som harpningen af gulvlagene bragte for dagen, er ikke så betydelige, at det er værd at ofre mange ord på dem. To store nøgler, af

hvilke den ene muligvis er middelalderlig, kan nævnes, og desuden flere glasskår fra middelalderen, hvoraf eet var bemalet. Dette sidste bekræfter endnu en gang det forbavsende faktum, som den



Fig. 8. Snit i den sydlige blysmeltegrube. Det lyse lag ved grubens side og bund er fyldt med bly. I forgrunden prøver på blyet.

konsekvent gennemførte harpning af kirkernes gulvlag ved restaureringer har vist os, nemlig at det ikke kun har været de rigeste og fornemste kirker, som har været prydet med glasmosaikker.

Ud over dette fremkom der ved harpningen et så betragteligt antal mønter, som 171. Heriblandt må nævnes tre mønter fra 1100-tallet, nemlig en Valdemar I, som er præget i Slesvig (Hauberg 58), en hidtil ukendt variant af samme mønt, samt en Penning

fra Osnabrück fra o. 1150. (Kennepobl 25) Så gamle mønter er — som det fremgår af det af Olaf Olsen opstillede diagram⁷⁾ — yderst sjældne i de hidtidige kirkefund, og de må tages som et indicium for, at Ølgod kirke stammer fra 1100-tallet.

Desuden kan fremhæves forekomsten af hele 28 mønter fra tiden mellem 1800 og 1958. Dette store antal sene mønter er allerede blevet inddraget i diskussionen om, hvorvidt fundet af mønter i vore kirkegulve skyldes ofring eller simpelthen tab.⁸⁾ Ingen, hævdes det, vil antagelig for alvor mene, at man i så sen tid skulde finde på at ofre penge til kirken på en så formålsløs måde. Disse sene mønter må skyldes tab. Fra ældre tider, hvor for det første opkrævning af penge i kirken foregik med en større intensitet, og hvor en tabt mønt havde lettere ved at forputte sig i de ringere gulve, har man derfor næsten grund til at forvente et større antal mønter i gulvlagene.

Med dette skulle de væsentligste resultater af den arkæologiske undersøgelse af Ølgod kirke være fremlagte. Den begrænsede opgave, som kun forlangte oplysninger om lagene og eventuelt ældre bebyggelse og den deraf følgende begrænsede tid, tillod ikke en egentlig bygningsarkæologisk undersøgelse. Noget sådant, som kunde være fristende nok, måtte overlades til fremtiden.

NOTER:

- 1) Se H. K. Kristensen: Øster Horne Herred, s. 341.
- 2) Hidtil fortrinsvis i Jylland. For ganske nylig er den første sjællandske dukket op i Højby kirke ved Holbæk under museumsinspektør Olaf Olsens gravning dér.

- 3) På planen ses gruberne vestligst i de to siders udgravningsfelter. Ifølge venlig meddelelse fra fhv. førstelærer H. Øllgaard fandtes der ved afgravning af jord, som fandt sted efter min afrejse, i sydsiden endnu to gruber.
 - 4) Markeret med skravering på planen.
 - 5) Se Elna Møller: »Den middelalderlige kirke som byggeplads«, *Fortid og Nutid*, bd. 21, hft. 4, 1961, s. 266.
 - 6) Om blygruber i øvrigt kan jeg henvise til Knud J. Kroghs artikel om Nørre Nebel Kirke i dette tidsskrifts årgang 1957, s. 293 ff. Heri citerer Krogh et brev fra blystøber Hermansen, Pandrup, hvor denne skriver: »For mig er anvendelsen af sådanne gruber en ganske naturlig måde at smelte bly på.« Hermansen regner ikke med, at man har brugt digler, og både han og Elna Møller (anf. arb.) betragter det som muligt, at man har kunnet støbe plader til taget ved hjælp af gruberne.
 - 7) Se Olaf Olsen: *St. Jørgensbjerg Kirke, Arb. f. Nord. Oldk. og Hist.* 1960, s. 61.
 - 8) Se a. a. s. 60 ff.
-