

Bækkemonumentet

— en skibssætning fra vikingetid

Af Olfert Voss.

I marts 1858 blev der ved de to gravhøje, Klebæk-høje, nord for Bække by fundet en runesten.¹⁾ Den var gravet ned i jorden og lå lidt til siden for en stenrække, der udgik fra den mindste af de to høje (fig. 1-2). Den nyfundne runesten blev flyttet hen for enden af stenrækken, og både denne og de to gravhøje blev fredet, hvorefter anlægget lå helt urørt til 1957, da Nationalmuseet påbegyndte den undersøgelse, som der kort skal gøres rede for i det følgende.

Nationalmuseet er ejeren af arealet, gdr. Frode Rasmussen, Klebækgård, tak skyldig for tilladelsen til at foretage den ret omfattende undersøgelse og for megen praktisk hjælp under arbejdet. Udgravningen blev gennemført som beskæftigelsesforanstaltning med tilskud fra Arbejdsministeriet samt fra Verst-Bække kommune.

Det var meningen først at undersøge, om der var spor af flere sten i stenrækken samt at se efter, om der havde været mere end een stenrække. Den tanke var nemlig fremsat, at vi her i Bække havde rester af et V-formet vi svarende til det dr. Dyggve

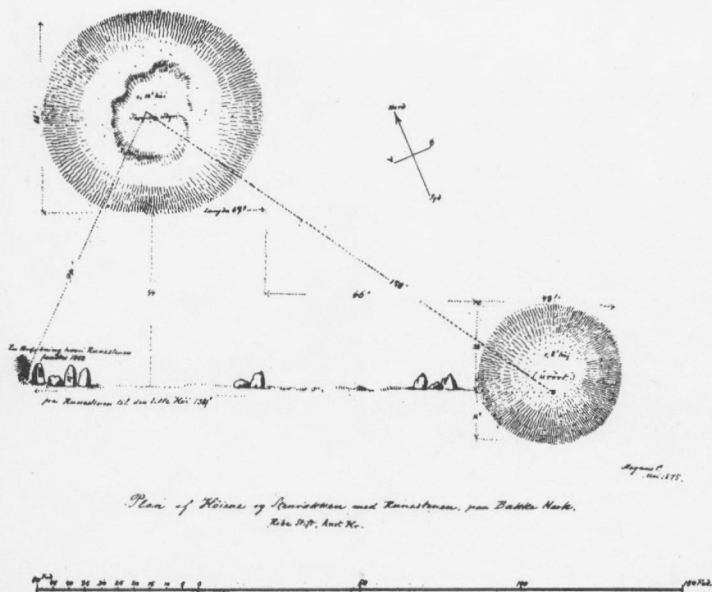


Fig. 1. Plan af højene og stenrækken med runestenen på Bække mark. Tegnet af Magnus Petersen i maj 1875.

havde konstateret ved udgravningerne i Jelling i 1940'erne.²⁾

I 1957 nåede vi at konstatere, at stenrækken med runestenen ikke oprindelig havde været lige, men dannet en bue — måske en del af en skibssætning. Når mulden var fjernet, kunne man nemlig se, hvor der oprindelig havde stået sten, enten ved et muld- eller sandfyldt hul, hvis stenen havde været gravet ned eller ved en krans af støttesten, hvis stenen ikke havde været høj nok til at kunne graves ned i undergrunden.

Efter dette opmuntrende resultat fortsattes undersøgelsen i 1958, da der blev afdækket et område på 10×45 m fra den lille høj og ud til runestenen. En plantegning af udgravningen er vist

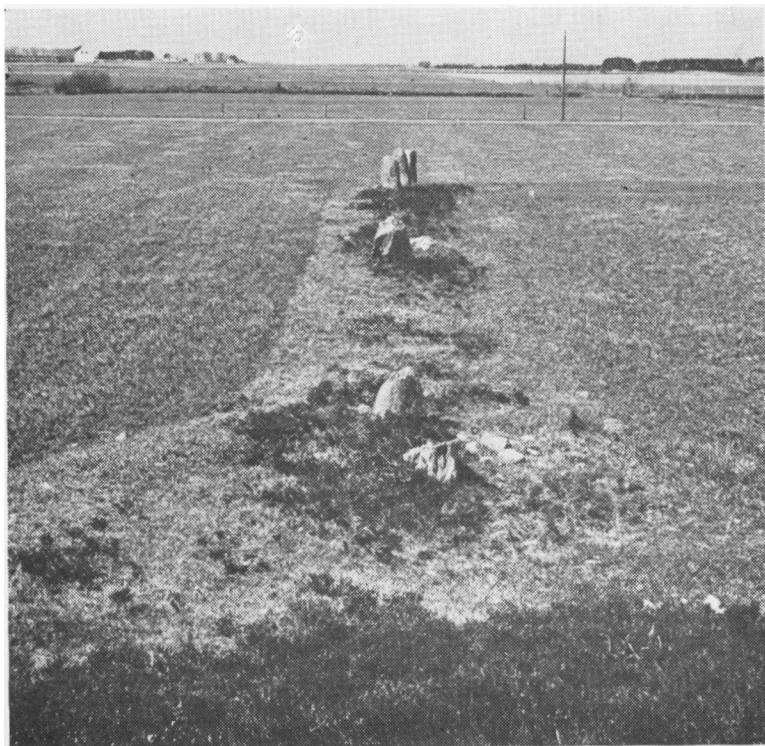


Fig. 2. Stenrækken med runestenen fotograferet fra toppen af den lille høj. o. 1930. Foto: Runearkivet, Nationalmuseet.

fig. 3, og fotografiet fig. 4 viser det afdækkede areal. I forgrunden til højre ses runestenen på den plads, hvor den blev rejst i 1859; oprindeligt har den stået lige midt i billedets allernederste kant. Bag runestenen ses to bautasten, der aldrig har været rørt, og bag dem kan følges en bue af fundamentsten, der går højre om de to sten i midten af billedet, igennem de to sten ved højen, og ender lidt til venstre for midten af højen; dette er skibssætningens ene side. Den anden side begynder i

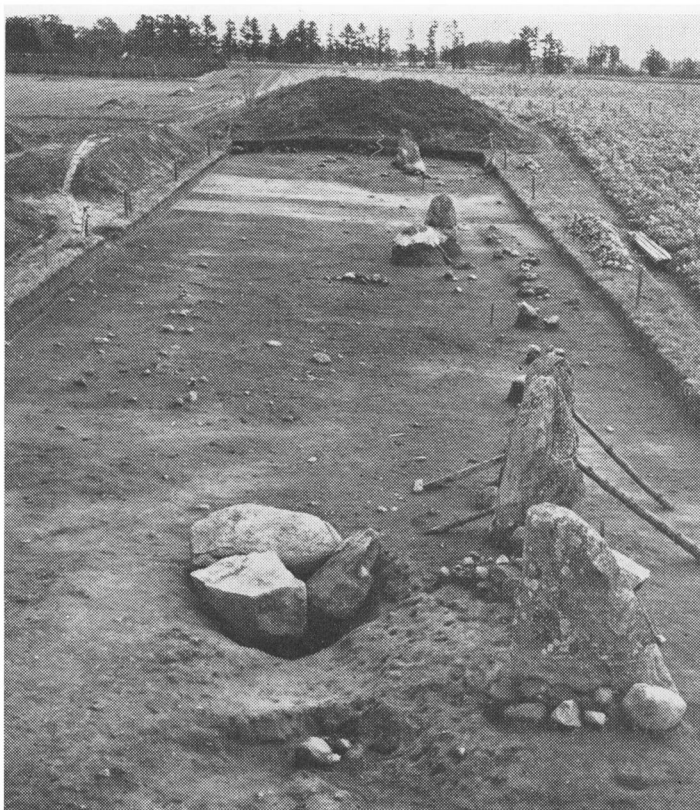


Fig. 4. Den afdækkede skibssætning set fra stævnen.

samme punkt ved den lille høj, går i en bue udad gennem en række lyse pletter, fyldskifter efter fjernede bautasten, bøjer ind og passerer umiddelbart til venstre for de tre nedgravede sten til venstre i forgrunden. Den bageste af disse sten er en bautasten, der er væltet lige ned i hullet; de to andre er brudstykker af bautastenen.

De to sten midt i billedet lige inden for skibssætningen lå løst oven på jorden, og der var ikke

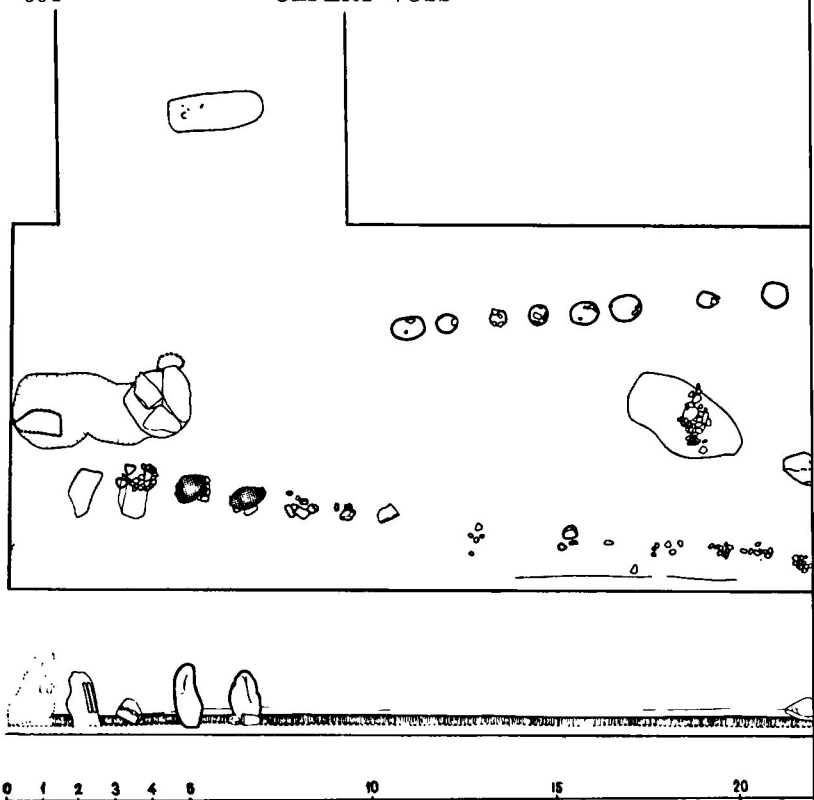
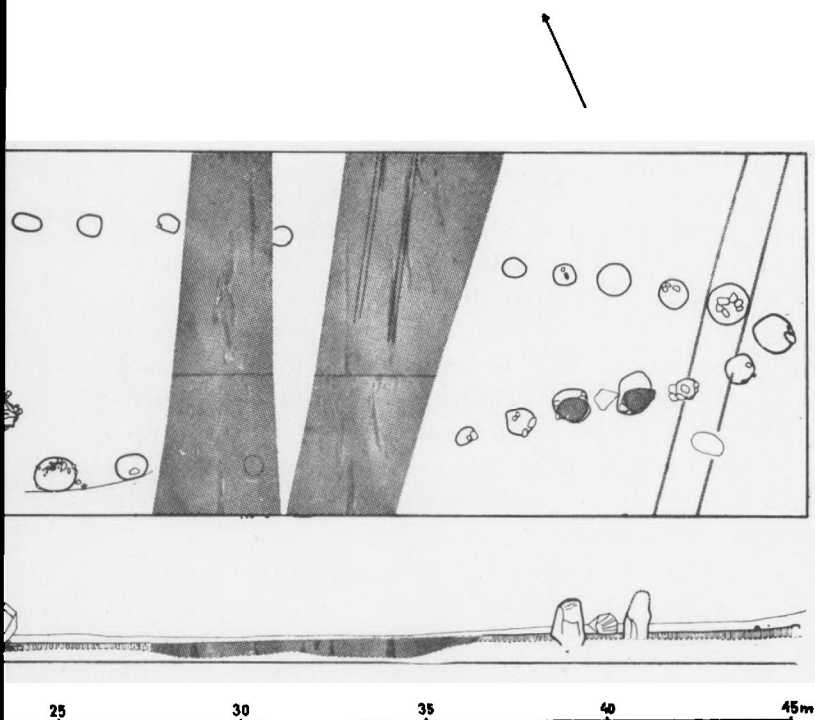


Fig. 3. Plan af den afdækkede skibssætning. Målestok ca. 1:1. Stiplede sten, der er helt urørte. Med stiplede

i tilknytning til dem nogen stenfundamenter eller nedgravninger. Stenene har sikkert stået i skibssætningen, men er flyttet i nyere tid.

Bag disse sten ses et par brede lyse striber i undergrunden; det er hjulspor, en tilsandet hulvej, som har passeret mellem højene efter, at skibssætningen er blevet ødelagt. Klebækhøjene ligger på Bække sogns højeste punkt, hvorfra der er en vid udsigt til alle sider; det er nærliggende at tæn-



00. De fire helt udfyldte sten er de eneste af skibsgården, og deres oprindelige placering er angivet.

ke sig, at disse høje har været et retningspunkt for Hærvejen, og at det er den, der efter skibssættningens ødelæggelse har passeret over ruinerne af det monument, som vel oprindelig var blevet lagt ved Hærvejen, for at det kunne blive set af mange.

Ved undersøgelsen lykkedes det at påvise spor efter næsten 35 bautasten; afstanden mellem dem har været 1,5 m, og det vil sige, at hele anlægget, der har været 45 m langt og 6,5 m bredt har be-

stået af omkring 60 rejste sten. Af de få bevarede sten kan man se, at højden ved stævnene har været næsten 2 m, medens de ved midten af skibet har været lavere, ned til $1\frac{1}{4}$ m således, at skibssætningen har fået rejstning som et rigtigt skib. Bauta-stene vender alle stenens flade side, spejlet, ind mod skibet.

Runestenen, fig. 5, er anlæggets højeste sten, og den har dannet forstavnen i skibssætningen. Indskriften lyder: REVNE OG TOBBE GJORDE DISSE KUMLER EFTER DERES MODER VIBROG.³⁾ Efter indskriften kan runestenen og dermed hele anlægget dateres til 900-tallet. Ordet kuml findes på flere runesten, og betydningen er, når det som her optræder i flertal, et mindesmærke af flere rejste bautasten⁴⁾; i dette tilfælde et gravmonument, en skibssætning som to børn har rejst som minde over deres moder.

Graven, der hører til anlægget, blev også fundet ved udgravningen; den lå lidt foran midten af skibet. Det var en jordfæstegrav med en noget uregelmæssig nedgravning, $\frac{3}{4}$ m dyb, 3 m lang og næsten 1 m bred; der var nogle enkelte lerkarskår i fylden og et lille stykke jern på bunden af graven, men ellers intet. De fundne skår kan ikke dateres nærmere end yngre jernalder, men der er ikke noget i vejen for, at de kan være fra vikingetid. Det er muligt, at graven er plyndret; ikke mindst gravens uregelmæssige form tyder på, at anlægget er forstyrret.

Foruden denne grav fandtes endnu en 6 m nord for skibssætningens vestlige ende. Det var ligeledes en jordfæstegrav; her var i vestenden bevaret dele af kraniet, og som gravgods var medgivet en lille



Fig. 5. Runestenen helt frigravet. Runeindskriften består af to lodrette linier og teksten begynder nederst til venstre. Indskriften lyder: Revne og Tobbe gjorde disse kumler efter deres moder Vibrog.

jernkniv, som efter sin form udmærket kan være fra vikingetid.

Efter afslutningen af udgravningen er det frede-
de areal blevet udvidet, og anlægget restaureret, idet
runestenen er flyttet hen i stævnen, den væltede
bautasten er blevet rejst på stedet, og ved siden
af den er rejst endnu en bautasten, som kunne
samles af to større brudstykker. På denne måde
kan man i hvert fald ved stævnen af skibssætning-
en få et rigtigt indtryk af det oprindelige anlæg



Fig. 6. Stævnen af den restaurerede skibssætning.

(fig. 6). De to løse bautastene, der lå midt i stævnens række, er blevet rejst i hver sin side af skibssætningen, og endelig er alle de manglende bautastens plads blevet markeret af sten, som blot rager ca. $\frac{1}{4}$ m op over jorden.

Skibssætningerne findes i ret stort tal i hele Skandinavien⁵⁾, hvor vi har dem dels i yngre bronzealder og dels i vikingetid. I sidstnævnte periode optræder der to typer; den ene er som regel 10—20 m lang og bygget af kampesten⁶⁾, den anden type, der kunne kaldes den monumentale, er 20-90 m lang og dannet af rejste bautastene, der tager til i størrelse ud mod stævnene. Skibssætningen ved Bække, der med sine 45 meters længde er Jyllands største bevarede skibssætning, er et smukt eksempel på denne type, som i Danmark ellers kun findes ved Lejre på Sjælland og ved Glavendrup på Fyn. Denne sidste svarer ret nøje til anlægget i Bække; den har samme orientering, NVN-SSØ,

den har været o. 60 m lang og den har haft en runesten som stævnsten — forøvrigt den af de danske runesten, der har den længste indskrift, ialt 210 runetegn. Også dette anlæg er undersøgt og restaureret i 1958⁷).

Skibssætningerne er som nævnt gravmonumenter, og også på Glavendrup-runestenen bruges betegnelsen kumler, mindesmærke, for hele anlægget; ordet skib, som også kendes fra runeindskrifter, bruges ikke. Måske er det kun os, der synes, at disse monumenter ligner skibe, og i hvert fald mangler vi stadig et bevis for, at de mennesker, som lod stenene rejse, ville lave et monument, der skulle ligne et skib. Forestillingen om, at skibssætningerne skulle være dødsskibe på vej mod Valhal hviler således på et meget spinkelt grundlag.

Det var teorien om det V-formede vi, der satte gang i undersøgelsen af Bækkemonumentet — resultatet blev en skibssætning. Det V-formede vi i Jelling kunne måske være den ene halvdel af en virkelig stor skibssætning.

Ved skibssætningens agterstævn ligger der både i Bække og i Glavendrup en mindre gravhøj. Glavendrup-højen blev undersøgt i 1892 og 1958, den er 13-14 m i diam. og indeholdt grave fra ældre og yngre bronzealder. Gravhøjen i Bække blev fuldstændig undersøgt i 1958, og også den indeholdt kun grave fra ældre og yngre bronzealder. Det er altså en regulær bronzealderhøj som man i vikingetiden har brugt som udgangspunkt for skibssætningen og sikkert for at anlægget skulle virke endnu mere monumentalt.

NOTER

- 1) De nærmere fundomstændigheder og mundtlig overlevering om fundet og om Klebækhøje, se J. Kvist: Bække sogn. 1936, side 41 ff og side 82 ff.
 - 2) Ejnar Dyggve: Jelling Kongehøje. Udgravningen 1941. Fra Nationalmuseets Arbejdsmark 1943.
Ejnar Dyggve: La fouille par le Musée National Danois du tertre royal sud à Jelling en 1941. Acta Archaeologica 13, 1942.
 - 3) Lis Jacobsen & Erik Moltke: Danmarks Runeindskrifter. 1942. Bække -st. 2, sp. 55.
 - 4) Karl Martin Nielsen: Kuml. Kuml 1953.
 - 5) H. C. Broholm: Skibssætninger i Danmark. Fra Nationalmuseets Arbejdsmark 1937, side 11-26.
 - 6) Denne type er bedst repræsenteret på Lindholm-høje gravpladsen ved Nørresundby. Thorkild Ramskou: Lindholm, en gravplads fra yngre jernalder. Fra Nationalmuseets Arbejdsmark 1954.
 - 7) Erling Albrechtsen: Runemonumentet ved Glavendrup. Fynske Minder 1958, side 83-96.
-