

sans, når det gjaldt ny kilder, hans umådelige viden og utrættelige myreflid var imponerende, ja overvældende. Gennem et langt liv — han døde nær de 90 — har han produceret et væld af bøger og afhandlinger. Da han i 1950 sendte mig en fortegnelse, udarbejdet af P. Christensen, Try, omfattede den 470 arbejder, foruden hans mange bidrag til Traps »Danmark« og flere tusinde artikler i mangfoldige ugeblade og aviser i Danmark og Norge. Og tallet er senere forøget. Han fortsatte, til døden satte punktum. Både bøger og artikler fra hans hånd er blevet trykt efter hans død.

Til fra Ribe Amt har han skrevet to bidrag, nemlig gengivet og kommenteret to bryllupsviser. Den ene til Ribeapotekeren Hieronimus Carstensen's bryllup med Elisabeth Føg i Hvidding 1748 (i årbog 1908) og den anden til præsten Casten Christophersen Aals bryllup med Mette Laugesdatter Fanøe i Allerup præstegård 1699 i årbog 1915. — Også på vore kanter vil Carl Klitgaard blive mindet i ærbødighed og taknemlighed.

H. K. K.

Hugo Matthiessen

1881—1957.

Museumsinspektør Hugo Matthiessen nåede at blive sin tids mest læste danske kulturhistoriker. Hans bog Hærvejen er endog kommet i fire oplag og vil fortsat læses som et klassisk værk.

Matthiessen er født i Fredericia, blev student 1901, mag. art. 1906, ansat ved Nationalmuseets 2. afdeling 1910, var dets embedsmand til 1949 og blev som sådan kendt med hele det danske land. Han har med sine forskerøjne og sit kamera gennemvandret vore gamle byer og herregårde til de-

res intimeste kroge, og han har foretaget udgravninger og undersøgelser, også i vort amt. Samme år han knyttedes til Nationalmuseet, kom hans første bog Bøddel og Galgefugl, et videnskabeligt arbejde, skrevet med en kunstners hånd og sjæl! Og således blev alle hans følgende arbejder. De var ikke blot fælles om omslagets tre røde linjer, men havde samme særprægede enhed, grundighed, elegante stil — og var beåndet af mesteren.

Stort set kan man vel dele hans produktion i byhistoriske arbejder og »friluftsbøger«. Til første gruppe hører foruden de nævnte: Fredericia, Natten, Gamle Gader, De kagstrøgne, Torv og Hærstræde, Københavnske Gader, Middelalderlige Byer samt Fæstning og Fristed. Bøgerne fra det åbne land begynder med Hærvejen og fortsættes med Viborg-Veje, Limfjorden, Den sorte Jyde og Det gamle Land, mens Snapstinget og En Greve er noget for sig og giver en vrimmel af portrætter. Desuden har han været medarbejder ved en række store værker og har skrevet en mængde artikler. Hans naturglæde finder man allerede i hans første artikler, offentliggjort i hans ungdom. Hans kærlighed til den fædrene jord, forbundet med hans nationale følelse var dyb og ægte. Da vi engang kørte, ad omveje, mod hans kære Ribe, nåede vi et lille bakkedrag. »Skal vi ikke standse lidt«, udbrød Matthiessen, »for ret at se, hvor det er skønt!« Og så nød vi synet af det vide land, hvor morgensolen fik de sidste tågerester til at fly, og hvor domkirken hævede sin kæmpekrop i den fjerne dis. Men da han engang under besættelsen gæstede mig, og jeg foreslog en lille tur ud i landet, sagde han bevæget: »Åh, Kristensen, jeg kan ikke holde ud at se, hvordan de skænder vort skønne land!« Vi var i randen

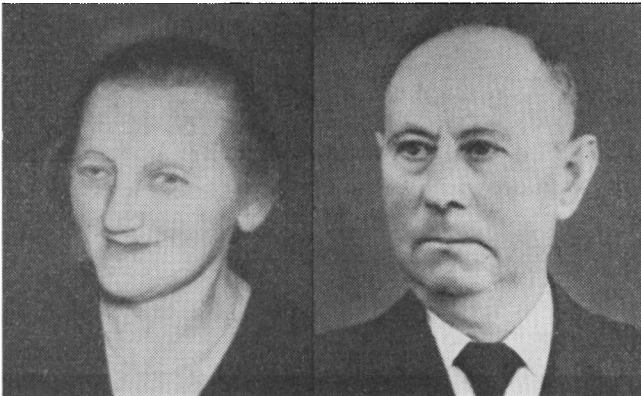
af Rommels »vestvold« med dens pansergrave, bunkers og pigtrådsspærringer.

Vor årbog har ikke direkte bragt artikler af ham, men i betydelig grad har hans forskning omfattet Ribe amts historie. Gennem sine arbejder om Ribe i Daniel Bruhns Danmark, i den store fortsættelse af Kinch, i Gamle Huse i Ribe og spredt omkring i flere af hans bøger og afhandlinger finder vi bidrag til Ribes historie, i Lindberg Niensens Vardebog og i min Øster Horne Herred har vi benyttet hans fotografier.

Ikke underligt, at han er kendt og elsket i Ribe by. Personlig står jeg i taknemlighedsgæld til ham for råd, hjælp og opmuntring. Æret være hans minde!

H. K. K.

Kirstine og Thomas Thomsens (Mølhedes) mindelegat



Bestyrelsen for Historisk Samfund for Ribe Amt har fået meddelelse om, at samfundet bliver skænket et legat, stort 10.000 kr. ved testamente, oprettet

af Kirstine Thomsen, fhv. gårdejer Thomas L. Thomsens enke i Skjedsbøl, Lunde sogn. Boet er dog endnu ikke afsluttet.

Thomas L. Thomsen, i daglig tale kaldet Thomas Mølhede efter sin fødegård og forøvrigt også efter sin fader, der ligeledes havde tilnavnet Mølhede, er født den 28. sept. 1879. Hans forældre var gård-ejer Jens L. Thomsen og hustru Mette Pallesen. Forældrene overtog Mølhede ved deres Bryllup, men ellers stammede de begge fra Horne sogn, hvor de tilhørte kendte slægter.

Fru Thomsens pigenavn er Kirstine Marie Vad. Hun er født i Skjedsbøl 17. aug. 1886, datter af gårdejer Søren Vad-Sørensen og hustru Karen Jensen. Hendes farmoder, Christiane Sørensen, var søster til den bekendte handelsmand og legatstifter Chr. Vad på Vadgården i Nr. Nebel sogn (se Fra Ribe Amt 1921, 405-32). Vadgården har slægten haft tilbage til 1680erne. Hendes øvrige bedsteforældre tilhører Lundeslægter.

Thomas Thomsen og Kirstine blev gift 18. okt. 1910 og overtog en ny ejendom, udskilt fra Krstines fødegård. Denne ejendom drev de mønsterværdigt med stor flid og påpasselighed. Både ude og inde herskede orden og akkuratesse. Det var derfor også ret naturligt, at Thomas Thomsen blev indvalgt i bestyrelsen for den stedlige landboforening, ligesom han i to perioder var medlem af Lunde sogneråd, hvor han navnlig virkede for at forbedre vejene. I deres ungdom havde de begge været på højskole. Ikke blot knyttedes derved et venskab med nogle højskolekammerater, som holdt livet igennem, men de modtog der indtryk, som de levede videre på, så de begge var stadige deltagere i folkelige og kirkelige møder, og ved Kirstine Thomsens

jordefærd blev det sagt, at hun var sognets flittigste kirkegænger. De var også flittige læsere og var i mange år trofaste medlemmer af Historisk Samfund. I 1947 solgte de gården og byggede et smukt hus uden for Lunde Kirkeby, men på Skjedsbøls grund, for der at nyde deres otium. Det var dog ikke længe, Thomas Thomsen fik lov at leve i det nye hjem, idet han døde 3. marts 1949.

Da Kirstine Thomsens sidste sygdom meldte sig, besluttede hun, da ægteskabet havde været barnløst, at oprette testamente, hvorved hun bortskænkede flere betydelige beløb, såvel til nogle søskendes børn som til flere institutioner, nemlig til følgende: »Kristelig Forening til Børneforsorg«, »Porto Novo Missionen«, som ægteparret også havde støttet gennem mange år, og »Historisk Samfund for Ribe Amt«. Hver af disse institutioner fik 10.000 kr. Desuden fik »Kiropraktisk Landsforening« 5.000 kr. Gaverne er mindelegater med kapitalen anbragt i Overformynderiet, så kun renterne udbetales til vedkommende institutions drift. Efter legaternes udredelse deles resten af formuen mellem arvingerne efter lovgivningens almindelige regler.

Kirstine Thomsen døde 1. sept. 1957.

Da legatet hvert år opføres i vort regnskab, vil mindet om giveren og hendes mand på den måde blive bevaret til sene slægter.

Den smukke gave modtager samfundets bestyrelse med tak, og den vil hos samfundets medlemmer vække taknemlighed og ærbødighed for giveren.

H. K. Kristensen.
