

# Arkæologiske undersøgelser i Nørre Nebel kirke

*Af Knud J. Krogh.*

---

Nationalmuseet anmodede mig i juni 1956 om at varetage de arkæologiske undersøgelser i forbindelse med den under ledelse af arkitekterne Rolf Graae og Richard Aas igangværende restaurering af Nørre Nebel kirke.

Som et led i denne restaurering var det nødvendigt at fjerne en del af skibets og korets gulvfyld, og Nationalmuseet ønskede derfor fylden undersøgt for løsfund.

På daværende tidspunkt aftjente jeg civil værnepligt i Oksbøl. Indenrigsministeriet og lejrchef Knud E. Olsen tillod, at jeg for en tid måtte forlægge min arbejdsplads til Nørre Nebel kirke, og at yderligere to civile værnepligtige måtte deltage i undersøgelsesarbejdet.

Nørre Nebel kirke, der ligger i Vester Horne herred, består af skib, kor, der er en smule smallere end skibet, i vest tårn med trappehus og foran syddøren våbenhus.

## UNDERSØGELSE AF SKIBETS OG KORETS GULVFYLD

Gulvfylden blev undersøgt for løsfund ved harpning gennem to vuggesold med fintmasket net. For

tilfredsstillende at kunne angive, hvor i kirken de forskellige fund blev gjort, inddeltes kirkens gulvareal i kvadrater på  $2 \times 2$  meter. Kvadraterne betegnedes med numre. Skibets nummerering går



Fig. 1. Nr. Nebel kirke (M. Mackeprang, 1909).

fra 1 til 30, korets fra 31 til 48. Såvel skibets som korets nummerering begynder i det sydøstlige hjørne og bevæger sig mod vest. Kvadratnettet er indtegnet på grundplanen (fig. 2). Gulvfylden, som overalt fandtes tør og således ideel for harpning, blev afgravet i lag på 3—4 centimeters tykkelse over et større areal ad gangen. Dog var der aldrig samtidigt på nogle af soldene jord fra mere end et kvadrat.

Det bør nævnes, at den i forbindelse med kirkens restaurering afbankede vægpuds blev fjernet, forinden trægulvet blev brudt op, således at gulvfylden ikke blev opblandet med disse materialer.

Den i det følgende anvendte nul-linie svarer til

overfladeniveauet af trægulvet, som blev fjernet, umiddelbart inden undersøgelsen påbegyndtes (fig. 3).

*Skibets gulvfyld.* Undersøgelsen af skibets gulvfyld fandt sted i juli 1956. De deltagende var ingeniør Villiam Christensen, lærer Vagn Aage Sørensen og undertegnede.

Det fremgår af grundplanen (fig. 2) i hvilke arealer undersøgelse var umuliggjort. Kvadraterne 5, 6 og den sydlige del af kvadrat 11 indeholdes i fuld udstrækning i disse arealer. I første række har anlæggelsen af en varmekanal forringet gulvets arkæologiske værdi. Den undersøgte gulvfyld bestod af sandblandet jord indeholdende en del småsten og bygningsaffald (skælkalkmørtel og teglstensbrokker). For omkring fyre år siden var skibets trægulv stærkt angrebet af svamp, og en stor del af gulvbrædderne måtte fornyes. Ved den lejlighed fjernedes en del af skibets gulvfyld, idet man som led i bestræbelserne for at undgå nye svampeangreb afgravede størsteparten af gulvfylden i følgende kvadrater eller dele deraf: 12's vestlige halvdel, 13, 14, 15 (for de forannævnte kvadraters vedkommende drejer det sig om de dele, som er beliggende nord for varmekanalen), 16's nordøstlige hjørne, 22's vestlige halvdel, 23, 24, 25 og 26's østlige halvdel. Den fjernede gulvfyld fandtes erstattet af et afretningslag af havsand, som enkelte steder var blevet opblandet med ældre fyld.

Under et ca. 20 cm tykt fyldlag var de naturlige jordlag, der udviser en hedeprofil med mor, sand og al, bevaret i kvadraterne 2 (vestlige halvdel), 3, 4, 22 (vestlige halvdel), 23, 24, 25 samt i de dele af kvadraterne 11, 12, 13 og 14, som ikke optages af varmekanalen.

Ved en gennemgang af de naturlige jordlags overflade fandtes langs skibets nordmur fire pælehuller og en mindre nedgravning. Pælehullerne og nedgravningen, der på grundplanen (fig. 2) er betegnet med bogstaverne F, G, H, I og K, var ikke særlig dybe; i et par af pælehullerne var der teglstensbrokker.

Kvadrat 1 og den østlige halvdel af kvadrat 2 samt kvadrat 21 og kvadrat 26's østlige halvdel er i nyere tid blevet omgravet i større dybde i forbindelse med anlæg af fundamenter til henholdsvis prædikestol og kakkelovn.

Kvadraterne 15 og 16 var omgravet til en dybde af 90 til 110 cm; ved harpningen viste der sig en stor del knoglerester, og man må formode, at en begravelse har fundet sted her.

Kvadraterne 8, 9, 10, 18, 19, 20, 28, 29 og 30 var omrodet i betydelig dybde. Der fandtes en stor mængde skeletdele,

som må hidrøre fra begravelser; en del af disse begravelser kan være foretaget, inden vestforlængelsen, som senere skal omtales, er blevet bygget, idet størstedelen af området indtil da har ligget uden for kirken.

Hvor de naturlige jordlags overflade ikke var bevaret, kunne en klar tilkendegivelse af, hvornår tilstrækkelig jord var harpet, ikke fås. Et fyldlag på 50 til 70 cm blev undersøgt; den underliggende fyld indeholdt ikke løsfund af værdi.

I kvadrat 4 blev der målt en profil af sydmurens syld og de i nord tilgrænsende naturlige jordlag (fig. 3, snit ab). Syldgrøften er ikke gravet helt ned til allagets overflade; et tyndt lang sand er bibeholdt. Allaget fandtes hårdt og vanskelig gennemtrængeligt. Sylden består af rå marksten i sandblandet jord. Iagttagelsesforholdene på stedet var ikke de bedste, men det var dog muligt at danne sig et indtryk af, hvorledes sylden var lavet, idet jorden mellem syldstenene udviste en lagdeling. Først er et lag sten væltet i den gravede grøft. Dernæst et jordlag. Så sten igen; og således har man fortsat, til man nåede jordoverfladens niveau. Som det fremgår af linien x (fig. 2), der angiver forløbet af nedgravningen til syldgrøften og syldens nordlige begrænsning, strækker sydmurens syld sig et anseligt stykke ind i skibet. Nordmurens syld er opbygget som sydmurens (fig. 3, snit cd). Sylden under vestforlængelsens mure var meget medtaget af nedgravninger; den bestod af håndstore marksten i sandblandet jord indeholdende bygningsaffald.

I kvadrat 24's nordvestlige hjørne fandtes et lerlag, som må formodes at være en rest af lergulv (fig. 2). Leret var magert og synes ikke at være lagdelt. Som det ses på snit cd (fig. 3), ligger lerlaget umiddelbart over syldstenene. Der fandtes en smule skælkalk under lerlaget.

Ved den oprindelige norddør fandtes nogle stærkt rødbrændte lerstykker indeholdende bly i strimler. Nogle af lerstykkerne havde på den ene side en grålig belægning, og i et af dem sad fastbrændt et stykke trækul; i et andet var der et strå. Disse lerstykker må stamme fra en (smelte)grube. Stykkernes placering og udseende berettiger en sådan antagelse. På grundplanen er gruberesterne betegnet A. Da jorden omkring lerstykkerne blev harpet, viste der sig store mængder af blyklatter



med et slaggelignende udseende og en del trækul.

Under afgravningen af gulvfyld viste der sig endvidere en nord-syd gående syld og fire lerforede gruber.

Den nord-syd gående syld, hvis placering og bredde fremgår af grundplanen (fig. 2), fandtes i det store og hele velbevaret. Sylden er opbygget som den ovenfor beskrevne form for syld, og de anvendte sten er af samme størrelsesorden. Ved gravningen af denne syldgrøft er man ikke, som ved syldgrøfterne under skibets langmure standset ved allaget, men er gået betydelig længere ned (146,5 cm under nul-linien). Dette forhold skyldes måske, at allaget her er ganske tyndt og let gennemtrængeligt. Sylden må have båret en oprindelig vestmur. Denne antagelse støttes af de observerede skel i skibets langmure (side 317 og 318).

De fire gruber blev fundet i kvadraterne 27 og 28 i umiddelbar nærhed af skibets vestligste norddør. Samtlige gruber var placeret på den ovenfor beskrevne nord-syd gående syld. På grundplanen (fig. 2) er gruberne betegnet med bogstaverne B, C, D og E.

I tilknytning til fig. 4, 5 og 6 skal gives en beskrivelse af de enkelte gruber. Dimensioner og niveauer fremgår af fig. 4 og vil ikke blive omtalt.

Grube B. Grube B, der var velbevaret, fandtes fyldt med blyklatter med slaggelignende udseende og trækul. For at undgå beskadigelser af gruberne blev de ikke gennemskåret, dog blev der, da grube E som nævnt nedenfor blev fjernet, mulighed for at undersøge opbygningen af grube B uden at beskadige denne nævneværdig. Blandt andet blev der lejlighed til at frigra ve et snit, som ses på fig. 6. Det ser ud til, at man har begyndt opbygningen

af gruben med at grave et hul i grunden, — og her må det have været nødvendigt at fjerne en del sten fra den nord-syd gående syld. Hullet er så blevet fyldt med gulligt sand (ved snittet opnår sandla-



Fig. 5. Gruberne B (med tændstikæske), C (markeret med en række tændstikker), D (oven i C) og E, set fra vest.

get en tykkelse af 30 cm), og i dette sand har man formet gruben i den ønskede størrelse, hvorefter en beklædning med ler er foretaget. Det anvendte ler er ret magert. Som det ses, fortsætter lerlaget ud over grubens kant, idet det flader ud og danner et »gulv« omkring gruben. Ved snittet, hvor lerlaget har en drøjde på 4—5 cm, udviser det en lagdeling. På grubens væg og en smule ud over kanten findes på lerlaget, der her er stærkt rødbrændt, en grålig belægning. Belægningens udstrækning er vist på fig. 4, hvor også det omtalte »lergulv« er indtegnet. »Lergulvet«, der adskillige steder er rødbrændt, er meget fast og bærer iøvrigt tyde-

lige spor af færdsel. Vest for grube B, hvor lerlagets udstrækning er af en ret anselig størrelse, fandtes i laget fire pindehuller, som på fig. 4 er betegnet med numrene 1, 2, 3 og 4. Pindehullerne



Fig. 6. Snit ved grube B.

indeholdt delvis forrådnede træ. Regnet fra lerlagets overflade var dybden af hul nr. 4 16 cm. De tre andre hullers dybde kunne ikke måles pålideligt, men var tilsyneladende af samme størrelsesorden.

Grube C. Der var på grund af grube D's placering i grube C ikke mulighed for at undersøge sidstnævnte grube tilfredsstillende. Grube C har i lighed med Grube B en lerforing (magert ler), der flader ud omkring gruben. Gruben tegnede sig efter afdækningen som en rød cirkelstrib, der på fig. 5 er markeret med en række tændstikker. Den røde cirkelstrib er en følge af en kraftigt opvarmning af leret. Cirkelstribens indre begrænsning (grubens væg), der stod som en mørkerød streg,

hvis farve var af en vekslende intensitet, forløb omtrent jævnt, hvorimod dens ydre begrænsning havde et ujævnt, tildels flammeth forløb, så stribens bredde varierede fra 0,5 til 2,0 cm. Der var ved cirkelstribens indre begrænsning ikke noget tegn på en grålig belægning i lighed med den under grube B omtalte. En lille nedgravning i sandlaget, som sammen med grube D fylder gruben, viste, at der heller ikke længere nede på grubens væg var en sådan belægning. Derimod konstateredes et tyndt lag af grålig-hvid aske på grubevæggen, der her kun var svagt rødbrændt, nærmest gulrød. Bly eller blyslugger er ikke konstateret i gruben. Grubens øvre afslutning, kanten, står skarpt og ikke afrundet som B's. Grubens kant-niveau svarer til grube B's. Formen og dybden synes også at være meget lig B's; måske er grube C knap så dyb som B.

Grube D. (Det fundne, der her omtales som grube D, må formodes at være den nederste del af en grube.) Sandet, som fylder grube C, kan være et led i grube D's opbygning. Det er nærliggende at sammenligne med den omtalte »sandpakning« ved grube B. Grubens indhold er som grube B's: blyklatter med slaggelignende udseende og trækul. Også her findes på grubens stærkt rødbrændte ler-væg en grålig belægning af samme karakter som belægningen på grube B's væg. Leret, der er anvendt ved grubens opbygning, er ret magert.

Grube E. Grube E, der var velbevaret, indeholdt overvejende aske og trækul. Der synes overhovedet ikke at være bly i den karakteristiske prøve, som blev udtaget til Nationalmuseet. Det fremgår til dels af fig. 4, hvorledes indholdet var koncentreret i gruben. Grubens væg af magert ler var rød-

brændt. Den røde farves intensitet er varierende, og flere steder er grubevæggen kun svagt rødlig. På grubevæggen et tyndt lag af grålig-hvid aske. Grubens øverste kant stod skarpt. På fig. 5 ses, hvorledes grube E er bygget oven på »lergulvet« ved grube B.

Den højtliggende grube E kunne desværre ikke undgå at blive ødelagt ved indlæggelsen af det nye gulv, og gruben blev derfor overladt til Varde museum. Gruberne B, C og D blev tildækket med fyldjord. De er så lavtliggende, at de skulle kunne få lov at henligge uberørte.

Det er nærliggende at antage, at gruberne A, B, C, D og E har været benyttet ved fremstillingen af tagbly eller rudebly. De omtalte blyforekomster foranlediger i første række antagelsen. Pindehullerne i lerlaget omkring grube B kan have forbindelse med grubernes funktion.<sup>1)</sup>

Som det fremgår af beskrivelserne af gruberne, er der lighedspunkter mellem gruberne B og D og mellem gruberne C og E. Såvel B som D har en grålig belægning på grubevæggen, der for begges vedkommende er stærkt rødbrændt, og de to grubers indhold er ens. (Grube B's kant står afrundet; grundet på grube D's slette bevaringstilstand er det ikke muligt at fastslå, om der også på dette punkt har været lighed mellem B og D.) Gruberne C og E synes at være uden blyindhold, og begge har de vægge, der er mindre rødbrændte end B's og D's. På såvel C's som E's væg ligger et grålig-hvidt askelag, og begge har de en øvre afslutning, der står forholdsvis skarpt.

Der kan måske være en sammenhæng mellem gruberne parvis. Grube B og grube C ligger om-

trent i samme niveau, og gruberne D's og E's niveauer synes også at have været omtrent ens.

Fragmenterne af grube A's lervæg svarer til lervæggen i gruberne B og D.

Det er værd at bemærke, at såvel grube A som gruberne B, C, D og E fandtes placeret i umiddelbar nærhed af en dør. A ved den oprindelige norddør; de øvrige ved den vestligere og nyere norddør. Det er sikkert praktiske hensyn, der har været afgørende for denne placering.

Grube A's placering ud for den ældste norddør kan tyde på, at gruben er fra romansk tid, eftersom der er en norddør i vestforlængelsen.<sup>2)</sup> Har gruben været anvendt ved fremstilling af blyplader til tagafdækning, tør man måske formode, at kirken allerede i romansk tid — måske oprindeligt — har været blytækt.

*Korets gulvfyld.* Gulvfylden i koret blev undersøgt i juli/august 1956 af Villiam Christensen, ingeniør Bendiks Skov Petersen, som afløste Vagn Aage Sørensen og undertegnede.

Fylden østligst i koret var dog ikke tilgængelig for undersøgelse i ovennævnte tidsrum, idet der omkring kirkens altertavle var bygget en kasse, som i forbindelse med en rest af trægulvet dækkede fyldjorden i kvadraterne 31, 32, 37, 38, 43 og 44. Senere blev der lejlighed til delvis at undersøge dette område. Undersøgelsen blev foretaget af Villiam Christensen og Bendiks Skov Petersen i november 1956. Dette sidste undersøgelsesarbejde var forbundet med vanskeligheder, idet kun trægulvsresten blev fjernet. Kassen kunne først fjernes på et så fremskredet tidspunkt, at mulighed for undersøgelse af gulvfylden derunder ikke længere var til stede. Kassen var hævet en smule over fyldjorden, og man har i så vid udstrækning som forsvarligt arbejdet sig ind under den. Vestligst i koret hindrede varmekanalen undersøgelse.

Den gennemharpede jord var stærkt sandblandet og løs. Østligst var sandindholdet overvejende, og der syntes at være en smule ler i fylden. Der var ikke fyldskifter at se. Indholdet af muraffald, skælkalkmørtel og teglstensbrokker, var stort især øverst i fylden.

Østligst lå spredt i fyldjorden cirka en halv kubikmeter rå marksten. På mange af stenene sad skælkalkmørtel, og i enkelte tilfælde var de sammenhængende to og to.

Nogle få små stykker trækul fandtes i gulvfylden i korets østlige trediedel. Ingen af træstykkerne opnåede dimensioner over 2 cm.

Drøjden af det gennemharpede fyldlag var fra 30 cm i vest stigende til ca. 50 cm i øst. Korets undergrund var omrodet i temmelig stor dybde, og de naturlige jordlag nåede kun et enkelt sted det niveau, i hvilket afgravning og harpning af gulvfyld blev indstillet. At harpning ikke er fortsat under dette niveau, skyldes i første række, at fylden i store dele af koret ændrede karakter netop i dette niveau. (Det var for eksempel her, de nedenfor omtalte fyldskifter vestligst i koret kom til syne.) Stort set var fyldjorden herunder mere fast og mørk. Der blev adskillige steder i koret taget prøver af den underliggende jord, men fundene i afharpningen var få og værdiløse.

I kvadrat 31 fandtes en stump af en 2,5 cm tyk grønglasseret teglstensflise.

Overalt i gulvfylden og især i kvadraterne 33, 34, 39, 40, 45 og 46 lå forrådnede træstykker. De største træstykker var ca. 30 cm lange.

Nordligst i kvadrat 33 fandtes et af råd stærkt beskadiget træstykke af dimensionerne  $24 \times 9 - 9,5 \times 6$  cm og med taphul og notrille. Noten løber over taphullet, og den ene side af noten falder sammen med taphullets ene side. Ved taphullet er træstykket gennemboet, og det er nærliggende at antage, at den samling, taphullet har været led i, har været forsynet med en nagle. Taphullets bund og sider var dækket af et tyndt lag skælkalk. Træstykket, der blev indsendt til Nationalmuseet, er efter endt undersøgelse og opmåling kasseret.

Ved afgravning af gulvfyld åfdækkedes forskellige fundgenstande, som til dels hvilede i det niveau, i hvilket afgravning af fyldjord blev indstillet. På grundplanen (fig. 2), der viser koret, som det fremtrådte efter fjernelsen af den gennemharpede fyldjord, er fundene betegnet med numrene

1 til 19. (Sml. fig. 7). I det følgende skal disse fund omtales.

Omtrent midt i koret lå i retning øst-vest en planke af egetræ(2) (fig. 8); østenden af planken



Fig. 7. Koret set mod øst. Den gennemharpede fyldjord fjernet.

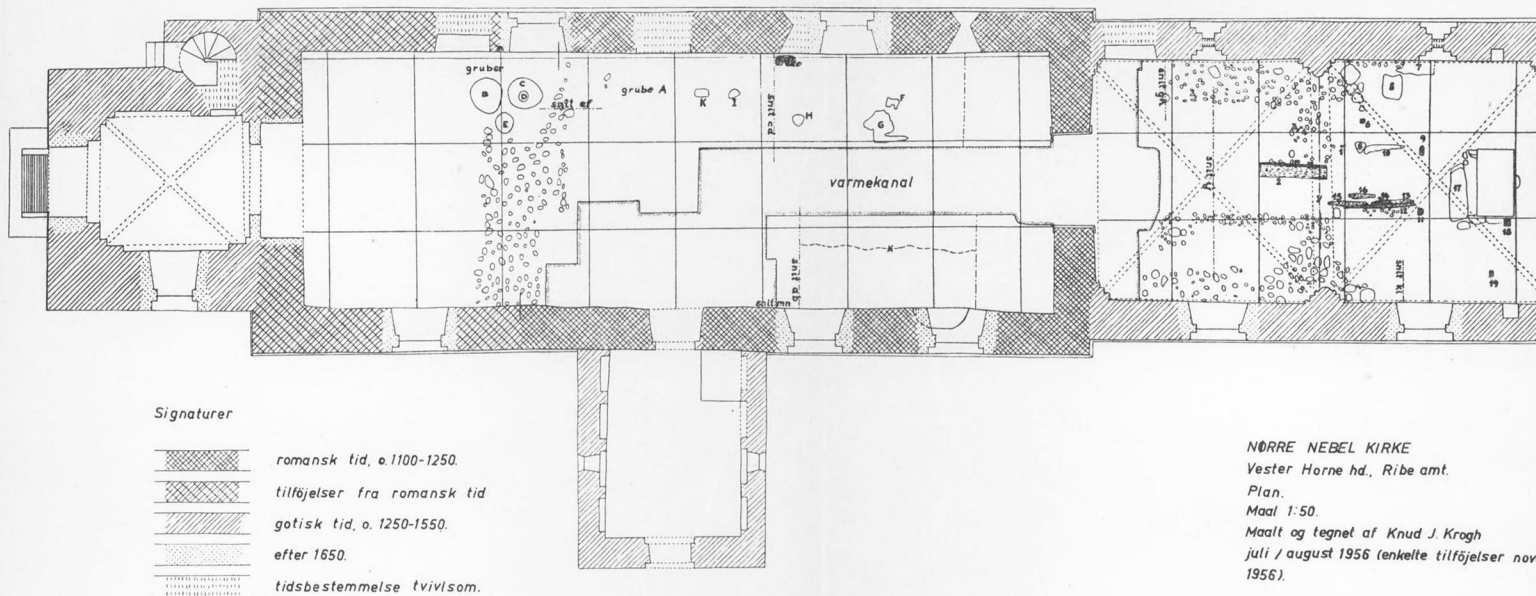
var 36 cm under nul-linien. Planken, der er ca. 155 cm lang, 33 cm bred og 7—8 cm tyk, har en notrille i den ene side og en fals i den anden. Ved falsen er der huller; i nogle af hullerne sidder der trænegler, og det må formodes, at planken er en hjørnestolpe. Nær den ene ende er der i plankens midte et hul, der er boret helt igennem. I hullet sad en rest af en trænegle. På den ene flade er der i hele plankens udstrækning bearbejdningmærker på tværs, som kan være savspor. Planken blev indsendt til Nationalmuseet, hvor et karakteristisk stykke konserveredes, medens resten kasseredes



30a	29a	28a	27a	26a	25a	24a	23a	22a	21a
30	29	28	27	26	25	24	23	22	21
20	19	18	17	16	15	14	13	12	11
10	9	8	7	6	5	4	3	2	1

48	47	46	45	44	43
42	41	40	39	38	37
36	35	34	33	32	31

kvadratnettets nummerering.



Signaturer

- romansk tid, o. 1100-1250.
- tilføjelser fra romansk tid
- gotisk tid, o. 1250-1550.
- efter 1650.
- tidsbestemmelse tvivlsom.

NØRRE NEBEL KIRKE

Vester Horne hd., Ribe amt.

Plan.

Maalt 1:50.

Maalt og tegnet af Knud J. Krogh

juli / august 1956 (enkelte tilføjelser nove 1956).

Til raadighed for udarbejdelsen har staaet opmaalingen foretaget af Aage Bugge (1944) og Rolf Graae / Richard Aas (1956).

Fig. 2

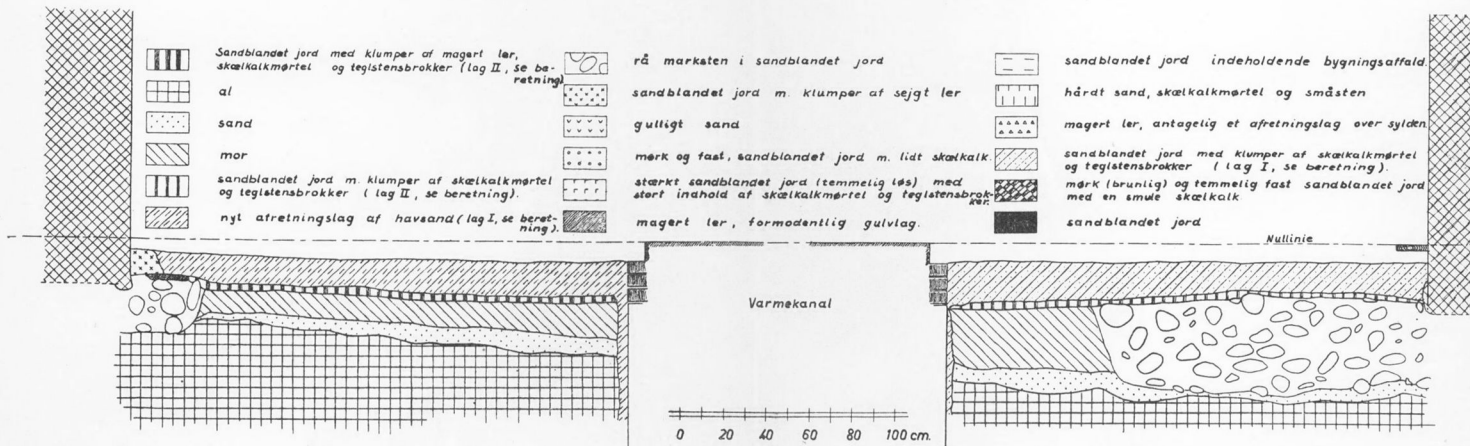
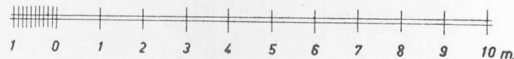


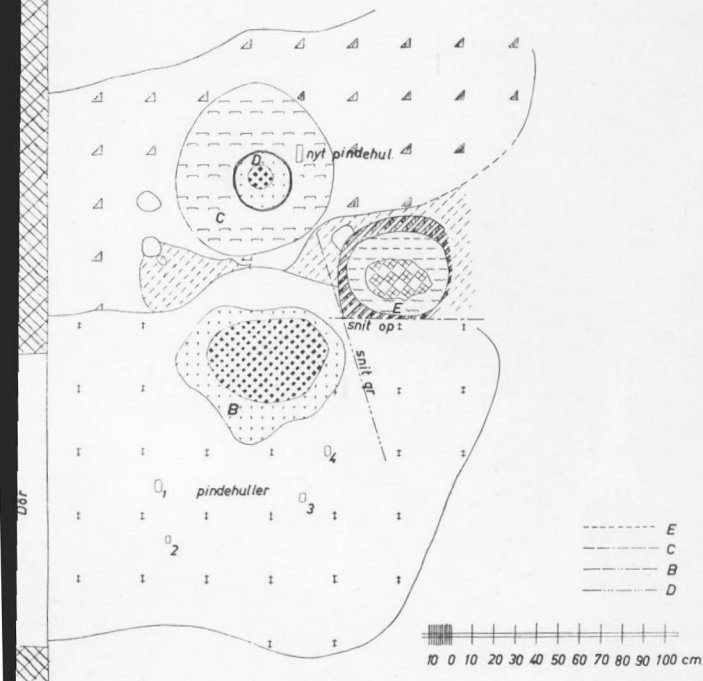
Fig. 3

snit cd

snit ab

nullinie

Plan og snit  
af gruber  
ved vestforlængelsens  
norddør  
gruberne B.C.D og E



----- E  
----- C  
----- B  
----- D

10 0 10 20 30 40 50 60 70 80 90 100 cm

blyklatter med slaggelignende udseende og trækul.

graalig belægning, ca. 5-10 mm. tyk.

gulligt sand.

lerlag (magert ler), rødbrændt i sammenstødet med grube C.

lerlag (magert ler), pletvis rødbrændt

magert ler.

lag af graalig-hvid aske på grubevæggen (der er af ler som ovennævnte signatur)

aske og trækul.

sandblandet jord

lerholdigt sand.

lerholdigt(?), gulligt sand.

bygningsaffald (skælkalk og sand).

mørk sandblandet jord.

rødbrændt ler.

Fig. 4

efter endt undersøgelse og opmåling. Den jord, planken hvilede på, var omgravet, men temmelig fast. Under planken lå et jernsøm, nogle nyere glasstykker og et kridtpibehoved af ældre type med goudastempel. Pibehovedet opbevares i Nationalmuseet. Et par skeletdele lå delvis skjult under planken.

Knap 90 cm vest for det nuværende alters nordvesthjørne stod en tilspidset stolperest (9) ca. 38

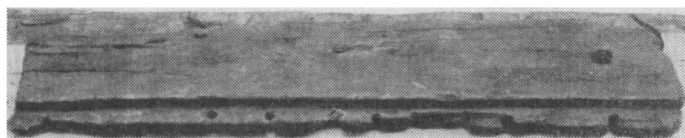


Fig. 8. Planke af egetræ fundet i korets gulvfyld.

cm lang og med tværsnitsdimensionerne  $22 \times 10$  cm. Afstanden fra stolperesten til nul-linien var 7 cm. Stolpen, der var stærkt forrådnede, synes at være af egetræ.

Vest for stolperesten fandtes i retning øst-vest en smal, ca. 100 cm lang forekomst af meget fast, mørk sandblandet jord (10). Denne jordforekomst, der opnåede en tykkelse af 10—12 cm, adskilte sig meget tydeligt fra den omgivende jord og mindede meget om de naturlige jordlags mor. Herunder var der en noget løsere fyld af samme karakter som fylden, der iøvrigt omgav den beskrevne forekomst.

Umiddelbart vest for den faste jordstribe lå en større marksten (5) i en forholdsvis løs fyld, som indeholdt en del skælkalk. Stenens overflade var 18 cm under nul-linien.

90 cm vest for alterets sydvesthjørne stod 19 cm under nul-linien en rest af en egetræsstolpe (11).

Det bevarede, der var stærkt forrådnede, havde et tværsnit på  $13 \times 17$  cm og var ca. 27 cm langt.

En smule vest for ovennævnte stolpe lå i retning øst-vest fem stærkt forrådnede træstykker (12, 13, 14, 15 og 16). Det største af træstykkerne (12) var 205 cm langt, 28 cm bredt, og dets tykkelse varierede fra 1,5 til 3 cm. De øvrige træstykker var af samme tykkelse. De fire af stykkerne (12, 13, 14 og 15) hvilede til dels på hinanden og lå ikke som det femte og nordligst beliggende træstykke (16) fladt på undergrunden, men dannede en vinkel på 65—75 grader med denne. Afstanden fra det højest beliggende af træstykkerne (12) til nul-linien var 18 cm.

Den fyldjord, de ovenfor omtalte to stolperester (9 og 11) stod i, var mørk, sandblandet og temmelig fast. Det er den samme jord, syldgrøften for den østlige del af korets sydmur er gravet i.

Umiddelbart syd for alterets sydøsthjørne tegnede en forrådnede fyrretræsstolpe sig i undergrunden (18). Stolpens tværsnitsdimensioner var  $16 \times 16$  cm.

Cirka 130 cm syd for alteret viste sig en egestolpe (19), hvis tværsnit målte  $13 \times 9,5$  cm. Stolperesten var stærkt forrådnede, og der var skælkalk og teglstensbrokker omkring den.

En forrådnede, tilspidset træstolpe (6) stod ca. 150 cm sydøst for nordvæggens vægpille. Stolperestens længde var 27 cm og tværsnittet målte  $7 \times 9$  cm.

Et træstykke (1) 15 cm langt, 12 cm bredt og 0,5 cm tykt stod i undergrunden ca. 170 cm syd-sydøst for nordvæggens pille, og 140 cm syd for pillen stod yderligere 2 træstykker (3 og 4), hvis dimensioner var  $12 \times 8 \times 8$  cm (3) og  $15 \times 8 \times 8$  cm (4).

De omtalte træstykkers funktioner kan man foreløbig ikke forklare.

Umiddelbart vest for alteret og parallelt med dette ligger en ca. 130 cm lang sten med et omtrent firkantet tværsnit (17). Stenen er så højtliggende — dens overflade ligger 8 cm over nul-linien — at dens øverste del var fri af fyldjorden. I den flade af stenen, der vender mod vest, er hugget et 8,5 cm dybt hul, som fremtræder ellipseformet i stenens overflade; hullets største diameter er 8 cm, mindste diameter 4,5 cm, og tværsnitsarealet aftager indefter i stenen. Fra stenens sydende ligger i østlig retning et par større, rå marksten til dels skjult under alteret, og også øst for stenens nordende og bag alteret ligger sten. Stenene kan stamme fra et ældre alter.

Det nuværende alterbord, der er opbygget af teglsten af størrelse  $24 \times 11,5 \times 6$  cm, hviler ikke på de ovenfor omtalte sten. Mellem alteret og stenene ligger et 8—10 cm tykt fyldlag af løs, sandblandet jord.

Omtrent midt for det østlige fags nordvæg fandtes et 3—4 cm tykt lerlag (7), hvis overflade var 25 cm under nul-linien. Lerlaget løber ind under murværket, og da der spores et lerlag af tilsvarende drøjde under hele den østlige halvdel af nordmuren, må det formodes, at leret er en del af et afretningslag lagt over sylden for at danne en jævn bund for murværket.

Sydvest for lerfladen var der et 4—6 cm dybt, næsten firkantet hul fyldt med skælkalkmørtel (8).

Også overfladen af den del af nord- og sydmurens syld, som strækker sig ind i kirken, blev afdækket ved afgravning af gulvfyld. Det viste sig, at sylden under korets langmure ændrer karakter

en smule øst for vægpillerne. Den vestlige del af nord- og sydmurens syld, fra triumfmuren og 635 cm mod øst, er opbygget som skibets syld. Den østlige del udgøres af en grøft fyldt med hårdt sand, skælkalkmørtel og småsten.

Som det senere omtales, er kirkens oprindelige kor blevet revet ned og erstattet af det nuværende kor. Den vestlige del af den ovenfor omtalte syld under korets langmure må være det oprindelige kors syld, og den østlige del af sylden er så blevet lavet, da det nye og større kor blev opført. Det var derfor nærliggende at antage, at der i korets undergrund var mulighed for at finde rester af det fundament, som kirkens oprindelige østafslutning har hvilet på. Kun et enkelt sted i den omrodede undergrund fandtes en rest af en stenfyldt nedgravning. I vest var nedgravningsresten uberørt og begræsedes af de naturlige jordlag; afstanden fra nedgravningens vestkant til triumfmuren var 518 cm. Den mørke og sandblandede jord mellem de håndstore rå marksten i grøften har været undersøgt ved hjælp af et fintmasket sold. Der viste sig kun enkelte planterester i afharpningen. På nedgravningens bund stod et lerkar, der var meget skørt og en del medtaget af nyere nedgravninger. Arbejds- og iagttagelsesforholdene var, da denne del af undersøgelsesarbejdet stod på, dårlige, og det var umuligt at få karret op i blot nogenlunde hel tilstand. De opsamlede dele af karret er sammen med enkelte skår af samme karakter, som blev fundet i nedgravningsfyld i karrets umiddelbare nærhed, blevet samlet på Nationalmuseets konserveringsanstalt. Karret har en tætningslap af beg. Nationalmuseets 2. afdeling oplyser, at karret er fra jernalderen. I karret var der brændte knog-

ler. En prøve af indholdet har været forelagt Zoologisk Museum til undersøgelse, og museet erklærer, at det er brændte menneskeben. (Skrivelse fra Zoologisk Museum, professor Mogens Degerbøl, af 25. oktober 1956.) En acceptabel forklaring på lerkarrets tilstedeværelse i fundamentet har cand. mag. Olaf Olsen, Nationalmuseet, givet, idet han har fremsat den hypotese, at man under fundearbejdet er stødt på urnegraven og har givet den afdødes aske en ny begravelse lige uden for stenkirkeens helligste sted.

Det må formodes, at den fundne rest af en stensyldt nedgravning er en del af den syld, som har båret det oprindelige kors østgavl. Placering og karakter berettiger en sådan formodning. På grundplanen (fig. 2) angiver den stiplede linie y vestkanten af sylden; linien er fed, hvor syldresten blev observeret.

I korets undergrund fandtes en stor mængde skeletdele, som må hidrøre fra begravelser. Som omtalt lå delvis skjult under planken, der blev fundet i korets midte, et par skeletdele, hvoraf den ene var en lårbensknogle, og en smule vestligere lå en hjerneskal. Stumper af kistebeslag fandtes i kvadraterne 33 og 39.

I det østlige fag er det på grund af undergrundens omrodede tilstand ikke muligt at angive begravelsernes placering. Det må nævnes, at en del af dette fags undergrund oprindeligt har været beliggende uden for kirken.

I korets vestlige fag, hvis undergrund er væsentlig mindre omrodet, viste der sig fyldskifter, da det gennemharpede gulvfyltlag var afgravet (fig. 7). Disse fyldskifter må hidrøre fra nedgravninger i forbindelse med begravelser. I nedgravning-

gernes fyld viste der sig flere steder træstykker, hvoraf nogle duftede stærkt af harpiks; træstykkerne kan være rester af kister.

Mellem nedgravningerne er der i en bredde af ca. 40 cm bevaret en rest af de naturlige jordlag. I et tyndt lag løs fyld af stærkt sandblandet jord ligger herover nogle håndstore rå marksten, dannede et øst-vest løbende cirka 30 cm bredt stenlag, hvis udstrækning fremgår af grundplanen (fig. 2). Det er sandsynligt, at stenlaget er en rest af en stenpikning, som har udgjort et tidligt — måske oprindeligt — gulv i koret. Nyere nedgravninger må være skyld i stenlagets ejendommelige udstrækning.

I afharpningen fra skibet og koret fandtes mønter og andre løsfund. Mønterne er opført i de nedenfor anførte fortegnelser, som er udarbejdet af Den kgl. Mønt- og Medaillesamling. Skibets mønter findes i F. P. 2481 og korets dels i F. P. 2481 og dels i F. P. 2495. I de to fortegnelser er der for hver mønts vedkommende gjort rede for, i hvilket kvadrat den er fundet. De mønter, hvorved der er sat \* i margenen, er eksemplarer, der ikke i forvejen fandtes på Den kgl. Mønt- og Medaillesamling, eller hvor eksemplarerne er bedre end dem, man hidtil havde. Disse mønter er indlagt i selve den kronologiske og typologiske samling, resten er gået i magasin.<sup>3)</sup>

F. P. 2481. Juli/august 1956.

Nr. Kv.

- |     |      |              |  |
|-----|------|--------------|--|
| 1.  | (16) | Valdemar II. | Nørrejylland. Grenå-fund 5.<br>Randbeskadiget.                 |
| 2.  | (3)  | »            | » Nørrejylland. Grenå-fund 15.<br>Defect.                      |
| *3. | (16) | »            | » Nørrejylland. Ny type som F. P. 2323. Årsskrift 1953 s. 214. |



- \*4. (25) Valdemar II. Nørrejylland. Ny type som F. P. 2426. 7.
- \*5. (15) » » Nørrejylland. Ny type. Defect.
- \*6. (16) » » Nørrejylland. Ny type, lignende F. P. 1566. 1. Randbeskadiget.
7. (3) » » Ribe. Hbg. 36. Årb. 1931 s. 258 fig. 55. Defect.
8. (2) » » Ribe. Hbg. 42 b. Defect.
9. (9) » » Ribe. Hbg. 42 b. = Thomsen 10436. +: a x. Defect.
10. (24a) » » Ribe. Hbg. 42 b.
11. (33) » » Ribe. Hbg. 42 b. ½ overklippet.
12. (3) » » Slesvig. Hbg. 47. Defect.
13. (17) Erik Plovpenning. Roskilde. Hbg. 6. MB. 22. Defect.
14. (19) Abel. Ribe. Hbg. 1. MB. 50.
15. (4) Abel. Ribe. Hbg. 1. MB. 51, men\*.
16. (3) Christopher I. Ribe. Hbg. 3. MB. 93.
- 17-18. (4, 26) Christopher I. Ribe. Hbg. 5. MB. 96. (Nr. 18 defect).
19. (2) Erik Klipping. Lund. Hbg. 4. MB. 111.
20. (24a) » Halland. Hbg. 2. MB. 135.
21. (3) » Roskilde. Hbg. 9. MB. 155.
22. (26) » Roskilde. Hbg. 14. MB. 164.
23. (8) » Roskilde. Hbg. 19. MB. 170.
- 24-25. (1-2, 23 a) Erik Klipping. Nørrejylland. Hbg. 6. MB. 180 (Nr. 24 defect).
26. (3) Erik Klipping. Nørrejylland. Hbg. 22. MB. 211.
- \*27. (26) » Ribe. Hbg. 3. MB. 224, men 8.
28. (9) » Slesvig. Hbg. 20. MB. 277.
29. (26) » Slesvig. Hbg. 24. MB. 281.
30. (23a) Erik Menved. Roskilde. Hbg. 3. MB. 337.
31. (4) » Roskilde. Hbg. 6. MB. 351?
32. (47) » Roskilde. Hbg. 13. MB. 366? Defect.
33. (3) » Roskilde. Hbg. 15. MB. 376.
34. (3) » Roskilde. Hbg. 16. MB. 377.
- 35-37. (3, 4, 14) » Roskilde. Hbg. 18. MB. 389. 35 defect og ?
38. (24a) » Roskilde. Hbg. 20. MB. 402.
39. (2) » Roskilde. Hbg. 22. MB. 406.
40. (1-2) » Roskilde. Hbg. 23. MB. 407.
41. (33) » Roskilde. Hbg. 26. MB. 415?
42. (33) » Nørrejylland. Hbg. 5. MB. 430.
43. (8) » Nørrejylland. Hbg. 13. MB. 439.
44. (3) » Nørrejylland. Hbg. 14. MB. 441?
45. (4) » Nørrejylland. Hbg. 20. MB. 447.
46. (3) » Ribe. Hbg. 7. MB. 467.
47. (14) » Ribe. Hbg. 8. MB. 468.
48. (9) » Ribe. Hbg. 9. MB. 469.
49. (4) » Ribe. Hbg. 18. MB. 479. (VI = Viborg.)

50. (9) Erik Menved. Ribe. Hbg. 21. MB. 482 Uden  
forsidepræg.
51. (23a) » Slesvig. Hbg. 9. MB. 499.
52. (4) » Slesvig. Hbg. 21. MB. 515.
53. (34) Christopher II. Roskilde. Hbg. 1. MB. 541.
- 54-57. (4, 39, 39, 48) Christopher II. Roskilde. Hbg. 1.  
MB. 544.
- 58-59. (33-39) Christopher II. Roskilde. Hbg. 2. MB. 551.
60. (2) Christopher II. Roskilde. Hbg. 14. MB. 576.
- 61-62. (39, 46) » Saksøbing. Hbg. 1. MB. 578.
63. (2) » Nørrejylland. Hbg. 1. MB. 587.
64. (15) » Nørrejylland. Hbg. 2. MB. 588.
65. (4) » Nørrejylland. Hbg. 4. MB. 590.
66. (4) » Nørrejylland. Hbg. 4. MB. 590?  
Defect.
67. (4) » Nørrejylland. Hbg. 4. MB. 591.
68. (33) » Nørrejylland. Hbg. 8. MB. 599.
69. (4) » Ribe. Hbg. 1. MB. 606.
70. (1-2) » Ribe. Hbg. 5. MB. 613.
71. (9) » Ribe. Hbg. 9. MB. 618. Uden  
bagsidepræg.
72. (23a) » Slesvig. Hbg. 8. MB. 631.
- 73-81. (3, 3, 4, 9, 39, 40, 42, 45, 48) Ubestemmelige bor-  
gerkrigsmønter.
82. (4) Blanket til borgerkrigsmønt.
- 83-86. (1-2, 9, 23, 39) Erik af Pommern. Hulpenning  
(krone).
87. (27) Christiern I. Malmø. Hvid. Schou 1.
88. (33) » Malmø. Hvid. Schou 71.
- 89-90. (7, 17) » Malmø. Hvid. (ikke nærmere be-  
stemmelige).
91. (19) Hans, Ålborg. Hvid. Schou u. å. 107.
92. (27) Hans. Malmø. Hvid. Schou u. å. 142.
93. (29) Christiern II. Klipping. Schou u. å. 29.
94. (26) Christiern II. Klipping. Schou u. å. 31.
95. (19) Frederik I. Ribe. Søsling. 1524. Schou 126.
- 96-97. (7) Christian IV. Skilling 1621. Schou 80.
98. (4) Frederik III. Skilling 1657. Schou 77.
99. (22) » 2-Skilling 1667. Schou 144.
100. (19) » Skilling 1668. Schou 121.
101. (8) Frederik IV. 8-Skilling 1704. Schou 11.
- 102-4. (3, 4, 34) Christian VII. Skilling 1771. Schou 9.
105. (23a) Frederik VII. 4-Skilling 1854. Schou 8.
106. (8) Christian IX. 1 øre 1904. Schou 4.
107. (2) Christian X. 1 øre 1928.
108. (4) » Toøre 1941.
109. (46) Oldeslo. Hulpenning (o over port). 14. årh.  
Jesse 262.
- \*110. (34) Thorn, Abbedi. Margaretha af Brederode.  $\frac{1}{4}$   
patard 1561 v. d. Chijs VIII XIX. 31.
- \*111. (8) Lille, Flandern. Petit denier. 1200-tallet. Gail-  
lard 105.

- \* 112. (47) Bremen (?), bispedømme. Hulpennyng. 14. årh. cfr. Jungk 36, men strålekr.
- 113. (14) Hamborg. Hulpennyng. Ca. 1250—1300. Gaede-chens 1265.
- 114. (1-2) Hamborg. Hulpennyng. Ca. 1250—1300. Gaede-chens 1265 (itu).
- 115-17. (35, 40, 47) Hamborg. Hulpennyng. Ca. 1350. Gaede-chens 1350.
- 118. (41) Hamborg. Hulpennyng. Ca. 1350—1400. Gaede-chens 1380.
- 119-122. (4, 8, 12, 27) Hamborg. Hulpennyng. Ca. 1400. Gaede-chens 1384.
- 123. (34) Hamborg. Hulpennyng. Ca. 1400. Gaede-chens 1388.
- 124. (3) Hamborg. Hulpennyng. Ca. 1400. ½ overklip-pet. Gaede-chens 1390.
- 125-26. (4, 46) Hamborg. Hulpennyng. Ca. 1400. Gaede-chens 1390.
- 127. (2) Lybæk. Hulpennyng. Ca. 1350—1400. Jesse 184. Defect.
- 128. (33) Lybæk. Hulpennyng. Ca. 1400—1450. Jesse 185
- 129. (45) Lybæk. Viertelwitten før reces 1379. Jesse 312.
- 130. (39) Lybæk. Viertelwitten eft. reces 1403. Jesse 435.
- 131. (46) Lyneborg. Hulpennyng med løve. 1400. Bahrf. 18.
- 132. (33) Lyneborg. Hulpennyng med løve i skjold. 15. årh. Bahrf. 20.
- 133. (48) Lyneborg. Hulpennyng med løve i skjold. 15. årh. Bahrf. 22.
- 134. (26) Lyneborg. Hulpennyng. Scherf. 15. årh. Jesse 199. Defect.
- 135. (4) Meklenborg. Hulpennyng med Oxehoved, V mellem horn. Ca. 1325—75. Oertzen 151.
- 136-49. (4, 4, 4, 17, 29, 33, 33, 33, 34, 39, 39, 40, 40, 47) Meklenborg. Hulpennyng. 15. årh. Oertzen 183.
- 150. (33) Rostok. Hulpennyng. Ca. 1400. Oertzen 202.
- \* 151. (3) Rostok. Viertelwitten efter reces 1403. Oertzen 374.
- \* 152. (3) Stralsund. Hulpennyng. Ca. 1530—1400. Cfr. Dbg. 275 a.
- 153. (8) Stralsund. Skilling 1538. Bratring 1.
- 154. (2) Stettin. Witten ca. 1350—1400. Dbg. 251.
- 155. (33) Brandenburg. Frederik II 1440—70. Hulpennyng (ørn). Bahrf. 2.
- 156-8 (24, 34, 46) Hanseatisk hulpennyng. 14. årh. Defect og brudstykker.
- 159. (34) Hanseatisk blaffert (kun strålekredsen bev.)
- 160-64. (17, 29, 33, 39, 39) Ubestemmelige stumper.

F. P. 2495. November 1956.

1. (44) Abel. Ribe. Hbg. 1. MB. 53.

2. (44) Erik Klipping. Slesvig. Hbg. 25. MB. 282. Beskadiget.
3. (32) Erik Menved. Nørrejyll. Hbg. 23. MB. 451.
4. (32) Erik Menved. Ribe. Hbg. 18. MB. 479.
- 5—8. (32) Erik af Pommern. Hulpenning (krone). 3 beskadigede.
9. (38) Christiern I. Malmø. Hvid. Cfr. Schou 16. Brudstykke.
10. (32) Christiern I. Malmø. Hvid. Cfr. Schou 27.
11. (44) Christiern I. Malmø. Hvid. Cfr. Schou 30.
12. (32) Frederik III. To-skilling 1654. Cfr. Schou 38
13. (37) Frederik IV. Skilling 1719. Cfr. Schou 14.
- 14—15. (31) Meklenborg. Hulpenning ca. 1400. Oertzen 182. Beskadiget.
16. (31) Meklenborg. Hulpenning ca. 1400. Oertzen 183.
- 17—24. (32) Meklenborg. Hulpenning ca. 1400. Oertzen 183. Beskadigede. 2/2 overklippede.
25. (37) Meklenborg. Hulpenning ca. 1400. Oertzen 183. Fladtrykt.
- 26—28. (38) Meklenborg. Hulpenning ca. 1400. Oertzen 183. 2 beskadigede.
- \*29. (32) Meklenborg. Hulpenning ca. 1400. Oertzen 185. ½ overklippet.
- \*30. (38) Meklenborg. Hulpenning ca. 1400. Oertzen 185. Beskadiget.
31. (38) Wismar. Hulpenning ca. 1400. Oertzen 193.
32. (32) Brandenburg. Markgrev Frederik 1440—70. Hulpenning med ørn. Bahrfeldt I 2 c.
- 33—36. (32) Ubestemmelige brudstykker. 34—36 hensemuldrende.

En af mønterne (F. P. 2481 nr. 5) er af helt ny type. Af denne mønt skal gives en kortfattet numismatisk beskrivelse:

Avørsen: Kronet brystbillede, indrammet af firkant og med 3 punkter på hver side.

Revørsen: Kors med 3 punkter i hver vinkel, indrammet af firkant.

En fuldstændig fortegnelse over de øvrige løsfund findes i Nationalmuseet, hvor også en stor del af fundene bevares. Overalt i gulvfylde fandtes potteskår fra forskellige tidsaldrer.<sup>4)</sup> Ligeledes viste der sig en stor mængde glasskår, ældre og yngre; et af glasskårene fra koret havde bueslag påmalte. Af de talrige løsfund skal endvidere nævnes:

Jernnagler, jernsøm og jernbeslag i stort tal, vinduesbly, bogbindshængsler, et bogspænde med figurfremstilling (mor med barn; sandsynligvis Jomfru Maria med Jesusbarnet) (fig. 10 a), et beslag på hvilket der med gotiske bogstaver står ordet »buba«, tre små sekskantede, forgyldte sølv-

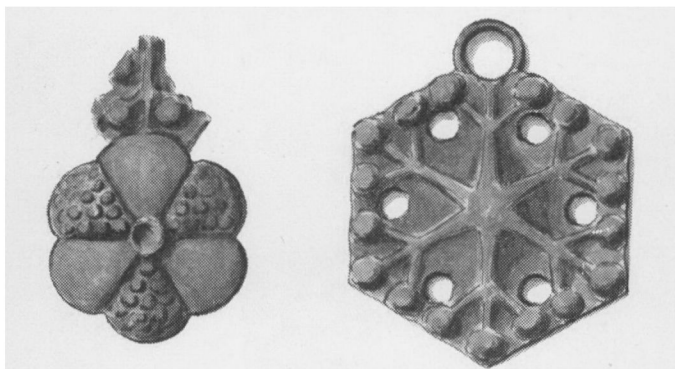


Fig. 9. Små forgyldte sølvsmykker (gotiske?) fundne i korets gulvfyld, kv. 43 og 44. Tegnet af kons. Peter Linde. (Dobbelt størrelse.)

smykker (fig. 9) og et lille knapagtigt, forgyldt sølvsmykke med øsken på bagsiden (fig. 9). Fig. 10 gengiver et karakteristisk udsnit af løsfundene.

#### BYGNINGSARKÆOLOGISKE IAGTTAGELSER

I forbindelse med restaureringsarbejdet blev i det indre af kirken størsteparten af væggenes puds- og hvidtelag hugget af. De til dels blanke vægge afgav mulighed for at gøre bygningsarkæologiske iagttagelser, der sædvanligvis ikke er lejlighed til at gøre.

*Skibets indre.* Bortset fra triumfmuren, der overvejende og omkring triumfbuen fuldstændig er opbygget af granitkvadre, er skibets mure i det indre opført af rå marksten i skælkalkmørtel.

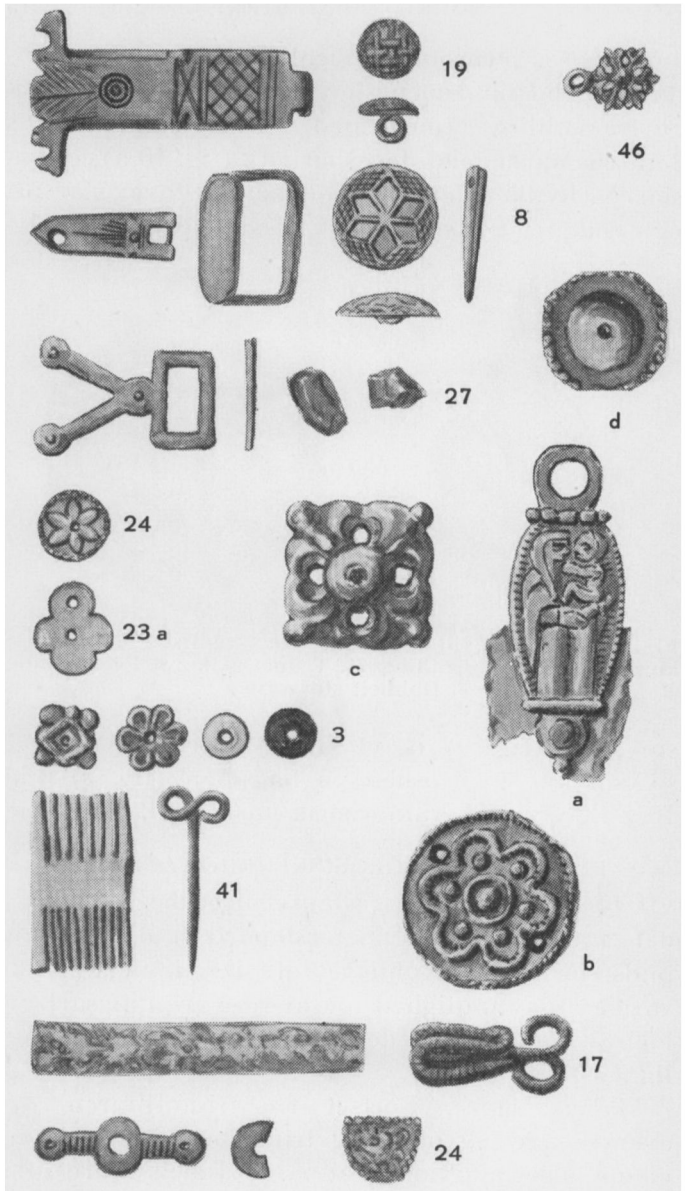


Fig. 10. (Se teksten nederst næste side).

I skibets sydmur viste der sig i en afstand af 1235 cm fra triumfmuren en uregelmæssig, lodret skel-linie i murværket. Undersøgelsens resultater i øvrigt berettiger den antagelse, at murværket øst for skel-linien har udgjort sydmuren i den oprindelige kirkes skib, og at murværket vest for skellet er et led i en vestforlængelse.

Der spores ikke oprindelige vinduer i sydmuren. Placeringen af de i nordmuren fundne romanske vinduer sandsynliggør, at sydmurens oprindelige vinduer netop har været at finde, hvor nu to store, rundbuede, nyere vinduer har deres plads. I vestforlængelsens murværk er der et tilsvarende, nyere vindue. De to vestligste af sydmurens tre vinduer er muret ind i lysningen af ældre, fladbuede vinduer.

Ved det østlige vindue og til dels forstyrret af dette viste der sig en tilmuret, rundbuet niche. Den ca. 48 cm dybe niche, der har et omtrent halvcirkulært plan, er hugget ud i murværket, og da man ved denne udhugning forståeligt nok ikke har kunnet få tilfredsstillende lige karmsider, har man bedret dette forhold ved at rette nichens sider op med munkesten. Der observeredes flere lag hvidte-

---

Fig. 10. Udsnit af løsfundene. Tallene angiver, hvilke kvadrater, fundene hidrører fra. 19. Kraftigt bogspænde med ornamentik, ornamenteret metalknap. 46. Lille pyntebeslag. 8. Bogbindshængsel, metalglider til bælte, tinknap med stjerne, nål. 27. Metalbeslag, nål, to stumper af ravperle. 24. Pyntebeslag med stjerne. 23a. Korsformet pyntebeslag. 3. To pyntebeslag, lille benperle, glasperle. 41. Fragment af dobbeltsidet kam, kobbernål. 17. Rigt ornamenteret beslag til knivskede el. lign., hægte. 24. Lille metalbeslag, flækket glasperle, pyntebrakteat med stående løve. Løsfund: a) Bogspænde af messing fundet i kvadrat 7. b) Beslag med to huller, kv. 3. c) Sømhoved, kv. 34. d) Beslag, kv. 40. Tegnet af konservator Peter Linde. (Genstande med tal  $\frac{3}{4}$  størr., a—d ca.  $\frac{3}{2}$ .)

kalk i nichen. Nichen, hvis konturer nu skimtes i murværket, kan have været en prædikestols-niche.

Også i skibets nordmur viste der sig en uregelmæssig, lodret skel-linie. Afstanden fra triumfmuren til skel-linien er 1136 cm.

I det oprindelige skibs nordmur, det vil sige i den del af murværket, der befinder sig øst for skel-linien, skjulte der sig under pudslaget en dør og to dobbeltsmigede, rundbuede vinduer. Såvel døren som vinduerne må være oprindelige. (Fig. 11 gengiver skibets oprindelige nordmur.)

Døren, hvis karmsider synes at være ganske let smigede, har en spærstikformet afslutning. Stikkets 11 sten er af tuf. Tilmuringen er foretaget med håndstore, rå marksten i skælkalk.

Det vestlige af de to oprindelige vinduer har lidt en del overlast. Størstedelen af vinduets østlige halvdel er forsvundet, da et nyere, rundbuet vindue er blevet lavet. Vinduet er opbygget på samme måde som det østlige, velbevarede vindue, der vil blive beskrevet nedenfor. Da tilmuringen i indre murflugt blev fjernet, viste der sig nogle træstykker i vinduets oversmig. Træstykkerne var ca. 0,8—1,3 cm tykke og var placeret direkte på murværkets marksten. Uden på træstykkerne fandtes rester af et pudslag, som må antages at være oprindeligt; mørtelen var finkornet og gulbrun. Træstykkerne i oversmigen har muligvis været et hjælpemiddel ved vinduets opmuring og har så fået lov at blive siddende. I det ydre er vinduet opbygget dels af granitkvadre og dels af tufsten. Også her må henvises til beskrivelsen af det bedre bevarede østlige vindue, der er bygget på tilsvarende måde.

Det østlige vindue fandtes som nævnt velbevaret.



Tilmuringen af dette vindue er sket i to afdelinger. Da tilmuringen i indre murflugt blev fjernet, viste det sig, at der også i vinduets lysning var en tilmuring. På denne tilmuring, der var muret med

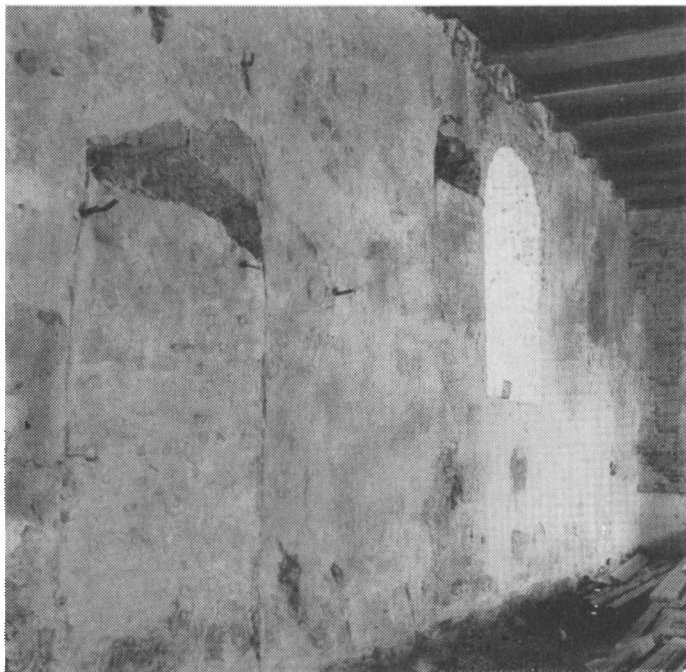


Fig. 11. Del af skibets nordvæg, det oprindelige skibs nordvæg, set fra vest.

munkesten, fandtes flere hvidtekalklag sammenløbende med kalklag på vinduets smig, og vinduet må således have stået en tid lang som indvendig blænding. Også i dette vindues indvendige oversmig fandtes tynde træstykker. I det indre er vinduet muret i rå marksten med anvendelse af tre tildannede granitsten, hvoraf de to synes at være halve vinduesoverligger; muligvis overligger der

er mislykket under hugningen. Udvendig er der ved opbygningen anvendt tufsten og granitkvadre. Stenene i vinduets oversmig og i den øverste del af sidesmigene er af tuf, ligesom vinduets sål overvejende er af dette materiale. I sidesmigene står der forneden en smighugget kvader. Der var rester af et finkornet, gulbrunt pudslag på tufstenspartierne. I vinduets ydre smig og sål er der helt inde ved lysningen en ca. 2,8 cm bred og ca. 1,7 cm dyb rille, i hvilken der 14 steder sporedes jernrester. I tufstenspartierne er rillen hugget; bag de to smigkvadre er den tildannet i skælkalkmørtel.

I det indre murværk sidder der under det ovenfor omtalte vindue en stolpeende. Stolpeenden, der måske er en rest af en bom, ses nu tydeligt under hvidtekalken.

I murværket vest for skel-linien (vestforlængelsens murværk) viste der sig under pudslaget en til-muret dør. Denne dør kan, som det omtales nedenfor, spores udvendig. Indvendig er døren, der foroven måler 115 cm og forneden 138 cm, lige overdækket af to flade, tilsyneladende utildannede granitsten, og karmene fremtræder ufalsede.

Enkelte steder på skibets vægge var der bevaret rester af et temmelig finkornet, gulbrunt skælkalkpudslag (med små trækulsstumper), som kan være oprindeligt. De bevarede pudslader var ret ujævne, fulgte vel til dels murværkets rå marksten.

Over såvel det oprindelige skibs som vestforlængelsens murværk er der lagt tre skifter af munkesten i ler.

*Skibets ydre.* Skibets ydre murværk har en ikke særlig fint tilhugget skråkantsokkel af granit. Den nederste halvdel af sydmuren og godt og vel den

nederste halvdel af nordmuren er sat af granitkvadre, der står blanke; i vestforlængelsens murværk er der i kvaderpartierne nogle skråt afhuggede kvadre, der meget vel kan have siddet i skibets oprindelige vestgavl. Den resterende del af murværket er hvidkalket og dets detaljer er ikke kendelige. På nordmuren blev puds- og hvidtekalklagene hugget af to steder. Det ene sted var byggematerialet tufsten, ca. 40 cm henholdsvis 20 cm lange og fra 14 til 16 cm tykke, og det andet sted rå marksten. Tufstensmaterialet er beliggende øst for skel-linien, som observeredes i det indre murværk, og de rå marksten vest for. Det vil være berettiget at antage, at hele den øvre halvdel af det oprindelige skibs nordre langmur består af tufsten (jfr. iagttagelsen af tufsten omkring nordmurens to oprindelige vinduer), og at vestforlængelsens byggemateriale øverst overvejende er rå marksten. Den del af sydmuren, der er synlig fra våbenhusloftet, er af granitkvadre, som står dækket af nogle kalklag. Der har ikke været lejlighed til at fjerne puds- og hvidtekalklag andre steder på sydmuren; det er tænkeligt, at der også i sydmuren er anvendt tuf.

Omsætninger har forringet det ydre murværks arkæologiske værdi. Således spores hverken nordmurens ældste dør eller de i det indre observerede skel-linier i langmuren. Det er ovenfor beskrevet, hvorledes de to romanske vinduer viste sig i det ydre murværk. Som nævnt, ses den vestligste norddør udvendig.

*Korets indre.* Indvendig i koret er byggematerialet for langmurenes vedkommende munkesten i munkeskifte. De anvendte sten er 25—28 cm lange, 12,5—13 cm brede og 7,5—8,5 cm tykke, og 12 skif-

ter indbefattet et tilsvarende antal fuger måler 112 cm. Østvæggen, der har et stort, rundbuet blændingsfelt, her det ikke været muligt at undersøge, da denne vægs pudslag ikke var fjernet i det tidsrum, jeg opholdt mig i kirken. Den del af østgavlens murværk, der er synlig fra korloftet, er opført af teglsten, der måler  $25 \times 6 \times 12$  cm, og har vekslende skifter af løbere og bindere. Meget tyder på, at hele østmuren har været genstand for ombygning (jfr. ændringerne af de to østlige hjørnepiller, samt beskrivelsen af østgavlens ydre).

Østligst i sydturen viste der sig en lille gemmeniche, hvis øvre afslutning er dannet af to spærstilte mure. Nichen, der er 32 cm dyb, har spor af hvidtekalk.

Under nordmurens puds- og hvidtelag sporede de to oprindelige, i lysningen slankt proportionerede, svagt tilspidsede vinduer med to udvendige og to indvendige false, der i det ydre står som blændinger, en oprindelig dør og en gemmeniche.

Da de to vinduers tilmuring i indre murflugt blev fjernet, viste der sig flere hvidtekalklag på vinduernes lysningstilmuringer, karmsider og på de skrå sålbænke, så de må en tid også have stået som indvendige blændinger (fig. 12). Det østlige vindues tilmuring i indre murflugt blev først fjernet, efter at vort undersøgelsesarbejde var afsluttet. Villiam Christensen, der besøgte kirken en dag, håndværkerne arbejdede med dette vindue, meddelte, at der i vinduets lysning på begge sider var et 2 cm bredt fremspring af teglsten, som foroven afsluttedes med to tufsten, tildannet på en sådan måde, at lysningens øvre afslutning fremtrådte som en trekløverbue. Tufstenenes fremspringende hjørner var meget medtagne.

Døren fandtes vestligst i nordmuren ganske tæt ved triumfmuren. Den ufalsede dør, der synes at løbe lige gennem murværket, er øverst afsluttet af et noget skævt, fladbuet rulskifte. I dørens ældste



Fig. 12. Detalje af korets nordvæg til dels befriet for pudsg- og hvidtekalklag, 2 fag fra øst.

tilmuring er indmuret en romansk vinduesoverligger af granit.

Nordmurens gemmeniche fandtes placeret og bygget som sydmurens. Nichen havde velbevarede hvidtelag; den var 26,5 cm dyb. Begge gemmenicher står nu åbne.

Koret dækkes af to fag helstens, kuppelagtige, overvejende af bindere murede krydshvælv af munkesten. Ribberne, hvis rundstavprofil var skjult under et tykt pudslag, er muret af teglsten, som synes at være tilhuggede efter brændingen. Nogle af ribbestenene er i forbandt med kapperne.

De to hvælv er i forbandt med korets mure, kun i sammenstødet med triumfmurens østside har det været nødvendigt at opføre en skjoldbue, og det må antages, at hvælvene er samtidige med koret. Langs kappernes fødselslinier, der forløber spidsbuet, er der rundstave af tegl. På oversiden, hvor hvælvene er dækket af et pudslag, som til dels hindrer iagttagelser, fremtræder de to hvælv ikke ganske ens. Det østlige hvælv er let indskåret; det vestlige har svage indskæringer. Der er ingen overribber. Hvælvene hviler på den ovenfor omtalte skjoldbue ved triumfmuren, en gjordbue, to vægpiller (anbragt henholdsvis på sydmurens og nordmurens midte og bærende ovennævnte gjordbue) og på piller i rummets fire hjørner. Skjoldbuen er 17,5 cm og gjordbuen mellem de to hvælv 42 cm bred, begge er spidsbuede. Såvel de to vægpiller som de fire hjørnepiller er leddelte. Før pudslaget var fjernet fra pillerne, stod hjørnepillerne udelukkende med retkantede led; de to vægpiller havde et rundt midtled og de øvrige led retkantede. Da pillerne blev befriet for et tykt pudslag, viste det sig, at nogle af de retkantede led oprindeligt har været runde. De to vestlige, treleddede hjørnepiller, der er ens, har yderst to runde led muret i tufsten; det retkantede midtled er af tegl. Vægpillerne (fig. 13), der har syv led, har yderst to runde led af tuf (et i hver side; det samme gælder for de nedenfor omtalte ledpar), derefter følger to retkantede led af teglsten, så atter to runde tufstensled og endelig et rundt midtled af tuf. Hjørnevægpillerne i øst er treleddede. Oprindeligt har de haft to runde led af tufsten yderst og mellem disse et retkantet teglstens-led. Således fandtes pillernes leddeling bevaret under gulvet til dels dækket af

gulvfyld; men i nyere tid er der for den over gulvet beliggende dels vedkommende ændret ved ledningen, så kun nordhjørnets pille har bevaret sit

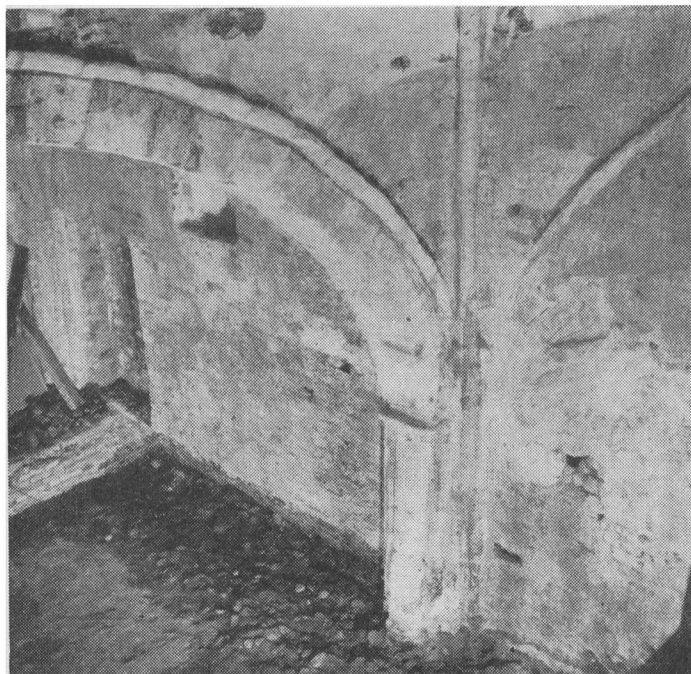


Fig. 13. Detalje af korets nordvæg med vægpille, set fra toppen af altertavlen (stillads).

nordlige, runde led; alle øvrige led står nu retkantede. Pillerne, der er i forbandt med murene, er i vederlagshøjde afsluttede med kragbånd af tuf og tegl; kragbåndene var slet bevarede.

*Korets ydre.* I det ydre hviler korets mure på en skråkantsokkel af granit, som ikke er bedre hugget end skibets. I en enkelt af nordmurens sokkelsten er der under den skrå kant hugget en svag

rille. Korets mure er en smule højere end skibets; byggematerialet i langmurenes nedre halvdel er granitkvadre, der står blanke; den øvre, hvidkalkede halvdel synes at være opført af munkesten. Østgavlen har over soklen et enkelt skifte af granitkvadre. Tilsyneladende skjuler der sig små teglsten under de tykke puds- og hvidtelag, der dækker den resterende del af muren. På gavlen står med jernankre M T (Morten Teilmann<sup>5</sup>) og 1750. Døren, der i det indre viste sig i nordmuren, kan sikkert spores under de puds- og hvidtelag, der i det ydre dækker arealet, hvor døren har haft sin plads.

*Tårn med trappehus.* Tårn og trappehus (i nord) synes at være samtidige. Tårnet er opført af munkesten i munkeskifte (stenstørrelse 28×13×8,5—9 cm); forneden er anvendt en del granitkvadre, hvoriblandt skråt afhuggede kvadre, som kan stamme fra skibets vestgavl. På tårnets nordside er der i soklen indsat en granit-vinduesoverligger med skråkant. Tårnrummet, der ved en rundbuet arkade åbner sig mod skibet, dækkes af et samtidigt, løbermuret krydshvælv med kvartstensribber. Da vægpudset i tårnrummet blev fjernet, sås i nordmuren en lille, fladbuet, retkantet dør, som oprindeligt har givet adgang til tårnets trappehus, hvis spindeltrappe fører til mellemstokværket. Den tilmurede dør, der nu står som blænding, er blevet erstattet af en yderdør i trappehusets vestmur.

*Våbenhuset* foran skibets syddør er opført af munkesten i munkeskifte (stenformat 29×14×8—10 cm).

*Tagværker, tagafdækning m. v.* Tagværkerne er ikke blevet nøjere undersøgt. Som nævnt er korets mure en smule højere end skibets, men ved at give skibets tagværk en stejlere taghældning har man



opnået at få skibets rygning til at ligge højere end korets.<sup>6)</sup> I skibets nordside er der nyere spær af fyr; i sydsiden er gamle egespær genanvendt, og i et par af disse er der iagttaget tømremærker. Således er der i spær nummer 12 (regnet fra vest) fem firkantstik; firkantstikkene er den mest hyppige form for tømremærker i middelalderen. Den overvejende del af korets tagværk er genanvendt, gammelt egetømmer.

Med undtagelse af våbenhuset, der er afdækket med skifer, er alle bygningsafsnit blytækte. På trappehuset en blyplade med initialerne M T samt årstallet 1750 (sml. korgavlens jernankre).

Foran Nørre Nebel realskoles østtrappe ligger i fortovet en flad, rød-brun granitsten, der måler 170×120 cm. Stenen skal tidligere have ligget ved kirken, hvor man har benyttet den som underlag, når skælkalken blev slået med trækøller. Realskolen ligger lige ved kirken.

KIRKENS HOVEDMÅL SAMT FORSØG PÅ REKONSTRUKTION AF DEN OPRINDELIGE, ROMANSKE KIRKES HOVEDMÅL. MÅLFORHOLD.

Kirken har de nedenfor anførte hovedmål i centimeter. Ydermålene er ren murlinie. Længderne er målt i nord.

Kor længde×bredde		Skib længde×bredde	
udvendig	indvendig	udvendig	indvendig
1157×756	1060×564	1933×817	1740×613

Forskellen på korets og skibets ydre murflugt er i nord 24 cm og i syd 37 cm.

Som nævnt fandtes såvel i korets som skibets undergrund fundamenter og fundamentrester, der

må have været led i den oprindelige kirkebygning. På grundlag af fundamenter og bygningsarkæologiske iagttagelser iøvrigt tør man måske antage, at kirken oprindeligt har bestået af et rektangulært skib og et smallere, omtrent kvadratisk kor.<sup>7)</sup>

Af den oprindelige kirkes hovedmål er skibets indvendige og udvendige bredde de eneste, der kan tages. De øvrige skal forsøges rekonstruerede.

De rekonstruerede mål vil være højst usikre, idet der til grund for rekonstruktionsforsøget ligger nogle antagelser, som vel er sandsynlige, men slet ikke givne. For det første antages, at den oprindelige østgavls fundament, af hvilket en lille del af vestkanten er kendt, og de delvis tilgængelige fundamenter under korets langmure oprindeligt har været af samme bredde som den oprindelige vestgavls fundament, for det andet, at murtykkelserne i den oprindelige kirke overalt har været som i skibets langmure, og endelig, at murene har været placerede midt på fundamenterne.

Det er ikke ofte, murtykkelserne i de romanske kirker er nøjagtig ens i samme bygning; men en variation i murtykkelse vil dog kun have en forholdsvis lille indflydelse på målene. Således vil en forøgelse eller formindskelse af en murs tykkelse kun forårsage en forøgelse eller formindskelse af hovedmålene svarende til det halve af forøgelsen eller formindskelsen af murens tykkelse. Når fundamenterne er så brede som her, kan man ikke med sikkerhed regne med, at murværket står præcis midt på.

Sættes fundamenternes bredde til 220 cm og murtykkelsen til 100 cm, vil fundamenterne, såfremt murene står rejst på disses midte, nå 60 cm ind i kirken.

Afstanden fra triumfmuren til den østlige nedgravningskant af sylden under skibets oprindelige vestgavl er 1095 cm, og fra den vestlige nedgravningskant af sylden under det oprindelige kors østgavl til triumfmuren er der 518 cm; ved at addere 60 cm til disse afstande fås såvel skibets som korets indre længde. Den ydre længde fås ved for skibets vedkommende at addere  $2 \times$  murtykkelsen og for korets vedkommende  $1 \times$  murtykkelsen til de beregnede indre længder. Fundamenterne under korets langmure når 100 cm ind i kirken. Antages det, at det oprindelige kors langmure har været placerede således på fundamentet, at 60 cm af dette nåede ind i kirken, har det oprindelige kor indvendigt været 80 cm smallere end det nuværende.  $2 \times$  murtykkelsen plus det oprindelige kors indre bredde giver korets udvendige bredde.<sup>8)</sup>

Resultatet af rekonstruktionsforsøget er opført i nedenstående skema.

Kor		Skib	
længde × bredde		længde × bredde	
udvendig	indvendig	udvendig	indvendig
678 × 684	578 × 484	1355 × 817	1155 × 613

Som grundlag for en vurdering af målforhold er de rekonstruerede mål mangelfulde; men en gennemgang synes alligevel at vise nogle retningslinier for kirkens afsætning i terrænet.

Skibet er udvendig dobbelt så langt som koret (det vil sige, at korets udvendige længde er en trediedel af kirkens samlede udvendige længde), og korets længde og bredde målt i ydre murflugt er på det nærmeste lige store. Heraf tør man måske slutte, at en tredeling med tredelingspunktet faldende i triumfmurens østside er anvendt ved afsætningen af koret eller ved bestemmelsen af triumfmurens plads, og at koret er afsat som et kvadrat. Det gør ikke de rekonstruerede mål mindre sandsynlige, at en tredeling med tredelingspunktet faldende i triumfmurens østside er påvist ved 13 kirker i Tisted amt, og at der i samme amt er 28 kirker med udvendig kvadratisk kor.<sup>9)</sup> Tisted amt er det hidtil eneste jyske amt, der er behandlet i værket »Danmarks Kirker«.

Det er påvist, at den romerske fod (29,5 cm) er benyttet ved romanske kirkebygningers afsætning.<sup>10)</sup> De rekonstruerede mål på skibets og korets ydre længder stemmer ret nøje overens med mål i romersk fod. Koret mangler 0,5 cm i at være 23 romerske fod langt, og skibets længde er 46 romerske fod på nær 2 cm.

Detaljerne i skibets nordmur, den eneste af den oprindelige kirkes mure, der er bevaret omtrent uforstyrret, har sandsynligvis fået plads udmålt i den ydre murflugt. Det vestlige vindue sidder midt i muren; døren og det østlige vindue er placeret på en sådan måde, at dørens midtakse falder sammen med det vestre tredelingspunkt mellem det østlige vindues midtakse og murens vestkant.

Det er morsomt at se, hvorledes murfladen med detaljer er i synsmæssig ligevægt. Døråbningen vejer for øjet mere end vinduesåbningen, og afstanden fra den i murfladens midte placerede vinduesåbning til døråbningen er gjort mindre end afstanden til den østlige vinduesåbning.

Lysningen i nordmurens oprindelige vinduer ligger i murtykkelsens tredelingspunkt nærmest ydre murflugt.

#### KRONOLOGISK OVERSIGT OVER KIRKENS MIDDEL- ALDERLIGE BYGNINGSHISTORIE

Da der i kirken fandtes ikke mindre end tolv mønter fra Valdemar II's tid — og ingen ældre — turde det være givet, at kirken er rejst umiddelbart før eller i denne konges tid. Som nævnt bestod kirken i sin første skikkelse formodentlig af skib og kor.

Sandsynligvis endnu i romansk tid nedbrødes skibets vestgavl, og skibet forlængedes mod vest. Byggematerialer og murteknik samt norddørens udformning tyder på, at forlængelsen er romansk.

I ungotisk tid er koret blevet revet ned til grunden og erstattet af det nuværende kor, hvis byggemateriale, vinduesform og hvælvingstype gør den omtrentlige aldersbestemmelse sandsynlig. At det nye kor ikke er opført jævnbredt med skibet, kan

måske være yderligere et holdepunkt for kronologien; men man må i denne forbindelse være opmærksom på, at koret sandsynligvis ikke har kunnet blive bredere, end det er, såfremt man har ønsket at gøre brug af de oprindelige fundamenter i uforandret skikkelse.

For vestforlængelsens og korets vedkommende synes holdepunkter for den anførte kronologi at kunne vindes ved en vurdering af møntfundene i gulvfylden; blot må man være opmærksom på, at noget af gulvfylden i såvel vestforlængelsen som i korets østlige del kan hidrøre fra den oprindelige kirke. En af de tolv mønter fra Valdemar II's tid lå i vestforlængelsens gulvfyld; her lå endvidere en mønt fra Kong Abels tid og to fra Erik Klippings. I korets østlige del blev der fundet en mønt fra Kong Abels tid, en fra Erik Klippings og to fra Erik Menveds.

Tårn og våbenhus er sikkert sengotiske tilbygninger, og de kan meget vel være jævnaldrende. Tårnhvælvingens kalkmaleridekoration er fra omkring 1500. (I Højst, Slogs herred, en tilsvarende dekoration fra 1501.)

Under hvidtelagene fremkom kalkmalerier eller kalkmalerirester på korets to hvælv, triumfmurens vestside og tårnrummets hvælv. Nationalmuseets kalkmaleri-konservator Egmont Lind har besigtiget det fremkomne og vil, når den endelige istandsættelse og restaurering er foretaget, skrive om kalkmalerierne i »Fra Ribe Amt«; jeg skal derfor henvise til hans artikel.

---

NOTER: 1) Jeg har drøftet anvendelsen af gruberne med blytækker og blystøber H. Hermansen, Pandrup. I brev af 22. april 1957 skriver Hermansen: »For mig er anvendelsen af sådanne gruber en ganske naturlig måde,

at smelte bly på. For eksempel et lag glødende trækul i bunden, derefter et lag bly og så måske mere trækul og derover mere bly; når alt blyet er smeltet og grubevæggene varmet godt op, ville blyet let kunne holde temperaturen, mens man støbte 4 - 5 - 6 plader. Det må bemærkes, at alt, såvel trækul som sand og anden urenhed, svømmer ovenpå og kan skummes af. Om der muligvis har været stukket pinde tværs over gruben oven over trækulene, hvorpå blyet har været anbragt, kunde jo tænkes f. eks. for at få processen i gang. Så kunne jeg tænke mig, at der måtte flere gruber i virksomhed ad gangen, for at man kunne holde gang i selve støbningen hele tiden, således at mens man bruger af den ene grube, forberedes de andre. Trækul fordrer ikke meget træk for at brænde, og det ryger så godt som ikke.\* Der er fundet paralleller til gruberne i flere kirker. Fra Ribe Amt XIII, 1952—55. K. Høgsgade Østergaard: Undersøgelser i Aastrup Kirke, s. 293ff, Arkæologiske Undersøgelser i Faaborg Kirke ved Varde, s. 470 f., Arkæologiske Undersøgelser i Billum Kirke, s. 617. Danmarks Kirker XX, Haderslev Amt. 1954, s. 847 note 14. 2) Helt sikker kan man ikke være, da det ikke er muligt at bevise, at den oprindelige norddør ikke har været åben, siden vestforlængelsen blev tilføjet. 3) Et udvalg er deponeret i Nørre Nebel kirke. 4) Nogle af de fundne potteskår kan hidrøre fra lerpotter nedsatte i forbindelse med middelalderlige begravelser. Se Danmarks Kirker III, Københ. Amt, s. 127 og s. 1958 ff., især s. 1976. 5) Hans Torbøl: Nørre Nebel Kirke. Fra Ribe Amt VII, 1928—31, s. 359. Trap, 4. udg. 1928. Bind VIII, s. 334. 6) 1849 blev skibets tagværk gjort 1½ alen lavere. Hans Torbøl: Nørre Nebel Kirke. Fra Ribe Amt VII, s. 360. 7) Korets lige østvæg kan have været forsynet med en halvcirkulær apsis-udbygning. Der blev ikke iagttaget fundamentrester i den omrodede undergrund øst for den formodede korgavl; ej heller er der i eller ved kirken set krumhugne kvadre. 8) Afstanden fra triumfmuren til de to skel-linier i skibets langmure er 1235 cm i syd og 1136 cm i nord; antager man, at disse mål henholdsvis angiver den oprindelige vestgavls ydre og indre murflugts afstand fra triumfmuren, har man det oprindelige skibs hovedmål, og med udgangspunkt i disse og henvisning til de nedenfor omtalte ret almindelige målestoksforhold kunne det oprindelige kors mål rekonstrueres. Skibets oprindelige vestgavls inderside har ikke efterladt sig spor i sydmuren, og da det ikke synes sandsynligt, at skibets sydmur efter nedrivningen af vestgavlen har stået bevaret i fuld udstrækning, er den ovenfor anførte fremgangsmåde for rekonstruktion af kirkens oprindelige hovedmål ikke anvendt. 9) Danmarks Kirker XII, Tisted Amt, s. 1047 ff. 10) Danmarks Kirker V, Sorø Amt, s. 1208, Danmarks Kirker XII, Tisted Amt, s. 1054 ff., Danmarks Kirker III, Københavns Amt, s. 2197.