

# Arkæologiske Undersøgelser i Billum Kirke

*Af K. Høgsbro Østergaard.*

---

Højt oppe paa Bakkedraget nord for Varde Aas Udløb i Ho Bugt ligger den store, smukke Billum Kirke. Kommer man fra Varde gennem Hyllerslev og Janderup paa Vej til »Eventyrets Land« og kører gennem Billum By, faar man vanskeligt Øje paa Kirken, for den ligger noget sydvest for Byen, delvist skjult af Kirkegaardens Træer; men kommer man fra Esbjerg over Terphagebroen over Varde Aa, saa fanges Øjet af Kirkens høje, slanke Taarn med det typiske jydsk Saddeltag, som ses viden om ud over de brede Enge.

Kirken er nævnt i »Ribe Oldemoder«, det gamle Skrift, der har en Fortegnelse over Kirkerne i Ribe Stift fra ca. 1327. Her kaldes den »Bellium«. I andre gamle Kildeskrifter kaldes Byen Belom, Bælium og Belyum. Betydningen heraf er ikke klar. Da Navnet ender paa »-um«, hører det til de ældste Lag i vore Stednavne, og Bebyggelsen maa saaledes være meget gammel. Hvor Centrum for denne gamle Bebyggelse har været, er det ikke let at se i Dag. Den Stationsby, som er opstaaet ved Banen fra Varde til Nørre Nebel, har udvisket Forholdene. Foruden Kirkebyen er der to andre Lands-

byer i Sognet, Tarp og Kjelst. Det er Terrænbyer, som ligger i Engkanten ved Varde Aa. Endvidere er der nogle Enkeltgaarde, bl. a. Hannevang, (1342: Hannewongh), Billumkær, Burgaard og Billum-



Fig. 1. Billum Kirke (set fra sydøst). De store Vinduer i Sydsiden under Tilmuring til deres oprindelige Form.

gaarde. Noget sydøst for Kirken, ca. 1,5 km, skal den adelige Sædegaard have ligget, som nævnes 1580 og som da ejes af en Mand ved Navn Knud Henriksen. (Trap, 3. Udg. Bind V. S. 724).

Sognet er ikke ret stort, kun ca. 1852 ha. eller halvt saa stort som Nabsognet Janderup. En væsentlig Indtægtskilde i gammel Tid, skal Fiskeriet i Aaen og Ho Bugt have været, men de brede Enge har ogsaa dannet Grundlag for Sognets Økonomi. Nogen Velstand maa have præget Sognet, siden man har kunnet bygge en saa storslaet og anselig Kirke. I den katolske Tid var Sognet et selvstændigt Pastorat. Dets Afgift til Ribe Bispesol var 6 Skilling Sterling, hvilket var Gennemsnitssummen

for Stiftets Kirker. Paa Christian den 4's Tid blev det ved kgl. Breve af 28/3 1627 og 1/10 1629 slået sammen med Janderup »paa Grund af begge Kaldenes Ringhed«. Præstegaarden, som laa i Kjelst, blev da Anneksgaard til Præstegaarden i Janderup. Denne Annekspræstegaard laa meget tæt øst for den Gaard, som nu beboes af Thue Thomsen. Afstanden mellem Længerne var kun 7 Alen. Paa denne Gaard fandtes i ældre Tid en hel Del udskaarne Brædder, Figurer og »Vindrøer«, som maa-ske oprindeligt har hørt hjemme i Kirken, men de blev ca. 1870 solgt til en Samler. 1876 brændte Anneksgaarden, og Bygningerne blev opført et andet Sted nordligere paa Marken.

Omkring 1800 tilhørte Billum Kirke-, Konge- og Kvægtiende Hesselmed Hovedgaard i Aal Sogn, Juelernes gamle Herresæde, der ligger kun faa Kilometer vest for Billum Kirke. 1809 købte Sognets Beboere alle tre Tiender for ialt 14.610 Rigsdaler, en ufattelig stor Sum for de 54 Ejendomme, der var i Sognet dengang. (Jesper Madsen: »Janderup og Billum Sogne«, Fra Ribe Amt, 1911, S. 70.) I mange Aar delte man broderligt Udbyttet af Kirkens Ejendomme, fortæller Jesper Madsen (sm. St. S. 62) og lod Kirken forfalde. Endelig blev Taget paa Taarnet saa utæt, at en Fornyelse blev en Nødvendighed. Provsten havde nu faaet det Indfald, at han vilde have det gamle Saddeltag ombyttet med et Spir; det var vel nok hans Mening, at Taarnet med Spir vilde tage sig bedre ud, men Beboerne satte sig derimod, og de fik Støtte af deres Sognepræst, den paa Kirkebygningens Omraade saa kyndige Jacob Helms. Et Kirkesyn blev foretaget, og det fandt Kirkens Tilstand saaledes, at en gennemgribende Restaurering var nødven-

dig, da Billum Kirke hørte til en af vore ældste og monumentale Kirker. Om denne Restaurering fortæller Jesper Madsen, at den blev gennemført baade udvendig og indvendig. »Udvendig blev anlagt en ydre Murskal af Tegl; men Forsiringerne blev bibeholdt og der kom blyindfattede Vinduer. Blytaget blev fornyet baade paa Taarn, Skib, Kor og Apsis. Det gamle Bjælkeloft blev fornyet. Bjælkerne, som var af svær Eggetømmer, var afraadnede og maatte skarres ved begge Ender. Man tilbød at indlægge helt nye Bjælker af pommersk Tømmer; men det blev afslaaet. Man tilbød, at tække hele Kirken med Skifer, (!) det kunne heller ikke tilledes.«

Helms har selv givet en detailleret Beskrivelse af Billum Kirke, som hører til den Type af Kirker, som er opført af rhinsk Tuf, en vulkansk Stenart, der som bekendt er sejlet hertil fra Rhinegnene og anvendt ved Opførelsen af mange af vore sydvestjydske Kirker, bl. a. ogsaa Ribe Domkirke. Beskrivelsen findes i Kirkehistoriske Samlinger, 2. R. II. S. 304 fgl. og i hans berømte Værk, »Danske Tufstenskirkker«, Bind I, S. 153 Nr. 14 og illustreret i Bind II med meget smukke Kobberstik af V. Ahlmann. Den bestaar som nævnt af Apsis, Kor og Skib med senere tilbygget Sakristi, Vaabenhus og Taarn. Apsis er smykket med en enkelt Rundbuefrise og Halvsøjler. Helms siger, at den er enestaaende blandt Halvøens Kirker. Disse Udsmykninger peger hen paa flere yngre rhinsk-romanske Tufstenskirkker, bl. a. St. Gereon i Kølne fra »formentlig ca. Midten af tolvte Aarhundrede, men særegne Træk, (Kapitælerne paa Halvsøjlerne) peger hen paa en endnu senere Tid, næppe tidligere *end et godt Stykke ind i det 13. Aarhundrede.*«

Koret er ogsaa smykket med en Rundbuefrise af samme Art som paa Apsis og med Lisener, og ligeledes første Del af Skibet. Derimod er den midterste Del af Skibet smykket med en dobbelt Rundbuefrise. (Se Fig. 1.) Der hersker nogen Uenighed om, hvorvidt denne sammenslyngede Rundbuefrise er oprindelig eller ej. Helms er tilbøjelig til at mene, den er oprindelig, da det samme sammenslyngede Mønster findes paa Underdelen af Døbefonten. »Før Istandsættelsen var der intet Blindingsfag at se vest for Vaabehuset. Muren her var uden alt Smykke.« Det vil sige, at den enkle Rundbuefrise, som findes der nu, er føjet til ved Restaureringen sidst i 1870'erne. De ydre Mure i Apsis, Kor og Skib er alle af Tuf og hviler paa Granitsokkel med Skraakant.

Restaureringen, som varede i fem Aar fra 1879 til 1884, blev ledet af Justitsraad L. A. Winstrup. Helms var da flyttet fra Sognet. Om denne Restaurering siger Helms, at den raadede nogen Bod paa tidligere Forsyndelser, men »der iværksattes ogsaa et og andet, som næppe fortjener Bifald. I sidstnævnte Henseende maa nævnes, at ikke blot alle den egentlige Kirkebygningens Mure, men ogsaa dens finere Led, saasom Søjledetailler, blev saaledes overrappede med Cement, at Virkningen af de arkitektoniske Former derved svækkedes!« Cement var jo et helt nyt Materiale, og man elskede det allevegne, bl. a. til Pudsning, hvilket helt tog »Livet« væk fra de gamle ujævne Mure. Hele Apsis og Sydvæggen i Koret blev ommuret og »brædt-pudset« med Cement. Vinduer blev udvidede og Vinduer blev aabnet, som før havde været tilmurede, saa kun ganske faa af dem, kan siges at være oprindelige og urørte. Det vil føre alt for vidt at

gøre Rede for alle de Ændringer, der har fundet Sted paa dette Omraade.

I 1954 trængte Kirken saa igen til at restaureres. Det var navnlig Sydmuren, det var galt med. Den var altid fugtig. Og Varmeanlægget skulde fornyes m. m. Nu var der en Lejlighed til at efterprøve den stilistiske Datering ved at foretage en dybtgaaende Undersøgelse af Gulvlagene i Kirken og derved prøve paa at fravryste de gamle Gulve de mange Mønter, som Erfaringen fra andre Kirker har vist, findes ikke bare i Koret, men ogsaa i Skibet. Ved Hjælp af disse Mønter kan man faa en Hjælp til Datering af en Kirke, idet den, saafremt der ikke har været ældre Bygninger paa Stedet, maa være ældre end de ældste Mønter. Denne Metode er sikrere end den stilistiske. Hertil kommer, at man ved samme Lejlighed har Mulighed for at gøre andre Iagttagelser i bygningshistorisk Henseende, naar Murene afdækkes, og Fundamenterne er tilgængelige for en nærmere Undersøgelse.

Efter at Historisk Samfund for Ribe Amt ved Henvendelse til Nationalmuseets 2. Afd. havde ansøgt om og faaet Tilladelse til, at jeg maatte foretage en saadan Undersøgelse i Forbindelse med Restaureringen, begyndte jeg i November 1954 at følge med i Arbejdet i Kirken.

Restaureringen blev foretaget under Ledelse af Arkitekt Rolf Graae, M.A.A., og Arkitekt Richard Aas, M.D.A. Den er endnu ikke helt tilendebragt, men de arkæologiske Undersøgelser er i alt væsentligt afsluttet, saa der kan gives en Redegørelse for dens vigtigste Resultater. Undersøgelsen blev fulgt med velvillig Interesse og Forstaaelse af Menighedsraadet, og Haandværkerne var en overor-

dentlig værdifuld Støtte, idet de flere Gange gjorde betydningsfulde Iagttagelser.

Efter at alt det løse Inventar, Altertavle, Prædikestol og Orgel var blevet fjernet, blev Stolene og det derunder liggende Bræddegulv, som var meget forraadnet, fjernet. Ligeledes blev de gule fir-kantede Teglstensfliser med graasorte Udfyldningsbrikker, som dannede Gulvet i Koret og Midtergangen, taget op. Derefter begyndte man paa at banke de gamle tykke Kalklag af Væggene. De allerfleste Vægflader havde, som nævnt af Helms, været Genstand for Reparationer, saa der var intet Haab om at finde Spor af Kalkmalerier. Men Triumfvæggens Flader viste sig at være forholdsvis uberørte, og her fremkom der efterhaanden meget interessante Ting, som aldeles overgik vore Forventninger.

De første Spor af Kalkmalerier fremkom paa Triumfvæggens nordlige Indervæg under Kragstenen. Her stod der paa et gulligt, stærkt stribet Kalklag nogle Bogstaver, som saa ud til at være Forbogstaver i et eller andet Navn paa en Haandværker, der i gammel Tid havde arbejdet i Kirken. Bogstaverne var NN HW (Fig. 2 B). Det sidste N havde en ekstra skraa Streg gennem dets sidste lodrette Linje. Nedenunder, længere nede paa Fladen, stod der Aarstallet »1577« og en Dato og »October«. Datoen kunde man ikke tyde med Sikkerhed. Man kunde kun se den øverste Del af lidt af Tallet eller Tallene. Der kan være Mulighed for Datoerne: 1., 2., 3. eller 12. eller 13. October. Under dette Kalklag og paa en graalig noget glittet Pudsflade, saa vidt man kunde skønne det ældste Puds-lag paa Væggen, var der en lille Roset i sort og rød

Farve (Fig. 2 A). Rosetten bestod af 6 Blade tegnet med en Passer i en Cirkel med en Diameter af 22 cm. Felterne mellem Bladene var skiftevis sorte og røde og de Buer, som svarede til Felterne, var malet med den modsatte Farve af den, der var anvendt i Feltet. Denne Skiften mellem sorte og røde Farver er ogsaa paavist i Dekorationer i Aastrup og Faaborg Kirker. (»Fra Ribe Amt«, 1953, S. 305 og 1954, S. 473). Denne Roset sad kun ca. en Meter over Buens Sokkel og 30 cm fra Kanten af Væggen ind mod Koret. Denne mærkelige lave og skæve Placering kan tyde paa, at der her er Tale om en varieret Form af et Indvielseskors. Dette har i Almindelighed Form af et Malteserkors og blev malet der, hvor Biskoppen bestændede Kirkevæggene ved Indvielsen. Det blev som Regel gjort paa tolv Steder i Kirken, en Gang for hver Apostel. Rosettens Diameter kan godt passe, men i Stedet for fire røde Korsarme er der her 3 røde og 3 sorte »Arme«. Ved Siden af Rosetten har en Haandværker moret sig med at lave noget, der ligner en Krone. Det kan ikke have haft noget dekorativt Formaal, da Stregerne er meget primitivt malede og nogen af dem gaar ind over Rosetten. Helt nede paa Fladen lige over Sokkelen var der med Passer slaet en Masse Cirkelslag indeni hinanden i et kompliceret Rosetmønster. Der var kun Streger i Pudsen og ingen Antydning af Farver. Til at begynde med forstod jeg ikke Meningen med disse Cirkler, men da jeg senere saa Kalkmalerierne paa Hvælvingerne i Sakristiet, kunde jeg se, at det var Forarbejder til disse. (Fig. 2 D). Paa samme Flade, en Meter over Sokkelen og 10 cm fra Kanten af Væggen ind mod Skibet, var der et Hul i Væggen og udenom dette en Rille i Pudslaget,



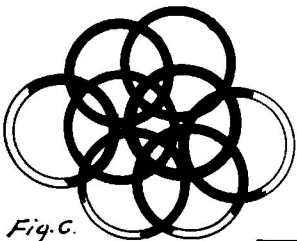


Fig. C.

NN H W  
15 7 7  
5 0 100  
Fig. B.



Fig. A.

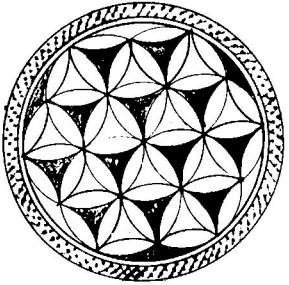
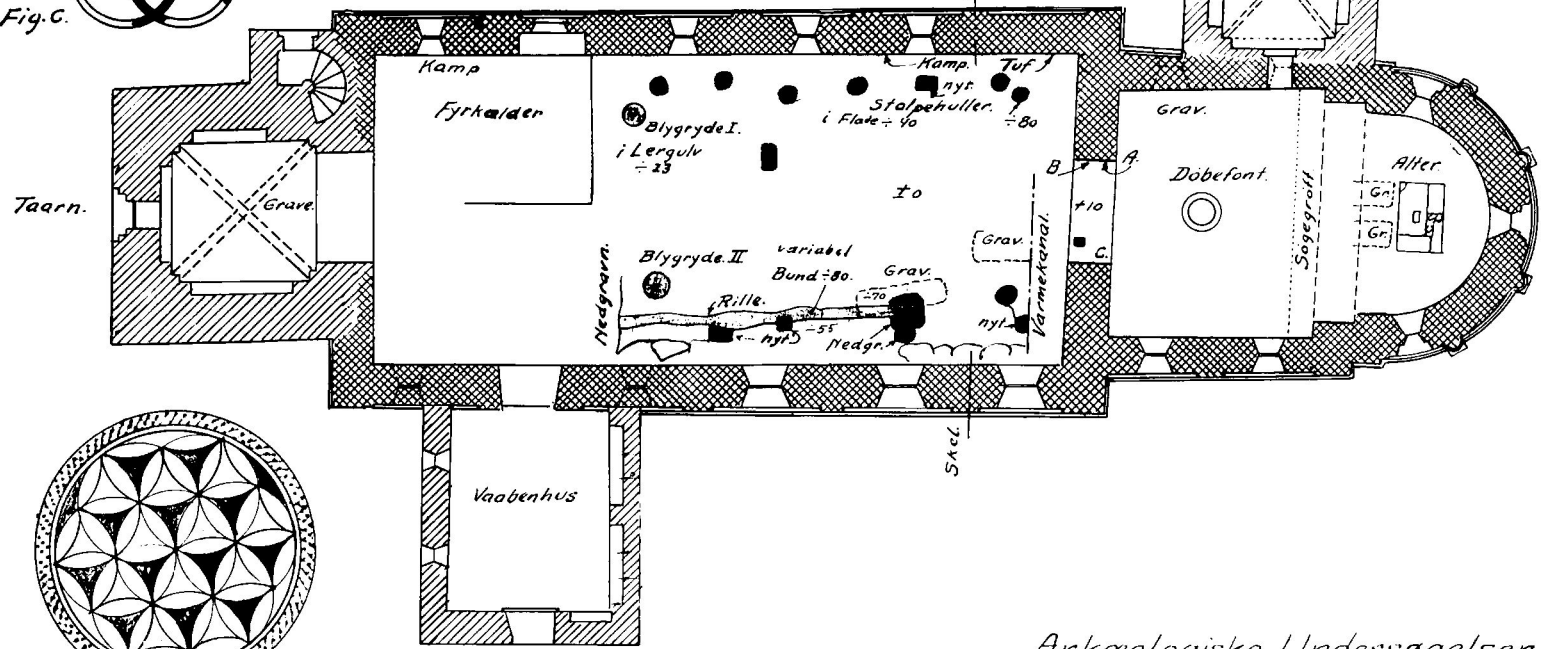


Fig. D.

0 1 2 3 4 5 6 7 8 9 10 m.

romansk. Tuf og Kamp.    gotisk Tegsten.    ● Stolpehul

Signatur

Arkæologiske Undersøgelser  
i

Billum Kirke.

(Opmaaling af V. Ahlmann.)  
1886.

Fig. 2. Plan over Undersøgelser i Billum Kirke, samt Ornamenter og Indskrift: Fig. A: Indvielseskors. Fig. B: Haandværkers Indskrift. Fig. C: Cirkelslag. Fig. D: Geometrisk Figur.

30 Juli 1955.



som tydede paa, at der her havde været noget, som havde drejet om et Centrum, en Hasp eller lignende, maaske i Forbindelse med en eller anden Spærreindretning. I den katolske Tid var det for-

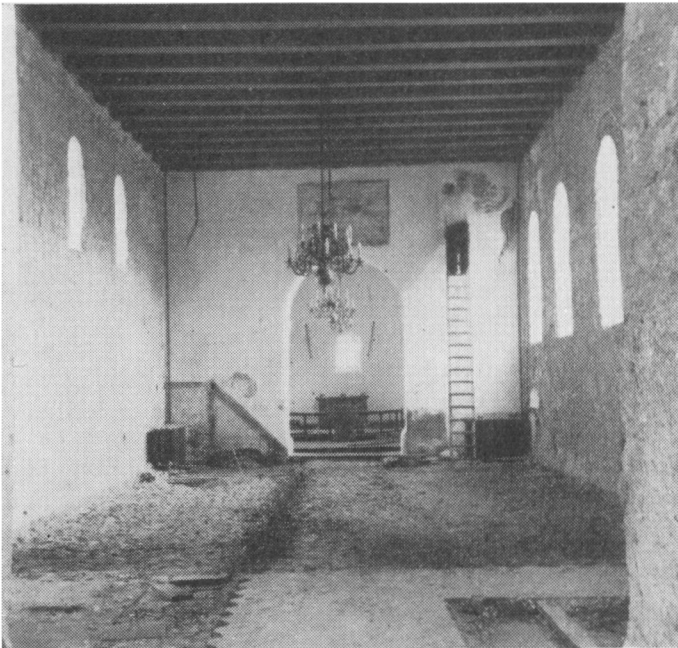


Fig. 3. Skjoldene afdækkes.

budt Menigmand at komme i Koret, og det var derfor ofte afspærret.

Derefter blev Triumfvæggens Forside ind mod Skibet omhyggeligt undersøgt. Her havde Haandværkerne lagt Mærke til, at der helt oppe under Loftet ud for Mandssiden var Spor af Farver under Kalken. Min Medhjælper fra Undersøgelserne i Brørup Kirke, Rasmus Rasmussen, Tirslund, foretog en forsigtig Afbankning og herved viste der sig





Fig. 4. Skjoldefrisen paa Triumfvæggen. (Foto: Egmont Lind).

1. Laurens - Søn af Jon.
2. Henrik - Søn af Lydik.
3. Jossia - Søn af (?)
4. Esgy (Esgy=Esgi=Esge) - Søn af Laurens.

Det er alle almindelige vestjydske Navne, som bruges den Dag i Dag. Dette gælder ogsaa det noget frisisk- eller tyskklingende Navn Lydiksen.

Skjoldene har været Genstand for Undersøgelse i Rigsarkivet og Landsarkivet i Viborg. Endvidere har de været forelagt Redaktøren af »Dansk Adels Aarborg«, den i disse Spørgsmaal ganske særligt kyndige Dr. phil. Albert Fabritius. Resultatet af disse Undersøgelser har foreløbig været følgende:

Vaabnenes Form tyder paa Perioden ca. 1300—1420. Bogstavtyperne, særligt det store A, tyder paa senromansk eller tidlig gotisk Tid. Det vil sige, at Skjoldene maa kunne henføres til ca. 1300.

Vaabnet med Strømmen og Fiskene har hidtil ikke været kendt i dansk middelalderlig Heraldik. Man kender nok Vaaben med Fisk, men ikke med en Strøm med Fisk; man kender heller ikke nogen Slægt, der har haft dette Vaaben.

Derimod er Vaabenmærket med Stjernen over tre Bølger meget godt kendt. Det er den gamle jyd-ske Stormandsslægt, Stjerne-Juelernes Vaaben. Med den røde Bundfarve har det været baaret af Slægten Rekhals, en Sidelinje, der særlig havde Tilknytning til Mors. Den kendes ikke før Midten af det 15. Aarh. og uddøde i Midten af det følgende Aarhundrede. (Dansk Adels Aarborg, XXVII, 1911, Side 376). Med blaa Bundfarve gaar Skjoldet tilbage til Midten af det 14. Aarhundrede til Slægtens hidtil ældste kendte Navn, Palle Juel til Øgelstrup i Raasted Sogn, Ulfborg Herred. (Dansk Adels Aarborg, XLIV, 1927, S. 7). Man kan iflg. Konser-

vator Linds Opfattelse, ikke lægge altfor stor Vægt paa Farverne i disse gamle Vaaben, »der sker, hvad Farver angaar, saa ofte Udskiftninger eller Variationer.« Som et Eksempel herpaa nævner Konserverator Lind Skram'ernes Vaaben, som kan være skraadelt i sort og hvidt eller i blaåt og hvidt og dog er det den samme Slægt. Trods Farveforskellen synes Stjerne-Juelerne at have mere Tilknytning til Sydvestjylland end Rekhals-Slægten. Vi træffer Juelerne overalt i disse Egne. Foruden paa Hesselmed, som før er nævnt, træffer vi Slægten paa Varde Ladegaard, Juellingsholm i Sønder Omme Sogn, Lindbjerggaard i Ølgod Sogn, Estrup i Malt Sogn, Hundsbæk i Læborg Sogn, Sønderskov i Folding Sogn og Asserbøl i Lindknud Sogn. Dens mest kendte Navn er Søhelten Niels Juel fra Slaget i Køge Bugt 1677. En gammel Familietradition, nedskrevet af Iver Juel, som foruden Stubbergaard i Sevel Sogn ogsaa ejede Varde Ladegaard (død 1556) gaar ud paa, at Bølgerne i Slægtens Vaaben skal symbolisere Revlerne ved Jyllands Vestkyst. Det viser ihvertfald, at Slægten har følt sig knyttet til disse Egne. Vaabnet anvendes ogsaa af Kalli Christiensen Krook (1327), der havde Tilknytning til Skast Herred, af Raadmand Jakob Klood, Ribe (1377), og Tue Torstensen, Ærkedegn i Ribe, (død 1389). Deres Vaaben kendes dog kun som Segl og ikke med Farver.

Denne Række af Skjolde med Navne ovenover ligner meget den berømte Skjoldefrise i Sorø Klosterkirke med Navnene paa de Medlemmer af Skjalm Hvides Slægt, som i ganske særlig Grad har gavnet Klostret med Gaver. (Særtryk af Sorø, Klostret, Skolen, Akademiet gennem Tiderne. København MCMXXIII, v. Poul Nørlund, S. 70 Fig. 9).

Denne Frise er malet i Slutningen af det 13. Aarhundrede (s. St. Side 71). Ifølge Konservator Lind kan der ikke være Tale om, at det er Epitafieskjolde. (Den ene Grav, som fandtes neden under i Gulvet, synes ikke at kunne stilles i Relation til Skjoldefrisen. Den laa 3 Meter foran Triumfvæggen). Den mest nærliggende Forklaring paa Skjoldefrisen i Billum er, at det er Navne og Vaaben paa jydsk Uradel af Stjerne-Juelernes Slægt, som man har villet mindes i Kirken som dens Velgørere, for deres Hjælp ved Kirkens Opførelse eller Vedligeholdelse eller maaske begge Dele. Det er en jydsk Parallel til Navne som Toke Ebbesen, Skjalm Hvides Sønesøn, de store Bisper Andreas Sunesøn og Peder Sunesøn, Sune Ebbesens Sønner, og Peder Hoseøl (»Drost Peder«), alle sjællandske kirkelige og verdslige Stormænd. Vi har bare desværre ikke haft en vestjydsk Sakso til at fortælle os om deres Bedrifter. Kun Billum Kirke taler sit tavse Sprog.

Vaabenskjoldene bliver nu restaureret og bevaret. Paa et Kalklag af samme gullige Farve og samme grove Stribethed som det før nævnte fra 1577 fandtes der paa hver Side af Kordøren nogle Cirkelslag med en Diameter af ca. 1 Meter og Spor af rødlig Farve. Indenfor Cirklerne var der Streger, som tydede paa, at der her havde været et Par geometriske Rosetter af samme Slags som Rosetten nede paa Indersiden af Buen i Triumfvæggen. Her var der dog ikke nogen Skiften af Farverne i Felterne.

Paa den sydlige Inderside af Buen oppe ved Kragstenen fandtes der et helt Bundt af 8 Cirkler slynget inden i hinanden paa en meget sindrig Maade (Fig. 2 C). Det kan se ud, som om man ved



Cirkelslag har tegnet to Malteserkors inden i hinanden. Det er meget primitivt gjort og ikke saa nøjagtigt, som de andre Tegninger. Disse Ringe var malet paa det samme graalige Pudslag som Rosetterne.

Det sidste Fund af Kalkmalerier blev gjort af Haandværkerne i den lille Sakristibygning i Korets Nordside. Her viste der sig at være store Cirkeldekorationer paa de tre gotiske Kappelvælvninger og smaa Rosetter paa selve den Bosse, hvor Hvælvings-Ribberne støder sammen. Farverne var skiftevis blaa og røde. Der var samme Figur paa den vestlige og nordlige Kappelvælvning. (Tegn. Fig. 2 D). Paa den østlige Hvælvning var der nogle enkelte Forandringer i Randmønstret. Det er Almuekunst over en stor Del af Europa. Paa Hvælvningen ind mod Koret var der Spor af noget, der lignede et Vaabenskjold, men der var ikke Spor af noget Motiv i Skjoldet. Det var tegnet med brede røde Baand og med en rudemønstret Figur i hvert Hjørne. Skjoldet laa paa skraa i Feltet. Paa alle Ribber og Kanter i Forbindelse med Hvælvningerne var der Sparrer og Krabber i rødt og sort. Det gamle Gulv i Sakristiet laa 30 cm under Blændingskanten i Væggene og var lagt af ganske smaa fine, knap haandstore Sten. Under Væggene var der syldet med smaa Sten i meget stor Dybde.

Der var ikke Tegn paa, at der har været nogen Dør ind til Rummet udefra.

Derefter begyndte vi paa en systematisk Undersøgelse af Gulvet. Under den halvrunde Forhøjning inden for Altersranken var Gulvet sænket og støbt til med Cement. Alteret var uforstyrret og i samme Stand som beskrevet af Helms. Overfladen bestod af flere flade Granitsten, i en af

dem var en Relikviegrav. Dækstenen var borte og Graven tom i 1859. Der var ingen Mønter i Sprækkerne i Alterbordet. Selve Alteret var opmuret af Tufsten paa Granitsokkel. Under Granitsokkelen var der et Lag af raa Marksten og Tufsmuld og derunder ren Bund uden Spor af tidligere Bebyggelse. Der var ikke Trækul eller Spor af andre Materialer under det end Skælkalk, som maa stamme fra Tufstensopmuringen. Omraadet omkring Alteret var meget forstyrret; bagved, fordi Apsis var blevet ommuret, og foran, fordi der var to Grave næsten helt ind til Alteret. Af Formen og Dybden at dømme var det Renæssancegrave, og de blev ikke forstyrret. I Overfladen omkring Alteret fandtes dog en Del Mønter, hvoraf den ældste var fra Erik Klippings Tid. De er nævnt i Møntlisten sammen med alle de Mønter, som blev fundet ved Undersøgelsen senere i Resten af Koret og Skibet.

Ved en Søgegrøft tværs over Koret i Linie med Overgangen fra Kor til Apsis fandtes følgende Lagdeling:

- Fliser lagt i Ler.
- 7 cm uren Fyld.
- 10 cm ren Fyld af Sand.
- 5 cm Sand og Murbrokker.
- 5 cm rent Sand.
- 20 cm Ler, Sand og Jord.
- 10 cm Ler og Tufstensafslag.
- 10 cm Blysand.

Herunder raa brun Al, der viser, at der har været Hede paa Stedet, før Kirken blev bygget. Altsaa: 75 cm til den raa Hedejord og 85 cm til Aldannelsen. Da der var Grave ogsaa i Nordsiden af Koret udfor Døren til Sakristiet, og andre Steder viste forstyrret Lagdeling, blev der ikke foretaget nogen systematisk Undersøgelse af Koret.

I Skibet blev der Muligheder for en nøjere Undersøgelse. I den vestlige Del af Skibet var der i sin Tid anlagt en Fyrkælder, saa her var der ikke noget at komme efter, men i den øvrige Del af Skibet var Forholdene nogenlunde uforstyrrede. Under Trægulvet ved Norddøren fandtes en Del af et rødt Murstensgulv. Stenene var lagt paa Fladen i kvadratisk Mønster, to og to. Stenene maalte gennemsnitlig 26 cm i Længden og 13 cm i Bredden. De var meget stærkt slidte og meget ofte knækkede. Under dette Lag af Sten var der et Lergulv, hvori der fandtes en af de efterhaanden almindelige Smeltegryder, som man kan vente at finde i hver af de gamle jyske Kirker med Blytag. Denne Gryde var noget stejlere i Siderne end dem, jeg tidligere har fundet. Den var heller ikke helt rund, idet den maalte 45 cm øst-vest og 40 syd-nord. Dybden var 41,5 cm. Overkanten af Gryden var i Plan med Lergulvet. (-23 cm). I Gryden fandtes foruden en Del Trækul og Aske, som fyldte det halve af Gryden, ogsaa nogle Slagger fra Blysmeltningen og Stumper af Bly. En lign. Gryde fandtes øst for Syddøren, men her var Forholdene en Del forstyrrede. Der havde været rodet i Omraadet, og der laa Stumper af Tagsten, typiske »Munke og Nonner«, i Fylden paa Stedet.

Langs Sydvæggen laa der en Række meget store Sten i en skraa Linie fra Omraadet under Prædikestolen til Syddøren. Deres Afstand fra Væggen var større ved Syddøren end ved Prædikestolen. Der var kun et Lag Sten, og de laa i løs Fyld. Nogen Forklaring herpaa kan jeg ikke give.

Derpaa begyndte jeg paa en dyberegaaende Undersøgelse af Gulvlagene for at se, hvordan Fundamenterne saa ud. Ved Afbankningen af Puds-

lagene paa Nordsiden havde det vist sig, at der var en Skillelinie i Væggen ca. 245 cm fra Triumfbuen. I denne Afstand fra Triumfbuen var Muren opført af Tufsten, men vest for denne Linie var der anvendt kløvede Marksten. Fundamentet bestod,



Fig. 5. Spor af Skel i Syd væggen. (Der er ikke Forbandt i Muren over det andet tilmurede Vindue).

som man kunde vente, af Marksten i Sand. Der var Tegn paa et Brud ogsaa i Fundamentet, maaske en Skillelinie hidrørende fra en Afbrydelse i Opførelsen af Kirken.

I Syd væggen var der Spor af et lignende Skel. (Fig. 5). Ved denne Undersøgelse viste der sig Spor af Stolpehuller, hvis Fyld var paafalden-

de rent for Skælkalk, Tuf og andet Materiale. De tegnede sig tydeligt i et tykt Lag Ler og fandtes langs hele Nordvæggen fra Triumfbuen til Varmeapparatet. Paa dette Tidspunkt tilkaldte jeg Mag. Olaf Olsen fra Nationalmuseets 2. Afdeling, for at bede ham hjælpe mig med Undersøgelsen af disse Huller. Undersøgelsen viste, at det maatte være Stilladshuller, og det Lerlag, de tegnede sig i, maatte være fremkommet ved Udgravning af Fundamenterne til den nuværende Kirke.

For at klarlægge dette Forhold yderligere vilde det være formaalstjenligt at faa hele Gulvfladen undersøgt. Ogsaa af Hensyn til Mønter og andre Ting, som kunde give et Bidrag til Kirkens Datering. Jeg havde ved en tidligere Lejlighed haft Besøg af Broby-Johansen og Lederen af Militærnægter-Lejren i Oksbøl, Hr. Knud Olesen. Broby-Johansen havde da foreslaet at anvende Militærnægterne til Undersøgelsen i Kirken. Og det havde Lejrlederen stillet sig velvillig overfor. Ved Magister Olaf Olsens Hjælp fik jeg nu Indenrigsministeriets Tilladelse til at faa 16 Mand til Hjælp ved Gulvundersøgelserne. Der blev lavet 3 store Sold, og 4 Mand blev sat til at arbejde ved hvert Sold. Een Mand havde nok at gøre med at skrive op, naar og hvor Mønterne blev fundet. Hele Gulvlaget blev kastet over Sold. I Løbet af 3 Dage var Undersøgelsen gennemført. Alle i Kirken fundne Mønter er her opført i kronologisk Rækkefølge. Bestemmelsen af de enkelte Mønter er udført af den kgl. Mønt- og Medaille-Samling.

1. Valdemar II. Ribe. Hauberg 36. Grenaa-Fundet  
Fig. 55.

2—3.        >        >        Ribe. Hauberg 42 b. En overbrudt,  
en med Mispræg.

- 4—7. Valdemar II. Jylland. Grenaa-Fundet Nr. 4 - 5 - 6 og 36.
8. » » Jylland. Begynd. af 1230'erne. Jfr. Hørdum FP 2426, 6—8.
- 9—10. » » Jylland. Brudstykker.
11. Christoffer I. Ribe. Hauberg 4. M-B. 95.
12. Erik Klipping. Ribe. Hauberg 2.
13. » » Lund. Hauberg 14, M-B. 122.
14. » » Roskilde. Hauberg 13, M-B. 162.
15. » » Nørrejylland. Hauberg 6, M-B 181
16. » » Ribe. Hauberg 5, M-B. 228, itu.
17. » » Ribe. Hauberg 21, M-B. 248.
18. » » Slesvig. Hauberg 9, M-B. 260.
19. Erik Menved, Roskilde. Borgerkrigsmønt ca 1300. Hauberg 15, M-B 374? itu.
20. » » Hauberg 18, M-B 389.
21. Borgerkrigsmønt. ca. 1300, itu.
22. Meklenborg, Hulpenning m. Oxehoved. ca. 1350. Oertzen 153.
- 23—24. » Hulpenning m. kronet Oxehoved. 14. Aarh. Oertzen 183. Den ene itu.
25. » overklippet Hulpenning; hornet Oxehoved. Slutn. af 14. Aarh. Oertzen 184, itu.
- 26—34. » Hulpenning m. Oxehoved. 9 var. Eks. En med Spor af Lærred.
- 35—36. Hamborg. Hulpenning. Port m. Nældeblad. 14. Aarh. Gaedechens 1384. Den ene itu.
- 37—38. » Hulpenning. Port m. Nældeblad 2. Gaed. Jfr. Kalby F. 178, 53.
- 39—41. Hanseatiske Hulpenninge, 14. Aarh. Overklippede. 3 Eks. Paa den ene Spor eft. Lærred.
- 42—46. » Hulpenninge, 14. Aarh. ubestemmel.
47. Lybæk. Overklippet Hulpenning. Kronet Hoved. 1. Halvdel af 14. Aarh. Jesse 182.
48. Lyneborg. Hulpenning m. Løve. 14. Aarh. Bahr-feldt Nr. 18. itu.
49. Bremen. (?) Hulpenning m. Bispehoved. 14. Aarh. Hidtil ikke i den kgl. Mønt- og Medaillesamling.
50. Vismar. Viertelwitten efter Recess af 1379. '
51. Rostok, Witten efter 1381; slavisk Møntfod. Jesse 369. Oertzen 183.

52. Hanseatisk Hulpenning. 15. Aarh. Brudstykke.  
 53. Hulpenning. Brudstykke.  
 54—56. Erik af Pommern. Hulpenning. Krone.  
 57. » » » Næstved. Hulpenning. Lebard  
 m. Kløverblad eft. Recess 1424.  
 58. Rigsraadet 1448. Hvid. Kronet Lebard, Schou 11.  
 59—60. Christiern I. Malmø, Hvid. Den ene itu.  
 61. Johan IV. (1463—1507) Saksen—Lauenborg. Wit-  
 ten. Schmidt III, Nr. 2.  
 62. Hans, Malmø. Hvid; halv.  
 63. » Aalborg. Hvid. Schou 117.  
 64. Christian III. Flensborg. Hulpenning. N. N. Aa.  
 1938. S. 158, Nr. 6.  
 65. Johan Adolf af Gottorp. (1590—1616) 1/64 Taler,  
 Søsling. Lange 310 B.  
 66. Frisland. Døjt, 1616. (»Ikke en Døjt«!) Verkade  
 719. P. 131,4.  
 67. Christian IV. Skilling, 1622. Schou 17, N. N. Aa.  
 1949, S. 86, Fig. 26.  
 » » Toskilling. 1635.  
 69. Frederik III. Norge 1660. Skilling, Schou 87.  
 70. » » 1661. Toskilling. Schou 56.  
 71. Frederik IV. Skilling 1722 eller 1723. itu.  
 72. Christian VII. Skilling, 1171.  
 73. Frederik Frans, Meklenborg-Schwerin, 1800.  
 1 Skilling kurant.  
 74. Christian IX. 2-Øre.  
 75. » » 25-Øre.  
 76. Oscar II. Sverrig. 1874, 10-Øre.  
 77. Frederik VIII. 1910. 10-Øre.  
 78—84. Ubestemmelige Brudstykker af Mønter.

Endvidere flere Stumper Kistebeslag, 2 Knapper og en Stump af en Smykkebrakteat. (?)

Angaaende Ribe-Mønterne og de citerede danske Værker se Georg Galster: »Ribe Mønt«. (Fra Ribe Amt 1947, S. 587 ff.)

Ialt er der altsaa fundet 77 bestemmelige Mønter og flere ubestemmelige Brudstykker. De værdifuldeste Mønter, set fra et arkæologisk Synspunkt, er de ældste. Af de 10 Mønter fra Valde-

mar Sejrs Tid fandtes de 3 i Koret, Resten i Skibet. Men iøvrigt er de andre meget interessante, dels af numismatiske Grunde, men ogsaa af egnshistoriske Grunde. Saaledes viser de mange tyske Mønter i hvilken Grad de holstenske Grevers »Besættelse« af Jylland i det 14. Aarhundrede har præget Menigmands daglige Tilværelse. De mange Brudstykker skyldes, at Mønterne er blevet knust ved den Færdsel, der har været paa de gamle Lergulve og Munkestengulve. Særlig mange Brudstykker var der i Koret, hvor der har været foretaget gennemgribende Restaureringer. I Koret var der 23 bestemmelige Mønter. I Skibet 57 bestemmelige. Det er Mønter, som er blevet borte ved at falde ned fra Alteret ved Ofringer og er tabt af de mange Mennesker, som i de mange hundrede Aar har færdedes paa dette Sted paa de mange Søn- og Helligdage og ved Bryllupper og Begravelser.

Ved denne Gulvundersøgelse blev Jorden fjernet ned til den rene Bund i den sydlige Halvdel af Skibet. Her viste der sig en Rille i Jorden i en Afstand af ca. 1 m fra Sydveggen, begyndende 3,50 m fra Triumfbuen og af en samlet Længde af 6,90 m. Dybden var ca. 22 cm, men noget varierende. Bredden ca. 20 cm. Bunden af Rillen laa i en Dybde af 80 cm, altsaa ikke meget dybere end den naturlige Overflade. At denne Rille var ret sen, og ihvertfald senere end den nuværende Kirkebygning, fremgik af, at den gik ind over en typisk middelalderlig Grav, som laa foran Prædikestolen i en Afstand af 3,80 m fra Triumfbuen. Der var intet Spor af Kiste. Foruden denne Rille og Grav var der Spor af flere Stolpehuller, men intet, som kunde tale for, at det var andet end Stilladshuller og lignende. Udfor Triumfbuen var der Spor af en



anden middelalderlig Grav. Ved Triumfbuens sydlige Indervæg var der et Stolpehul, antagelig fra en Fattigblok.

Der var heller ikke i Skibet noget, der tydede paa, at der havde været en tidligere Bygning paa Stedet, og det maa derfor anses for sandsynligt, at Billum Kirke er opført paa Hedejord omkring Aar 1200.

Det er en noget tidligere Datering end den af Helms fremhævede.

En sen Overlevering siger, at der har stået en Kirke på Højbjerg i Kjelst; men ifølge H. K. Kristensen er det kun en »Pinsehod«, der har været der. Lige så sen og upaalidelig er en Meddelelse om en Kirke paa Kirkebjerg ved Anneksgaarden.

I Vaabenhuset var der Spor af to tilmurede Vinduer i Østvæggen. De er senere blevet aabnet. I Taarnrummet fandtes i stor Dybde en gammel Spækske, men den kan ikke dateres. Her i Taarnrummet ved Vinduet var der Spor af, at der havde været Kalkmalerier, men det var ikke muligt at afgøre deres nærmere Karakter. I Væggene fandtes mange smaa firkantede Fordybninger. De blev ogsaa fundet flere Steder i Koret og paa Forsiden af Triumfbuen. Formaalet med disse Fordybninger er ikke helt klart. De findes bl. a. i Klosterkirken i Vestervig, hvor der i et af dem fra gammel Tid er malet et lille sort Kors. De synes ikke at være dybe nok til at være Bomhuller. Nogle mener, at de er lavet for at dæmpe Ekkoet i Kirken.

Kirkeinventaret var fjernet fra Kirken, saa længe Restaureringen af selve Rummet stod paa. Jeg har derfor ikke haft Lejlighed til at studere disse Ting nærmere. Men de har været Genstand for mere kyndig Undersøgelse. Og de Ting vil jo være

synlige i Kirken i Fremtiden, saa en Redegørelse for dem er ikke saa paakrævet.

Det, jeg her har undersøgt, er de Led i Kirkens Bygningshistorie, som ikke hører til det synlige, men som det kun er muligt at undersøge nærmere i Forbindelse med en Restaurering. Jeg takker alle, Arkitekter, Menighedsraad og Haandværkere, fordi der blev givet mig Lejlighed til at foretage denne Undersøgelse.

Hvis mit Arbejde har øget Kendskabet og dermed Kærligheden til den gamle statelige Tufstenskirke paa Bankerne ved Ho Bugt i Billum Sogn, saa vilde et af Maalene med min Undersøgelse være naaet.

---