

Vintergravning i Vognsbøl

Af Jonathan Gell.

(På Esbjerg Museum arbejdede i vinteren 1954—55 en amerikansk student, Jonathan Gell, der i to år har opholdt sig i Danmark som Fulbright-stipendiat. Han foretog i månederne december—februar en overordentlig grundig undersøgelse af en stensætning ved Esbjerg Vandvæk i Vognsbøl. Resultatet af denne kolde og brydsomme udgravning fremlægger han her).

Manden på gaden har den idé om arkæologien, at den kun beskæftiger sig med fundene »fra arilds tid«, den tid, hvorom historien så godt som intet fortæller. Dette er ikke uden grund, det er nemlig først i de senere år arkæologien har erkendt, at undersøgelse af jordgemte rester er et helt nødvendigt supplement til historiens skrevne ord. Vore tipoldeforældres »bopladser« er nu også genstand for arkæologiske undersøgelser for derved at udvinde beviser til sidestilling med de skrevne og malede vidnesbyrd om forsvunden levevis.

Nærværende beretning er en beskrivelse af et fund fra historisk tid. Stumper og rester, hvis dateringer svinger fra sen middelalder til nyere tid. Baade naar man står nede i en to meter dyb grøft

og hakker i frossen jord, og naar man senere sidder på et behageligt museumskontor i martssolskin og prøver at samle stumperne til en beretning om udgravningen, kan man få tvivl om, hvor meget det hele er værd. Andet end formodning om, eller højst et sandsynlighedsbevis for en stenrækkes funktion for fem hundrede år siden, bliver det ikke til.

Een grund er der dog alligevel til at forelægge fundet, det første ordentligt undersøgte fund i Jerne sogn fra historisk tid, for amtets lokalhistorikere, nemlig at pege paa muligheden for opdagelser af lignende art i fremtiden. Det er værd i tide at skærpe interessen for de spor, Vestjyllands jord ganske givet gemmer efter det sidste tusindårs bondekultur.

Vinterudgravninger er efterhånden ikke ualmindelige i Danmark. Dette tidspunkt af året betyder selvfølgelig besværligheder med vejret og frossen jord, og ikke mindst mangel på frivillige deltagere.¹⁾ Ikke desto mindre, måtte Eshjerg Museum i gang med en nødgravning, der begyndte ugen før jul og først sluttede midt i februar.

Det begyndte med, at vandværksbestyrer H. C. Nors-Hansen meddelte museet om store sten, der var kommet til syne ved bortrydning af et træ på vandværkets grund i Vognsbøl park i Esbjergs nordlige udkant. Det blev besluttet, at undertegnede, der på det tidspunkt arbejdede på museet, skulle i gang med en undersøgelse. Bestyrer Nors-Hansen viste umådelig stor velvilje overfor foretagendet og tillod åbningen af en lang øst-vestgående grøft, der blottede stenenes fortsættelse i en lang række.

Stedet ligger på en skråning ned mod de kun-

stigt udgravede søer i Vognbøl park²), dels i have og dels i vandværkets indkørselsterræn. Før parkens anlæggelse i 1920'erne, flød her Holmebækken, der tog, og stadigvæk tager sin begyndelse i Boldesager, og rislede igennem et sumpet engdrag indtil den forenede sig med Vognsbøl bæk (udløbet fra Spangsbjerg mølle) lidt øst for Gl. Vardevej³). Begge vandløb indgår længere henne i Fourfeldt å, der udmunder i farvandet ud mod Graadyb.

En 23 meter lang øst-vestgående grøft blotlagde en stensætning, hvis største stenblokke lå lidt nedsænket i sand. Det må antages, at dette sandlag skyldes aflejring i et bækløb⁴). Det eneste parti, hvor der dog kunne være tale om en pålidelig stenrække, er de ti meter i den vestlige ende af grøft 1 (se fig. 1 og 2). Grøfternes fortsættelse mod øst og vest viste ganske vist flere sten, men under sådanne forhold, at man ikke kunne være sikker på deres oprindelige placering. Blokkene var utildannede sten tilslæbt fra marken, med undtagelse af nogle tilvirkede sten. Der fandtes således en skubbekværn og en mortarsten (fig. 3) af jernalders type, en tredie sten bar tegn af slid, og endelig fandtes der et brudstykke af en itugået, plan kværnsten. Man har her brugt tidligere anvendte sten, højst sandsynligt taget fra jernalderbopladsen i Vognsbøl⁵), der i sin tid lå tæt syd for vandværket. Desuden fandtes et brudstykke af en rund kværnsten, der senere skal omtales. Spor af en bygning eller trærester fandtes ikke.

Vi forudsætter, at stenrækken var et anlæg langs et bækløb. Et landingssted er det næppe, på grund af stenedes placering, og fordi der ingen bevis er for, at her har været sejlbart i historisk tid. Man får heller ikke indtrykket af en brolagt vej eller et

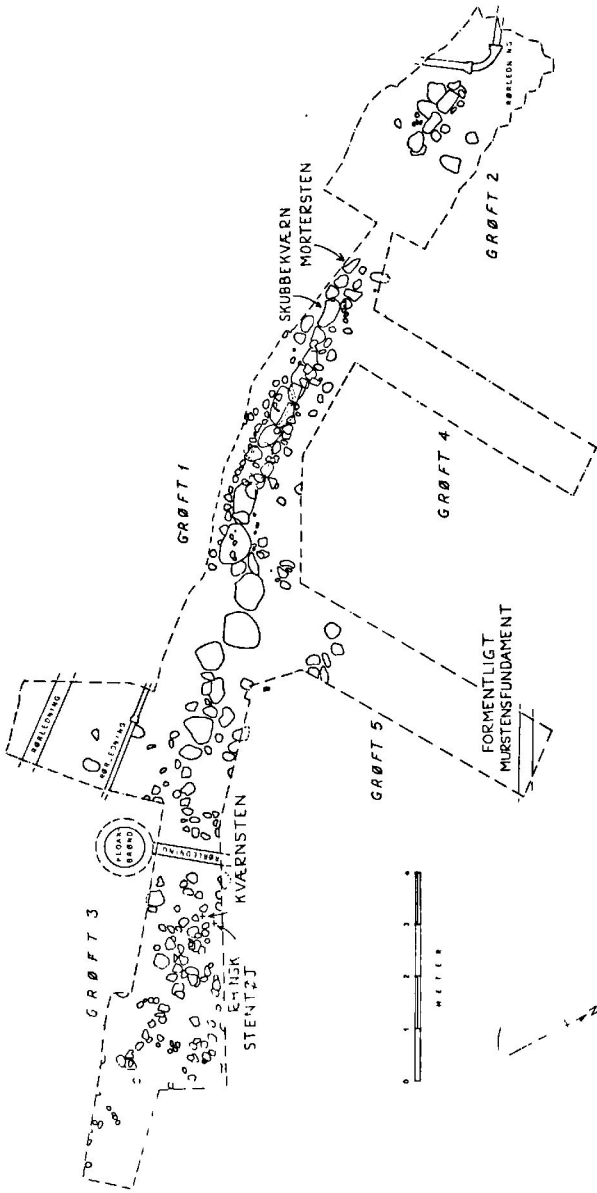


Fig. 1. Plan over udgravningen.

vadested, hvilket forøvrigt godt kunne tænkes på dette sumpede sted.

Stencene kan simpelthen have tjent til sikring af



Fig. 2. Grøft set fra øst. Rørledningen er dækket med papirsække som beskyttelse mod frosten.

bækkens leje. Naar man spekulerer i den retning, kommer man til at tænke på et anlæg til udnyttelse af Holmebæks vand. Her har muligvis stået en lille mølle.

Et af fundene har en fristende tilknytning til dette forslag, nemlig et brudstykke af en rund kværnsten af en porøs lavaart fra Rhinegnen, en selvskærpende bjergart, hvis fortrinlige egenskab det er gennem malesliddet ikke at miste sin ru maleflade. (Fig. 4). Vi kender i forvejen den rhinske tuf, en anden vulkansk bjergart, der jo fandt stærk anvendelse ved den tidlige middelalders kirkebyggeri med Ribe som centrum.

Stykket udgør en fjerdedel af kværnstenen, der var ca. 28 cm i radius, 2—4 cm tyk, med dobbeltkonisk midthul. Sandsynligvis var den liggeren. Desværre lå kværnstenen blandt andre spredte sten i omrodet areal tæt op til, men uden videre forbindelse med stenrækken.

Potteskårene daterer stensætningens anlæg og brug til sen middelalder og reformationstiden. Skår af spredt dateret jydepottetøj («efter middelalder») umuliggør en nøjere tidfæstning af anlæget. Nogle skår er videre omtale værd. Fra 14.—15. århundrede stammer fodstyket til en hankekande af brunt lertøj med grønlig glasur, med den for tiden og kartypen karakteristiske bølgende fodrand, formet med fingerindtryk (se fig. 5). Dets mage er et fodstykke af samme form, men af stentøj med en lysebrun og hvid glasur, et minde om import fra Rhinen, da Hansestæderne dominerede Danmarks handel⁶⁾. Ligeledes fra 14.—15. århundrede er hals og mundingsrand af en såkaldt *Bombengefass*, og skår med de for sen middelalder karakteristiske stærkt udadbøjede mundingsrande.

Blandt fund fra tiden efter middelalderen er en interessant lergenstand, brudstykket af noget, der ligner en del af en jydepotte lysestage⁷⁾. En sådan pyramideformet lysestage hvilede med een af sine

fire forskellige holdere, til lys af forskellige tykkelser, opad. Et andet randskår, med svagere krumning end skaar fra et lerkar, er en kakkelpotte-mundingsrand. Ovne med indmurede firkantede kakkelpotter var almindelige fra 16. til 19. århun-

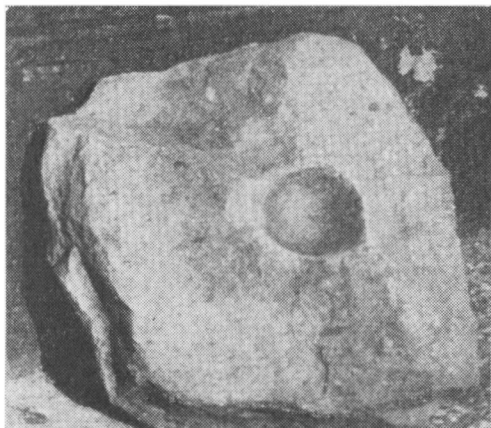


Fig. 3. Jernalders mortarsten frastensætningen (1/3).

drede, de havde jo en stor varmeplade og gav også et belejligt sted til tørring⁸).

Lad os nu vende tilbage til teorien om, og mere end ren teori er den ikke, atstensætningen er resterne af et lille mølleanlæg, der er opgivet og gået i forfald på et tidspunkt, der ikke ud fra fundene helt præcist kan angives.

Man har før ment, at møllerne kom i brug i Danmark omkring år 1000, men i 1946 fandt Axel Steensberg en mølledæmning fra førromersk jernalder i Vendsyssel⁹), et fund, der antyder primitive vandmølleanlæg her i landet over et tusindår tidligere.

Disse første møller var ganske simple. De havde

et vandretgående hjul, der drev den øverste møllesten (løberen) direkte med en lang akse, der passede op igennem et hul i den nederste sten (liggeren). Sådanne primitive møller kendes den dag i dag i Europa, selv på Bornholm malede de indtil for 150 år siden. De kaldtes for *skvatmøller* på



Fig. 4. Fragment af møllesten. Rhinsk lava. Midthullet ses for neden til højre ($\frac{1}{4}$).

grund af vandets skvulpende lyd mod hjulets vandretliggende skovle¹⁰). En skvatmølle var nem at bygge, og de har sikkert eksisteret i stort tal i Danmark. Man skulle blot sørge for, at vandet kun blev ledet mod det halve af hjulet, så det kunne dreje rundt.

Nu er skvatmøllerne allesammen borte (Friland-museet i Sorgenfri har dog een fra Halland op-

stillet), og deres spor er næsten ikke til at finde, fordi de kunne opstilles i vandløb med kun ringe vandmængde og næsten intet fald og behøvede intet stort anlæg.

Ved slutningen af 1500-tallet var skvatmøllerne i tilbagegang af forskellige grunde: ugunstige æn-

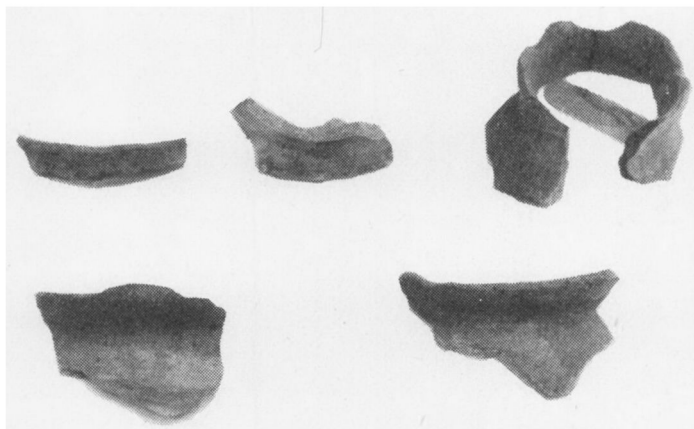


Fig. 5. Fra venstre til højre, øverste række: Lertøj, fodstykke til hankekande, 14.—15. århundrede. Rhinsk stentøj, fodstykke til hankekande, 14.—15. århundrede. Jydepotte-halsstykke. Nederste række: Halsstykke med stærkt udadbøjet mundingsrand, 14. århundrede. Hals og mundingsrand af en »Bombengefass«, 14.—15. århundrede ($\frac{1}{3}$).

dringer i naturforholdene og det stigende antal fæstebønder, der skulle lade male hos godsejernes møller. Til støtte for de store møller, indførte Frederik II mølletvang og påbød senere nedlægning af skvatmøller (*Kancelliets brevbøger* 1571 og 1588¹¹).

Granskning af kilderne til Vognsbøls historie giver ingen oplysninger om en skvatmølle i landsbyen. Navnet Vognsbøl består af mandsnavnet

Vagn plus endelsen *-bøl* (den jyske form svarende til *-bølle* på øerne), med betydningen bosted eller en gård stor nok til en fri bondefamilies ophold¹²). De ældste eksempler på *-bøl* navne er formodentlig fra slutningen af Vikingetiden. Dette kan bevises med sproghistoriske grunde og bekræftes af et enkelt *-bøl* navn fra Danelagen i England, *Newball*, der først nævnes omkring år 1115 (skrevet *Neobole*, d. v. s. dansk Nybøl eller Nebel), og fra stednavneudbredelse i det nordfrisiske territorium. I det gamle frisiske område, Geestørne, findes der kun enkelte *-bøl* navne, mens *-bøl* (*-büll*) endelser er dominerende på Slesvigs fastland, hvortil Nordfriserne indvandrede sydfra efter Vikingetiden.

Korte notitser om Vognsbøl findes flere steder, men de viser blot, at her kun har været en lille landsby med nogle gårde og huse¹³).

Kortmaterialet er ikke stort bedre. Det ældste offentliggjorte kort, undertegnede har kunnet opspore, er Johannes Mejers *Kort over det danske rige*, hvor Jerne sogn forekommer på flere kort fra 1658-9 i forskellige målestoksforhold, men vandløbene og landsbyen Vognsbøl er ikke altid angivet på samme måde og sted¹⁴). Det Kongelige Videnskabernes Selskabs kort fra 1804 viser terrænforholdene som nu, med Vognbøl betegnet som en landsby. Udskiftningskortet fra 1820 viser det samme, og ingen af kortene giver nogen som helst oplysning om en mølle.

Esbjerg kommune købte Vognsbøls jorder i 1910. I de forløbne år er to af de bortforpagtede gårde nedbrændt og en tredie er blevet nedbrudt. Den sidste af Vognsbøls gårde blev ødelagt ved den store mineekspllosion i Strandskoven juni 1945, og

den blev derefter helt nedrevet for at give plads for en cyklebane.

Det blev indrømmet ved indledningen, at kun faa sikre slutninger kunne udtrages fra udgravningen. Gavnige erfaringer har vi dog unægtelig indvundet. Fund og oplysninger ligger jo på museet og kan eventuelt knyttes til fremtidige opdagelser på den tidligere landsbys jorder. Særlig værdifuldt vil det være, hvis den omtale, udgravningen har fået, vil få folk i egnen til at forstå arkæologiens rolle i udforskningen af middelalderens bondeliv. Så bliver der mange flere øjne på udkig.

Noter: ¹⁾ Forfatteren udtrykker hermed sin bedste tak til dem, der trods vejret og julen var med til udgravningen: maler Hans Damgaard, lektor Bue Kåe, portør Erik Schrøder og snedkermester Niels Thomsen, som jeg også takker, fordi han har været så elskværdig at gennemgå manuskriptet for mig. Endvidere står Museet i taknemlighedsgæld til de mange, embedsmænd og private i Esbjerg, overinspektør, dr. phil. Axel Steensberg fra Nationalmuseets 3. afdeling, og cand. mag. Arne Vagn Nielsen fra Danmarks geologiske undersøgelse, som alle sammen har bidraget til foretagendet med oplysninger, bestemmelser af fundene, og udlån af materiel og udstyr. ²⁾ Matr. nr. 4 b m. fl. Vognsbøl, Jerne sogn, Skads herred, Ribe amt. ³⁾ Overlæge Th. Brinck foreslog i sin tid, at parken fra stranden til Boldesager skulle kaldes »Holmedalen«. ⁴⁾ I gammel tid var Fourfeldt ås udmunding en vig. I hele dens nederste strækning har klæg- og tørvedannelsen fra tid til anden været afbrudt af sand, hvilket efter Axel Jessens mening (*Beskrivelse til geologisk kort over Danmark*, kortbladet Varde, 1922, s. 83) snarere skyldes indførsel af strandsand ved stormfloder end udskylning fra ådalen. Vi har derimod antaget, at sandet i vore profilsnit længere oppe i en anden ådal er aflejret i ferskvand. Stedet var udsat for gene og skade fra stormfloder i Vesterhavet; indtil diget langs Hjertingvejen blev

bygget i 1924, kunne vandet oversvømme udgravningsstedet. Tre gange i begyndelsen af dette århundrede, steg vandstanden under stormfloder mellem en meter og halvanden meter over stenrækkens overkant. Og fra det 17. århundrede er der dokumentation for stormflodernes hærgen i dette sogn, og befolkningens anmodning om skattelettelse (Oluf Nielsen, *Historiske efterretninger om Skadst herred*, 1862, s. 21). ⁵⁾ *Fra Ribe Amt*, XII, 1949, s. 204. ⁶⁾ *Fra Ribe Amt*, XI, 1945, s. 244. ⁷⁾ Et eksempel er afbildet i H. P. Hansen, *Jydepotter og løb*, 1944, s. 78. ⁸⁾ *Ibid.*, og Andreas Jensen, *Jydepotten*, 1924, s. 145 ff. ⁹⁾ Axel Steensberg, *Bondehuse og vandmøller i Danmark gennem 2000 år*, 1952, s. 52 ff. Steensberg har også udgravet en skvatmølle fra renæssancetiden samme sted. Ved et besøg på museet på Gottorp slot så N. Thomsen en tilsvarende kværnsten, fundet i det gamle Hedeby, så den slags kværne var altså i brug her i landet før 1050. — ¹⁰⁾ *Ordbog over det danske sprog*, cf. skvatte. ¹¹⁾ Steen Bøcher, *Vandkraftens udnyttelse i det sydlige Nørrejylland før og nu*, 1942, s. 127. Dette værk, og Bøchers *Vandmøller og andre vandkraftudnyttelser i Ribe amt*, 1944, er grundlæggende for en forståelse af mølleri. ¹²⁾ Kristian Hald, *Vore stednavne*, 1950. Marius Kristensen, »Bebyggelse fra ældre tid i Ribe amt«, *Fra Ribe Amt*, VIII, 1935, s. 593. ¹³⁾ *Skast herred tingbog 1636, Ældre danske tingbøger*, hæfte 3, 1954, s. 181; *Fra Ribe Amt*, III, 1914, ss. 649, 651, 659; *Fra Ribe amt*, IV, 1915, ss. 42, 52, 71; Oluf Nielsen, *Gl. jydske tingsvidner*, 1882, s. 65 ff.; trykt *Repertorium*, 2. rk., nr. 6360; *Kancelliets Brevbøger 1566—70*. ¹⁴⁾ *Johannes Mejers kort over det danske rige*, bd. II, 1942.
