

# Undersøgelser i Aastrup Kirke

i Forbindelse med Restaureringen i 1952.

*Af K. Høgsbro Østergaard.*

---

Den 13. Januar 1952 blev Aastrup Kirke lukket for at gennemgaa en længe planlagt og tiltrængt Restaurering. Gulvet var delvis ødelagt af Svamp, Varmeanlægget brændt i Stykker, den elektriske Installation ødelagt af Rust og Yderdøren mod vest ødelagt af Storm og Regn. Hertil kom, at der var flere Ting, som krævede en Ændring af æstetiske Grunde. Bænkene, som var af Fyrretræ fra 1850, var aabne i Ryggen og lignede nærmest Forsamlingshusbænke. Den elektriske Maaler med tilhørende Afbrydere hang frit i Koret ovenover Døbefonten og skæmmede Koret. Vinduerne, som var fra 1875, var af Støbejern og lignede Staldvinduer og kunde ikke aabnes. En Restaurering var paabegyndt i 1928 og havde omfattet Altertavle og Prædikestol, men maatte saa standse af Mangel paa Penge. Nu kunde man ved Hjælp af bl. a. et Legat af en af Sognets Gaardmænd, Niels Christensen Ansager, til Udsmykning af Kirken, fortsætte med Restaureringen.

Faa Dage efter blev saa Stolene og Alterskranken fjernet og Bræddegulvet i Skibet og Flisegulvet i

Koret brudt op. Varmeanlægget blev fjernet og den gamle Syddør aabnet igen til det nyligt genopførte Vaabenhus; det gamle havde man faaet Lov til at nedbryde i 1850 (fordi »man havde ikke Raad til at



(Fig. 1). Kirken indvendig efter Restaureringen. Bemærk den smukke Triumfvæg af Kvadersten og den smukke Prædikestol i vestjyds Skedkerstil.

holde det vedlige!«) Dermed saa Kirkens Indre ud næsten som i hine fjerne Tider, da Rummet stod færdigbygget med sit nøgne Lergulv, knortede og krogede Bjælkeloft og knudrede Vægge.

Jeg havde længe set frem til dette Tidspunkt med Forventning. Nu var der Lejlighed til at undersøge Gulvlagene i Kirken og maaske finde frem til noget, som kunde bidrage til at forklare de mærkelige Runesten, der fandtes 1861 ovenover Vinduerne i Koretets Vægge og den lige saa gaadefulde Sten med Billedet af en Ridder vendt paa Hovedet ved Vinduet i den nordlige Side af Koret.

Da disse Sten ganske afgjort ikke er hugget af Kirkens Bygmester »for hans Fornøjelses Skyld,«

(som J. Helms mener i sin Beretning til Nationalmuseet i 1873), men har stor Betydning for Forstaaelsen af Kirkens Bygningshistorie, er det paa-krævet at give en detailleret Beskrivelse af dem her, inden en Redegørelse for Udgravningens Resultater fremsættes.

De findes udførligt omtalt i ovennævnte Indberetning af Helms fra 1873. Han har set Stenene taget ud ved Murenes Omsætning i 1866. (Dateret ved Ankrene i Korvæggen). Endvidere er de omtalt i Wimmers »De danske Runemindesmærker« og i Erik Molktes og Lis Jacobsens »Danmarks Runemindesmærker«, som udkom i 1942. (Sidstnævnte Sted Nr. 21—22 og 23, fig. 67—68—69—70—71 og 1036.)

Den ene Sten ligger ovenover det østre romanske Korvindue og udgør en Del af det, idet Vinduets Runding er hugget ind i den. Ovenover denne Runding mellem Stenens Overkant og en Linie trukket tværs over Vinduet lidt lavere end Rundingen er der svagt indhugget de 13 første Runer af det yngre Runefabets 16 Runer. Molkte skriver<sup>\*)</sup>, at de har magisk Betydning for Kirken. J. Helms<sup>\*\*)</sup>, som saa Stenene nedtaget i 1866, siger, at han er ganske overbevist om, at de er hugget samtidig med Kirkens Opførelse. Samtlige Runer staar paa Hovedet (se Fig. 2). De kan iflg. Molkte gengives saaledes:

#### fuþorkhniastb

Den anden Sten (Fig. 3) findes over det romanske Vindue i Korets Nordvæg. Den udgør ligesom Overliggeren ved Østvinduet en Del af selve Vinduet, idet Vinduesrundingen er indhugget i den. Her findes til højre for Vinduet mellem Stenens Overkant og en

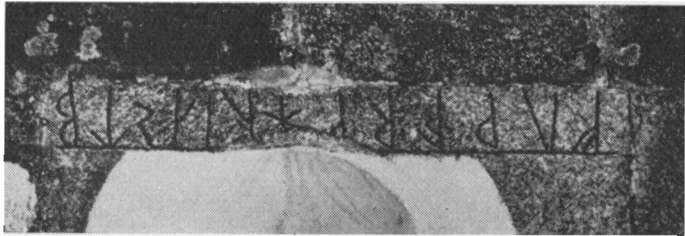
<sup>\*)</sup> Danmarks Runemindesmærker.

<sup>\*\*)</sup> Indberetning til Nationalmuseet 1873.

Rammestreg, der naar ned i samme Afstand under Vinduesrundingen som ved Østvinduet, 7 Runer, som ogsaa staar paa Hovedet. Den midterste Rune er adskilt fra de andre ved en Prik paa hver Side. De kan gengives saadan:

fin.k.r.i.i

Runerne har samme Højde, som de over Østvinduet og er som dem ogsaa kun ganske svagt indhugget. Lidt længere nede, paa den anden Side af Run-



(Fig. 2). Det østlige Korvindue.

dingen staar der en enlig Rune, den saakaldte Hagal-Rune eller h-Rune.

Den eneste Tolkning Moltke fremsætter om disse Runer er, at Runerne »fin« muligvis angiver Navnet paa Kirkens Bygmester; iøvrigt mener Moltke, at Runerne her, ligesom ved Østvinduet, har magisk Betydning. Jeg tvivler dog paa, at der ligger nogen særlig Betydning gemt i Runerne udover den rent magiske. Det er snarere meningsløse Bogstavsammenstillinger af samme Art som man træffer paa en Del Runebrakteater eller paa de saakaldte Himmelbreve, der angav hvilke Bogstaver, der beskyttede een mod Ild og Torden og m. m., og som anvendtes saa sent som i 1864 som Værn mod at blive saaret i Krigen\*).

\* ) Se fra Ribe Amt 1934 S. 555.

Under »Hagal«-Runen tilvenstre for Vinduet er der med dybe klare Linjer indhugget et Billede af en Ridder eller Kriger, jfr. Mandsskikkelsen paa



(Fig. 3). Det nordlige Korvindue.

Stenen i Andst Kirke<sup>\*)</sup>. Billedet staar omvendt. Han bærer en spids Hjælm paa Hovedet, som naar helt

<sup>\*)</sup> Se fra Ribe Amt 1942 S. 370.

ned over Ørerne, og er iført to lange Kjortler, som naar ned over Knæene. Den inderste er længere end den yderste. Kjortelen har Folder, som kun er tegnet under Midjen, lange Ærmer og dyb, spids Halsudskæring. Paa Fødderne har han spidse Sko med Sporer. Med venstre Haand holder han et eller andet Vaaben (?) hævet over sit Hoved; i den højre Haand holder han et langt ovalt, spidst Skjold med Beslag af lignende Type som paa Kalkmalerierne i Aal Kirke. Foran Skikkelsen er der afbildet noget, der kan ligne et stiliseret Træ. Dr. Nørlund mener, Stenen har været Led i en større Billedkomposition. Han daterer den til 2. Halvdel af 1100 Aarene. Moltke mener, at da den staar paa Hovedet, kan den ikke være anbragt paa sin oprindelige Plads\*\*).

Mon der da skulde være Fundamenter af en tidligere Bygning paa Stedet? Det var det Spørgsmaal, som havde interesseret mig meget, og som jeg haabede en Gravning kunde give Svar paa. Maaske det ogsaa var muligt at finde ud af, om der var Tegn paa, at der havde været et Fundament nærmere ved de gamle Døre, saadan som en Forskydning i Skraakantsokkelen lod formode, og at Kirken saaledes engang i romansk Tid var blevet udvidet mod Vest. Det var med disse Problemer i Tankerne, jeg begyndte min Undersøgelse af Gulvlagene inde i Kirken.

Nationalmuseet havde givet sin Tilladelse til Undersøgelsen og blev holdt underrettet med Rapporter hele Tiden.

Tilsyneladende var der ikke noget mærkeligt ved det man saa, da Bræddegulvet var fjernet, og Fliserne i Koret brudt op. Der laa et Lag af gulligt løst

\*\* ) Danmarks Runeindskrifter, S. 47, hvor der henvises til en Meddelelse fra Dr. Nørlund.

Sand over det hele, kun med enkelte Rester af det Munkestensgulv, som havde været i Kirken helt til 1904, og hvoraf der endnu var betydelige Rester i Koret og regelmæssigt Gulv i Taarnrummet. Kun lige foran Alteret, paa det Sted, hvor Alterskrankens



(Fig. 4). Fundamentet foran og inde under Alteret. Dets svære Karakter fremgaar umiddelbart af Billedet, skønt det paa Grund af de svære Forhold ikke kunde fotograferes i fuld Dybde.

Bræddegulv havde hævet sig over den omgivende Gulvhøjde, ragede der nogle store løse Kampesten op gennem det gule Sand. Her begyndte jeg Undersøgelsen. Da Sandet var børstet væk, viste der sig en Firkant af løse Sten noget forskudt til højre for Alteret. De yderste laa 1,20 m foran Alteret, hele Bredden var ca. 1,80 m. Da det nuværende Alter var muret op af røde Teglsten og stod helt ind til Østvæggen, kunde det ikke være det oprindelige. (De gamle Altre er som Regel muret af raa Marksten eller Kvaersten og staar frit i Forhold til Korets Endevæg). Disse løse Sten maatte da være Fundamentet for det oprindelige Alter. For at se, hvor dybt dette Funda-

ment var, gav jeg mig til at gaa i Dybden og fjernede de øverste Lag Sten.

Mellem Stenene fandtes der en Mængde Muslingeskaller, navnlig af den almindelige Blaamusling. Mange af dem var næsten hele. Det var Rester af daarlig brændt Skælkalk, der brugtes som Mørtel. Under dette Lag fandtes et meget kraftigt Lag af Aske og Trækul. Det laa saa tæt og kompakt, at man kunde skovle det op uden Iblanding af Sand og Sten. Det viste sig nu, at Fundamentet blev ved med at gaa i Dybden og i Stedet for at afgrænses tydeligere, gik det nu over i Forbindelse med Fundamenterne under Sidemurene, som i Nordsiden strakte sig 50 cm ind i Koret og i Syd 1,00 m. Mellem Stenene i Overfladen af Fundamentet fandtes to Stykker irret Malm, muligvis Stykker af en Lysesstage, og en Hvæssesten. Ingen af disse kunde desværre dateres. Stenene var dels store Kampesten, saa store, at man knap kunde løfte dem, dels kløvede Marksten. Billedet Fig. 4 viser Karakteren af Fundamentet. Det kunde følges til en Dybde af ca. 1,00 m (!) en overraskende stor Dybde paa dette Sted; meget dybere end almindeligt for et Alterfundament. Fundamentet var udpræget romansk, idet Stenene laa i løst Sand og uden Iblanding af teglbrændt Materiale. Nede i Bunden af Fundamentet kunde man følge Udgravningen for Fundamentet i en Dybde af 20 cm. Linjen stod aldeles tydelig mellem uomgravet fast jord udenfor og omgravet løs Jord indenfor Fundamentet. Langs med den østlige Korvæg var Forholdene noget urolige og uklare. Det saa ud, som om Østvæggen var sat om engang eller sat ind i Fundamentet. Der var et Mellemlum paa 20 cm mellem dette Fundament og Østvæggens Skraakant-Sokkel-



sten. Ved en Undersøgelse udenfor Korets Østvæg fandtes intet Tegn paa, at Kirken har haft Apsis.

I Korets sydvestlige Hjørne fandtes en lille Rest af et Lergulv, det eneste i hele Koret. Det laa i 40



(Fig. 5). Lergulvet i Korets sydvestlige Hjørne. (40 cm under sidste Gulv i Koret). I denne Dybde blev Mønterne fundet.

cm's Dybde tæt klinet op ad Korets og Triumfbuens Sokkelsten. (Se Fig. 5). Under dette Lergulv fandtes der Trækul. Inde under de nederste Sten i Triumfbuen fandtes der ogsaa Trækul.

Under Sydvinduet, i ganske ringe Dybde i det gule Sand og ovenpaa Syldstenene i Fundamentet under Sydveggen, fandt jeg Spor af en lille Barnegrav. Den viste sig som brune Linjer i Sandet, og efter at jeg var blevet opmærksom paa dem, kunde jeg følge de brune Linjer, i lodret Plan i ca. 8 cm Dybde. Derefter forsvandt Linjerne og blev til en tynd brun Flade. Indenfor Omridsene fandtes to smaa irrede Knappenaale med runde Hoveder («Nipsenaal-Facon») og et par ganske smaa Knogler. Kistens

Længde var maksimalt ca. 50 cm. Siderne og Endestykkerne var paa Grund af den ringe Dybde, hvori Kisten laa, blevet traadt ind.

I Nærheden af denne Kiste fandtes Glasskaar fra Korvinduet. Det var Skaar af Glas, som var skaaret over med Glødetraad. Enkelte Stykker viste Rester af Maling, andre Stykker havde forskellig Farve, hvoraf man kan slutte, at Korvinduet engang har haft Glasmalerier. Længere nede mellem Fundamentets Sten, i et stærkt trækulsholdigt Lag, fandtes der nogle sorte Lerkarskaar, som Dr. phil. Aage Roussell mente kunde være Skaar af en »Gravpotte« til Trækulsgløder fra romansk Tid.

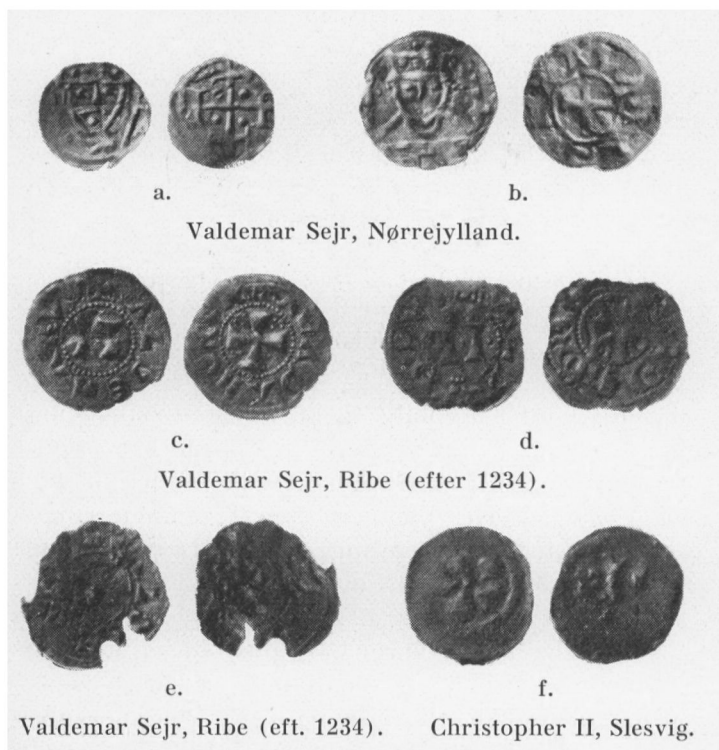
I samme Lag fandtes to Mønter, som blev indsendt til Den kgl. Mønt og Medaillesamling. Den ene (Fig. 6 c) var fra Valdemar Sejrs Tid, udmøntet i Ribe efter 1234. (Den er nærmere beskrevet i Hauberg: »Danmarks Møntvæsen, 1146—1241, VI-42b.)

Den anden (Fig. 6 f) var fra Christoffer den Andens Regeringstid, 1276—1332. Den er udmøntet i Slesvig og er beskrevet i Aarbog for nordisk Oldkyn-dighed 1884, s. 368 Nr. 6.

I den nordlige Side af Koret og i samme trækulsholdige Lag og mellem Stenene i Fundamentet under Nordvæggen, fandtes ligeledes to Mønter. Den ene (6 d) var af samme Type som den Valdemar Sejrs Mønt, der blev fundet ved Sydvinduet (Fig. 6 c), den anden var ogsaa fra Valdemar Sejrs Tid, men af en anden Type, udmøntet i Nørrejylland ca. 1230 (Fig. 6 a). (Se Aarb. for nord. Oldk. o. H. 1931, S. 218,5.)

Den mest interessante Mønt fandt jeg dog tilfældigt uden for Kirken i Fyld fra Koret. Det var en hidtil ukendt Mønt fra Valdemar Sejrs Tid. (Se Fig. 6 b og Fig. 7). Om denne Mønt skrev Museumsin-

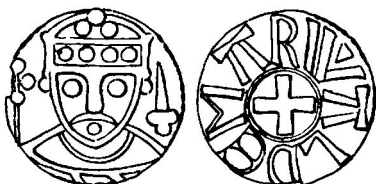
spektør ved den kgl. Mønt- og Medaillesamling, Georg Galster (Berl. Tidende 6-10-1952), at den stammer sandsynligvis fra de tidligste (og lykkeligste) Aar af Valdemar Sejrs Kongetid (1202—1241).



(Fig. 6). Mønterne fundne i Koret.

Den er efter sin Tegning og Vægt (0,68 gr. Sølv) jydsk. Derimod er det lidt vanskeligere sikkert at afgøre, i hvilket af de jydskke Møntsteder, den er blevet slaaet. Den viser paa den ene Side Kongens kronede Brystbillede med korsformet Scepter og Sværd; paa den anden Side læses Omskriften WAL-DEMAR omkring et Kors.

Derefter undersøgte jeg Omraadet under Triumfbuen. Her havde der i gammel Tid været en muret Opgang til Prædikestolen, som havde optaget det halve af Korbuens Bredde. Her fandtes tæt inde ved den søndre Side en fjerde Mønt, som var saa slidt,



(Fig. 7). Hidtil ukendt Mønt fra Valdemar Sejrs Tid. Fundet i Gangen syd for Taarnet i Fyld fra Kirken. (Samme som Fig. 6 b.) Tegnet af den kgl. Mønt- og Medaillesamling. (Cliche: Berl. Tidende.)

at den var helt utydelig, men af Museumsinspektør Galster formodedes at være en »Borgerkrigsmønt« fra ca. 1300, udfra det almindelige Indtryk af dens Vægt og Størrelse. Længere ude i Gennemgangen under Buen fandtes endnu en Mønt. Den var Mage til de andre tidligere fundne fra Valdemar Sejrs Tid, møntet i Ribe efter 1234. (Fig. 6 e). Denne Mønt laa paa en ret velbevaret Lergulvsflade i en Dybde af 40 cm (samme Dybde som de øvrige).

Der fandtes intet Fundament under denne aabne Del af Triumfbuen. Den nordlige Del var gennemgravet, i den søndre Del var der intet bemærkelsesværdigt, f. Eks. Tegn paa Stolpehuller.

Derefter undersøgte jeg det endnu urørte Felt mellem Triumfvæggen og Fundamentet foran Alteret. Her havde jeg ved min Færden i Koret bemærket, at Fliserne var sunket. Det viste sig hurtigt, at denne Sænkning skyldtes en Grav, som laa lige midt for Alteret uden nogen Grav ved Siderne. Den laa





i en meget ringe Dybde, Bunden kun ca. 1 m under Gulvet. Ved en nænsom Afbørstning af Sandet viste det sig, at Graven var uforstyrret og indeholdt tydelige Spor af at have været en Kvindegrav. Der fandtes et sammenhæftet Haarbaand vævet i Mønster, fra Tiden omkring 1700 (iflg. Meddelelse fra Dansk Folkemuseum). Heraf kunne jeg skønne, at det var en Datter af Pastor Holst, som blev gift med en Præstesøn fra Thorstrup, Iver Gregersen Krabbe, som laa begravet her.

Om der under denne Grav var endnu en Grav, muligvis fra Kirkens ældste Tid, ved jeg ikke. Den ringe Dybde kunde tyde paa, at der har været Hindringer for at gaa ned i større Dybde, men jeg fandt det ikke rigtigt at forstyrre Graven for at fortsætte Undersøgelsen paa dette Punkt, da det vilde være uden større arkæologisk Betydning. Den vil senere blive omtalt i Forbindelse med en Grav, som jeg stødte paa nede i Skibet.

Efter at Koret saaledes var undersøgt, vendte jeg min Opmærksomhed mod Omraaderne foran Triumfbuen. I Nordsiden var der, som før nævnt, blevet anlagt et Calorifæreanlæg i 1928 og Grunden var gravet ud i ca. 2 Meters Dybde. Herfra var der saa ført en Luftkanal over til den sydlige Side foran Prædikestolen. Ved Udgravningen i 1928 var der fundet over en halv Snes Kranier i dette Omraade, uden at Stedet var blevet undersøgt nærmere. Det har antagelig været Grave fra Reformationstiden, idet jeg inde bag Pudslaget oppe paa Væggen ovenover Varmeapparatets Plads fandt to svære Ege-træsstykker indmuret, hvori der endnu sad Rester af to svære Jernankre, som antagelig har baaret et Epitafium, sandsynligvis det Epitafium, som nu danner Rammen om Præstefortegnelsen, og som ind-

til nu havde hængt over Norddøren. Det blev i sin Tid opsat af en Præstesøn, som blev Biskop i Lund, Poul Mortensen Ostrup, over hans Forældre og hans Mors Mand af første Ægteskab. (Se: »Slægtbog over Familien Borberg« 2. Udg. Skive 1944, S. 138).

I dette stærkt forstyrrede Omraade, umiddelbart Vest for Varmeanlægget, fandtes der dog flere usædvanligt store løse Sten, som tydede paa, at der havde været et eller andet Fundament paa dette Sted. Men Omridsene var udviskede ved de Begravelser, der havde været der. Mellem de store Sten fandtes en Barnegrav. Jeg opgav derfor at finde dybere liggende Linjer i dette Omraade.

I Omraadet foran Prædikestolen var Forholdene meget bedre. Her laa det ældste Lergulv urørt. Efter at have fjernet det, viste der sig et Fundament, som var meget bredere end almindeligt for en Sidevægs Fundament. Det strakte sig over en Meter ud fra Væggen og i Overkanten laa der tre utilhugne Marksten i Skælkalk i en Linje vinkelret paa Sidevæggen. (Se Fig. 8).

Det strakte sig 2,70 m ud foran Triumfvæggen og bestod af overordentlig store og ukløvede Kampesten. Ved at følge Fundamentet nedefter kunde jeg tydeligt se en Gravelinje i Undergrunden vinkelret paa Sidevæggen. Særlig karakteristisk for dette uforstyrrede Fundament var den store Hjørnesteen ind mod Skibet. Ogsaa her var der Trækul, Aske og Muslingskaller ovenpaa Fundamentet, men ikke i saa kraftigt et Lag som i Koret. Fundamentet fortsatte ind under Luftkanalen og ind under Prædikestolen. Her fandt jeg en Mønt fra 1761 i det gule Sand med Teglsten, som dækkede over Fundamentet. Dybden var 80 cm.

Niveauforskellen mellem de øverste Sten i dette



Fundament og Underkanten af Syldstenene i Væggen viser, at der her maa være Tale om to forskellige Fundamenteringer. En anden Ting, der tydede herpaa var, at Vest for dette Fundament blev Fun-



(Fig. 8). Fundamentet foran Prædikestolen. Bemærk den store Hjørnesten og de tre smaa Sten til højre ovenpaa Fundamentet, som ligger fast i Kalkmørtel af Skælkalk. Maalestokken i Billedet er 0,50 m lang.

damenteringen meget smallere og bestod af meget mindre Sten.

I hele Midtergangen var der Begravelser. En af dem var urørt og blev nærmere undersøgt, fordi den laa i Nærheden af et Omraade, som krævede en nærmere Undersøgelse. Graven laa alene i Midten af Skibet ud for Norddørens østlige Side. Den laa noget dybere end Graven i Koret, ca. 1,50 m. I en sortmalet Fyrretræskiste laa der her en yngre Mand i 30—40 Aars Alderen. Der var ingen Blyplade eller lignende, som kunde sige noget om, hvem det var, men der var en Buket paa Brystet, omvundet med et Silkebaand vævet i et Mønster, som var af omtrent sam-

me Art, som Silkebaandet, der blev fundet i Graven i Koret. At det var en Mandsgrav, kunde ses af det velbevarede kortklippede lyse Haar.

Buketten var meget ejendommelig. Den bestod af Rugaks og Fjer. Den eneste, som denne Grav kan passe paa af de Præster, som har været i Embedet, er Iver Gregersen Krabbe, en Præstesøn fra Thorstrup. Han kom til Aastrup 1692 som Kapellan for Pastor Holst, som var blevet saa affæddig, at han en Paaskedag maatte gaa ned af Prædikestolen uden at faa noget sagt. Samme Aar Krabbe kom, blev han trolovet og gift med Holst's næstældste Datter, Dorothea, og de fik 3 Børn. Hun døde i 1699 i Børselseng. Krabbe var inden Pastor Holst's Død i 1694, efter Beboernes Ønske blevet hans Efterfølger i Embedet, og det maa derfor anses for sandsynligt, at han har ladet sin unge Hustru begrave paa den fornemste Plads i Kirken i Koret foran Alteret, der hvor der var en Kvindegrav fra ca. 1700. Nogen Tid efter blev Krabbe gift med en Datter af Provst Friis i Vilslev. I dette Ægteskab var der ogsaa tre Børn, men saa dør Faderen i 1704. Det sidste Barn bliver født efter hans Død. Enken er da antagelig flyttet fra Sognet og derfor ligger hendes Mands Grav alene nede midt i Kirken.

Vest for denne Grav fandtes det Fundament, som svarede til den Sænkning af Skraakantsokkelen i Kirkens Nordside, som jeg havde bemærket før Restaurationen. Det var over 2 m bredt og havde en Dybde paa over 1,50 m. Det mest mærkværdige Træk ved dette Fundament var, at dets østlige Kant gik ind foran Syddøren (se Tegn.). Regner man med en Murtykkelse paa 1 m, giver det en Afstand paa kun ca. 20 cm fra Syddørens vestlige Karm til Vestvæggen. Det forekommer mig at være lovlig

lidt, selv om man har Eksempler paa en meget lille Afstand paa dette Punkt, f. Eks. i Kirken i Foulum i Viborg Stift.\*) Ved Nordsiden gik Fundamentets østlige Side i Flugt med Norddørens vestlige Karmstykke. Fundamentet laa lige under Kirkens gamle Ler-



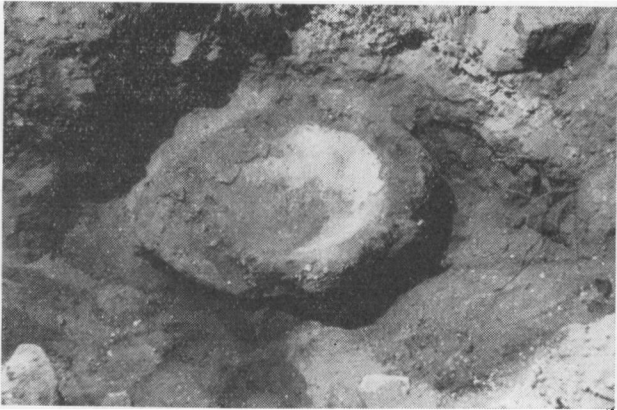
(Fig. 9). Fundamentet for Kirkens oprindelige Vestgavl set gennem en Luge i Kirkeloftet. (Stenene er mindre end i Fundamenterne i Koret og foran Prædikestolen).

gulv, som her var dækket af et hvidt Lag Kalk. I Midten af Skibet var Fundamentet fjernet. Paa begge Sider af Fundamentet var der fast Jord i en Dybde af ca. 1 m. Det var blaagraat Sand. Jeg lagde ikke Mærke til nogen Aldannelse. Ovenpaa Fundamentet var der Trækul og Aske. Det vedføjede Billede (Fig. 9) er taget oppe fra Kirkeloftet gennem en Lugeaabning og Dimensionerne vil fremgaa af, at det Staalbaand, som ligger ovenpaa Fundamentet, er 2 m langt.

Foran Norddøren, delvis inde over dette Fundaments østlige Kant laa der en Lergrube, som havde

\*) Fabricius: »Dansk Kirkekunst«, S. 127.

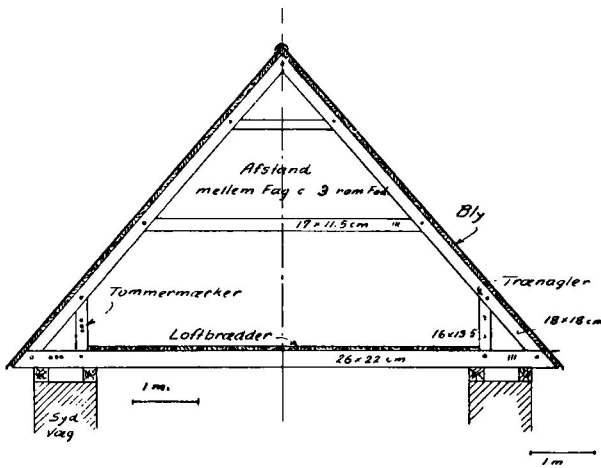
været anvendt ved Smeltning af Bly til Støbning af Blypladerne til Taget. (Fig. 10). Dens Overkant laa noget under Fundamentets Overflade. Kanten af Gruben og Lergulvet i Nærheden var rødbrændt og i Sprækker i Grubens Sider var der størknet Bly. Gruben var ca. 50 cm i Diameter foroven og konisk



(Fig. 10). Smeltegruben. Man ser det lysegraa Lag paa Grubens Inderside. I Kanten af Gruben og i Gulvkanten i Baggrunden ses størknet Bly.

formet. Vægtykkelsen ca. 10 cm. Indersiden af Gruben var dækket af et hvid-graat haardt Lag, antagelig Blyilte fra Smeltningensprocesen. Lignende Smeltegruber for Bly er jeg senere stødt paa i baade Faaborg og Kalvslund. Hvordan de har været anvendt, ved jeg ikke. Deres Placering inde i Kirken er overraskende. Man maa have ønsket at staa i Læ under Arbejdet med Smeltningen og dog have rigelig Lufttilførsel, da disse Gruber findes i Nærheden af Dørene, enten Nord- eller Syddøren. (Kalvslund). Denne Smeltegrube vidner om, at Kirken fra meget gammel Tid har været dækket med Blytag, maaske

helt fra dens første Tid. Lidt længere øst for denne Grube og lidt nærmere Døren syntes der at være Spor af endnu en Grube. Ogsaa her var Lergulvet teglbrændt omkring en Fordybning, og der var stærknet Bly i Sprækker i Leret omkring Stedet, men Forholdene var ikke helt sikre.



(Fig. 11). Den ældste Del af Tagkonstruktionen over Skibet i Aastrup Kirke.

At Kirken virkelig har haft Blytag helt fra sin Opførelse, herpaa tyder ogsaa den ualmindelig velbevarede Tagkonstruktion. Gaar man op paa Loftet over Skibet gennem en Lem i Vaabehuset (der er ingen anden Adgang), saa vil man kunde finde, at der er Tømmermærker paa alle Bjælkerne i Tagkonstruktionen. I Sydsiden (Fig. 12) er det smaa, tilsyneladende firkantede Huller, der dog er slaaet ind fra Siden med en eller anden Slags smal Økse. I Nordsiden (Fig. 13) er det smalle Streger, ogsaa tilsyneladende hugget med en særlig Økseform. Tæller man saa efter, viser det sig, at lige ovenover det tværgaaende Fundament ved de gamle Døre begyn-

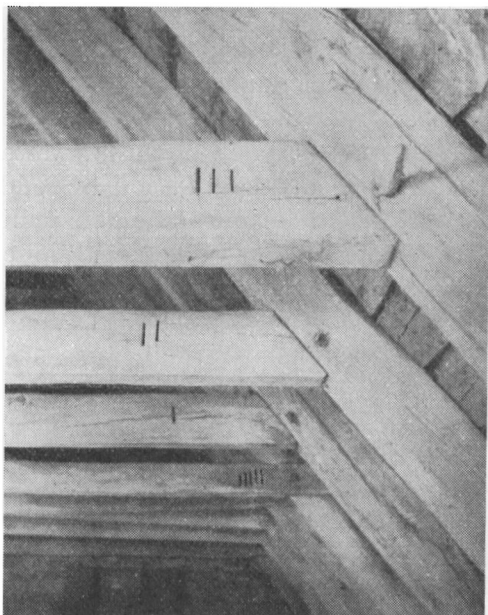
der en Talrække fra 1 til 11 op til Triumfbuen og fra Vestgavlen henne ved Taarnet begynder en anden Talrække fra 1 til 5, som naar lige frem til det



(Fig. 12). Fag Nr. 8 og 7 i Kirkens Sydside. I Baggrunden en Dyngte Pinde, som Allikerne har puttet ind gennem et Tagvindue, skønt det er spærret med Traadvæv.

tværgaaende Fundament. Det vil altsaa sige, at Skillelinjen mellem den oprindelige Kirke og Udvidelsen, som maa være sket i romansk Tid, da Forlængelsen af Murene er sket med Kvadersten, har holdt sig oppe i Tagkonstruktionen lige til vore Dage. Hvis hele Tagkonstruktionen var brændt eller blevet fornyet, vilde Tømreren have nummereret Bjælkefagene med Tallene fra 1 til 16. Nummeret 11 er hug-

get som et V i Sydsiden og som et X i Nordsiden. I den østlige Del af Tagkonstruktionen er Bjælkerne meget nøjagtigt og smukt forarbejdede. Hanebjælken er *tappet* ind i Spærene. I Udvidelsen er der



(Fig. 13). Nordsiden af Tagværket i Aastrup Kirke. Man ser Overgangen mellem den ældste og den yngre Del af Tagkonstruktionen.

anvendt Materiale, som har været brugt før, og Udførelsen er her mere unøjagtig. Spærene har saaledes flere Huller, som ikke svarer til deres nuværende Anvendelse.

I Bogen »Vore gamle Kirker« skriver Thure Hastrup, (S. 13), at »af det romanske Tagværk er der saa godt som aldrig noget tilbage nu; det har maattet vige for senere Tidens Ombygninger.« Dette synes

ikke at være Tilfældet i Aastrup. Der mangler ganske vist Tømmermærker i den sydlige Ende af Hanebaandene i Fagene Nr. 2—7—9 og 10, men de to sidste har dog Mærker i Nordsiden, saa maaske de er gamle alligevel. Bjælkerne er meget svære og nogenlunde fuldkantede. Selve Loftsbjælkerne er selvfølgelig de sværeste; de maaler  $26 \times 22$  cm. Spærene er  $18 \times 18$  cm. Hanebaandene  $17 \times 11,5$  cm. Brædderne, som bærer Blytaget er af Eg og meget lange, brede og krumme og synes ogsaa at være meget gamle. De bredeste maaler 35,5 cm i Bredden. (Se Tegn. Fig. 11). Gennemsnitsafstanden mellem Fagene i den ældste Del af Tagkonstruktionen er ca. 95 cm. I den yngste Del er den 91 cm. Til Sammenligning tjener, at 3 romerske Fod er lig med 91,2 cm (ifølge Fabricius: Dansk Kirkekunst, S. 125).

Gaar man saa op paa Loftet ovenover Koret, gennem en lille Lem i det sydvestlige Hjørne, saa viser det sig, at Tømmermærkerne i de 6 Fag her er af samme Slags som i Tagkonstruktionen ovenover Skibet, nemlig smaa firkantede Huller i Sydsiden og Streger i Nordsiden. Men her er der noget mærkeligt: Rækkefølgen i Sydsiden er modsat den i Nordsiden, saaledes at f. Eks. Hanebaandet i Fag Nr. 4 fra Triumfvæggen i Sydsiden er Mærket med fire Prikker og i Nordsiden med tre Streger.

Hanebaandene her i Koret er *bladet* ind i Spærene, paa samme Maade som Hanebaandene i Udvidelsen over Skibet. Tagkonstruktionen over Koret maa saaledes anses for at være samtidig med Udvidelsen og altsaa fornyet engang i senromansk Tid. En Egebjælke er lagt som Muranker ovenpaa Hanebaandene og er med en Trætap forankret i Triumfbuens Gavlstykke og aabenbart paa tilsvarende Maade forankret i Østgavlens indre Skalmur. Det



kunne se ud til, at man i hvert Fald over den ældste Del af Skibet, har et endog meget velbevaret Tagværk fra den romanske Tid.

En Overlevering i Sognet fortæller, at Bjælkerne i Kirken stammer fra Sekjær. (Sekjær er nogle Gaarde i den nordvestlige Del af Holsted Sogn). Paa Forhaand vilde man stille sig skeptisk overfor en saadan Tradition. Det gjorde jeg selv, da jeg hørte den første Gang, men at der kan være noget om det, fik jeg en Anelse om ved at lægge Mærke til en Notits paa Videnskabernes Selskabs Maalebordsblad over Holsted Sogn fra ca. 1798. Her har Landmaaleren tegnet en lille Cirkel paa Marken ved Sekjær og udtrykkelig noteret: »Høieste Træe i Seekiær.« Naar der saa sent som 1798 har været saa store Træer i Sekjær, at Landmaaleren har fundet det værd at notere paa Kortet, saa er det jo ikke umuligt, at der har været Tømmer nok at hente der, da Kirken blev bygget.

For at faa lidt mere Klarhed over de mærkelige Fundamenter, som jeg fandt Spor af foran Alteret og Prædikestolen, foretog jeg nogen Undersøgelser af Fundamenterne udenfor Kirken under Kirkens Fortove. Øst for Koret fandtes der intet usædvanligt. Fundamentet var ikke mere end ca. 35 cm bredt paa dette Sted. Det indeholdt nogle Skærver fra Kvadertilhugningen og bestod af ret smaa Sten. Derimod var Forholdene mere mærkelige paa det Sted af Nordmuren i Skibet, som svarede til Enden af Fundamentet foran Prædikestolen.

Det var ganske tydeligt, at der var sket en Udvidelse paa dette Sted. (Se Tegningen). I Sydsiden var der Tegn paa en lignende Udvidelse, men knap saa tydeligt, da Grave havde forstyrret Forholdene noget. Her var ogsaa mange Afslag fra Kvadertilhug-

ningen, let kendelige paa deres »Fuglebryst«. (Se Fra Ribe Amt 1939, S. 183). Et af disse Afslag havde tilmed Mærke efter et Kilehul. Det var sandsynligt, at denne Udvidelse var samtidig med den nuværende Kvaderstensmurs Opførelse, og at det var en Forlængelse mod vest af et noget lavere liggende og ældre Fundament.

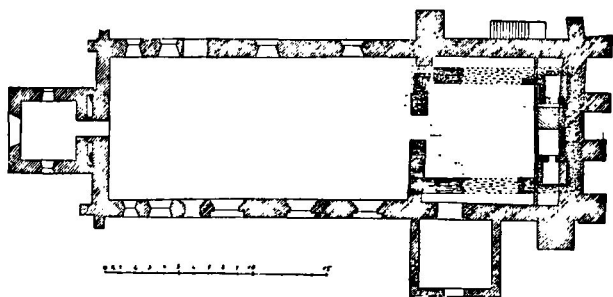
Saa vidt jeg kan skønne (og jeg kan ikke se, der er Mulighed for nogen anden Fortolkning af de fundne Fundamenter), har der ligget en mindre Bygning under den nuværende Kirkes Kor og den østlige Del af Skibet. At dømme efter de bevarede Fundamenters Bredde, maa denne Bygnings Mure have været ca. 1 m brede. Dens Størrelse har været ca.  $8 \times 5$  Meter udvendig. Da vigtige Dele af denne Bygnings Fundamenter ligger inde under den nuværende Kirkes Mure, kan man ikke sige noget bestemt om dens virkelige Form, men af Forskellen mellem den indre Afstand mellem Fundamenterne i Koret og foran Trimfbuen ser det ud som om der har været to Afdelinger (maaske noget i Lighed med det romanske Kapel, som jeg fandt ved St. Gertruds Kilde i Sig. Se Fra Ribe Amt 1938, S. 18 ff.). Denne Bygning er brændt. Herom vidner Askelaget med Trækul under Resterne af det romanske Alter i Koret ovenpaa Tværfundamentet og under Triumfbuen og det ældste Lergulv i Koret. Derefter har man ryddet Brandtomten og bygget en kort romansk Kirke med Kor og Skib ovenpaa en Del af de gamle Fundamenter og udvidet med nye Fundamenter, hvor det var nødvendigt. Senere har man saa forlænget denne romanske Kirke med 5 Fag mod Vest.

Da denne Udvidelse, som er af Kvadersten, maa være sket før ca. 1250 og man vel ikke foretager en saadan Ombygning af en Kirke med faa Aars Mel-

lemrum, maa den ældre Kirke være fra ca. 1150. Dette kan svare til Billedstenen paa Koret. Den lille Bygning, som har ligget under Koret, maa da være fra Tiden før 1150. Hvor gammel den kan være, har jeg ingen Mening om.

Hvilket Formaal kan denne Bygning have haft. Det er det store Spørgsmaal som denne Undersøgelse rejser.

Her i Landet ved jeg ikke af at man har fundet



(Fig. 14). Grundrids af Kirken i Bornhöved. Under Koret (til højre) ses Rester af en lille firkantet Bygning.

ældre Fundamenter af Sten under en romansk Landsbykirke. Under Koret i Kirken i Bornhöved i Holsten har man derimod fundet nogle Fundamenter af lignende Art (Se Zeitschrift der Gesellschaft für Schleswig-Holsteinische Geschichte 1952, S. 24 ff. Professor Kamphausen: »Eine Missionskapelle ottonischer Zeit in Bornhöved.«) Bygningens Størrelse var her  $12 \times 8,50$  m udvendig og  $9,2 \times 6,4$  m indvendig. Murene var ca. 1 m tykke og muret af Marksten. I hvert af Bygningens østlige Hjørner var der et lille Rum med Indgang fra det egentlige Rum i Bygningen. (Se Tegningen Fig. 14). Gulvet i denne Bygning laa en halv Meter under Gulvet i den senere romanske Kirke, og viste, at der her var Tale om en selv-

stændig Bygning. Senere er denne Bygning indoptaget som Kor i den romanske Kirke. De to smaa Kamre viser hen til engelsk, irsk og syrisk Kirkebygningskunst og da Bygningen er anvendt senere til Kor i den romanske Kirke, mener Professor Kamphausen, at det har været et Missionskapel eller et saakaldt Oratorium.

Professor Kamphausen henviser til lignende Kapeller fundet i Hersfeld i Hessen fra ca. 743 og i Benekdiktinerklostret i Helmstedt fra Begyndelsen af det 9. Aarhundrede. Endvidere fra Sognekirken i Oberndorf ved Armstadt fra det 10. Aarhundrede.

Bornhöved Kapellet daterer han til ca. 980, og mener at det er samtidig med et af Biskop Helmold i Nezenna-Warder set Oratorium. (Omtalt i hans slaviske Krønnike. Han levede i Tiden før 1164 og var Biskop i Lübeck).

Lignende Kapeller eller Oratorier findes ogsaa paa irsk Omraade. I en Bog af den irske Arkæolog Françoise Henry (»Irish Art in the early Christian Period«, London 1940) findes der en Omtale af en hel Række af Kapeller og deres stilistiske Udvikling, bl. a. af Ruinerne af Oratoriet i Duvillaun, Gallerus og paa Friars Island og »St. Kevins Kitchen« i Glendaloug. Særligt velbevaret er Ruinerne af Oratoriet paa Illaun Mac Dara. Om det nu er en Bygning i Lighed med disse Oratorier eller Kapeller, der findes under Koret under Aastrup Kirke, derom kan jeg ikke ud fra de gjorte Iagttagelser sige noget bestemt. Vi kender endnu for lidt til, hvad der findes under vore gamle romanske Kirker, til at vi kan drage nogen Slutninger. Tidsrummet fra 980, da Harald Blaatand »gjorde Danerne kristne«, som der staar paa den store Jellingesten, og saa til ca. 1150, er endnu et dunkelt Afsnit i Kirkebygningshistorien.

Men hidtil har man ment, at der forud for vore romanske Kirkebygninger altid har været Trækirker. Denne Teori maa man vist være lidt forsigtig med efter Fundet af disse Fundamenter under Koret i Aastrup Kirke. Men hvorfor er denne svære og stærke Bygning ikke optaget som Kor i den senere romanske Kirke, saadan som det var Tilfældet ved Kirken i Bornhöved? Der er et Par Træk i den nuværende Kirkes Mure, som vækker en til Eftertanke med Hensyn til for hastige Slutninger om denne Bygnings Karakter. Det er de to Vinduesoverliggerer med de magiske Runer og den omvendte Billedsten. I Tyskland har man gjort den Iagttagelse, at naar man finder mange magiske Tegn paa en Kirke, saa kan det ofte paavises, at Kirken er bygget paa et gammelt hedensk Kultsted. (Se Erik Jung: »Germanische Götter und Helden in christlicher Zeit«). Endvidere mener Jung, at man ofte i tyske romanske Kirker har Eksempler paa en symbolsk Fremstilling af en saakaldt »Detronisering« af de hedenske Guder, som man tidligere har tilbedt paa det Sted, hvor Kirken er bygget, ved en omvendt Placering af Sten, der har været et Led i den tidligere hedenske Afgudsdyrkelse.

Som Eksempel nævner han et Billede af Merkur, som er indmuret i omvendt Stilling paa Kirken i Pliezhausen. Andre Steder finder man et hedensk Alter indmuret i omvendt Stilling, f. Eks. i Kirkerne i Brenz og i Schwaben. I Altenkirchen paa Rügen, hvor som bekendt Svantevits Tempel laa, er et Billede af en hedensk Offerpræst (med Drikkehornet i Hænderne), indmuret i liggende Stilling. Et Billedstenen paa Kormuren i Aastrup Kirke med Fremstillingen af en Mandsperson med et Vaaben løftet i den ene Haand og anbragt i omvendt Stilling en sym-

bolsk Fremstilling af en Detronisering af hedenske Magter? Jeg lader Spørgsmaalet staa aabent. Jeg kan ikke selv besvare det. Men det bør stilles i Forbindelse med de meget mærkelige Forhold, som Udgravningerne har bragt for Dagen. Den enligt staaende H-Rune, der ligner Solhjulet, anvendes ofte i gammel germansk Symbolik som selvstændigt Helligtegn, dels som hedensk, dels med en lille Ændring som kristent Symbol (se Fig. 3).

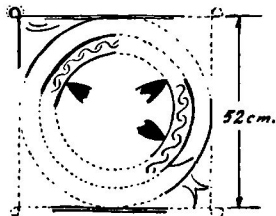
Hvorfor Runerne er indridset i omvendt Stilling, kan jeg ikke give nogen rimelig Forklaring paa. Hvis det kan tillades, at man er lidt morsom og dristig i sine Formodninger, saa kunne man maaske have Lov til at antyde, at de kan muligvis være anbragt omvendt, fordi de er beregnet paa at skulde læses ovenfra, og ikke nedenfra. Nok om dette. Lad mig gaa videre med Redegørelsen for mine Undersøgelser i Kirken.

I de gamle romanske Nordvinduer sad endnu de gamle Trærammer, som havde baaret Blyvinduerne. De bestod af to lange svære Stykker af Egetræ med to korte Endestykker samlet med Trænegler. Et Stykke af en Blysprøse sad endnu fast paa den udvendige Side af Trærammen. Det ene Vindue findes paa Koldinghus Museum.

Mellem de to Nordvinduer fandtes der Rester af et Kalkornament. Med røde og sorte Farver var der tegnet en Bladroset inden i et Par koncentriske Cirkler, der omgav en Bort af sammenslyngede »S'er«. (Se Fig. 15). Uden om denne Figur var der tegnet en »magisk Knude«, kendt fra bl. a. gamle svenske Vævemønstre og fra en Kvadersten paa Thorstrup Kirke. Den samme Knude findes paa mange tyske Kirker, f. Eks. i Wechelburg og i Rüsinger og Klosterkirken i Herrenalb. (Se Erik Jung

S. 424). Figuren skal ifølge Overtroen værne imod »onde Øjne«.

Oppe under Loftet, paa Pudslaget, dels over Murremmen, dels paa selve Væggen, fandtes der en løbende »Ranke« omgivet af røde Prikker. Efter de Fund, som jeg senere har gjort i Faaborg Kirke, maa man formode, at der findes Kalkornamenter mange



(Fig. 15). Rester af Kalkornament paa Nordvæggen i Aastrup Kirke.

andre Steder i Aastrup. Maaske man ved Lejlighed kan finde en Roset, som er bedre bevaret. I Faaborg var der tre Rosetter paa forskellige Steder paa Væggene. En Datering af disse Ornamenter er meget vanskelig, da denne Stilart hidtil er ukendt. Konservator Lind mener, at Ornamentene i Faaborg Kirke er fra ca. 1500, men udfra den Dybde, hvori Ornamentene ligger paa Væggen her i Aastrup, er jeg tilbøjelig til at mene, at de her i Aastrup maa være ældre. I Aastrup ligger de helt inde paa de første Lag Kalk. Paa Ribberne i Taarnrummet er der sikkert i Lighed med Faaborg Kirke ogsaa Kalkmalerier, men det lykkedes mig ikke at paavise dem.

I Koret er der sikkert ingen Kalkmalerier at finde. Det blev brædt pudset i 1860. Herom vidner et Dokument, som blev fundet i et Hulrum i Alteret. Det laa sammen med et Nummer af »Ribe Stiftstidende« fra 28. Juli 1860. Der stod:

»Anno 1860, MDCCCLX, blev en større Reparation foretaget af Kirkens Kor. Der blev indsat et nyt Vindue, lagt nyt Loft. Væggene blev aftrukket og et nyt Knæfald blev opsat. Alteret, som forhen var af hugne Kampesten, var dels for højt og dels stod skævt (!) i Kirkens Kor. Da det gamle Alter blev nedtaget, fandtes intet som kunde give nogen Oplysning om, naar det var opsat eller om Kirkens Alder.«\*)

»Kirkeværgerne for dette Aar ere Gaardmand Niels Peder Hansen i Aastrup Vesterby, boende i den Gaard, som ligger Nord for Kirken, og Parcellist Frederik Jermiin af Terpling. — Det var især fornævnte Niels Peder Hansens Nidkjerhed for Guds Huus, der gjorde at Reparationen blev saa omfattende og godt udført, hvilket skete med Opofrelse fra hans Side, uden at han just derfor medens Arbejdet stod paa, fik fortjent Anerkjendelse af sine samtidige.

Sogneforstanderne i dette Aar vare Sognefoged Søren Nielsen i Tvile, fornævnte Frederik Jermiin i Terpling, Gaardmand Hans Sørensen (Møller) i Aastrup og Gaardmand Niels Christian Christensen i Aastrup Westerby. Folkemængden udgjorde i dette Aar her i Sognet 526. Familiernes Antal 117 og Antallet af Gaarde og Huse 95.

Som det ses af den Kampesten, der ligger over Indgangsdøren, blev ogsaa den oplagt i dette Aar ligesom og den Sten over Mag. Laurentius Lund blev taget op af Vaabenhusets Gulv og sat op til Væggen for at dens Indskrift ikke skulde blive ulæselig.

Kirkegangen her i Sognet er ret god, i Almindelighed møder mellem 40 og 50 Tilhørere. Her findes ingen afvigende Troesbekjendere.

Aastrup Præstegaard, den 29. August 1860.

Sognepræst for Aastrup og Starup Menigheder.

sign. *Theodor Knuhtzen,*

Haandværkeren, som udførte Arbejdet: Hans Nielsen, (Astrup)«.

\*) »Det er endvidere paatænkt at synke (!) Prædikestolen, for . . . den med en ny Trappe og male Prædikestolen og Altertavlens Ramme.«

Dokumentet blev lagt tilbage i den Flaske, hvori det havde været opbevaret, og en Blyplade blev vedlagt med Oplysninger om, hvad der nu var blevet



lavet. Derefter blev Hulrummet dækket med den gamle Relikviesten, som hidtil havde siddet indmuret i Norddøren.

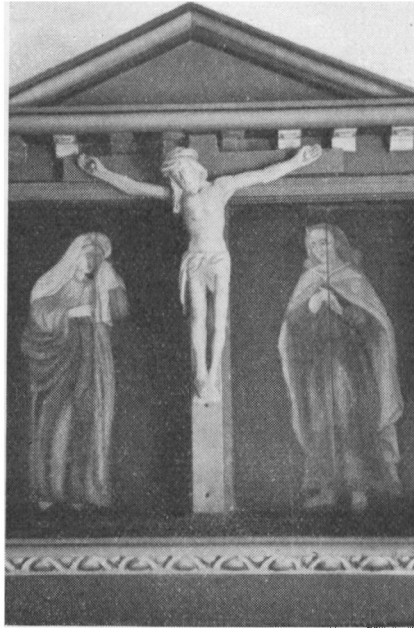
Af andre Iagttagelser kan til Slut nævnes, at da den gamle Præstedør blev aabnet, fandtes her en Opmuring, hvori der var Aftryk af et Træskab. Udvendig var denne Dør skjult paa Grund af en Omsætning af Muren. Uden for Korets Syd væg fandtes der et Fundament, som til at begynde med saa meget mærkeligt ud. Ved en Undersøgelse af de nederste Lag fandt jeg et Stykke Teglsten under en af de nederste Sten i Fundamentet, saaledes, at der her vist kun er Tale om en Støttemur for Korvæggen, antagelig nedlagt ved den før nævnte Omsætning (før ca. 1600).

Udenfor dette Fundament fandtes der uomgravet Jord, som viste, at Lyngen engang har bredt sig helt op til Kirkens Mure. Der var Aldannelse i en Dybde af ca. 1 m under Overkanten af Skraakantsokkelen. Dette maa antages at være sket omkring 1350, da Kirken iflg. »Ribe Oldemor« var »desolata«, d. v. s. øde, ubenyttet.

Ved Restaureringen af Altertavlen i 1928 blev desværre alle de gamle oprindelige Malerier dækket til. De bør afgjort drages frem igen, da de er meget værdifulde og velbevarede. I venstre Sidefelt bag en Plade af Krydsfiner, findes et Billede af Gethsemane. Man ser i Baggrunden et Slot med hvide Vægge og kuplede Taarne (i Lighed med Bremerholm!). Ud af Porten i Slottet kommer nogle Soldater. Foran staar Judas og peger paa den knælende Kristusskikkelse. Fra en Engel øverst i venstre Hjørne udgaar en Solstraale, som signer Kristus. I Forgrunden ser man Simon Peter og Johannes og Jacob sovende.

I højre Sidefelt er der malet et Billede af Opstan-

delsen. Man ser Kristus omgivet af en Straaleglorie og med et rødt Banner i Haanden (uden Kors). I Forgrunden flere afmægtige romerske Soldater. (De ligner nu nærmest »Holmens faste Stok«). En af



(Fig. 16). Det middelalderlige Krucifix paa Renæssancealtertavlen med Maleriet af Maria (t.v.) og Johannes.

dem løfter sit Sværd mod Lyset, en anden sit Skjold. Inde i Mørket er der malet en Profil af en Jøde, en forbavsende smuk og levende Skikkelse. Det hele er som en Illustration til det 200 Aar senere Digt af Grundtvig: »Paaskeliljen«.

Det midterste Felt fik jeg ikke Lejlighed til at se. Det er dækket af en Kopi af Altertavlen i Emaus-

kirken ved Diakonissestiftelsen paa Frederiksberg. Det skal iflg. »Liber Daticus« forestille Indstiftelsen af den hellige Nadver. Ovenover findes der et kønt Eksempel paa Pietetsfølelse overfor Kirkens historiske Værdier. Her har man anbragt et gammelt Krucifix fra Middelalderen paa den »nye« Altertavle og malet et Billede af Maria paa den ene Side og Johannes paa den anden Side af Korset (se Fig. 16). Man har ikke villet lægge dette Krucifix paa Loftet. Mag. Erik Moltke daterer det til sidste Halvdel af 1400-Aarene.

Værre gik det med de gamle Figurer fra den middelalderlige Altertavle, som maa have været i Kirken før den nuværende. I 1886 fandt man paa Loftet to Træfigurer, hvoraf man kunde se, at den ene skulde forestille Maria med Barnet, den anden Gud Fader. Der var Spor af, at Gud Fader havde siddet med Kristus paa Skødet ligesom paa Altertavlen i Starup. De blev sendt over til København for at blive gjort istand hos Billedskærer Fjeldskov. Det skulde man aldrig have gjort! De kom hjem igen til Aastrup i en sølle Forfatning. Jesusbarnet var lavet om til en Vase, fordi det andet var anstødeligt for en protestantisk Tankegang(!). Det var sket efter Samraad med selveste Direktøren for Oldtidsminders Bevarelse, Hr. Justitsraad Herbst. Gud Fader var blevet lavet om til »et helligt Sandhedsvidne«, og der var føjet en Figur til, som Billedskæreren har faaet fat i et andet Sted, Gud Fader med Kristus paa Skødet. Det hele skulde nu forestille »Christelig Barmhjertigheds Gjerning«. Det tjener Pastor Schou til Ære, at han fandt det hele temmelig mislykket og Billedskærerens Forklaring for »højtravende«. De blev hængt op mellem Nordvinduerne og forsynet med en Tavle, hvorpaa der stod: »Kommer hid

til mig . . . o. s. v.« Nu er de to »hjemmehørende Fi-  
gurer anbragt i Norddørens Niche. I Marias ene  
Ærme findes der endnu en lille Rest af den oprinde-  
lige rene blaa Farve, hvormed hendes Kjortel i sin



(Fig. 17). Maria med det omdannede  
Jesusbarn paa Armen.

Tid har været malet. Ligeledes findes der i et Orme-  
hul paa Skulderen af Gud Fader-Figuren en Rest af  
den skarlagensrøde Farve, hvormed hans Kappe har  
været malet. Endnu er de malede med Egetræsma-  
ling, men forhaabentlig lykkes det en Gang at faa  
Raad til at male dem igen med de gamle straalende

Tempera Farver, de engang har haft. (Se Fig. 17).

Der kunde være mange andre Ting at fortælle, men disse Ting er de vigtigste af de Iagttagelser, der blev gjort i Forbindelse med Restaureringen. Et Par morsomme Smaating til sidst: Paa en af Munkestenene fra Gulvet var der Aftryk af Faareklove. Et eller andet Faar har for flere Hundrede Aar siden løbet ind paa Stenene, da de har ligget til Tørre i Foraarssolen og sat sit »Stempel« paa en af dem! Ja, og saa var der ogsaa en gammel Kirkenøgle, som blev fundet nede i Sandet i Taarnet. Det er muligvis den Nøgle, Degnen Jermiin ikke vilde aflevere i Præstegaarden, hvilket han kom til at »bøde« for ved ikke at faa Lov til at køre med Præsten om Søndagen, men kønt maatte fungere som »Løbedegn« ved at løbe bagefter Vognen over 1½ Mil til Annekskirken i V. Starup.

Jeg har med denne Redegørelse gerne villet give et Indtryk af, hvad der kan findes af Oplysninger under et gammelt Kirkegulv, Oplysninger, som, naar de lægges sammen med Iagttagelser fra andre Kirker, kan hjælpe til at kaste Lys over vor ældste Kirkebygningshistorie før 1200.

---