

# Smaastykker

---

## En Jernalders Brønd i Torrup

Ved Brev af 27. Maj 1948 til Lærer H. K. Kristensen i Lunde havde Gaardejer Anton M. Bondesen i Torrup Østergaard pr. Guldager Station indberettet forskellige Fund paa sin Mark — Matr. No. 2c af Torrup, Alslev Sogn, Skads Herred — hvor der efter hans Opfattelse måtte være en Boplads og en Brønd fra Oldtiden. H. K. Kristensen sendte mig Brevet og foreslog mig at undersøge Stedet. Dette gjorde jeg 11.—14. Juni 1948; og det viste sig herved, at Gaardejer Bondesen havde Ret i sin Opfattelse.

Bopladsen fandtes paa en Mark tæt sydøst for Gaarden. Der var nu Byg i Marken, hvorfor en Udgravning ikke godt lod sig udføre. Et Par Prøvehuller viste, at Kulturlaget var ganske tyndt og vistnok ødelagt ved Pløjning. Gaardejeren fortalte mig, at han ved Pløjning paa denne Mark var stødt paa Stenlægninger, som var blevet fjernede, samt Aske og Skaar. Desuden var der i hans Faders Tid, da Heden her for første Gang blev skrælplojet, fundet en Ligger til en Skubbekværn, der endnu ses i Haven, hvor den er blevet anvendt som 5. Maj-Mindesten med Inskription. Dog lykkedes det at finde en

uforstyrret Del af Kulturlaget nedenfor Bopladsen i et Kær. Her afdækkede jeg et Affaldslag fra Bopladsen, liggende paa en sydvendt Skraaning. Dette Affaldslag fandtes 50—65 cm under Markfladen, i den nedre Del af et Tørvelag og paa Sandet under

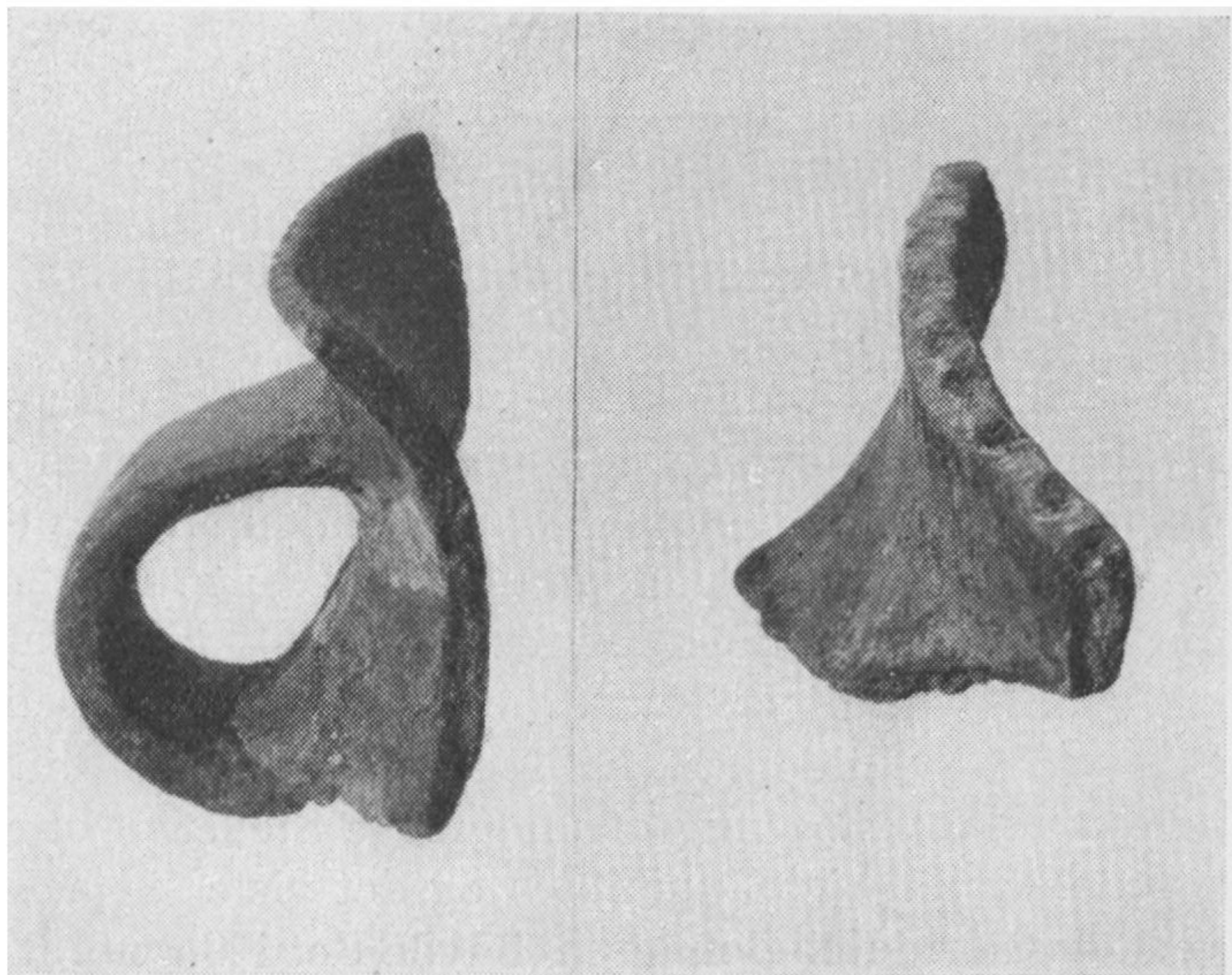


Fig. 1. To Lerkarsskaar fra Affaldslaget. 2:3.

Tørven. Der var Skaar af mange Lerkar, tykke og tynde. Der fandtes flere Randskaar med mer eller mindre udsvajede, ikke fortykkede Rande. To af disse Randskaar er afbildede i Fig. 1; det ene har et fladt baandformet Øre, i det andet er Randen ornamenteret med Tværfurer. Blandt de andre Randskaar var der et med stærkt udsvajet Mundingsrand, der havde to parallelle, horisontale Furer paa Indersiden. Som Helhed tilhører denne Keramik den førromerske eller keltiske Jernalder.

30 m SSØ f. dette Affaldslag laa der i Kæret en

lav, rund Højning, der kun hævede sig 15 à 20 cm over den omgivende Markflade, var 8 m i Tværmaal og lidt indsænket i Midten. En Dræningsgrøft var nylig ført igennem Østsiden af denne Højning, og derved havde man bemærket, at den var meget vandholdig. Ved min Undersøgelse viste det sig, at Højningen indeholdt en gammel Nedgravning, ca. 4 m lang SSØ—NNV, godt 2 m bred, omgivet af en Lervold og naaende ca. 1 m ned under Markfladen. Denne Nedgravning var fyldt med mørk, næsten sort Jord, en Slags Gytje. I Bunden af Nedgravningen var et stærkt vandførende Gruslag under Leret. Man har gravet det aflange Hul gennem Leret; det opkastede Ler dannede Lervolden omkring Hullet. I Bunden af Hullet har man truffet det vandførende Gruslag, og saaledes har man faaet en Brønd. Hullets sydlige Halvdel var særlig dyb; her havde man gravet ca. 20 cm ned i Gruslaget, og Vandet strømmede hurtigt frem.

To store Sten, der laa paa Bunden af Brøndhullet, nær Midten af Østsiden, har maaske gjort Tjeneste som Trædesten, naar man hentede Vand. Højere oppe i Gytjen laa der andre Sten, som maa være faldet ned senere. Det vandførende Gruslag — Morænegrus — indeholdt mange store Sten, og ved Gravningen af Brøndhullet er man, som nævnt, naaet et Stykke ned i Gruslaget og har saaledes faaet adskillige store Sten op, som laa paa Lervolden.

Gytjen er dannet efterhaanden, efter at Brønden var opgivet. Øverst i Gytjen, midt over Brøndhullet, laa tydelige Rester af Lyngtørv med helt elastiske Lyngris. Her var Gytjen næppe meget gammel; men dybere nede var den selvfølgelig ældre. Den indeholdt mange Grenstumper, Pinde, Træstykker

og Blade; enkelte Pinde og Træstykker var tilskårne, men kunde ikke anvendes til nogen Tidsbestemmelse. Nogle faa uornamenterede Sideskaar af grove Lerkar fra Bunden af Brønden kunde nok være jævnaldrende med den nærliggende Boplads,



Fig. 2. Brønden, tømt, set fra ØNØ. I den dybe sydlige Del af Brøndhullet staar Grundvandet.

men var dog heller ikke egnede til Tidsbestemmelse. Jeg tog derfor to Prøver af Gytjen, den ene (No. 13) midt i Gytjelaget, midt i Brønden, den anden (No. 14) nederst i Gytjelaget, midt i Brønden. No. 14 laa 32 cm under No. 13. Endvidere tog jeg en Prøve af Tørven i Bopladsens Affaldslag. Og Geologen Magister J. Troels-Smith ydede mig den Tjeneste, under Medvirkning af Museumsinspektør Svend Jørgensen, at pollenanalysere disse tre Prøver. En sikker Tidsbestemmelse paa Prøverne alene lader sig ikke gennemføre, da der mangler en pollenanalytisk Undersøgelse af Plantevækstens Hi-

storie i Nærheden. Men det viste sig, at den nederste Gytjeprøve (No. 14) gav samme Pollenspektrum som Tørveprøven fra Bopladsens Affaldslag. Heraf maa drages den Slutning, at Brøndens nederste Gytje, efter al Rimelighed, er jævnaldrende med Affaldslagets Tørv. Og vi maa derfor antage, at Brønden fungerede paa et Tidspunkt, da Bopladsen var i Live.

I Tilknytning til Oldtidsager-Undersøgelserne har jeg studeret en anden Brøndtype, den saakaldte Overfaldsbrønd, der modtog Overfladevand efter Regnskyl (Jvf. min Bog »Oldtidsagre«, Videnskaberne Selskabs Skrifter, København 1949, Side 46, 55, 74). Torrup-Fundet viser, at man i Ældre Jernalder ogsaa gravede Brønde paa Steder, hvor et vandførende Lag laa nær Markfladen. Ganske vist var dette Forhold allerede kendt. Østerbølle Bopladsen i Himmerland havde sin Brønd i Bunden af en naturlig Lavning, hvor der var gravet et kegleformet Hul ned til Grundvandet. (Jvf. »Jernalders Bopladser i Himmerland«, Aarb. f. nord. Oldk. og Hist. 1938, Side 199—201). Men Torrup Brønden havde rigeligere Vand.

Fotografiet Fig. 2 viser Torrup Brønden set fra ØNØ, efter Udgravningen. Vandet stod i den dybe sydlige Del af Brønden, skønt noget var fjernet ved Dræningsgrøften, og jeg desuden havde ladet meget Vand fjerne med en Spand. Tilstrømningen af Grundvand til Brønden var meget betydelig.

København, 17. Marts 1952.

*Gudmund Hatt.*