

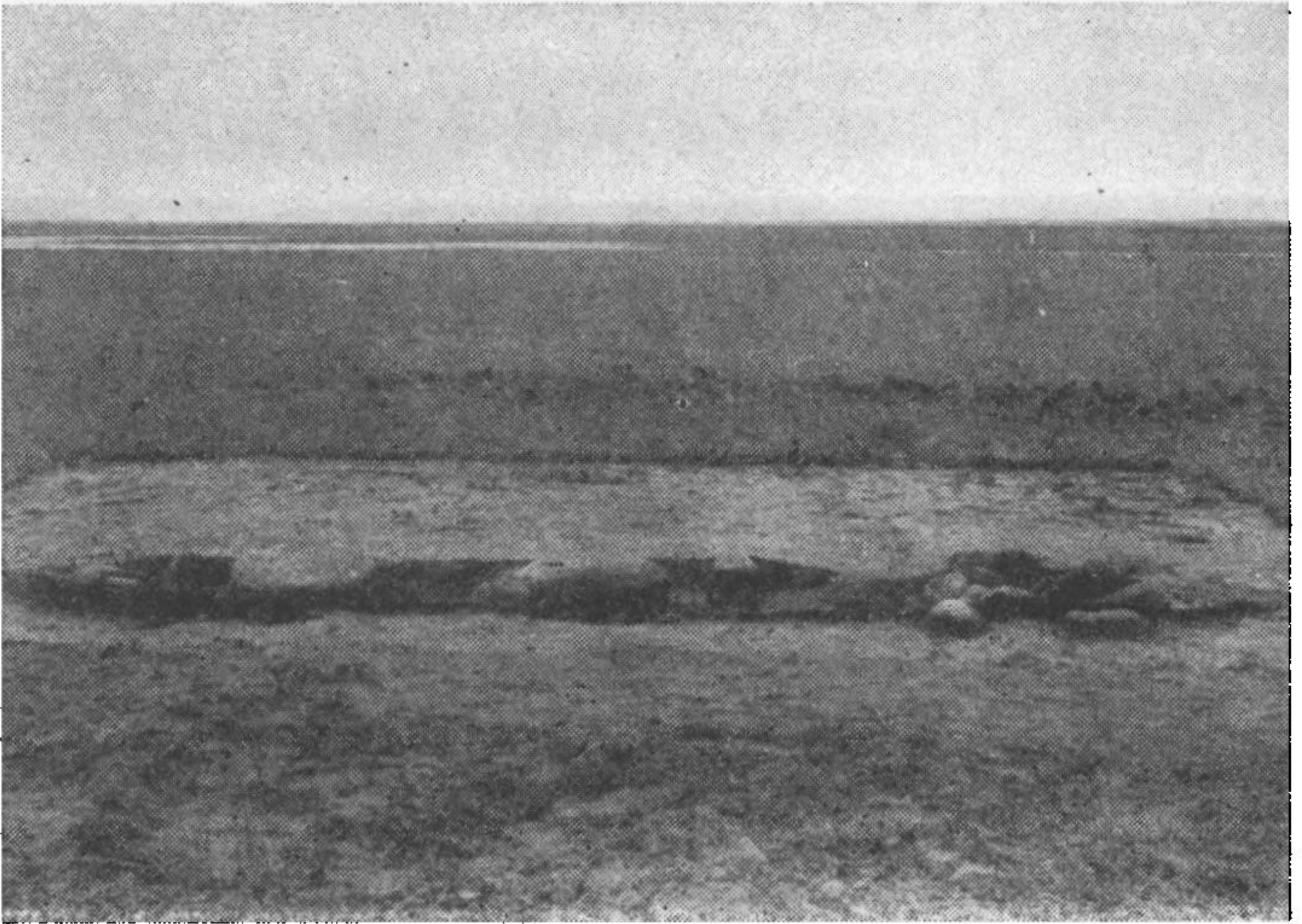
En stammebåd fra Fiil Sø.

Af Peter Michelsen.

Det vil være læserne af dette tidsskrift bekendt, at der ved den sidste udtørring af Fiil Sø med nogen tids mellemrum blev fundet to sammebåde på den gamle bund af søen. Den ene af disse både er allerede omtalt i heftet for 1950¹), den anden, der blev fundet først, skal der i det følgende kort gøres rede for.

Ved vandringer i Fiil Sø-området holdt lærer Kappelskov, Henne Kirkeby, øje med de skiftende tilstande inden for plante- og dyreverdenen under den fremadskridende udtørring af søen. Herved blev der ud for den odde, der fra østbredden ud for Gammeltoftgård strakte sig ud i søen mod nord-vest, fundet nogle sten, der ragede op af vandet. Efterhånden som der blev lidt mere tørt, viste sig tillige noget træ, der ved nøjere eftersyn sås at være kanterne af en båd. Sidst i juli 1949 udgravede og undersøgte jeg denne båd og hjemførte den til Nationalmuseet.

I båden lå en anselig mængde sten. To af dem var kampesten af en sådan størrelse, at en mand lige netop kunne løfte dem fra jorden (største dimensioner 64 og 66 cm). Den ene lå omtrent midtskibs med enden indover spantet, som den havde



Båden set fra NØ. Stenene er frigravet.

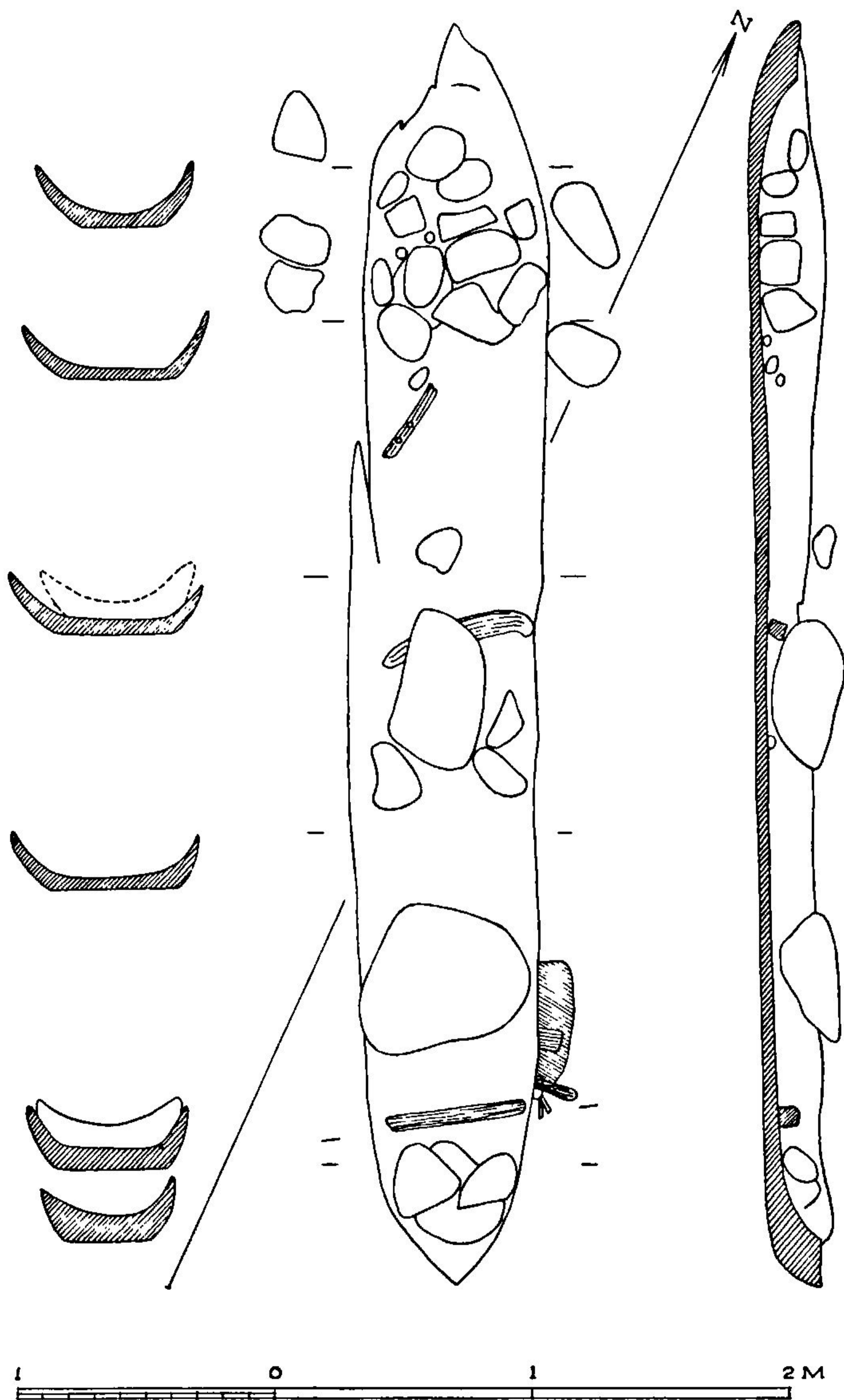
trykket over i en skæv stilling. Den anden sten, den største i båden lå omtrent midt imellem den førstnævnte sten og bådens sydende. De øvrige sten i båden var af en anden størrelsesorden, idet største dimensioner var 20—25—30 cm, i få tilfælde lidt større eller lidt mindre. Stenene lå tydeligt grupperet. I sydenden, mellem stævnen og det sydlige spant, lå tre sten. Omkring sydenden af den store sten midtskibs lå andre tre. Lige nord for nævnte store sten lå en enkelt mindre sten, temmelig højt, i niveau med overkanten af bådsiden. Endelig i nordenden af båden den største gruppe af sten. De lå temmelig pænt og jævnt ved siden af hinanden. Lige uden for nordenden af båden, åbenbart i en vis forbindelse med stenene inde i båden, lå nogle sten af tilsvarende størrelse, to på den ene side, tre på den anden. Med en enkelt undtagelse, den oven-



Båden set fra NV. Stenene er fjernet, og træstykkerne inde i båden frigravet.

fornævnte højtliggende sten, der lå nogenlunde i niveau med fladen uden for båden, den gamle søbund, og altså med de mere eller mindre tilfældige sten, der ligger på den, hvilede alle stenene i båden på dennes bund og sider eller på hinanden.

Efter stenenes fjernelse kunne den endelige af-dækning af bådens indre foregå. Det var på det tidspunkt forlængst opdaget, at båden havde spanter. Flere end de to først sete kom imidlertid ikke for dagen. Der blev godt nok fundet forskellige stykker træ på bunden af båden. Om det allermeste af det gælder, at det var utildannet, når der ses bort fra selve afbrækningen. Delvis var det krogede, rodliggende stumper, delvis småpinde af tilfældigt præg. Der kunde iagttages en tydelig gruppering i tre grupper, en midt imellem midterspantet og nordenden, en lige syd for midterspantet og endelig den sidste omtrent midt mellem de to spanter, dog lidt nærmere det sydlige og liggende i vestsiden af båden. De få nogenlunde store stykker lå i retning på tværs af bådens længderetning. Der kan intet sikkert siges om formålet med disse stykker træ. Nogle få af stykkerne bar dog tydeligere spor af menneskehånd. En enkelt lille pind var tildannet, så den fik et ovalt tværsnit; en anden var skåret af i enden med et i flere hak udført skråsnit, idet det skærende instrument åbenbart har været ret sløvt. Ved den vestlige ende af det sydlige spandt var indstukket et par småpinde, tilsyneladende for at frembringe spænd mellem spant og bådside. Endelig fandtes ved den nordlige gruppe af træstykker et 36 cm langt, 4 cm bredt stykke træ, hvorigennem to runde huller med diameter 2,3 og 2,5 cm henholdsvis 8 og 19 cm fra den

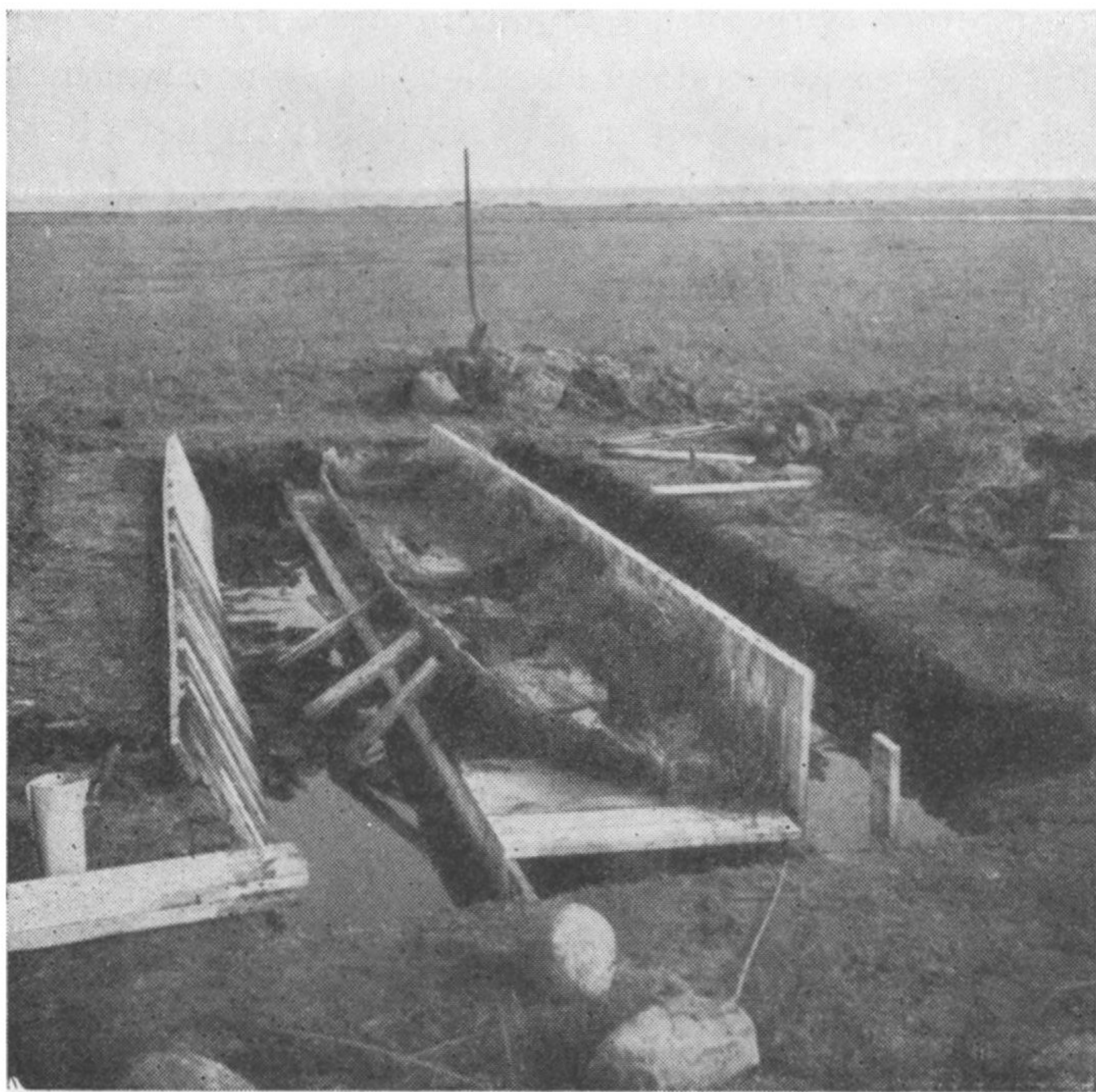


Opmåling af båden. Fra venstre: tværsnit, plan og længdesnit.

ene ende, medens den anden ende er et brud gennem et tredie hul. På grundlag af stykkets placering i båden kan intet siges om dets funktion.

Uden for båden lå også en del træ. Det lå i to grupper, een ved hver ende af båden, hvorimod der ikke forekom noget midtskibs. Træstykkerne, der havde samme karakter som dem inde i båden, lå tæt op til bådens sider og for en ringe parts vedkommende delvis ind under dens bund, og kun disse steder, således at træforekomsten tydeligt var betinget af båden. Også her uden for båden forekom blandt de øvrige træstykker enkelte tildannede. Vigtigst blandt disse er måske et stykke, der fandtes stående skråt tæt ind langs bådens østside ca. 1 m fra sydenden. Det består af et 46 cm langt, 23 cm bredt, i kanten delvis lidt uregelmæssigt bræt, tværs over hvis midte der på den ene side sidder en revle, fastgjort med en enkelt trænagle. I den ene ende har revlen lidt inden for brættets kant bevaret sin oprindelige afslutning. I den anden ende er der et brud, og det ses af aftyk på brættet, at revlen i hvert fald har fortsat til brættets kant.

Udgravningen var nu nået så vidt, at bådens former tydeligt trådte frem. Båden, der er udhulet af en egestmamme, er 496 cm lang. Dens største bredde var ved udgravningen 76 cm; men det er nok sandsynligt, at siderne er preest lidt udad i tiden efter bådens funktionstid. I hvert fald passer det midtskibs spant nu ikke ordentlig i siden, og netop her midtskibs har den vestre bådside en alvorlig revne, der fortsætter langt som en svækkelse af siden. De to spanter har allerede været omtalt. Det midtskibs sad ved udgravningen i en skæv stilling, presset af den store overliggende stens vægt.



Der blev bygget en kasse uden om båden, før den blev taget op.

Den trænage, hvormed spantet havde været fastgjort til bådens bund, var knækket. Spantet i sydenden sad derimod urørt på sin plads, fastgjort med en nagle ned i bunden. Et naglehul i bådens bund viser, hvor det tredie, nu forsvundne spant har siddet, kun ca. $\frac{3}{4}$ m nord for det midtskibs. Den største højde fra den flade udvendige bund til det øverste bevarede af bådsiden, hvis oprindelige rælingskant ikke noget sted er i behold, er 29 cm. Hvor siden er spinklest, er den ca. 2 cm tyk. Bundens tykkelse er gennemgående 4—6 cm, idet

den bliver tykkere hen mod enderne, hvor den går over i de sværere stævnepartier. I enderne smalner båden nemlig ind og er stævneagtigt tilhugget i begge ender, så det ikke kan siges, hvad der er for, hvad agter.

Ved fundomstændighederne springer særlig een ejendommelighed i øjnene, nemlig at båden var fyldt med sten. At der ligefrem skulle være tale om en transport af sten, der er sendt på søens bund, er lidet troværdigt. At der skulle være tale om en halvfærdig stammebåd, der som et led i fremstillingsprocessen blev holdt under vand, sådan som det f. eks. kendes fra Guldborgsund²⁾, er heller ikke sandsynligt. Båden giver ikke indtryk af at være halvfærdig, så meget mere som den er forsynet med spanter. At slutte: tværtimod, er måske for dristigt, idet det stykke træ, der mangler i nordenden af båden, i den ene stævn, og som gør båden usødygtig, vel godt kan være ført bort af vandet, der formentlig har været ret uroligt på stedet. At der overhovedet er et sådant hul i båden, her hvor den er sværest, vil man dog vel være tilbøjelig til at fortolke derhen, at båden havde udtjent, da den blev anbragt på sin plads, hvad så end grunden har været til denne anbringelse.³⁾ En båd, der har slået revner, kunne man vel også tænke sig anbragt under vand i det håb, at revnerne muligvis ville lukke sig igen. Endelig kan stenene jo have været det væsentlige: at man, nær bredden, har villet have dem at træde på, og at en gammel ubrugelig båd kun har skullet være fast grund for dem at ligge på. Nok om det: Intet sikkert kan siges.

Naturligt melder sig spørgsmålet om bådens alder. Der blev sammen med båden intet som helst

fundet, der kunne give et fingerpeg med hensyn til fundets tidsmæssige placering. Tilbage bliver da to muligheder: at man skulle kunne datere ad naturvidenskabelig vej, og den anden mulighed: at båden i sig selv skulle kunne passe ind i en typologisk eller almindelig kulturhistorisk sammenhæng af en sådan art, at man derved fik en omtrentlig bestemmelse af fundets alder.

Først naturvidenskaben. Båden lå, da den blev fundet, delvis indlejret i den tidligere søbunds sandede og lerede gytje. Dette materiales karakter, dets forholdsvis grovhed, synes at røbe uro i vandet under aflejringen, således at forholdene må betegnes som upålidelige i mikrogeologisk henseende. Bølgeslag og strøm kan have forårsaget omlejringer, sådan at man intet sikkert kan sige om aldersforholdet mellem båden og det materiale, der omgav den, da den blev fundet. Man tør derfor ikke regne med, at båden på normal vis er blevet dækket af sedimenter, der er dannet og bundfældet, efter at båden sank, men må holde det for sandsynligt, at den er blevet dækket af sedimenter, der var dannet tidligere og altså er ældre end båden. Man må herefter regne med, at både må være nogenlunde samtidig med eller yngre end et pollenpektrum fra bådens indre. Et sådant spektrum kendes, idet Nationalmuseets Moselaboratorium har analyseret en af prøverne i den på fundstedet udtagne serie.⁴⁾ Dette spektrum kan ikke være ældre end en sen romersk jernalder på grund af temmelig store mængder bøg og rug, der først på denne tid optræder så rigeligt. Og det kan næppe være væsentlig yngre end midten af 1800-tallet på grund af den yderst ringe mængde gran, der jo tiltog be-

betydeligt efter plantageanlæggene. Det vil sige, at der i kraft af pollenanalysen kun kan siges om båden, at den må være yngre end sen romersk jernalder. En nærmere placering inden for den ca. 1600 år lange periode fra sen romersk jernalder til nutiden anses indtil videre for umulig ad pollenanalytisk vej. Og det vil utvilsomt føre ud på alt for usikker grund at prøve ud fra Fiil Søes udviklingshistorie i almindelighed at sandsynliggøre en henføren af båden til en bestemt fase af søens udvikling, der foreløbig kun er kendt i hovedtræk.

Spørgsmålet er herefter, om båden i sig selv, ved sin indretning, indebærer mulighed for en datering ad typologisk eller kulturhistorisk vej, d. v. s. ved en sammenligning med det øvrige materiale af både eller ved en bestemmelse af funktionen og et forsøg på dennes indpasning i et kompleks af funktioner, i et kulturelt milieu. En sådan undersøgelse er dog ikke blot et middel til datering, men bærer også målet i sig selv.

Nu med hensyn til typologien. Det bliver et spørgsmål om størrelse, kvalitet og fordeling af det øvrige materiale af stammebåde. Både af udhulede træstammer har været brugt over store dele af jorden og gennem meget lange tidsrum. Om størsteparten af det arkæologiske materiale gælder imidlertid, at det er fremdraget af usagkyndige og følgelig meget dårligt oplyst. Det gælder også det danske materiale. De eneste sikkert daterede danske stammebåde, fundet i jorden, er de i 1940'erne i Åmosen på Sjælland fremdragne, der alle ad geologisk-pollenanalytisk vej kunne dateres til begyndelsen af den subboreale periode, hvilket svarer til dyssetid-ældre jættestuetid (ca. 2000 f.

Kr. f.)⁵⁾ Det andet yderpunkt i det samlede danske materiale af stammebåde er den i sidste og indeværende århundrede skriftfæstede overlevering om brugen af stammebåde.⁶⁾ Indimellem ligger det store ubestemmelige materiale af stammebåde og dele deraf i de danske kulturhistoriske museer. Den bedste repræsentant for de allersidste danske stammebåde er den fra Hasselø i Guldborgsund, der nu befinder sig i Nationalmuseet.⁷⁾ Den var i brug, lige til den i 1887 blev indsendt til Folkemuseet. Den har den for mange af de sene stammebåde karakteristiske udformning med en afspærring af et mindre rum i hver ende ved hjælp af to i stammen udsparede tværvægge.

Størst lighed med båden fra Fiil Sø har en stammebåd, der i 1939 blev fundet ved udtørringen af Lammefjord i Nordvestjælland. Den blev besigtiget af flere af Nationalmuseets tjenestemænd, men ikke nøjere undersøgt. Den var udhulet af en bøgestamme, knap 7 m lang, knap 1 m bred. Båden havde to spanter, der sad tæt ved hinanden nær midten af båden og var fæstnet med trænegler. Ved siden af båden lå nogle trærester, der menes muligvis at kunne stamme fra bord, der har forhøjet båd-siden. Analysen af en pollenprøve gav et resultat meget nær svarende til det fra Fiil Sø: at spektret ikke kunne være ældre end romersk jernalder, men meget vel yngre. Indtrykket af, at båden ikke var ret gammel, blev bestyrket ved bådens beliggenhed helt foroven i dyndet.⁸⁾

Det mest bemærkelsesværdige ved bådene fra Fiil Sø og Lammefjord er, at de har spanter. Når en stammebåd har spanter, kan det have forskellige grunde. Vidt udbredt i Eurasien er en metode

til fremstilling af stammebåde, hvor man efter udhuling af stammen vider siderne udefter under opvarmning af træet. Spanterne er her nødvendige for at holde siderne på plads under brugen af båden. Det må dog bemærkes, at brugen af egentlige spanter vist er sekundær i forhold til tværtræer fra ræling til ræling. Spantet skyldes formentlig påvirkning fra den plankebyggede båd. Det er da også almindeligt at forhøje disse stammebådes sider med et bord.⁹⁾ Bedst kendt er denne metode fra den vestligste ende af sit udbredelsesområde, Finland og Estland.¹⁰⁾ Fra Danmark kendes den i hvert fald ikke. For os er den mest nærliggende forklaring på spanter i en stammebåd vel nok den, at bådens sider må have været forhøjet med et bord. Stammebåde med forhøjede sider kendes mange steder fra, både i Europa og andre verdensdele. De har givet anledning til en kendt teori om den plankebyggede båds udvikling af stammebåden, idet kølen skulle være det sidste rudiment af den udhulede stamme. De to danske stammebåde med spanter kan ikke tages til indtægt for denne alt andet end beviste teori, så vist som spanterne i disse to både naturligvis lettest lader sig forklare som påvirkning fra den fuldt udviklede plankebyggede båd. Man kan i øvrigt også tænke sig, at spanter først er sat ind i en stammebåd på et senere tidspunkt, hvor båden var slidt, og siderne trængte til støtte. Ved en sådan lejlighed kan det have vist sig, at siderne var så rådne, at de helt eller delvis måtte erstattes med et eller flere bord. Noget i den retning har fremgangsmåden vel været hos fiskerne på Mossø vest for Skanderborg, når det om deres stammebåde hedder: »Et saadant Fartøi kan da

vare en halv Snes Aar, men, naar Overdelen er bleven raadden, sælges Bunden til derpå at bygge en Fjællebaad.«¹¹⁾ Det bør tilføjes, at den her omtalte levealder for en stammebåd er adskillig lavere, end hvad man ellers hører om den sag.

Selv om man kender adskillige stammebåde her fra landet og fra udlandet, er vor viden om de forskellige typer og især deres tidsmæssige stilling yderst ringe. Det er således i øjeblikket ikke muligt at nå til en nøjere tidsfæstelse af båden fra Fiil Sø. Den kulturhistoriske interesse, der knytter sig til båden, er betydelig, og man må håbe, der snart vil indtræffe fund, der muliggør en sikrere kronologi på dette område.

Noter:

- 1) Fra Ribe Amt XII, III, s. 453 ff.
- 2) Nationalmuseets 3. afdelings arkiv, NEU nr. 4839. Jf. et endnu utrykt arbejde af Holger Rasmussen om egen fra Hasselø.
- 3) En gruppe af Åmose-bådene var udtjente både, som man omhyggeligt havde fastholdt på deres plads ved hjælp af nedstukne stokke. J. Troels-Smith: Stammebaade fra Aamosen. Fra Nationalmuseets Arbejdsmark 1946, s. 15 ff.
- 4) Analyse ved museumsinspektør, cand. mag. Svend Jørgensen, beretning ved afdelingsgeolog, mag. scient, J. Troels-Smith.
- 5) J. Troels-Smith: Stammebaade fra Aamosen.
Det bør måske med henblik på dateringen af Fiil Sø-båden bemærkes, at ingen af de til oldtiden daterede stammebåde (Åmose-materialet) har flad bund, men alle stammer rundt tværsnit. Den samme iagttagelse er gjort i Finland, men der rigtigtnok også på et yderst fåtalligt dateret materiale (T. I. Itkonen: Suomen Ruuhet. Kansatieteellinen Arkisto V, 1, Helsinki 1941, s. II).

- 6) Helge Søggaard: Overleveringen om de danske Knubskibe. Sprog og Kultur XIII, 3—4, Aarhus 1944, s. 53 ff.
 - 7) Nationalmuseets 3. afdeling, nr. 75/1907. Holger Rasmussen: nævnte arbejde. Her gives tillige en oversigt over stammebåde i danske museer.
 - 8) Nationalmuseets 1. afdeling, 570/1939 (=204/1940), beretning ved H. Norling-Christensen, pollenanalyse ved J. Troels-Smith.
 - 9) I. Manninen: Zur Ethnologie des Einbaumes. Eurasia septentrionalis antiqua 1, Helsinki 1927, s. 14.
 - 10) Eino Nikkilä: En satakundisk äsping och dess eurasiska motsvarigheter. Folk-liv XI, Stockholm 1947, s. 33 ff. Ovennævnte arbejder af Itkonen og Manninen.
 - 11) Bidrag til Kundskab om de danske Provindsers nærværende Tilstand i oekonomisk Henseende. XVII. J. C. Schythe: Skanderborg Amt, Kjøbenhavn 1843, s. 638.
-