

En hustomt fra romersk jernalder ved Vognsbøl

Af Knud Thorvildsen

I oktober maaned 1946 undersøgte jeg for Nationalmuseet en hustomt ved Vognsbøl i Esbjergs nordlige udkant. Det var førstelærer H. K. Kristensen, Lunde, som i et brev til museet havde gjort opmærksom paa, at der paa en mark tilhørende Esbjerg Mørtelfabrik fandtes bopladslag fra jernalderen. Stedet er en sandbanke liggende lige øst for den nyanlagte cykelbane paa matr. nr. 3 af Vognsbøl. Under arbejdet havde jeg stadig og værdifuld hjælp af snedkermester N. Thomsen og forretningsfører T. Tobiassen, ligesom interesserede gymnasieelever fra Esbjerg Statsskole sammen med adjunkt Bue Kaae et par dage deltog i arbejdet.

Det viste sig, at der paa marken var spor af flere hustomter, ligesom oplysninger om tidligere bortgravninger ikke lod tvivl om, at flere huse allerede før museets undersøgelser var forsvundet ned i den store sandgrav. Paa grund af de begrænsede pengemidler, som staar til Nationalmuseets disposition, maatte undersøgelsen imidlertid begrænses til en enkelt hustomt, som skønnedes at være helt uforstyrret. Denne afdækkedes 0,50 m under grøn-

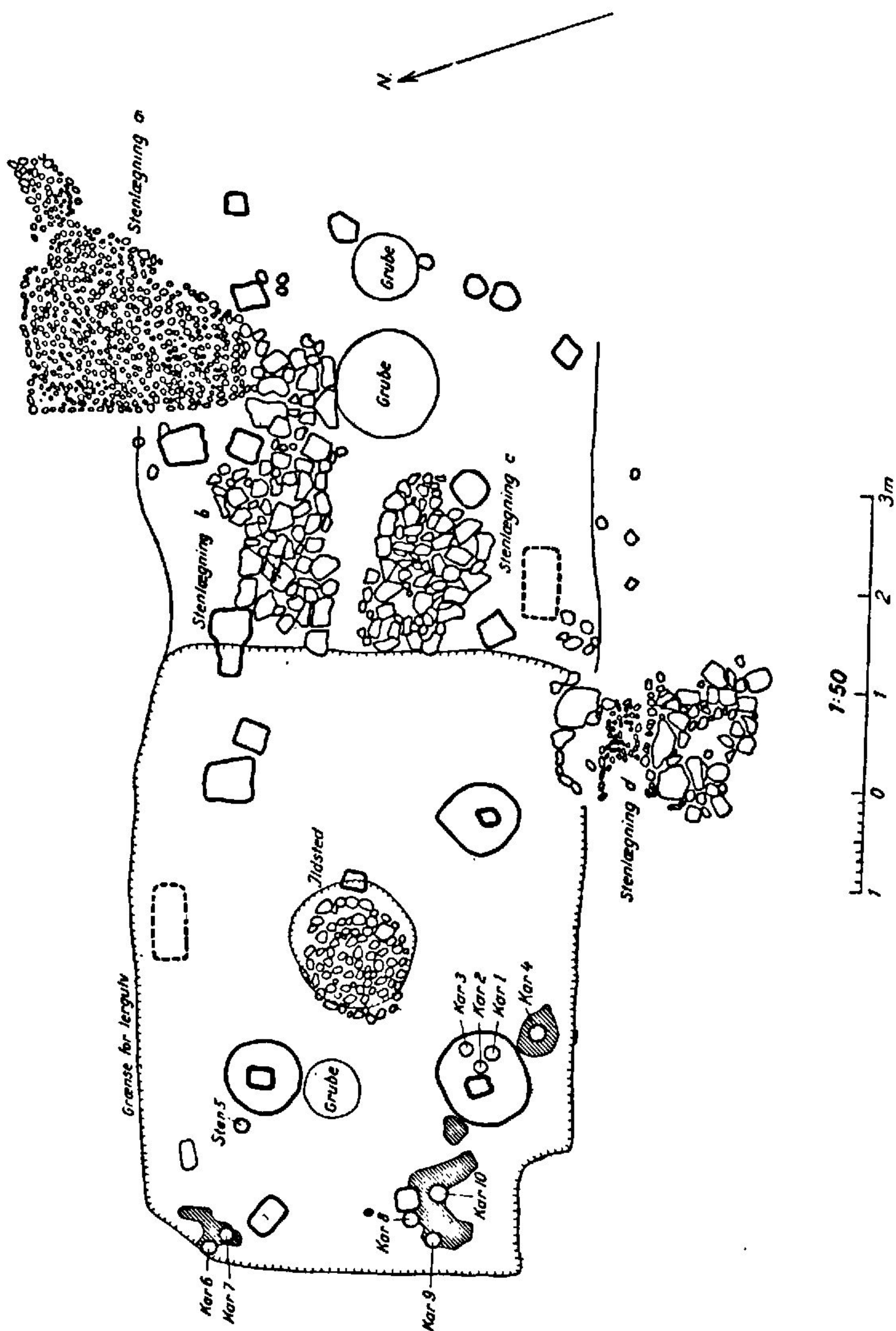


Husgrunden set fra øst

sværen og var ca. 10 m lang i retning vnv—øso, bredden var ca. 4,50 m. Huset laa paa hældende terræn, saaledes at østenden laa ca. 0,40 m lavere end vestenden; husgulvet var lagt direkte paa undergrundssandet.

Huset var klart adskilt i to rum. Det vestlige, der var ca. 6 m langt, fremtraadte med et 0,05—0,15 m tykt gulvlag bestaaende af sort jord stærkt opblandet med ler, trækul samt rød aske. Den østlige del af huset rummede flere stenlægninger, men gulvlaget manglede eller var saa tyndt, at husets afgrænsning mod øst ikke klart kunde ses, et par sten og nogle pælehuller angav dog maaske afslutningen.

Midt i husets vestlige del laa arnen. Den var dækket af et tyndt lag rød aske iblandet trækul og enkelte lerkarskaar, øverst var en cirkelrund svagt



Hustomt, matr. nr. 3 af Vognsbøl, Jerne sogn.



Lerkar i husets sydvestlige hjørne

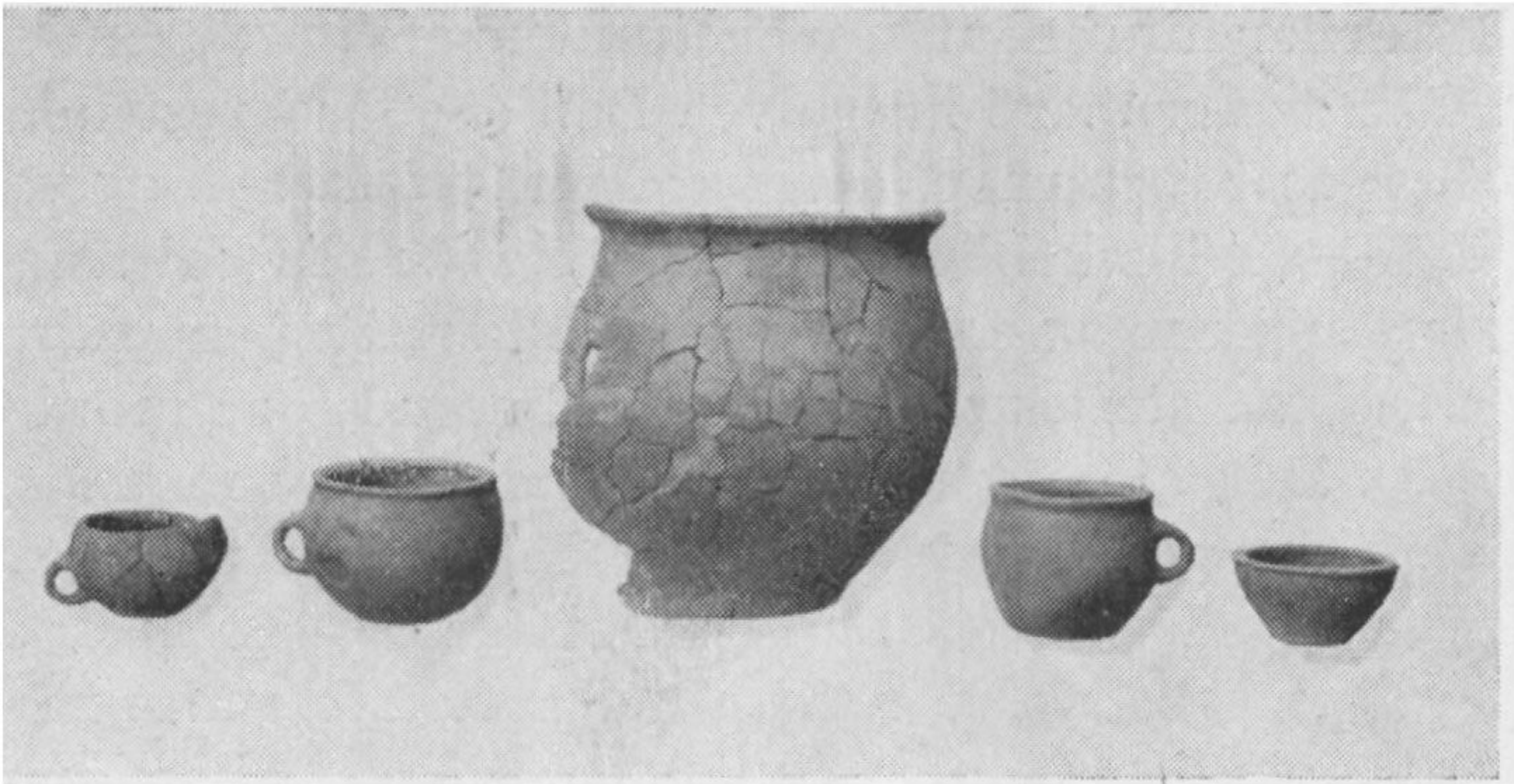
hvælvet plade af graagul brændt ler. Pladen var 1,20 m br. og 0,10 m tyk. Lige under lerpladen, lidt forskudt mod vest, laa en cirkelrund stenlægning bestaaende af et enkelt lag haand- og hovedstore sten. Stenlægningen, der var en ubetydelighed mindre end lerpladen, bar ikke spor af ild.

Medens husgulvet øst for arnen næsten ingen lerkarskaar gemte, kunne der i gulvlaget vest for arnen opsamles en mængde løse skaar, og nogle steder laa skaarene sammen paa en saadan maade, at det tydeligt kunne ses, at de hørte til lerkar, som var knust paa stedet. Mellem de knuste lerkar, der især fandtes i husets sydvestlige hjørne, var ogsaa fire hele, mindre lerkar, et par af dem laa med bunden i vejret. Flere af de fundne kar og skaar bar tydelige spor af at have været udsat for ild, et større knust lerkar var endog saa medtaget, at

skaarflagerne var helt sammenkrøllede med et næsten slaggeagtigt udseende; da, saa vidt det kunne ses, alle skaarene til karret laa samlet, maa den ild, som næsten smeltede krukken, have naaet den paa det sted i huset, hvor den nu fandtes. Denne iagttagelse synes at antyde, at huset er brændt, en antagelse, der støttes af de føromtalte askelag i husets vestlige del.

Lerkarrene, der fandtes i huset, var uornamenterede, men deres former tillader en sikker datering til ældre romersk jernalder, denne datering støttes af den ornamentik, som blev iagttaget paa et faatal af de opgravede skaar. Det var skaar af et par mindre hankekar med sort glittet overflade prydet med omløbende furer, samt rester af en vase, i hvis overdel et mæanderbaand var indridset.

6 m fra vestenden skiftede husgulvet karakter, det bestod her mod øst af jord med færre trækulspartikler og næsten intet ler og aske. I denne del af huset laa et par stenlægninger adskilt ved en 0,30—0,50 m bred stenfri rende. Stenlægningerne bestod af et enkelt lag sten, der i størrelse varierede fra hovedstore sten til sten saa store, at en mand lige kunne løfte dem. De fleste sten var flade paa oversiden, mellem stenene i den nordlige brolægning laa en kværnsten. Det vil være naturligt at opfatte disse stenlægninger som gulv under kreaturerne, den stenfri rende, som løber i husets længderetning og skiller stenlægningerne, bliver da grebningen. Huset har altsaa været indrettet med menneskebolig i vestenden og stald i den lavere liggende østlige del, saadan som det er reglen i de jyske huse fra ældre jernalder.



Lerkar fra husets sydvestlige hjørne

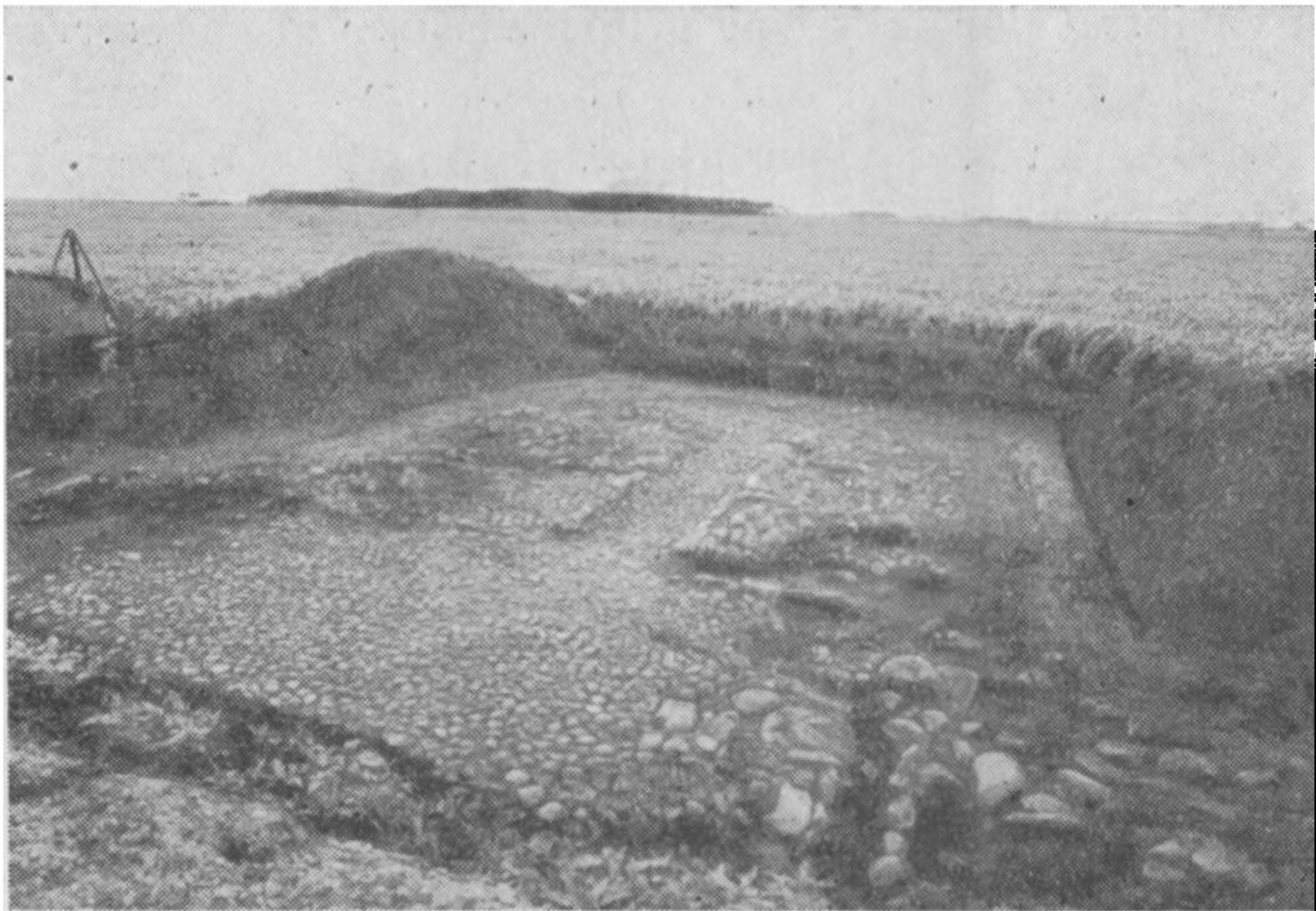
Huset har haft to indgange, begge med brolægninger. Indgangen til beboelsen i vestenden var fra syd med dør tæt op til det skillerum, som maa formodes at have skilt stalden fra menneskeboligen. Indgangsbrolægningen var lagt som tre ganske lave trappetrin, der førte ned til husdøren, hvis tærskel har ligget inde i huset ca. 15 cm lavere end den yderste del af brolægningen. Indgangen til stalden har været fra nord. En smuk tæt brolægning af smaa rullesten førte her ind til den nordligste af staldens to stenlægninger.

Da husgulvet var gravet bort, tegnede de muldfyldte huller efter de tagbærende stolper sig tydeligt i den lyse sandundergrund. Stolperne var placeret i to rækker anbragt ca. 1 m indenfor husets langvægge med seks stolper i hver række. De kraftigste stolper syntes at have været anbragt omkring ildstedet; et par steder saas to stolpehuller lige ved siden af hinanden, her har stolperne rimeligvis været fornyet.

Frilægningen af undergrunden afslørede endvidere tre gruber i husgulvet. Den ene laa i vestenden lige vest for arnen, den var kun 0,25 m dyb og var fyldt med askeblandet muld iblandet en del smaa lerkarskaar og enkelte brændte ben. Et par gruber fandtes i staldens østligste del lige ud for grebningen. Den største af gruberne laa lige op mod den nordlige stenlægning, den havde lodrette vægge og var cirkelrund, ca. 1 m i diameter og 0,65 m dyb; gruben var fyldt med muld stærkt blandet med aske, kul og ler hvorimellem en del lerkarskaar. Den østligste grube, der var noget mindre, havde buede sider og indeholdt kun askeblandet muld.

Væggens konstruktion havde ikke efterladt sig spor i undergrundssandet, huset har derfor næppe haft stolpevægge, men har sikkert som saa mange andre jyske huse fra samme tid haft jordvægge. Hvor brede disse vægge har været, synes indgangsbrolægningerne at antyde. Det vil ikke være urimeligt at betragte det midterste trin i den sydlige indgangsbrolægning som gulvet i jordvæggens gennemskæring. Dette trin var lagt af smaa sten i modsætning til det brede parti med store sten, som laa øverst og sikkert har været anbragt uden for jordvæggen. Paa samme maade har man maaske lov til at antage, at det yderste parti af den nordlige indgangsbrolægning har været guld i gennemskæringen af den nordlige jordvæg. Det vil sige, at husets nordvægge har været ca. 1 m brede.

Interessantest ved Vognsbøl-huset er uden for al tvivl den østlige del, stalden med dens stenlægninger og grebning for kreaturerne. Mig bekendt er en lignende staldindretning kun paatruffet een gang tidligere i et jernaldershus; interessant nok ligger



Østenden af hustomten ved Kærasing

dette andet hus i Kærasing i Brøndum sogn kun 3 km nø. for Vognsbøl.

Huset i Kærasing er kort omtalt af H. Villadsen i denne aarbog for 1933, side 3 ff. Denne artikel bygger imidlertid kun paa Hans Kjærs undersøgelse i 1932, hvorved kun husets østlige del blev udgravet; senere, efter Hans Kjærs død, har Roar Skovmand og P. V. Glob fortsat undersøgelsen, og det lykkedes sidstnævnte at fremgrave den resterende del af huset og klarlægge dets grundplan. Der har været tale om et hus, der i retning nv—sø har haft en længde af 13,50 m, bredden var 5 m. Huset var delt i to omtrent lige store dele. Den vestlige del havde været opholdsrum for menneskene, en lærerne var her anbragt midt paa gulvet, den østlige del havde været staldrum. Stolpehuller langs væggene viste, at huset havde haft stolpevægge,

hvorimod der ikke var efterladt spor af tagbærende stolper inde i huset. Et nærmere studium af skaarmaterialet viste, at huset maatte stamme fra ældre romersk jernalder og ikke som oprindeligt antaget af Hans Kjær fra slutningen af jernalderen. Huset i Kærsing bliver da samtidigt med Vognsbølhuset.

Paa fotografiet fig. 5, der er taget af Hans Kjær i 1932, ses Kærsinghusets østlige del, altsaa staldrummet. Fra en brolagt indgang i syd (til højre i billedets forgrund) kom man ind i staldens vestlige del, hvor gulvet var dækket af en tæt brolægning, øst herfor ses kreaturernes plads angivet ved stenlægninger op mod væggene i syd og nord, bag pladsen for kreaturerne løber paa langs i husets midte en tydelig grebning, den er ca. 1 m bred og smukt afgrænset af rækker af tætstillede sten.

Som man ser, har vi her Vognsbølhusets stald langt smukkere og klarere udformet i et hus, der kan have været anvendt samtidigt med dette. Der synes saaledes virkelig grund til at antage, at denne indretning af stalden, der i saa høj grad minder om senere tiders staldbygning med brolægning og grebning for kreaturerne, ikke er et isoleret fænomen, men viser en staldtype, der har været anvendt flere steder paa egnen. Hvor stor en udbredelse denne form for stald har haft i romersk jernalder, og om den allerede har været udformet i keltisk jernalder, maa fremtidens undersøgelser vise.
