

# En Boplads fra Germansk Jernalder i Oksbøl

*Af G. Hatt.*

---

I Efteraaret 1937 blev jeg af Nationalmuseet opfordret til at undersøge en Jernaldersboplads i Oxbøl, som var blevet paavist af Eli Madsen, Oxbøl, og Lærer H. K. Kristensen, Lunde. Bopladsen laa paa Gregers Petersens Ejendom i den vestlige Udkant af Oxbøl By, tæt nord for Vejen til Vejrs og Blaavand. Jeg foretog en Undersøgelse i Slutningen af November og Begyndelsen af December 1937 og i Begyndelsen af Marts 1938. Under Arbejdet fik jeg megen Hjælp af Eli Madsen og H. K. Kristensen. Endvidere blev jeg under en Del af Undersøgelsen assisteret af Konservator Helbæk.

Der blev fundet to Hustomter. Den ene af disse, Hus I, der afdækkedes i Efteraaret 1937, var meget lang, 36 m ØSØ-VNV, Bredde 4 ½ m. Den anden, Hus II, der afdækkedes i Foraaret 1938, var kun 8,7 m lang SSV-NNØ og ca. 4 m bred. De laa altsaa vinkelret paa hinanden, og Afstanden mellem dem — fra Sydvæggen i Hus I til Nordvæggen i Hus II — var kun 8 m. Begge Husene var brændt, formodentlig ved samme Ildsvaade. Det er derfor fristende at opfatte dem som samhørende, som udgørende



en »Gaard«. Denne Opfattelse er dog næppe rigtig, i hvert Fald ikke, hvis man dermed vil mene, at den ene Bygning gjorde Tjeneste som »Udhus« til den anden. Begge Husene havde Ildsted, altsaa var de vel begge indrettede til Beboelse. De to Hustomter ses paa Planen Fig. 1. De har begge haft Vægstolper og indre tagbærende Stolper.

### HUS I.

I Hus I var de indre tagbærende Stolper nogenlunde ordnede i to Rækker, en nordlig og en sydlig, ca. 1 m fra Nordvæggen og Sydvegggen. Enkelte Indrestolper stod dog mellem disse to Rækker. Og to Steder fandtes en Tværrække af 5 Stolper, der maa have støttet en Tværvæg. Hus I har altsaa indeholdt tre Rum, saaledes som det er angivet paa Planen, hvor Væglinierne er indtegnede som dobbelte stiplede Linier mellem Vægstolpehullerne. I Vest fandtes selve Boligen eller Opholdsrummet,  $14\frac{1}{2}$  m langt. Det havde Jordgulv, her og der med lidt indblandet Ler. Paa en Del af Gulvet laa et fast, rødt Askelag, hvis Grænse er indtegnet paa Planen Fig. 1.\* En Stribe af dette Askelag strakte sig mod Syd, udenfor Huset; her har Indgangen formodentlig været. Den forholdsvis store Afstand,  $1\frac{1}{4}$  m, mellem to Vægstolpehuller paa dette Sted tyder paa en Døraabning. Den smalle sydgaaende Askestribe med to Stolpehuller, der her fandtes udenfor Huset, kan maaske forklares som Rester af en Forstue.

Omtrent midt i Opholdsrummet laa Ildstedet, der var 200 cm langt, 155 cm bredt og indrammet af svært, tilhugget Egetræ. I N, Ø og S var denne Egetræsramme 20 cm bred og 3 à 6 cm tyk. I Vest be-

\* Fig. 1 se Side 40 og 41



stod Rammen ligeledes af en Egeplanke, men her var den anbragt paa Kant, 5 cm bred, 11 cm tyk. Indenfor denne Ramme af Egetræ bestod Ildstedet af en brændt Lerplade, 7 à 12 cm tyk. Ved Afdækningen fandtes ovenpaa Ildstedet en Mængde Lerkarskaar og Rester af Træværk, bl. a. en svær, liggende Egeplanke, der ses indtegnet paa Planen Fig. 1. Ved Opbrydning af Lerflagen fandtes ikke nogen Stenlægning, men derimod et Skaarlag af flere store og smaa Kar, nedlagt i ret store Stykker, sammen med 10 haandstore Sten. Skaarene hvilede paa sort, kulblandet Jord, uden Aske eller Ler. Da Skaarlaget var fjernet, kom en flad Grube til Syne under Ildstedets østlige Halvdel. I denne Grube var Undergrundssandet stærkt rødbrændt, lysere nedefter, svagt blandet med Kul. Skaarlaget, der i Øst havde en Tykkelse af 10 cm, naaede ned i det rødbrændte Sand. Under Ildstedets sydvestlige Hjørne fandtes et Hul, fyldt med Skaar og kulblandet Jord. Blandt Skaarene var en Flage af en Skaal, ornamenteret med lodrette og vandrette Furer, indrammede Felter, som indeholder Sløjfer, afbildet Fig. 6 nederst til venstre.

Den Skik at anvende et Skaarlag i Stedet for en Stenlægning i Ildstedet, eller at supplere Stenlægningen med store Skaar, kendes ogsaa fra enkelte ældre Jernalders Bopladser i Vestjylland, saaledes fra Troldtoft-Huset (Aarbøger for nordisk Oldkynighed og Historie 1935, p. 52).

Fig. 2 viser Ildstedet i Hus I, set fra Nord. Gulvlaget omkring Ildstedet er fjernet ned til Undergrundssandet, og i Baggrunden ses Stolpehuller.

Inde i Opholdsrummet har staaet mange tagbærende Stolper. Nordrækken har haft 8 Tagstolper,



hvoraf en, nordøst for Ildstedet, var dobbelt. Sydrækken har haft 11 Tagstolper, hvoraf to var dobbelte, en tredobbelt og en firdobbelt. En dobbelt og en firdobbelt Stolpe har staaet sydøst for Ildstedet, en tredobbelt sydvest for Ildstedet. Mellem Nord-

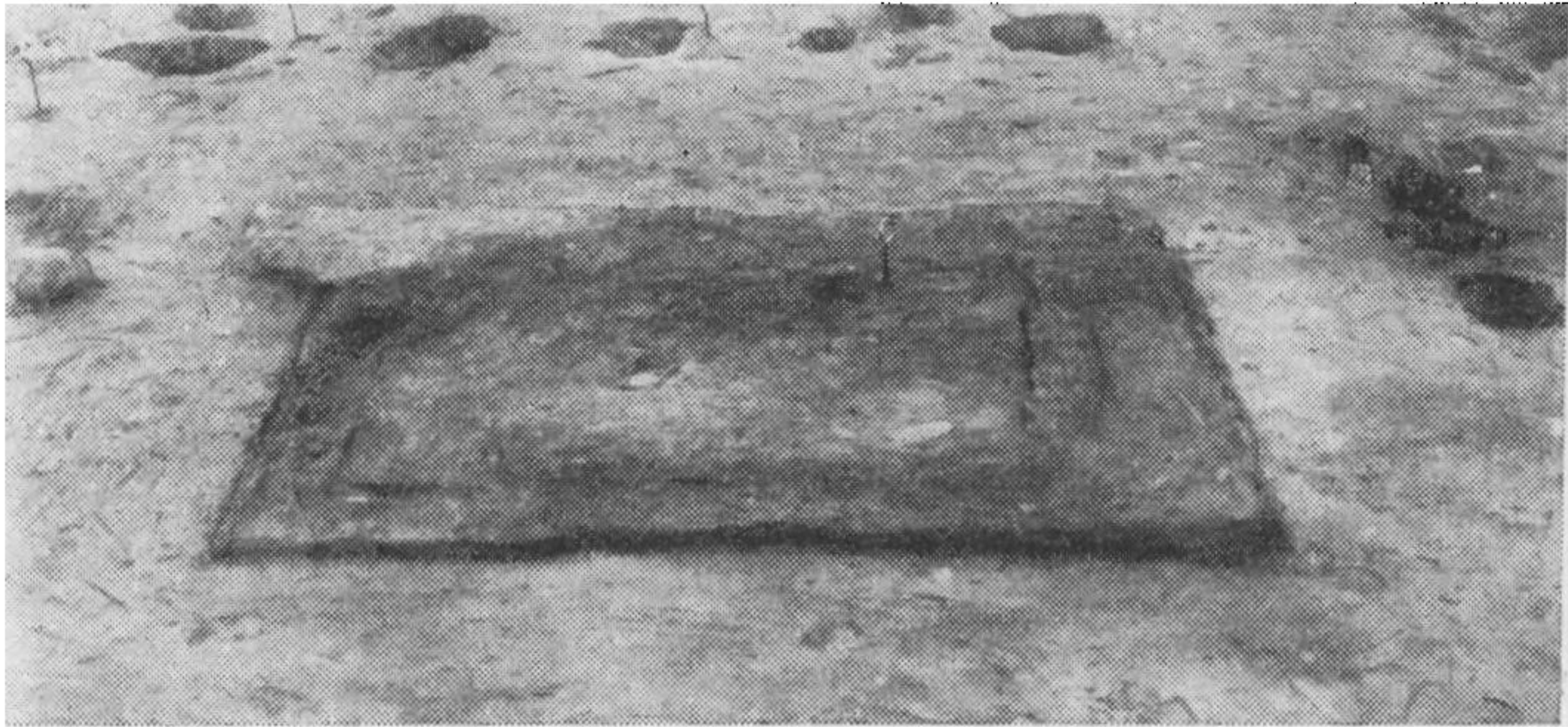


Fig. 2. Ildsted i Hus I, set fra Nord.

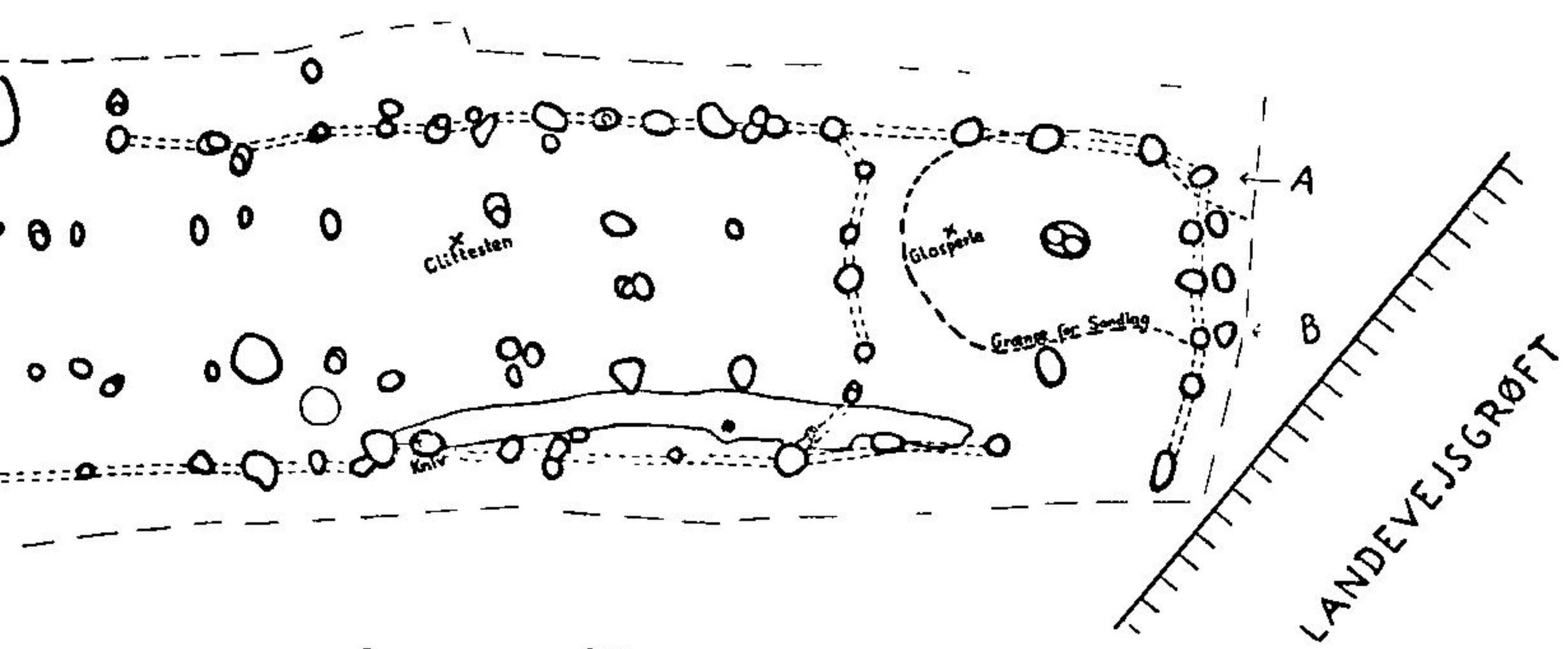
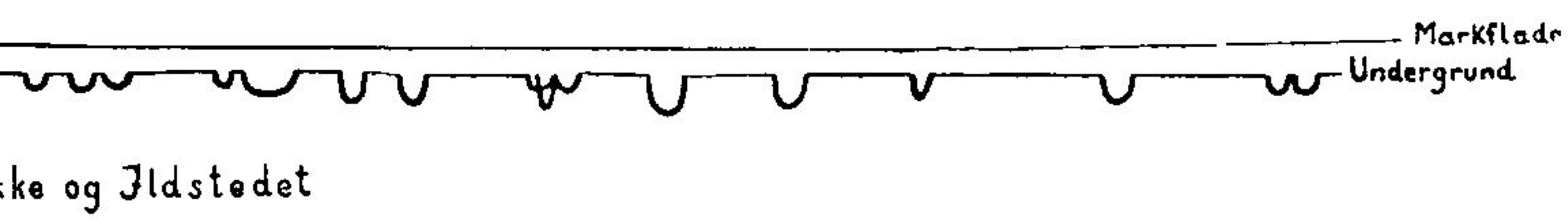
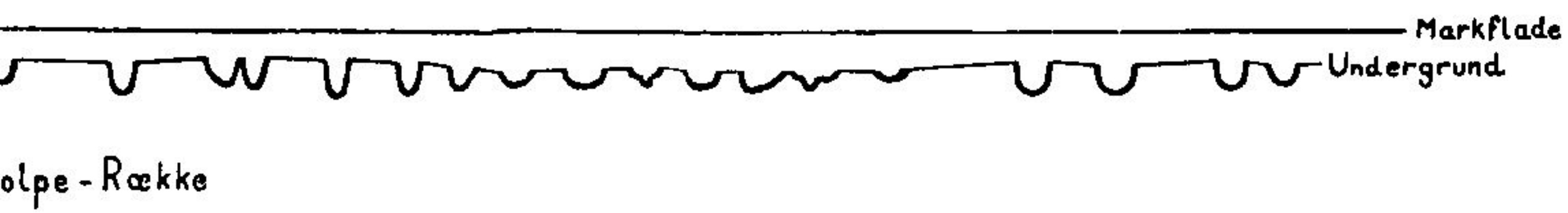


Fig. 3. Hus I, set fra Vestenden. Udgravet.  
Stolpehullerne tømt.

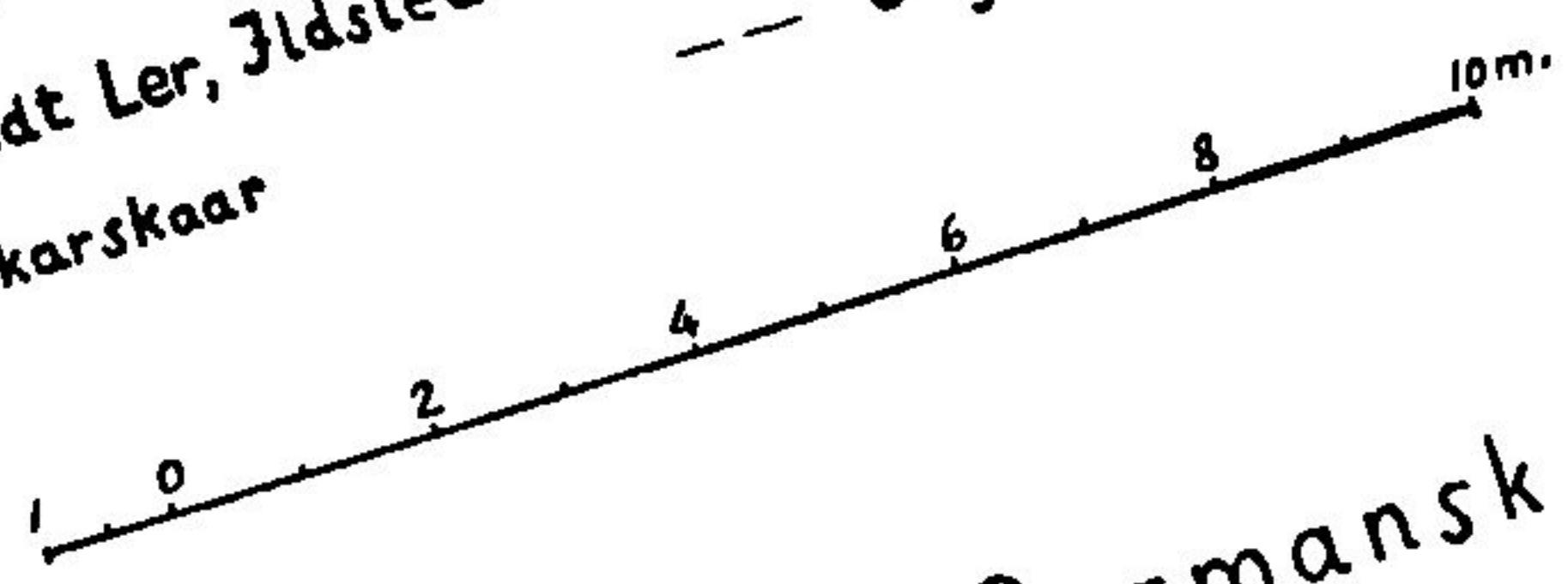








- Grænse for fast Askelag
- Stolpehul
- Grube
- Brændt Ler, Jldsted
- Lerkarskaar
- Aske
- Sten
- Korn
- Udgravningens Rand



To Hustomter fra Germansk Jernalder  
 Oksbøl, Aal Sogn.



og Sydrækken, nær Husets Midtakse, har vest for Ildstedet staaet tre Enkeltstolper og en Dobbeltstolpe, der formodentlig har baaret en Midtaas. Øst for Ildstedet fandtes mellem Nord- og Sydrækken en Gruppe paa tre Stolpehuller.

Dette uhyre Antal Tagstolpehuller, hvoraf nogle var dobbelte eller flerdobbelte, tyder paa, at Huset er undergaaet adskillige Reparationer, idet Taget har krævet nye Støtter. De fleste Dobbeltstolper fandtes omkring Ildstedet. Her, hvor Lyreaabningen formodentlig fandtes over Ildstedet, har Taget vel krævet de fleste Udbedringer og den solideste Støtte. Maaske har ikke alle Stolpehuller gjort Tjeneste samtidig. Et af dem, det vestligste i Sydrækken, har i hvert Fald ikke indeholdt nogen Tagstolpe, dengang Huset brændte; i dette Hul fandtes nemlig staaende Bunden af en stor Krukke.

Paa Gulvet i Opholdsrummet fandtes mange Skaar af Lerkar samt adskillige ringformede Vævevægte af Ler (se Fig. 6, 7, 8). En halv Snes Vævevægte laa i et Tagstolpehul nordøst for Ildstedet; de var anbragt paa Kant i Hullets Sider og maa være lagt ned omkring Stolpen. Andre Vævevægte laa paa Gulvet i Nordsiden, særlig i det nordvestlige Hjørne af Opholdsrummet. Vævevægtene var gennemgaaende 9 à 9½ cm i Tværmaal. Enkelte af dem var prydet med fire radiære Tværfurer; jvf. Fig. 8, til højre, der dog er ufuldstændig. Fig. 8. viser desuden to hele Vævevægte. Langt de fleste af de fundne Vævevægte var i Stykker. Øverst paa Fig. 6 ses en Række Brudstykker. De ringformede Vævevægte har været anvendt til at holde Rendingarnet udspændt i den primitive, lodret stillede Væv.





Fig. 4. Hus I, set fra det østlige Rum mod Vest.  
I Forgrunden Stolpehul-Rækken  
mellem Østrum og Midterrum.

Lerkarskaarene, der var særlig talrige paa Ildstedet og vest for Ildstedet, er af mange Kar, især Krukker og Skaale, hvoraf dog intet kunde blive fuldstændigt. Nogle af dem er ornamenterede med parallelle Furer, der danner vandrette og lodrette Baand og Vinkler. Nogle af de ornamenterede Skaar er afbildede Fig. 6 og 7. Et Fragment af en lav Krukke, fundet i Opholdsrummets nordvestlige Hjørne, har under Mundingen en vandret Vulst med Skraafurer (Fig. 7, nederst til venstre). Et Fragment af en anden lav Krukke, der laa lidt vest for Hustomten under Pløjelaget, ses i Fig. 7, nederst til højre; her er inde i en Vinkel anbragt to indtrykte runde Mærker.

Et særlig interessant Fund blev gjort i et Tag-





Fig. 5. Den østlige Del af Hus I, efter at Stolpehullerne var udgravet, set fra Midterrummet mod Øst.

stolpehul sydøst for Ildstedet, hvor der laa en Bronzefibula (Fig. 9) af en Type, der — ifølge Johannes Brøndsted (Danmarks Oldtid, III, p. 268) — kan henføres til Ældre Germanertids Midte, altsaa til omkring Aar 500 e. Chr. Denne sikre Datering øger meget den videnskabelige Værdi af Oxbøl-Hustomterne.

Flere Steder paa Gulvet vest for Ildstedet fandtes forkullet Korn. Saaledes laa der ca. 2 m vest for Ildstedet 36 Rugkerner, 10 Kerner af avneklædt Byg og 2 Frø af Pileurt, ca. 4 m vest for Ildstedet laa ca. 250 Kerner af avneklædt Byg, 3 Rugkerner og 2 Havrekerner. Og i Nordvesthjørnet af Opholdsrummet laa ca. 300 Kerner af avneklædt Byg, 7





Fig. 6. Lerkarskaar fra Hus I.  
Formatur tilhøjre et Skaar fra en Hustomt  
syd for Landevejen.  $\frac{1}{4}$ .

Spergelfrø, et Frø af Pileurt og et Frø af Agersennep.

Gulvets røde Askelag manglede i en Del af Opholdsrummet, især i Øst, hvor Ploven helt havde fjernet dette røde Brandlag. Et Par m øst for Ildstedet fandtes en rund Grube, knap 2 m i Tværmaal og 12 cm dyb, indeholdende sort, kulblandet Jord. Omtrent 6 m øst for Ildstedet har Opholdsrummet været afsluttet ved en Tværvæg, hvoraf ganske vist kun kunde paavises fem Stolpehuller, hvor Tværvæggens Stolper har staaet. Paa den anden Side af Tværvæggen laa Husets store Midterrum,  $16\frac{1}{2}$  m langt. Her var Gulvlaget helt gennem-



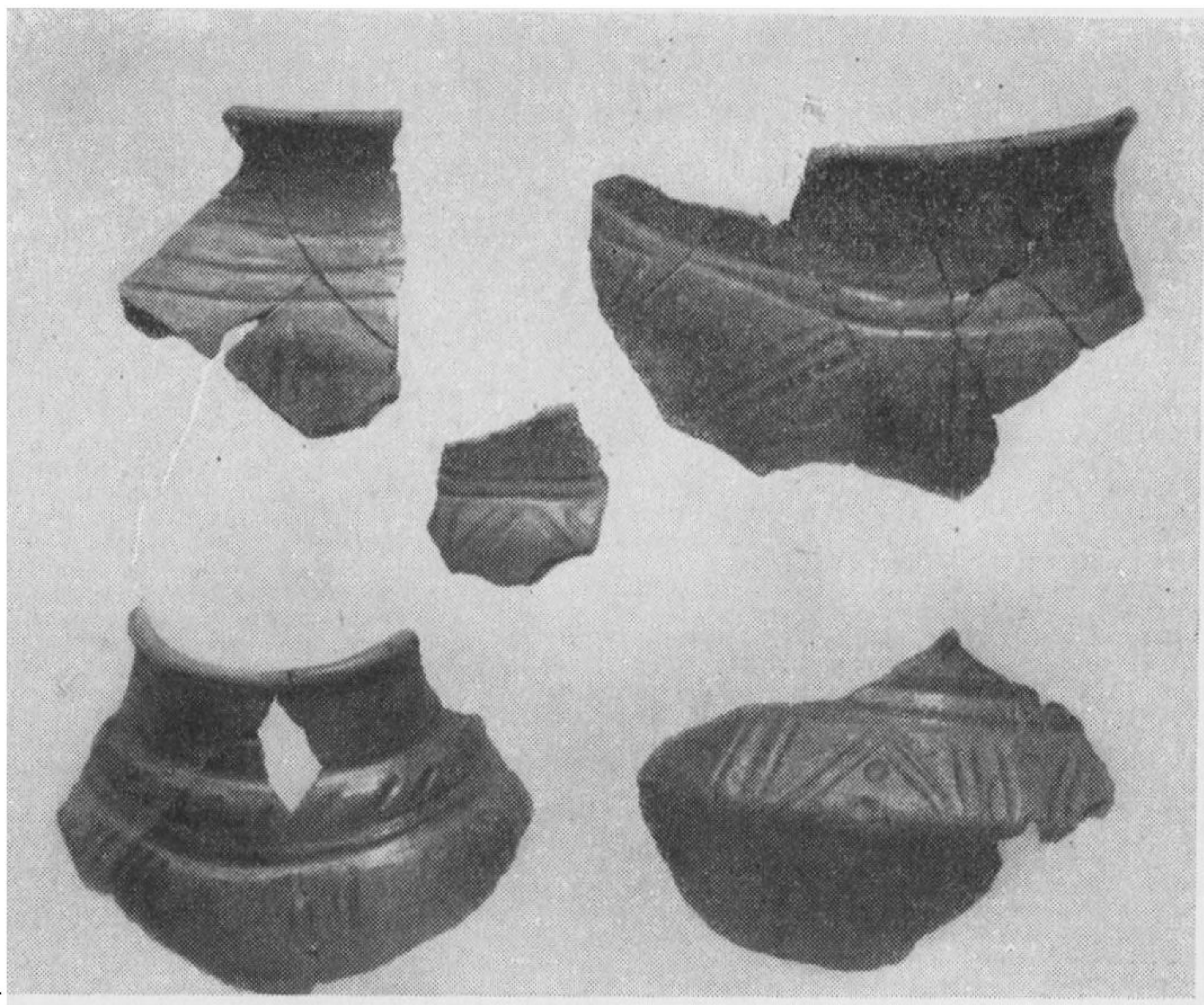


Fig. 7. Lerkarskaar fra Hus I.  $\frac{1}{4}$ .

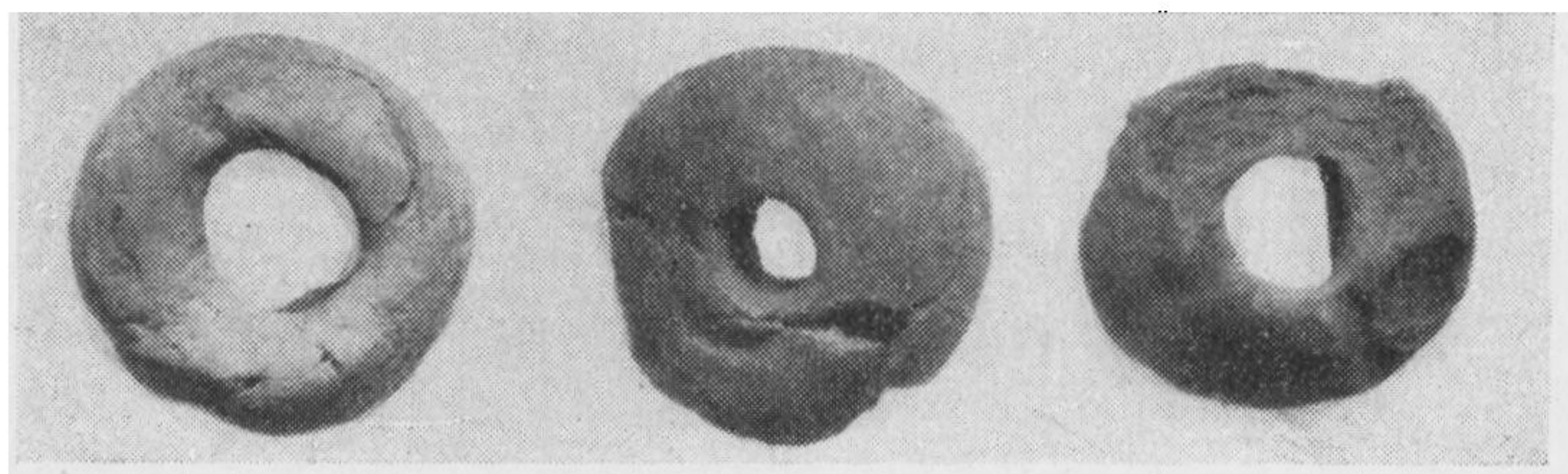


Fig. 8. Tre Vævevægter fra Hus I.  $\frac{1}{4}$ .

skaaret af Ploven, saa at Plovfurerne ofte kunde ses i selve Undergrundssandet. I den vestlige Del af Huset har der været mere Jord over Brandlaget, saa at dette delvis var bevaret. Senere er der ganske vist føget Sandmuld fra Markens vestlige Del



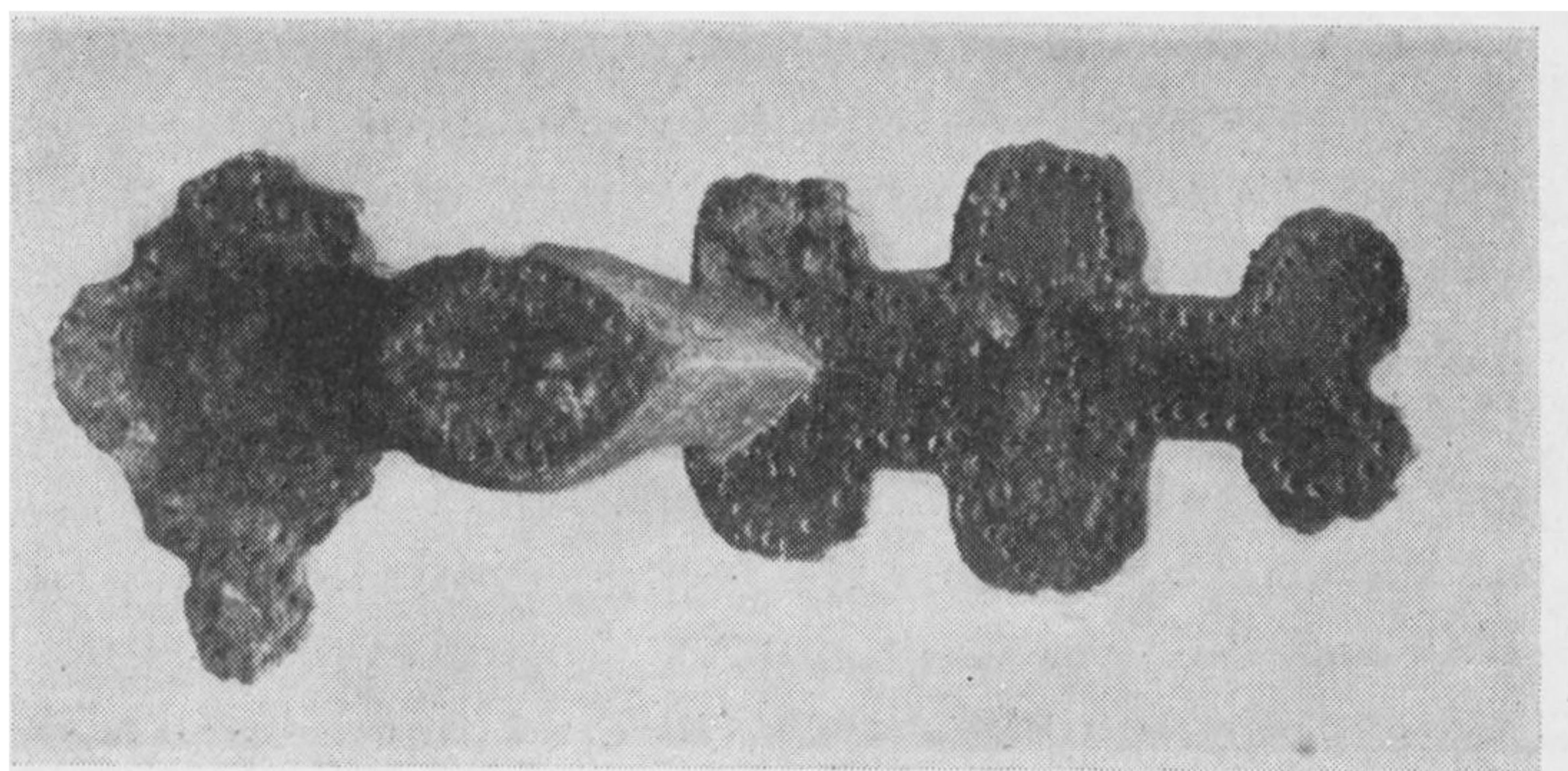


Fig. 9. Bronzefibuta fra Hus I.  $\frac{1}{4}$ .

hen paa dens østlige Del, saa Markfladen nu laa i nogenlunde samme Højde over Undergrunden i Øst og i Vest, som det ses af Snittet paa Planen Fig. 1.

Da Ploven havde fjernet Brandlaget over Hustomtens mellemste og østlige Dele, var det kun Stolpehullerne, der kunde give Oplysning om Hustomtens Udstrækning. I Stolpehullerne var der Aske og mere eller mindre Trækul. Ofte fandtes en Del af den forkullede Stolpe i ret betydelig Dybde. Under Branden er Stolperne altsaa brændt helt ned i Hullerne. Rimeligvis er Stolperne under Branden halvvejs væltede i den løse Sandbund — skønt baade Vægstolperne og Tagstolperne for det meste naaede 20 a 40 cm ned i Undergrunden, i nogle Tilfælde mere. Ved denne Væltning har Luften faaet Adgang til de dybere Partier af Stolperne, saa at Ilden har kunnet fortsætte nedad. I Væglinjen har Stolperne gennemgaaende staaet med en indbyrdes Afstand af  $\frac{1}{2}$  à 1 m. Ofte har Vægstolperne været kløvet Træ, hvilket især kunde ses i Nordvæggen. Enkelte Ekstra-Stolper, især udenfor Nordvæggen



i Midderrummet, har formentlig tjent til Afstivning. Mellem Vægstolperne maa der antages at have været indflettet Grene, hvoraf dog ingen saas paa Plads. Stolperne var af Eg. Der blev ogsaa fundet Stumper af Rødel, saavel i Vest som i den østlige Del af Huset; og et tyndt Stykke Pil laa i Brandlaget nær Husets Nordvesthjørne. Det maa antages, at der til Væggens Fletværk er anvendt Pile- og Elle-Ris. Af Lerklining fandtes intet Spor.

Det  $16\frac{1}{2}$  m lange Midderrum har haft et stort Antal Tagstolper, næsten alle ordnede i en nordlig og en sydlig Række. Nordrækken har haft 11 Stolper, Sydrækken 12. Den vestligste Stolpe i Sydrækken har været dobbelt. Nr. 3 i Sydrækken, regnet fra Øst, har været tredobbelt. I begge disse Rækker har Stolperne staaet tættest paa Midten, mere aabent mod Enderne. Sydrækken havde i Vest en Aabning paa  $4\frac{1}{4}$  m. Mellem Nord- og Sydrækken fandtes tre Stolpehuller, deraf to i Vest og et, som har indeholdt en Dobbeltstolpe, i Øst.

Det er sandsynligt, at Midderrummet har haft en Døraabning i Sydsiden og maaske ogsaa i Nord siden. Flere Steder i Sydsiden var der rigelig Plads mellem Vægstolperne. Mellem 3 og 5 m fra Midderrummets Vestvæg havde Syd væggen saaledes en Aabning paa  $1\frac{3}{4}$  m. Skraat heroverfor havde Nord væggen en Aabning paa  $1\frac{1}{2}$  m, mellem  $5\frac{1}{2}$  og 7 m fra Midderrummets Vestvæg. Tærskel eller Indgangsstenlægning blev dog ikke fundet noget Sted.

Midderrummet indeholdt ikke noget Spor af Ildsted. Ganske vist var Gulvlaget fjernet ved Pløjning; dog plejer et stærkt benyttet Ildsted at efterlade Spor under Gulvets Niveau. Der er saaledes Grund til at tro, at der ikke har været noget Ildsted



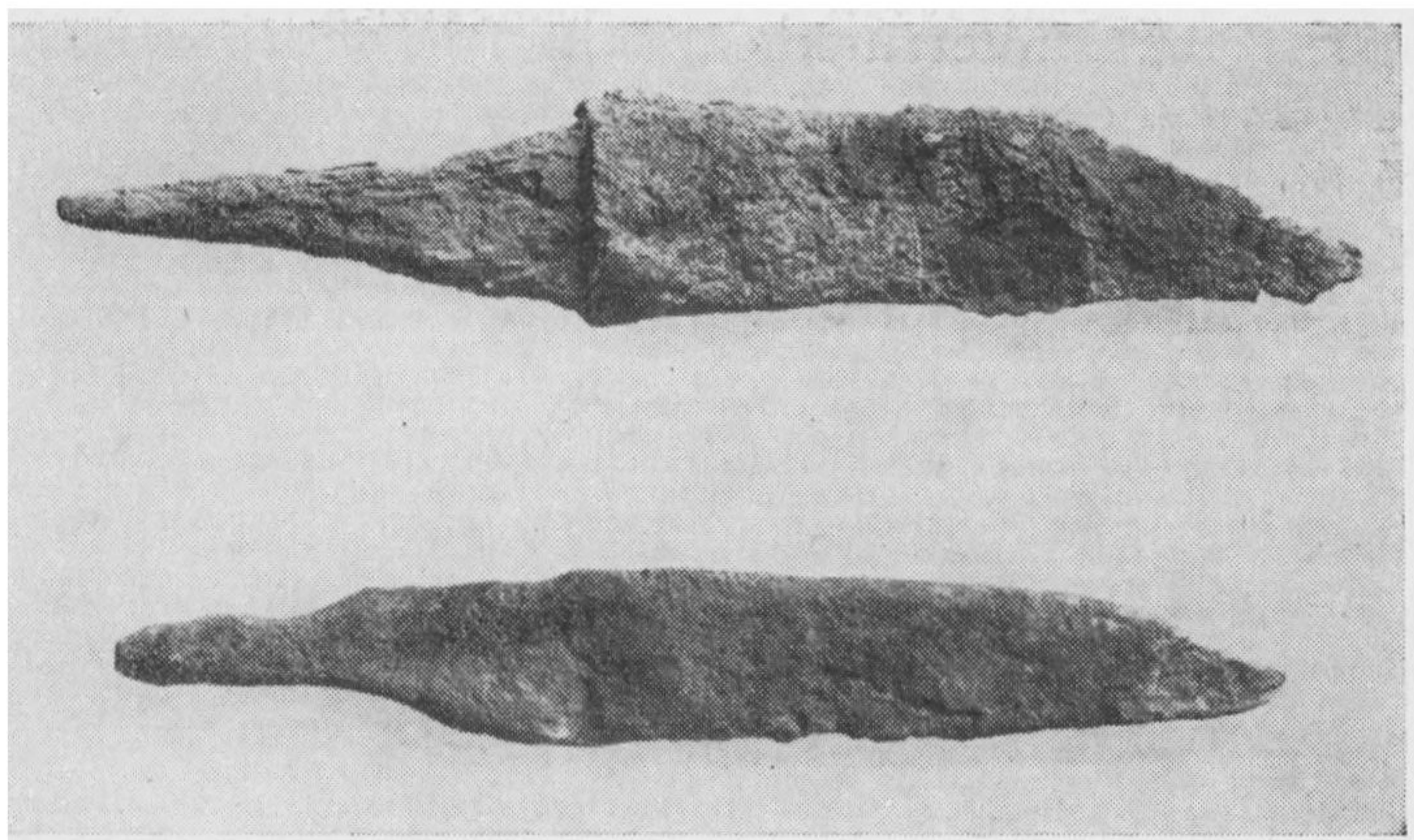


Fig. 10. Kniv fra Hus I, øverst.  
Kniv fra mellem Hus I og Hus II, nederst.  $\frac{3}{5}$

i Midterrummet. Medens Opholdsrummet, Husets vestlige Del, indeholdt mange Lerkarskaar, var der næsten ingen Skaar i Midterrummet. Af Oldsager fandtes i Midterrummet kun to Stykker, nemlig en Glittesten, formodentligt anvendt ved Glitning af Lerkar, samt en Jernkniv, der sad lodret, med Spidsen nedad og Skafttungen opad i Vestsiden af et Vægstolpehul i Syd væggen, 5 m fra Midterrummets Sydøsthjørne. Denne Kniv, hvis Længde med Skafttungen er  $14\frac{1}{2}$  cm, ses afbildet i Fig. 10, øverst.

Fundene giver ingen Oplysninger om, hvad det store Midterrum har været anvendt til. Det ligger nær at formode, at det har gjort Tjeneste som Stald, idet der kan have været indrettet Baase mellem de tagbærende Indrestolper. I Langhuse fra Ældre Jernalder i Jylland har der som Regel været Opholdsrum i Vestenden, og i nogle Tilfælde har det kunnet bevises, at Rummet øst herfor brugtes som Stald.



Øst for Midterrummet, skilt fra dette ved en Tværvæg, der kun viste sig som en Tværrække af 5 Stolpehuller, fandtes et lille Østrum, knap 5 m langt. Her var Gulvlaget bedre bevaret end i Midterrummet. En Del af Gulvet i Østrummet bestod af et fast, graat Sandlag, 14 cm tykt. Gennem dette Sandlag var sat en dobbelt Stolpe, hørende til Husets Nordrække af Tagstolper. Desuden havde Østrummet en Tagstolpe i Sydrækken. Den østlige Gavlvæg var svagt buet, og Vægstolperækken var her delvis dobbelt. I Sydsiden har Østrummet formodentlig haft en Døraabning; der var 2 m mellem det sydøstlige Hushjørnes Vægstolpe og den nærmeste Stolpe i Sydvegen. Østrummet har ikke haft noget Ildsted og indeholdt ingen Lerkarskaar. Af Oldsager fandtes her kun en lille rød Glasperle, noget defekt, 4 mm lang, 6 mm i Tværmaal, med konisk Hul. Den fandtes i Bunden af det graa Sandlag og er vel tilfældig tabt, da dette Sandgulv blev lagt. Østrummet har ikke været Opholdsrum. Men iøvrigt kan der ikke siges noget sikkert om dets Anvendelse.

Indenfor Sydvegen i den østlige Del af Midterrummet og den vestlige Del af Østrummet laa en muldfyldt smal Rende i Undergrunden,  $7\frac{1}{2}$  cm lang, ca.  $\frac{1}{2}$  m bred og ca. 10 cm dyb. Væggen kan næppe have staaet i denne Rende, eftersom Vægstolperne har været placeret syd for den. Jeg kan ikke forklare dens Tilblivelse eller Mening.

Fig. 3 er et Fotografi af Hustomt I, set fra Vestenden, efter at Undergrunden var afdækket, med Undtagelse af Ildstedet, og Stolpehullerne tømt. Fig. 4 viser Hustomten, set fra Øst, fra det østlige Rum; i Forgrunden ses Stolpehul-Rækken mellem



Østrum og Midterrum; tilvenstre i Forgrunden ses den ovenfor omtalte Rende i Undergrunden indenfor Sydvæggens Stolpehul-Række. Fig. 5 viser den østlige Del af Hustomten, set fra Midterrummet mod Øst.

## HUS II.

Hus II, der var 8,7 m langt SSV-NNØ og ca. 4 m bredt, med afrundede Hjørner, har kun indeholdt eet Rum. Væggen har bestaaet af svære Egestolper, runde eller i nogle Tilfælde maaske ovale i Tvær-snit. Nogle Steder var disse Vægstolper saa tætstil-lede, at de rørte ved hinanden. Det er muligt, at de i Virkeligheden har været saa tætstillede overalt; men dette lod sig ikke sikkert paavise. Ved Husets Brand var det indre af Vægstolperne brændt helt til Aske, helt ned i Stolpehullerne, medens Stolper-nes Ydersider, der rørte ved Jorden i Stolpehuller-ne, delvis var bevarede som tynde Skaller af Træ-kul. Ved Udgravningen fik jeg først det Indtryk, at Væggen havde bestaaet af tynde, flade Stolper i to Rækker. Men ved nærmere Undersøgelse viste det sig, at de forkullede Stolperester var Yder- og Indersiderne af svære Stolper. Tykkelsen af Stol-perne — og altsaa af Væggen — har været ca. 20 cm. Enkelte Steder saas i Væggen forkullede Styk-ker af liggende Grene af Pil og El, rimeligvis Re-ster af et Fletværk, der har forbundet Egestolperne.

Der paavistes 34 Vægstolpehuller. De indeholdt alle askeblandet Jord, de fleste tillige forkullede Stolperester. Nogle af Stolpehullerne var aflange og havde indeholdt 2, 3 eller flere Stolper. Vægstol-pernes samlede Antal i Hus II har været mindst 51. Stolpehullerne viste saaledes en Tendens til at



smelte sammen til en Væggrøft. Dybden af Vægstolpehullerne var for det meste 15 à 20 cm under Husgulvets Niveau, men varierede fra 7 cm til 38 cm.

Indgangen har været i den sydlige Del af Østvæggen, mellem  $2\frac{1}{4}$  og  $3\frac{1}{2}$  m fra det sydøstlige Hjørne. Ganske vist fandtes her to Stykker staaende forkullet Træ, der gik 3 à 4 cm ned under Husgulvets Niveau; men der fandtes ikke her Stolpehuller af kendelig Dybde. Døraabningen har haft en Bredde af ca.  $1\frac{1}{4}$  m.

En betydelig Del af Tagets Vægt har vel hvilet paa de tætstillede, svære Vægstolper. Men Hus II har ogsaa haft indre Tagstolper, hvoraf de fleste stod i en østlig og en vestlig lidt uregelmæssig Række, og to i Midten. I Østrækken fandtes fire Tagstolpehuller, det største 34 cm dybt, tæt indenfor Dørens Nordside. I Vestrækken var der ni Stolpehuller; det er dog tvivlsomt, om de alle har indeholdt tagbærende Stolper, idet nogle af dem var smaa og kun 5 à 6 cm dybe. Rimeligvis har Vestrækken haft fem fungerende Tagstolper, idet fem af Hullerne havde en anselig Dybde, 10 à 29 cm. Af disse fem laa de fire overfor Østrækkens Stolpehuller. Omtrent i Husets Midtlinie, mellem de to sydligste Huller i Øst- og Vestrækken, fandtes et 12 cm dybt Stolpehul. Og nord for Ildstedet, lidt vest for Midtlinien, fandtes et 24 cm dybt Stolpehul. Disse indre Stolpehuller indeholdt næsten alle Aske og Trækul.

Umiddelbart op mod Vestvæggen, ud for den næst nordligste Stolpe i Vestrækken, stod en forkullet Rest af en firesidet Stolpe,  $20 \times 5$  cm i Tværmaal, med Kant mod Væggen; den naaede 9 cm



ned under Gulvets Niveau og har maaske haft tagbærende Funktion.

Ildstedet i Hus II, i Husets Midtlinie, indenfor Døren, var 80 cm i Tværmaal N-S og Ø-V og bestod af en hestekoformet Lerblok, 5 cm tyk, aaben i Syd, omsluttende en 9 cm tyk Dyngge af rød Aske. Det var ikke armeret med noget Sten- eller Skaarlag. I Askelaget laa nogle forbrændte Stenstumper og Skaar, deriblandt Bundskaar af et Kar med rundt Bundhul, godt 2 cm i Tværmaal (Ostekar?).

Hus II havde Jordgulv. Paa og i Jordgulvet laa tre Skaarflager. Opløste Skaar af en stor Krukke laa tæt nordvest for Ildstedet. En Grube i Gulvet ved det næstnordligste Stolpehul i Vestrækken indeholdt Skaar af flere Kar, bl. a. af et Hankekar. Ved det næstnordligste Stolpehul i Østrækken laa en tredie Skaarflage, ligeledes i en Grube i Jordgulvet; heri var der Skaar af en Krukke med baandformet Øre. Ovenpaa Vestvæggen laa en fjerde Skaarflage af en grov Krukke. Spredte Skaar fandtes forøvrigt rundt om i Gulvlaget. Enkelte ornamenterede Skaar mindede om de afbildede Skaar fra Hus I. I Nordøsthjørnet laa en Glittesten.

Paa Gulvet i Husets Nordvesthjørne laa en betydelig Mængde forkullet Korn (Byg), spredt og i Klumper, i et mørkt Jordlag fuldt af Kulstøv, delvis i smaa Fordybninger i Jordgulvet. Lidt af Kornet laa ovenpaa den nedbrændte Vestvæg, men intet af det fandtes udenfor Husranden. Det er derfor sandsynligt, at Kornet før Branden har ligget i en Dyngge paa Gulvet op mod Væggen.

Ved Nordvesthjørnet af Hus II, i selve Væggranden, udvendig, laa et Bundskaar af et lille Kar af fremmed Oprindelse. Dette Kar, der er lavet paa



Drejeskive og sortmalet, er et lille Vidnesbyrd om Import fra sydlige Egne, men kan ikke tidsbestemmes.

Vest for Hus II og mellem denne Tomt og Hus I indeholdt Kulturlaget Aske, Trækulstumper, spredte Lerkarskaar, enkelte Skaarflager og nogle faa andre Oldsager, deriblandt tre Knusesten og en Jernkniv, der laa 3 m nord for Nordvesthjørnet af Hus II i et Askelag. Denne Jernkniv, 13,2 cm lang med Skafttungen, ligner meget den ovenfor nævnte Kniv, der fandtes i Hus I, og er afbildet neden for denne i Fig. 10. Begge Knive har lige Eg og buet Ryg. De tilhører en gammel Type, der allerede var almindelig i Romersk Jernalder (Sophus Müller, *Ordning af Danmarks Oldsager, Jernalderen*, Nr. 120).

4 m vest for Hus II fandtes et rektangulært Ildsted, 150 cm N-S, 125 cm Ø-V. Det bestod af et Lag Ler og rød Aske, indtil 10 cm tykt. Ploven havde delvis ødelagt dette Ildsted, især i Syd. Den nordøstlige Del af Ildstedet var armeret med Skaar og ildskørnede Sten; bl. a. var der Skaar af et ornamenteret Kar og af en ringformet Vævevægt. Dette Ildsted maa have ligget i et Hus, hvis Længderetning har været SSV-NNØ; men af dette tredje Hus kunde iøvrigt intet med Sikkerhed paavises. I Undergrunden, ca. 20 cm under Ildstedets Niveau, blev der ganske vist fundet nogle muldede Sandpletter, muligvis Stolpehuller, der dog næppe kan have hørt til samme Bygning som Ildstedet. En lille Plet forkullet Byg, der fandtes 4 m nord for Ildstedet i et Askelag, laa i Niveau med Ildstedet og har muligvis ligget paa det Jordgulv, hvortil Ildstedet hørte.



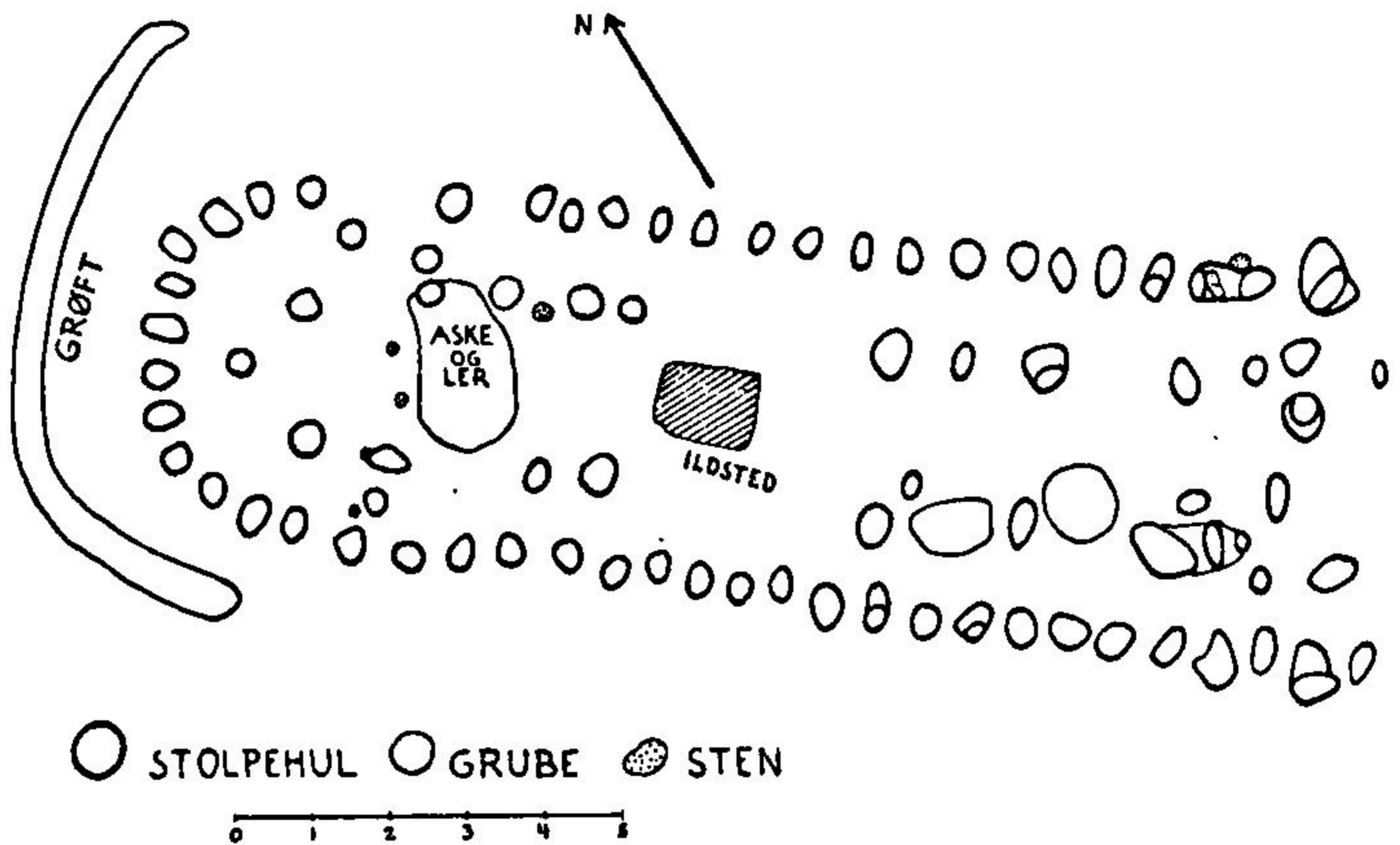
Jeg foretog ogsaa Prøvegravninger øst for Hus II, i Trekanten mellem Hus I, Hus II og Landevejen. Der fandtes smaa Stumper Trækul i et særligt Lag, vistnok svarende til Jordoverfladen ved den Tid, da Hus I og Hus II nedbrændte; men der kunde ikke her paavises Rester af flere Bygninger.

#### HUSTOMTER SYD FOR LANDEVEJEN.

Endvidere foretog jeg en Prøvegravning paa Marken syd for Vejen paa et Sted, hvor Eli Madsen havde fundet Lerkarskaar. 20 à 25 m syd for Vejen, umiddelbart under Pløjelaget, laa et Kulturlag, indeholdende et gulbrunt Sandlag, et Par cm tykt, hvilende paa ca. 15 cm mørk Muld, der atter hvilede paa det lysegraa Undergrundssand. Maaske var det gulbrune Sand Rester af et Husgulv, som Ploven iøvrigt havde ødelagt. I Kulturlaget fandtes nogle Skaar af en stor ornamenteret Krukke (se Fig. 6, nederst til højre).

Senere har Eli Madsen foretaget flere Gravninger syd for Landevejen og her paavist Rester af Hustomter et Par Steder. En af disse Hustomter, paa Matr. Nr. 2by af Oxbøl By, undersøgte Eli Madsen i Foraaret 1939 og Efteraaret 1940. Og Eli Madsen har elskværdigt tilsendt mig en Beretning om denne Undersøgelse, hvoraf jeg her skal meddele Hovedpunkterne. Kulturlaget var meget tyndt og delvis ødelagt ved tidligere Pløjninger. Det lykkedes dog Eli Madsen at paavise et System af Stolpehuller og et Ildsted, hørende til et stort Hus, ca. 75 m SSØ for Hus I. Jvf. Planen Fig. 11, der er en Kopi af Eli Madsens Opmaalings-Plan. Huset har, ligesom de to af mig udgravede, haft tætstaaende Vægstolper samt indre Tagstolper. Vægstolpehul-





HUSTOMT PAA MATR. NO. 2 by AF OXBØL, AAL SOGN  
UDGRAVET AF ELI MADSEN

Fig. 11

lernes Dybde var 30 à 50 cm, Tagstolpehullernes 40 à 90 cm. Ildstedet,  $1\frac{1}{4} \times 1$  m, laa midt i Rummet og var af Ler med enkelte omtrent nævestore Sten og nogle faa Skaar. Husets vestlige Ende har været afrundet, og udenfor denne, i 1 à  $1\frac{1}{2}$  m Afstand, løb en buet Grøft, ca. 20 cm dyb i Undergrunden, der havde Fald mod Syd og af Eli Madsen blev opfattet som en Afløbsgrøft, der har skullet hindre Regnvand i at løbe ind i Huset. Den udgravede Del af Hustomten var ca. 15 m lang NV-SØ og ca. 5 m bred. Huset har rimeligvis fortsat længere mod Øst; men det lykkedes ikke her at paavise flere Stolpehuller. Rummets Afslutning i Øst ved fire Stolpehuller, 25 à 40 cm dybe, betegner rimeligvis en Tværvæg, øst for hvilken Huset har haft endnu



et Rum. Vægstolpehullernes Fordeling tyder paa, at Indgangen har været i den vestlige Del af Nord-siden.

De fundne Skaar tyder paa, at Hustomterne syd for Landevejen er samtidige med dem nord for Landevejen. Bebyggelsen har aabenbart haft Karakter af en lille Landsby.

Fundene af Hustomter fra forhistoriske Tider i Danmark fordeler sig meget ujævnt. To Tidsrum er relativt vel oplyste: Yngre Stenalder og Ældre Jernalder. Særlig har Undersøgelsen af Bopladsen fra den førromerske og den romerske Jernalder i Jylland ydet et meget stort Antal Hustomter og et rigt Materiale til Belysning af den ældre Jernalders Bebyggelse. Fra yngre romersk Tid er Materialet dog sparsomt, og fra den germanske Periode kendes kun een Boplads med Hustomter, nemlig Oxbøl.

Oxbøl Fundet indeholder to Hustyper, det korte og det lange Hus. Det korte var en Menneskebolig. I det lange Hus var Vestenden Menneskebolig, medens Resten maa antages at have været anvendt som Stald. Disse to Hustyper er gamle i Vestjylland. De er særlig velkendte fra Bopladsen i Nørre Fjande ved Nissum Fjord, hvor de optræder i førromersk Tid og fortsætter i den romerske Periode. Oxbøl Bopladsen har givet os et Langhus af usædvanlige Dimensioner, det længste Bondehus, der kendes fra nogen forhistorisk Boplads i Danmark. Og ved Tværvægge er dette lange Hus delt i tre Rum, medens vi fra Ældre Jernalder kun kender en Deling af Langhuset i to Rum, og ofte har der



øjensynlig ingen Skillevæg været mellem Stuen og Stalden i Ældre Jernalder. Allerede under førromersk Tid kunde Stalden i et jysk Langhus være ret stor; i et af de ældre Langhuse paa Bopladsen i Nørre Fjande var Stalden 8 m lang og indeholdt i Nordsiden 8 Baase, adskilte ved Baaseskillerum af Egeplanker, i Sydsiden tre Baase af normal Bredde og to af dobbelt Bredde samt een særlig smal Baas. Her var altsaa Plads til 16 Dyr. Men i Hus I i Oxbøl var Midterrummet, der maa antages at have gjort Tjeneste som Stald, 16½ m langt; her har en Kvægbesætning paa over 30 Dyr kunnet finde Plads.

Det lange Hus opstod i Førromersk Jernalder derved, at en Stald føjedes til Boligen. Intensiveringen af Kvægavlen medførte, at Hornkvæget toges i Hus om Vinteren — et Fremskridt, der rimeligvis blev fremtvunget ved den ældre Jernalders barske Klima. Men ikke alle Huse fik Stald. Den korte Hus-type, der kun rummede Menneskeboligen, vedblev at eksistere. Paa Nørre Fjande Bopladsen ligger den korte og den lange Type Side om Side; der er dog flere Korthuse end Langhuse. Det maa antages, at en økonomisk Forskel gjorde sig gældende mellem Korthusenes og Langhusenes Beboere. I Langhusene levede Kvægejerne. Folkene i de korte Huse har haft ingen eller kun ganske faa Køer; derimod kan de maaske have haft Faar, som næppe blev taget i Hus. Fund af Korn har vi gjort saavel i Langhusene som i Korthusene. Og karakteristisk er det, at Kornet altid findes i selve Menneskeboligen, gerne nær Ildstedet. I Stalden findes ikke Korn. Byg og de andre Kornsorter var Menneskeføde.

Oxbøl Bopladsen har givet Fund af Byg, Rug og



Havre, men ikke en eneste Hvedekerne. Som Supplement til de ovenfor anførte Fund af forkullet Korn og Frø bør nævnes, at Konservator Helbæk ved Gennemgang af Lerkarskaarene fandt følgende Aftryk: Rug 1, avneklædt Byg 9, Pileurt 6, Gaa-sefod 1, Agerkaal 1. Byg var den helt dominerende Kornsort. Hvede synes at have været ukendt i Vestjylland under hele Jernalderen.

Utvivlsomt var Agerdyrkningen det livsvigtigste Erhverv for Beboerne, hvad enten de havde hjemme i Korthuse eller Langhuse. Besiddelsen af Hornkvæg betød bedre Ernæring samt *Rigdom*. Kvæget var den vigtigste Form for Kapital.

Saaledes viser Eksistensen af de to Hustyper en social Differentiering mellem rige og fattige. Hvorledes Forholdet iøvrigt var mellem disse to Samfundslag er uvist. Stod Korthusenes Beboere i nogen Slags Afhængighed af dem i Langhusene? Var maaske Korthusenes Mennesker Tjenestefolk? Var de et Slags »Husmænd«, der hørte ind under en patriarkalsk »Gaardmand« i det nærmeste Langhus?

Omhyggelige og omfattende Bopladsundersøgelser kan kaste Lys ikke alene over Fortidens Husformer, men ogsaa over Erhvervslivet og Samfundslivet. Fra Oldtidens senere Aarhundreder, den yngre Jernalder, er Bopladsmaterialet endnu meget sparsomt. Derfor er Oxbøl Fundet særlig værdifuldt. Og forhaabentlig lykkes det en Dag at fremdrage flere Bopladsfund fra Germansk Jernalder.

---