

## Syriske Glasskaar.

Et Minde om en Pilgrimsrejse, fundet paa  
Riberhus Voldsted.

Af *Chr. Axel Jensen.*

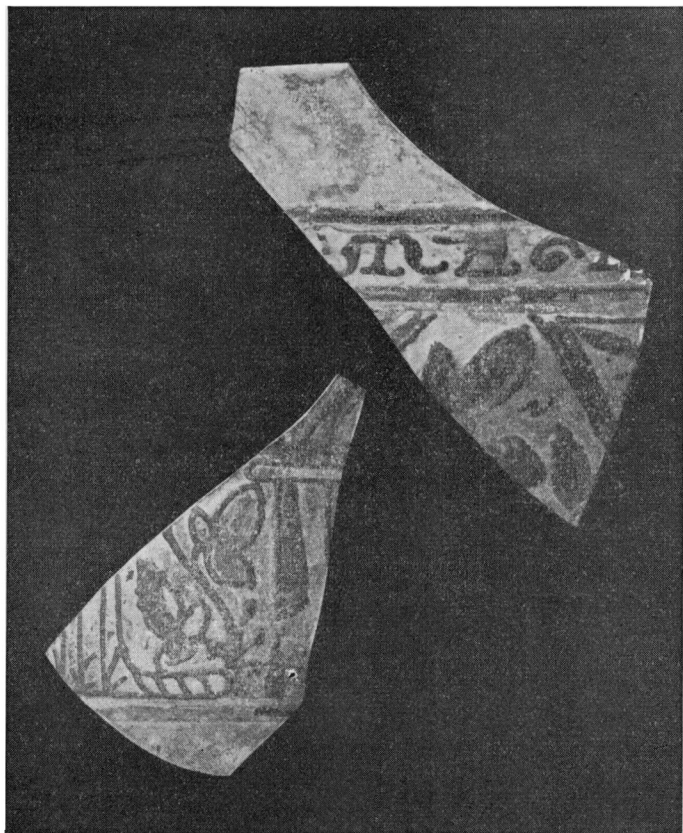
Den Udgravning, som gennemførtes paa Riberhus i Aarene 1940—41, var væsentlig et Oprensnings- og Planeringsarbejde. Det var ikke Maalet at afsløre Voldstedets dybeste Hemmeligheder, man holdt sig til Overfladen, og ved en Gravning af denne Art paa en saa ødelagt og gennemrodet Slotsruin som Riberhus var det ikke at vente, at der skulde kunne findes særlig interessante Smaasager.

Blandt de Fund, der nu opbevares i Museet i Hans Tavsens Hus, er de kønneste og heleste Ting fremkomne ved Oprensningen af Gravene, saaledes en Del Kakkelpotter af almindelig jydsk Sortpottogods fra 17.-18. Aarh. samt en lille Stentøjskrukke og en nydelig Skænkekande af Tin fra Tiden ved Aar 1600.<sup>1)</sup> Men mange Genstande laa der ikke i Slotsgravene, man mærkede, at de har været oprensede ret kort før Slottets endelige Ødelæggelse.

Langt flere Smaasager fandtes oppe paa Slotsbanken, ikke mindst i den fugtige Fyld, som engang paa Christian 4's Tid (efter 1616) var kastet ned i Skriverstuehusets dybe Kælder. Hernede har enkelte Genstande af Træ og Læder, som ellers var fortærede i Slotsbankens Sandlag, kunnet holde sig; der var et Par halve Tøndebunde med indslaaede eller ind-

brændte Mærker, Brudstykker af Trætallerkener og en lillebitte Bøtte af fine Træspaaner samt Saaler og andre Dele af middelalderlige Sko. Her og andetsteds paa Banken laa der naturligvis ogsaa forrustede Jernsager, Knivblade, en Saks af Uldsaksform, en Nøgle til en middelalderlig Hængelaas og nogle Armbrøstbolte (Jernspidser til Armbrøstpille). Af Messingsager kan nævnes en Tap til en Ølhane med Haandtag i Form som en Hane, af Bensager et Glideben til en Armbrøst. Men først og sidst var der Potteskaar og atter Potteskaar. Arbejderne undrede sig højlydt over, at de skulde opsamle alle disse usle Potteskaar, men efterhaanden forstod de flinkeste Meningen dermed. Thi disse Skaar kan fortælle baade om Stedets Historie og om Handels- og Kulturforbindelser.

Af den ældre Middelalders simple Pottemagervarer fandtes næsten intet, men talrige Skaar stammer fra 1200'erne og 1300'erne, baade uglaserede, graabrændte Lervarer<sup>2)</sup> og finere, rødbrændte, brunligt eller grønligt glaserede, ofte Fragmenter af store Hankekander med de for den yngre Middelalders Keramik karakteristiske, bølgende Fodrande, der er formede med Fingertryk i det vaade Ler. Her som overalt i Landet mærker vi saa, hvorledes disse hjemlige Produkter fortrængtes af det importerede tyske Stentøj, der ganske behersker Slutningen af 1300'erne og hele det følgende Aarhundrede, den Periode, da Hansesæderne dominerede Danmarks Handel. De ældste Prøver, fra c. 1300, er endnu grove, kornede og lavaagtige, men langt talrigere er Skaarene af det noget yngre, brunglaserede Stentøj, der tilvirkedes i og omkring Köln, og det fornemme, gullighvide, der særligt fabrikeredes i Siegburg. Paa Grund af Stentøjets store Haardhed og dets Bestandighed mod



Skaar af et dekoreret syrisk Glasbæger.

Vædsker var det saa praktisk i Brugen, at det hævdede sig længe. Ogsaa fra Renaissancetiden er der Prøver af Stentøj fra de samme Fabrikationssteder, men nu i andre Former og dekoreret med Relieffer. Og endelig dukker de hjemlige Lervarer atter frem, især Kogekar, baade jydskes Sortpotter og Købstadsprodukter; Rester af grønglasserede Kakler til Ler-

kakkelovne synes at være Prøver paa Ribe-Pottema-  
geres Arbejde.

De mange profilerede Mursten, Hvælvingsribber  
og Vinduesstave, skal ikke omtales her, da de fleste  
af dem ligesom de romanske Kvadre i Slottets Mure  
sikkert stammer fra Stadens nedrevne Kirker og Klo-  
stre. Men foruden af Stadsstuernes Kakkelovne er  
der ogsaa Rester af Slottets Vinduer, Blysprosser og  
Vinduesglas i den for det 15.—17. Aarh. karakteristi-  
ske Rudeform. Og endelig er der Skaar af Drikke-  
glas.

Særligt mærkelige og sjældne er de to her afbil-  
dede Glasskaar, der blev optaget af Arbejdsmand  
Strange i Skriverstuehusets dybe Kælder. De er  
Stumper af et Drikkebæger af hvidt Glas, dekoreret  
med Smaltefarver. Tæt under Mundingsranden,  
hvoraf der kun er levnet en ganske lille Rest, har der  
løbet en Indskriftring; tre Bogstaver: MAG er i Be-  
hold, og Prikker viser, at de har dannet Begyndelsen  
i et Ord. Derunder har der været en bredere, dekore-  
ret Frise med Ranker og Blade ordnet i Arkadefelter;  
der er ganske vist ikke Bueslag, som erstattes af  
skraa Streger, men Støtterne under disse Skraastreger  
viser tydeligt, hvad Glasmaleren har tænkt sig. Paa  
Billedet er de to Skaar gengivet nogenlunde i deres  
naturlige Størrelse og oprindelige indbyrdes Forhold,  
saa at det ikke er vanskeligt i Fantasien at supplere  
Dekorationen. Konturlinjerne staar sorte, delvis med  
sort Udfyldning, et Par Blade er røde og Pilastrerens  
ene Halvdel gul. Men foruden disse paa Glassets  
Yderside malede Farver er der ogsaa lettere graalig  
Farve paa Indersiden, saa at Bladene ialfald nu virker  
svagt grønlige. Teknikken minder noget om emaille-  
malede tyske Drikkeglas fra Renaissancetiden, men

har mere til fælles med Glasmalerier til middelalderlige Kirkevinduer (som den endnu bevarede Bispefigur i Roager Kirke i Sønderjylland). Og baade Ornamenterne og Bogstavformerne virker gotiske, efter Stilen at dømme vilde man henføre dem til Tiden ved Aar 1300.

Glasskaarenes Alder og Herkomst kan imidlertid bestemmes langt nøjere, takket være en Publikation af den svenske Museumsmand, Docent, Dr. Carl Johan Lamm.<sup>3)</sup>

De er komne til Ribe fra et saa fjærnt Land som Syrien og har Sammenhæng med Korstog og Pilgrimsrejser til det hellige Land. De Vantro, som Korsfarerne bekæmpede, var i mange Henseender de kristne Angribere overlegne i Kultur. Den arabiske Videnskab stod som bekendt meget højt, og ligeledes i mange tekniske Færdigheder var Østerlænderne saare dygtige; fra Orienten kom kostelige Silkestoffer og Tæpper, hvad Ord som Baldakin, Damask og Satin endnu røber, og Vesterlænderne kunde ikke præstere glaserede Lervarer eller malede Drikkeglas af saa fin Kvalitet som de orientalske. Korsfarerne gik jævnligt i Lære hos deres Modstandere, og Exempler herpaa er en Række Glasvarer, der er paavirkede af de muhamedanske og dog har et tydeligt europæisk Præg.

Denne „frankisk-syriske“ Glasfabrikation tilhører Korstogtidens sidste Periode, Tilbagegangens og Nederlagenes Tid, efter at Herredømmet over Jerusalem var gaaet tabt for de Kristne 1244. Muligvis har Industriens Opblomstring i de sidste kristne Besiddelser Sammenhæng med, at Mongolerne 1257 ødelagde den syrisk-arabiske By Raqqa med dens Glasmagerværksteder, og den har kun varet nogle

faa Aartier, thi af de sidste Korsfarerbyer faldt, Jaffa og Antiochia 1268, Tripoli 1287 og Acre (Akkon) 1291. Da Bohemund VII, Titulærfyrste af Antiochia og Greve af Tripoli, den sidste frankiske Hersker i Syrien, 1277 sluttede en Traktat med Dogen af Venezia, gav han Venetianerne Handelsfrihed, men forbeholdt sig dog en Afgift af knust Glas. Der har altsaa været Forbindelser mellem Syrien og den italienske Handelsby, der meget tidligt begyndte at dyrke Glasmageriet.

Efter alt at dømme kan den Gruppe Glas, hvortil Ribeskaarene hører, ikke være tilvirkede i Venezia. Fra regnet en enkelt Undtagelse, Brudstykkerne af en Skaal med en tysk Kejser (nu i Museet i Basel og fundet i eller ved denne schweitziske By) er de alle Drikkeglas af nogenlunde ensartet Form og Størrelse. Før Verdenskrigen kendtes 4 eller 5 hele Exemplarer, et i Kunstindustrimuseet i Frankfurt am Main, et andet fra Tyskland stammende Glas i British Museum i London, hvor der desuden er et andet Glas, som muligvis kan være gjort i Venezia. Endvidere et Exemplar i Slotsmuseet i Stuttgart, der skal være fundet i Østanatolien, og et i Berlin, der siges at stamme fra Nordkaukasus. Af Fragmenter er et Par fundne i Ægypten. Men særlig rigt har Sverige været paa Fund af Glasskaar af denne Art, et Forhold, der sandsynligvis for en stor Del skyldes de svenske Arkæologers Dygtighed og Omhu. Enkelte Fragmenter er fremgravede i Högby paa Öland og i Gammel Lödöse i Vestergötland, ikke mindre end 17 Brudstykker, hørende til 10 forskellige Glas, stammer fra Vreta Kloster i Østergötland, og 3 Stumper af et Glas er fundne i Lund, Danmarks middelalderlige Ærkebispeæde. Alt i alt kan Sverige tælle Rester af

13 Glas, og hertil kommer yderligere Skaar af et jævndrende eller kun lidet ældre Glas af helt orientalsk Karakter, sikkert tilvirket i Damascus. Fremdraget i Kärnan i Helsingborg, giver det et uomtvisteligt Vidnesbyrd om, at Glasvarer fra disse Egne virkelig er naaet til de skandinaviske Lande, og en Bestyrkelse af, at ogsaa de andre Glas stammer fra Syrien.

Allerstørst Lighed med Ribeskaarene har de i Lund fundne Fragmenter, ikke blot fordi det begge Steder er nogenlunde tilsvarende Dele af Bægeret, som er naaet til vor Tid, men ogsaa fordi Dekorationerne stemmer ganske overens. Paa Lundeskaarene genfindes Arkaderækken med Pilastre og Skraalinjer og øverst en Skriftbort, der har samme latinske Tekst som det fra Kaukasus stammende hele Exemplar i Berlin: NON DETURPETE, ☉: „bryd det ikke itu“, en meget passende Paamindelse for Folk, der ikke var vant til at omgaas Glasvarer. Paa det hele Glas i Frankfurt a. M. læses Engelen Hilsen til Maria: AVE MARIA GRACIA PLENA, men særlig interessant for os er Exemplaret i British Museum, der over nogle sydtyske (schwabiske) Adelsvaaben bærer Indskriften: MAGISTER ALDREVANDIN ME FECIT, ☉: „Mester Aldrevandin gjorde mig“. Her har vi altsaa Glasmesterens italiensk klingende Navn, og det er ikke for dristigt at fastslaa, at de tre Bogstaver paa Ribeskaaret er Begyndelse af samme Signaturformular.

Dr. Lamm gisner, at de talrige Vreta-Skaar kan være Rester af Glas, der blev brugt og knust ved en Fest i Anledning af Nonneklosterets Kirkeindvielse 13. Juni 1289, da Kong Magnus Ladelaas og Dronning Helvig var tilstede, og da en fornem Jomfru blev

indviet som Klosterets Abbedisse. En af Deltagerne i disse Højtideligheder var Bengt, Lagmand i Østergötland, om hvem det vides, at han har været i det hellige Land sammen med svenske gejstlige, en Rejse, der sikkert er foretaget Aaret forud. Sandsynligvis er det dette Pilgrimsselskab, som har hjembragt de kostelige Glas.

For Ribes Vedkommende kan der ikke opstilles Hypoteser af denne Art. Vi kan end ikke være helt sikker paa, at Aldrevandins Glas har været brugt paa Borgen; Fylden i Skrivestuetaarnet behøver ikke at være taget paa selve Borgbanken, den kan være tilkørt fra Byen. Og vi kender intet ripensisk Pilgrimsnavn fra disse Aar, da Begejstringen for det hellige Land var stærkt kølnet, og da man i Danmark, som overtalt, var blevet tilbøjelig til at købe sig fri for Løfter om Pilgrimsrejser enten ved Penge eller ved at lade en betalt Stedfortræder drage til Jerusalem, hvis man ikke nøjedes med andre, nærmere Valfartssteder. Paa en nu desværre forsvunden Gravsten i Sorø Kloster var der et Billed af Klostertjeneren Jonas, som to Gange havde været i Jerusalem, tre Gange i Rom og en Gang i S. Jago di Compostella. Det er mer end sandsynligt, at ogsaa andre Klostre holdt en saadan „professionel“ Pilgrim.<sup>4)</sup>

I sin indtrængende Redegørelse for den orientalske Glasexport maatte Dr. Lamm med fuld Ret fremhæve, at der hidtil ikke kendtes skandinaviske Fund af denne Art udenfor Sveriges nuværende Grænser. Han kunde ikke vide, at Ribe just i samme Aar, som hans Bog udkom, vilde melde sig ved Siden af Helsingborg og Lund som det tredje gammeldanske Findested. Det er en Tilfældighed, som ikke kunde forudses. Men Tilfældet ligner en Tanke. I den ældre



Middelalder var Ribe jo Danmarks Udfaldsport til den store Verden. I en noget ældre Beskrivelse af Rejseruten til det hellige Land nævnes Byen som Udgangssted for Sejladsen rundt om Gibraltar til Jerusalem,<sup>5)</sup> og endnu i Slutningen af 1200'erne havde den ikke mistet sin Betydning som Havne- og Handelsstad; vi behøver blot at erindre om, at Kongemorderne ifølge Folkeviserne lod deres Munkekutter skære i Ribe, inden de drog til Finderup „deres rette Herre at svige“.

Netop i Tiden omkring Erik Klippings Drab 1286 maa det syriske Glas være kommet til Danmark, og hvem der end har hjembragt det, giver de to Smaaskaar et nyt og talende Bidrag til Billedet af „det store Træk over Ribe“.<sup>6)</sup>

---

#### NOTER

- 1) Afbildet i Nationalmuseets blaa Bog om Riberhus 1942, S. 29. Paa Laaget er udvendig graveret et Ejermærke, ledsaget af Bogstaverne BB, og indvendig ses et Tinstøbermærke, en kronet Roset med Bogstaverne HW i Kronen. 2) Et enkelt af disse viser indstemplede Ornamentter (stjernerdelte Cirkler), som ogsaa træffes andetsteds i Jylland. Sml. Købstadsmuseet Den gamle Bys Aarbog, Aarhus 1942, S. 36. 3) Oriental glass of mediaeval date found in Sweden and the early history of lustre — painting — Kgl. Vitterheds Historie och Antikvitets Akademiens Handlingar, Del 50: I. Stockholm 1941. 4) P. Riant: Skandinavernes Korstog og Andagtsrejser til Palæstina, Kbhvn. 1868, S. 419, 532 ff. — I. B. Løffler: Gravsten i Sorø, Tavle 4. 5) Annaler for nord. Oldkyndighed 1836, S. 49. Scriptorum rer. Dan. V, S. 602. 6) Hugo Matthiassen: Middelalderlige Byer 1927, S. 74—118.
-