

Skælgravning i Vadehavet.

Af P. M. Gundersen.

Fra Havene omkring Danmark er der i forrige Tider saavel som i vore Dage indbjerget store Mængder af Muslinger. Dette gælder ikke mindst Vadehavet ved Jyllands Sydvestkyst.

I den ældre Stenalder spillede Muslingerne en stor Rolle som Næringsmiddel, hvad Affaldsdyngerne (Køkkenmøddingerne) giver Oplysning om, da der i disse findes store Mængder af Skaller (Østers, Blaamusling, Hjerstemusling, Sandmusling o. fl.). Efterhaanden som Folket gik over til at blive et Landbrugsfolk, svækkedes Interessen for Muslingerne som Næringsmiddel, og i Nutiden spises der næsten ingen Muslinger her i Landet, bortset fra Østersen og »Vejle Pælemuslinger« (Blaamuslinger).

Har selve Muslingerne saaledes tabt en Del af Interessen, er denne til Gengæld siden Middelalderen og længere frem i Tiden steget for deres Skallers Vedkommende. Man fandt nemlig paa at brænde dem til Kalk, som læsket og bearbejdet gav en Skælkalkmørtel, der i Bindeevne var paa Højde med Cementmørtel nu i Tiden.

Dr. J. Helms oplyser i sit Værk om Tufstenskirkerne, at man i Rhinegnene og Holland længe havde brugt Skælkalk ved Kirkebyggeriet der; derfra har Metoden saa bredt sig herop til Danmark, da man i

det 12. Aarhundrede begyndte at opføre Stenkirker.¹⁾ Snart benyttedes da denne Skælkalk ved Opførelsen af en Mængde større Bygninger: Kirker og Klostre, Borge og Købstadhuse. Som sagt var det en ganske udmærket Mørtel. Da Ribe Domkirke blev restaureret i Aarene 1883–1904 kunde man ikke benytte Stenene af det gamle Murværk, som blev nedbrudt, fordi Kalken bandt dem saa fast sammen, at det hele maatte sønderdeles i Brokker. Endvidere opdagede Professor H. C. Amberg, at Sideskibenes Ydermure ikke havde Fundamenter, kun nogle løse Murbrokker. Naar Murene ikke var faldet ned for længe siden, skyldes det den Omstændighed, at Kalken var saa stærk, at den kunde holde Stenene sammen²⁾. Rundt omkring i vore gamle Kirker vil vi ogsaa finde Skælkalkmørtelen anvendt. Ligeledes viser Tomterne af Vardehus og Riberhus, at man her har anvendt Skælkalkmørtel. I Riberhus har Skallerne været saa daarlig brændt, at man kan finde mange saa godt som ubeskadigede i Mørtelen. Kærgaard i Hunderup Sogn er ogsaa muret i Skælkalk, og dens Hvælvinger og Mure er næsten ikke til at gennembryde³⁾. Flere gamle Borgerhuse i Ribe har Skælkalkmørtel f. Eks. Hotel Dagmar, ogsaa i Varde findes det samme, saaledes i den kampmanske Gaard i Storegade. Fra en senere Tid kan den findes i adskillige Bygninger, saaledes i Nordby og Sønderho, ligeledes i Hjerting Badehotel.

Det har derfor været af Betydning at have Adgang og Ret til selv at grave Skaller. At det virkelig var noget, man regnede med, fremgaar af en Overenskomst af 24. Feb. 1299 mellem Biskop Kristjern af Ribe og Abbed Gunner af Løgumkloster; Klosteret skulde være fri for Biskoppens Gæsteri mod at afstaa meget Gods og Ejendom til ham, bl. a. et Stykke Jord i Ballum Marsk; men Klosteret forbeholdt sig

fremdeles Ret til at grave »Schillæ« ved Stranden der til at brænde Kalk af.⁴⁾

Senere fandt man paa at bruge Muslingerne som Gødning og til Mergling. Det var selve Muslingens Krop, der virkede som almindelig dyrisk Gødning. Allerede 1771 har man Efterretning om, at Muslingegødningen har været anvendt. Birkedommer Bølling, Fanø, indberetter da følgende: »De smaa Fanø-Skuder sejlede fra Fastlandet til Sild og Føhr med Klyne og sorte Potter. Paa Hjemturen derfra kunde der indtages Strandskaller, som opgravedes ved Udsandene paa Lavvande og afsættes til Kalkbrænderierne, ligesaa Blaamuslinger, der anvendtes til Gødning«⁵⁾. Dog har denne Form for Gødning næppe været meget anvendt, siden C. Dalgas i sin Bog om Ribe Amt, kun omtaler enkelte Mænd, som i Aarene før 1830 »har forsøgt« sig med denne Gødning. Foregangsmanden var den kendte Sognefoged Peder Jacobsen i Billum, der spredte Muslinger over Ageren, hvor de »bleve liggende til alle animalske Dele vare forraadnede og tilskyllede Jorden. Skallerne blev derpaa sammenrevne og brændte til Kalk, som atter jævnedes ud paa Marken. Virkningen var paafaldende. Tvende andre Mænd i Sognet have til samme Brug i afvigte Sommer (1829) bjerget en Deel Muslinger«.⁶⁾ Antagelig er det Kalken, der har frembragt den »paafaldende Virkning« paa den kalkfattige Jord, da Muslingerne har ligget saa længe oven paa Jorden, at en stor Del af deres Gødningsværdi er gaaet tabt. Men senere og antagelig ogsaa før Jacobsens Forsøg har man dog forstaaet, at det gjaldt om at faa Muslingerne pløjet ned snarest muligt. Og det blev efterhaanden store Mængder Skæl, der brugtes til Gødning i Skast og Vester Herred. Længere mod Syd, hvor man havde rigelig Hø og Græsning i de udstrakte Marskenge, har man derimod

ikke brugt denne Gødning i nævneværdig Grad, og heller ikke i Egnene længere mod Øst, hvortil Transporten var for bekostelig. Chr. Mathiesen skriver i sit »Bidrag til Landbrugets Historie i Vardeegnen« 1881, at Folk i Nærheden af Havet brugte Fiskeaffald som Gødningsmiddel og »ligeledes bruges Skjæl, den blaa Musling med dens Indvolde. De kjøbes i Tønnevis og koste 60–70 Øre pr. Tønne, og der bruges omtr. 5 Td. til 1 Skp. Land. De strøes af Vognen med en Skovl«.7)

Da jeg i 1885 tjente i Janderup, var Marken gødet med Blaamuslinger, som blev pløjet friske ned. Det var en god Gødning, men Skallerne opløstes ikke foreløbigt, de laa i lang Tid i Pløjelaget, og vi skar ofte vore bare Fødder paa dem. Der har nok ikke været andre end Sognefoged Peder Jacobsen, der har forsøgt sig med først at strø Muslingerne ud og derpaa rive dem sammen for at brænde dem.

Omtrent samtidig med at man i større Udstrækning brugte Muslingernes Krop til Gødning, var man ogsaa kommet ind paa at bruge de brændte tomme Skaller som Gødningskalk. Skallerne brændtes i Miler, hvor man brugte Hedetørv til Dækning. Ogsaa Chr. Mathiesen omtaler i sin Bog Merglingen med Skælkalk: »Paa mergelfattige Egne (saaledes Kystsognene) og hvor Mergelen er besværlig at faa op, er brugt Kalk eller en saakaldet Kridtmergel, men hverken det ene eller det andet Slags kan fuldstændig erstatte Mergelen. Kalken er enten Affald fra Kalkovnene eller ren Kalk, som dels brændes af Skjæl, dels faas fra Mønsted Kalkværker eller Flødals Fabrikker«.8)

I det 19. Aarhundrede, da Muslinger anvendtes paa tre Maader: til Bygningskalk, til Gødning og til Mergling, var der en Del Mennesker i det sydvestlige Jylland og paa Vesterhavsøerne for hvem Skælgravning

og Skælsamling ligefrem var en Hovednæringsvej, og for adskillige andre gav den en Bifortjeneste.

Allerede omkring 1. April sejlede man ud til Skælbankerne, og man vedblev dermed til omkring 1. November. Andre tog først afsted ved Midsommertid; det var Fiskere, som havde deltaget i Foraarsfiskeriet, og de drev kun Skælgravning til omkring 1. Oktober, da Efteraarsfiskeriet begyndte. Nogle Bønder havde ogsaa et mindre Fartøj, hvormed de ved Lejlighed hentede Skæl til eget Brug.

Den Metode, der benyttedes, naar man gravede og samlede Skæl, er nok ikke undergaaet større Forandringer fra den ældre Middelalder til vor Tid.

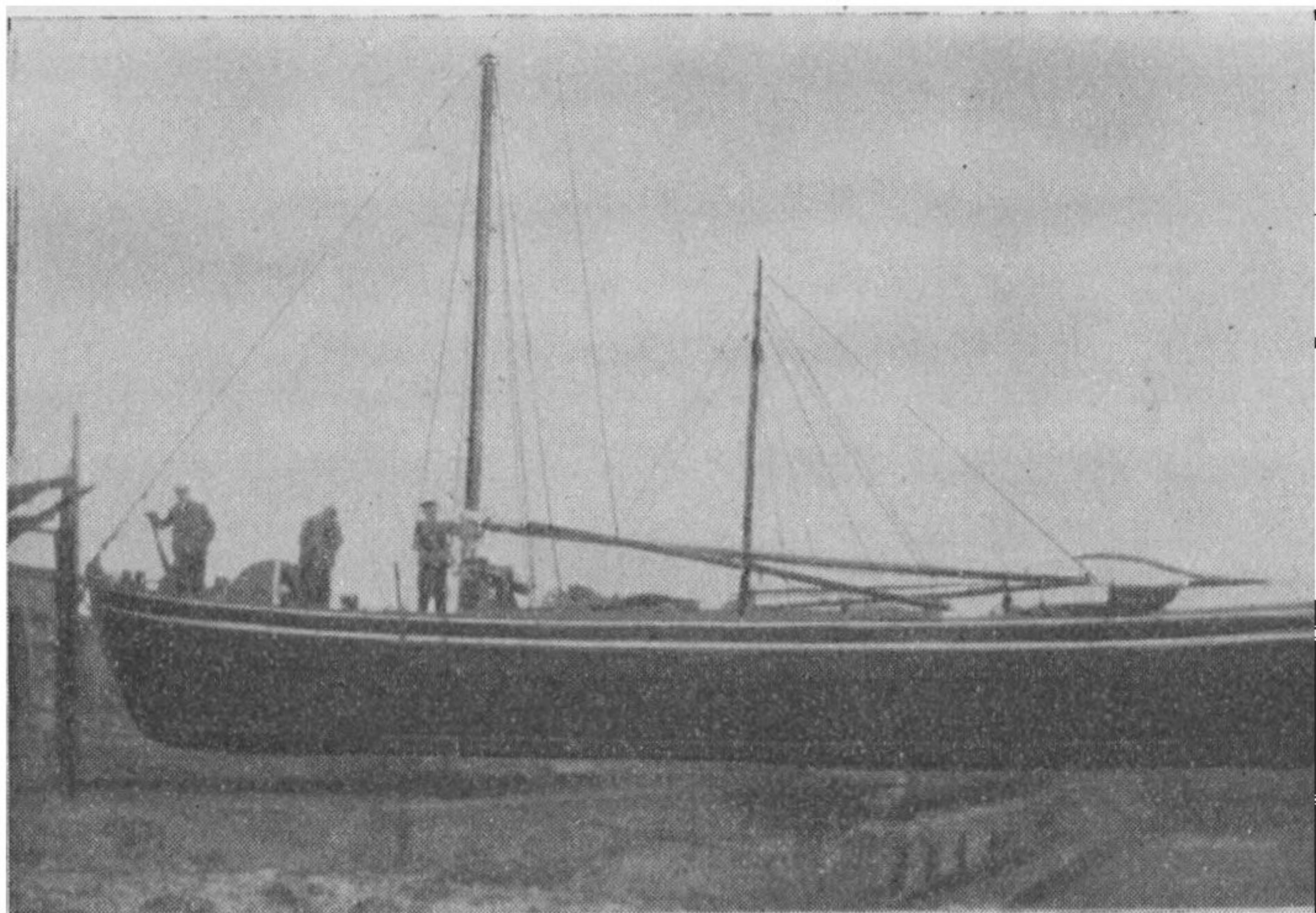


Fig. 1. Den sidste af de gamle Skælbaade paa Fanø, Lægteren »Ane Chathrine«, 25 Tons drægtig. Skipper Andreas Hansen Mandø af Nordby.

Det var fladbundede Fartøjer, man benyttede; de største kaldtes Lægtere og var paa ca. 25 Tons med 2 Mands Besætning. Saadan et Fartøj kunde laste ca. 240 Td. hvide eller blandede Skaller eller 120 Td.

blaa Skæl. Saa var der en mindre Baadtype kaldet »Horngævere«; det var Baade, som havde været brugt til Havfiskeriet, men som var ved at blive saa gamle, at de ikke saa godt kunde modstaa Vesterhavets Haardhed. Paa en »Horngæve« kunde een Mand klare Arbejdet. Endelig kunde der ogsaa bruges nogle mindre Baade paa 3—4 Tons, som enten var indstrandede Skibsbaade, købt paa Strandingsauktion, eller de var bygget af en stedlig Baadebygger. Disse smaa Baade benyttedes navnlig af Bønderne.

Ethvert Fartøj, der tog paa Skælbankerne, havde en fladbundet Pram med; den kaldtes en »Kaan«. De største af disse kunde laste 15 Td. hvide Skæl.



Fig. 2. Skælkaanen. — Her bruges den for en Gangs Skyld til Lystsejlad med Konen.

Der var mange Banker og Steder i Vadehavet, hvor man kunde tage Skæl. De nordligste fandtes ved Sjælborg og Langli i Hjerting Bugt, herfra og sydpaa helt ned til Rømø og List kunde man vente at finde Skælbanker. En særlig righoldig Banke strakte sig nordpaa fra Manø; den kaldtes Manø Knude. Her

var der store Lag af Hjertemuslingskaller, sine Steder i indtil 6 Fods Tykkelse. Der kunde undertiden ligge 6—8 Skælbaade paa en Gang derude. Ud for Sønderho paa Kilsand var der ogsaa gode Lejer og ligeledes ud for V. Vedsted og ved Fugleøen Jordsand, Danmarks eneste Hallig. Skallagene var hovedsagentlig dannet af døde Hjertemuslingers Skaller, som Floøden gennem Aarhundreder havde kastet ind paa Bankerne i Vadehavet, dog fandtes der ogsaa varierende mindre Mængder af andre Muslinger og Snegle, blandet mellem Hjertemuslingerne. Adskillige Banker laa saa højt, at de var tørre ved almindelig Højvande.

Naar Skælgraverne om Foraaret kom ud til Bankerne, ankrede de saa vidt muligt Baaden ved den østlige Side af Banken, helst hvor der var en Bugt med dybere Vand ind i Sandet. Et saadant Sted kunde der nemlig være noget Læ for vestlige Vinde. Dog skulde man passe paa at holde Baaden saa langt fra Grunden, at den var flot ved Højvandstid, naar den var lastet; hvis det traf ind med østlige Vinde og deraf følgende mindre Vand i Vadehavet, kunde man ellers godt faa et ufrivilligt Ophold paa Stedet i nogle Dage.

Man gik saa i Gang med at grave i Banken for at finde Skællag i Sandet, hvor det kunde betale sig at arbejde. Det skulde ogsaa være et Sted, hvor Skallerne var nogenlunde hele; thi naar der blev gravet i en Banke Aar efter Aar, og Efteraarsstormfloderne jævuede Bankerne, kunde det ikke ses, hvor der havde været gravet før; man kunde da let være saa uheldig at træffe Steder, hvor der var for meget »Grut« (Smuld), altsaa Steder, hvor Skallerne tidligere Aar var blevet harpet og skyllet.

Havde man fundet et passende Lag, gravede Mandskabet fra de større Baade gerne en Kanal eller Rende

ind i Banken i Retning mod Skallaget, ad denne Kanal sejlede man saa med Kaanen; dog var der ofte saa langt et Stykke fra Enden af Kanalen og hen til Skællaget, at man maatte bruge en Trillebør med et bredfælget Hjul for at faa Skællene transporteret over Sandet og hen til Kaanen.

Det gjaldt om at benytte Ebbetiden til Opgravningen af Skallerne. Til at grave med brugte man store Skovle eller hjemmesmedede Grebe med lange, brede Flener, der sad saa tæt, at der kunde være op til 8 paa hver Greb. Skællene kastedes sammen i Dynger. Naar man havde en passende Mængde, skulde Skællene renses for Sand. Det skete i Almindelighed ved Skylning, men kunde ogsaa foregaa ved Harpning oppe paa Banken, der ofte laa tør i længere Tid. Harpen lignede en almindelig Grusharpe. Dog var de harpede Skæl ikke saa rene, saa fri for Sand, som de skyllede.

Skulde Skællene skylles, trillede man dem ud i Nærheden af Kaanen og skovlede dem op i lave, flade Skælkurve, flettede af Pil eller Spanskrør med en passende Vidde i Fletningen; i de senere Aar blev Kurvene lavet af galvaniseret Staaltraad. Derpaa skvulpede man Kurven op og ned i Vandet, indtil Sand og »Grut« var skyllet bort, hvorefter Skællene hældtes op i Kaanen. Naar den var lastet, sejledes de ud til det større Fartøj, som Skallerne sluttelig skovledes over i.

De mindre Baade kunde undertiden komme lettere til en Last Skæl ved at lægge ind til en mindre Sandbanke, hvor der med Floden var skyllet et lille Lag Skæl ind; naar Vandet saa begyndte at falde, ragede man dem sammen og søgte straks at faa dem skyllet. Andre sejlede ud paa én Højvande, skovlede Muslingerne sammen paa Ebben, mens Baaden laa paa det



Fig. 3. Skipper A. Hansen Mandø og en Medhjælper skyller Hjertemuslinger under Skælgravning ved Jordsand ca. 1920. Man gaar i Vandet uden Støvler. Bemærk de flade, lave Skælkurve. Til højre ses Lægteren. Kaanen ligger bagved Fotografen, op til dens Side var lagt et Bræt, saa man kunde trille Børen op og hælde Skallerne i. I Baggrunden ses den store Skælbanke, der er tør selv ved almindelig Højvande; paa denne ses Harpen staaende. Det er dog ikke med Skæl fra den store Banke, der

tørre, ventede til næste Højvande, skyllede da og fyldte i Baaden og søgte at sejle bort, mens der var Vand nok. Men det var kun tynde Lag, der aflejredes i hver Flodtid, saa denne Metode gav ikke de store Mængder.

Naar Fartøjet var lastet, sejlede man til den Plads, hvor man havde aftalt at levere Skællene. Og der var mange Lossepladser for Skælbaade: Varde, Janderup, Tarphage, Kjelst, Røgel under Bordrup, Ho, Sjælborg, Hjerting, Nordby, Sønderho, kort sagt alle Byer ud til Vadehavet. Ved Pladser, hvor der ikke var Bolværk, sejlede man ved Flodtid ind paa en Sandbanke og kørte med Vogne helt ud til Siden af Fartøjet, fik Vognen fyldt, kørte ind paa Ovret eller Brinken, læssede af og saa fremdeles, til der var udlosset. Saa kunde Modtageren køre Skællene hjem ved Lejlighed, dog løb han den Risiko, at en Sommerflod kunde sprede Dyngen. Muslingerne kørtes indtil 2 Mil ind i Landet fra Lossepladserne.

Fandtes der temmelig mange andre Muslingearter mellem Hjertemuslingerne, kaldte man dem blandede Skæl. De leveredes som Regel til Landmændene, der brændte dem i Miler ude paa Marken, helst ved Fladtørv af Heden; derefter kørtes Kalken og Asken ud paa Marken som Gødning og Mergel; særlig paa lavere Jorder blev det meget brugt. — Desuden brændte Bønderne ogsaa Kalk til Mørtel og Hvidtning paa denne Maade, dog kun til Husbehov.⁹⁾

Sidst i det 19. Aarhundrede fik Skælgraverne 50 Øre pr. Td. for blandede Skæl.

Desuden leveredes der stadig Skæl til Egnens Kalkovne. Der har været saadanne Ovne i V. Vedsted, nu arbejdes, men med Skæl, Floden har ført ind paa Fladen i et tyndt Lag, de er revet sammen i Dynger, et Par ses bag Mændene; det er en saadan lille Dyngge, man skyller ren og er ved at læsse i den bredfælgede Trillebør.

Darum, Indre Bjerrum ved Ribe, Sønderho, Nordby, Strandby, Janderup og ved Varde.¹⁰⁾ Navnlig i Begyndelsen af det 19. Aarhundrede under Krigen med England drev man disse Kalkbrænderier. Men i 1830 blev der kun drevet to: i Varde og Sønderho. De øvrige var da enten nedbrudte eller benyttedes ubetydeligt. Varde Kalkbrænderi brændte dengang aarlig 3 Ovnfulde, hver paa 180–200 Td. Kalk. Og C. Dalgas tilføjer, at »de store Sneglehuse skulle endog give en meget fin Kalk. Men det synes, at man ikke læn- gere finder sin Regning ved den maaske noget møj- sommelige Indsamling af Skællene. I Ølgod Sogn hjembringe nogle af Grydekjørerene Kride fra Hjerm Sogn, som de brænde til Kalk og afsætte i Omeg- nen?«

I Almindelighed brugtes der dog ikke Sneglehuse, men rene, hvide Hjertemuslingskaller i Kalkovnene. Skælkalken anvendtes navnlig til Hvidtning af Husene ud- og indvendig. Den var ikke slem til at smitte af paa Tøjet, hvis man lænede sig mod Muren. Murer- mester H. F. Hansen, Varde, ejede og drev Varde Kalkovn sidst i det nittende og først i det tyvende Aarhundrede. Han forlangte særlig rene og hvide Skaller. I mange Aar leverede han nemlig Kalk til Kalkning af Kirkerne i hele Sydvestjylland. Til Bræn- dingen skulde der bruges Klyne, som gav hvid Aske; gav de rød Aske, blev de kasseret. Hansen betalte ogsaa 90 Øre pr. Td. for hvide Skæl, ellers var Pri- sen til Kalkovne 70 Øre pr. Td. — Varde Kalkovn, som laa lidt sydvest for Byen ved Pramstedet ved Aaen, var den sidste af de gamle Kalkovne i Sydvest- jylland; den blev nedbrudt for 4–5 Aar siden, og dermed tabte Egnen igen et af de særprægede Min- der om forrige Tidens Virksomhed.

Hvert Efteraar og Vinter driver der en Del Konk.



Fig. 4. Murermester Hansens Kalkovn ved Pramstedet ved Varde Aa. Den hvide Bygning med Trækkanalerne er selve Ovn. Foran staar et Oplagsrum til Klyne og den brændte Kalk; til venstre ses Fisker Chr. Muffs Hus og foran det en Dyng Skæl.

eller Trompetsnegle (ogsaa kaldet »Kruer«) ind paa Blaavandshuk. De blev før opsamlet af Kystboerne og solgt til Bønderne, som brændte dem i Miler. De indeholdt megen Kalk, da Skallen var saa tyk.

Blaamuslingen, der som før nævnt brugtes som Gødning, findes ogsaa i store Mængder i Vadehavet. Den samledes ligeledes fra Hjerting Bugt og sydpaa. Men Blaamuslinger blev bjerget paa en noget anden Maade end Hjertemuslingerne. De Blaamuslinger, der sad fast paa Sten, Pæle o. lign. Genstande, havde ingen Interesse for Vadehavets Skælsamlere. Forholdet ved Fangsten her er altsaa ganske modsat Forholdet ved Blaamuslingfangsten i Vejle Fjord, hvor Dyrene skræbes af »Muslingris«, Grene, som sættes ud i Vandet.

Naar Vandet fra Højvandstid var faldet i et Par Timer, og Vaderne og Bankerne begyndte at komme til Syne, laa de levende Blaamuslinger der paa et Lag Slik eller Klæg. Man rev dem saa sammen i Dynger,

saaledes at man stadig fulgte det faldende Vand, indtil Ebbetiden var helt inde. Naar saa Floden satte ind, og der var saa meget Vand omkring den yderste Dyng, at Kaanen kunde flyde, tog man Muslingskallerne paa de store Skælgrebe og skvulpede dem lidt i Vandet, saa de var nogenlunde fri for Klæg, hvorpaa de kastedes ind i Kaanen; man gik derpaa med det stigende Vand til den næste Dyng og fortsatte saaledes til Kaanen var lastet, hvorefter Muslingerne sejledes ud til det større Fartøj. Bønderne saa gerne, at Blaamuslingerne ikke var skyllet for meget; thi Klægen indeholdt Kalk og Gødningstoffer til Jorden.

Lasten sejledes sluttelig til den bestemte Losseplads; men Blaamuslinger kunde ikke saaledes køres op i Dynger og hentes hjem ved Lejlighed som Hjertemuslinger. De skulde spredes ud paa Marken og pløjes ned hurtigst muligt. De leveredes altid Foraar og Efteraar til Sædetiden. Derfor havde de heller ikke saa stor Interesse som Hjertemuslingerne for de Landmænd, der boede længere borte. Der var næsten altid Aftale mellem Skælgraverne og Bønderne fra det ene Aar til det andet. — Blaamuslinger som Agn brugtes ikke her paa Egnen.

Da Blaamuslingerne var tunge, kunde de store Baade kun laste 100 Td. blaa Skæl; i heldigste Tilfælde kunde 2 Mand tage dem i et Døgn. Prisen var 50 Øre pr. Td., og der kunde som Regel tjenes mere ved at samle blaa Skæl end grave efter Hjertemuslingskaller; thi man kunde her arbejde under ringere Vejrforhold, da Skallerne jo samledes i Vandet. En Tur efter Hjertemuslinger med en af de store Baade kunde undertiden vare 14 Dage. Stormvejr kunde volde Skælgraverne stort Afbræk, og Arbejdet kunde være baade haardt og besværligt; i Almindelighed gik man i Vandet med bare Ben uden Støvler. — Efter en haard

Vinter med megen Is var der ikke mange Blaamuslinger.

Ude paa selve Kysten kan det ske, at der efter en Vinterstorm, naar Vinden pludselig svinger i Øst, kan skylle en Del levende, tyndskallede Muslinger af Tellina og Mactra Arterne (navnlig *T. tenuis* og *M. stultorum*) ind paa Kysten. Kystboerne samler dem op og kører dem hjem paa Markerne. Ofte faar de ingen Fordel af det, da det kan falde ind med Frostvejr, til Ærgrelse for Landmanden, men til Glæde for Krager og Maager, som saa fraadser i Muslinger. Samme Slags Skaller kan ogsaa skylle tomme ind paa Kysten. De samles til Fjerkræet; de er nemlig saa tyndskallede, at man ikke behøver at knuse dem; Hønsene kan selv sønderdele dem.

Omkring Aar 1900 aftog Efterspørgselen efter Muslingerne meget brat. Der var flere Grunde. Da N. Nebel Banen blev aabnet, kom der Mergel med den til de vestlige Sogne; desuden stiftedes der efterhaanden Mergelselskaber i Vester og Skast Herred, og de anlagde Mergelbaner, der naaede ud til Kystsognene. Aar for Aar købtes der nu større Mængder Kunstgødning, saa Blaamuslingen blev helt slaaet ud som Gødning. Hjertemuslingerne eller blandede Skaller, som der ellers i en Del Aar var god Afsætning paa til Hønsfoder, gik det ligeledes med. De blev fortrængt af Skaller fra den tørlagte Lammefjord, hvilke her paa Vestkysten kunde sælges for det halve af, hvad knuste Skaller ellers solgtes til. Nu samles og graves der kun lidt Skæl af Hjertemuslinger hver Sommer ved Vesterhavsøerne, skønt der ligger tykke Lag ude paa Bankerne, særlig omkring Jordsand skal der være gode Lejer.

Blaamuslingfangsten fik en kortvarig Opblussen under den forrige Verdenskrig, da Tilførselen af Kunst-

gødning udefra var standset. Man huskede da, at Blaa-muslinger tidligere havde tjent som Gødning. Efterspørgselen steg i saa hurtigt Tempo, at gamle Fiskere, som ellers havde lagt op, trak i Søstøvlerne igen og gav sig til »at skælle«, og Folk, som aldrig havde givet sig af med det før, kom i Gang, bare de kunde faa fat i en gammel Baad. Prisen for 1 Td. blaa Skæl gik op i 2 Kr. Man forsøgte ogsaa at bruge Blaa-muslinger som Foder. Men da Krigen sluttede, og der atter kunde indføres Gødnings- og Foderstoffer, op-hørte Efterspørgselen. I de seneste Aar er det kun nogle enkelte Landmænd paa Vesterhavsøerne, der har samlet Blaamuslinger, da Transporten til Øerne af Mergel og Gødning er besværlig.

Nu er der igen Krig. Maaske kommer der atter Hause i Blaamuslinger!

Sidst i det 19. Aarhundrede kunde to raske, kraf-tige Mænd med en stor Baad, naar de begyndte om Foraaret og blev ved til Efteraaret, »skælle« for ca. 1500 Kr. Ejede den ene Baaden, fik den anden Tred-jeparten. Hermed var man godt fornøjet, selv om vi nu synes, at det var en ringe Løn. Man vil ogsaa synes, at 500 Kr. var for lidt at vedligeholde Baaden for et helt Aar; men Skælgraverne forestod selv Re-parationsarbejdet, ja, gik ikke af Vejen for at sætte nogle nye Planker ind i Fartøjet, hvis det blev nød-vendigt, maaske var de samme Planker truffen at komme for Boven engang paa en Tur til Skælbanken.

Det var haardt Arbejde »at skælle«, skulde Skæl-lene saa tilmed leveres enten i Janderup eller Varde, kunde det ske, at der krævedes et ekstra haardt Tag op ad Aaen, hvis Vinden var imod, saa der ikke kunde sejles. Saa skulde der slæbes og stages, og op til Ribe har Forholdene været tilsvarende, omend der ikke var saa langt. Den ene Mand gik saa med en

Line over Skulderen inde paa Aabredde og slæbte; den anden stagede ude paa Fartøjet, han stod oppe i Forstavnen, satte Stagen ned i Aabunden og gik saa langs ad Dækket med Stagen for Brystet, til han kom til Agterenden, for derfor at begynde forfra, samtidig skulde han passe Roret. Skælgravere, som var ene Mand ombord, holdt ikke af at komme længere op ad Aaen end til Tarphage. Var Slæbet for haardt, lejedes en Mand eller to til at slæbe, de kaldtes »Trækere« og boede gerne i Janderup. For at trække fra Myrtue til Varde fik de 4 Mark (1,33 Kr.). Det var heller ikke nogen stor Sum, undertiden kunde den endda svinde slemt ind under Hjemturen gennem Varde med de mange Værtshuse, saa det kunde være vanskeligt nok for Trækkeren at gøre Rede for de 4 Mark, naar han kom hjem til Konen.

Det var ogsaa et Slid at losse Skæl, navnlig de blaa. Var der megen Klæg paa dem, var Arbejdet særlig ubehageligt og snavset. De blev skovlet op i en Halvtønde; var der kun en Mand ombord, blev den hevet op ved en Talje, ellers ved en Vinde, begge trukket ved Haandkraft. — Kommer der igen en Opgangstid for Skælsamlingen i Vadehavet, er der ingen Tvivl om, at der vil blive arbejdet under langt lettere Forhold end tidligere.

Kilder: 1) J. Helms: Tufstenskirker 29, 167. 2) H. C. Amberg: Ribe Domkirkes Restaureringshistorie 1883—1904 68, 71. 3) J. M. Lauridsen: Kærgaard 64. 4) Kinch: Ribe Bys Historie I 128. 5) N. M. Kromann: Fanøs Historie III 8. 6) C. Dalgas: Ribe Amt 103. 7) Chr. Mathiesen: Landbrugets Historie 55. 8) Anf. St. 67. 9) C. Dalgas: Ribe Amt 209. 10) N. M. Kromann: Fanøs Historie II 399.
