

Smaafiskeriet i gamle Dage.

Af pens. Lærer *H. P. H. Novrup*, Alslev.

Benævnelsen Erhvervsfiskeri giver fyldestgørende Oplysning om, hvad der forstaas dermed, og det samme gælder ogsaa for Sportsfiskeri; men foruden disse to Arter af Fiskeri, er der en tredie, som man kan kalde Smaafiskeri eller Lejlighedsfiskeri, og som egentlig ligger midt imellem de to nævnte. Smaafiskeriet drives nemlig af Mennesker, der har et andet Hovederhverv, men som til visse Tider eller naar Lejlighed gives fisker saa meget, at det bliver at betragte som en virkelig Indtægtskilde, som man i forrige Tider fandt at være uundværlig.

Saadant Fiskeri drives vel nok noget endnu, men det spiller aldeles ikke den Rolle som tidligere. Visse Grene af dette Fiskeri er saa godt som ganske ophørt og dermed overgaaet til Historien, hvilket er Tilfældet med Havfiskeriet fra den aabne Vesterhavskyst ud for Ribe Amt.

I Ribe Amt er Smaafiskeriet sikkert drevet i større Udstrækning end de fleste andre Steder, fordi der her har været særlige Forhold, der gjorde sig gældende. Smaafiskeriet har de fleste Steder været Ferskvandsfiskeri i Søer, Aaer, Bække, Mergelgrave og Mosehuller; men i Ribe Amt har der ogsaa været drevet Lejlighedsfiskeri i Havet, og det endda i ret betydelig Omfang, ikke alene i selve Vesterhavet, men ogsaa i Bugterne ved Hjerting og indenfor Fanø. I Havet er der særlig fanget Aal og Flynder; til Flynderslægten hører Rødspætter, Skrubber, Slethvarrer,

Pighvarrer og Isinger. Pighvarrer kaldes i daglig Tale Trindbotter, Skrubber kaldes Botter, Isinger kaldes Baskulde, og i Reglen benævnes alle disse Fladfisk som Skulde. Med Undtagelse af Pighvar kan de alle fanges inde i Bugterne, der mest bestaar af lavvandede Vader, eller som de her kaldes Vesper, der er adskilte ved Smaadyb, de saakaldte Loer. Vesperne er omtrent tørre ved Lavvande i Ebbetiden, men overskyllles ved Højvande. Fiskene svømmer omkring i Loerne og foretager Strejftog op paa Vesperne ved Højvande, hvor de faar en stor Del af deres Føde, da der her findes uhyre Mængder af Sandorme; men naar Ebbetiden begynder, drager de atter tilbage til Loerne.

De Ferskvandsfisk, der er blevet mest efterstræbt, og som har haft størst Betydning er Aal, Laks og Ørred, men der er ogsaa fanget mange Gedder, Aborrer, Skaller, Helt og Ferskvandsflyndere. Foruden de nævnte findes der ogsaa visse Fiskearter, som ikke har været Genstand for egentlig Fiskeri, til disse hører Negenøje, Hork, Grundling og Ferskvandskvabben.

Smaafiskeriet i Havet.

Da Fiskeriet ved Nymindegab nærmest maa betragtes som Erhvervsfiskeri, falder det uden for Rammerne af denne Afhandling, og det forbigaaes derfor her, saa meget mere som Torben Klinting har skrevet saa udførligt derom. Derimod har Fiskeriet Syd for Nymindegab haft Karakteren af Lejlighedsfiskeri, og derfor medtages det her. Om Kystfiskeriet fra Nymindegab til Skallingen har den gamle Fisker, Strandfoged Chr. Harborg i Grærup fortalt følgende:

Nu er det omkring ved 30 Aar siden, at Havfiskeriet her fra Kysten ophørte, og Aarsagen dertil mener vi at maatte finde i Englændernes Trawlfiskeri, idet

hele Flaaden laa og trawlede lige her udenfor, ja, vi tror, at de ligefrem jagede Fiskene bort fra Kysten. Vi mente i forrige Aarhundrede, at uden dette Kystfiskeri var det umuligt for os at eksistere, men nu har Landbruget udviklet sig saaledes, at det alligevel gaar uden dette gamle Bierhverv.

Omkring ved 1. April gjordes Baade og Redskaber klar, saa Fiskeriet kunde begynde, saa snart Fiskene kom saa nær til Land, at vi kunde naa dem med vore aabne Baade, og saa blev Foraarsfiskeriet ved indtil Midsommertide. De unge Karle og Piger, der havde været medvirkende ved Fiskeriet, rejste da til Folkemarkedet i Ribe og tog Plads i Sønderjylland indtil Mikkelsdag, thi da begyndte Efteraarsfiskeriet, som efter Vejrforholdene undertiden kunde vedvare lige til Jul.

Fiskerbaadene var enten de saakaldte „Hwongjever“ eller indstrandede engelske Skibsjoller. De første, der i Kølen havde en Længde af ca. 8 Alen og med stærkt skraanet Stævn, var bygget her paa Kysten og havde en Besætning af 6 a 7 Mand. En kendt Baadebygger var en Mand i Henne, der kaldtes Niels Røgter. De sidste, Skibsjollerne, var klinkbyggede og kun ca. 6 Alen lange, med 4 Mands Besætning. Da de var lettere at haandtere end Hwongjeverne, blev de efterhaanden meget brugt, fordi Baadene maatte trækkes op efter hver Tur; de blev løftet op paa Ruller, som gik paa Brædder, og skubbet saa langt op paa Strandbredden, at Bølgerne ikke kunde naa dem ved almindelig Vandstand. Blæste det senere op, saa der kunde befrygtes høj Vandstand, fik Fiskerne travlt med at komme ned til Stranden for at bjerge Baadene højere op, da det ellers kunde ske, at de blev sønderslaaede. Baadene førte Storsejl, Fok og Klyver paa løs Klyverbom. Hwongjeverne var som

me Tider forsynet med Topsejl. Naar undtages en Smule Dæk, der kaldtes Plint, i Forstavnen til Ankeret og en Ubetydelighed i Agterstavnen, var alle Baade aabne. Hver Baad medførte fra 12—24 Bakker, hvorpaa Fiskelinen havde sin Plads; med omtrent 1 Alens Mellemrum var Linen forsynet med Streng, Tavser, hvor Krogene var fastgjorte. Hver Streng var 10 a 12 Tommer lang. I Grærup brugtes 400 Kroge paa en Bakke, men i Oksby 600. Saadan en Fiskeline var altsaa 400 til 600 Alen lang, og naar alle Liner blev bundet sammen, kunde den altsaa strække sig over en Milsvej.

Omkring ved 1860 var der et Par Baadelag med Boder ved Henne, i Børsmose 4 Baade, i Grærup 3, i Vejers 10 a 12 og i Oksby mellem 10 og 20. I Grærup havde Bymændene Baadene i Fællesskab, i Vejers og Oksby sluttede man sig sammen i Baadelav. Visse Baadelav i Vejers havde foruden de faste Folk 2 a 3 Karle og Piger som Medhjælpere; disse boede i Fisketiden i Barakker eller Knæhuse paa lignende Vis som ved Nymindegab, 2 a 3 Karle og Piger i hvert Hus. Hver Karl havde sin Esepige. Esen, der sædvanligvis bestod af Sandorme, kunde ikke faas paa Vestersiden;¹⁾ derimod var der Orme nok i Ho Bugt. Hertil vandrede Grøvterne ved Lavvande. En Greb med lange og brede Flæner brugtes ved Grøvtingen, og Ormene samledes saa i Spande. Over Kallesmæsk var der flere Gangstier, der alle havde Retning efter Ho; thi baade fra Vejers, Grærup og Børsmose hentede man Orme i Ho, hvor der var flere Koner og Piger, der tjente en god Skilling ved at sælge Orme. Prisen var i de senere Aar 66 Øre for en Spandfuld,

¹⁾ Syd for Blaavandshuk kunde der dog indtil 1850 graves Orm, men saa forandredes Forholdene paa Stranden saa meget, at Grøvtingen ikke kunde betale sig.

der kunde slaa til til to Bakker. En rask Esepige kunde nok ese en Bakke i en Time. I Henne havde man for langt til Ho, og derfor esedes Krogene med forskellig Slags Es, ofte Sild. Da man i Klitbyerne holdt mange Faar, brugtes Faarelever som Mading i Slagtetiden. Sent paa Efteraaret kunde det somme Tider nok knibe med at faa tilstrækkelig Ormemading; men saa satte man Garn ud i den store Lo mellem anden og tredie Revle for at fange Marsvin. Indmaden brugtes saa som Mading. Tarmene saltedes og brugtes senere, og endelig kogtes der Tran af Spækket.

Naar det blev Havvej, samlede Baadlavet paa Stranden. Baaden gjordes klar, Redskaberne blev anbragt paa Plads, og saa løftedes Baaden op paa Rullerne og skubbedes ud i Vandet. Fiskerne havde lange Søstøvler paa, der naaede helt op til Skrævet, saa de kunde føre Baaden helt ud i Loen; de sprang saa om Bord og tog fat paa Aarerne, indtil den første Revle var passeret; derpaa hejstes Sejlene, hvis Vejret tillod det. I gunstigste Tilfælde kunde de begynde at sætte Krogene, naar de var kommen udenfor den yderste Revle, som man kaldte Hammerbanken, og hvor der med østlig Vind kun var en Favne Vand, hvorimod der i Loen mellem 2. og 3. Revle var 3 a 4 Favne Vand. Ud for Grærup ligger den yderste Revle omkring ved 300 Meter fra Strandbredden. Fra Hammerbanken roedes udefter, idet Linen kastedes ud, og i Reglen naaede man ud i 5 til 7 Favne Vand; kun sjældent naaede man saa langt ud, at Landet ikke kunde øjnes; i saa Tilfælde var Blaabjerg det første, der kunde tages som Landkending. Efter en kort Ventetid, hvori man fik noget medbragt Mad og en Dram, toges der fat paa at drage Linen ind. Roerne fik fat paa Aarerne, en Mand halede Linen

ind til Baaden, en anden tog Fiskene af Krogene og ordnede Linen paa Bakken. Den Mand, der halede i Linen, førte Kommandoen; snart skulde der roes kraftigere, snart svagere, undertiden bakkes enten ved den ene Side eller ved den anden, alt eftersom Linen af Strømmen førtes langs eller tværs af Baaden. Naar alle Bakker var halet ind, sattes der Sejl til, indtil man naaede Revlerne, da blev Sejlene bjerget, og Aarerne blev anbragt i Aaregaflerne, og nu kom det an paa, om man lykkelig og vel kunde klare de Braadsøer, der i noget uroligt Vejr altid sydede paa Revlerne. Her kom det ikke alene an paa Føreren, men ogsaa paa Roerne, om de var snarraadige til at efterkomme det mindste Vink fra Føreren, men ogsaa, om de i saa Tilfælde kunde bjerge deres Aare, hvilket i modsat Fald kunde bevirke en Kæntring og derved afstedkomme en Ulykke. Større Ulykker var dog ret sjældne. Hovedbestanden af Fisken var Kul-ler, der kaldtes Hvilling, dernæst Torsk, Rødspætter, Rokler, Kvaaler og Knurhaner, der kaldtes Søkokke, fordi de, naar de droges op af Vandet, kunde frembringe en Lyd, der mindede om en Hanes Galen. Hen paa Sommeren toges ogsaa nogle Hajer; men naar de viste sig, var det Tegn paa, at Fiskeriet snart vilde ophøre. Til en god Fangst regnede man 40 Snese Hvilling og 50 Torsk, men der kunde ogsaa nok fiskes indtil 70 Snese Hvilling; de andre Fiskearter taltes der ikke om. I den bedste Fisketid havde man Løbere til at rende rundt i de nærmeste Sogne med Besked om, at nu var der Fisk at faa til Købs ved Kysten. Disse Løbere naaede baade 3 og 4 Mil ind i Landet, og derefter kom Bønderne og fik et Læs Fisk med hjem. Prisen var ikke overvældende; man fik en Snese Hvilling for 1 Kr. og en stor Torsk for 50 Øre, for mindre Torsk var Prisen 1 Kr. for 3

Stykker . Bønderne havde saa godt som altid en Sigtekage og en Flaske Brændevin med til Lidkøbet, som Fiskerne kvitterede med en ekstra Børfuld Fisk.¹⁾

En stor Del af Fiskene tilberedtes i Hjemmet, saa der altid var rigelig til Husholdningen, men naar der fiskedes meget, blev en Del solgt til Opkøbere, der saltede og tørrede dem, hvorefter de bandtes sammen i Knipper og kørtes til Markederne i Varde og Ribe, ja helt til Tønder. Fanøfisk havde et godt Navn paa sig, og derfor hændte det en Gang imellem, at Fiskehandlerne fra Kysten ved Markederne fik fat paa en Fanøpige, der kom til at staa for Handelen, og paa den Maade gik Fisken fra Haanden som Fanøfisk.

Det egentlige Havfiskeri er ophørt, men endnu drives et Fiskeri ved Midsommertide. Da drages der Vod mellem Havstokken og den inderste Revle. Naar der ved Østenvind er Lavvande, bruger man et 20 a 25 Favne langt Vod, som trækkes af to Mænd inde paa Strandbredden. Den yderste Ende bindes bag efter en Vogn, som trækkes af en Hest ude paa Revlen, hvor der som oftest er omkring ved 1 Meter Vand. Her ude er ogsaa to Mand, hvoraf den ene styrer Hesten, og den anden har Tilsyn med Voddet. Det er ikke altid, at man fører Vognen over paa Revlen, men saa bindes Rebet i Hestens Svingel, og Kusken tager Plads som Rytter paa Hesten. Derefter føres den yderste Ende i en Bue mod Land, og Voddet trækkes op. Et godt Dræt kan nok give en Kasse Fisk, men i Reglen er Fangsten mindre. Fangsten bestaar af mindre Pighvar, nogle Rokler og Rødspætter, samt enkelte Laks og Ørreder. Laks og Ør-

¹⁾ Fiskerne har ikke været nøjeregnende med en Fisk eller to. Somme Steder gik der 22 a 23 paa en Snes. Man maatte være paa den sikre Side, for at man ikke efter Døden skulde staa og tælle om.

red sælges, men ellers er dette Fiskeri kun til Hjemmebrug. Det hænder, at Vandet stiger saa hastigt, at de Mænd, der befinder sig ude paa Revlen, kan have Vanskeligheder ved at komme i Land.

Det var Chr. Harborgs Beretning.

Hvad der gælder for Havfiskeriet Syd for Nymindegab, gælder ogsaa i sine Hovedtræk for Fanø, hvor der indtil 1875 dreves Havfiskeri fra den aabne Vestkyst med smaa aabne Baade. Beboerne af „Byen“ og Rindby i Nordby Sogn har i lange Tider haft Landbrug til Hovederhverv, men hvert Foraar og Efteraar tog de paa Havet for at faa den nødvendige Forsyning af Fisk til Husholdningen; der er nemlig spist en Mængde Fisk paa Fanø. Disse Gaardmænd drev Fiskeriet med 4 Baade, 7 Mand om hver Baad. Deres 4 sidste Baade kaldtes Flasken, Posen, Pøjses og Vrøvl. I Regelen gik de ud om Aftenen og kom tilbage i Morgenstunden. Strandfogeden, hvis Gaard laa i Læ af en af de højeste Klitter, havde den Bestilling at gaa op paa Klittens Top ved den Tid, Fiskerbaadene kunde ventes, og se efter, om der var nogen af Baadene for indgaaende. I saa Tilfælde anbragte han en Kurv paa en af de fire Pæle, der var opsat paa Klittens Top, hver Baad havde sin Pæl, saa Baadelavet kunde se, hvilken Baad der var under Indsejling eller allerede var landet. Kurven var saa Signal for, at nu maatte en Vogn af Sted efter Fangsten og Bakkerne.

Da dette Fiskeri ophørte ved Rindby Strand, var det søgaaende Fiskeri med Dæksbaade fra Nordby Havn i stærk Udvikling, og herfra kunde den tilvante Fisk nok faas; men det at fiske selv var nu engang saadan i Blodet, at Folk i Rindby savnede det, og saa gav de sig til at anlægge Skuldegaarde paa Væserne Øst for Øen, og dette farefri Fiskeri blev næ-

sten en Erstatning for Havfiskeriet, saa rigt var det. Her drev man ogsaa en ret udstrakt Aalestangning i de store Tangbevoksninger, der her findes paa store Strækninger med Klægbund. Til en Tid var her saa mange Aal, at en dreven Aalestanger paa en Ebbetid kunde faa saa mange Aal, at han næppe formaaede at bære dem hjem.

Det foran omtalte Vodfiskeri mellem Revlerne om Sommeren bruges ogsaa ved Vestkysten af Fanø.

Tatning.

At fange Fisk ved Tatning er en nem Haandtering, som kan udøves af alle, da baade Redskaber og Mading er let at faa fat paa. Det hele bestaar af en tynd Snor, en Silketraad eller Kinesertraad, der er trukken gennem nogle Sandorme og derefter rinket sammen og saa fastgjort til en Blyklump eller et Stykke Jern, som ved et tyndt Reb sænkes ned i Nærheden af Havbunden. Fiskene bider sig fast i Madingen og slipper ikke, selv om de drages op og svinges ind over Baadens Ræling. Paa denne Maade fanges Aal og Baskulde, Aalekvabber, smaa Rødspætter og Mængder af Krabber; de sidste kastes straks ud igen, da de kun er til Besvær. Der kan undertiden tattes en Mængde Fisk, men oftest er det kun Smaafisk, de større slipper for det meste Taget, idet de trækkes op af Vandet. Tatning foregaar bedst paa stigende Vand; thi under Ebbestrøm farer Fiskene ikke saa livligt omkring og bider ikke saa villigt.

Aalegaarde og Laksegaarde.

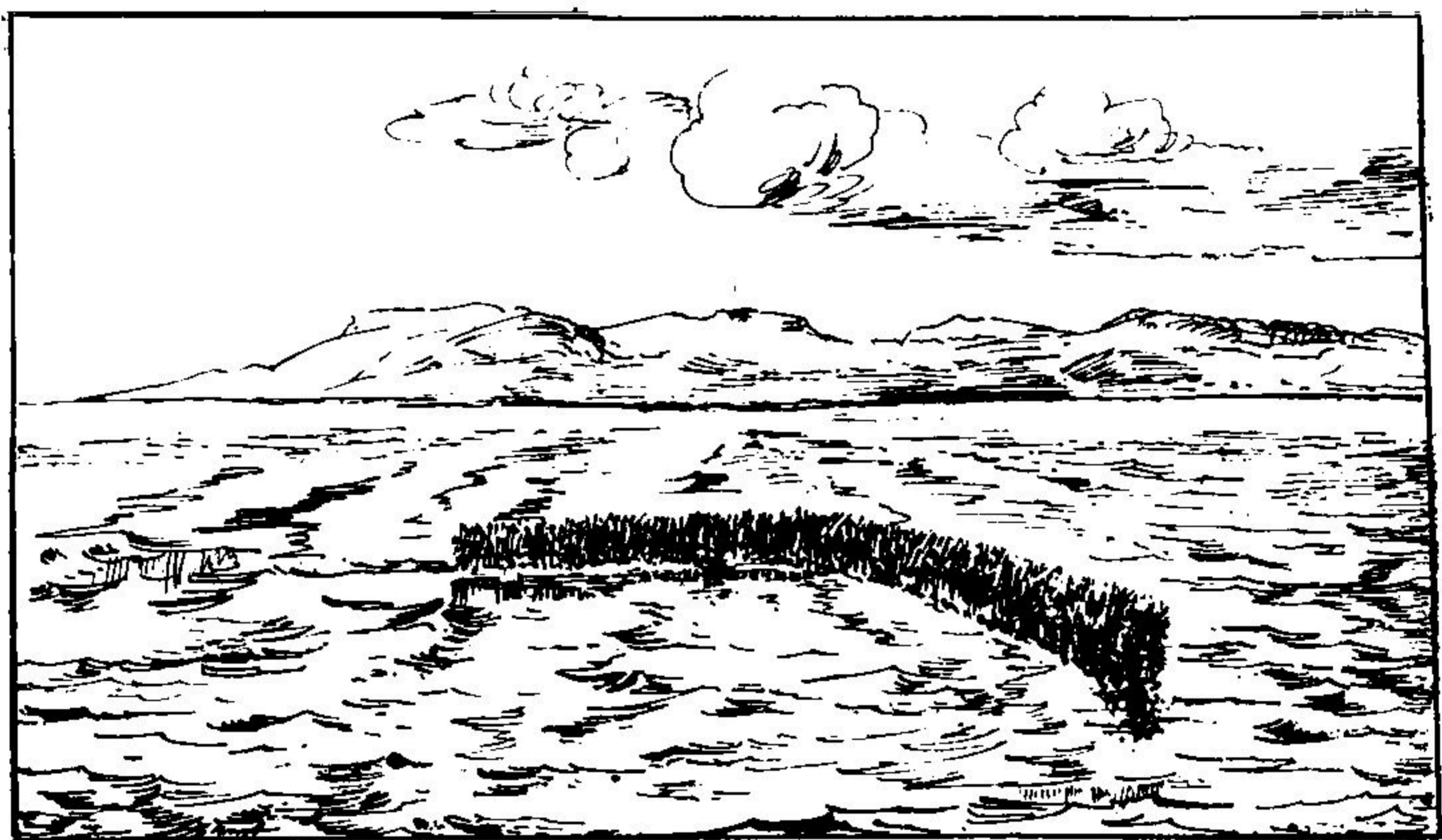
Faste Aalegaarde, som visse Steder anlægges ud fra Kysten, kendes ikke i Ribe Amt, men i de senere Aar er der ved Hjerting Bugt bygget Laksegaarde ud fra Kysten. Paa en Række Pæle fæstnes Mødegarn

lige fra Strandbredden og ud til Kanten af Dybet. Ved den yderste Ende indrettes et Par Kamre med en snæver Indgang, og i den yderste Spids anbringes en stor Ruse, hvori Laksene og Ørrederne fanges. Ved Lavvande løftes Rusen op over Baadens Kant og aabnes, saa Fangsten tømmes af i Baaden. Om Efteraaret, naar Aalene foretager deres store Vandringer langs Kysten for at søge et bekvemt Vinterleje i ferske Vande, tages Lakserusen op og erstattes med en tætmasket Aaleruse, og saa bliver Laksegaarden til en Aalegaard, hvori der fanges baade mange og gode Aal. Naar Vinteren nærmer sig, tages det hele op, for at Isen ikke skal rive det i Stykker.

Skuldegaarde.

En Skuldegaard indrettes paa den Maade, at man stikker en Mængde Ris ned i Havbunden paa Vesserne ude i Nærheden af Dybet. Risene sættes ganske tæt i to Rækker, der danner en Vinkel, hvis Spids viser udad mod Dybet, i Spidsen er en Aabning, hvori der sættes en Ruse. Efterhaanden som Vandet trækker udad, følger Fiskene med, men de bliver indfanget af de to Risarme, og til sidst havner de i Rusen. Naar Vandet er paa det laveste, gaar man ud og tømmer Rusens Indhold over i en Sæk. Foruden de forskellige Slags Fladfisk fangedes ogsaa nu og da Aal, Sild og Hornfisk. Om Sommeren, naar Hornfiskene sætter ind i store Stimer i Bugterne, har Drengene en meget yndet Sport ved at løbe rundt i Skuldegaardene og fange Hornfisk med de bare Hænder — det er rigtignok Løjer. Det er ikke store Ting, der fiskes i Skuldegaardene, og en Skæppe Skulde regnes for en god Fangst, men i forrige Tider fandt man, at det var et godt Tillæg til Husholdningen. Hvad der ikke kunde forbruges i fersk Tilstand saltedes og tør-

redes for at bruges som Tilmad til Smørrebrød, og mangen en Kystbonde fandt disse tørrede Skulde som en Uundværlighed til Davren. Den ristede Fisk blev klippet i Strimler, hvorved ogsaa Finner og Ben med Undtagelse af selve Rygraden spistes. Dette Fiskeri dreves i stor Stil ved Hjerting Bugt, Østkysten af Fanø og Øst for Esbjerg, hvor Vesperne kunde være ganske besat af Skuldegaarde, men nu findes



Skuldegaard.

der kun ganske enkelte, saa Skuldegaardene er nærmest „en Saga blot“. Omtrent hver Vinter ødelagde Isen disse Rissætninger, saa de stadig maatte fornyes. Det kneb undertiden med at faa Ris, da der hverken var Skov eller levende Hegn paa Kysten, og man hentedede derfor Materiale i Grimstrup Krat, hvor man kunde faa et Læs Ris for en Daler, naar man selv huggede.

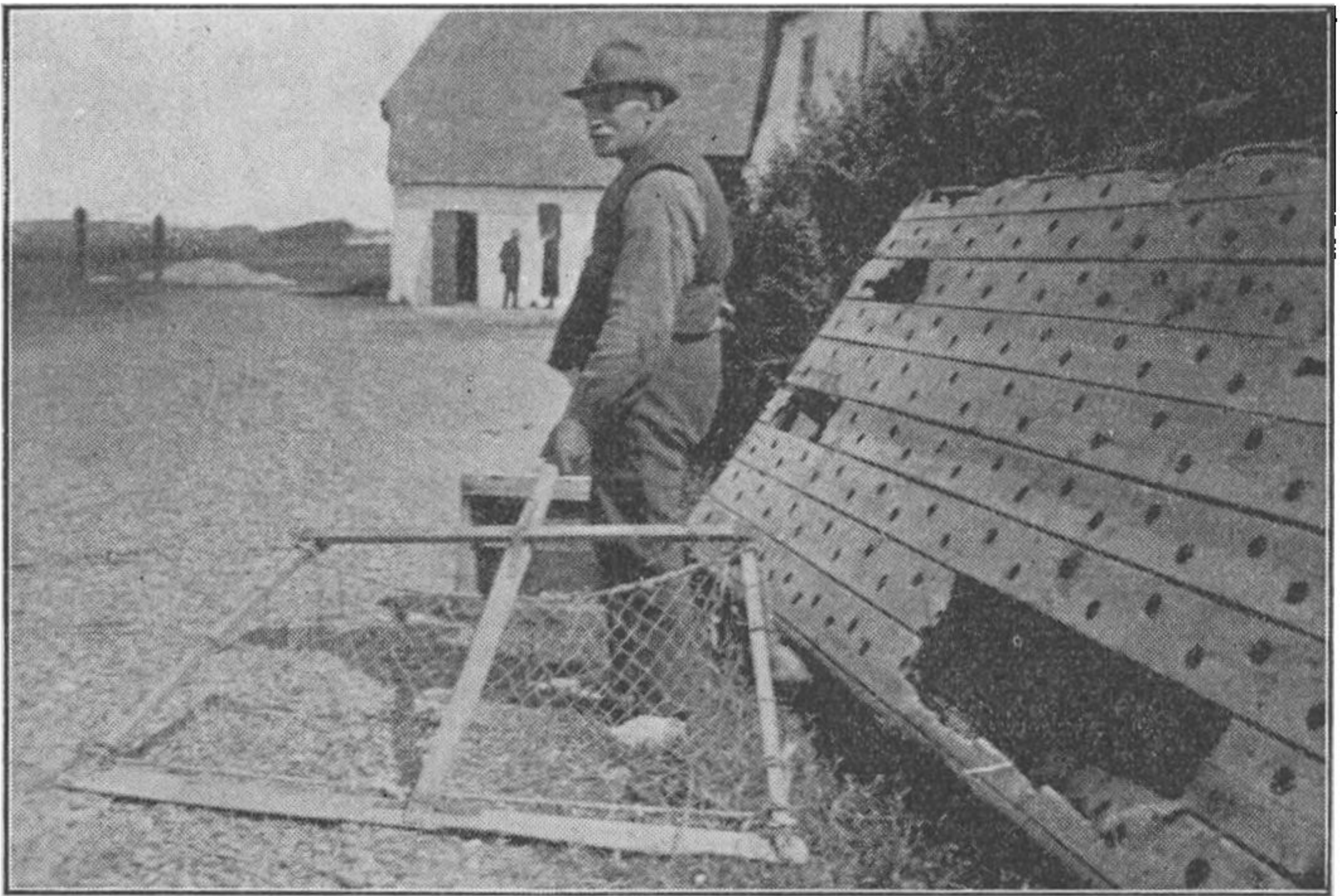
Glibning.

Gliben er et Redskab, der bestaar af en firkantet Ramme med et passende stormasket, poset Net. Gliben styres af en Stang paa ca. 1½ Meters Længde,

der er fæstnet midt paa Bundstykket og Rammens øverste Kant. Bundstykket er tyndhøvlet ved den yderste Kant, saa Fiskene let glider over og ind i Nettet. Gliben bruges paa den Maade, at Fiskeren skyder Gliben paa Havbunden foran sig. 3 Mand slaar sig sammen, de to bevæger sig til hver en Side i en Oval, og den tredie skyder Gliben midt gennem Ovalen, hvorved de tilstedeværende Fisk opskræmmes. Alle tre Fiskere skyder Glibene sammen paa en Gang, og Gliben løftes, saa Nettet kan tømmes. Fiskeren holder i den ene Haand en ca. 20 cm lang Jernnaal med Øje, hvori der er fæstnet en lang og tynd Hyssingsnor, der kaldes en Sløver, med den anden Haand gribes Flynderen, og Naalen stikkes gennem Hovedet, og Fisken stødes ud paa Sløveren, der flyder bagud, mens Fiskeriet fortsættes. At det var Dyrplageri, tænkte man ikke paa, saaledes havde man gjort Slægtled efter Slægtled. Naar Fiskeriet standses, bliver Sløveren med Fiskene anbragt over højre Skulder og ned under venstre Arm, det kaldes en Krans. Har Fangsten været rigere, anbringes en Krans over venstre Skulder, ja det hændte somme Tider, at det kunde blive 3 a 4 Kranse, saa Fiskeren krympede sig ved at bære Fangsten hjem; saa lod man Fiskene ligge paa Strandbredden, og der blev hentet en Vogn til at køre den rige Fangst hjem. Dette Fiskeri foregaar i Loerne ved Lavvande; ret ofte stiger Vandet saa meget, at Fiskerne gaar i Vand til op paa Underlivet. At der ikke er en tør Trævl paa dem, naar de kommer op paa Landjorden, siger sig selv, og at en saadan Tur i „æ Skuldhav“ i Oktober eller først i November er en kold Omgang er lige saa selvfølgelig. Forhen havde de fleste en lille „Hjertestyrkning“ med i Form af en Dram og et Stykke tørt Brød, som gemtes i Kasketten for ikke at

blive vaad. Disse Efteraarsskulde var paa Grund af deres Godhed meget eftertragtet, og det ikke blot af Kystboerne, men ogsaa af Folk, der boede indtil en Mil fra Havet. Ud for Tjæreborg kunde man nok træffe Glibere fra Skads.

Til at fange Aal i bruges en Glib af en lidt anden Konstruktion. Den er forsynet med to Stænger, og



Skuldeglib.

Nettet er udspændt stramt paa Rammen, der har Form som et trekantet Prisme. Gliben skydes ikke frem paa Bunden, men Fiskeren sætter den ved Kanten af en Tangbusk eller ind mod Græsset, og hans Makker forsøger med en Krøje, der bestaar af en Bul med et langt Skaft paa, og som skydes hen ad Bunden, at jage Aalene ind i Gliben. Idet de løber mod Nettet, kan Fiskeren, der staar med Tærne ind mod Nettet, mærke det, og han løfter da Gliben, hvis Indhold hældes i en Sæk eller en Ballie, der sejler

bagefter. Aalegliben bruges ogsaa i Søer og lavvandede Aaer, men er ikke ret meget brugt i Ribe Amt.¹⁾

Voddragning.

Man har ogsaa brugt et stormasket Vod til Flynderfiskeriet om Efteraaret. Voddets ene Ende blev fastgjort til en fladbundet Pram, som roedes frem ude i Loen, og et Par stærke Karle trak den anden



Aaleglibning.

Ende, idet de gik og vadede inde paa Vesperne. Ved Voddragning brugtes ikke Sløver, da Fangsten tømmes af i Baaden.

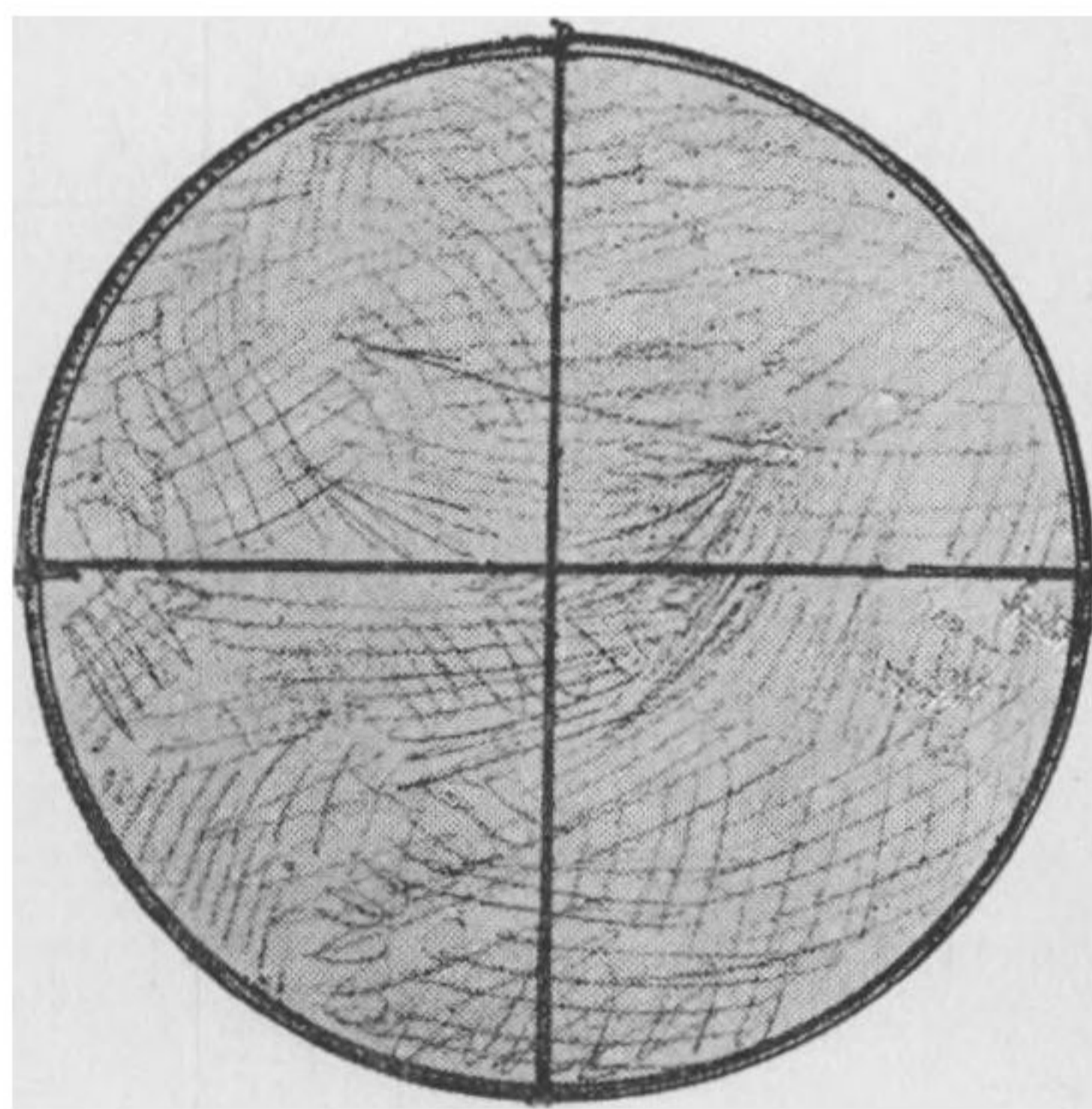
Togger og Kurre.

Ved Efteraarstide søger smaa Bakskulde indad i Bugterne, og da begynder et Fiskeri med Togger, der er et Redskab, der bestaar af en Jernring med en Diameter af en Meter, hvortil er fastgjort et Net i Form af en spids Pose; tværs over Ringen er i et Kors fæstet net en tynd Snor med Sandorme paa som Mading.

¹⁾ Den bruges i Kongeaaen.

I Ringen er der bundet saa langt et Reb, at det kan naa Havbunden. Man sejlede saa i en Jolle ud paa Dybet og sænkede Toggeren ned, men fastgjorde Rebet i Baaden. Efter en Stunds Forløb strammedes Rebet ganske forsigtigt, og lidt efter haledes Rebet op med et raskt Tag, hvorved Fiskene sugedes ned i Nettet, som tømtes af i en Kasse i Baaden. Dette Toggerfiskeri er nu næsten ophørt, da det som oftest gav temmelig lidt, derimod drives Bakskuldefiskeriet mest med Trawl.

For et halvt Hundrede Aar siden begyndte man med sejlførende Joller at fiske Bakskulde med nogle smaa Trawl, der paa Fanø kaldes Kurre. En Kurre er et Slæbevod, hvis øverste Del er fastgjort til en Stang, der paa hver Ende er forsynet med en halv-



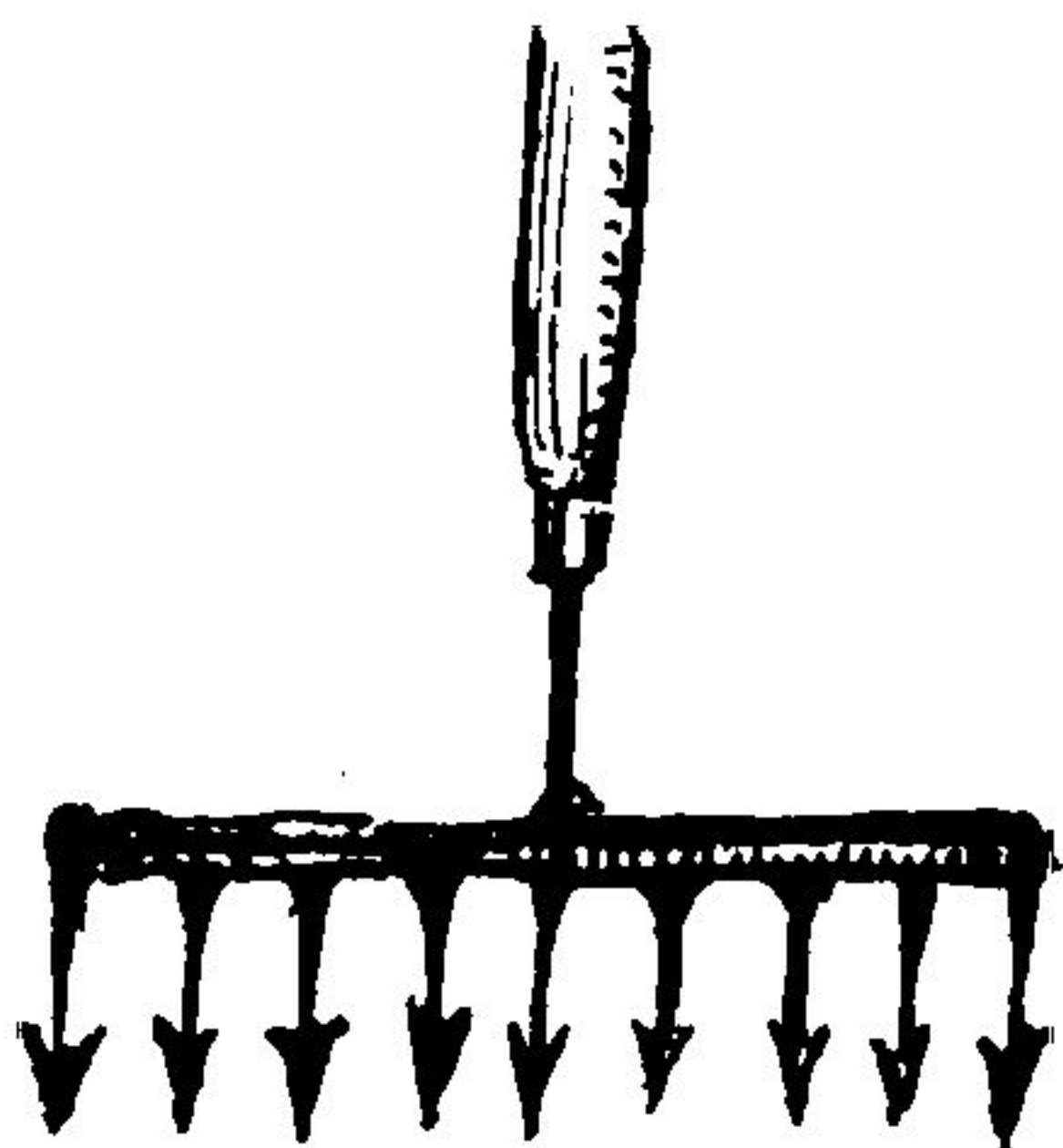
Togger.

cirkelformet Jerntaa, hvortil Voddets nederste Kant, der er forsynet med Blysænk, gøres fast. Kurren slæbes saa bag efter Baaden i et langt Tov, hvorved den saa igen hales ind i Baaden, naar der er gjort et tilstrækkeligt langt Dræt. Dette Kurrefiskeri kan betjenes af een Mand, og det kan give et godt Udbytte; i isfri Vintre drives det uafbrudt, og der er Joller, der i Vinteren 1931—32 har haft en Indtægt af flere Tusinde Kr. En stor Del af disse Bakskulde er smaa, men de kan desuagtet nok afsættes, dels i fersk og dels i saltet og røget Tilstand. De er af mange en yndet Spise i tørret og ristet Tilstand til Smørrebrød. Fannikerne har i umindelige

Tider lagt sig efter Tilberedningen og afhændet dem ved Markederne og i senere Aar til Købmændene.

Pregen.

Et Redskab, der kaldes Prege, har ogsaa været brugt til Flynderfiskeri. Pregen bestaar af en Bul paa godt en halv Meters Længde og med en Tykkelse af 5 a 6 cm, hvorpaa er fæstnet et Skaft af godt en Meters Længde. Gennem Bullen er stukket en halv



Prege.

Snes Jernpigge med Modhænger. Man vadede paa Lavvande ud i Havet og stak delvis i Blinde. Efter en Storm gav det i Reglen bedst Fangst, da Flynderne har den Skik i stærk Søgang at opmudre en lille Fordybning i Havbunden, hvori den lægger sig og lader sig tilsande med Undtagelse af Hovedet, idet den afventer roligt Vejr.

Er Vandet klart, kan man undertiden se Flynderens Omrids, og derved lettes Fiskeriet. Da der om Efteraaret søger en Del Fladfisk ind i Aamundingerne, er Pregen ogsaa flere Steder, f. Eks. i Janderup, bleven brugt i de ferske Vande saavel om Efteraaret som om Vinteren; men her var der et længere Skaft paa, da Vandet var dybere. For 50 Aar siden havde hver Mand i Hjerting sin Prege.

Aalestangning.

Ved Østenvind og stærk Lavvande kan der ogsaa stanges Aal i Bugterne med det almindelige Aalejern eller Aalesaks, som er almindelig kendt overalt, men der bruges et Skaft paa kun 70 cm Længde. Aale-

stangningen foregaar i Loerne og paa de lavere Vesper, hvor der findes Klægbund og Tangbuske eller Smaa-banker af Muslingeskaller. I en Dybde af indtil en halv Alen Vand kan man i ren Klægbund ofte se de Huller, som Aalene har boret sig ned i, og et trænet Øje kan ogsaa se til hvilken Side Aalen ligger, saa der stikkes kun sjældent fejl. Er det en større Aal, kan der vise sig en Revne i Klægen, og saa er Sagen saa lige til. I Tangbuskene hænder det nok, at en Aalehale stikker udenfor. Visse Steder kan Bevoksningen af Tang være saa udstrakt, at man godt kan kalde det en Tangskov; her er der altid Aal, som enten borer sig ned i Klægen eller ogsaa ligger ovenpaa, blot dækket af Tangen, i saa Tilfælde kan man undertiden se hele Aalens Omrids, naar det er en større Aal. Rigtig trænede Aalestangere kan ogsaa se, hvor Aalene er gaaet ned under Tangen, idet der somme Steder viser sig en Forstyrrelse i Tangens Leje, der er fremkommen derved, at Aalen med Halen har givet et Slag, idet den borer sig ned. Her er det vanskeligt at se, til hvilken Side Aalen er gaaet ind; men saa kan man med stor Forsigtighed stikke Haanden ind under Tangen og undersøge det. Ellers maa man stikke i Blinde. Aalestangeren maa idet hele taget bevæge sig med Forsigtighed og have Øjnene godt med sig, men tillige være snarraadig og rask paa Haanden for at kunne ramme dem, der flygter. Det er et trælsomt Arbejde at stange Aal i de dybe Klæglag, hvor man synker ned til midt paa Benene, og noget stort Udbytte giver det sjældent; men de Aal, man fanger her, er af særlig god Kvalitet med en fin Smag. Det er ikke blot Menneskene, der stanger Aal i Havet ved Lavvande, her fisker Stork og Hejre, ja endog Maa-gen styrter sig ned og tager sit Bytte, og de er tilvisse lige saa drevne Fiskere.

At træde Skulde.

I Ribeeegnen og ellers paa Vesperne, hvor der er et Klæglag, har man en ganske nem Maade at fange Skulde paa. Paa de meget store og flade Vesper, hvor Vandet ved Højvande næppe naar til Knæerne, og hvor man kan vade et Par Kilometer ud i Havet, gaar man ved Lavvande ud paa Vesperne og laver med Fødderne et Spor eller en ubetydelig Rende, idet man blot flytter Fødderne en Fodlængde ad Gangen. Efterhaanden som Vandet stiger, gaar man længer frem, og ved Hjælp af et Par Stokke, der sættes i Klægen, angives Retningen. Flynderne lægger sig saa til Leje i denne lille Fordybning og „sylder sig“. Ved at gaa tilbage i samme Spor kommer man til at træde paa Fiskene, som derpaa samles op enten med Hænderne eller med en Pigkæp. Det er kun Smaaskulde, man faar fat paa, men i Tal langt flere end man skulde tro.

I Ribeeegnen bruges et Redskab, der kaldes „Faghus“, til Fangst af Skulde.

Ferskvandsfiskeriet.

De mange Aaer og Bække, der gennemstrømmer Ribe Amt, samt Klitsøerne har givet rig Lejlighed til Smaafiskeri, som visse Steder har haft en ikke ringe økonomisk Betydning. Størst Betydning har Fangsten af Laks, Ørred og Aal haft. Og det er Fiskenes Vandringer, der her spiller saa stor en Rolle, nemlig deres Vandringer fra det salte Vand ind i det ferske og derfra tilbage til Havet. Laks og Ørred søger ind i Aaerne for at lægge deres Rogn, og derefter gaar de tilbage til Havet. Aalenes Vandringer er af anden Art; de søger som ganske smaa ind i de ferske Vande, hvor de forbliver, indtil de bliver ynglemodne, da drager de tilbage til Havet og søger ud i de store Havdybder for Forplantningens Skyld; de kaldes da

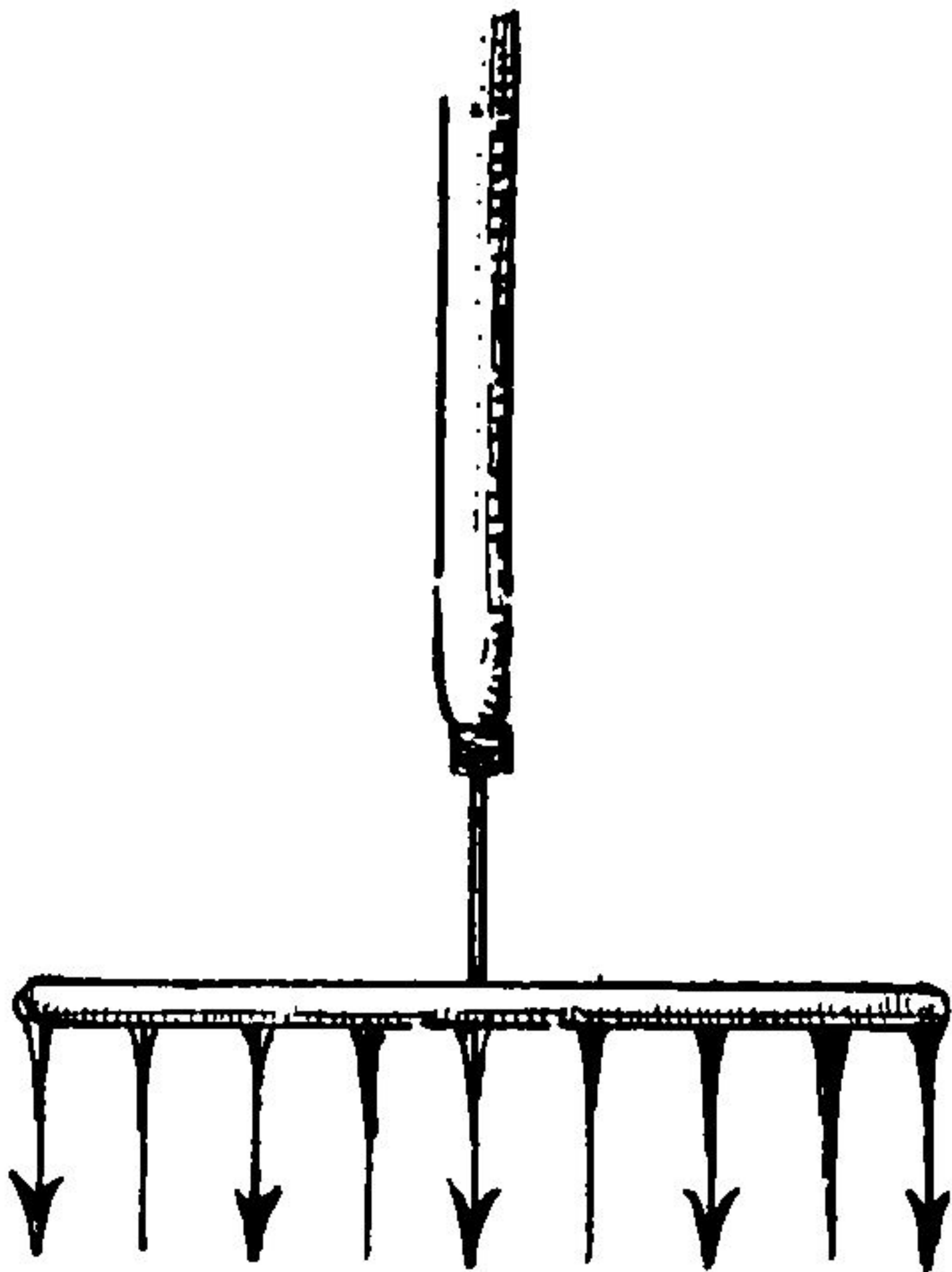
Blankaal og rejser af i August og September Maa-
neder.

I de Aaer, der udmunder i Bugterne, gør der sig et andet Forhold gældende, idet der hvert Efteraar fra først i September til hen i November foregaar en stærk Indvandring af Aal, der om Sommeren ophol-
der sig i Bugterne, og som søger sig Vinterleje i de mudrede og klægrige Aaer; thi hvert Foraar, naar Fro-
sten er ovre, og der kommer Grøde i Naturen, drager Aalene i umaadelige Stimer ud af Aaerne igen. Den-
ne Udvandring sker undertiden ret pludselig; især i milde Grødenætter med Taage sker Udtrækket saa voldsomt, at Aalernerne kan blive saa stopfulde, at Aalene ligefrem kvæler hverandre. For nogle Aar siden fangedes der i et Aalesæt i Alslev Aa en For-
aarsnat over 800 Pund Aal, og de følgende Nætter fra 500 til 800 Pund, men de fleste af dem var døde, saaledes havde de klemt hverandre; de sad med Ha-
lerne ud gennem Maskerne, saa man næppe kunde se Nettet.

Laks og Ørred.

Varde Aa er vel nok den Aa blandt de vestjyske Aaer, der er bleven mest kendt for sin Rigdom paa Laks og Ørred. Randers-Laks og Varde-Laks har et kendt Navn. Her dreves Fiskeri enten med Skyde-
garn eller med Ruser af Bønderne i de Aaen tilstø-
dende Landsbyer og af Borgerfolk i Varde. Skyde-
garn er et stormasket Net, der ved Hjælp af en Stang bliver skudt ud i Aaen. Den øverste Streng er velfor-
synet med Kork, saa Garnet ikke saa let drages ned under Vandoverfladen; paa den nederste Streng er der Blysænk, og endelig er der fastgjort en Sten ved den yderste Ende. Naar Skydestangen drages tilbage, skal Skydegarnet staa lodret i Vandet. Da Varde Aa er et offentligt Farvand og tidligere blev befaret

af et ret betydeligt Antal af Smaaskibe, har det nok hændt sig, at Skydegarnene er blevet forstyrret, men Skipperne var i Regelen saa velmenende, at de sejlede udenom, hvor det kunde lade sig gøre. Egentlige Laksegaarde har der ikke været neden for Varde Havn, men i Sneum Aa har der i lange Tider været fast Laksegaard ved Sneumgaard. Beboerne i Da-



Lyster.

rum og Allerup har været meget ihærdige Laksefiskere med Skydegarn; forresten har Skydegarn været brugt næsten overalt i de vestjyske Aaer.

Til Laksefiskeriet bruges ogsaa et Redskab, som kaldes Lyster. Denne er i Grunden en Prege, men af mindre Format og forsynet med et længere Skaft. Den bruges ogsaa til Ørred, Stalling

og Gedde, især i Legetiden om Foraaret. Naar Fiskene staar stille i klart Vand, kan man baade let se dem og stikke dem med Lysteren. Hertil knytter sig et Udtryk: „at klø Laks“, hvilket hentyder til, at Laksen i Legetiden kan være saa tam, at man ligefrem kan tage den med Hænderne. Lysteren bruges ogsaa ved Blusning om Natten. Man har en tændt Lygte, der holdes ud over Vandet, eller man hjælper sig blot ved en Tot Lyng paa et Skaft; Fiskene studser ved Lysskæret og standser et Øjeblik, og da hugges de med Lysteren.

Handelen med Laks kan nok gøre Krav paa en

nærmere Omtale. Randerslaks har fra gammel Tid haft Ry for sin Godhed, nu maa den dele den med Vardelaks.. Allerede for 50 Aar siden naaede Vardelaks at faa Ord for at staa paa Højde med Randerslaks, og dertil bidrog et Par driftige Købmænd i Varde, nemlig J. M. Rødgaard og Theodor Schmidt, der efterhaanden oparbejdede en betydelig Forretning. Foruden fra Varde Aa fik de ogsaa Laks fra andre vestjyske Aaer, og naar det kneb at tilfredsstille Efterspørgselen ogsaa fra Bornholm og Sverige, men ingen af disse sidste havde saa godt et Navn som Vardelaksen. Omkring 1880—90 solgtes Laks og Ørred for Tusinder af Kroner. I Udstillingsaaret 1888 blev der sendt Laks til København for over 50.000 Kr. Til de større Leverandører hørte i disse Aar Chr. Nielsen Muff, Varde, N. P. Pedersen, Myrtuegaard, Jens Jakobsen, Karlsgaarde, og J. Christensen, Nymindegab. Laksen betaltes i nyfanget Tilstand som den var trukket op af Vandet som Regel med 1 Krone Pundet; men den gik ogsaa ret tidt i den bedste Salgstid betydelig over. Naar den betaltes med 1 Kr., beregnede Købmændene at skulle have 2 Kr. pr. Pund af den røgede Laks. Saa snart Fisker var leveret, blev den lagt paa Is eller rensset og røget og kom saa til at se ud som en stor, rød og flad Fisk, der blev sendt ud til Køberne Landet over i flade Tremmekasser, som man selv slog sammen efter Fiskens Størrelse. Salgsmaaden var ret ejendommelig. Naar Købmanden havde faaet een eller flere Laks, skrev¹⁾ han straks rundt omkring til Hotel ejere og Fiskehandlere og tilbød Laks paa den og den Størrelse til den og den Pris i røget eller urøget Stand. Naar det kneb med Afsætningen, solgtes der dog og

¹⁾ Det var før Telefonens Tid.

saa halve og kvart Laks, og da kunde det nok hændes, at de blev slimede, saa maatte de igen røges lidt og smøres med Flæskesvær, saa de igen blev pæne. Nogle af de røgede Laks solgtes til Hamborg, men de fleste afsattes her i Landet. Ørrederne gik derimod for en stor Del til Berlin. Laksenes Størrelse kan for de flestes Vedkommende sættes til 10 a 25 Pund, men der fangedes ogsaa Laks af saa anselig en Vægt som 54 Pund.

Disse Laksefiskere vidste jo nok selv, hvilken god Indtægtskilde de til Tider kunde have, især naar Prisen var oppe i 2 a 3 Kr. Pundet, da kunde en rigtig stor Laks paa 20 a 30 Pund nok koste lige saa meget som et Ungkreatur. For at undgaa Naboers Misundelse forsøgte Fiskerne derfor at hemmeligholde det, naar de havde haft en rigtig god Fangst, og derfor foregik Transporten til Varde enten om Aftenen eller ogsaa meget tidligt om Morgen. Butiksfolkene blev anmodet om ikke at omtale Fangsten til nogen, og i Regelen blev det lovet, men ikke altid holdt.

Gedder og Skaller.

Tidligt i Foraaret drages der Vod saavel i Aærne som i Søerne efter Gedder og Skaller, og det er ikke altid Smaafangster, man faar. Fra Klitsøerne berettes, at naar man der om Foraaret drog Vod, kunde man faa saa umaadelige Mængder af Smaafisk, særlig Skaller, at man kunde faa et helt Vognlæs. 10. Marts 1897 fangede Chr. Nielsen Muff ved Voddragning i Varde Aa 2500 Pund Skaller, der blev afsat til Hamborg og Berlin. Kystfiskerne brugte om Vinteren at slaa Hul paa Klitsøernes Is, hvori de satte Kroge med Mading paa. Snoren fastgjordes til en Pind, der lagdes tværs over Hullet, og saa stod Krogene og passede sig selv, indtil de blev røgtede næ-

ste Dag Det var ikke store Sager, der paa den Maade kunde fanges, men det var dog Fiskemad paa en Aarstid, da der ikke fiskedes fra Vestkysten.

Aal.

Det er umaadelige Mængder af Aal, der i umindelige Tider har søgt ind i de vestjyske Vandløb, og overalt har de været efterstræbt og fanget ved Tætning, Stangning, i Ruser og i Aalegaarde. Nu om Dage maa der kun anbringes Fangstredskaber til Midtstrøms, men forhen spærredes hele Vandløbet. I de brede Aaer kneb det med at spærre i hele Aaens Bredde, men i de mindre, som ikke var offentligt Farvand, anlagdes Aalegaarde, der ganske spærrede Strømmen, saa man egentlig maatte undres over, at nogen Aal kunde slippe udenom. I de brede Aaer sattes Ruserne, der kaldtes Aalehamer, saa tæt ved hinanden, som det var gørligt, men da Tidevandet her gør sig gældende, kunde en fuldstændig Afspærring ikke blive virkningsfuld, hvorfor ogsaa Aalesæt, der stod bag hinanden, kunde faa gode Fangster.

Hver Morgen bliver Aalehamerne røgtet og sat op paa Land til Tørring, og om Aftenen ved Solnedgang bliver de atter sat i Vandet. Visse Steder er der saa mange Aalehamer med Stænger, at det i Afstand ser ud som en lille Skov, et saadant Sted er Janderup, hvor Aaen ogsaa har en anselig Bredde.

Den Aa, der er bleven mest bekendt for sin Rigdom baade paa Aal og Aalegaarde, er vel nok Alslev Aa, der er en Biaa til Varde Aa. Ved dens Bredder findes klægblandet Mosejord og Engbund, og selve Aaens Bund bestaar mange Steder af et tykt Lag Dynd, og denne Omstændighed maa det vel nok tilskrives, at Aalene paa deres Vej op ad Varde Aa især søger ind i Alslev Aa. Vandets Beskaffenhed

spiller sikkert her en Rolle, saa meget mere som man aldrig har fanget Laks og Ørred i Alslev Aa. Naar disse trækker op ad Varde Aa, lader de sig aldrig lokke op ad Alslev Aa, men fortsætter deres Vandring ad Hovedstrømmen mod Varde. Man har Vidnesbyrd om denne Rigdom af Aal i Alslev Aa helt fra Midten af det attende Aarhundrede. Pastor Abraham Jessen, Alslev, skriver ved den Tid saaledes: „Nutildags giver Aalefangsten i Alslev Aa ikke noget stort Udbytte, men det har den gjort tidligere; man er tilbøjelig til at søge Aarsagen hertil i den Omstændighed, at Aamundingen er sandet til.“

Hundrede Aar senere var der igen en overmaade rig Fangstid, og for 30 Aar siden var det godt igen, hvilket kan illustreres derved, at en Mand med Aalejern i Løbet af mindre end to Timer kunde stange 8 a 10 Pund Aal. I de senere Aar har Fangsten været mindre. Af de mange Aalegaarde, der i tidligere Tider har været i Alslev Aa, kender man endnu Navnene: Krogsgaard, Grydsgaard, Midtgaard, Fladenggaard, Frydsgaard, Præstens og Degnens Aalegaarde. Nu er der kun een tilbage. Forhen spændtes Aalehamerne over hele Aaen, nu kun til Midtstrøms, men for at Aalene ikke skal gaa ganske udenom, blot de berører Garnet, anbringes et lille Mødegarn midtstrøms i Strømlinien.

I Toftnæs var der udlagt baade Vej og Sti fra offentlig Vej til de forskellige Aalegaarde, tilmed var der udlagt Jord til Istandsættelse og Plads til Tørring af Redskaber. I Toftnæs fiskede Bymændene i Fællesskab paa den Maade, at to Mænd var hver Nat sammen om en Aalegaard; de Mænd, der den ene Nat havde „Forspænd“, d. v. s. den forreste Aalegaard, fik den næste Nat „Bagspænd“, den bageste, og saaledes gik det paa Omskift. Foran de egentlige

Aalehamer sattes nogle i omvendt Stilling, de saakaldte Vendehamer. Naar Aalene nemlig paa deres Vej fremad støder mod Nettet, vender de om for at finde Vej udenom, og de gaar da i Vendehamerne. Dette Fællesfiskeri er drevet i lange Tider og ganske sikkert i over 300 Aar; thi Fællesdriften omfattede een Gaard mere end der var Gaarde i Byen, nemlig Ødegaarden, som den benævntes. Hvornaar denne Gaard er bleven øde vides ikke, men det ligger nær at tænke paa Svenskekrigene; i det mindste var der 1660 2 Gaarde øde i Toftnæs, hvoraf den ene aldrig er bleven beboet, men den har dog beholdt sin Part af Fiskeriet. De Mænd, der drev dens Jor-der, delte Fiskeparten. Den Dag i Dag benævnes visse Jordstykker som Ødegaardens. Altsaa maa dette Fællesfiskeri kunne føres tilbage til før 1660, men det hørte op for 70 Aar siden paa Grund af adskillig Gnidning mellem Bymændene, særlig i Anledning af, at enkelte stak Aalehamer ned et Stykke foran Aalegaardene, og den Fangst beholdt vedkommende selv; dette betragtedes af de andre Bymænd som en Slags Tyveri, og Stedet, hvor det forøvedes, kaldtes Tyvehullet, hvilket Navn det bærer endnu. I adskillige Aar derefter blev der dog fisket i de daværende Aalegaarde af de Engejere, i hvis Enge Aalegaardene var beliggende, men da der kom daarlige Fiskeaar, opgaves den ene efter den anden, saa der nu kun er een Aalegaard tilbage. Mod Aalegaardene er der stadigvæk forøvet Attentater af Oddere, der her fandt et godt Madsted; de gravede sig Huller i Brinkerne ved Siden, og hvor Odderne kunde smutte igennem, kunde Aalene ogsaa.

Ovenfor hver Aalegaard var der et Sandhul, hvor Aalehamerne tømtes, for at Aalene kunde blive „sandet“. Man paastod, at det var ganske nødvendigt at

faa dem sandet, da de ellers ikke var til at haandtere, hvorimod Køberne mente, at de blev sandet, fordi de skulde veje noget mere. I Sandhullet blev Aalene sorteret saaledes, at de store Aal fyldtes i en Sæk for sig selv, men langt den største Del var Smaaaal. De større solgtes til en skikkelig Pris i visse velstaaende Hjem i Varde, men Hovedmængden solgtes paa Varde Torv, dog hændte det ogsaa, at man maatte gaa fra Dør til Dør og falbyde. Prisen var i mange Aar 2 Skilling Pundet, men de sidste i Sækken blev mangen Gang solgt for 1 Skilling, fordi de mindste blev tilbage.

Baade i Foraars- og Efteraarsmaanederne kunde Varde nok blive ganske overfyldt med Aal, da der ogsaa kom Aal fra andre Steder, og Følgen blev, at man i Toftnæs spændte for Vognen og kørte indad i Landet for at faa Fangsten afsat. Naar Fangsten var særlig rig og det kneb med Afsætningen, maatte man have Aalene hjem, og da var det en hel Plage for Kvinderne at opskære og rengøre disse Mængder af Smaaaal, der undertiden kunde fylde flere Kar. De blev saa saltet og tørret og i Knipper hængt hen for efterhaanden at bruges i Husholdningen. Nu om Dage sælges den overvejende Del af Fangsten til Eksportører.

En Mængde Aalestikkere har i Tidernes Løb søgt til Alslev Aa, ikke alene fra selve Sognet, men ogsaa fra de omliggende Sogne og Varde By for at faa en „Pandskrald“ Aal, og det ligesaavel om Vinteren, naar Aaen var tillagt, som om Efteraaret, naar Aalene gik ind. I Toftnæs fandt man, at det var et Indgreb i deres Næring, og de gjorde alt for at forhindre det; de udstillede Vagtposter, som til Tider var udstyret med Bøsser, og vilde de fremmede Aalestangere ikke fortrække godvilligt, sendtes der Bud til Byen, og saa

kom de mandsstærke tilbage, og der begyndte en ligefrem Jagt paa Synderne, der i Regelen endte med, at Aalejernene blev taget fra dem og ført bort. Var de fremmede Aalestangere i Baad, stillede man med Baads- og Brandhager og trak Baadene i Land, eller man endog bortførte dem fra Aaen. Engang kom en Baad med en Sømand som Fører; da Baaden blev anholdt, paaberaabte han sig som Sømand at have Ret til Søen, men ved Retten i Varde viste det sig dog, at til dette Farvand havde han ingen Ret. Mange pudsige Scener har fundet Sted dernede ved Aaen, — men nu er det snart længe siden.

Ved Vandmøllerne er der fisket mange Aal baade i Aalekisten, ved Siden af Møllehjulet og ved Reserveslusen. Det var især Blankaal. Naar der i August kommer stærke Regnskyl, letter Blankaalen, og naar Sluserne aabnes, fanges de i Aalekisterne, hvis yderste Kant bestaar af Tremmer. Da Vandfaldet er kraftigt, klemmes de ind mod Tremmerne. Naar Stigsbordet saa atter sættes til, kan man gaa ned i Aalekisten og samle Fangsten op. Et af de Steder, hvor der særlig er fanget mange Aal, er Henne Mølle ved Udløbet af Filsø. Der fortælles herfra, at der engang for rum Tid siden en Nat opstod saadan en Larm fra Aalekisten, at Folkene i Møllegaarden vaagnede derved og blev slaaet med Skræk og Rædsel, fordi de antog, at Bulderet var foraarsaget af et eller andet Søuhyre, der kunde gøre en Ulykke paa det hele. I Forskrækkelsen aabnede de saa for Aalekisten, som tømtes —og de kunde igen aande frit.

At stange Aal kaldes her paa Egnen at stikke Aal, og det er kendt overalt; der er næppe en By, hvor der ikke kan findes et Aalejern, naar da der er en Smule Bæk i Nærheden.

Endnu tattes der mange Aal i den nedre Del af

Aaerne, særlig om Efteraaret, naar de gaar ind; thi da er de villige til at bide, og der kan tattes i Spandfulde saavel fra Baad som fra Aabredden, hvor selve Strømmen gaar nær ind til Brinken. Sker Tatningen fra Land, bruger man en kort Medestang, men der gaar flere tabt, end naar der tattes fra Baad.

Naar Vandene er tilfrosne hugges der Hul i Isen, og her stikkes der mange Aal; i de senere Aar har mangan arbejdsløs hentet sig en Hjælp til Husholdningen.

Endnu skal nævnes, at der undertiden kommer Stør ind i de vestjyske Aaer, men de bliver standset i deres Vandringer af Vandmøllerne, da de ikke formaar at springe over Sluseværket, saadan som Lakse kan. Ved Nørholms Mølle er der adskillige Gange bleven skudt Stør, og det er ikke ret mange Aar siden og med ganske kort Mellemrum, at der blev skudt et Par. Ved Alslev Mølle blev der fanget en mindre Stør for ca. 50 Aar siden. En meget stor Stør paa 240 Pund blev for nogle Aar siden fanget i Varde Aamunding ved Myrtue.

Smaafiskeriet i gamle Dage.

Af Lærer *J. K. Nielsen*, Grindsted.

Fiskeriet i Grindsted Aa og Smaavandsløbene paa Heden er nu ganske uden Betydning. I ældre Tid, da Fordringerne til Levemaaden ikke var saa store som nu om Stunder, afgav det sine Steder et lille velkomment Bidrag til Husholdningen. Af flere Aarsager var Fiskebestanden da mere omfattende. Grundvandet stod i det hele højere, da Afledningen ikke var saa gennemført. Vandløbene gik i Slyngninger gennem Engene; store, dybe Huller opstod,