

Varde Toldkammer

Af Mariann Ploug

Der var en tolder i Varde fra 1579, men i lange perioder lå Varde Toldsted i Hjerting ude ved Hø Bugt. Kun de sidste godt 100 år, fra 1862 til 1970 var der et egentligt toldkammer i Varde.

Købstaden

Hovedparten af de danske købstæder ligger ved kysten eller ved en å, der er bred og dyb nok til sejls med større skibe. Varde, der

voksede frem, hvor den vestligste, jyske hovedfærdselsåre fra Limfjorden mod Hamborg krydser Varde Å, var ingen undtagelse fra denne regel. Byen nævnes i de skriftlige kilder først i 1100-tallet og fik sine købstadsprivilegier bekræftet af kongen i 1442.

Varde havde sin storhedstid i slutningen af middelalderen og frem til de store brande, der hærgede byen i 1551 og 1590. I 1514 betalte Varde 100 mark i byskat, hvilket var



*Varde Toldbod: September 2006.
Museet for Varde By og Omegn.*

det samme beløb, som Kolding gav, mens tidens store, jyske byer som Ribe og Ålborg kun betalte det dobbelte.¹

Varde Toldsted til Ribe og Hjerting

Det er ikke fastslået, hvornår Varde fik eget toldsted. Den første kendte tolder, byfoged Jens Christensen, der fik løn som byfoged, men ikke som tolder, blev udnævnt i 1579.² Toldstedet blev dog nedlagt og flyttet til Ribe i 1591, og samtidigt blev der udstedt forbud mod at udføre okser *fra Varde, Sønder side, Vesterside, Skallingekrog, Hjertingland og andet Steds deromkring*.³

Med Toldloven af 14. maj 1651 blev Varde Toldsted genoprettet, og bestemmelsen gav byen ret til udførsel og told af heste og okser i ti år. Samme år, den 1. oktober blev købmand Jakob Bjørn udnævnt til tolder, men da Varde var et forholdsvis lille toldsted, blev der ikke opført nogen toldbod. Derimod blev det med en ny toldlov fra 1655 bestemt, at toldboden skulle være på byens rådhus, som på det tidspunkt lå tæt på Torvet i Kræmmergade.⁴

Efterhånden blev besejlingen af Varde Å vanskeligere, og samtidig blev skibene større, så Varde blev stadig mere afhængig af sine ladepladser. De væsentligste var Janderup nærmere havet ved Varde Å og Hjerting ved Ho Bugt. Med en plakat fra 1680 blev der ansat en visitør hvert sted,⁵ og hermed var vejen banet for et egentligt toldsted i Hjerting. Det blev en realitet i 1692 med det officielle navn: *Varde Toldsted udi Hjerting*. Ved samme lejlighed blev Janderup Ladeplads nedlagt som fortoldningssted. Tolderen blev boende i Varde, mens Hjerting fra 11. juni 1696 blev betjent af Morten Ste-



Placat angaaende Vardes Oprettelse til fuldstændigt Toldsted. Kjøbenhavn den 10de October 1846. Varde lokalhistoriske Arkiv.

phansen, som var *Vejer og Maaler udi Hjerting for Varde Toldsted*. Først i 1729 flyttede tolderren selv, Søren Vedel, til Hjerting.⁶

Varde Toldsted til Varde

Toldstedets flytning passede ikke alle i Varde, og i 1790'erne fremsatte byfoged Laurids Fogtman et forslag om at flytte havnen fra Pramstedet til byens centrum ved broen over Varde Å. Det forudsatte en uddybning af åen, så forholdene for skibsfarten kunne blive forbedret, men tiden var ikke moden til den store indsats. Da en kongelig resolution i 1822 lagde Varde Toldsted under toldinspektøren i Ribe på grund af Vardetolderens drikfældighed, ændrede holdnin-



Varde set fra sydsiden af Varde Å med den nyopførte Toldbod og Sct. Jacobi Kirke i baggrunden. Fotograferet i 1864 af etatsråd Ritzau.

Varde lokalhistoriske Arkiv.

gen sig, og i 1841 havde byfoged Wedel-Heinen opbakning til at flytte havnen ind til broen.⁷

Byen havde gjort sin indsats, og med plakat af 15. december 1842 blev toldbehandlingen delvis ført tilbage til Varde, som med plakat af 10. oktober 1846 igen blev fuldgyldigt toldsted. Byen fortsatte bestræbelserne for at forbedre besejlingsforholdene ved gennem 1850'- og 1860'erne at lade åens banker og bugter gennemgrave, så løbet blev lige, og i 1860 påbegyndtes en trækbane langs åen mod vest fra den nye havn. Den nåede dog aldrig længere end til Pramstedet. Sejladsen mistede sin betydning, da

jernbanen mellem Esbjerg og Varde kom i 1874, men toldstedet var sikret for byen.⁸

Arkitekt L.A. Winstrup

I 1862 forelå tegningerne til Varde Toldbod på en grund ved Varde Havn nordvestligt for broen, og den 5. marts 1863 blev de godkendt af Varde Bygningskommission.

Arkitekten var professor Laurits Albert Winstrup (1815-1899), der i 1860 var blevet kongelig bygningsinspektør for det sydlige Jylland. Med den stilling kom han til at tegne en lang række bygninger blandt andet i Varde, hvor Toldboden var den første. I 1869 ledede han ombygningen af Sct. Jaco-

bi Kirke, der ved den lejlighed fik det høje spir, som stadig pryder kirketårnet, og bemalede facader. Senere leverede han tegningerne til Raad-, Ting- og Arresthuset, som i 1872 blev indviet på byens torv, og i 1881 var han arkitekt på Kapellet, der blev opført på den nyanlagte kirkegård øst for Arnbjerg.

Som mange i sin samtid var Winstrup optaget af at nyfortolke de historiske stilarter, der blev udnyttet til at understrege de tegnede bygningers funktion med passende historiske stilelementer.⁹

Toldbygningen

Inden bygningskommissionen havde godkendt tegningerne, havde tømrermester Niels Møller Rosengaard indgået en aftale med det kongelige Generaltolddirektoratet om, at han skulle opføre toldkammerbygningen ved Havnepladsen i Varde.¹⁰ Der var tale om *en solid og smagfuld 2 Etages Bygning af Grundmur til alle Sider med rødt Tegtag*. Kontrakten blev underskrevet den 1. januar 1863 af Rosengaard som entreprenør og toldforvalter Castonier på toldvæsenets vegne.

Bygningen, der *med Fortov og Latrin* var på 432 kvadratalen, 20 alen lang og 15 alen dyb i indvendige mål, blev opført *paa forsvarlig Pilotage, eller hvor Grunden tillader det uden Ricico, uden Pilotage af gode, velbrændte Mursten, muret i Kalk*. Fundamentet var *af 2½ Stens Tykkelse* og skulle være *i Højde med Brobanen*¹¹. Den underste etage havde *2 Stens Mur* og øverste etage *1½ Stens Ditto*, mens skillerummene var af fyrrebindingsværk med murede tavler. I øvrigt opførtes og indrettedes bygningen *aldeles overensstemmende med det af mig under 27. Januar d. A. forfattede*

Overslag samt den af Bygningsinspektør Winstrup afgivne Tegning.

Alle materialer var af bedste kvalitet. Bjælker og brædder skulle være fuldkantede, og der blev taget hensyn til den store belastning af gulvet i pakhus og vejerbod, så det blev lagt *af 2 Tommers Planker*, mens gulvene i øvrigt var *af 1½ Tommes Brædder*.

Væggene blev optrukket, afpudset og hvidt med undtagelse af dem i vejerboden og pakhusrummene. I de tre kontorer kunne de desuden *overstryges med Limfarve eller Tapetseres som Generaltolddirektoratet maatte befale*.

De fornødne Vinduer med smukt, hvidt Glas og karme af tretommers planker blev anbragt i *Bygningen i Overensstemmelse med Tegningen* sammen med de sammenstemte fyldningsdøre, der havde karmstykker af totommers planker og hollandske hængsler, lås og nøgle samt messinghåndtag.

For at sikre toldvæsenets oplagte varer skulle der bag jernvinduerne i underste etage anbringes *enten Jernstænger eller Træskodder paa en betryggende Maade – Alt som Generaltolddirektoratet maatte forlange*.

Alt træværk skulle males tre gange, indendørs *med Perlefarve*, hvorimod vinduer, døren, porten og lugerne udvendigt skulle males *efter nærmere Overenskomst med hensyn til Farverne*. På et farvelagt fotografi, som viser Toldboden og broen, der blev udskiftet i 1908, fremtræder Toldboden i en lidt grumset, grå farve, mens den på et prospekt fra ca. 1915 står i en lysere grå, hvilket passer godt med, at det var den gamle, grå maling, der blev hugget af i 1937 i forbindelse med en restaurering. Det udvendige træværk står mørkt, og den hvide marke-



*Udsnit af prospekt med broen og Toldboden, der står i en lys, grå farve. Ca. 1915.
Varde lokalhistoriske Arkiv.*

ring om underetagens vinduer begrænser sig til et fremhævet felt over vinduet og et på hver side, mens hoveddøren synes at være markeret hele vejen rundt.

Selve bygningen blev grundigt afskuret og forsynet med *Zinktagrender samt Nedløbsrender*. Foran hovedindgangen blev der lagt *en Trappe af Hugne Kampsten i Overensstemmelse med Tegningen af Winstrup*.

Til opvarmning af kontorerne blev der opsat tre jernovne *af forskellig Størrelse*, og ved bygningens bagside opførtes *to Locummer* i en stens grundmur med skiferbelagt halvtag, 4 alen langt og 2 1/3 alen dybt.¹⁰

Kontraktens forpligtelser

Bygningen skulle opføres for bygmester Niels Møller Rosengaards regning, og han

bekostede også de *Fornødne Forandringer af Vandafledningen paa det tidligere til Hovedlandevejens Areal tilhørende Grundstykke*. Rosengård forpligtede sig endvidere til inden 1. juli 1863 *at have Bygningen saavidt Fuldført, at den passende og betryggende kunne benyttes saavel til Klarering som til Oplægning af Varer*. Endelig underkastede han sig *en Tvangsmulkt af 5 Rdl. daglig fra 1^{ste} October 1863 at regne*, hvis ikke bygningen stod færdig til fuldstændig overtagelse den pågældende dag.

Af kontrakten, der var uopsigelig under byggeriet, fremgår det, at direktoratet kunne leje bygningen for 300 rigsdaler årligt eller købe den for en samlet sum af 7.500 rigsdaler.

Generaltolddirektoratet valgte at leje bygningen. Den 1. oktober 1863 betalte de den

første rate på 73 rigsdaler og saaledes fremdeles hver 3. Maaneder. Så længe lejemålet varede, havde toldvæsenet vedligeholdelsespligten af bygningen både udvendigt og indvendigt, ligesom det påhvilede dem at udrede skatter og øvrige afgifter, såsom assurancepræmier.

Før den gradvise overtagelse af toldbygningen i løbet af 1863 lejede toldkammeret kontorer og pakhuis i Den Schultzse Købmandsgård på Torvet.¹²

Ved Toldboden

På Havnepladsen foran Toldboden blev der anlagt et spor fra havnekranen ved kajkanten, over Havnepladsen og op til toldpakhushets port, så gods kunne transporteres på mindre troljevogne. Over porten, på det øverste toldbodsløft knejsede et kraftigt hej-

seværk, der kunne løfte godset op på lofter og lette arbejdet for toldkarlen, som stod for håndteringen af varerne.¹³

Efter 1874 ankom hovedparten af godset, der skulle fortoldes, til Varde Station, hvilket medførte, at toldvæsenet fik et ekspeditionskontor på banegården, hvor varerne kunne toldbehandles af en toldassistent med toldkarlens hjælp.¹⁴

Søren Berthelsen, der var toldforvalter i Varde fra 1937-1961, fortæller i sine erindringer fra 1971 om tiden omkring 1908, hvor han var ansat en periode som midlertidig hjælp på toldkontoret:

Hver morgen kom der frugt, grønsager og blomster med tog fra Hamborg samt vognladninger og større stykgods til stationerne i Ølgod, Tarm, Skjern og Herning. Dette blev toldbehandlet på stationen, mens



Varde Havn med havnekranen og Toldboden i baggrunden. Sidst i 1930'erne.
Varde lokalhistoriske Arkiv.



Toldboden omkring 1940, da bygningen var renoveret og begge træer endnu stod foran bygningen.

Varde lokalhistoriske Arkiv.

Kløpperkasser med Manufakturvarer fra Hamburg og Eduordhallekasser med Isenkram fra Lübeck blev sorteret, vejjet og noteret på toldangivelserne af personalet på Toldboden. Transporten på åen var dog ikke helt forbi. Hver uge kom Fanø-skuder med strandskaller, som blev udlosset til Kalkovnen ved Pramstedet, hvorefter skuderne blev staget og trukket op ad åen mod strømmen til havnekajen ved Toldboden med skipperen ved roret. Her blev de fortøjet ved havnekranen, mens store, firkantede lyngtørv, som tørvebønderne kom med på dobbelte vogne, blev stablet på dækket, så højt sejlføringen tillod.¹⁵

Foran toldbygningen blev der i 1908 plantet en ahorn på hver side af indgangsdøren mod Storegade, formentlig i forbindelse

med kongeparrets besøg i byen den 29. juli. Det ene træ væltede ned over Havnepladsen i forbindelse med en storm under besættelsen, mens det andet stadig står på sin plads. Den gamle ahorn stod til fældning i 2013, men endte med en kraftig beskæring, da man frygtede, at bygningen, som er uden egentlig sokkel, ville sætte sig, hvis træet blev fjernet.¹⁶

En tilpasning

Der er foretaget visse moderniseringer af Toldboden i tidens løb. En plantegning¹⁷ fra 1914 med Toldbodens vandafledning fra et *W.Cl. m.m.* giver anledning til at tro, det er året, hvor retiraderne blev ændret til *Brændselsrum*, mens der blev opsat en håndvask i pakhuset og installeret et toilet med

håndvask i samme hjørne af bygningen på første sal. Ændringerne kan ses på en udateret tegning, der også har et cykelskur ved siden af brændeskuret på bygningens bagside og en ekstra, fjerde kakkellovn i vejerboden mod de oprindelige tre på kontorerne.¹⁸

Køb af toldbygningen

Toldvæsenet fortsatte som lejer af Toldboden i 60 år, før de ønskede at købe bygningen. På det tidspunkt var det N.M. Rosengaards to arvinger, enkefrue Jørgine Lassen og frøken Ane Kirstine Rosengaard, der ejede bygningen. De solgte Toldboden, som de var forpligtet til efter betingelserne i kontrakten fra 1863, og afgav skøde til Departementet for Told- og Forbrugsafgifter på Statskassens Vegne den 31. oktober

1923, men Tingbogen oplyser ikke noget om salgssummens størrelse.¹⁹

Fredning af Toldboden

Da Søren Berthelsen kom tilbage til Varde som toldforvalter i 1937, var Toldboden noget forsømt, og en af hans første opgaver blev at få bygningen renoveret. Facaden, der var pudset og dækket af den gamle, grå maling, blev afhugget og repareret, hvorefter huset blev kalket gult. Indfatningerne om hoveddøren og vinduerne i underetagen samt gesimsen, der udgør sålbænken under overetagens vinduer mod gaden, blev fremhævet med hvidt om de hvidmalede vinduer, mens dør, port og loftslem stod mørke. Den tilfredsstillende renovering, som adskilte sig væsentligt fra den tidligere farveholdning, dannede grundlag

*Toldboden omkring 1950, da bygningen var blevet fredet og kun det ene træ stod tilbage.
Varde lokalhistoriske Arkiv.*



for en fredningssag, som resulterede i en tinglyst fredning i klasse B af 26. februar 1945.²⁰

En mindre ombygning

Den næste ombygning af Toldbodens indre skulle efter BBR-oplysningerne være sket i 1962, og det stemmer godt med de ellers udaterede tegninger, der er journalførte samme år. På det tidspunkt indrettedes hele førstesalen til kontorer, dog overvejedes det at anvende det ene til frokoststue, mens toiletet flyttedes ned i stueetagen til hjørnet af pakhuset, hvor der allerede sad en håndvask. Vejerboden kom over i opsynskonto-

ret, som var flyttet til første sal, for at gøre plads til et *Betongrundfundament med centralfyr*, men samtidig skulle der også være mulighed for at indrette et arkiv, og alle opholdsrum fik radiatorer under vinduerne. Det tidligere brænderum var nu til affald, mens cykelrummet bevarede sin funktion.¹⁸

Toldstederne ved kysten

Kysten, der afgrænser Varde Tolddistrikt mod Vesterhavet, har ingen naturlige havne- eller opankringspladser mellem Vadehavet og Ringkøbing Fjord, og den er vanskelig at besejle selv for folk med lokalkendskab. Det gjorde strækningen til et oplagt

Plantegninger af Toldboden. Øverst: formentlig 1914. Nederst: 1962. Varde Kommune.



Arkitektfirmaet Kjær &
Richters domicil i Varde.
April 1976.
Varde lokalhistoriske
Arkiv.



sted for landing af smuglervarer. Kongemagten havde i 1614 søgt at dæmme op for dette ved at lade lensmanden udnævne en strandfoged ved Hjerting og Sønderside (HO-Oksby) samt *ved hvert Fiskerleje* på kyststrækningen. Ved samme lejlighed blev det oplyst, at strandfogeden ved Sønderside fik sit fiskeskib frit for sandtold som løn *for Strandfogederi*. For at forbedre kontrollen ansatte man med lov fra 1655 strandriddere og tilsvarende vadriddere, der skulle patruljere og derved forhindre smugleri på kysten og ved vadestederne over åerne.²¹

Kontrollen af kysterne blev forstærket i 1824 med oprettelsen af Krydstoldinspektoratet, der for vestkysten havde sæde i Wyk på Føhr frem til 1864, hvorefter krydstoldvæsenet for hele landet lå samlet i København.

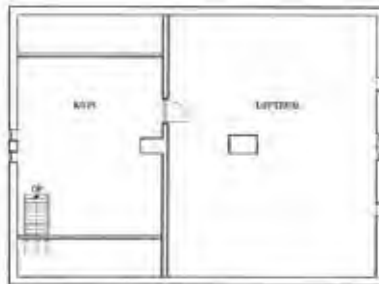
Opsynet på land fortsatte, selv om fiskerlejerne efterhånden forsvandt i løbet af 1800-tallet. I 1937 var der seks toldopsynsmænd langs Varde-distriktets kyst, og mellem 1750 og 1969 var der opsyn ved Skallingen, Tykby, Blåvand, Vejers, Nymindegab og Bjerregård. Nymindegab ved indsejlingen til Ringkøbing Fjord hørte under Ringkøbing, der også overtog Bjerregård ved en regulering af politikredsene. Under Varde hørte desuden Ho med kyst mod Vadehavet ligesom Hjerting og Fanø, der begge tidligere hørte til Varde Toldstrikt.²²

Toldkammeret nedlægges, og Toldboden sælges

Allerede i 1934, da Torvegadebroen var anlagt vest for Storegadebroen, flyttede de



SALSPLAN



TAGETAGE



STUEPLAN



*Plantegning af Toldboden 2001.
Varde Kommune.*

få tilbageværende havneaktiviteter hen til kajanlægget vest for den nye bro, og med Tarpbagebroens opførelse uden broklap ved åens udløb i Ho Bugt i 1940 blev der sat en endelig stopper for erhvervssejlad på Varde Å. I 1960 tog byen konsekvensen og nedlagde Varde Havn.²³ Toldkammerets nedlæggelse ved udgangen af 1969 var ikke en direkte følge, men det kom nok ikke bag på mange, at Varde Tolddistrikt var et af dem, der forsvandt, da 79 toldkamre med

deres distrikter blev reduceret til 37 distrikts-toldkamre og distrikter i forbindelse med strukturændringen, der blev vedtaget i 1969.²⁴

I den lokale presse kunne man læse, at den sidste toldekspedition i Varde blev foretaget den 8. januar 1970. Derefter var turistchef Børge Kreilgård fremme med en ret populær idé om at anvende Toldboden som Vardes turistkontor, dog uden at få ført ideen ud i livet. I stedet blev Toldboden

arkitektkontor. Arkitekterne Werner Kjær og Johan Richter fik skøde på bygningen den 10. april 1973. Købesummen var 127.500 kr. med en ejendomsvurdering på 100.000 kr.¹⁹

Seneste ombygning

Arkitektfirmaet, der efter flere generations- og partnerskifter stadig eksisterer i 2020, foretog en gennemgribende istandsættelse og ombygning i 2001 efter egne tegninger. Stueplanens grundindretning er søgt bevaret, dog sådan at dobbeltdørene mellem den oprindelige vejerbod og pakhuset er taget ned, mens toilettet er flyttet ind i bygningen, og et køkken er anlagt på dets sted. Porten mod Havnepladsen er blevet ændret til et moderne glasparti, som tillader lyset at

falde ind i rummet, når de udvendige skodder står åbne.

Det oprindelige regnskabskontor, der en overgang var vejerbod, fungerer igen som kontor og fremstår tilsyneladende i sin oprindelige skikkelse ligesom trapperne til første sal. Her står kontorerne til gaden uændrede, hvorimod de tre kontorer, der var indrettet ved sidste ombygning, er blevet reduceret til et hjørnekontor mod åen og en åben tegnestue i resten af rummet.²⁵

Det øverste loft, nu betegnet tagetagen, anvendes hovedsageligt til arkiv og oplagring, men det gamle hejseværk knejser stadig i rummet, selv om det er længe siden, det har været i brug.

Siden ombygningen er der foretaget enkelte justeringer, blandt andet er der opsat glassdøre i stueetagen for at formindske træk i den gamle bygning.

Fredet eller affredet?

Toldkammeret i Varde har været nedlagt siden 1970, men Toldboden er stadig en markant bygning i bybilledet og en af de relativt få fredede bygninger i Varde Kommune. Det er rart for byen, at arkitektfirmaet, der i dag hedder Grønne & Jessen, vedligeholder den gamle bygning og er i stand til at drive en moderne tegnestue i lokalerne trods de efterhånden, ret skrånende gulve.

Kulturstyrelsen har over en årrække gennemgået de fredede bygninger i Danmark, for at afgøre, hvilke bygninger, der stadig opfylder betingelserne for at være fredede. I foråret 2014 var turen kommet til Varde, og fredningen af Varde Toldbod blev heldigvis opretholdt efter gennemgangen.



*Varde Toldbod: September 2006.
Museet for Varde By og Omegn.*

Noter

- 1 Sundbo, 1917, s. 530 og 533.
- 2 Sundbo, 1917, s. 536.
- 3 Sundbo, 1917, s. 524 og 538.
- 4 Sundbo, 1917, s. 542, 548 og 553 samt Lindberg Nielsen, 1942, s. 194.
- 5 Sundbo, 1918, s. 577.
- 6 Sundbo, 1917, s. 528 og 1918, s. 587, 588 og 592.
- 7 Lindberg Nielsen, s. 128-129 og 141 samt Sundbo, 1917, s. 528.
- 8 Sundbo, 1917, s. 529 og Lindberg Nielsen, s. 141-143.
- 9 www.historiskatlas.dk/toldboden_i_Varde.
- 10 Håndskrevet kontrakt indgået mellem generaltolddirektoratet og tømmermester Rosengaard i Varde den 1. januar 1863. Varde lokalhistoriske Arkiv, 33-8 A2.
- 11 N.M. Rosengaard havde opført broen i 1840-1841.
- 12 Berthelsen, 1971, s. 23.
- 13 Berthelsen, 1971, s. 20 og 22.
- 14 Berthelsen, 1971, s. 19.
- 15 Berthelsen, 1971, s. 18-20.
- 16 Berthelsen, 1971, s. 19-20 samt meddelt af Jakob Grønne, Grønne & Jessen og Charlotte Horn, Varde Kommune.
- 17 Plan til Afvanding af Toldboden, beliggende paa Matr. Nr. 63, Storegade, Varde – Approberet af Varde Byraads Gade- og Vejudvalg 19/5 14. Varde Kommune.
- 18 Varde Toldbod, udateret grundplan. Varde Kommune, journal nr. 1701/62.
- 19 www.sa.dk/content/dk/ao-forside/find_ejendomsoplysninger.
- 20 Berthelsen, 1971, s. 21.
- 21 Sundbo, 1917, s. 536 og 1918, s. 574.
- 22 Degn, 1994, s. 28 og 61-74 samt Berthelsen, 1971, s. 21.
- 23 Berthelsen, 1971, s. 21, Lindberg Nielsen, 1942, s. 149 og Krogh, 1992, s. 594.
- 24 Degn, 1994, s. 40.
- 25 Varde Toldbod, grundplan dateret 29.01.01.

Litteratur

- Bertelsen, Søren: "Varde Toldsted" i Vestjyder fortæller VII, 1971, s. 18-25.
- Degn, Ole: Toldarkiver før 1969. Told- og Skatthehistorisk Selskab 1994.
- Fode, Henrik: "Kulturperler – træk af de danske toldkammeres bygningshistorie" i Zise årg. 36, 2013, nr. 2-3, s. 48-51.
- Godskesen, S.: "En mands og en Hustrus Oplevelser i Krigen 1864" i Fra Ribe Amt 1907, s. 39-70.

- Holm, Flemming Bechgaard: "Varde Købstad 1920-1940" i Varde 1920-1990. 1992, s. 13-358.
- Kristensen H.K.: "Strandinger 1763-85 på kysten af Varde-Hjerting tolddistrikt" i Fra Ribe Amt 1980, s. 553-557. (Zise 1979, s. 3-24)
- Krogh, Anders: "1960-1990" i Varde 1920-1990. 1992, s. 543-595.
- Nielsen, Carl Lindberg: Varde Bys Historie. Varde 1942.
- Sundbo, Arne: "Af Varde og Hjertings Historie" i Fra Ribe Amt 1917, s. 524-563.
- Sundbo, Arne: "Af Varde og Hjertings Historie" i Fra Ribe Amt 1918, s. 573-606.

Andre kilder

- www.historiskatlas.dk/toldboden_i_varde. Historisk Atlas – Toldboden i Varde.
- www.kulturarv.dk/fbb. Fredningssag – Den tidligere toldkammerbygning, Storegade 1, Varde.
- www.sa.dk/content/dk/ao-forside/find_ejendomsoplysninger.

Håndskrevet kontrakt indgået mellem generaltolddirektoratet og tømmermester Rosengaard i Varde den 1. januar 1863. Varde lokalhistoriske Arkiv, 33-8 A2.

- Plan til Afvanding af Toldboden, beliggende paa Matr. Nr. 63, Storegade, Varde – Approberet af Varde Byraads Gade- og Vejudvalg 19/5 14. Varde Kommune.
- Varde Toldbod, udateret grundplan. Varde Kommune, journal nr. 1701/62.
- Varde Toldbod, grundplan dateret 29.01.01. Varde Kommune, bygningssag nr. 30101.

Mariann Ploug, født 1949, pens. museumsinspektør. Nybrovej 123, 6851 Janderup. Har lavet en del film om gamle danske håndværk, samt skrevet flere bøger og en lang række artikler om kulturhistoriske emner.