

# Elkærhøj – myter og realiteter omkring et middelaldervoldsted

Af Dorthe H. Kristiansen – Bidrag af Peder Gammeltoft

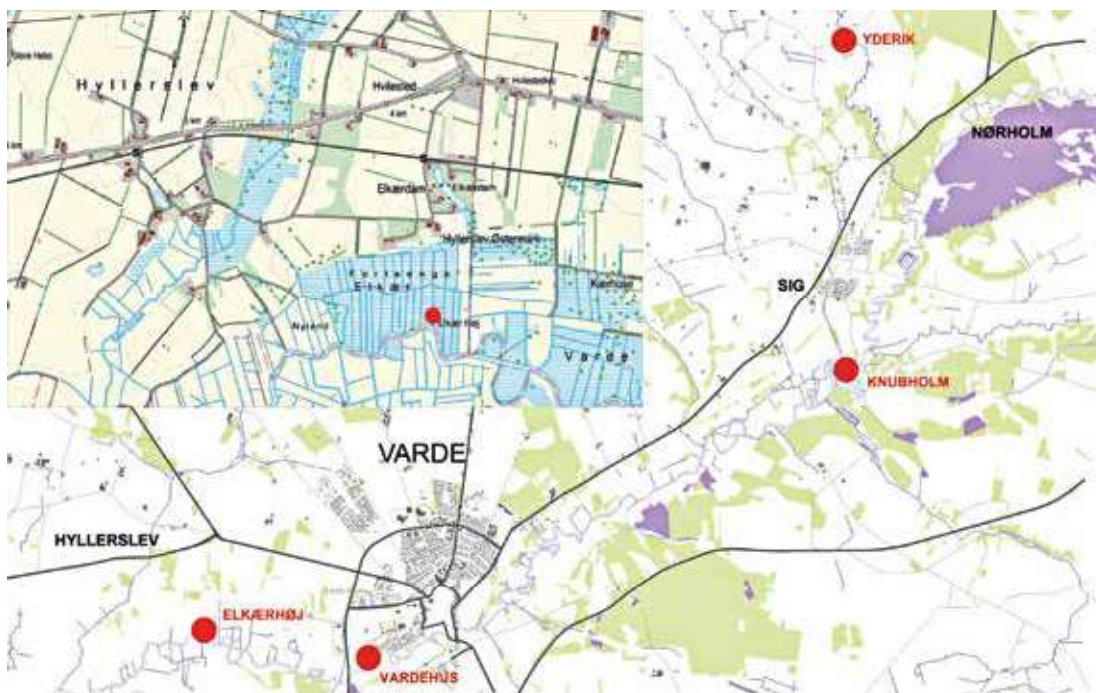
I året 1904 fik Hyllerslev besøg af Nationalmuseets medarbejder Hans Kjær. Det var et led i den såkaldte herredsberejsning, som var en mangeårig kampagne til registrering af fortidsminder i Danmark. Arbejdet var blevet påbegyndt i 1873, og de landsdækkende berejsninger kom til at foregå helt frem til 1930. Indsamlingen af denne viden skete i en moderniseret form sammenlignet med de forsøg, der tidligere var blevet gjort i starten af 1800-tallet ved Oldsagskommissionen af 1807.<sup>1</sup> I stedet for at rundsende

lister med spørgsmål til landets præster, sådan som den tidligere praksis med rødder helt tilbage i 1600-tallet havde været, sendte herredsberejsningen fagfolk eller folk, der blev vurderet som kvalificerede, ud i landskabet for at bese og registrere fortidsminderne.<sup>2</sup>

Hans Kjær havde rigeligt at tage sig til med kun få dage afsat til hele Janderup Sogn. Alene i Hyllerslev anmeldte han 13 gravhøje fra oldtiden til sognebeskrivelsen. Efter den lokalitet, som fik nr. 119, en grav-

*Hyllerslev ved Elkærdamvej 21 på kanten af Varde Ådal. Man ser i nordlig retning ud over det jævne sydvestjyske landskab, der står med friske, lyse farver i den tidlige sommer lige så langt øjet rækker. Den lille markvej, der løber fra gården ned ad skrånten til engen, fortsætter langs en grøft i retning af Elkærhøj nogle hundrede meter længere borte tæt ved Varde Å.  
Foto L.R. Ottesen.*





Baggrundskort med voldsteder langs Varde Å-systemet af lignende type som Elkærhøj. I forgrunden Hyllerslev på topografisk kort 1:25.000.

høj ved Grydvad Mølle med et plyndringshul i toppen, registrerede han middelaldervoldstedet Elkærhøj. Borgen findes nu som sted nr. 190704 lok. nr. 120 i det nationale fortidsminderegister, Fund og Fortidsminder.

Det fremgår ikke af indberetningen fra herredsberedningen, der opbevares på Nationalmuseet i Antikvarisk-Topografisk Arkiv, om Hans Kjær tog turen ud til selve voldstedet.<sup>3</sup> Beskrivelsen er så kortfattet, helt uden detaljer omkring anlæggets udseende og almindelige tilstand, at han sandsynligvis har nøjedes med at konstatere, at det fandtes. Hans Kjær's registreringer fra 1904 er i

øvrigt det første bidrag til Nationalmuseets arkiv om fortidsminder i Janderup Sogn.

I forlængelse af optagelsen i sognebeskrivelsen blev voldstedet opmålt i 1910 som en croquis, en skitselignende plan baseret på overordnede målinger af afstande med terrænforholdene angivet med bakkestreger.<sup>4</sup> Året efter blev voldstedet fredet. Herefter blev Elkærhøjs antikvariske historie sat på pause i 48 år.

#### **Beliggenhed – landskabet nu og før**

Elkærhøj er lokaliseret i det sydøstlige hjørne af Hyllerslev ejerlav i lige linje godt og vel



1,5 km fra landsbyen, der kendes af omtale i en skriftlig kilde fra 1391.<sup>5</sup> Borgen ligger tæt ved Varde Å på et sted, hvor dalen er omtrent 1 km bred. Afstanden mellem voldstedet og det faste land mod nord er ca. 500 m.

Når man står på kanten af ådalen ved ejendommen Elkærdamvej 21, har man en 5 m høj, jævnt hældende skrænt foran sig.<sup>6</sup> Fra foden af den skrånede engfladen umærkeligt udefter i retning af åen. Fra sin plads oppe ved gården kan man se borgbankens

lave kuppel. Bagved ligger nordsiden af Esbjerg Bakkeø som en bræmme af bevoksning med grønne markflader imellem. Her lå tidligere Toftnæs Hede. Høje skorstene i Esbjerg anes helt ude i det fjerne. Kigger man mod øst, stikker de store industribygninger op i Engdraget inde ved Varde på baggrund af høje træer i byens grønne områder. Et blik i vestlig retning giver udsyn til kanten af bakkeøterrænet langs ådalens nordside. Det strækker sig en kende



*Elkærhøj helt tæt på med Klubøen i baggrunden og Varde ude i horisonten mod øst. En enlig ko græsser på borgens vold. Selve borgbanken ligger i midten af billedet som en lille kuppel. Farveforskellene i engfladens bevoksning lader ane nogle cirkler om banken. Det er volde og voldgrave, hvor de mørkeste partier er de højest beliggende dele, de gullige de laveste. Foto L.R. Ottesen.*



*“Heden, ja, man tror det næppe, men kom selv, bese den lidt” (H.C. Andersen: Jylland mellem tvende have 1859). Kongenshus Mindepark er den sidste rest af den førhen mægtige Alhede sydvest for Viborg.  
Foto D.H. Kristiansen*

mod syd, hvor Mariebæk og længere mod vest, Øvebæk løber til Varde Å og danner en slags halvø med grupper af træer, der skærmer for udsynet til Janderup på den anden side.

Sydvestjyllands landskab, som vi kender det, er opstået i løbet af de seneste 150 år. Kulturlandskabet er blevet formet først og fremmest af intensivt agerbrug med opdyrking og dræninger samt nyplantning. Bevoksninger danner i vore dage en afvekslende, frodigt grøn mosaik med trægrupper omkring landejendommene, levende hegn langs de dyrkede marker, småskov samt store og små nåletræsplantager på den mest sandede jord, typisk tidligere hede- og flyvesandsarealer.

Da middelalderborgen var i brug for måske 700 år siden, så landskabet væsentligt

anderledes ud end i dag. De helt store forskelle har ligget i udseendet hos selve bakkølandskabet. Dengang var det åbent og domineret af vidtstrakte heder med de dyrkede områder liggende tæt omkring bebyggelserne som små øer i et hav. Vardeegnen har på den tid ikke været præget af store sammenhængende skovstrækninger. Bevoksningerne har snarest bestået af spredte lunde og krat, ofte fortrængt til marginale voksesteder i landskabet. I middelalderen havde skoven i Danmark været i støt tilbagegang i mere end 4.000 år på grund af behovet for plads til græsning og dyrkning hos oldtidens agerbrugere. I Vestjyllands bakkø- og slettelandskab vandrede hederne ind på de næringsfattige jorder, og regionen forblev forholdsvis skovfattig gennem oldtiden og middelalderen.<sup>7</sup>

Det er imidlertid ikke umuligt, at Varde by i middelalderen har haft en egentlig skov, der har stået som kontrast til det omkringliggende hedelandskab og de jævne, brede engstrækninger ud mod vest. Selve byens navn, Warwith, hvor navnets endelse betyder skov, optræder i en skriftlig kilde fra 1200-tallet og indikerer, at Varde, da byen opstod, har ligget i eller ved en skov.<sup>8</sup> Den første del, War-, betyder overdrev, altså et åbent græsningsland, en "ødemark". Det sigter selvfølgelig til de vældige heder, der strakte sig nord, øst og syd for byen.

Arkæologiske undersøgelser har fastslået, at der eksisterede en bymæssig bebyggelse så tidligt som i 1000-tallet.<sup>9</sup> Stedet kendes som Varde allerede i begyndelsen af 1100-tallet, men under en række forskellige navneformer, der bl.a. give betydninger som vig eller vadested.<sup>10</sup> Analyser har vist, at der er tale om senere tids fejlskrivninger for Warwith. Skoven har altså været så markant, at den er blevet et stednavn.<sup>11</sup>

Noget af denne, måske tidligere anelige skovstrækning, eksisterede endnu i 1631, men som stævningssskov. Det er nedhuggede træer, der fik lov til at danne lange skud, der med mellemrum kunne skæres af til risgærder. Denne gærdselshugst i Varde Lund forbydes helt enkelt i byens vedtægter.<sup>12</sup> Måske har skoven fået lov til at regenerere, for i starten af 1800-tallet skal der have bestået en ikke ubetydelig egetræsbevoksning, men den meldes ved midten af 1800-tallet aldeles omhugget, fordi den aldrig var blevet omfattet af Fredskovsforordningen 1805.<sup>13</sup> På den anden side af åen vidner stednavnet Skovbodal, første gang overleveret i 1531, om tidligere eller på den tid eksis-

terende bevoksninger. Der er tale om den dalsænkning, der danner sydgrænsen for Gellerupholm Plantage. I 1600-tallet var dalen skel mellem den forsvundne gård Partbo i Varde Søndermark og landsbyen Gellerup.<sup>14</sup>

I middelalderen var engfladerne ikke gennemskåret af dræn- og skelgrøfter i så stort omfang som nu,<sup>15</sup> men opgørelser over Ribe Domkapitels omfattende jordbesiddelser i denne periode afslører, at enge dengang godt kunne være indkastede. I starten af 1400-tallet kaldes de "worf".<sup>16</sup>

Varde Ådal har i de senere år over store strækninger været genstand for naturgenopretning i projektet Natura 2000, der indlemmer marskdelen vest for Varde i Nationalpark Vadehavet. Engene er derfor mere våde, end de var for 10-15 år siden. Græssende kreaturer forværrer farbarheden i Elkær, der geologisk set hører til Varde Ådals lavest liggende og dermed vandlidende fra naturens hånd. Køerne træder igennem det beskyttende vækstlag med et virvar af mudderhuller til følge, for det meste med stående vand i.

Før den våde eng indtog området, kunne der også være udfordringer ved at klare især den sidste halvdel af vejen ud til Elkærhøj, hvis ikke årstiden var rigtig. Da det for en del år siden lykkedes at spadserer ud til voldstedet på en solskinsdag i juli måned, kom belønningen i form af en betagende udsigt til alle sider, midt i ådalen, tilpas hævet over terrænet.

Endnu bedre har det været i middelalderen fra toppen af borgen. En vagtpost har haft mulighed for at skimte en skov inde ved Varde. Hvis man forudsætter samtidighed,



13  
 til Jernstætte paa Elkærhøj. Gjerde Løjet har jeg aldrig set  
 Heden, som før og endnu med Alene stode til Kirken  
 Gjerdebold. Medt imellem dette og Warde, indt en Høj  
 Lørdag- bye tilligemed Gjerde Egn. Elkærs Kalde, er at  
 se en forfalden Skanse med dobbelte Volde og dobbelte  
 grave omkring Løje paa Aar-Bredten inde en stor  
 Bøje. Stundt sig at den skal være ombygget i en  
 He-Bredde, særlig en, som kaldes Skipper Clemens,  
 der ildt skal have plaget Kjøbstaden Warde og omlyg-  
 gende Egn, indtil han omkom ved sin fjerde og fjerde  
 som forfalden Løje. Denne Gjerde er nu formentlig  
 Løje, som Høvet indskrives indskrives efterlygt, at i  
 ved Aar paa nogle Steder er 18 og 20 og flere færdigt  
 som er den dog igjennem paa anden Høden Ordinar

Afskrift fra 1840  
 af pastor Hammers  
 indberetning.  
 Rigsarkivet Viborg.

har hans blik også mødt den mægtige, for længst forsvundne fogedborg, der engang strakte sit træbyggede fæstningstårn i vejret for enden af Pramstedvej. Borgen var Vardeegnens symbol på magt engang i middelalderens første århundreder. Her residerede den administrative øvrighed for byen Varde midt i det vældige Varde Sysse, der gik fra Skjern Å til Kongeåen (se kort side 8).<sup>17</sup>

Mod syd og nord har vagtposten skuet ud over et landskab præget af heder. Mod vest har ådalen bredt sig ud, og man er nu så langt ude i engen, at det er muligt at se Janderup Kirke i det fjerne som en lille, lys plet.

### I folkemunde

Elkærhøj har naturligt nok været rodfæstet i den folkelige bevidsthed som en ældgam-

mel, gådefuld fæstning længe før museumsverdenen kastede sine øjne på den. I 1754 nedfældede sognepræst Jens Christian Hammer i sin kaldsbog en større udredning af forskellige forhold vedrørende Janderup Sogn, primært af kirkelig og historisk art. Selve originalen eksisterer ikke mere, men indberetningen er bevaret i afskrift fra 1840 og fylder hele 20 håndskrevne sider. I et afsnit med overskriften "Mærkværdigheder" dukker Elkærhøj op. Sognepræsten skriver, at der i engen Elkær ved Hyllerslev ligger en forfalden skanse med dobbelte grave og dobbelte volde. Den siges endvidere at være bygget mod sørøvere, ... særlig en, som kaldtes Skipper Clemens, der især skal have plaget Kjøbstaden Warde og omliggende Egn... På dette tidspunkt, kort efter århund-

redets midte opfattede folk altså Elkærhøj som et værn opført kort før reformationen under Grevens Fejde 1534-36.<sup>18</sup>

Hundrede år efter indberetningen, i 1857 blev lokale folkeminder nedskrevet af en ung gårdmandssøn fra gården Bandsbjerg, Hans Marinus Iversen. Sagnet om den gamle skanse levede stadig i bedste velgående på egnen ved midten af 1800-tallet sammenflettet med andre folkelige overleveringer.<sup>19</sup>

Voldstedet Elkærhøj siges at være en høj omgivet af volde og dobbelte grave. På banken skal Elkær Slot engang have stået og på et tidspunkt være beboet af en fru El. Slottet blev ødelagt under et bondeoprør, fordi den daværende ejer ikke ville uddele korn til den sultende befolkning. Der skal være trukket stolper op fra slottets vindebro, melder beretningen fra 1857. Det hed sig ligeledes på Janderupegnen, at høstfolk hørte en klang af guld eller sølv, når de stak med riveskafterne i højen. Forventningerne om skjulte skatte gjorde, at ejeren på et tidspunkt havde modtaget et tilbud om at få sit voldsted udjævnet. De lokkende argumenter gik på, at engen kunne bringes til at yde mere, samtidig med at betalingen for besværet med at jævne jordværkerne blot skulle være retten til de ting, som måtte findes.

Sammenlignet med 1700-tallets folkesagn er det nye i 1857, at voldstedet optræder under det navn, som vi kender, nemlig Elkærhøj. Navnets oprindelse forklares med en sagnfigur. "Sørøveren" Skipper Clement er derimod gledet ud og erstattet af et andet folkesagn, der handler om borgens ødelæggelse. Denne historie forbindes oprindeligt med lensmandssædet Vardehus og er indberettet allerede i 1638 til lægen og oldtidsfor-

skeren Ole Worm. De voldsomme begivenheder i Varde skal have fundet sted i 1439.<sup>20</sup> Elkærhøjs påståede skæbne må være afledt af denne skildring på et senere tidspunkt.

Forestillingerne om, at fortidsminder kunne skjule skatte, var udbredt i ældre tid, men også, at der kunne bo farlige væsner inde i dem. I takt med, at landbefolkningen blev oplyst, mistede fortidsminderne den form for beskyttelse, som overtroen havde ydet. Den rationelle tankegang sejrede, og truslen mod især gravhøjene voksede. De blev udjævnet, hvis jorddyrkerne skønnede, at de lå i vejen. Højfylden kunne gøre gavn andre steder på marken og værdifulde sten kunne hentes ud. Denne for fortidsminder farlige logik ses i efterretningen om forsøget på at få Elkærhøj jævnet. Hensigten hellegede midlet.

Det kan konstateres, at Elkærhøj ikke er blevet udjævnet. Imidlertid er det uomtvisteligt, at der er gravet i voldstedet, for borgbanken er meget beskadiget i den østlige halvdel, hvor en grøft skærer sig igennem. Etablering af skel- og drænggrøfter har været naturlige anlægsopgaver i forlængelse af udskiftningen af engene omkring år 1800, hvor fællesdriften blev afløst af mange individuelle englodder. Stolperne, som ifølge beretningen blev opfattet som borgens vindebro, kan være påtruffet tilfældigt ved den type arbejde.

I 1910 opsamlede lærer og lokalhistoriker Jens Olsen en historie, der ligeledes omhandler fund af trækonstruktioner ved Elkærhøj. I året 1890 eller -91 skulle den daværende lodsejer præcis ved gravning af en skelgrøft være stødt på et kælderlignende rum bygget af egetræ, der var så velbevaret,



*Videnskabernes Selskabs kort 1:120.000 er baggrundskort, mens højkantkort 1:20.000 med angivelse af 5 fods-kurven omkring Elkær er i forgrunden.*

at broderen kunne bygge en svinestald af det! Ved samme lejlighed blev der angiveligt fundet bl.a. kar og redskaber af "kobber", lædergenstande og rester af vævet stof. Lodsejeren valgte at kassere disse ting.<sup>21</sup> Måske havde den store skat været i tankerne, mens han flyttede jord til grøften. Der kan kun være tale om skellet mellem matr. 39 og 16i, tidligere 16a, identisk med den før nævnte grøft gennem borgbanken mod øst.

Jens Christian Hammers og Hans Marinus Iversens beretning om Elkærhøj blev siden optaget i den særlige litteratur for mundtligt overleverede folkeminder,<sup>22</sup> men tog også en anden retning. Efterretningerne om den gamle skanse gled over i udgivel-

ser, der i højere grad gjorde plads til fortidsminder ud fra antikvariske hensyn. Det fik afgørende betydning for kendskabet til Elkærhøj i tiden fremover.

#### **De topografiske beskrivelser**

Elkærhøj dukker op på tryk første gang i 1769 med Erik Pontoppidans værk Den Danske Atlas, hvor stedet er beskrevet med en ordlyd, der ligger meget tæt op ad Jens Christian Hammers notat i kaldsbogen fra 1754.<sup>23</sup> Baggrunden for dette særlige forhold må søges hos Laurids de Thurah, hofarkitekt og forfatter. Netop i 1754 havde han igangsat et indsamlingsarbejde med formålet at få viden af historisk-topografisk art til en Danmarksbeskrivelse. Det blev



*Elkær 1786. Udskiftningskort over Hyllerslev. Opmåling og udskiftning blev foretaget af M.L.D. Wesenberg. Janderup Lokalhistoriske Arkiv.*



gjort ved hjælp af et spørgeskema rundsendt til biskopperne i kongeriget med anmodning om, at de leverede det videre til lokale præster for besvarelse.<sup>24</sup> Spørgsmålene kan ikke læses direkte i pastor Hammers dokument, men tekstens opbygning og indhold lader læseren forstå, at der er tale om svar.<sup>25</sup>

Thurah nåede kun at få udgivet nogle få bind, men præsteindberetningerne gik efter hans død videre til Den Danske Atlas.

I historikeren Oluf Niensens egnsspecifikke topografiske beskrivelse fra 1866 af Vester Horne Herred findes en skildring af voldstedet Elkærhøj. Der refereres til alle de kendte folkesagn, herunder naturligvis også Jens Christian Hammers historie om den gamle skanse og Skipper Clement.

Ikke længe efter, i 1879, udkom bindet med Ribe Amt i J.P. Traps – for sin samtid – meget moderne statistisk-topografiske bogserie om kongeriget Danmark i anden udgave. Kilden til omtalen af Elkærhøj under Janderup Sogn kan næppe være andre end Oluf Nielsen, der indgik i værkets redaktion på dette tidspunkt. Den korte tekst fortæller, at voldstedet er en skanse fra Grevefejdens tid.<sup>26</sup>

### **Set på ældre kortlægning**

Kendskabet til Elkærhøj findes også udbredt til den tidlige kortlægning af Danmark. På Det Kongelige Danske Videnskabernes Selskabs kort over Sydvestjylland fra 1804 læser man ved Varde Å sydøst for Hyllerslev:

“Fæstning Rudera”.<sup>27</sup> Kortet er et smukt kobberstik i skala 1:120.000 og et produkt af de første systematiske, videnskabeligt baserede opmålinger af Danmark og hertugdømmerne igangsat i 1762 efter kong Frederik d. 5’s ønske.

I 1870 udkom første generation af Generalstabens kort i skala 1:20.000 for området ved Varde, de såkaldte højkantkort eller høje målebordsblade.<sup>28</sup> Elkærhøj er nu afsat med navn og selve borgbanken indmålt med højdekurver i 5 fods ækvidistance. Disse detaljerede kort blev i løbet af 1880’erne standard for herredsberejserne til at afsætte signaturer på, lokalitetsnumre eller nødvendige notater. Hans Kjær har uden tvivl haft et eksemplar med sig til Janderup Sogn, og det har givet ham voldstedets præcise lokalisering.

På det høje målebordsblad fra 1870 ser man 5 fodskurven slynge sig af sted i ådalen på begge sider af åen fra og med Varde Kær videre ud i vestlig retning. Den markerer grænsen mellem de lavest liggende arealer og det lidt højere terræn. Ved Elkærhøj slår kurven et sving mod nord og fortæller dermed, at dette område kun ligger ca. 1,5 m over havet – eller der under.

Man har også mulighed for at betragte Elkær og Elkærhøj på en anden og meget gammel kortlægning, der havde et helt andet sigte end de topografiske landkort, nemlig håndtegnede udskiftningskort fra 1700-tallet til brug i landbruget målt i skala 1:4000. Det er på mange måder et anderledes svært tilgængeligt materiale end landkortene både med hensyn til at forstå indholdet og i det hele taget at opspore dem, såfremt de overhovedet eksisterer længere.<sup>29</sup>

Der findes faktisk sådan et til Hyllerslev fra 1786 af Daniel Wesenberg. På trods af, at det gamle kort var i skidt forfatning, da det kom i Janderup Lokalhistoriske Arkivs varetægt, er det en smuk sag – håndkoloreret og med fine vignetter. Kortet havde oprindeligt været opbevaret på Storgård.<sup>30</sup> På udsnittet bemærker man stednavnet “Holm”, der altså er det navn, som den lokale befolkning i 1700-tallet brugte om voldstedet i Elkær. Anlægget med volde og voldgrave har associeret til noget ø-lignende: En holm, men selve borganlægget er ikke tegnet på. De øvrige engområder i Elkær hedder Vester, Øster og Midterste Elkær samt Knolhave og Bosted.

### Nyere antikvarisk virksomhed

Elkærhøj fik sin officielle status af fortidslevn i 1904, da Hans Kjær optog den i Nationalmuseets sognebeskrivelse. Sammen med opmålingen og frednings sagen nogle år senere udgjorde dette materiale den arkivalske information om Elkærhøj voldsted frem til 1959. Her tilføjede nu afdøde museumsinspektør ved Nationalmuseet, borgforskeren Hans Stiesdal en ny dimension til akterne i arkivet: Fotografier af borganlægget. Han var en pioner inden for den særlige disciplin, luftfotoarkæologi. Stiesdal brugte primært at fotodokumentere allerede kendte lokaliteter fra luften, mens man i vore dage har udvidet aktiviteterne til rekognoscering efter nye steder.<sup>31</sup> Fortidslevnene kan afsløre sig som farveforskelle i markernes afgrøder eller som skygger, hvis de står som konturer i landskabet. Elkærhøj er fotograferet fra østnordøst med lyset fallende ind fra sydsydvest. Skyggerne får vol-

*Elkærhøj overfløjet i  
1959.  
Luftfoto H. Stiesdal.*



de og grave til at fremstå med en “tredimensionel” effekt.

Hans Stiesdal var også klar over det arkæologiske potentiale i et andet fotografisk medie, nemlig lodfoto af jordoverfladen. Danmark var i 1954 som en udløber af Den kolde Krig blevet overfløjet og gennemfotograferet af US Air Force i en top-hemmelig stemplet mission. To af disse gamle fotos findes reproduceret i Nationalmuseets arkiv.<sup>32</sup> Der er tale om meget detaljerede visninger, hvor man kan se volde og grave så tydeligt, at det – sammen med det

private skråfoto – er muligt at beskrive den overordnede struktur.

Voldstedets centrale del er en borgbanke, afrundet af form og meget ødelagt i den østlige del. Den omgives af en cirkulær voldgrav med en vold langs ydersiden. Denne vold ses ikke mod øst, hvor der i stedet danner sig et par plateauer hævet over engfladen tilsyneladende med voldgrave omkring. Mod syd, ud mod åen, forstyrres iagttagelsesforholdene af naturlige aflejringer langs brinken. Det er jordmateriale skyllet op ved høj vandstand, såkaldte levéer. De ses flere



steder langs Varde Ås bredder som lave, aflange banker. Langs ydersiden af volden, i vest og mod nord, anes der endnu en voldgrav. Langs denne ydre grav løber der en meget spinkel voldlignende formation vest og nord om voldstedet. På ydersiden ses der nogle lave partier, der ligner rester af en grøft. Den dige-lignende vold dukker op igen i forbindelse med det nordligste af de to før omtalte plateauer.

Omkring 1950 igangsatte Nationalmuseet et storstilet projekt med formålet at få beskrevet og publiceret alle danske oldtids- og middelaldervoldsteder. Opgaven blev overdraget til to af tidens store skikkelser inden for borgforskningen, Vilh. la Cour og Hans Stiesdal. Sidstnævnte havde ansvar for fotooptagelser og opmålinger af lokaliteterne.<sup>33</sup> Kun et par nordjyske amter nåede at udkomme i henholdsvis 1957 og 1963, men man fortsatte med at måle voldsteder op også i tiden fremover.<sup>34</sup> I 1968 kom turen til Elkærhøj. Den originale tegning opbevares på Antikvarisk-Topografisk Arkiv på Nationalmuseet og er en koteopmåling med kurver i 25 cm ækvidistance, skala 1:400.<sup>35</sup> Landmålerne har bare ikke fået målt hele anlægget op, for hverken den ydre grav eller den lille vold på gravens yderside er med på planen. Disse elementer har sikkert været vanskelige at erkende i øjenhøjde.

I 1979 blev Elkærhøj for første gang behandlet med en videnskabeligt anlagt vinkel ud fra de forudsætninger, som borgforskningen gav på dette tidspunkt. Det er den første egentlige publicering af borgen. Den indgår som et kapitel i en større historisk egnsbeskrivelse, trebindsværket Janderup og Billum Sogne.<sup>36</sup>

Elkærhøj defineres som borgtype med en international betegnelse "motte", som er en rund eller firkantet banke af jord med stejle sider og plads til en enkelt bygning på toppen, typisk et tårn. Forfatterne placerer voldstedet i 1300-tallet svarende til en periode, hvor herremændene byggede borge for deres egen beskyttelse. Man kunne trække sig tilbage til fæstningen, hvis der opstod en farlig situation. En illustration i artiklen er Hans Stiesdals skråfoto af Elkærhøj.<sup>37</sup>

Foruden at spejle Elkærhøj i borgforskningen bidrager artiklen med endnu en væsentlig information om dette ellers helt anonyme anlæg. Det er af historisk art og er et kongeligt oprejsningsbrev fra 1547 for sandemændene Peder Truelsen i Borre, Niels Clausen i Janderup, Niels Skaaning i Debel og Michell Jepsen i Vejrs. De var blevet dømt nederfældige – dvs. deres arbejde var blevet erklæret ugyldigt – for skel sat mellem Assenbro og Grydvad og mellem Hyllerslev og *Obrouldtt*.<sup>38</sup> Navnet kan på moderne dansk oversættes til Å-bro-vold, hvor sidste led hentyder til et voldsted, en borg.<sup>39</sup> Da der ikke kendes andre tilsvarende anlæg ved Hyllerslev, må det anses som den tidligste omtale af det, vi kender som Elkærhøj. Midt i 1500-tallet har borgen for længst været nedlagt og arealet været udlagt til almindelig landbrugsmæssig brug under det lokale navn Åbrovold. Borgen har ikke nødvendigvis heddet sådan i sin funktionstid. Navnet er snarest opstået ud fra, hvad folk kunne se eller huske som karakteristisk ved voldstedet.

Efter reformationen har en person rejst et krav på ejendommen og har forlangt skellet lagt fast i forhold til landsbyens jorder.

Årsagen til, at skelberigtigelsen endte med at blive underkendt, er sandsynligvis, at beboerne i Hyllerslev over tid havde vundet hævd på arealerne og havde været i stand til at føre retsgyldigt bevis for det på tinget.

### Den arkæologiske undersøgelse

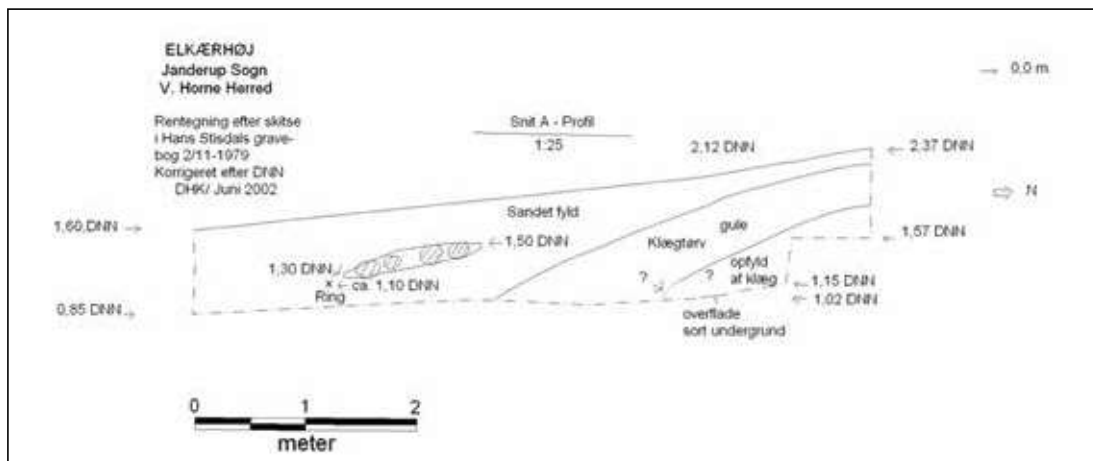
Samme år som Janderup og Billum Sogne udkom, blev Elkærhøj undersøgt arkæologisk i forbindelse med et større egshistorisk projekt finansieret af Ribe Amts Museumsråd. Det inkluderede udgravning af en række andre voldanlæg på egnen.<sup>40</sup> Borgforskeren Hans Stiesdal fra Nationalmuseet stod i spidsen for kampagnen, mens det daglige arbejde på Elkærhøj blev varetaget af unge arbejdsledige fra området. Her følger en sammenfatning af resultaterne i et upubliceret kandidatspeciale fra 2004.<sup>41</sup>

Udgravningen fandt sted i oktober-november måned, men fik et meget begræn-

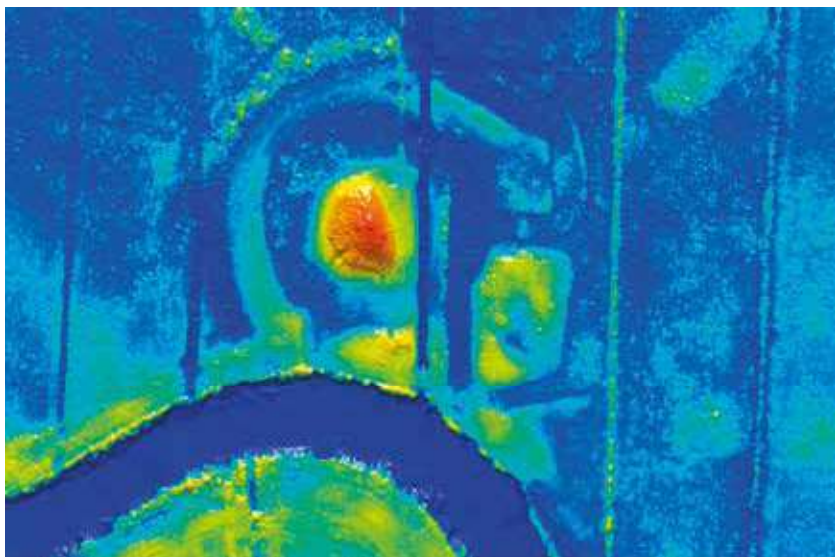
set omfang. Den spøgefulde betegnelse "Danmarks Vådeste Voldsted" om Elkærhøj skyldes Hans Stiesdal. Om det blev for vanskeligt at bevæge sig ud til voldstedet i det efterhånden fremskredne efterår, eller undersøgelsen ikke gav de resultater, som man havde håbet på, er imidlertid ikke til at vide. Dokumentationen består af nogle sider i en dagbog med blyantsskitser og forskellige notater.<sup>42</sup>

Det hele er sammenfattet i en lille udgravningsberetning, der drager følgende hovedkonklusion: Elkærhøj har været en stormands private befæstning fra 12- eller 1300-tallet og er efter danske forhold af middelstørrelse med en tilhørende ladegård og bolig liggende et ukendt sted inde på tørt land.

Den beskedne arkæologiske undersøgelse foregik ved, at der blev gravet tre snit. De to skar sig ned i selve borgbanken ved over-



Profil af Elkærhøj. Højder er angivet som Dansk Normal Nul. De skal korrigeres med  $-0,109$  m for gældende normalvandstand i Vardeområdet jf. Dansk Vertikal Reference.



*Elkærhøj gengivet som terrænmodel DHM. Højderne vises med farver, hvor røde nuancer markerer de højeste partier og blålige de laveste.*

gangen til voldgraven. Jordlagene i grøfternes lodrette profiler viste, at banken var blevet opført af klæg og tørv med en "mur" af opstablede klægtørv langs voldfoden for at forhindre bankens fyld i at flyde ud i den indre voldgrav. Undersøgelsen af voldgraven blev forstyrret af indtrængende vand, men den forekom at være fladbundet. Det tredje snit blev lavet i aflejringerne ud mod åen, hvor et sydligt forløb af ringvolden kunne gemme sig under levéerne. Ifølge gravebogens notater blev der ikke set konstruktive detaljer, kort sagt ingen entydige tegn på nogen ringvold i dette område.

Der blev ikke fundet rester af jordfaste bygningskonstruktioner, men arkæologerne gik ud fra, at der engang havde stået en central bygning midt på banken udformet som et tårn af træ. Tømmer herfra kunne være bevaret længere inde og stå ned i selve

engbunden. Derfor afsluttes rapporten med en anbefaling af at vende tilbage til Elkærhøj med henblik på at lokalisere træ og få udtaget prøver til en dendrokronologisk analyse: Årringsdatering. Hvis et stykke egetræ har de rette egenskaber, gerne med de yderste årringe bevaret, kan metoden give forbløffende præcise dateringer, i heldigste fald år og årstid for træets fældning.

I voldgraven godt 1 m uden for kantbefæstningen af tørv blev der fundet en fingerring af en type, som henføres til 1200-tallets slutning.<sup>43</sup> Ellers omfattede fundene nogle træstykker, bl.a. en rund, tilspidset pæl med ukendt funktion, ca. 10 cm i diameter.

#### **Tættere på det oprindelige Elkærhøj**

Den lille udgravning har kun efterladt sig en sparsom dokumentation. Alligevel er det



Baggrundskort ortofoto  
2016. Markskel fra  
udskiftningskortet 1786  
er indtegnet med blå.  
Tegning D.H. Kristian-  
sen.



muligt at sætte flere ord på resultaterne og tilføje lidt mere viden til voldstedet. Midlet er GIS med bearbejdning af blyantstegninger og kortmateriale på computer i forhold til et landsdækkende koordinatsystem. Det hele bliver målefast og oplysningerne fra tegningerne kan bruges til at beregne bl.a. størrelsesforhold, her under et bud på borgbankens nuværende og oprindelige størrelse.

I vore dage fremstår Elkærhøj Voldsted som et resultat af århundreders udjævning og sløring af omridset hos de enkelte dele. Selve borgbankens højde er 3 m beregnet fra den flade, som den er rejst på og tegner sig som en godt 40 m bred forhøjning. Da den stod som ny, har dens diameter kun været omkring 30 m eller endda mindre. Usikkerheden beror på, at selve tørveopstablingen, der jo markerer bankens fod,

ikke blev afdækket helt ud til sin afslutning i voldgraven, fordi der kom vand ind i søgegrøfterne i 1979.<sup>44</sup> Denne "mur" af tørv kan omvendt også godt have sat sig under presset fra voldfylden, være skredet ud og dermed have forstørret omkredsen. Tænker man sig al den voldfyld, der ligger ude i voldgraven og i dag gør banken bredere og fladere, skovlet op på plads, så tegner der sig under alle omstændigheder et billede af en noget højere banke med langt stejlere profil.

Der blev ikke lavet arkæologiske undersøgelser af de omgivende jordværker, men de har uundgåeligt været underkastet samme vilkår som borgbanken med sammensynkning, jordflydning og fysisk påvirkning fra vandets kræfter under oversvømmelser. Det gør tilsammen, at halvkredsvolden nu kun hæver sig op til 0,5 m i forhold til voldgra-

vene på begge sider af den. Gravene er også blevet fyldt op og har fået mindsket både deres oprindelige bredde og dybde. Den indre grav har vel været omkring 20 m bred i middelalderen.

De nuværende terrænforhold kan illustreres af en terrænmodel som vist på side 20. Det er digitale data, som er fremkommet ved scanning af jordoverfladen fra fly under betegnelsen LIDAR.<sup>45</sup> De mange punkter danner Danmarks Højdemodel – DHM.<sup>46</sup> Denne kortlægning har betydet nye muligheder for arkæologien og ført til mange opdagelser. Scanningernes præcision er så høj, at selv mindre konturer i form af forhøjninger og lavninger træder overraskende tydeligt frem og viser detaljer, som vi ellers ikke kunne se. Koordinatsæt og højder over havet kan trækkes direkte ud af kortet ved et klik på skærmen. Højderne illustreres med farver: Blå farve for højest, rød for lavest.

Illustrationen side 21 er en grafisk fortolkning af voldstedets strukturer. Tegningen er en blanding af udsagn fra de sort-hvide fotos fra 1950'erne og højdemodellen. Det betyder, at der vises noget, som faktisk ikke kan ses længere. Det gælder det lille dige mod vest og den mulige grøft på ydersiden af den: De er kun synlige på de gamle fotos. Mod nordøst kan terrænmodellen stadigvæk registrere den lille vold, men kun med ganske lave højder over terræn, op til 0,25 m.

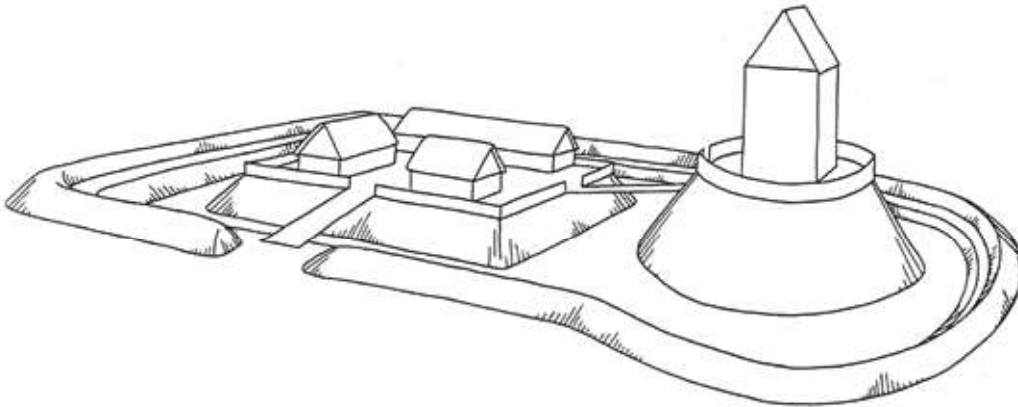
Det kunne undersøges, om volden kunne være et markskel fra en senere tid, fordi den savner tydelige forsvarsmæssige kvaliteter, men tolkningen vanskeliggøres af, at udskiftningskortets grænser omkring eng-

stykket Holm fra 1786 afviger for meget. Det mærkelige "dige" respekterer derimod voldstedets overordnede plan og opfattes bedst som en del af noget oprindeligt.

Systemet af voldgrave mellem Elkærhøjs volde har ligesom to forlængelser mod syd i retning af åen. De kan være tidligere pasager for vand ind og ud, men begge er uden forbindelse med vandløbet, lukket af levéerne langs åbrinken. Det kan overvejes, om de er tidligere, naturlige gennembrud fra åen, eller de er menneskeskabte kanaler, anlagt til brug i borgens tid.

De præcise hydrologiske forhold i det middelalderlige Elkær kender vi desværre ikke. Det vil kræve målrettede geologiske undersøgelser at udrede de mange komplicerede processer, som til enhver tid har været – og er – bestemmende for engbundens tilstand. Det står imidlertid fast, at Elkærhøj er bygget på marskaflejringer og er opført af samme, lokale materiale, nemlig klæg og klægtørv. Det kan den arkæologiske udgravning vise. Kæret har i middelalderen været havpåvirket marsk akkurat som nu med periodiske oversvømmelser til følge. Samlet set er der grund til at tro, at vandet også i middelalderen stod forholdsvist højt her.<sup>47</sup>

Det har ikke nødvendigvis været påkrævet med nogen særlig dyb voldgrav for at opnå en god effekt forsvarsmæssigt i middelalderen. Inde ved borgbanken blev forholdene jo hurtigt problematiske for arkæologerne, så snart de gravede dybere end kote 1 m. Med blød, mudret klæg, oven i købet i to voldgrave, en ydre og en indre, har man en barriere, der har virket stærkt sinkende på en fremtrængende fjende. Det har givet bor-



*Principtegning af en befæstet gård fra middelalderen med tårn. Etting, V. og N. Engberg 2009.*

gens mandskab tid til at få armbrøstene spændt og beskyde de personer, der ville forsøge at trænge sig frem den vej.<sup>48</sup>

#### **En mulig forborg**

Plateauerne øst for borgbanken var ikke et emne for de arkæologiske undersøgelser i 1979, men de fremhæves i publikationen Janderup og Billum Sogne samme år. Det foreslås, at de kan være dele af en forborg.<sup>49</sup>

De sorthvide skrå- og lodfotos har talt deres sprog om Elkærhøjs volde og grave, og indtrykket understøttes af LIDAR modellen. Især den sydlige, rektangulære banke, ca. 43 x 30 m stor, står tydeligt med sine højeste dele 1,7 m over havet. Den nordlige, noget mindre banke er lavere, 1,5 m på de højeste partier og virker diffus, men med et firkantet omrids. Det understreges af de sorthvide fotos. Den vokser nærmest sam-

men med den nordøstlige udløber af den store ringvold. Man kan desuden se det lille ydre "dige" lægge sig lige omkring nord- og østsiden af dette nordlige plateau. Tegningen på side 23 bestyrker indtrykket af en godt befæstet borg med mindst to banker. Den dækker et areal på omkring 13.500 m<sup>2</sup>.

#### **Elkærhøj som borg**

For fæstninger af Elkærhøjs type er en forborg en svagere befæstet del af det samlede anlæg. Den skulle passeres først, før man kunne komme helt frem til sidste bastion: Selve hovedborgen. Forborge kunne selvfølgelig også være beskyttet med for eksempel volde, palisader, forstærkede porte, et system af broer over voldgravene osv. Det handlede om at holde fjenden ude eller i det mindste sinke hans indtrængen.

I middelalderen levede hovedparten af



*Klokkehuset ved kirken i Kliplev. Klokketårnet er det anseligste i Sønderjylland og udmærker sig ved en meget gedigen håndværksmæssig udførelse. Det er dateret til 1370. Foto I. Radoor.*

befolkningen af jorden. Det gjorde herremændene også, og de havde deres bolig på gården. Det gjorde, at borgene i nogle tilfælde fik karakter af en egentlig befæstet gård. En anden meget almindelig løsning var, at ladegården blev placeret i nærheden af borgen på et sted, hvor forholdene var mere praktiske i forhold til de opgaver, som fulgte med en landbrugsbedrift. Borgherren kunne fortsat have sin bolig i befæstede omgivelser. Middelalderens borge i Danmark repræsenterede lange traditioner i

europæisk perspektiv. Når der bruges betegnelser i litteraturen som “motte and bailey”, “castrum-curia” beskriver det sammenhængen mellem borg og gård. På dansk kan man støde på terminologier som “borgbanke” og “gårdbanke”.<sup>50</sup>

Elkærhøj indbyder ikke umiddelbart til forestillingen om, at man kunne finde på at indrettet en permanent bolig derude. Det er et forvænt nutidsmenneske, som taler, for mange middelalderlige borge anlagt i uvej-somme søer og sumpe giver absolut ikke indtryk af komfort. Sikkerheden har vejet tungest.<sup>51</sup> Den øde, forblæste ådal, den lange afstand fra det tørre land og det fugtige kær kan anskues som en klar forsvarsmæssig fordel i Elkærhøjs tilfælde. Endelig kunne borgen jo også bare være beregnet til brug i tider med uro og utryghed. Hans Stiesdal lod underforstå disse forhold, da han karakteriserede Elkærhøj som en tilflugtsborg.

I sådan et tilfælde skulle en forborg ud over sin forsvarsmæssige rolle danne rum for livet på borgen med basale faciliteter for borgherren og mandskabet, når de opholdt sig der i kortere eller længere tidsrum: Opholdsrum, opbevaring, et sted til madlavning, rum for håndværksaktivitet, måske stalde for dyr.<sup>52</sup>

Som omtalt findes der efterretninger fra 1800-tallet om fund af tømmer i forbindelse med gravearbejder. Kan det virkelig være sandt? Træværkets funktion kan for eksempel være misforstået.

I Danmark var træ et meget almindeligt byggemateriale til middelalderlige borge som Elkærhøj. Det indgik både i bygninger og andre konstruktioner, for eksempel pali-



*Fingerringen, der blev fundet i voldgraven.  
Foto CC-BY-SA  
E. H. Gersager,  
Nationalmuseet.*



sader og broer. Som udgangspunkt behøver man altså ikke at tvivle på, at der var – og måske stadigvæk er – træ at finde i og ved voldstedet.

På selve borgbankens top har der været plads til et træbygget tårn eller en tårnlignende bygning, det hele eventuelt omkranset af en træpalisade. Arkæologiske udgravninger andre steder har vist, hvordan man i middelalderen anvendte en metode, hvor tårnets bærende dele, lange stolper, blev rejst forud for opdyngning af jordmateriale til banken. På den måde kom den nedre sektion til at befinde sig inde i selve jordværket, så det har været muligt at lave et forsænket rum, en art kælder under selve tårnet, hvis bygherren ønskede det.<sup>53</sup> Det giver god overensstemmelse med landmandens be-

skrivelse af “kælderrummet”, som han stødte på i slutningen af 1800-tallet ved gravning i voldstedet.

Trætårne til middelalderens borge er ikke bevaret i Danmark, men der findes faktisk et bud på, hvordan disse bygninger kan have set ud. Kilden til den viden er de særlige tømrede klokkehuse, der findes i den sydlige del af landet ved siden af en række kirker. De er også udbredt i områderne syd for Østersøen. Forskningen har længe været klar over, at klokkehuse er opført efter ældgamle håndværks- og bygningstraditioner. De er relikter af middelalderens borgtårn i træ. Nogle af dem stammer faktisk fra denne periode.<sup>54</sup>

Tømmeret, som blev trukket op ved midten af 1800-tallet, blev opfattet som dele af

vindebroen ifølge Hans Marinus Iversens optegnelser. Det præcise fundsted kendes ikke, og stolperne kan stamme fra en anden, ukendt konstruktion. Omvendt skal der nødvendigvis have været en eller flere broer, for at fæstningen overhovedet kunne fungere: Sikring af fornuftig passage til og fra borgen. Lange broer kunne man uden vanskelighed bygge i middelalderen. Borgen Sandgravvold beliggende ude i den nu udtørrede Gammelgård Sø ved Galten i Østjylland var forbundet med fast land af en 300 m lang bro.<sup>55</sup>

Det skulle også være muligt at entre over den sidste forsvarsmæssige forhindring, den indre voldgrav og op i selve borgtårnet. En vindebro ville være et indlysende valg på dette sted. Hvis man holder muligheden af en forborg åben øst for Elkærhøj, bør adgangen til selve hovedborgen have været orienteret imod den.

### Elkærhøjs datering

#### – eller mangel på samme

Elkærhøjs dateringsramme, som den ansættes af Hans Stiesdal, henter sine argumenter i borgens udformning, altså dens videnskabeligt definerede, typemæssige karakteristika. Det placerer borgen tidsmæssigt efter middelalderens midte. Fingerringen fra voldgraven har desværre uklare fundomstændigheder. I beretningen til udgravningen siges den at være ... *tabt meget tidligt i borgens historie* med begrundelsen, at den lå foran tørveopstablingen langs bankens fod (se side 19). Ringen blev imidlertid fundet indlejret i voldfyld i voldgraven, så den kan næppe være tabt her. Den har bevæget sig ud som et led i de jordprocesser, der grad-

vist har fået Elkærhøj til at synke sammen over tid. Det er ikke til at sige, hvornår ringen oprindeligt er blevet opslugt af denne jord.

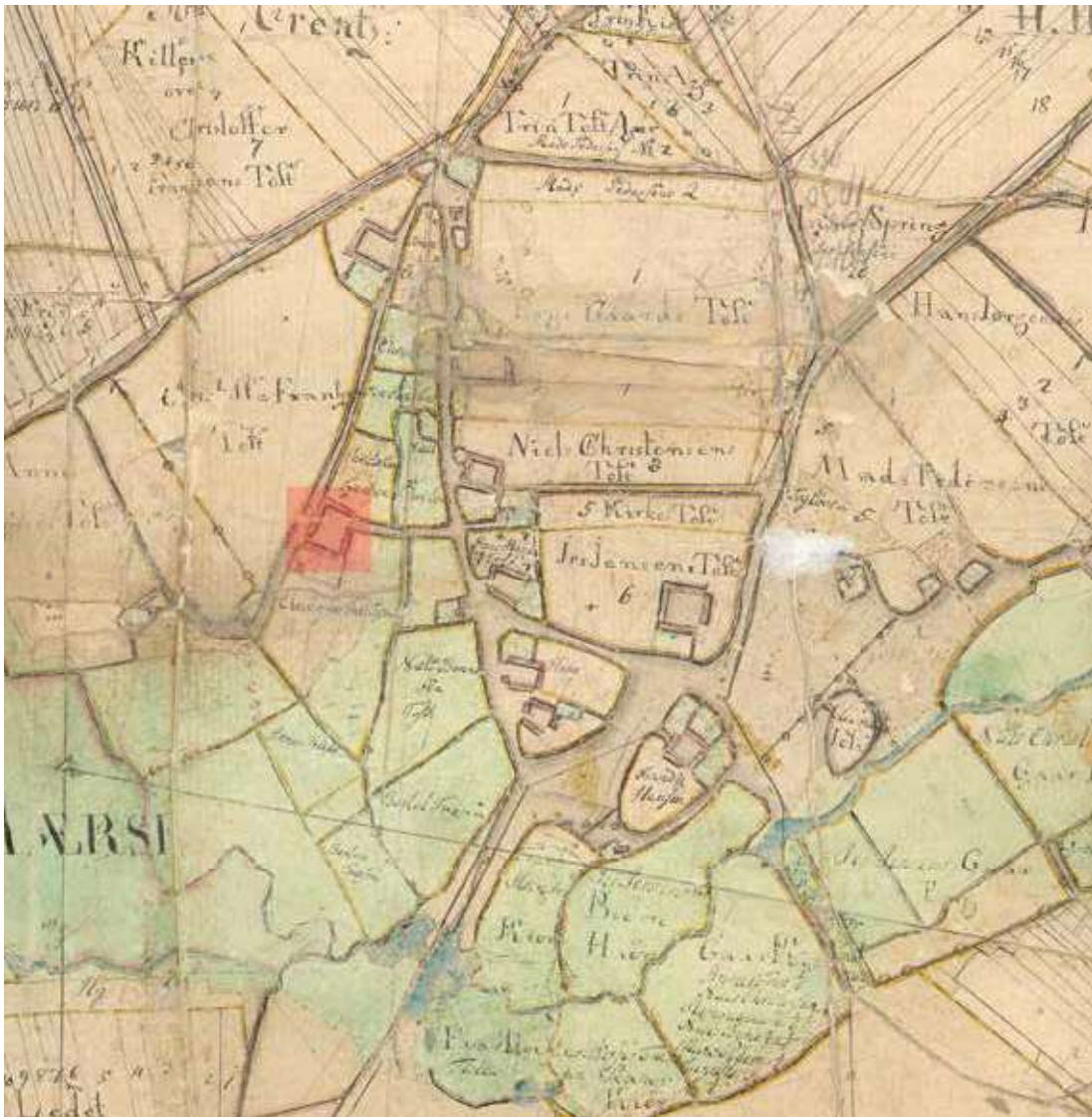
Man er også nødt til at tage højde for, at der kan være anvendt jordmateriale til byggeriet fra et andet sted. Ringen kan være fulgt med som en slags "forurening" uden tidsmæssig sammenhæng med borgbyggeriet i øvrigt.

Hvis det lille sølvsmykke er mistet ude på borgen – i virkeligheden det mest sandsynlige – kan det fortælle os, at en person har befundet sig der ude engang i perioden fra den sene del af 1200-tallet til et stykke ind i 1300-tallet. En ring er jo en personlig genstand og kan bæres over mange år. Den kunne også have været et arvestykke med en del tid på bagen, da den af ukendte årsager blev tabt.

Borgen har altså stået der for omkring 700 år siden, men hvornår er den egentlig blevet opført?

En dristig tese er, at Elkærhøj sammen med andre borge ved Varde Å-systemet kan være ældre end borgerkrigstiden, der især var hård ved landets indbyggere efter mordet på Erik Klipping i 1286 og frem til sidst i 1300-tallet.

Disse overvejelser udspringer af nogle særlige historiske forhold. Noget tyder nemlig på, at Varde meget tidligt, sandsynligvis allerede i begyndelsen af 1200-tallet kom under tysk herredømme, altså lang tid før riget begyndte at blive opløst og pantsat til holstenske fyrster. I middelalderens europæiske kejsernation havde borgbyggeri været almindeligt længe før, det blev en gængs udtryksform i Danmark hos overklassen.



Gård nr. 8 i Hyllerslev, Storgård 1786. Udskiftningskort i Janderup Lokalhistoriske Arkiv.

Historikere anser det som en mulighed, at dele af Varde Syssel og selve byen Varde er kommet på tyske hænder ved ægteskabet

mellem Valdemar Sejrs søster Helene og hertug Vilhelm af Lüneburg. Bruden skal havde fået kongeligt gods med sig som med-

gift. Man kan ikke læse dette hændelsesforløb i nogen skriftlige kilder, men kun registrere, at Varde i 1267 optræder som personligt arvegods for Helenes og Vilhelms sønnesønner.<sup>56</sup>

Voldstederne, som er interessante i diskussionen om en tidlig tysk påvirkning, er det ældste Vardehus, Knubholm ved Sig og det lille Yderik ved Thorstrup (se kort side 8). Fælles for dem er, at de er blevet arkæologisk undersøgt og netop – trods forskelle i størrelse, kvalitet og omgivende fæstningsværker – hører til typen med borgtårn på en kunstigt opført banke beliggende i beskyttende, fugtige omgivelser. Udgravningerne frembragte bare ingen udsagn, der kunne begrunde en særlig tidlig datering for disse voldsteder.<sup>57</sup>

Den for nyligt undersøgte Riber Ulfsborg ved Ribe er blevet dateret til tiden efter 1100.<sup>58</sup> Det er en gedigen overraskelse, fordi borgbyggeri på den tid var eksklusivt og forbeholdt kongen og en ret lille gruppe af meget højtstående personer. Det er i virkeligheden et kraftigt vink om, at der allerede i den ældre middelalder, altså inden midten af 1200-tallet, godt kan have stået en borg i selve Varde, især fordi den skulle repræsentere gamle grundfæstede, kongelige interesser. I 1100-tallets tidlige del lå der en kongsgård i Varde beboet af kongens godsforvaltere.<sup>59</sup>

Det store fæstningsværk for enden af Pramstedvej, der blev nedbrudt i 1788 og -89 af lodsejeren, krigsråd og købmand Peder Landrup, kan teoretisk set have været egnens første til brug i sysselforvaltningen og et flagskib for øvrigheden.<sup>60</sup> En borg er ikke bare en praktisk foranstaltning i

ufredstid. Man må ikke undervurdere dens signalværdi i forhold til omverdenen alene ved den blotte tilstedeværelse. Herskermagten stillet til skue. Andre borgere inspireret af Vardehus kan være kommet til efterhånden.

Man må nøjes med at udtrykke sig meget forsigtigt: Der er ikke noget, som modsiger den traditionelle datering af de omtalte borgere inklusiv Elkærhøj til tiden omkring 1300 eller engang i løbet af samme århundrede, men overraskelsen kan godt ligge og lure alligevel. Det gælder specielt for det ældste Vardehus. Måske gemmer engen på rester af den kraftige egetræsbygning, som krigsråd Landrup gravede frem for snart 230 år siden – tømmer, som måske kan dateres og afsløre opførelsestidspunktet.

### **Elkærhøj – begravet i spørgsmål**

Den afsides beliggende, nærmest utilnærmelige borg Elkærhøj er og bliver fuld af gåder. Vi kan fornemme tidligere tiders stærke fæstning, men ved ikke engang, hvornår den er bygget. Dette kunne fornyede arkæologiske undersøgelser i heldigste fald råde bod på. De kunne også afgøre, om den formodede forborg er en realitet, hvordan den var indrettet og måske give os et fingerpeg om, hvilken slags standsmæssig person, der holdt til her. Middelalderssamfundets elite rummede både høj og lav.

Det ville ikke være gjort med det, for Elkærhøj stopper ikke med at afkræve os svar.

Borgens fjerne beliggenhed lægger op til en diskussion af, hvordan en borgherre bosat i Hyllerslev overhovedet kunne have gavn af sit tilflugtssted i en nødsituation. Det sætter tanker i gang om mulighederne

for en flytning ud i landskabet af herremandens bolig og hans gård. Var Storgård engang sæde for en herremand? Det er ikke umuligt i den forstand, at en landbrugsejendom i middelalderen sagtens kunne skifte status fra privilegeret hovedgård til almindelig bondegård – og omvendt. Det hele afhæng af ejerens behov og muligheder på det aktuelle tidspunkt.

Der kan også skjule sig et forsvundet bebyggelsesbillede med en enligt liggende, middelalderlig hovedgård i området øst for Hyllerslev, på den anden side af Mariebæk. Begge scenarier er med Grydvad Mølle som del af helheden. Møller hænger ofte sammen med hovedgårde.<sup>61</sup>

Man må også spekulere på, hvad Åbrovold egentligt var som geografisk størrelse i 1547. Måske er det selve Elkær eller hele Hyllerslev Østermark. Og hvor er broen, som ligger i navnet Å-bro-vold?

På dette tidspunkt er det slet ikke blevet nævnt, at vanskelighederne med at få hovedgårdsteorien til at hænge sammen med borgens afsides beliggenhed kunne skyldes, at Elkærhøj simpelthen var et strategisk anlæg, der skulle tilgås fra vandsiden – militært, måske med administrative funktioner – med en bro fra volden ud til åen – det sidste sagt med navnet fra 1547 i erindring. Det er en iøjnefaldende mulighed, der ikke kan forbigås. I opposition til Varde eller i byens tjeneste? Det er ikke sikkert, at alle disse spørgsmål, der vikler sig ind i hinanden, kan besvares, men problemstillingerne kan belyses. De ligger i begravet Elkærhøj og i dens dunkle, men dybt interessante historie.

## Noter

- 1 Kongelig Commission til Oldsagers Opbevaring blev nedsat 22. maj 1807. Oldsagskommissionen anses som forgængeren for Nationalmuseet, der dog i perioden 1819 og 1892 hed Det Kongelige Museum for Nordiske Oldsager (Oldnordisk Museum).
- 2 Danske præsters indberetning til Oldsagskommissionen af 1807. Bd. 1-5; Præsteindberetninger til Ole Worm; Resen 1987 (cop.).
- 3 Afdeling: Danmarks Oldtid.
- 4 Afdeling: Danmarks Middelalder og Renæssance.
- 5 *Scriptores rerum Danicarum medii aevi*, s. 548: 8/5 1391. Johannes Laursens og hustruen Margaretas søn giver ved forældrenes død gods i Hyllerslev og Øve Enge for deres sjælemesse.
- 6 Tak til Knud og Hanne Nielsen for gode samtaler om lokale forhold, herunder Elkærhøj.
- 7 Odgaard 2001, Odgaard 2000: Hedebruget, karakteristisk for regionen, sikrede med jævnlig afbrænding unge lyngplanter til vintergræsning og fremvækst af græs til sommergræsning. Driftsformen forhindrede, at heden sprang i skov.
- 8 Kong Valdemars Jordebog, tekst, s. 96, 116.
- 9 Bentsen 2009, s. 32-46.
- 10 Den danske Rigslovgivning indtil 1400: Wartwik, Warwic, Warwath, Warwath. Navnene stammer fra Vederloven oprindeligt nedskrevet i 1180'erne, men kun overleveret som afskrift fra senere tid.
- 11 Gammeltoft 2014: Argumenterer for, at det korrekte navn er Warwith.
- 12 Petersen 1988, s. 33.
- 13 Trap 1. udg. 1858-59. Der måtte ikke ryddes, fældes eller holdes dyr på græs i en fredskov.
- 14 Lindberg Nielsen 1942, s.170; Historiske Kort på nettet: Original 1, Varde markjorder 1819-1881. Navnet står på kortet; Præsteindberetninger til Ole Worm. Bd. I, s. 215: Det meddeles i 1638, at folk ved gravning efter tørv stødte på rødder fra skovtræer syd for Varde Å. Hvor og i hvilket omfang kan kilden ikke oplyse. Det kan være vegetation i det engang meget store hedeområde syd for Partbo og de opdyrkede arealer langs Varde Å.
- 15 Blicher-Mathiesen, & Pedersen 1999, s. 9: Omkring 1700 grøfter i Varde Ådal vest for byen incl. enge ved de tiløbende åer og bække.
- 16 Samling af Adkomster, Indtægtsangivelser og kirkelige Vedtægter for Ribe Domkapittel og Bispestol, s. 50-52.
- 17 Kristiansen 2004, s. 23-33; Kristiansen 2008, s. 11-14.



- 18 Nielsen 1866, s. 88: Pastor J.C. Hammers indberetning i Liber Daticus 1754. Den er gengivet som afskrift i kaldsbogen fra 1840, Rigsarkivet Viborg; Gyldendal og Politikens Danmarkshistorie 1989, s. 177 ff.: Skipper Clement er en historisk person, som i 1534 rejste en folkelig opstand i Jylland ud fra ønsket om at få den afsatte Christian 2. tilbage på tronen. Den såkaldte Clementsfejde var en udløber af borgerkrigen 1534-36, der bærer navnet Grevens fejde efter grev Christoffer af Oldenburg. Hansestaden Lübeck deltog nemlig også aktivt i den danske borgerkrig på Christian 2.'s side. Oppositionen var den danske adel. Skipper Clements oprørshær nåede helt ned til Vardekanten inden nederlaget ved Aalborg i december 1534.
- 19 Ellekilde 1957: Sagn nr. 3, s. 269.
- 20 Præsteindberetninger til Ole Worm. Bd. I, s. 213-214.
- 21 Olsen 1910, s. 93-94: Der meddeles også om fund af en stenøkse, men den må snarest være fra en gravhøj. Der er altså en vis sammenblanding af begivenheder i beretningen.
- 22 Tang Kristensen 1895: nr. 1393. Tang Kristensen 1896, nr. 1271.
- 23 Den Danske Atlas. Tomus I-VII, Tomus V:2, Ribe Stift.
- 24 Henningsen 2010: For Slesvigs vedkommende blev spørgeskemaet sendt til amtmændene.
- 25 Hammers besvarelse ligger tæt op ad Slesviglistens seks spørgsmål med enkelte afvigelser, som kan skyldes Jens Christian Hammers eget initiativ.
- 26 Trap 2. udg. 1879, s. 459.
- 27 Historiske kort på nettet: Videnskabernes Selskab.
- 28 Geodatastyrelsen. Historiske kort er nu til rådighed på mange internetplatforme.
- 29 Historiske kort på nettet: Matrikelkort, Original I fra starten af 1800-tallet bygger i høj grad på de originale udskiftmingskort, der tilgik Matrikelarkivet evt. kopi heraf. Denne serie har også store forskningsmæssige kvaliteter og kan bruges som kilde til studier i kortenes egen samtid, men rummer også meget gamle træk fra længst forsvundne tider.
- 30 Jensen 1972-74: Kortet kom i Knud Jensens besiddelse i 1962 og må være tilgået det nyoprettede Janderup Lokalhistoriske Arkiv i 1971. Kortet er stabiliseret ved opløbning.
- 31 Stiesdal 1959.
- 32 Afdeling: Danmarks Middelalder og Renæssance.
- 33 la Cour 1963-66.
- 34 la Cour, Stiesdal 1957, 1963; Olsen 2011 har en omfattende bibliografi til Vilh. la Cours og Hans Stiesdals borgstudier; Poulsen 1992 gengiver Hans Stiesdals forfatterskab særskilt.
- 35 Afdeling: Danmarks Middelalder og Renæssance.
- 36 Udgivet 1979, 1982, 1983.
- 37 Janderup og Billum Sogne I, s. 36-38.
- 38 Danske Magazin, s. 280; Kilden omtales i Janderup og Billum Sogne I, s. 36.
- 39 Betydningen af "bro", som det bruges i middelalderen, hentyder til en fribro. I vikingetiden var det vejbefæstning i bred forstand, for eksempel også vejdamning, brolægning osv.
- 40 Stiesdal 1981b, s. 5.
- 41 Kristiansen 2004.
- 42 Antikvarisk-Topografisk Arkiv. Afdeling: Middelalder og Renæssance.
- 43 Nationalmuseet D 748/1979 Elkærhøj. Fingerring, sølv. I udgravningsrapporten står der bronze.
- 44 Det skete omkring kote 0,74 m efter gældende middelevandstand, Dansk Vertikal Reference, DVR90.
- 45 Sammenstilling af ordene light og radar.
- 46 Styrelsen for Dataforsyning og Effektivisering. Data finder anvendelse til vidt forskellige formål i samfundet: Tekniske, miljømæssige, beredskabsmæssige.
- 47 Ordet kær betyder et naturligt vådbundsareal med høj vandstand.
- 48 Der blev ikke fundet tegn på kamphandlinger i form af f.eks. armbrøstbolte (pilespidser), som kendes fra borgerkrigen ved Hundslund, der var blevet udsat for et angreb og brændt ned: Stiesdal 1952, s. 5-22.
- 49 Janderup og Billum Sogne I, s. 36-38.
- 50 Olsen 1999.
- 51 Liebgott 1989, s. 98-99; primitive fæstningsværker behandles mange steder i litteraturen til danske voldsteder, se for eksempel Olsen 1999.
- 52 Olsen 2011.
- 53 Stiesdal 1952, s. 5-22; Kristiansen 2004, Kristiansen 2008, s. 11-14: Både Kærsgård i Østjylland og det ældste Vardehus havde en konstruktion af tømmer inde i voldbanken, Kærsgård desuden med sikkerhed en træbygget kælder.
- 54 Møller 1960.
- 55 Krongaard Kristensen 1992.
- 56 Reinhardt 1873, s. 175-177.
- 57 Vardehus: FHM 2003 Moesgård Museum. Yderik og Knubholm: Antikvarisk-Topografisk Arkiv, Middelalder og Renæssance; Kristensen 1937-38; Stiesdal 1983; alle tre: Kristiansen 2004.
- 58 Søvsø 2014.

- 59 Den danske rigsløvgivning indtil 1400, s. 5, 20; Danmarks riges breve, nr. 34, nr. 85.
- 60 Nielsen 1889-90, s. 341-343; Kristiansen 2004, 2008; Peder Landrups indberetning til Oldsagskommissionen er i Antikvarisk-Topografisk Arkiv, Middelalder og Renaissance.
- 61 Stiesdal 1981a.

## Litteratur

- Bentsen, L.C. 2009: Udgravningerne ved Gl. Sct. Jacobi Skole. Opdatering: *Årbog for Museet for Varde By og Omegn & Ringkøbing-Skjern Museum* 2008. Varde 2009, s. 32-46.
- Blicher-Mathiesen, G. & M.L. Pedersen 1999: *Forundersøgelse af kvælstofafstrømningen til Varde Å og Ho Bugt før og efter naturgenopretning*. Arbejdsrapport fra DMU nr. 99. Miljø og Energiministeriet, Danmarks Miljøundersøgelser. Rønne, Roskilde 1999.
- la Cour, Vilh. og Hans Stiesdal 1957: *Danske voldsteder fra oldtid og middelalder*. Thisted Amt. København 1957.
- la Cour, Vilh. og Hans Stiesdal 1963: *Danske voldsteder fra oldtid og middelalder*. Hjørring Amt. København 1963.
- la Cour, Vilh. 1963-1966: Om studiet af vore danske Voldsteder. *Historisk Tidsskrift*, bd. 12, rk. 1-2. København 1963-1966, s. 155-192.
- Danmarks riges breve*, 1. rk., 2. bd. 1053-1169. Ved C.A. Christensen og G. Hermansen og H. Nielsen. København 1975.
- Danske Magazin* 4. rk., 1. bd., 3. hæfte: Tegnelser over alle lande 1545u., s. 185-304. København 1864.
- Danske præsters indberetninger til Oldsagskommissionen af 1807*. Bd. 1-5. C. Adamsen og V. Jensen (red.). Højbjerg 1995-2003.
- Den Danske Atlas*. Tomus I-VII. Erik Pontoppidan, Hans de Hofman. 1763-81. Udg. København 1968-72.
- Den Danske Atlas*. Tomus V:2, Ribe Stift. Erik Pontoppidan. Hans de Hofman. 1769. Udg. København 1970.
- Den danske Rigsløvgivning indtil 1400*. Erik Kroman (red.). København 1971.
- Ellekilde, H. (udg.) 1957: Folkesagn fra Janderup sogn 1857. Optegnede af Hans Marinus Iversen fra Bandsbjerg. *Fra Ribe Amt* 15, nr. 2. Esbjerg 1957, s. 260-292.
- Gammeltoft, P. 2014: *Hvad var det Varde var? På sporet*. *Festskrift til Bent Jørgensen på 70-årsdagen den 12. marts 2014*. R.S. Olesen, P. Gammeltoft & B. Eggert (red.). Navnestudier vol. 42. København 2014, s. 143-152.
- Gyldendal og Politikens Danmarkshistorie*. O. Olsen (red.). Bd. 7: På Guds og herskabs nåde. 1500-1600 af A. Wittendorff. København 1989.
- Henningsen, L.N. 2010: Laurids de Thurah og kilderne til Pontoppidans Danske Atlas. Antikvarisk-topografiske beretninger fra Slesvig 1754. *Årbøger for Nordisk Oldkyndighed og Historie* 2007. København 2010, s. 13-36.
- Janderup og Billum sogne I-III*. H.K. Kristensen m.fl. (red.). Janderup 1979-1983.
- Jensen, K. 1972-1974: Om en "pinsebod" på Hyllerslev Østermark og andre interessante ting fra et gammelt landkort. *Fra Ribe Amt* 18. Esbjerg 1972-1974, s. 67-85.
- Kong Valdemars Jordebog*. Udgivet af samfund til udgivelse af gammel nordisk litteratur ved Svend Aakjær. Bd. 1 tekst. Bd. 2 kommentarer. København 1926-1945.
- Kristensen, H.K. 1937-38: Kalsgaard. *Jyske Samlinger* 5. rk., 4. bd. Århus 1937-38, s. 181-195.
- Kristiansen, D.H. 2004: *Voldsteder ved Varde å*. Upubliceret speciale i Middelalderarkæologi ved Aarhus Universitet 2004.
- Kristiansen, D.H. 2008: Peder Landrups Bjerg. *Skalk* 2008:2. Højbjerg 2008, s. 11-14.
- Krongaard Kristensen, H.: Sandgravvold. *hikuin* 19. Højbjerg 1992, s. 55-75.
- Liebgott, N.K. 1989: *Dansk Middelalderarkæologi*. København 1989.
- Lindberg Nielsen, C. 1942: *Varde Bys Historie*. Varde 1942.
- Møller, E. 1960: *Tømrede klokkehuse*. København 1960.
- Nielsen, O. 1866: *Historiske Efterretninger om Vester Horne Herred*. København 1866.
- Nielsen, O. 1889-90: Vardehus. *Samlinger til jydsk Historie og Topografi*, 2. rk., 2. bd. Aalborg 1889-90, s. 341-351.
- Odgaard, B. 2000: Fra skov til hede: Vegetationens historie i Ulfborg herred. *Mellem hav og hede. Landskab og bebyggelse i Ulfborg herred indtil 1700*. K. Dalsgaard, P. Eriksen, J.V. Jensen, J. R. Rømer (red.). Århus 2000, s. 28-35.
- Olsen, J. 1910: Nogle Bemærkninger angående det ældste Varde med Slot og Syssel. *Fra Ribe Amt* 8. Esbjerg 1910, s. 91-116.
- Olsen, R.A. 1999 (red): *Voldsteder i Danmark: en vejviser*. Bd. 1-4. Ebeltoft 1999.
- Olsen, R.A. 2011: *Danske Middelalderborge*. Med fotos af Janne Klerk. Aarhus 2011.
- Petersen, G.C. 1988: *Vider og Vedtægter fra Ribe Amt*. Esbjerg 1988.
- Poulsen, M. 1992: Hans Stiesdals forfatterskab. En bog om borge: *Festskrift til Hans Stiesdal på 70-årsdagen* 6. maj 1992. *hikuin* 19. Højbjerg 1992, s. 10-14.
- Præsteindberetninger til Ole Worm*. Bd. I: Indberetninger fra Aalborg og Ribe Stifter 1625-42. Bd. II. Indberetninger fra Århus, Fyns og Lunde Stifter 1623-25. Ved F. Jørgensen. Under tilsyn af John Kousgaard Sørensen. København 1974.

Reinhardt, C.E.F.: Til Belysning af nogle Punkter i Valdemar Atterdags Historie. *Historisk Tidsskrift*, bd. 4, rk. 4. København 1873, s. 150-215.

Resen, P. H.: *Atlas Danicus* IV D, Ribe Stift. Ved S. L. Hansen. Odense cop. 1987.

*Samling af Adkomster, Indtægtsangivelser og kirkelige Vedtægter for Ribe Domkapittel og Bispestol, nedskrevet 1290-1518, kaldet "Oldemoder" (Avia Ripensis)*. Ved O. Nielsen. København 1869.

*Scriptores rerum Danicarum medii aevi*. Bd. V. Ved Jacob Langebek. København 1783.

Stiesdal, H. 1952: Kærsgård voldsted. Årbøger udgivet af *Historisk samfund for Århus Stift* 45. Århus 1952, s. 5-22.

Stiesdal, H. 1959: Arkæologi fra luften. *Nationalmuseets Arbejdsmark* 1959. København, s. 21-33.

Stiesdal, H. 1981a: Types of public and private fortifications in Denmark. *Danish Medieval History New Currents*. N. Skyum-Nielsen og N. Lund (ed.). København 1981, s. 207-220.

Stiesdal, H. 1981b: Voldsteder ved Varde. *Mark og Montre* 1981. Esbjerg, s. 6-17.

Stiesdal, H. 1983: Voldsteder ved Varde II. *Mark og Montre* 1983. Esbjerg, s. 23-31.

Søvsø, M. 2014: Riber Ulf's borg. *Arkæologi i Slesvig. Archäologie in Schleswig* 15. Kiel 2014, s. 191-203.

Tang Kristensen, E. 1895: *Danske sagn, som de har lydt i folke-munde*. 3. Afd. Århus 1895.

Tang Kristensen, E. 1896: *Danske sagn, som de har lydt i folke-munde*. 4. Afd. Århus 1896.

Trap J.P.: *Statistisk-Topografisk Beskrivelse af Kongeriget Danmark*, 1. udgave, bind I-V. København 1858-1869.

Trap J.P.: *Statistisk-Topografisk Beskrivelse af Kongeriget Danmark*, 1. udgave, 2. bd.: II. København 1859.

Trap J.P.: *Statistisk-Topografisk Beskrivelse af Kongeriget Danmark*, 2. udgave, 6. bd. København 1879.

## Online materiale

Odgaard, B. 2001: Hedens vegetationshistorie. *Den danske hede. Seminarrapport* 1998. Skov- og Naturstyrelsen 2001, s. 14-28. <http://www.sns.dk/udgivelser/2001/87-7279-316-3>. ISBN elektronisk: ISBN nr. 87-7279-316-3.

*Historiske kort på nettet*. Matrikelkort. Videnskabernes Selskab. Geodatastyrelsen: <http://hkpn.gst.dk/>

*DHM – Danmarks Højdemodel*. DHM terræn (0,4 m grid). Geodatastyrelsen, Styrelsen for Dataforsyning og Effektivisering: <http://download.kortforsyningen.dk/>

## Arkiver

*Antikvarisk-Topografisk Arkiv*. Nationalmuseet København, Danmarks Oldtid samt Middelalder og Renæssance.

*Janderup Lokalhistoriske Arkiv*.

*Rigsarkivet Viborg*. Janderup-Billum Pastorat 1840-1891. Kaldsbogen 1840. CP-0549C.

*Dorthe Haahr Kristiansen, født 1951. Fridtjof Nansens Vej 93, 8200 Århus N. Cand.mag., arkæolog på Moesgård Museum.*

*Peder Gammeltoft, født 1971. Øresundsvej 28, 2300 København S. Lektor i Navneforskning ved Københavns Universitet. Har udgivet artikler om navneforskning, gerne med et tværfagligt tilsnit samt digitaliseringen af stednavne og kilder til stednavne.*

De to forfattere har tidligere skrevet "Nørholm – torp, fæstning og herregård" i *Fra Ribe Amt* 2014.