

FRA KVANGÅRD TIL HUMLEKULE

Forord

Årets emne "Haver i byer" viser sig at være mere aktuelt, end vi havde forestillet os. Det myldrer frem med nye slags haver, der tales og skrives om alle de nye initiativer, der igangsættes. Træer i byer, taghaver, byhaver, sansehaver, stresshaver ... havekulturen "genopdages" og finder nye udtryksformer. I 2019 hørte vi i Selskabet om tidligere tiders byhaver og besøgte meget forskellige gamle og nyere haver, alle med spændende fortællinger og struttende af vækst og planteglæde.

Årsskriftet går i dybden med enkelte meget forskellige haver.

Historien om Brumleby, den meget grønne by på Østerbro i København, fortælles af en lokalhistoriekyndig beboer. Her lever stadig et særligt sammenhold blandt beboerne og aldrig har Brumleby været grønnere end nu, skriver Mark Rubin.

Borgerskabets haveudfoldelser i Helsingør får vi et godt indblik i gennem Lars Bjørn Madsens oplysningsmættede fortælling, en bid af byens fascinerende kulturhistorie bliver levendegjort gennem tekst og illustrationer. Middelalderens haver i byens udkant er dokumenteret helt tilbage til 1677. Tolddirektørens pragthave, hvor træer og buske den 19. juli 1733 omhyggeligt blev skrevet i mandtal vidner om fornem havekunst. Artiklen leder os helt frem til 1920'ernes borgerhaver fyldt med vækst og sans for skønhed. Jo, borgerskabet har længe vidst at haver skaber glæde og anseelse!

Grønland og haver synes umiddelbart ikke at høre særlig godt sammen, men Karen Nørregaard deler ud af sin viden og giver os et indblik i, hvordan man i polare egne selvfølgelig også har udviklet haver. Danskerne blev havepionerer og bragte deres tradition for køkkenhaver og interessen for haveliv med til deres hjem i Grønland. Mange frøposer og meget jord blev transporteret langt omkring og har dannet grundlag for overraskende mange byhaver i et land, hvor is og sne stadig er nogle af havedyrkerens store udfordringer.

2020 fejrer Selskabet sit 50års jubilæum, derfor har vi indsat en oversigt over de første 49 årshæfter: temaer, forfatternavne og artiklernes overskrifter. Spændende, oplysende og tankevækkende at læse hvad Selskabet har beskæftiget sig med gennem årene.

Glæd dig til at læse
Lone van Deurs



Brumleby – "Fortet" mellem Bindsbøllblokkene.
Foto Mark Rubin 2009

MARK RUBIN

Lægeforeningens boliger på Østerbro *Pionerby · Haveby · Brumleby*

Begyndelsen og en helt ny tanke

I juni 1853 nåede den asiatiske kolera København. Der gik den i gang med at rydde grundigt ud i de omkring 140.000 mennesker, der var stuvet sammen indenfor Voldene. I alt døde 4.737 mennesker, massebegravelser på alle byens kirkegårde, fortvivlelse og skræk herskede i København.

En Forening af Læger sluttede sig sammen sig for at forsøge at modvirke udbredelsen af koleraen. De stillede sig, efter engelsk forbillede, den opgave at bekæmpe epidemien ved primært at fremme renligheden og skaffe sundere boliger for den arbejdende klasse. De blev hørt, og det betød et gennembrud for nye ideer omkring bolig, udearealer og livsvilkår.

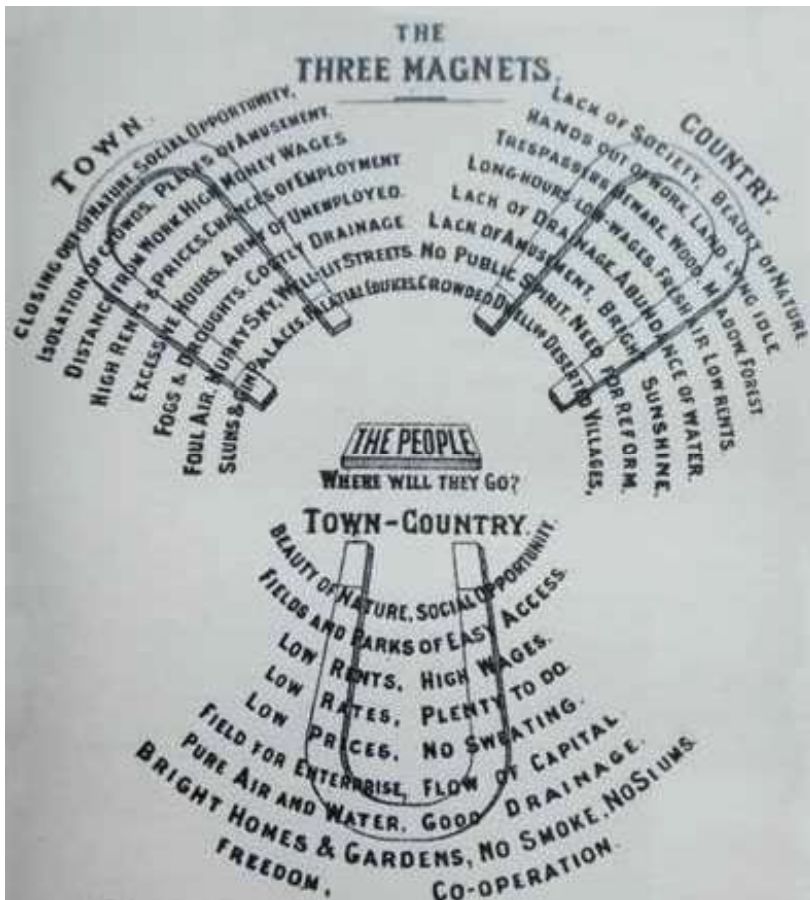
Efter en del politiske overvejelser endte det med, at militæret, som havde en slags hævd på at benytte fælledeerne til øvelser, var villige til at afgive grunden på Øster Fælled. Grunden blev nøje undersøgt, og professor Hummel endte med at erklære, at jordbunden var fast med godt fald, der kunne sikre gode afløbsforhold og drikkevandet var udmærket. Her kunne bygges en mønsterby – en haveby.

Emil Hornemann, formanden for lægeforeningen, havde – sammen med fætteren Michael Gottlieb Bindesbøll – en af tidens fremmeste arkitekter – været på fælleden for at besigtige forholdene. Man havde først gjort sig overvejelser om at benytte Blegdamsfælleden ved Skt. Hans Torv (ved den nuv. Skt. Johannes Kirke), men bl.a. pga. bedre niveauforhold – og det faktum at der var drikkevandet så godt, at det søgtes af folk udefra – talte for den nuværende placering på Øster Fælled.

Nepotisme eller ej, det blev et lykkeligt og meget frugtbart samarbejde mellem de to fætre, lægen og arkitekten.



MARK RUBIN · lokalhistoriker



Howards diagram. Tre magneter

Den overordnede plan. *Haveby* · *Forteby*

Lægeforeningens Boliger/ Brumleby på Østerbro blev bygget i midten af 1850'erne og kan derfor betegnes som et pionerarbejde indenfor begrebet "*Havebyer*". Den rummer de fleste af de elementer, som først 40 år senere i 1890 blev definerede af Howard som begrebet *havebyer*. En *haveby* skulle være en selvstændig og selvejende by med gode og sunde boliger, så tilpas stor at der var mulighed for et socialt liv, men heller ikke større. En selvstændig, planlagt by med gode og sunde boliger, et næringsliv, et centralt parkstykke i midten og forsynet med allétræer og grønninger, og dertil nær kontakt til land og natur. På alle måder en grøn by.

Bindesbøll voksede op i Ledøje, hvor hans far var præst. Ledøje var bygget som en *forteby* og den har utvivlsomt været forbillede for hans bebyggelsesplan.

Den lille haveby opførtes 1853-57 som stokbebyggelse, med italienske landarbejderboliger som forbillede, to rækker med ialt 8 toetages bindingsværkslænger, og dertil en blok for inspektøren. Hver bygning med plads til 32 familier, altså 256 familier rykkede udenfor Københavns volde, ud til lys og luft. Blokkene, som bygningerne kaldes i daglig tale, blev placeret omkring et åbent areal anlagt med græs og tilplantet med træer i rækker. Der var frit udsyn mellem blokkene, hvilket gav visuel kontakt beboerne imellem og dermed styrkede fællesskabet. De nyopførte bygninger stod rene og lysende hvidkalkede med Blegdamsfælled og Øster Fælled som nærmeste naboer og med tage af blygrå walisisk naturskifer, som må have glitret i solen. En landlig oase bygget på et grundelement af filantropi, og som først langt senere skulle blive inddæmmet af karré- og spekulationsbyggeri.

Derude på fælleden. *Byggeprocessen*

Området hvor Brumleby skulle rejse sig, lå i 1852 åbent, frit og ubegyget. Det havde i perioder været brugt til opfyldning fra Indre By – havde ovenikøbet lagt grund til løbegrave under englændernes storm mod Classens Have i 1807. Mod både nord og vest strakte den åbne fælled sig, med græssende køer og heste, og i det fjerne sås alléerne ved Jagtvej og Nørre Allé. Mellem Trianglen og Brumleby dækkede gartner Ohlsens frugthaver området, og eneste bebyggelser var udover Wings gamle gård på Øster Allé, et ledvogterhus ved udgangen til fælleden. Mod øst – på den anden side af Strandveien – lå Gartner Løwes frøudsalg, bag hvilket der var nærmest uhindret udsyn mod sundet og sejlskibene. Desuden lå ejendommene Lille Rolighed, Frederiks Hvile og Nøisomhed.

Ved skellet græssede køer og heste og der var frit udsyn til alléerne Jagtvej og Nørre Allé nord for byen. Østre Allé (i folkemunde kaldet Kongeveien) strakte sig mod St. Vibenshus, Gjentofte og videre mod Frederiksborg Slot.

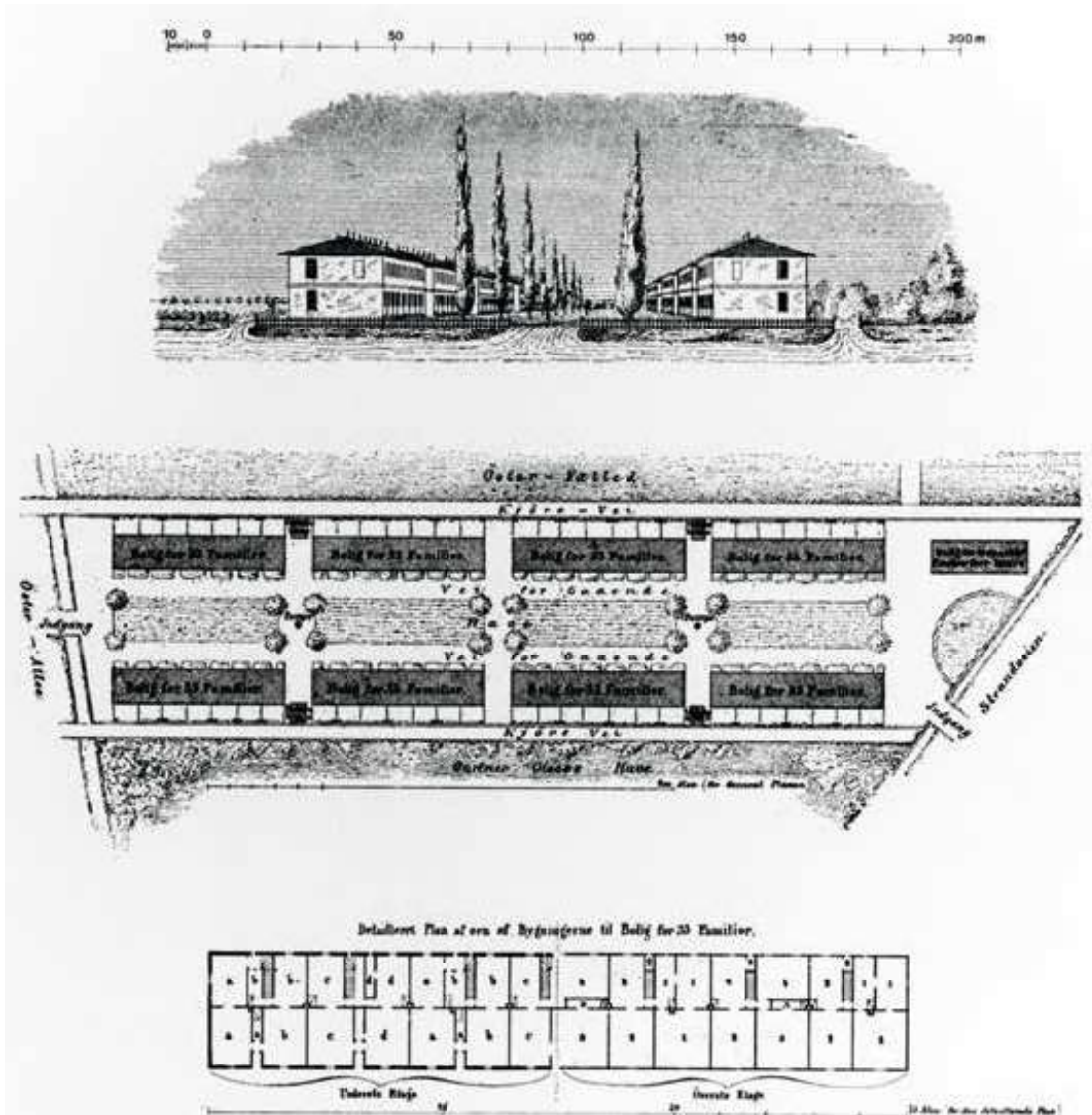
Renden som afgrænsede området mod nord adskilte boligområdet fra fælledens løstgående heste og køer.

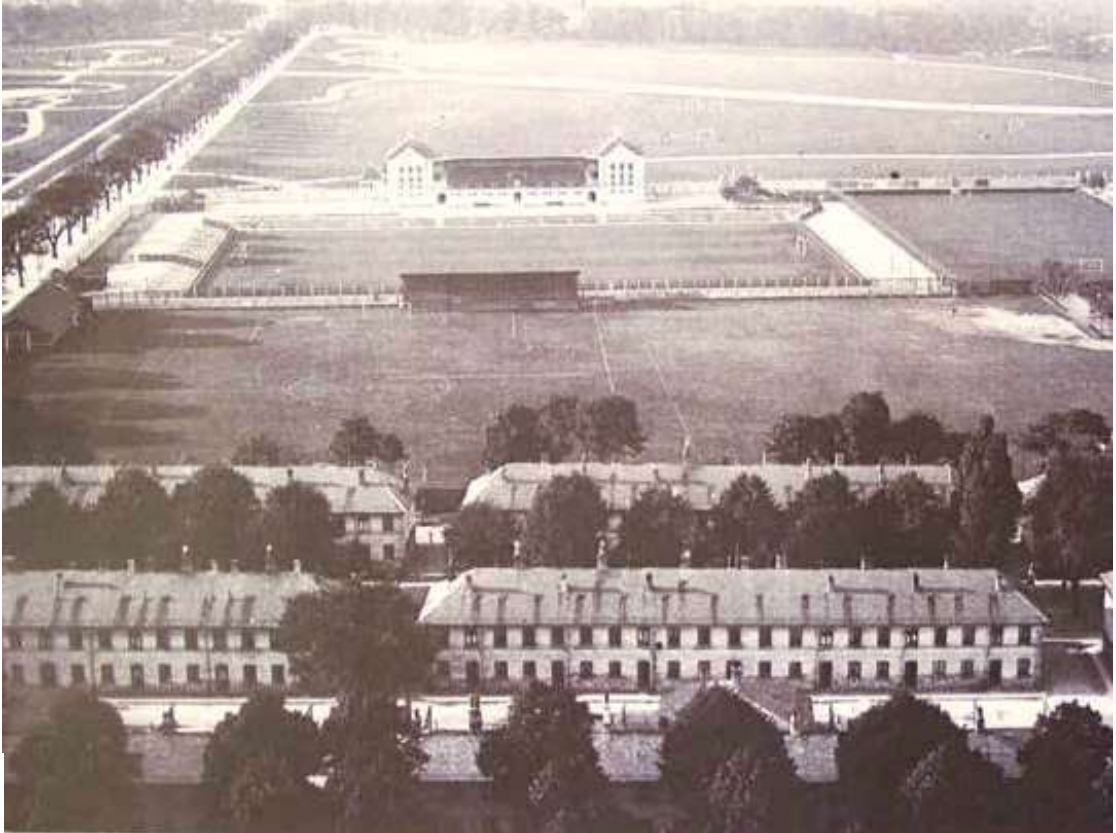
Ved hovedindkørslen fra Strandveien anlagdes et lille halvmåneformet prydanlæg.

Af Lægeforeningens Boligers forhandlingsprotokol den 20.4.1856 fremgår det:

Møde på Østerfælled ... Efter at have beset etablisementet, hvis beboelseslejligheder også i de to sidste bygninger nu alle var udlejede og beboede, samt den ny plantning af skønne lindetræer rundt om den midterste plæne (hvilke træer kassereren, etatsråd Collin, havde skaffet gratis fra magistratens nu nedlagte planteskole) – ligeledes det nye rækværk der efter indrømmelse fra magistratens og kommunens side var sat flere alen ind på Fælledens grund, endelig den på bunden brolagte grøft eller afløbsrende langs Fælleden, oplaget af sten og murbrokker til gangstier langs bygningerne, og efter at man med stor tilfredshed havde set, små havestykker foran hver bolig samt de stensatte afløbskanaler fra postene til den store afløbsrende osv., samlede man foran Inspektørboligen ...

Flyveskrift lægeforeningen 12. nov. 1853





Udsigt over Brumleby og Idrætsparken (ukendt fotograf)

Bebyggelsen var i starten indhegnet mod fælled og Øster Allé af små, lave stakitter, som først langt senere erstattedes af plankeværker. På Den hygiejniske Kongres i København i 1858 rapporteredes det, at "beboerne med egne hænder byggede deres rækværker. Det ene smukkere end det andet!" Dertil blev der mod Øster Allé bygget en række havehuse, som på et senere tidspunkt blev sløjfede og området blev tilplantet med buske.

De første beboere flyttede ind, allerede inden husene var færdige og der skulle ikke gå lang tid, inden beboerne var i gang med at sysle med deres små havestykker. Både stue- og l.-salsbeboere var fra starten tilgodeset med for- og baghaver.

To vandpumper klarede drikkevandsforsyningen, og vandet var af en kvalitet, så det søgtes af folk udefra.

Boligerne opvarmedes med kakkellovne, åbne ildsteder og brændekomfurer. Indendørsbelysning var ved petroleumslamper og stearinlys, og udendørsbelysning var gaslamper af kobber med et spil så lygtemændene kunne hæve og sænke dem..

Der var hverken kloakering, nedløbsrør eller fortove.

Bebyggelsen var fra start en succes, så da de første huse var færdige, havde lægeforeningen planer om en udvidelse af bebyggelsen. Bindes-

bøll døde i 1856 og det var oplagt, at hans unge medarbejder Vilhelm Klein, fortsatte arbejdet. Den næste del af bebyggelsen, som foregik i årene 1866-1871, fik i folkemunde kaldenavnet Kolyst. Den bestod af yderligere ti længer med de samme grundidéer som Bindedbølls – en forteby med stor åbenhed og mulighed for social kontakt. Store lange, gennemgående alléer omgivet på hver side af hvidkalkede bygninger.

Den centrale plads i Kleins del var gruset, den kaldtes ”Foreningspladsen” og blev benyttede som festplads.

Det hele udformet med hovedformålet: Lys og luft, masser af fri rum og udfoldelsesmuligheder.

I de første år havde der, under beskedne forhold været salg af fødevarer fra private boliger, men med bygning N's opførelse midt i bebyggelsen blev der indrettet lokaler for en lang række aktiviteter og butiksudsalg, som kunne supplere det sociale fællesskab. Her etableredes i 1868 Københavns første brugsforening, Østerbroes Husholdnings Forening (idag Brumleby Museum). Fællesskabet blev yderligere styrket med børneasyl, et bibliotek for medlemmerne (som i 1886, i takt med øget læselyst, måtte udvides) samt konfirmations- og begravelseshjælp.

I 1886 rykkedes børneasylet ud til en til formålet opført bygning, lige nord for Brumleby, Kronprinsesse Louises Asyl. I 1892 åbnedes en folkebadeanstalt, i 1898 en mødesal og i 1906 en sløjdscole for kvartets børn. Således øgedes områdets bebyggelses- og udnyttelsesgrad betragteligt og beboernes fællesskab blev yderligere forstærket. Havebyens grundide, som var bærende for hele byggeriet, blev yderligere stimuleret med disse praktiske og sociale institutioner.

Således udviklede bebyggelsen sig til et selvforsynende boligområde, hvor kreativitet, boliger, friarealer, beplantning og beboersammenhold var grundlaget for den livsform, der lige siden har gjort Brumleby til noget helt specielt.

Brumlebys beplantning og beboernes indsats.

Havelivet

Ifølge overleveringer fra beboerne skulle et morbærtræ (*Morus nigra*), som stadig ses i Inspektørhaven mod Østerbrogade, have været på stedet allerede da byggeriet påbegyndtes. Det skulle således være ældre end bygningerne – og må i dag regnes blandt landets største og ældste.

Oprindeligt havde Bindedbøll – sikkert inspireret af sit ophold i Italien i den danske koloni af guldalderkunstnere i Rom – tænkt sig



Kaffeselskab ved blok B2 fra Gurli Christensens fotobog 1899

bebyggelsens træerækker som italienske popler, der på grund af deres slanke form kun kastede smalle skygger og dermed gav lyset fri adgang. Måske var der på det tidspunkt vanskeligheder med at skaffe så mange italienske popler, for popler blev der ikke plantet. Da kasserer og etatsråd Collin fik tilbudt, ganske gratis, et parti lindetræer fra kommunens gartneri, tog man i 1856 af praktiske og økonomiske grunde imod den gave.

Ifølge Lægeforeningens forhandlingsprotokol havde man i april 1856 "med stor tilfredshed set, hvorledes en stor del beboere var beskæftiget med anlægget og beplantningen af de små havestykker foran hver bolig". Ligeledes omtales den "ny plantning af skønne lindetræer rundt om den midterste plæne".

Kleins allé, igen en lindeallé, blev plantet 1874. På senere fotos ses at hjørnerne var markerede med popler, så grundtanken med slanke popler blev delvist respekteret.



Gurli Andersen med dukkevogn. Foto1922 fra stolemager Andersens familie

I 1916 blev der, i skyggen af 1. verdenskrig, udplantet en del facadeplanter, primært vedbend og rådhusvin, men også roser og Aristolocia, måske som en slags isolation af de kolde ydervægge. I blokbøgerne er omhyggeligt noteret, hvilke planter, der blev plantede ved de forskellige blokke. Hvem der traf beslutning om plantevalg og placering er ikke anført.

Men Brumlebys beboere har lige fra starten meget aktivt udnyttet friarealerne. Der var gennemgående husgange, så adgangen til have-siden lettedes og bidrog dermed også til et fint tilhørsforhold. Der plantedes nyttehaver og prydhaver, og snart dukkede også de første lysthuse op i de små haver – lette og transparente i udtrykket, så ikke de blev drukbuler. Langs volden og plankeværket mod Østre Allé blev der også bygget en række havehuse, men på trods af de mange initiativer bevaredes det landlige præg. En beboer, Amanda Madsen, huskede, "når køerne gik over grøften om natten, rendte rundt og gnubbede sig op ad lysthusene og åd af havernes urter."

En gang årligt afholdt man illumineringskonkurrencer om hvem, der bedst kunne skabe atmosfære og stemning i haverne, blandt andet ved hjælp af kinesiske papirlamper. Haverne blev så pyntede med lys, som henlagde bydelen i næsten magisk belysning.

Områdets inspektør, som var udpeget af Lægeforeningen, kunne som Frederik VII med grevinde Danner ved sin side, spankulere ned langs husrækkerne og tilse at alt var i orden, at der ikke manglede

pinde i stakitterne osv. Beboerne kunne da stå med blottede hoveder, hattene i hænderne og hilse. Inspektøren – som gerne så, at der blev råbt hurra – var ikke blot overmyndighed, men var faktisk højt agtet blandt beboerne.

Inspektøren havde sin egen have, og havde fra sin altan udsigt over såvel haven med morbærtræet samt livet på Strandvejen (nu Østerbrogade). I inspektørens have var der æbletræer, og her gik de mange børn gerne på æbleskud.

Flere har udtalt at Brumleby var ”som en stor familie”. Til vedligeholdelse af fællesarealerne var ansat et uniformeret korps af gårdmænd med en pladsmænd i spidsen til at vedligeholde, og påse at ro og orden overholdtes.

Havelivet blomstrede, familiehaverne havde parklignende kvaliteter, hække og bevoksninger blev holdt lave og åbne, og der opstod stier til spadsereture gennem haveområderne. Man udfoldede store anstrengelser for at holde området pænt og godt vedligeholdt, kårene var små, men trods dette var beboerne glade og tilmed stolte over at bo her og nød med haverne et kærkomment supplement til de små lejligheder.

I 1903 indhegnedes endeområdernes plæner til familiehaver og kolonihaver, udformet som små anlæg med spadserestier. Under Første Verdenskrig blev på grund af fattigdom og varemangel suppleret med flere kolonihaveområder.

I 1930 blev anlagt tilsvarende haver ved Kleinblokkene, de store åbne områder skulle være både til nytte og fornøjelse!

Forfald og fornyelse

Efter 1. Verdenskrig var det ikke store ressourcer Lægeforeningen spenderede på bygninger og friarealer. Det skulle blive værre endnu. Allerede fra sidst i 1920'erne skar man ned på vedligeholdelse, og lod derefter bebyggelsen forfalde.

Bygningerne overgik fra hvid til gulkalkning i årene omkring 1933-35, men ellers skete der bare et langsomt forfald.

I 1959 havde lægeforeningen egentlig opgivet at bevare Brumleby, bebyggelsen var for utidssvarende og arealet måske for velbeliggende til bare at huse så mange mindrebemidlede. Der blev lavet et projekt som udlagde 2/3 af området til fodboldbaner og 1/3 skulle give plads til et højhus.

Arkitekten Hans Henrik Engqvist skrev en slags nødråb til sin kollega Peter Bredsdorff:



Udsigt fra Fælleden inden Parkens opførelse. Foto Mark Rubin sommeren 1990

En arkitektonisk klar og smuk bebyggelse, hvor familier med børn, unge mennesker og enlige ældre lever frit og godt på en enkel måde, og hvor der er et nabofællesskab, som man sjældent træffer magen til. Det er således ikke blot et arkitektonisk værdifuldt, men også et spillevende menneskeligt "monument", man er i færd med at udslutte ...

Det blev starten til den fredning, som blev stadfæstet den 1. april 1959. I første omgang havde den opsættende virkning på planerne for Brumlebys udsluttelse, men den var ingen garanti for, at de gamle huse blev stående. I 1966 overtog kommunen bebyggelsen og den mere end 100 år gamle forbindelse med Lægeforeningen forsvandt. Et nyt projekt, eksklusive terrassehuse, kom på bordet, men endnu engang lykkedes det ved intenst samarbejde mellem Akademirådet, engagerede arkitekter, Foreningen til gamle bygningers bevaring og Lejerforeningen i Gl. Lægeforeningens Boliger at afværge udsluttelsen. Økonomisk tænkning, den høje grundværdi, boligsociale hensyn og respekt for et enestående stykke kulturhistorie var uforenelige holdninger, der gjorde det vanskeligt at nå frem til en enkel klar plan for Brumlebys fremtid. I 1979 forhandlede beboerne og kommunen stadig, men kunne ikke blive enige om niveauet for istandsættelsen. Bølgerne gik højt og beboerne gjorde en enorm indsats for at få de forskellige myndigheder til at gå sammen om at finde en for alle parter tilfredsstillende løsning. Endelig i 1980 gik økonomi, jura, sociale og historiske hensyn op i en samlet plan. Der kom gang i den videre planlægning og et frugtbart samarbejde mellem Det københavnske Byfornyelses- og Sanerings-

selskab og beboerne resulterede i 1986 i en endelig redningsplan. Der skulle foretages en total sanering, hvor 544 lejligheder med dårlige sanitære og opvarmningsmuligheder blev omdannet til 243 moderne lejligheder.

Mellem husene

Renoveringen, som startede i 1991, omfattede også friarealerne. Haver, veje, stier, tørrepladser, kolonihaver alle områder kom igennem en omfattende restaurerings- / fornyelsesproces. Der blev opbygget et meget tæt samarbejde mellem landskabsarkitekten og beboerne og der blev udviklet en plan, som respekterede og også fremover gav plads til den mangfoldighed, der lige fra starten var så karakteristisk for Brumleby. Som vejledning for nye beslutninger blev opfundet en slags målestok, som kunne afgøre om noget passede ind i helheden; et helt nyt begreb opstod, det skulle være Brumlebysk. Den original Brumleby-jord blev nærmest betragtet som indviet jord, så muld, der blev opgravet forbindelse med sokkel- og ledningsarbejder, blev omhyggeligt lagt i depot for senere igen at kunne udlægges i haverne.

Træerne var et hovedemne i friareal renoveringen. De store gamle elmetræer fik elmesyge, så de måtte fjernes. Som erstatning blev der for at understrege det lette italienske præg, plantet Robinia pseudoacacia (uægte akacie). For at kunne videreføre historien om det gamle morbærtræ blev ved bebyggelsens modernisering i 1990erne plantet et nyt ungt morbærtræ, så det kunn danne bro mellem tidsepokerne.

Set fra elværkets skorsten. Foto Mark Rubin maj 2003



Fotos Lone van Deurs



Børn på den nyasfalterede gade 1996



Fra renoveringen 1990-96



Fra renoveringen 1990-96



Linderækkerne mellem Kleinblokkene 1997

Den kommunale gave fra bebyggelsens start, lindetræerne, gav og giver stadig anledning til mange overvejelser. Blandt beboerne blev der lige fra renoveringens start talt meget følelsesladet både for og imod bevarelsen af lindetræerne. Nogle stillede ultimative krav om fældning, så der alene blev bevaret enkelte fuldkronede solitære træer, andre ville have træerne stærkt beskårede, mens andre igen ikke ville tillade så meget som en enkelt gren fjernet. Rådgiverne fandt, at træerne havde stor værdi for bebyggelsen, "Brumleby er jo også træerne" blev der sagt. Renoveringsarbejdet skulle ske i absolut enighed beboere og rådgivere imellem, så beslutningen blev, hellere gøre ingenting, end gøre det forkerte. Alle lindetræerne blev bevarede og fredede. De dybe udgravninger og den tunge arbejdskørsel i forbindelse med bygningsarbejderne skadede træerne, så ganske langsomt sygnede de hen. En løbende efterplantning har givet alt for stor utakt med hensyn til alder og størrelse og svækker helhedsbilledet. Der pågår stadig mange og meget følelsesladede drøftelser omkring den på et tidspunkt nødvendige udskiftning. Beslutningen om antal, placering og træart finder ingen entydig opbakning. I dag kan planteskolerne levere italienske popler, så Bindesbølls vision om den lysåbne forteby møder i den henseende ingen forhindringer.

Bebyggelsen har selv i dag i særlig grad formået at bevare en bynatur med righoldigt plante- og fugleliv og plads til fri udfoldelse. Ved ihærdig fodring er det lykkedes at bevare en betragtelig spurvebestand, foruden solsorter og blåmejsler, høge og falke, sjaggere og spætter – og sjældnere – besøg af flokke af klirrende silkehaler på træk.

Mangfoldighed er værdsat, også i haverne. Nogle er åbne og imødekommende, andre afskærmede og mere tilbagetrukne. Nogle er veltrimmede, andre hensætter en til barndommens blomstrende eng.

Haver og facader er i dag tilplantede med alverdens forskellige vækster: fra japanske ahorn til roser og stokroser, fra figentræer til hibiscus.

Haver og tørrepladser er fyldt op med geranium, røn, sommerfuglebusk, høstanemoner, judaspenge, gamle familierosenbuske, klatrehortensia, og guldregn, dueurt, klematis, perikon, gyldenris, taks, kaprifolium, solbær, akeleje, stikkelsbær, nøddebuske, solsikker, krokus, vintergækker, perleløg, forglemmigej, rejnfan, buxbom, vorterod, jasmin, påskelilje, valmue, tulipan, erantis, baldrian, spansk kørvel/sødskaerm, kvalkved, syren, røllike, benved, hamp, forsythia, snebær, hyld, ærteblomst, mangeløv, solhat, montbretia, krysantemum, magnolia, brombær....



Tørreplads og vaskehus. Foto Mark Rubin oktober 2009

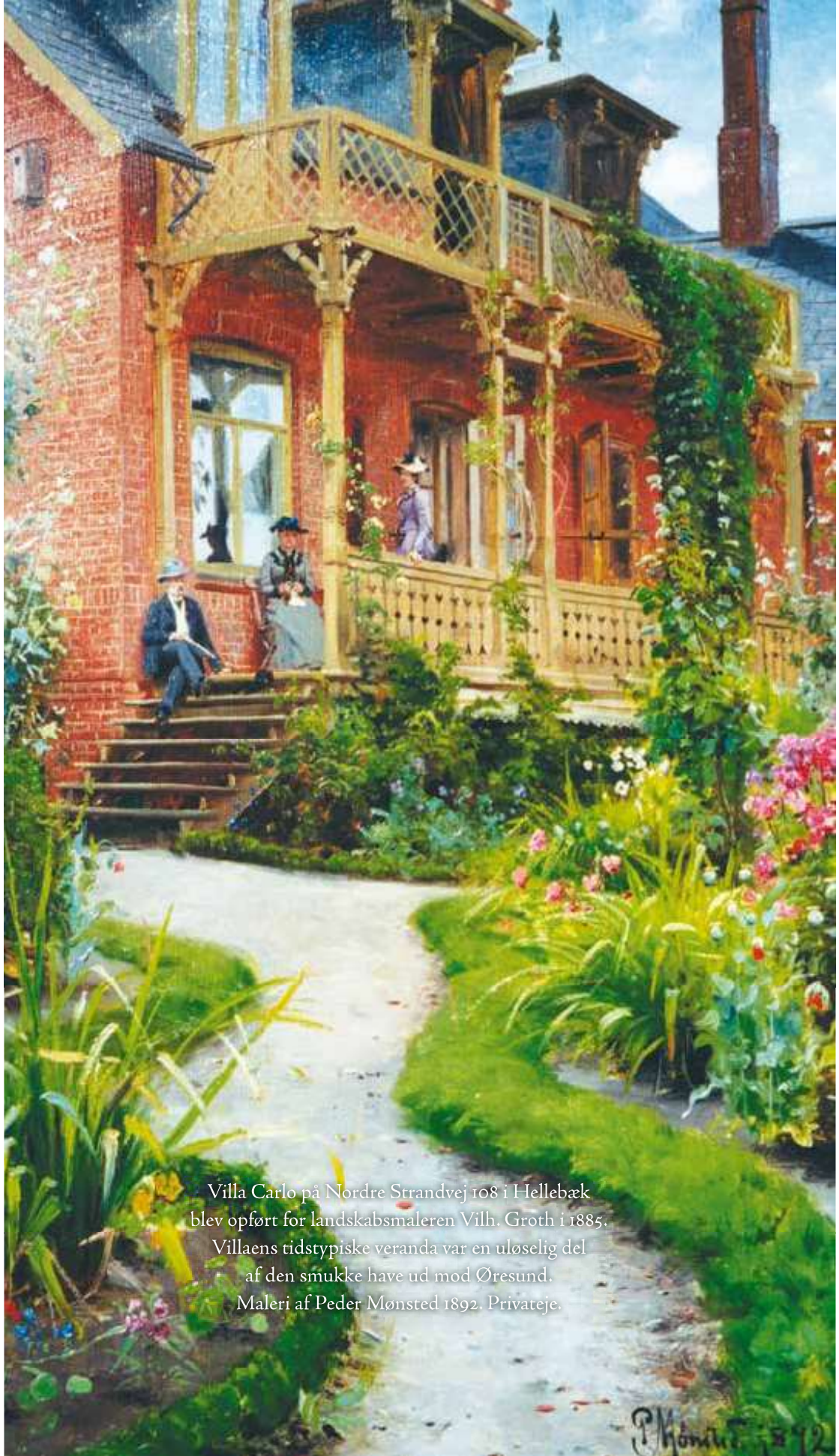
Der ses buskadser og krydderurtehøje med pærekvæder, rosmarin, mynte, salvie, timian citronmelisse, skovjordsbær m.v.

Dertil et righoldigt udvalg af ukrudt, fra snerler til mælkebøtter.

Kolonihavernes lysthuse er for de flestes vedkommende fjernet og erstattet med alt fra kartofler til sammenpressede futuristiske solcelleanlæg og bizarre indretninger. Dertil små plantekasser, højbede og drivhuse med cherrytomater samt snegleværn i blank aluminium.

Havelivet blomstrer, aldrig har Brumleby været mere grøn end nu.

Et bemærkelsesværdigt fællesskab har fundet nye udtryk, bad og varmt vand i boligerne, inspektørblokken er blevet til luksusboliger, og pladsmændene går ikke i uniform. Men måske er velfærd og rigelighed ved at udviske de rene klare linjer, det beskedne udtryk og hovedideen om lys og luft til de ubemidlede klasser?



Villa Carlo på Nordre Strandvej 108 i Hellebæk
blev opført for landskabsmaleren Vilh. Groth i 1885.

Villaens tidstypiske veranda var en uløselig del
af den smukke have ud mod Øresund.

Maleri af Peder Mønsted 1892. Privateje.

P. Mønsted 1892

LARS BJØRN MADSEN

Nogle lysthaver i Helsingør

Helsingør var i flere århundreder berygtet og verdensberømt for sin særegne Øresundstold, en afgift, som hvert skib, der passerede Øresund, måtte betale til den danske konges egen kasse (senere til den danske stat). Til at begynde med var det en simpel skibsafgift, hvor alle skibe pålagdes en ensartet afgift på en guldnobel. Senere fandt man på at afkræve lastetold og værditold, hvor det var skibenes last af varer, der var afgørende for, hvor stort et toldpligtigt beløb, der skulle betales. At de danske konger kunne gennemtvinge og opretholde denne told, lå dels i deres voksende magt, især over for de overmægtige og kapitalstærke hansestæder, og dels i at selve skibsfarten gennem et så vigtigt stræde som Øresund til det givtige Østersømarked støt voksede. At sundtolden kunne holde sig helt op til 1857 skyldtes nok, at den indgik som et led i storpolitikken. De forskellige søfarende nationer spillede den simpelthen ud mod hinanden og undte ikke konkurrenterne fordelene ved dens afskaffelse.¹

At Øresundstolden samtidig gjorde Helsingør til en af landets rigeste købstæder skyldtes udelukkende den handel, der fulgte i kølvandet på de mange skibe, der måtte gøre et ufrivilligt ophold ved sundtoldsbyen. Samtidig skænkede Øresundstoldens fader, kong Erik af Pommern, jord til hele tre tiggermunkeordener, hvorpå de kunne bygge deres klostre og -kirker. I dag er karmeliternes kloster (Vor Frue Kloster) det eneste, der er bevaret, og de ældste kort viser tydeligt en række fine haver mellem bygningerne, om end disse nok er anlagt efter reformationen. Der er dog ingen tvivl om, at det netop er i og omkring middelalderens klostre, at de tidligste haveanlæg er opstået, og de kunne her i sundtoldsbyen meget vel have udviklet sig til mere end blot nyttehaver til dyrkning af lægeurter.

Intet under, at den relativt lille købstad og sundtoldsby på pynten nedenfor kystskrænten kunne fremvise et utal af prægtige huse med store haver, der vel kun blev overgået af hovedstaden.



LARS BJØRN MADSEN · museumsinspektør, Museerne Helsingør



Helsingør 1426

I det følgende vil jeg prøve at vise nogle eksempler på haveanlæg i Helsingør fra middelalder til op mod 1920'erne belyst ved et righoldigt kildemateriale, ikke mindst bestående af kort og tegninger. Det er således ikke et forsøg på at skrive den ultimative historie om vore havers udvikling – overhovedet ikke – men med de omtalte eksempler forhåbentlig at kunne inspirere læseren til selv at gå videre i jagten på havens fascinerende kulturhistorie.

Senmiddelalderens haver

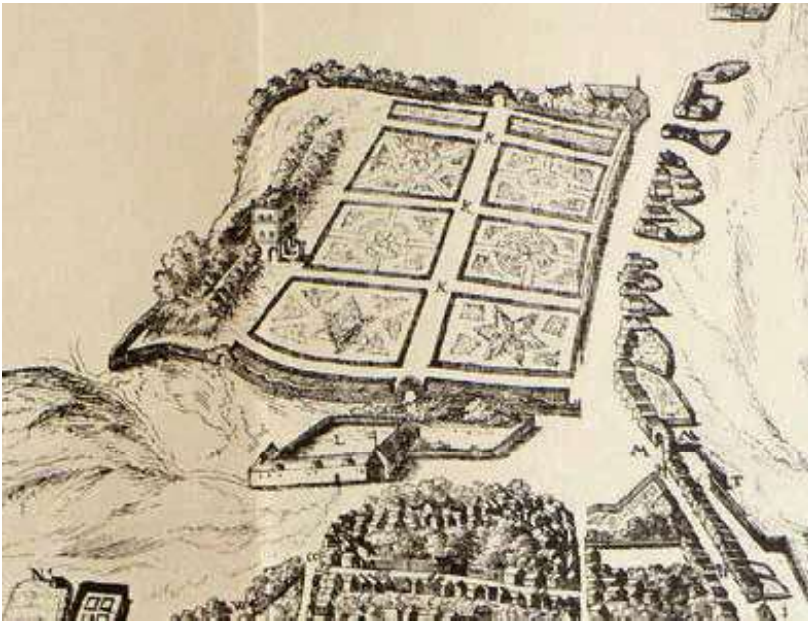
Der findes ikke nævneværdigt skriftligt kildemateriale, der fortæller, hvorledes borgernes haver i 15-1600-årene var indrettet, men det er naturligt at tage udgangspunkt i de kildemæssigt velbelyste kongelige haver, der helt klart har inspireret de private haveejere. Georg Braun og Frantz Hogenbergs store værk, »Civitates Orbis Terrarum« bringer et kort (fugleperspektiv) over Øresund med Helsingborg og Helsingør, udarbejdet 1584-85, hvoraf Helsingør-delen her vises i udsnit. Det er bestemt ikke uden fejl, ligesom man må betragte de fleste af husene som signaturer, snarere end nøjagtige gengivelser, noget der også præ-



Helsingør 1585

ger de lidt senere tilsvarende kort over Helsingør udgivet af Peder Hansen Resen i »Atlas Danicus« fra 1677. Ikke destomindre ser vi med al tydelighed en række store haver i byens udkant, alle inddelt i kvarterer, som tilfældet var i de kongelige haver. Købstadens borgere har naturligvis også, og nok mestendels, haft deres små nyttehaver inde mellem byens huse, idet arealerne på det tidspunkt var langt mere åbne end tilfældet var, da man havde nået det 18.-19. århundrede, hvor snart enhver ledig plads i den af konsumtionsgrænserne lukkede by var fyldt ud med sidebygninger til forhusene, baghuse, brændeskure, lokummer og meget mere. Både denne udvikling, og naturligvis også det stigende antal indbyggere, resulterede blot i et stedse øget antal lyst- og nyttehaver på markjorderne omkring byen, hvilket tydeligt aflæses af de mange senere kort.

Takket være kæmnerregnskaberne har vi en fornemmelse af, hvor mange haver, byen havde i 1500-årene, idet borgerne betalte haveleje (en slags jordskyld) af haver indenfor bygrænsen eller nærmeste omgivelser. Mens der i perioden 1576-79 således kunne registreres 62 haver i byen, var tallet i 1589 vokset til 142 efter en konstant stigning af antal haver i perioden.²



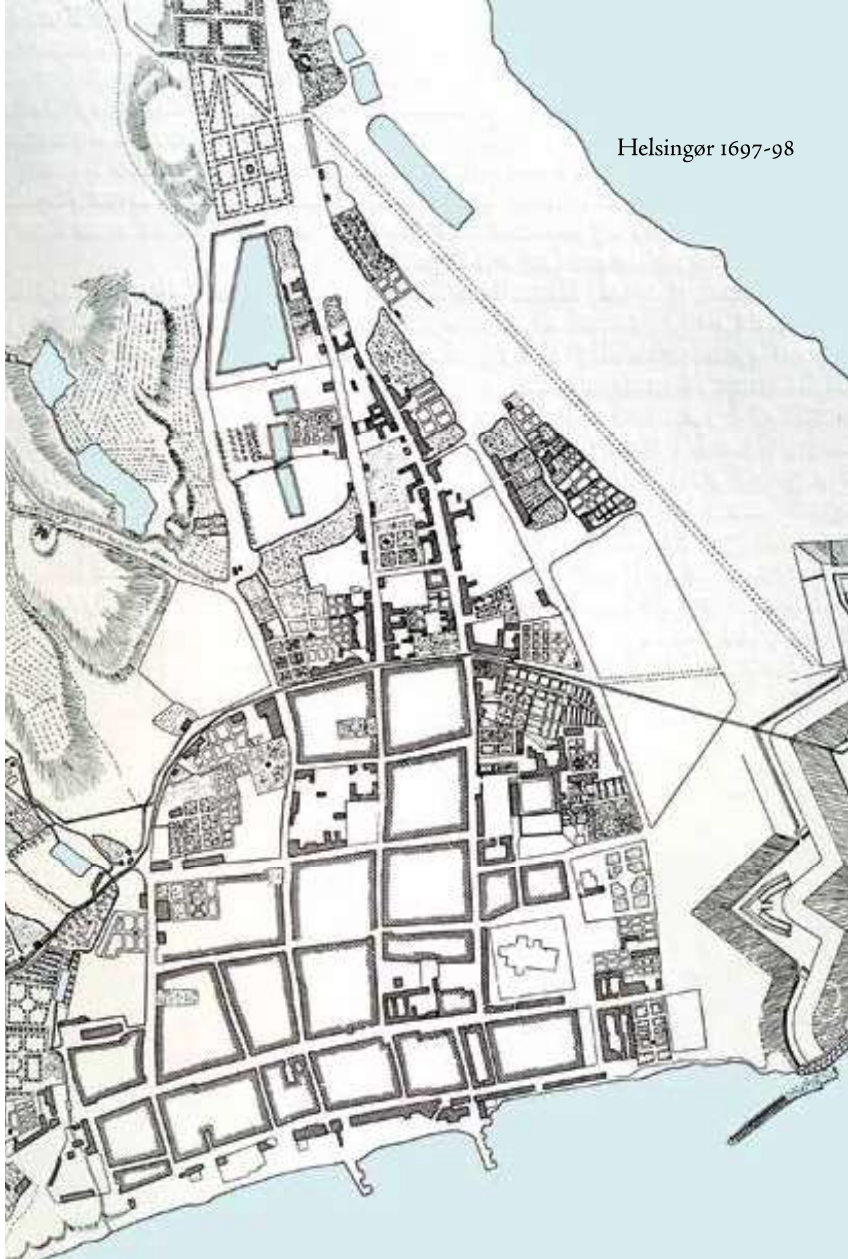
Resens Helsingør før 1658

På førnævnte Resens kort (byen i fugleperspektiv) fornemmer man allerede en væsentlig stigning i antallet af haver omkring byen, ligesom der er angivet en ikke ubetydelig trævækst mellem husene, der antyder haveanlæg, da træerne ligesom husene er mere signaturer end gengivelse af virkeligheden. Stort set alle haverne omkring byen er ind delt i kvarterer, kulminerende med den fornemme have længst mod nord (øverst på kortet), der er parterrehaven til det kongelige lystslot Lundehave (senere Marienlyst). På de næste, her gengivne kort fra henholdsvis 1697-98 og fra tiden omkring 1700, fornemmer man endnu tydeligere, hvor rig Helsingør har været på lysthaver. Ja, man ser tydeligt på kortet fra omkring 1700, at selv Øresunds Toldkammers fornemme og kildemæssigt velbelyste have »blegner« i forhold til mange andre haver i byen.

De kongelige haver inspirerer

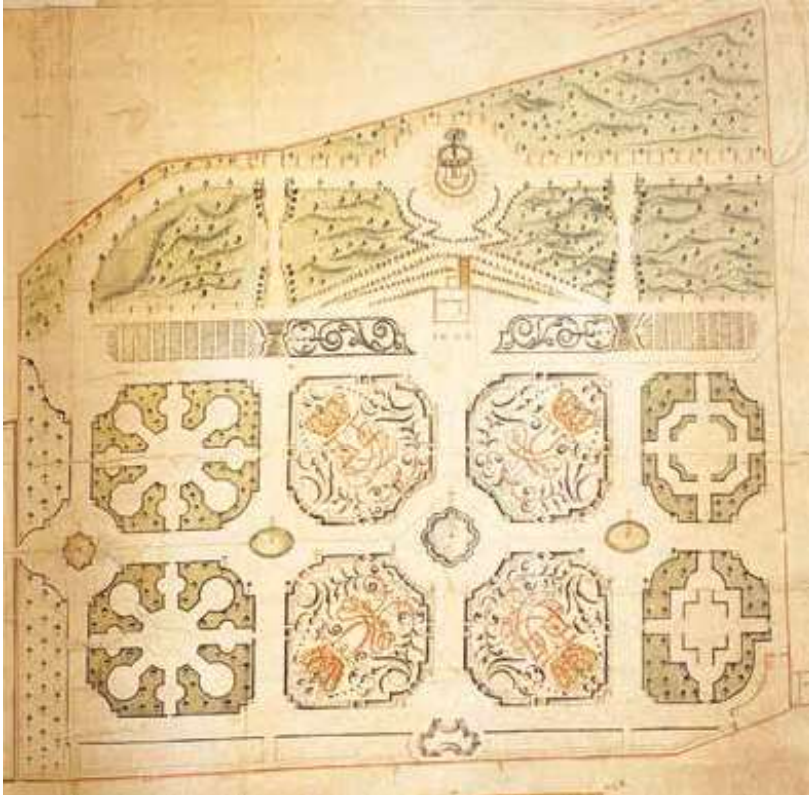
Lundehave blev opført til Frederik den Anden som et lysthus til behagelig vederkvægelse for kongen og hans følge, når vejen gik fra Frederiksborg til Kronborg. Han nåede dog hverken at se lysthuset, den tilhørende badstue eller Kronborg fuldendt inden sin død i 1588. Til gengæld kunne han nyde det til lysthuset hørende haveanlæg, der var anlagt i slutningen af 1570'erne, måske som optakt til lysthuset.

Helsingør 1697-98



Helsingør ca. 1700





Marienlyst Benedictus Weinmann haveplan 1716

Oprindelig synes haven inddelt i seks kvarterer, hvoraf det ene var prydet med »Danmarcks fuldkommen Vaaben sat med Buxbom«. ³ På stikket i Resens Atlas (se s. 24) fornemmer man havens karakter, og man ser det lille lystslot Lundehave halvt gravet ind i kystskrænten. En inventarfortegnelse fra 1680 fortæller, at haven, der da var inddelt i 8 kvarterer, som alle havde fået navne; dog ikke første, andet og tredje kvarter, der var beplantet med køkkenurter, ribs og stikkelsbær, samt løgvækster og blomster i tredje kvarter. Fjerde kvarter hed Kompas-kvarteret efter mønstret, det var anlagt i; femte hed Våbenkvarteret, da det viste Danmarks våbenskjold; sjette kvarter hed Stjerne-kvarteret og plantet med køkkenurter. Det syvende og ottende hed henholdsvis Ærtekvarteret og Kålkvarteret; nogle pudsige navne, og næppe en normal betegnelse for en kongelig lysthave. ⁴

Haven forfaldt med årene, og selv ikke kendissen, Benedictus Weinmann, formåede at rette op på skavankerne, om end han i 1716 leverede tegninger til kongen, Frederik den Fjerde, og også nåede at få realiseret projektet. Haven levede dog ikke længere, end at Thura ikke synes at have villet ofre plads til den i sit prægtige værk, Den danske Vitruvius, der i stedet bragte nogle tegninger af selve lysthuset.

Da Lundehave i årene 1759-64 med elegant behændighed og genbrug blev forvandlet til det prægtige tidligt nyklassicistiske bygnings-



Dørstykke, Bernstorff Slot



W.A. Müllers prospekt fra 1767

værk Marienlyst efter tegninger af den franske arkitekt med det i have-sammenhæng passende navn Nicolas-Henri Jardin, blev også haven omlagt af samme arkitekt. Parterrehaven er vist på et samtidigt dørstykke, som findes på Bernstorff Slot, samt på det herover viste prospekt udført af W.A. Müller i 1767. Dørstykket er kulturhistorisk ganske spændende, da det også viser gartnere i gang med havearbejdet.

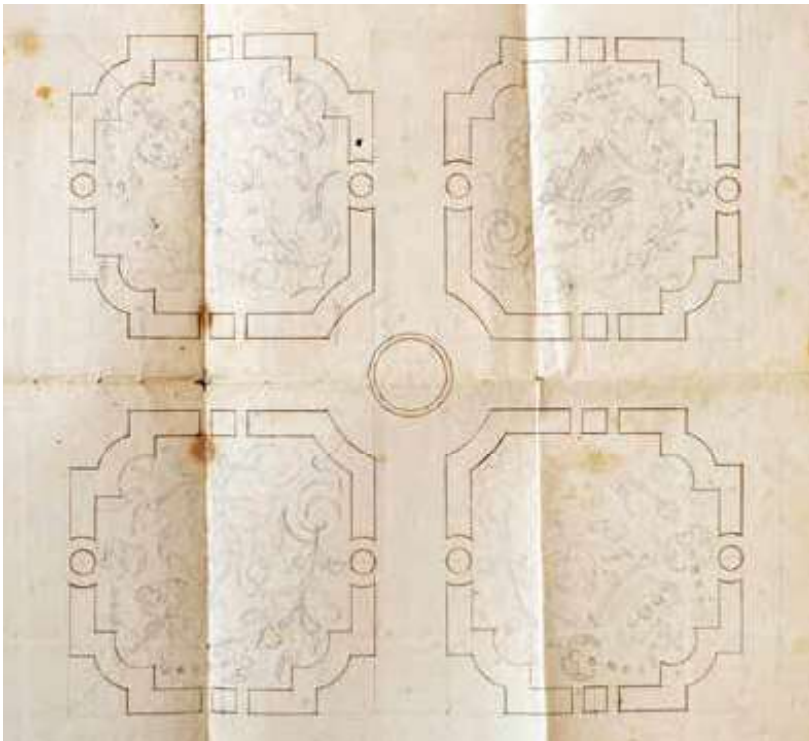
Der kan skrives hundredevis af sider om Lundehave og Marienlyst, men her skal historien senere blot fortsættes med en kort beskrivelse af et helt nyt trendsættende haveanlæg.

Tolldirektørens have

En anden betydelig mestendels kongelig have hører til historien om Øresundstolden, idet haven var en del af Øresunds Toldkammer i den østligste ende af Strandgade, om end den indtil 1774 rent faktisk var privatejet, hørende til skiftende tolldirektørers embedsbolig, opført i forbindelse med toldkammerbygningen op mod Stengade. Også om denne have kunne der skrives utallige sider, idet Øresunds Toldkammers velbevarede arkiv i Rigsarkivet leverer ganske grundige beskrivelser; ja så grundige, at man efter gennemgang af kildematerialet nærmest føler at have befundet sig på stedet i Øresundstoldens florissante tid.

Også denne have var inddelt i kvarterer, men her synes man ikke at have ulejliget sig med at navngive disse. Interessant er det, at førnævnte Benedictus Weinmann i 1733 leverede det herunder viste forslag til tolldirektør Hans Christian Lauterup til nyanlæg af haven⁵ Det blev

Weinmanns haveplan

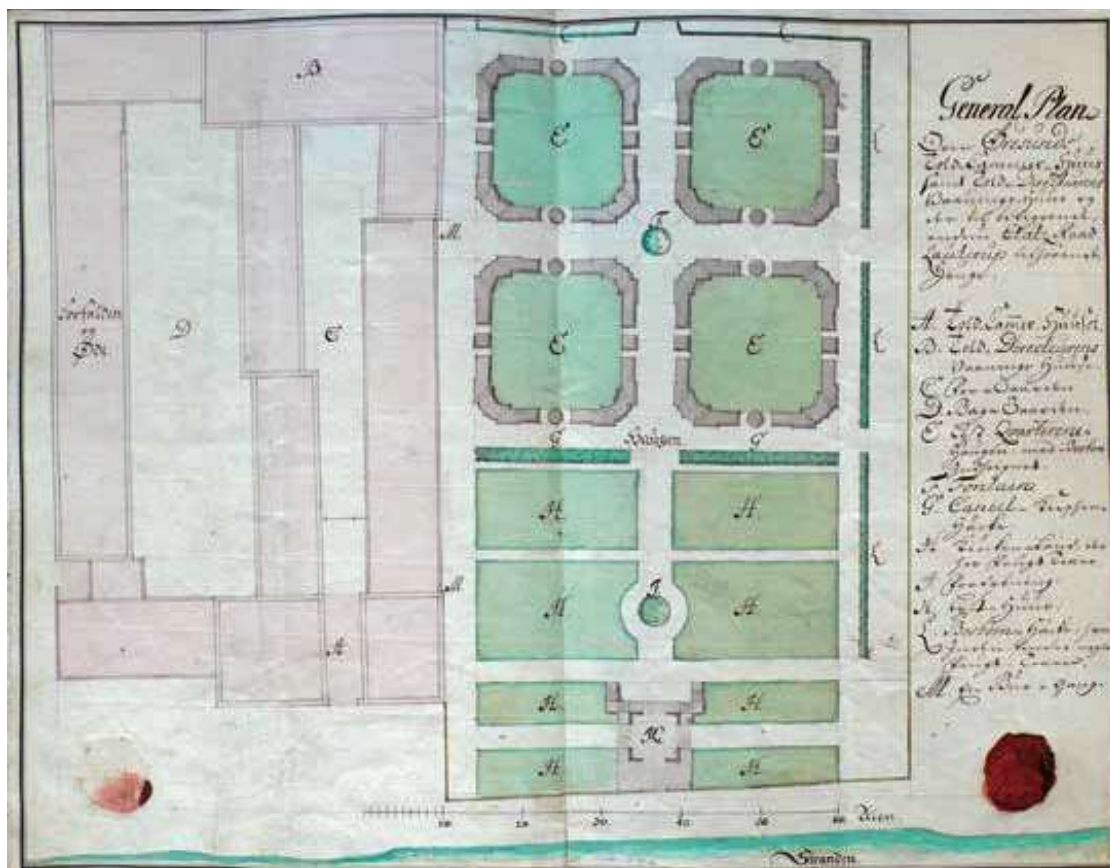


dog aldrig realiseret, bl.a. fordi både Lauterup og hans forgænger i embedet, Stephen Kenckel havde misligholdt såvel toldbygninger som have, hvilket afstedkom en større undersøgelse fra myndighedernes side, og en pæn stabel dokumenter hobede sig op i partikulærkammeret og rentekammeret i de 6 år, det varede inden en endelig beslutning i 1739 blev truffet, nemlig at opføre et helt nyt Øresunds Toldkammer.

Et skøde af 19. juli 1733 i stablen af førnævnte sagsakter giver en god beskrivelse af havens vækster, nemlig 30 takspyramider, 8 buxbomkugler, 9 kugleklippede buksbomtræer, åbenbart anderledes end buxbomkuglerne, 25 abrikos- og kirsebærtræer ligeledes klippet i kugleform, 34 æble-, pære- og kirsebærtræer, 59 kastanietræer, 31 ikke nærmere betegnede træer, 3 store lindetræer, 2 kornelkirsebærkugler, 4 vinstokke, en kornelkirsebærhæk samt 4 indhegnede parterrer tæt beplantet med buxbom.⁶

Den nok så bekendte arkitekt Nicolai Eigtved var en af de byggesagkyndige, der blev inddraget i sagen, og en opmåling (herunder), der blev lavet i forbindelse med hans besigtigelse af det gamle toldkammerkom-pleks i efteråret 1738 giver et godt indtryk af, hvordan haven så ud. Tegningen viser: E: »Lyst-Quartererne« indhegnet af buxbom-

ØT haven 1738



hække, F: Fontæner, G: Hække af kornelkirsebær, H: Kvarterer beplantet med køkkenurter og frugttræer, K: Lysthus, L: Buxbomhække og M: Buegang. Eigtved blev ved besigtigelsen informeret om, at der i haven tidligere havde stået et glashus med 9 nye vinduer og luger for, 4 store åbne pyramider af træ, samt ved lysthuset og andetsteds i haven 8 ikke nærmere beskrevne kunstværker af træ, samt et dobbelt drivhus med jerndøre. Yderligere fik han at vide, at der i sin tid til haven var anskaffet 77 stk. buxbomkugler fra Frederiksborg Slot, samt 2 lamberts nøddetræer og 3 vinstokke.⁷

Øresunds Toldkammers lange bygningshistorie skal ikke beskrives her, men i 1740-42, hvor en helt ny toldkammerbygning med sidebygninger blev opført, lod også den daværende tolddirektør Wilhelm von der Osten opføre en fornem privatbolig op mod Stengade, og samtidig blev den tilhørende have nyanlagt. Et inventarium dateret 19. marts 1774 fortæller, at haven var beplantet med 124 høj- og lavstammede frugttræer og kvartererne kantet af hække og 5 lindetræer.⁸

Interessant var det meget særprægede ottekantede to etager høje grundmurede lysthus, der stod midt i haven og var forsynet med 4 udbygninger. Netop lysthuse er en interessant del af datidens haver, og tolddirektørens lysthus er utvivlsomt af en karakter, man sjældent finder i en dansk købstad. Typen var ganske vist ikke ukendt i Danmark, men vi skal til hovedstaden for at finde dem, nemlig i Amalienborgs have og i haven til Prinsens Palæ. De var begge opført i 1720'erne og sandsynligvis efter tegninger af J.C. Krieger. I princippet kunne

Model af Helsingør på Museerne Helsingør



denne fremragende arkitekt være draget til Helsingør i 1740 og leveret tegninger til et lysthus for tolddirektøren, men det kan ikke ses af det ellers velbevarede kildemateriale; sandsynligvis fordi den del af sagen var Øresunds Toldkammer uvedkommende. Haven og direktørboligen var jo tolddirektørens private.

Fotografiet af en model af Helsingør på Museerne Helsingør giver et indtryk af, hvordan lysthuset så ud kort tid inden det i 1801 blev revet ned.⁹

»Avlehaven« ved den gamle Kongevej

Et interessant haveanlæg dukker op, når man ser nærmere på de mange kort, der i tidens løb er tegnet af byen og dens jorder. Haven lå på byens overdrevsjorder mellem Gurrevej (en del af Frederik den Andens Kongevej på dette stykke) og Løvdalsvej (oprindeligt kaldet Mellemvejen) nær nuværende Klostermosevej. Anlægget, der kaldtes Avlehaugen, optræder markant på et kort fra 1793. Det er endnu ikke lykkedes at finde nærmere kildemateriale til haven, der synes anlagt af skibsklarerere og agent Engelbrecht Holm og muligvis, hvis man ser på kortets signaturer, har været et arboret; i givet fald privat, idet byen havde et arboret, benævnt Byens Plantage på overdrevsjorderne op mod Teglstrup Hegn. Den ved man til gengæld mere om, idet man i 1836 finder oplysning om, at »Byen har forrige Aar at udbedre Plantagen paa Byens nordre Overdrev, og at dertil er leveret af Hr. Forstraad

Avlehaven 1793, Gurrevej



Biørnsen 3.500 Lærke, 2.200 Elle, 1.700 Birke, 400 Hvidbøg, 480 Alm, 640 Ask, 1.200 Fyrre og 50 Ege-Planter, samt fra Hirschholm Planteskole 500 Rød Gran, 4000 Hvid Gran og 3.500 Weimudsfyrrer-Planter, imod at Byen enten skulle betale disse Planter eller ansøge om at faae dem frit leverede.«¹⁰

En stor have ved byens kirkegård

I slutningen af 1700-tallet tilhørte en del af byens markjorder, der i sin tid omsluttede Ny Kirkegaard (en del af den nuværende kirkegård) på hjørnet af Nygade og Møllebakken, den meget foretagsomme engelskfødte købmand John Diston. Han havde anlagt en stor og prægtig have på arealet, men han beholdt ikke denne i mange år, idet han omkring 1798 solgte haven til købmand Carl von Mehren, der boede med sin unge hustru, Maren Ørsted, i Strandgade 73, hvor han også havde butik. Haven, der typisk for tiden var både en lyst- og nyttehave, har han nok brugt sammen med familien i sin sparsomme fritid. I skøde- og panteprotokollen findes en synsforretning over haven, dateret 24. marts 1797, og denne fortæller, at haven, »den saa kaldede Kiøkken Hauge« bestod af en mængde frugttræer, ribs- og stikkelsbærbuske og var afdelt i »forskjellige Afdeelingen med Stakitværk og Enebærstænger m.v.«. De mange afdelinger var kantet med buskadser og forskellige træer, og det kuperede terræn havde givet anledning til at terrassere en del af haven. På en bakke i havens sydlige del var opført et stort grundmuret lysthus med bræddegulv. Som man også fornemmer af kortet, var lysthuset indhegnet, og det beskrives som et »brystværk af espalier og rækværk oventil«. Utvivlsomt en markering af haven som et lystanlæg for en af byens velhavende borgere. En del af haven mod Fiolgade var indhegnet af 300 fag stakit og med en port ved beboelseshuset i haven østside. Resten af haven ud mod markjorderne var indhegnet af stengærder og jorddiger.¹¹

Carl von Mehren var kommet til Helsingør i 1762, 13 år gammel, idet han havde fået en læreplads hos købmand Johan Christian Sprunck i Stengade 89. Han fik sidenhen borgerskab som købmand i 1776 og blev snart en af byens store erhvervsfolk. Han døde i 1801, kun 52 år gammel; angivelig fordi han prøvede at forhindre en af englændernes bomber i at eksplodere i det engelske konsulats gård i Strandgade 89. Han blev begravet på St. Olai's kirkegård inde i byen, hvor der rejstes et mægtigt og fornemt gravmæle over ham, sandsynligvis tegnet af den københavnske billedhugger Frantz Ney. Da kirkegården



Dithmers Gartneri

i 1827 blev lukket for begravelser, havde man allerede året før flyttet von Mehrens gravmæle til Helsingør Kirkegård, hvor familien havde indrettet et nyt gravsted ved den i 1825 opførte mur på hjørnet af Nygade og I.L. Tvedesvej – i passende nærhed af hans tidligere så storladne haveanlæg.¹²

Efter von Mehrens død og flere ejerskifter, købte gartner Friederich Schmidt i 1831 hele havearealet på ialt 6 1/2 tønde land, og med ham blev lyst- og nyttehaven omdannet til et handlungartneri.

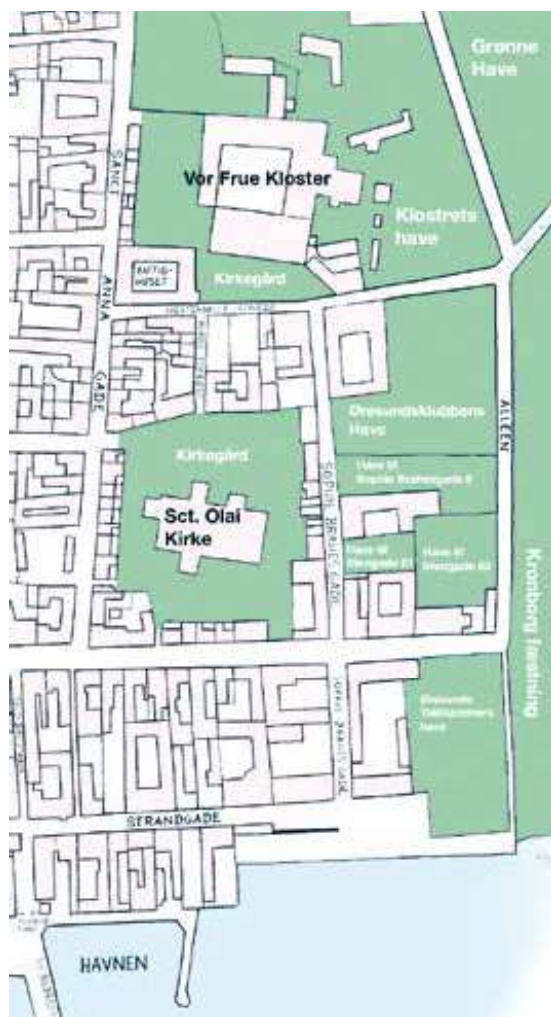
Lysthaver med udsigt til Kronborg

Som det ses af det tidligere omtalte kortmateriale, var Helsingør nærmest omringet af sirligt, mestendels i kvarterer anlagte lysthaver. Dengang lå haverne ikke ud til vandet, om end man i de nordligste af disse havde frit udsyn over det ubebyggede militære Grønnehave til Øresund med de mange sejlskibe og Sveriges kyst i baggrunden. Haverne lå ud mod markjorderne i byens sydlige og vestlige del, men i byens mest attraktive østlige del og den nordlige udkant var antallet af haver størst. Kørte man ud af byen ad en af de mange landeveje, mødte man også fine lysthaver, hvor haven til det tidligere kongelige landsted Kronborg Ladegaard, senere Montebello, var en af de større. Når man i dag kører ad den stærkt befærdede Havnegade/Allégade

er det svært at forestille sig, at havnebassinet i sundtoldens tid var en del af Kronborg fæstnings udenværker. Lige uden for disse lå lysthaverne side om side. For de velhavende borgere i de fine huse her, var en lysthave nærmest en uløselig del af boligen, og dem, der ikke havde plads til en sådan have, kompenserede gerne for denne ved at lade opføre en passende lystgård på byens mark- og overdrevsjorder, hvor have- og friluftslivet kunne nydes. I slutningen af det 18. århundrede og i løbet af det følgende, voksede antallet af disse lystgårde med haver, der specielt åbenbarede sig, når man kørte ud ad Kongevejen. De fleste af det 18. århundredes haver er ganske godt beskrevet i arkivalierne, og kendetegnende for disse er deres funktion som langt mere end en nytte- eller køkkenhave. I stort set alle haverne så man espalierer, buegange og gerne simple lysthuse »af tømmer og brædder«, ligesom de stadig var inddelt i kvarterer.

Lad os se nærmere på et par af disse haver: Nord for Øresunds Toldkammers allerede omtalte have lå toldkæmner, kammerjunker von der Ostens store have (Stengade 83), der i 1778, hvor hans dødsbo takseres, beskrives således: »...en stor anlagt have, afdelt fra gården med 12 fag malet stakit siret med 13 små statuer, hvorudi forefindes en

Helsingørs
østlige del, 1801



del adskillige frugttræer, samt et lysthus af tømmer og brædder. Havens indhegning består af 5 fag plankeværk til madam Trentwedels have (Stengade 81), 6 fag ditto ud til vejen ved Kronborgs glacis med en låge til ind- og udgang.«¹³ Det havde været spændende at se statuerne, men herom ved vi intet. Nabogården, der dengang tilhørte pas-skriver ved Øresunds Toldkammer, Jørgen Friedrich Trentwedels enke Margareta, havde en mindre lysthave ud mod Sophie Brahesgade. Også denne var inddelt i kvarterer, henholdsvis med urter og blomster. En del frugttræer var nyplantede i 1780, og i havens ene ende stod et bræddelysthus malet i perlefarve og med bord og bænke.

Lidt længere mod nord fandtes haven til Sophie Brahesgade 6, og denne havde hele to lysthuse; det ene af tømmer og brædder med gipset loft og bræddegulv og med dobbelte ståltrådsdøre. Det andet var en del af en espalier-buegang og var udstyret på samme måde. Nordligst, ved Hestemøllestræde, fandtes Øresundsklubbens store have, der bl.a. var udstyret med en keglebane, noget der var ganske almindeligt i sundtoldsbyen.

Lysthusene herskede, som man fornemmer, i disse haver, og langt op i det 20. århundrede fandtes disse stadig hist og her, men i dag er kun Karmeliterklostrets have udstyret med et sådant, men det er des-værre i stærkt forfald på grund af konstant hærværk og derfor planlagt fjernet.

1800-tallets villahaver

Kort tid efter ophævelsen af konsumtionen i købstæderne i oktober 1850 faldt byportene, og borgerne kunne for alvor begynde at indtage markjorderne og de fjernere beliggende overdrevsjorder. Byens vel-havende købmænd og skibsklarerere havde ganske vist for lang tid siden ladet opføre deres landsteder på udsøgte steder af købstadens jorder, og nogle havde endog valgt nabosognet Tikøb som stedet for disse.

Indtagelsen af de nærmest liggende markjorder, der hurtigt blev en guldgrube for dem, der tidligere havde ejet disse, blev starten på villa-byggeriet og anlæg af prydhaver, der gerne tog afsæt i den romantiske haves idé, som med den engelske romantiske landskabshave var indført herhjemme i slutningen af det 18. århundrede og efterhånden fik bugt med de stramme, kvartérinddelte haver – sådan da, for stadig kunne denne betragtes som en del af villaens arkitektur. I den første årgang af tidsskriftet *Have-Tidende* fra 1835 bemærkede den kendte land-skabsgartner og medstifter af selskabet bag tidsskriftet, Rudolph

Rothe, at »den franske Stiil, eller de stive, snorlige Former i Haveanlægene nu tildeels forkastes«, måske fordi »mindre Formuenhed hos Mange har fremskyndet Antagelsen af den frie Stiil; thi for færre Midler end en kunstig Steenbænk forhen anskaffedes, kan en øde Plads beplantes med mangfoldige Træer og give en Have, der hvert Aar forandrer sig, aldrig forældes i Skønhed, fordi den nærmest ligner den uantastede Natur, og aldrig trætter den opmærksomme og livlige Tilskuer«. Han skelnede mellem »den økonomiske have«, »hvor den størst mulige Nytte skal tages af Jorden; »lysthaven«, der kunne inddeles i en »blomsterhave«, »et med Efterligning af Naturen uoverensstemmende Anlæg, hvis hensigt er at frembringe den størst mulige Rigdom af smuktblomstrende og til Fuldkommenhed udviklede Planter og smaae Buske, samlede og grupperede uden Afbrydning af Masser af større Træer eller vilde Græspladser, og uden Hensyn til Pladsens Omgivelse, endsige Omegnen« – og den »egentlige lysthave«, der mestendels var store offentlige haveanlæg, som f.eks. Frederiksberg Have. Endelig nævner han som den sidste mulighed, »landskabshaven«, hvor han bl.a. anfører Marienlyst Slots have som forbilledligt eksempel.¹⁴ En havebog fra 1845 bringer sit bud på, hvordan en have kunne indrettes, stadig med mulighed for en inddeling i kvarterer, men den romantiske haves idé blev også forelagt læseren.¹⁵

I Helsingør var det den tyske gartner, Johan Ludvig Mansa, der omkring 1790 fik opgaven at tilpasse det stadig kongelige Marienlyst Slots delvis bortforpagtede og dyrkede jorder langs kystskrænten mod nord den romantiske haves mønster. Han gjorde det uden at ødelægge mulighederne for en fortsat dyrkning af jorderne, bl.a. ved anlæggelse af en frugthave og planteskole i den såkaldte Sandhave nedenfor kystskrænten. Resultatet blev en af Danmarks fineste og klart mest velbesøgte landskabelige haver, hvor naturscenerier med skovbevoksninger, åbne marker, søer og dybe kløfter i kystskrænten langs Øresund var krydret med stemningsbilleder fra den menneskelige kultur med bl.a. en eremithytte, selveste Hamlets grav, et gotisk vagttårn og et jorderige og et himmerige. Mansas planer til haven er bevaret og ses gengivet her.

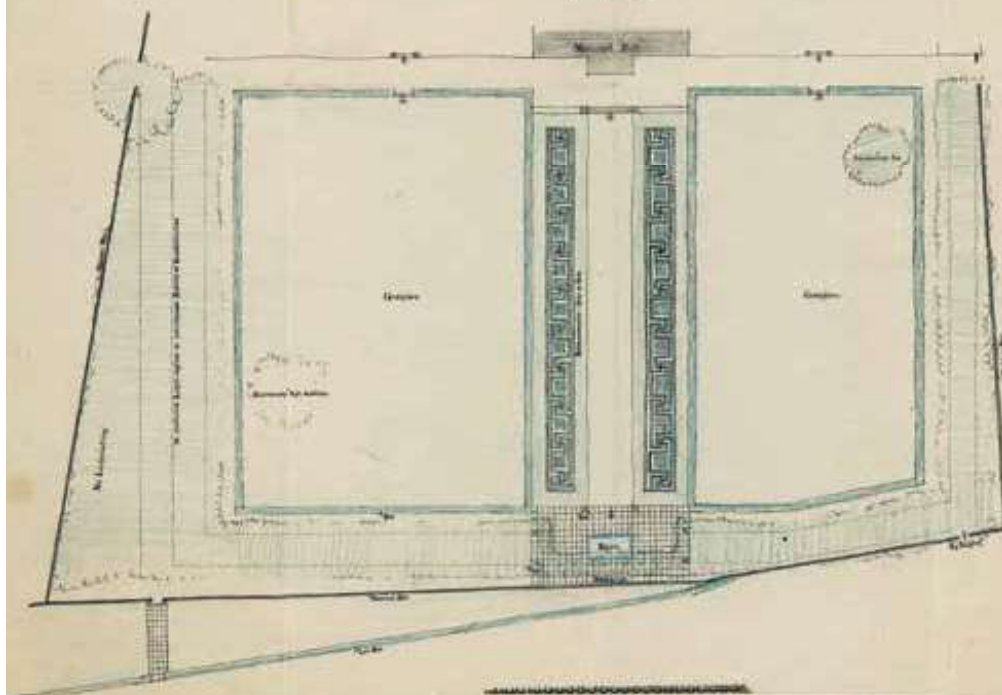
I dag er der kun få spor tilbage af dette prægtige haveanlæg, der efterhånden sprang i skov, og aldrig genvandt fordums pragt; og slet ikke efter Helsingør Kommunes køb af ejendommen i 1851, hvor store dele af jorderne blev udstykket i parceller og solgt for at financiere selve Marienlyst Slot og N.-H. Jardins oprindelige haveanlæg, som Mansa respektfuldt havde ladet urørt. Også denne del af haven bag



Udsnit af Mansas haveplan

beskyttende mure fra Christian den Fjerdes tid var mere eller mindre sprunget i skov, og det var først i 1920-21, at stadsgartneren i Gentofte Kommune, G.N. Brandt blev kaldt til Helsingør for at give forslag til en ny parterrehave, der på én gang skulle respektere Jardins oprindelige formsprog og samtidig være egnet til at tåle offentlighedens brug af haven. Resultatet blev vellykket, og stadig er det Brandts velplejede haveanlæg, vi kan nyde. Anlægget blev delvis finansieret af grosserer Andreas Collstrop, der dog havde betinget sig, at der – stærkt imod Brandts vilje – blev plantet en række rhododendron i den vestlige del af parterrehaven. Interessant er det, at disse rhododendron kom til at danne lokal mode. Utallige villahaver, specielt de mange, der i 1890'erne blev opført langs den fine Marienlyst Allé, blev efterfølgende prydet med disse smukt forårsblomstrende stedsegrønne planter.

Kigger man nærmere på byens villahaver i dag, er det trist at kunne konstatere, at disse gamle store bevaringsværdige haver mestendels er udstykket i en eller flere parceller i tidens løb i takt med stigende ejendomsskatter, og det har stort set udryddet dem alle. Når man følger en gammel villavej, er det således nemt at se, at for hver gammel villa er der bygget en eller flere nye villaer, inden næste gamle villa dukker op. Og man ser ofte, at store fine træer og buske fra den oprindelige

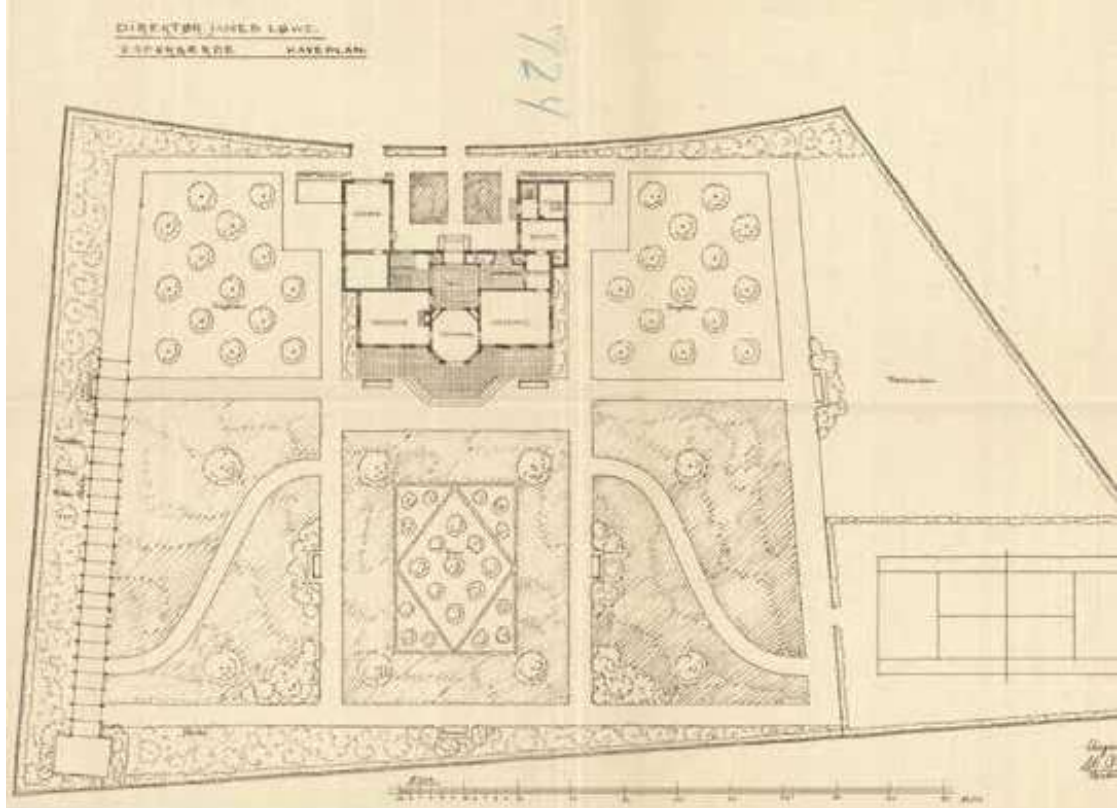


Marienlyst parterrehaven Brandt

have har fået lov til at vokse videre i den udparcellerede del, hvor de næsten virker unaturlige i forhold til det helt nye hus.

Heldigvis har vi bevaret tegninger, malerier og fotografier, der viser, hvordan villaerne og haverne så ud dengang i årtierne omkring århundredskiftet.

Karakteristisk for mange af Helsingørs villahaver på den tid er et nærmest pligtskyldigt bugtet stiforløb gennem havens markerede afdelinger af buskadser med opstammede træer, nytteplanter og blomsterbede, der gerne danner et geometrisk mønster. I det følgende vises, som en afslutning på denne artikel, en række eksempler på disse haver, der også omfatter nogle af landliggervillaerne på Nordkysten.



Direktør James Løwes store villa fra 1919 på Fredensvej 5 a i Espergærde. Arkitekten, W. Marke, havde også leveret haveplanen. Helsingør Kommunes byggesagsarkiv.



Villaen Belvedere på nuværende Rogertsvej i Helsingør var opført på byens markjorder i 1850'erne for købmand og skibsklarerer Johan Peter Lundwall. Familien boede til daglig i Strandgade 92-94, men drog gerne ud til Belvedere, når lejlighed bød sig. Johan Frederik Møllers maleri fra 1855 viser hele familien ved kaffebordet i den store have med vid udsigt over byens røde tage til Øresund. Museerne Helsingør.

Villa Ørehøj, Søndre Strandvej 40, var opført i 1905 for direktør Carl Christensen og kunne, som det også fremgår af det her viste maleri, ligeledes fremvise bugtede grusstier mellem bede og plæner, beplantet med kugleklippede træer og med potter med subtropiske vækster, noget, der var ganske yndet i adskillige haver; ikke mindst agaver. Skydeskive i Helsingørs Kongelig Privilegerede Skydeselskab.



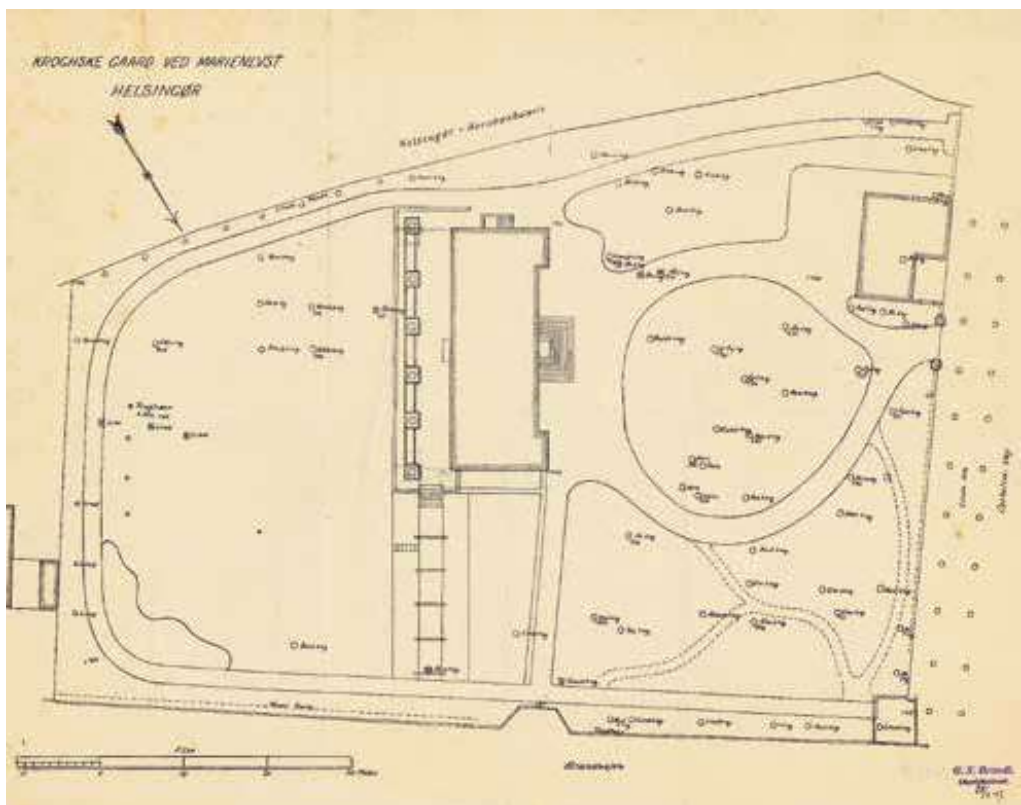
I 1891-92 havde skibsreder Theodor Kock ladet opføre sin store villa Lunde have på Nordre Strandvej 26. Tegningerne er ikke bevaret, men maleriet viser villaen med sin store have ud mod Øresund anlagt med snoede grusgange mellem buxbomkantede bede og plæner. Skydeskive i Helsingørs Kongelig Privilegerede Skydeselskab.



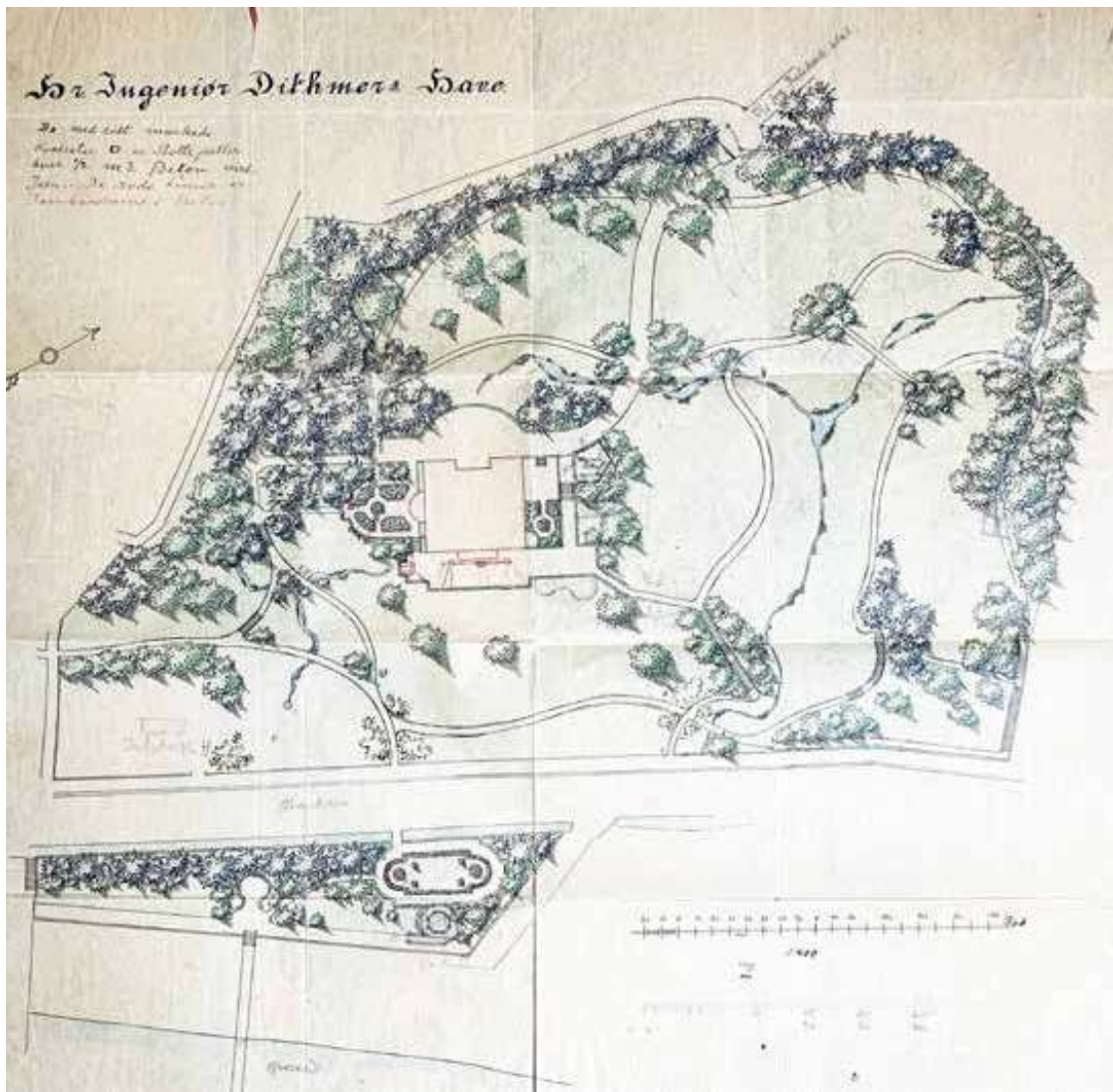
Villa Taarnby på toppen af Esrumvej ved Rolfsvej med vid udsigt over markjorderne er opført for købmand Edv. Petersen i 1899, og maleriet af hus og have er udført af ham selv i 1901. Privateje.



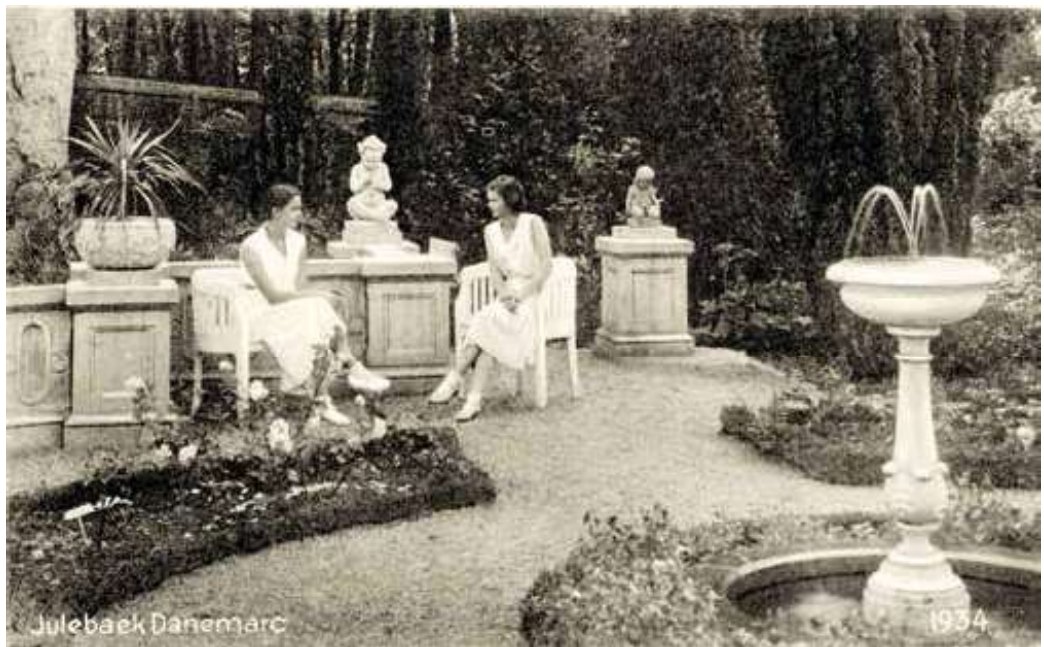
Portrætmaleren J. F. Møller udførte i 1856 denne akvarel, der viser boligen og haven til en af møllerne i Helsingør, sandsynligvis Christine Mølle på Møllebakken. Også her er de slyngede stier mellem buskadser, blomsterbede og »græspladser« normen. Bænken er også et uundværligt inventar i haven. Museerne Helsingør.



Den Kroghske Gaard, senere Petersborg, ved Nordre Strandvej blev opført i 1916 efter tegninger af Poul Holsøe. Den store have er anlagt efter tegninger af G.N. Brandt. I 2019 solgte Helsingør Kommune ejendommen til en privat investor, der har fået tilladelse til at bebygge hele grunden. Helsingør Kommunes byggesagsarkiv. Fotograf: Lars Bjørn Madsen 2017.



Villa Julebæk ved Hellebæk var i mange år ejet af den karismatiske kunstsamler, grosserer Christian Tetzen-Lund. Haven, der var tegnet i 1910 af arkitekt Henri Glæsel, bar præg af hans interesse for kunst, prydet som den var med skulpturer og andre elementer, der gjorde haveanlægget særdeles eksklusivt. Til haven hørte også et af Nordkystens fineste lysthuse, der senere blev suppleret med tennisbane, et andet vigtigt have-element hos de mest krævende landliggere. Postkort og fotografi: Lars Bjørn Madsen. Grundplan af haven: Privateje.





Landstedet Lille Odinhøj i Aalsgaarde var opført for familien Hostrup-Schultz i 1889 og var et af de største i området. Maleriet viser en del af den store have med grusbelagte snoede gangstier mellem bede med eksotiske planter. Villaen blev nedrevet i 1958-60 til fordel for det nuværende højhuskompleks af samme navn. Maleri af Knud Olsen 1908. Privateje.



Den stadig velbevarede Villa Økenholt på Nordre Strandvej 264 i Ellekilde op mod Hornbæk Plantage var opført for tobaksfabrikant W.Ø. Larsen i 1896. Den store have, der her er malet af Louis Jensen i 1906 (privateje), er i dag udstykket og bebygget.



Villa Sundeved, Strandstien 5, (nedrevet) blev opført omkring 1860 for skibsbygger Jacob Wilh. Løve. Huset og haven er her malet 1926. Skydeskive i Helsingørs Kongelig Privilegerede Skydeselskab.

Noter

1. Henning Henningsen: Skippere, Klare-
rere og Toldere; Hillerød 1970. Gunnar
Olsen m.fl.: De danske Stræder og
Øresundstolden; København 1958.
2. Rigsarkivet: Kæmnerregnskaber 1555-
1840, Helsingør Rådstue. Laurits Pedersen:
Helsingør i Sundtoldstiden, bd. 1.
3. Hans Rasmussøn Block: Horticultura
Danica, København 1647.
4. Lars Bjørn Madsen: »Lysthuszitt Wdi
Lundehaffue«; Marienlyst Slot, det konge-
lige lystanlæg i Helsingør, København 1988.
Hakon Lund: De kongelige lysthaver,
København 1977. Inventarium fra 1680,
afskrevet i Fr. Schiøtts papirer, som findes
i Kunstakademiets bibliotek.
5. Rigsarkivet: Rentekammeret: Køben-
havns hof- og militæretats kontor 1720-1771:
Kongelige resolutioner og reskripter 1737-38.
Planen findes i disse sager ledsaget af en
følgeskrivelse.
6. Rigsarkivet: Partikulærkammeret;
kongelige resolutioner vedrørende bygnings-
væsenet 1737-38.
7. Rigsarkivet: Rentekammeret: Køben-
havns hof- og militæretats kontor 1720-1771:
Kongelige resolutioner og reskripter 1737-38.
8. Rigsarkivet: Generaltoldkammeret
1773-91: Tolddirektørens Gaard i Helsingør
1773-80.
9. Lars Bjørn Madsen: Øresunds Told-
kammer 1681-1739; Zise nr. 3, 1983.
Lars Bjørn Madsen: Øresunds Toldkammer
i Helsingør; Tolden i Sundet, København
2010.
10. Rigsarkivet: Helsingør Rådstue; Elige-
rede borgere: Udgæede breve 1792-1836.
11. Rigsarkivet: Helsingør byfoged; skøde-
og panteprotokol bd. 7, fol. 865-67.
12. Lars Bjørn Madsen: Købmand Carl
von Mehrens gravmæle på Helsingør Kirke-
gård; i Årbog for Helsingør Kommunes
Museer 1989.
13. Rigsarkivet: Skøde- og panteprotokol
1778, bd. 5, fol. 150.
14. Rudolph Rothe: Bemærkninger med
Hensyn til den skjønne Havekunst;
Have-Tidende, udgivet af selskabet til Have-
culturens fremme; 1. årgang nr. 17 1835.
15. F.J. Chr. Jensen: Forsøg til en grundig
Veiledning i Frugt og Kjøkkenhave
Dyrkning. København 1845.

Højbede i Qassiarsuk, 2002



Det grønlandske havebrugs historie

”Det må da blive et lille, tyndt hæfte”, lød en af kommentarerne, da jeg afslørede, at jeg arbejdede på en bog om det grønlandske havebrugs historie. Og ret skal være ret. For en udenforstående kunne det se ud som et besynderligt projekt, for hvordan kunne der dyrkes noget som helst i et land, hvor 80 procent er dækket af indlandsis, jordlaget er tyndt og klimaet som helhed arktisk.

Ganske vist havde de norrøne bønder i middelalderen haft husdyrhold, et enkelt sted også kunstvanding af hjemmemarkerne, men spor af haver eller dyrkning af andre afgrøder forlød der ikke noget om. De to nordbobygder, Vesterbygden og Østerbygden, gik til grunde efter næsten 500 år i Grønland. Inuit indtog landet. En nomadiserende befolkning af fangere, jægere og fiskere, der tilpassede sig de naturgivne ressourcer og klimaet, der var blevet koldere.

I det følgende vil jeg tegne et billede af havernes historie med udvalgte eksempler fra det materiale, der ligger til grund for min bog ”Grønlandske haver gennem tre århundreder”. I de historiske afsnit benytter jeg de danske stednavne, fx Godthåb i stedet for Nuuk, fordi det er de betegnelser, der bruges i datidens dokumenter, idet jeg dog første gang et dansk stednavn optræder, skriver det grønlandske i parentes.

1700-tallets haver

Havernes historie i Grønland begynder i 1728, da missionæren Hans Egede anlægger den første have i Godthåb (Nuuk) foran det store, nybyggede våningshus af kampesten. Både huset, der i dag er repræsentationshus for Grønlands hjemmestyre, og den frodige have ligger som et minde om den anden bølge af europæisk indvandring i Grønland.

De nye kolonisateurer – Hans Egede med kone og fire børn samt en købmand og et antal hjælpere, der ved indhandling af spæk og skind



skulle finansiere missionsvirksomheden – ankom til Grønland i slutningen af den kuldeperiode, der kaldes den lille istid. Deres boligforhold var elendige, og den medbragte, og senere årligt opsendte proviant bestod for det meste af gryn, ærter og melspiser samt tørfisk eller saltet og røget flæsk og kød. Den indeholdt ikke mange C-vitaminer, og skørbugen tog livet af mange. Der var gode grunde til at forsøge at skaffe sig ”vegetabilier”.

Egede gik straks i gang med at foretage en række dyrkningsforsøg og jordbundsundersøgelser og konstaterede, at klimaet inde i fjordene var varmere og mere velegnet til jordbrug end de kolde og fugtige vejrforhold ved kysten. Han såede korn, næper og kål. Resultatet var ikke opmuntrende. Kornet modnedes ikke. Roerne var af en ”tekoppis størrelse” med en særlig – og senere ofte omtalt – sød smag, gulerødderne ”som penneposer”. Kålen klarede sig ret godt. Bønner og ærter var en fiasko. Alligevel konkluderede Egede i sin ”Underretning om Jorden og Landets beskaffenhed i Grønland”, at ”Jorden er god noch til at saae udj” og ser frem til at gøre yderligere forsøg med tilsendte urtefrø og planter. Vi hører ikke mere om forsøgene og spørgsmålet er, om frø og planter nåede frem?

Havebruget rykkede i første omgang nordpå langs kysten fra Godthåb til Diskobugten og Upernavik. Det var her kolonier og handelspladser blev anlagt af hensyn til hvalfangsten, der skulle finansiere det grønlandske projekt og sørge for at imødegå fremmede hvalfangeres snighandel. I det sydligste Grønland, hvor have- og landbrug havde de gunstigste betingelser, blev der først anlagt en koloni ved Julianehåb i 1774.

Foran alle kolonihusene blev der anlagt køkkenhaver. Det er måske rigtigere at sige, at der blev bygget haver. Jorden blev hentet, ofte langvejs fra, fra køkkenmøddinger, hustomter, fuglefjelde og småøer, hvor jorden var gødet af fugle. Haverne blev indhegnet med jord og stenvolde og kronet med stakitter, både for at give læ og for at forhindre grønlændernes hunde og kolonisternes egne husdyr (først og fremmest høns, får og geder) i at ødelægge anlæggene.

Man kunne kalde haverne for en slags højbede, en betegnelse, vi møder første gang i en beretning fra herrnhuterne. Det var lægbrødre fra den pietistiske, tyske brødremenighed, der kom til Grønland i 1733, officielt for at bistå Hans Egede i missionsarbejdet, men på grund af divergerende religiøse fortolkninger og praksis endte de med at blive konkurrenter. Før afrejsen havde herrnhuterne helt urealistiske forestillinger om hvad, der kunne gro i Grønland. ”.. vi ville dyrke



Missionsstationen Nyhernhut. Fra David Cranz'
Historie von Grönland, Leipzig 1770

Jorden og tage alle Slags Træ med os, saa Agre og bygge et Hus for ikke at falde nogen til Besvær." Som Hans Egede måtte de sande, at udbyttet af havebruget i Godthåb var mildest talt beskedent, og at man var afhængig af forsyninger hjemmefra. De valgte herefter klogeligt at lægge deres missionsstationer inde i fjordene i det sydlige Grønland fra Nuuk til Frederiksdal.

En af 1700-tallets mest succesrige haveejere var missionæren H.C. Glahn, der ved det nuværende Asummiut, 75 kilometer nord for polarcirklen, dyrkede grønkål, salat, hvideroer og kokleare. Glahn kendte den C-vitaminrige kokleares betydning i kampen mod skørbug og opfordrede til, at man om efteråret indsamlede den og lagde den i tønder lagvis med sne. I sin dagbog skriver han: "... isteden for den møisommelige og ofte forgæves Koklearesamling, udvalgte jeg mig et Stykke Jord i Nærheden af Kolonien, indgrøftede det vel, giødede det stærkt, helst med Menneskemøg, og saaede det. Det er utroeligt, til hvilken Størrelse man kan drive Koklearen."

I Diskobugten er der midnatssol fra slutningen af maj til slutningen juli, hvilket betyder en meget intens vækstperiode. Her var gode betingelser for havebruget dog med den tilføjelse, at man med fordel kunne dække kortdagsplanter som roer og radiser en del af døgnet.

Hans Egede Saabye var missionær ved Claushavn (Ilimanaq) og Christianshåb (Qasigiannuguit). Trods det kolde klima og de ringe jordbundsforhold besluttede han sig straks til at anlægge en have. Forståeligt, når man ser på den fødevarepolitik, der dengang blev ført i Grønland. De forsyninger, der kom fra Danmark én gang om året, blev nemlig sjældent spist, mens de var friske, da man af frygt for skibsforslis det følgende år, gemte maden. "... Et Aar især var Brødet (Skonroggerne) indeni så fuldt af Edderkopper og Spindelvæv, at vi stedse maatte have en Fjærevinge ved Haanden, når vi spiste. Smørret var ofte uspiseligt ... Flesk og Kjød var og tit, efter Talemaaden der, "som en Dukat", d.e. harsk og gult. Kun Sult og Vane hjalp at faae det ned".

Egede Saabye beskriver, hvordan han byggede sin have op bogstaveligt fra bunden. "Jeg anlagde en lille Have mod Søndnen uden for mit vindue, og bekostede den indhegnet med et Stakit. Grunden var Steen; Jordskorpen var ikke dyb nok for Spaden eller saftfuld nok for Vegetationen. Et sted i nærheden fandt jeg god Jord; denne bar min Kone og jeg Tid efter anden i en Ballie hen paa den udseete Plads saa længe, indtil vi troede den dyb nok. Nu lod jeg den ligge indtil næste Aar, da jeg gravede og besaaede den. I Julii Maaned var Isen først saavidt af Jorden, at den kunne graves. Den 7de besaaede vi den, og den 15de pippede allerede Vexterne frem på de fleste Bede. En Have saa langt Nord, og saa nær Isefjorden, var der et Særsyn. ... Grønkål voxte overmåde godt; vi havde hver vinter til Huusbrug ... Roer blev så store, som en maadelig Thekop ... Gulerødder bleve som Pibestilke ... Kørvel og Karse havde vi i Mængde; Petersille, Selleri og Bønner vilde derimod ikke voxe. ... Jeg lagde Kartoffler, hvis Æbler bleve af en Erts Størrelse." Egede Saabye blev den første i Nordgrønland, der forsøgte at dyrke kartofler.

Egede Saabye havde glæde af sin have et par år, indtil den nærliggende elv gik over sine bredder og skyllede al jorden væk, og arbejdet med at hente jord begyndte forfra.

Overalt i Diskobugten blev der anlagt haver ved europæernes huse, flere af dem kendt for deres "godhed" som fx missionær Jørgen Sverdrups have i Jakobshavn, hvor han dyrkede kål, roer, ræddiker, salat og kørvel, ofte i så store mængder, at de strakte til langt hen på vinteren.

I Sydgrønland blev kolonien Julianehåb anlagt i 1774, og da grundlæggeren, Johannes Andersen, tog sin afsked, slog han og hans grønlandske kone og deres børn sig ned ved nordboernes gamle Gardar bispesæde i Igaliko for at drive kvægbrug. Det blev det første selvstæn-



Kolonien Godthåb ca. 1830. Jacob A.A. Arøe.
Tidlige billeder fra Grønland, Rhodos 1995

dige landbrug i Grønland siden middelalderen. I haven dyrkede han kål, salat, spinat, radiser, majroer, som trivedes godt.

I slutningen af 1700-tallet var der anlagt handels- og missionskolonier og – loger samt fangst og handelsanlæg langs den grønlandske vestkyst fra Upernavik i nord til Nanortalik i syd. Vestgrønland var blevet delt i to inspektorater med hver sin inspektør i hhv. Godhavn (Qeqertarsuaq) og Godthåb. Havebrugets pionertid forbi. Endnu har vi kun hørt om nyttehaver og dyrkning på friland, men bestillingslisternes mange slags havefrø, også af mere sarte planter, kunne tyde på, at de mistbænke/drivbænke, der omtales i begyndelsen af 1800-tallet allerede er taget i brug. Som et kuriosum kan nævnes, at inspektør I.C. Wille i Godhavn i 1786 bestilte 23 forskellige slags frø.

1800-tallets haver

Århundredet begyndte katastrofalt. I krigen mod England mistede Danmark sin flåde, København blev bombet i 1807, staten gik bankerot i 1813, og Norge blev afstået til Sverige ved freden i Kiel i 1814. Fem af otte skibe på vej hjem fra Grønland blev opbragt. Det følgende år

nåede kun to skibe frem fra Bergen og Archangelsk. Ganske vist var der indgået en aftale med englænderne om forsyninger til Grønland, men det var ikke tilstrækkeligt til at forhindre trangstider i krigsårene. Der var sulteperioder, europæerne deserterede, når der var skibslejlighed. Havebruget kom til at spille en væsentlig rolle.

Inspektør Marcus Myhlenphort i Godthåb skriver i 1811: "Saare tungt er det ogsaa i Aar, at man ey kan tilsaae Haverne af Mangel på Frøe. Baade ieg og Brødrene ved Nyeh. have vel havefrø, men det er meget gammelt og vil aldeles ikke komme op ved giorte Prøve dermed".

I 1812 var der åbenbart kommet havefrø, men det uforudsigelige klima sendte haveejerne ud på et Sisyfos arbejde. Maj måned bragte store mængder sne. I sin dagbog klager Myhlenphort: "Hvad Soelen havde optøet i April og begyndelsen af Maii, fik man nu igien med mange Gange toppet Maal. Haabet om at kunne faae tilsaaget Haverne i Aar er nu forsvunden. – Altsaa atter det tilkommende Aar berøvet det Gode at nyde noget af Plante-Riget".

Men grønlandske haveejere giver ikke sådan op.

JUNI 1. – I Aften blev al Sneen af Haven udskuffet – Dette Arbejde har nu vedvaret i en 3 Ugers Tid.

JUNI 4. – I Dag saaget Salat, Karse, Pettersilge, Kiørvel og Grønkruset Kaal i Mistbænken. ... (Det er første gang vi hører om en mistbænk, der dog snarere har været en koldbænk/drivbænk. De grønlandske mistbænke fik høje sider, så højt voksende planter kunne beskyttes længst muligt, og af hensyn til de voldsomme storme – ikke mindst fønen – fik de solide lukkeanordninger over glasdækningen. Drivbænkene kunne forlænge vækstperioden med op til en måned.)

JUNI 7. – I Formiddag saaget noget noget Kaal og – i den lange Sæng eller Bede ved Giedehuset – Field Turnips.

JUNI 13. – I Nat har det froset temmelig stivt, som vist nok vil foraarsage, at det man allerede har saaget i Haverne fryser bort. – Saaet 8 Beder i min egen Have med Kaal og Ræddiker.

JUNI 22 – Henved Kl. 10 om Formiddag hørte 2de Tordenslag i Wester, men saaes ey nogen Lynild. – Termometret steg til 25½ Graders Varme omendskiønt Soelen kun lidet kunde igiennemtrænge den stærke Taage. – Alt hvad som er saaget i Haverne kommer ret godt op.

SEPTR 15. – I dag tog ieg op af min Have og bekom 3 Tønder Roer foruden en Mængde Kaal.



Jakobshavn kirke og lægebolig.
Farvelagt tegning af Emilie Rudolph. Det kgl. Bibliotek

Myhlenphorts beskrivelser af de vejrmæssige udfordringer møder man flere steder i andre haveejeres dagbøger. De fører en stadig kamp for at få jorden til at tø op så tidligt som muligt, fx ved at have en dyngede mørk jord parat til at strø over sneen, eller grave det øverste optøede jordlag af bedene, så solen kan nå ned til det underliggende frose lag. Datidens dagbøger fortæller, at roer og grønkål klarer klimaet bedst.

I årene efter Englandskrigen forbedredes forholdene langsomt i Grønland. Der blev bygget nye boliger, og forsyningsituationen blev bedre. Den danske grønlandsforsker og inspektør for Sydgrønland H.J. Rink skriver i sin beskrivelse af handelsdistrikterne i Nordgrønland i midten af 1800-tallet: "Havekulturen kan derfor aldrig blive til andet, end en smuk og behagelig Adspredelse, til Erindring om Nydelserne i hjemmet",

Trods det beskedne udbytte var haverne var kommet for at blive, og de udviklede sig fra ikke blot at være nyttehaver til større pynteligere haveanlæg med blomster, en græsplæne i ny og næ, grusgange, lysthus, drivbænke, et enkelt sted også med keglebane. I midten af århundredet dukkede drivhusene op, nogle af dem opvarmede med kakkelovn. Haveejerne skaffede sig gødning fra fuglefjælde, fiskeaffald og husholdningen, men det skete også, at man rekvirerede kunstgødning fra Danmark. Distriktslæge Chr. Nicolai Rudolphs berømmede have i Jakobshavn nød godt af tre tønder jord fra Botanisk Have i Køben-



Kolonien Godthåb, dateret 1845. Jacob A.A. Arøe.
Tidlige billeder fra Grønland. Rhodos 1995

havn, der var fragtet op med handelens skibe. Solsikker, der var fremdrevet i vindueskarmen, blev sat uden for og flankerede hoveddøren om sommeren til stor forundring for grønlænderne, der aldrig havde set så store blomster.

I 1844 giver missionær Carl Emil Janssen en næsten henført beskrivelse af en sammenkomst hos kolonibestyreren i Holsteinsborg (Sisimiut): "... Veiret var aldeles sommerligt, efter Bordet drak vi derfor Caffè i Haugen og diverterede os med Keglespil; Caffeen serveredes paa lutter forgyldte Kopper, Flødekande og Sukkerskaal var af Sølv; aldeles moderne Arbeide; vel laae Sneen lige udenfor Haugegjærdet og opad Fjeldene hist og her, men Solens Straaler udbredte en stærk Varme; benævnte Hauge er ikke liden, omtrent dobbelt så stor som vor på Nørrebro, der findes ingen Træer i den, men et Seildugs Lysthuus, en Keglebane og et Drivhuus med Kakkelovn; den øvrige Plads er til Urter og Grønsager; i Drivhuuset er lagt Ærter, Ræddiker, Pedersille og Salat. ... Her er en god Spadsereplads mellem Bygningerne med paakørt Gruus, og Græsplæner, hvorpå græsse 5 Gjeder med deres Kid".

Samme Janssen skriver nogle år senere til sin mor og beroliger hende med, at han ikke lider alvorlige madmæssige afsavn: "Frukt have

vi jo ikke, derfor nyder jeg hver Formiddag, statt dessen, en Hvideroe, som her smager mig fast ligesaa godt som et Gravensteens=Æble ... her, hvor man haver Grønsager i Haven og Mælk af Gjederne, er det endda ikke saa forskjelligt fra Levemaaden i Danmark". Hvideroen eller majroen er den dag i dag en af de mest populære grønsager og kaldes "Grønlands æble".

H.J. Rink, der mente, at det grønlandske havebrug mest af alt havde psykologisk/nostalgisk betydning, gik selv i gang i Godthåb med en række usædvanlige plantedyrkningsforsøg i et gammelt drivhus med kakkelovn. Han indforskrev fire dværgæbletræer, en figenplante, ribs, stikkelsbær, hindbær, jordbær og en lille dværgpommerans. Nogle lod han overvintre i drivhuset, andre inde i stuen. Resultatet af elleve års bestræbelser var ikke opløftende. Æbletræer, hindbær, stikkelsbær og figenplanten gik ud i løbet af 2-5 år. Udbyttet: et stikkelsbær og tre æbler, der ikke blev modne. Jordbærrene overvintrede i vindueskarmen i stuen og fik modne jordbær sidst i maj. Senere kom de ud i drivhuset: "Alle bar frugter med en Frodighed, som jeg neppe har seet Mage til i Haverne hjemme, og vedvarende til ind i Oktober Maaned.

Det grønlandske havebrug blev kendt i den engelsksprogede verden, da den skotske naturforsker, Robert Brown, i 1868 udgav sin lille bog "Florula Discoana". Brown fortalte om de smukke haver ved embedsboligerne i Nordgrønland og fremhævede kolonibestyrer Christian Engelbrecht Andersens have i Ritenbenk i Diskobugten. Brown skrev: "Den ligger på en solbeskinnet sydvendt skråning og består af jord hentet fra gamle grønlandske huse (og derfor velgødet) og dynget op til to fods dybde. Grønsagerne var særdeles frodige – salat, kål, hvideroer, gulerødder, persille og løg. Dette have-parallelogram på 18 gange 12 yards med dets frodige plantevækst, grusgang, det lille lysthus i midten, den grønne vandkande og fuglenettet over salaten havde noget hjemlig over sig midt i det gølge Sahara af grå syenit og granit og altid med udsigt til hundredvis af isfjelde".

Robert Brown fortæller også, at de danske damer indendørs dyrker blomster såsom geranier, fuchsier, roser og de meget populære nasturtier.

En af århundredes mest passionerede haveyrkere var pastor Poul Hansen Vibæk. Både i Jakobshavn og senere Julianehåb dyrkede han grønsager både i drivbænk og på friland. I en artikel om land- og havebrug i Grønland i De danske Atlanterhavsøer, 1904 fortæller han om sine resultater, og de er mildest talt imponerende. I Julianehåb



Kolonien Godthåb. Tegnet af Lars Møller i 1873. Det kgl. Bibliotek

dyrkede han de samme grønsager som i Jakobshavn, dog med større udbytte på grund af det varmere klima sydpå. Vibæk fortæller: "I Drivbænk havde vi spiselige Radiser i Maj, gode Kartoffler i Juni, udmærkede Gulerødder og Persille, meget store Rødbeder og gode Skorzoner og Sukkerrødder. Agurkerne gave i Drivbænk et udmærket godt Udbytte og forsynede os rigeligt med Frugter, der var store nok til at syltes som Asier. Jordbærrene gave derimod sjældnere et tilfredsstillende Udbytte. Selleri bleve jævnt store, alle Hovedkaal satte gode, faste Hoveder af Omtrent $\frac{2}{3}$ af den Størrelse, man er vant til i Danmark, bedst lykkedes Ulmerkaal og Spidskaal. Blomkaalen gav i Drivbænk samme udbytte som paa Friland i Danmark, Porre derimod et betydelig mindre Produkt. Tomaterne naaede aldrig at modne Frugten. Haven ved Præsteboligen i Julianehaab var altid i Stand til at forsyne selv en stor Familie med alle mulige Grøntsager, men der var ogsaa flere store Drivbænke i den".

Havebruget i 1800-tallet havde med indførelsen af drivbænke og drivhuse fået et ordentligt skub fremad. Glæden ved at høste sine egne grønsager blev ikke udkonkurreret af den nye opfindelse: grønsager i konservesdåser.

1900-tallets haver

I begyndelsen af århundredet var havebruget stadig en europæisk foreteelse. Tre fjerdedel af haverne bestod som regel af drivbænke, i et par tilfælde suppleret med havejord fra Danmark og Skotland. Vareforsyningen fra Danmark var blevet bedre. I 2-binds værket "Grønland i Tohundredeåret for Hans Egedes Landing" kan man læse, at "man nu til Dags kan få rigeligt med Grøntsager fra Danmark, takket være den hurtige Dampskibsforbindelse". Det fratog dog ikke haveejerne fornøjelsen ved at dyrke jorden.

Hvis grønlænderne skulle begynde at interessere sig for havebrug, måtte der ske ændringer inden for deres traditionelle erhvervsmønster og spisevaner, og det var netop, hvad der kom til at ske i løbet af 1900-tallet. Sælfangsten gik tilbage, hvalfangsten var næsten ophørt, og fiskeriet vandt frem. Flere grønlændere, ofte blandinger, var ansat i handelen eller ved missionen. Et forsøg med fåreavl ved Frederiksdal faldt heldigt ud, og i 1915 blev der anlagt en fåreavlsstation ved Julianehåb, der skulle uddanne grønlændere. Også ved Godthåb blev der i 1934 anlagt en mindre forsøgsstation, men erhvervet slog ikke an deroppe. I Julianehåb gjorde man en aktiv indsats for havebruget. De grønlandske fåreavlere, der nu indtog nordboernes gamle områder inde i fjordene, anlagde haver, hvor de først og fremmest dyrkede maj-

Kolonibestyrboligen i Jakobshavn. Foto W. Thalbitzer. Arktisk Institut



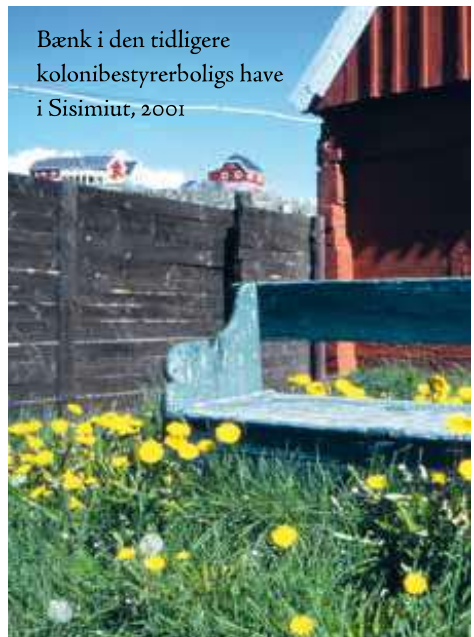
Have i Qeqertarsuaq.
Foto Lone van Deurs, 2000



Stenbedhave i Narsaq, 2002



Bænk i den tidligere
kolonibestyrerboligs have
i Sisimiut, 2001



Den tidligere herrnhuter-missionsstation
Lichrenau. Foto Lone van Deurs, 2003





Haven foran Hans Egedes hus i Nuuk, 2001



Drivbænke i Ilulissat, 2001



Frilandshave i Qassiarsuk, 2002

Have i Nuuk, 2001.



Have i Nuuk, 2001



Forsøgsstationen i Upernaviarsuk, 2002

roer, kartofler og rabarber. Kvan, der fandtes vildtvoksende i naturen, blev flyttet ind i haverne. Det dækkede familiens behov og skaffede en biindtægt i de nærmeste byer.

Fåreavlsstationen flyttede i 1953 til Upernaviarsuk, hvor den blev omdøbt til Landbrugsstationen (i dag Forsøgsstationen). Ud over fåreavlsforsøg og uddannelse af fåreholdere, blev der foretaget forsøg med landbrugs- og havebrugsafgrøder og træplantning.

I 1930 udkom en tosproget vejledning i plantedyrkning af landbrugs kandidat K.N. Christensen. Den krævede ingen forhåndsviden, var kortfattet og let at læse og indeholdt mange praktiske anvisninger, der byggede på 200 års erfaring med havebrug i Grønland. En enkelt opfordring faldt nok grønlænderne for brystet. De havde i tidens løb set med væmmelse på europæernes indsamling af kokleare, fordi den især voksede på velgødede steder som for foden af fuglefjelde eller ved køkkenmøddinger. Christensen skriver: "Den bedste Næring for Planterne er den saakaldte naturlige Gødning. Herunder indbefatter jeg: Gødning fra Husdyrene, Latrin (Menneskegødning) samt fiskeaffald og køkkenaffald".

En af tidens bemærkelsesværdige haver tilhørte fåreavlsassistent Louis Jensen i Julianehåb. 300 kvadratmeter anlagt på husets solside. Han fortæller: "Saa godt som al Jord er tilført. Det er de færreste Steder her, at spade og Brækstang alene kan skabe en brugbar have. ... Her ligger Fjeldet dog for tæt ved Overfladen og har givet Besværligheder med Vandafledningen ... Her måtte jeg hæve Haven for at

komme fri af Vandet. Den gamle havejord blev skrællet af og lagt i Bunker, medens der blev kørt Fyld på Grunden. Fyldet blev hentet i en Brink, Grus og Småsten mellem hinanden. Den bedste Del af Brinken, Græstørven og det lige derunder liggende lag blev øverst i Opfyldningen. ... Den gamle Havejord blev saa atter spredt ud og maatte række til over det hele. Nu blev Muldlaget dog alligevel for tyndt og det blev nødvendigt at hente mere Muldjord. Denne Jord tager vi fra gamle Hustomter i Koloniens Nærhed, eller man faar Lov at overtage en Husmødding.

En af Jensens drivbænke brugtes som "en miniature-Udgave af Fri-landshaven" for at få tidlige grønsager som majroer, spinat, salat, persille, kørvel og sølvbede. I samme bænk blev der sået blomkål, spidskål, rosenkål, porre og morgenfruer til prikling (de kommende prydhaver var på vej). I en anden bænk gulerødder og radiser som mellemkultur. Den tredje bænk var beregnet til prikpleanter.

Jensen beklagede, at der ikke fandtes flere drivhuse i Grønland. Han mente i øvrigt, at der var gode muligheder for dyrkning af grønsager til hjemmemarkedet, også længere nordpå."Hvad vilde det ikke betyde for Godthaab at have et "Amagerland" inde i sine skjærmende Fjorde?"

Da 2. verdenskrig brød ud, blev forbindelsen endnu en gang afbrudt mellem Grønland og Danmark. Her kom det Grønland til gode, at der var entusiastiske haveejere, der gjorde en stor indsats for at fremme dyrkningen af grønsager til hjemmemarkedet.



Drivbænke ved den tidligere kolonibestyrerboli i Ilulissat.

Foto Lone van Deurs, 2000



Petunia og tagetes i altankasser i Ilulissat, 2001

Grønlands mest berømte have, anlagt af udstedsbestyrer Hannibal Fencker, lå – ligger, for den findes endnu – i Saqqaq ca. 100 km nord for Jakobshavn. Fenckers udbytte af sine tolv drivbænke og frilandsbed dækkede ikke bare familiens behov for grønsager, men forsynede også den nærliggende kulmineby, Qullissat, der ikke havde samme gode betingelser for havebrug. Selv gulerødder, kartofler og blomkål lykkedes for ham. Ud over grønsager fandtes der et væld af sommerblomster i hans have, og som noget helt usædvanligt havde han tiltrukket en rose. Han vandede sin have med vand fra en lille dam, der lå i en indhegning, hvor han havde gæs, høns, måger og duer gående.

I 1948 blev Fencker belønnet med Det kgl. Danske Haveselskabs sølvmedalje for sin indsats for havebrugets fremme i Grønland. Fencker kvitterede for æren med en artikel i tidsskriftet "Haven", hvor han bl.a. foreslog, at der blev opført drivhuse i Saqqaq. Grønlands Styrelse bevilgede et beskedent beløb, som civilhortonom Hans Mosegaard, der besøgte Fencker samme år, sarkastisk kommenterede således: ... men vi blev aldrig helt klar over, hvorvidt vi burde anbefale at bruge Pengene til Fremskaffelse af Sokkel og anden Underbygning til Huset eller til Sprosserne, eller eventuelt til Glasset, for der kan umuligt blive til alle tre Dele".

Fencker fik dog sine drivhuse, og i 1952 fik Saqqaq besøg af kongeparret, hvor dronning Ingrid fik fremvist drivhuse og have. Den dag i dag valfarter besøgende stadig til Fenckers have, hvor drivhusene bliver passet.

K.N Christensen gjorde i 1950 endnu et fremstød for havebruget med en 10-siders maskinskrevet vejledning på dansk, og knap tyve år senere, på foranledning af Det jordbrugsfaglige Udvalg for Grønland, udkom den tosprogede vejledning "Havedyrkning i Grønland/

Kalåtdlit-nunāne nauṣivilerineK". De to forfattere var gamle kendinge i Grønland, nemlig skovfoged Poul Bjerger, der var bestyrer på forsøgsstationen i Upernaviarsuk, og civilhortonom Hans Mosegaard, der under sin rejse i 1948 havde forbløffet grønlænderne med sin vegetarisme. I vejledningen gennemgås kort og klart en række vigtige emner som klima- og jordbundsforhold, havens røgt og pleje samt dyrkning af køkkenurter. Som noget nyt får prydblplanterne også et kapitel. Ved forsøgsstationen var der blevet gjort forsøg med forskellige stauder, der havde vist sig hårdføre i Grønland: kæmpestenbræk, fjeld-karse, Alaska-lupin, sibirisk valmue, engblomme, primula, gemserod, slangeurt, nellikerod, storkenæb, bjergknopurt, ridderspore og venusvogn. Af sommerblomster, der trives godt i Sydgrønland nævnes: morgenfrue, fløjlsblomst, hundetunge og brudeslør. Af to-årige planter: stedmoder, bellis og gyldenlak. Endelige kan man med held plante vilde planter i haven: fjeldvalmue, storblomstret gederams (Grønlands nationalblomst) og rosenrod. Når man i dag kigger over havegården i de grønlandske haver genkender man samtlige planter fra forsøgsstationens katalog.

Der er sket meget i det grønlandske havebrug fra de karrige nyttehaver i 1700-tallet til nutidens blomstrende prydhaver. Det, der begyndte som en europæisk foreteelse, har nu udviklet sig til også at blive mange grønlænderes fritidsinteresse. I Qaqortoq havde haveforeningen i 2005 ca. 100 medlemmer.

På vej hjem med grønsager fra Forsøgsstationen i Upernaviarsuk, 2002





Børn med kvanstikke som "slik" i Nuuk, 2001

Der dyrkes ganske vist stadig lidt grønsager i drivbænke i de private haver, men det store udbytte kommer fra fåreavlerdistrikternes kartoffel- og majoemarketer. Rabarber og kvan findes overalt. De store bladplanter både smager godt og ser flotte ud.

Sig ikke, at der ikke kan vokse træer i Grønland, for enhver haveejer med respekt for sig selv må have et træ. Også her har forsøgsstationen haft en finger med i spillet. Poul Bjerger, leder af forsøgsstationen indtil år 2000, har stået i spidsen for de sidste halvtreds års træplantningsforsøg i Sydgrønland. I begyndelsen med ringe held, men da man begyndte at hente træsorter fra egne med samme klima som Grønland lykkedes projektet. I midten af 1970'erne opstod tanken om et grønlandsk arboret. Drivkraften bag indsamling og beplantning var Søren Ødum, forstander for Arboretet i Hørsholm. Siden da er arealet blevet stadig udvidet og dækker i dag et areal på 200 ha med verdens største samling af træer fra skovgrænsen på den nordlige halvkugle. Der findes 104 arter fordelt på 445 provenienser, i alt 100.000 planter. De arter, der klarer sig bedst, er sibirisk lærk (*Larix siberica*), klippeædelgran (*Abies lasiocarpa*), indlands-contortafyr (*Pinus contorta* var. *latifolia*), skovfyr (*Pinus silvestris*), hvidgran *Picea glauca*, rødgran (*Picea abies*) og engelmansgran (*Picea engelmannii*). De mest populære havetræer er sibirske lærk og alaskapilkonen "Kaneq", der klarer sig godt helt op til Nuuk. Frugttræer kan ikke dyrkes på friland, men en familie i Qaqortoq har æbletræer i deres havestue, et træ podet med tre forskel-

lige sorter, Guldborg, Filippa og Pigeon, et Prima-æbletræ, et Ingrid Marie og et gul Gråsten. De bærer alle æbler.

De to store havebyer er Qaqortoq og Narsaq, der ligger i det område, der i begyndelsen af 1800-tallet blev kaldt "Grønlands Canaaen", og i dag bærer kælenavnet "Banankysten". Der findes nogle af Grønlands mest velpassede og farvestrålende blomsterhaver, beplantet med en blanding af de førømtalte stauder, sommerblomster og planter hentet i naturen. Havestuer og drivhuse har i dag overtaget drivbænkenes rolle, og også her dyrkes der hovedsagelig prydpflanter.

Haverne foran de gamle embedsmandsboliger dyrkes desværre ikke længere. De fleste af de smukke, statelige huse er i dag indrettet som museer, der fortæller den lokale egnshistorie og den bredere grønlandske historie. De siden 1700-tallet møjsommeligt opbyggede haver er nu bevokset med græs og vilde blomster, såsom ranunkler, gederams og mælkebøtter. Nogle steder ses stadig rester af drivbænke, og mellem de tykke græspuder dukker purløg og syre op. Hvis interessen og økonomien var til stede, kunne en genopdyrkning af haverne være et fint bidrag til fortællingen om havebrugets indførelse, en foreteelse som grønlænderne oprindeligt fandt dybt mærkværdig, men som nu er til gavn og fornøjelse for mange.

Litteratur

- Brown, Robert: *Florula Discoana*, Edinburgh 1868
- Christensen K.N.: kalátdlit nunáta kujatáne nunautine nautsívingnilo nautitanik nautitsiniarnermik ilitsersútigssiaminínguit/
Kortfattet Vejledning I Dyrkning af Landbrugs- og Havebrugsplanter I Sydgrønland, Godthåb 1930
- Egede, Hans: *Relationer fra Grønland 1721-1736*, ed. Bobé, MoG 54, 1925
- Fencker, H.: *Havebrug paa 70'n. Br. og 52'v. Lgd.*, HAVEN, s. 21-22, 1948
- Glahn, H.C.: *Missionær i Grønland*
Henric Christopher Glahns Dagbøger for Aarene 1763-64, 1766-67 og 1767-68. Udg. Ved H. Ostermann, DGSS IV, Kbh. 1921
- Janssen, Carl Emil: *Dagbøger 1844-48, 1856*, NKS 764
- Jensen, Louis: *En Passiar i Haven, Grønlands-posten* Nr. 4, 16. februar 1943, s. 37-42
- Janssen, Carl Emil: *En grønlandspræsts optegnelser 1844-49*. Kbh. 1913
- Myhlenphort, Marcus: *Dagbøger for årene 1805-1812*. Ved H. Ostermann: *Dagbøger av nordmenn på Grønland før 1814*, 2. bd., Oslo 1935 og 1940
- Nørregaard, Karen: *Grønlandske haver gennem tre århundreder*. DGSS XXXVII, Kbh. 2005
- Rink, H.: *Nogle Erfaringer ved Forsøg paa Plantedyrkning i Grønland*. Tidsskrift for Populære Fremstillinger af Naturvidenskab, Andet Bind, s. 228-234, Kbh. 1870
- Saabye, Hans Egede: *Brudstykker af en dagbog holden i Grønland 1770-78*. Odense 1816. Genoptr. MoG bd. 129,2. Kbh. 1942
- Vibæk, Poul Hansen: *Landbrug og Havebrug. De danske Atlanterhavssøer*. Afsnit I-IV. En orienterende Oversigt over Forholdene paa Island, Færøerne Grønland og De dansk-vestindiske Øer med særligt Henblik paa den økonomiske Udvikling, s. 516-511, Kbh. 1904

FORKORTELSER

- MoG – Meddelelser om Grønland
DGSS – Det grønlandske Selskabs Skrifter
NKS – Ny kongelig Samling

Amagermuseets køkkenhave.
Foto Lone van Deurs, 2019



Selskabets aktiviteter 2019

Haven i byen

Sæsonens overskrift "HAVEN I BYEN" er et nærmest udtømmeligt emne; hvor der bor mennesker, skabes der haver, så selvfølgelig er og var haver og byer til alle tider knyttet tæt sammen. Igennem tiden i mange meget forskellige udformninger og henvendt til mange forskellige brugergrupper.

Emnet er i løbet af året blevet bredt belyst gennem foredrag og udfugter.

Forårets foredrag

I tilknytning til generalforsamlingen i marts måned fortalte etnologerne Helle Ravn og Peter Dragsbo, som bl.a. er forfattere til bogen "Havebyen", om den nye boligbevægelse der blev startet i 1890'erne af Ebenezer Howards som erstatning for slumboligerne og et forsøg på at skabe en helt ny boform, som tog udgangspunkt i fællesskabet og selvforsyningen. Ikke en by med haver, men byen som en have. Pænt og nydeligt skulle det være og dertil selvbærende, hvor fællesskabet blev vægtet højt. Vi blev grundigt præsenteret for både hovedprincip-



Amagermuseets køkkenhave. Foto Lone van Deurs, 2019



En have i Dragør. Foto Lone van Deurs, 2019

perne samt en række eksempler fra både ind- og udland. Egentlig er en haveby en delvis upågtet boform, som rummer mange kvaliteter, som slet ikke kan findes i moderne højhusbyggeri.

I april måned var det Trine Smith, der fortalte os om Dragør, den specielle byplan og de lange rækker af lave gule huse med bittesmå haver og brolagte gader og stræder. Vel egentlig også en haveby, skønt den ikke helt passer ind i Ebenezer Howards principper for haveby-ideen.

Sommerudflugter

Claus M. Smidt øste ud af sin enorme historiske og kunsthistoriske viden og viste os Billedhuggerhaven ved Charlottenborg. Den sidste rest af den engang meget store have. Frederik II lod bygge en reberbane, Københavns første Botaniske Have lå her, Thorvaldsen havde udsigt til den fra sin bolig, det hele lige bag ved Kongens Nytorv. En hemmelig perle, en byhave fra en svunden tid.

Christiania, som med rette kan kaldes en haveby, skønt en anderledes en af slagsen, var målet for Selskabets næste sommerudflugt. Nils Vest og Britta Lillesø, som er nogle af Stadens pionerer, inviterede os indenfor i mange overraskende store og velpassede haver og fortalte om christianitternes indsats for at gøre et goldt og forurennet militær-område til en haveby. Rundvisningen sluttede i Niels og Brittas overdådige rosenhave.



Botanisk have ved Charlottenborg



Claus M. Smidt holder foredrag i Billedhugerhaven.
Foto Lone van Deurs, 2019



Sommertur på Christiania. Foto Lone van Deurs, 2019



Amagermuseets fine have. Foto Lone van Deurs 2019

Hollænderne bragte megen gartnerkunst og havekultur med sig, da de slog sig ned i Store Magleby. Den historie blev fortalt af Tina Overgaard på Amagermuseet; mange nye kålsorter, rækkesåning, gødskning og tulipaner var noget af alt det nye, som vi fik lært af de flittige og dygtige amagerbønder.

Besøg i Dragør som modstykke til Hollændernes bondeby sluttede dagen. Mange døre ind til bittesmå haveparadiser blev åbnet for os. Haverne var fortællinger om planteglæde og gartnerviden blandet med flid og viden.

Sidste sommerudflugt gik til "den engelske haveby" i Brønshøj, hvor arkitekterne Birgitte Degener og Grethe Pontoppidan viste og fortalte. Boligselskabet AAB's formand i 1922, Jens Chr. Jensen, også kaldet Christian "Bolignød" var drivkraften i forbindelse med at få bygget de fine, stilfærdige boligblokke. Arkitekten var Niels Laurits Gotenborg, som havde været medarbejder hos Anton Rosen, han formåede at skabe enkle og funktionelle boliger. På trods af en højdeforskel på 9 meter fra vest til øst fik han løst bebyggelsesplanen meget elegant.

Der var små haver til alle boliger og dertil en stor fælles grønning med direkte adgang til et lille mosehul, nu Brønshøjparken.

Efterårets foredrag

Som afslutning på årets tema bød Inger Tolstrup os i indenfor i kolonihaverne, som jo også er en del af de fleste byers store grønne områder. Værdien af at have adgang til et stykke jord og dermed få mulighed for at plante, så, pleje og høste blev blandt andet fortalt gennem oplæsning af ældre kolonihavefolks rørende beretninger. Fortællingerne blev suppleret med fotos af kolonihavestemninger fra tidligere tiders pyntelige søndagsanlæg til fantasifulde lysthuse med både kuppel og spir.



Tidligere udgivelser

Nr. 1, 1971 (Udsolgt)

Tillge, L. tegn. Af Hanne Seeberg:
Løg- og knoldplanter i Danmark. Side 9-28
Pedersen, A.: Gartnerslægten
Glæsel. Side 29-47

Nr. 2, 1972

Fischer, E. og J. Lange: Havebrugshistorisk
Selskabs kendingsmærke. Side 7-8
Paludan, H.: Rosenborg kongelige
driverihave og gartnerlæreanstalt. Side 11-28
Pedersen, A.: Slotsgartnere og inspektører
ved Rosenborg indtil driverihavens
nedlæggelse. Side 29-35
Nordman, E.: Haven inden for Prinsens
Palæ's mure. Side 37-41
Lange, J.: Hans Rasmussøn Block og
udlandet. Side 43-56

Nr. 3, 1973

Hansson, Q. V.: Kvan og dens anvendelse
særlig i Island. Side 7-19
Pedersen, A.: Gartnerslægten Mose. Side 21-32
Eliasson, A.: En ganske almindelig
bondegård med en ualmindelig skøn og
stor have. Anlagt i året 1880. Side 33-44
Adriansen, E.: Nederlænderne på
Amager. Side 45-59
Lange, J.: Platanen på Gråbrødretorv
i København. Side 61-72

Nr. 4, 1974

Bernhard, O., C. Foghmoes og B. Gjeddebæk:
Sanderumgaard Have. Side 7-35
de Hemmer Gudme, H.: Nogle fynske
kirkegårde og deres gravskikke. Side 37-51
Pedersen, A.: Planteskolefirmaet
D.T. Poulsen. Side 53-72

Nr. 5, 1975 Nicolaisen, Å.: En villahave fra klunketiden. Side 7-16

Lange, J.: Haveplanternes indførsels-
historie I. Side 17-28
Jørgensen, J.P.: Gartnerslægten
Jørgensen. Side 29-41
Lange, J.: Ejendommen "Kristtjørnen"
på Sejerø. Side 42-514

Nr. 6, 1976

Bonde, R.C.: Kolonihaver i Danmark. Side 7-16
Olsen, O.: Haveplanternes indførselshistorie
i Danmark II. Side 17-58

Nr. 7, 1977 (Kun få tilbage)

Nielsen, P.C.: Hørsholm
Slotshave. Side 7-44
Kleivan, I.: En køkkenhave i
Grønland. Side 45-48
Pedersen, A.: Rabarber som
køkkenurt. Side 49-54
Lange, P.M. og J.T. Skovgaard: En
have på Thorvaldsensvej. Side 55-66
Kristensen, O.: Gartnerslægten
Kristensen. Side 67-82

Nr. 8, 1978

Pedersen, A.: Humle – Humle-
kule. Side 7-10
Rask, K.: Indberetning til
Nationalmusset om humleavl. Side 11-13
Olsen, O.: Planteafødslingens historie
i Danmark. Side 14-58
Pedersen, A.: Gartnerslægten
Bruun. Side 69-88

Nr. 9, 1979 (Kun få tilbage)

Lange, J.: Havebrug i Ribe indtil
ca. 1800. Side 7-44
Floto, E.: Humlekule. Side 45-46
Weber, A.: Kvindeleg gartner
1914-17. Side 47-56
Nordgaard, K.: Forsøg med
jordbærsorter i 100 år. Side 57-70
Clausen, G.: Jens K. Jørgensen som
læremester. Side 71-74

Nr. 10, 1980 Hansen, C.J.: Det kgl.

Danske Haveselskab i historisk
belysning. Side 7-26
Olsen, O.: Planteindførsel til haven
i Hellebæk 1892-1905-1956. Side 27-60

Nr. 11, 1981

Jørgensen, C.: Krenkerup have
indtil 1905. Side 7-22
Christensen, A.: C.C.L. Hirschfeld
og Fredensborg. Side 23-34
Christensen, A.: Frederik V's hobby:
Haven ved Fredensborg slot. Side 35-50
Andersen, A.: En gartnerlægt
gennem 100 år. [Sørensen] Side 51-60

Nr. 12, 1982

Christensen, A.: Alleerne og haven omkring Fredensborg slot. Side 7-62
 Floto, E.: Voksbegonie, Begonia x erythrophylla, dens ophav og historie. Side 63-64
 Sylvest, T.: En have i Rudkøbing. Side 65-76
 Mathiesen, H.: Det begyndte med Landhusholdningsselskabet. Side 77-90

Nr. 13, 1983

Garner, H.: Tatargræssets (Kalmus') indførsel til Danmark. Side 7-36
 Muusfeldt, A.: En idyllisk have. [Agnete Muusfeldts barndomshave i Charlottenlund] Side 37-46
 Lange, J.: Den Krusenstjernske have i Kalmar. Side 47-54
 Mathiesen, H.: Danske havebrugs- og gartnerforeninger II. Side 55-62

Nr. 14, 1984 (Kun få tilbage)

Andersen, A.: Københavns torvehandel genne tiderne. Side 7-19
 Mathiesen, H.: Praktisk havebrugsundervisning. Side 20-26
 Ørum-Larsen, A.: G.N. Brandt. Side 27-46
 Ørum-Larsen, A.: Løvegren og den engelske landskabspark. Side 47-48
 Lange, J.: Sankt Lukas Stiftelsens have. Side 49-54

Nr. 15, 1985 (Kun få tilbage)

Tschudi-Madsen, S.: Den norske rigsantikvares velkomsttale ved haveseminaret i Frederiksstad den 19.-21. september 1985. Side 7-9
 Ørum-Larsen, A.: En gammel, nu forsvunden apotekerhave i Odense, Lotze's Have. Side 11-26
 Therkildsen, M. og Anne Majken Rud: Amagerbruget. Det kombinerede have- og landbrug på Amager. Side 27-60

Nr. 16, 1986

Pedersen, A.: Det var dengang. Side 7-10
 Beck, P.: En sønderjysk bondehave, Junkershof, Sundeved omkr. 1910. Side 11-30
 Linnemann, M.: Inspektoratet for de kongelige Haver, dets virkefelt og historiske baggrund. Side 31-44
 Ørum-Larsen, A.: Et besøg på københavnske stor-gartnerier for 50 år siden. Side 45-52
 Cock-Clausen, S.: Gamle haveredskaber, planteske og hævert. Side 53-58
 Ørum-Larsen, A.: Et havemuseum i London. Side 59-62

Nr. 17, 1987 (Kun få tilbage)

Raae, W.: Frederiksberg Slotshave medio september 1987. Side 7-12
 Ørum-Larsen, A.: To berømte danske renæssancehaver. Side 13-20
 Cock-Clausen, S.: Fra haveklokker

til solfangere. Side 21-32
 Lange, J.: "Løgn og latin" i danske plantnavne. Side 33-56

Nr. 18, 1988 (Udsolgt)

Christophersen, M.: En sønderjysk bondehave. Side 7-15
 Ørum-Larsen, A.: Christiansens have i Flensborg. Side 16-32
 Lund-Andersen, K.: Lerchenborgs barokhave. Side 33-53

Nr. 19, 1989 (Udsolgt)

Weisæth, G.: Om Christian Gartner, død i Norge 1716 og hans hagebok HORTICULTURA, trykt i 1694. Side 7-15
 Ørum-Larsen, A.: En mindeværdig proprietærgårds-have nær Vamdrup. Side 16-23
 Cock-Clausen, S.: Nyt om gamle haveklokker. Side 24-34
 Brøndegaard, V.J.: Kermesbær – et have-ukrudts kulturhistorie. Side 35-37

Nr. 20, 1990 (Kun ganske få tilbage)

Lassen, N.K. og P. Wägner: Fra fæstningsanlæg til bypark. Side 7-27
 Jensen, E.: Rude Skoles have, tegnet i 1936. Side 28-32
 Juhl, M. og J. Lange: Ribe Katedralskoles skolegård gennem tiderne. Side 33-38

Nr. 21, 1991 (Udsolgt)

Lange, J.: Oldtidens og middelalderens kulturplanter i Danmark. Side 7-18
 Cock-Clausen, S.: Nyt om gamle havevaser. Side 19-27
 Borup, H.: Du skal være havearkitekt, Carl C.Th. Sørensens år som gartnererelev på Løndal. Side 28-33
 Ørum-Larsen, A.: Lollands Frugtplantage I/S i Frejlev 1916-86 og dens stifter. Side 34-39
 Strange, H.: Fruentimmerarbejde i gamle dage. Side 40-43
 Sørensen, F.T.: Registrering af artikler i Meddelelser fra Havebrugshistorisk Selskab. Fra Kvangård til Humlekule. Side 44-46

Nr. 22, 1992

Tillge, L.: Bulmeurten ved Æbelholt klosterruin. Et levende fortidsminde blandt ruiner. Side 7-12
 Wägner, P.: Gamle havevaser og gamle haver – nok engang. En kommentar. Side 13-15
 Cock-Clausen, S.: To treillager – to årtusinder. Side 16-21
 Klougard, A.: Fortidens og nutidens pottplanter. Side 22-28
 Langer, J.: Landbohøjskolens ældste træer. Side 29-35
 Lange, J.: Forevisningshaver. Side 36-41
 Ørum-Larsen, A.: Et hundredår – C.Th. Sørensen. Side 42-48

Nr. 23, 1993

Lange, J.: Gråbrødrekløstrets planter i Ribe. Side 7-13
 Andersson, S.-I.: Uranienborgs renæssancehave. Side 14-19
 Lundquist, K.: Runddelen (Rondalen) på Ulvåsa. Side 20-24
 Ørum-Larsen, A.: 2400-årig marmorsarkofag udgravet i park i Flensborg. Side 25-27
 Kruse, A. og J. Lange: Et væld af grønt. Fra restaureringen af Dronning Caroline Amalies kiste i Roskilde Domkirke. Side 28-36
 Klougart, N.: Steder på livets vei. Klip fra en erindringsborg af gartnereskoleforstander Niels Klougart, ved Asger Klougart. Side 37-45
 Abel, J.: 1893-1993 Georg Georgsen. Side 46-54
 Mosegaard, J.: Konsulent H. Mosegaard (Hans Kristian Mosegaard) 100 år. Side 55-57

Nr. 24, 1994

Thordrup, J.: Labyrinter i fortid og nutid. Side 7-40
 Ørum-Larsen, A.: Den gamle labyrint i Tivoli. Side 41-45
 Floris, L.: En dansker i Dortmund [Edward Glæsel]. Side 46-57
 Schul, J.: Mindehøjen i Søndermarken. Side 58-62
 Sørensen, F.T.: Skvalderkål. Side 63-68

Nr. 25, 1995

Garner, H.N.: Museumshaven i Øm Kloster. Side 7-11
 Lange, J.: DEN GAMLE BY's haver, Århus. Side 12-15
 Knudsen, S.A.: Kilder til en barokhave i Sydsjælland – ved herregården Sønderkov Hovedgaard. Side 16-31
 Lauridsen, I.: Genetableringen af haven ved møllerboligen i Højer. Side 32-40.
 Ganshorn, J.: Den fynske Landsby, Odense. Side 41-47
 Ravn, H.: Jens Winther's have – Rudkøbing – anno 1996. Side 48-55
 Nørreballe, I.: Bakkehusets Have. Side 56-60
 Holscher, V.: Louisiana, Museum for Moderne Kunst. Side 61-67
 Stephensen, L.S.: Historisk-Botanisk Have i Vordingborg. Siden 68-77
 Lange, J.: Bondehaven i Keldbylille – under Møens Museum. Side 78-80

Nr. 26, 1996

Indholdsfortegnelse for nr. 1 til nr. 25 i nummerorden. Side 31-38
 Indholdsfortegnelse for nr. 1 til nr. 25 i alfabetisk orden. Side 39-47

Nr. 27, 1997 (Udsolgt)

Schul, Jane: Rekonstruktion, genskabelse eller fri fornyelse. Restaureringstankerne bag Thurah's barokhave på Gl. Holtegård.
 Ørum-Larsen, Asger: Lægeforeningen have i Odense.
 Lange, Johan: "Klosterplanter" før klostre byggedes i Norden.
 Ørum-Larsen, Asger: En fiskerhave i Liseleje.
 Floris, Lene: Andelstidens haver på Frilandsmuseet.
 T. Sørensen, Finn T.: Svaleurt, Chelidonium majus L. i Danmark.

Nr. 28, 1998 (Kun meget få tilbage)

Lund-Andersen, Kirsten: Hofmangaves have. Side 4-14
 Dahlerup, Joost: Abbed Vilhelm af Æbelholt, fejlagtigt kaldt: "Danmarks Skytshelgen i Havebruget". Side 15-19
 Ørum-Larsen, Asger: Louisenlund. En romantisk have i Slesvig. Side 20-26
 Sørensen, Finn T.: Carl Hansen. Professor i Økonomisk Havebrug ved Den Kgl. Veterinær- og Landbohøjskolen 1848-1903. Side 27-54

Nr. 29, 1999

Ravn, Helle: Bevaring af haver og haveplanter. Side 5-11
 Ørum-Larsen, Asger: Haven ved Villa Svastika i Rungsted. Side 12-17
 Ørum-Larsen, Asger: Vilvordes Minde. Side 18-22
 Schul, Jane: Sommerblomsternes Historie. Side 23-37
 Floryan, Margrethe: Turen gik til Düsternbrook, Wörlitz og Machern. Nogle betragtninger om danske havers tyske bagland. Side 38-44
 Sørensen, Finn T.: Vandrelærere og vandregartnere. Side 45-61
 Glavind, Aage: Det danske Gartnermuseum. Side 62-64

Nr. 30, 2000

Ørum-Larsen, Asger: Den eventyrlige have ved Villa "Adelaide" i Ordrup. Side 4-11
 Ørum-Larsen, Asger: Havearkitekterne G.N. Brandt's og C.Th. Sørensen's samarbejde fra 1925 til bruddet 1929. Side 12-18
 Kalsgård Poulsen, Erik: Fire giardini segreti genskabt ved Villa Borghese i Rom. Side 19-25
 Kalsgård Poulsen, Erik: 50 års etnologiske studier af folkelige haver i Danmark. Side 26-38
 Tillge, Lise: Udviklingen af køkkenurter i Danmark før og efter 1920-erne. Side 39-43
 Floris, Lene: Apotekerens Thepavillon – hjem igen. Side 44-46

Nr. 31, 2001

Ørum-Larsen, Asger: Troels Erstad (1911-1949). Det yngste navn i havekunstens danske gennembrud. 1925-1960. Side 4-13
Cock-Clausen, Søren: Mistbænk for konger og en generalmajor. Side 14-18
Christensen, Annie: Haverne bag Børsen, 1661-1730. Side 19-37

Nr. 32, 2002

Ravn, Helle: Havetyveri. Er stiklinge- og plantetyveri en brøde? Side 4-10
Schul, Jane: Genskabelsen af Thurahs barokhave ved Gl. Holtegaard. Side 11-21
Ørum-Larsen, Asger: "Gegenbeispiel" fotografier – havekunstneren Gudmund Nyeland Brandt (1878-1945) som fotograf. Side 22-25

Nr. 33, 2003

Cock-Clausen, Søren: Kældre, vækststuer, drivgrave, jordkuler og væksthuse. Side 4-22
Løjtnant, Bernt: Bønnet slots reliktarter. Side 23-27
Lange, Johan: De tidligere haver og bevoksninger ved Esrum kloster og deres historier. Side 28-40

Nr. 34, 2004

McMillan, Karin: Madonnaliljen, *Lilium candidum* – dens kulturhistorie frem til renæssancen. Side 4-26
Schul, Jane: Det Kongelige Danske Haveselskab – 175 år. Side 27-40
Christensen, Annie: Plantefflytninger gennem 3000 år – Overraskelser i 1600-tallets danske haver. Side 41-52
Cock-Clausen, Søren: Paradehuset på Gissfeld. Side 53-65

Nr. 35, 2005

Sørensen, Finn T.: Otte Sperling – Kong Christian IV's hofbotaniker – læge – fange i Blåtårn. Side 4-17
Christensen, Annie: Forklarende tekst til: Otto Sperlings planteliste: Hortus Christianæus seu Catalogus Plantarum Quibus Serenissimi Principis Christian IV Viridarium Hafniense. Side 18-19
Harvey, John H.: Hortus Christianæus Otto Sperlings planteliste med originale plante navne efterfulgt af den moderne nomenklatur. Side 20-43
Harvey, John H.: Hortus Christianæus Otto Sperlings planteliste alfabetiseret efter den moderne nomenklatur. Side 44-67
Otto Sperlings planteliste gengivet fra: Simon Paulli: *Viridaria varia regia et academica, Hafniæ 1653, Catalogus plantarum hortiregii hafniæ*. Side 68-89

Nr. 36, 2006

Tonn-Petersen, Anette: Lindegårdshaven – en erindring fra guldalderen. Side 4-20
Løjtnant, Bernt: Registrering af græskirkegårde i Danmark. Side 21-45

Nr. 37, 2007

Løjtnant, Bernt: Aldersrekorder for reliktplanter. Side 4-14
Fischer, Jacob: At have en herregårds-have. Side 15-22
Christensen, Annie: Vand i historiske haver – Gissfeldhaven gennem 500 år. Side 23-32
Løjtnant, Bernt: Bevaringsværdige gen-pools af reliktplanter. Side 33-37

Nr. 38, 2008

Persson, Boel: Arfwidth Månson Rydaholmens och Een mykit nyttigt Örta-Book. Side 4-26
Løjtnant, Bernt: Dvaleplanter. Side 27-32
Abel, Jette: Landbohøjskolens 150 års Jubilæum. Side 33-38
Løjtnant, Bernt: Kollerup Hovedgård's levende fortidsminder. Side 39-45

Nr. 39, 2009

Wagner, Peter og Henrik Permin: Bispebjerg Hospitals Haver – til gavn og glæde. Side 4-49

Nr. 40/41, 2010, 2011

Bærentsen, Jesper: Fra havekarl til handelsgartner. Side 4-34
Larsen, Bjarne: Krokus – en kulturplante med en lang historie. Side 35-47
Sørensen, Finn T.: Beskrivelse af Aldershvile Slotspark's historiske udvikling ved hjælp af malerier, fotografier og kort. Side 48-80

Nr. 42, 2012 Tema: Lyst- og brugshaver

Lund-Andersen, Kirsten: Lystanlæg og parker. Offentlige haveanlæg til lyst og fornøjelse for alle. Side 4-15
Hare, Richard: Byparker i West Yorkshire i 1800-tallet og nu. Side 16-22
Seybold, Kirsten og Niels Møllergaard: Kogebog i landskabskunst. Om Johan Ludvig Mansas virke som gartner og forfatter. Side 23-38
Floryan, Margrethe. Håndbog har haveelskere. Om Johan Ludvig Mansas populære havekatekismus. Side 39-47
Oustrup, Liv: Liv & Lys i Søndermarken. Side 48-63
Kruse, Flemming: Historisk Botanisk Have i Vordingborg. Side 64-79

- Nr. 43, 2013** Tema: Historiske haver til tiden
Thomsen, Pernille, Christine Waage
Rasmussen og Ole Kim Hansen: Genskabelsen af Brede Allé i Fredensborg Slotshave. Lindetræerne, deres historie, genetik og opformering. Side 4-32
Hendeliowitz, Jens: Portræt af Rudolph Rothe 1802-1877. Hans gartneriske uddannelse, virke og betydning. Side 33-52
Oustrup, Liv og Jonas Erik Johansen: Fælleparken. Historie og fornyelse. Side 53-69
Hoffmann, Lene: Hellerup Strandpark. Anlægget omkring 1912-18 og i dag. Side 70-77
- Nr. 44, 2014** Tema: Haver – I kongernes fodspor
Jansen, Inger Kjær: Historiske haver på Amager. Side 4-15
Stephensen, Hannes: Havekunst på Marienslyst Slot. Historik perspektiv – og fremtidigt mål for haveturisme. Side 16-36
Poulsen, Hanne Kolind: Historiske plantemalerier fra Gottorf Slotshave. Gottorfer Codex 1649-1659. Side 37-54
Oustrup, Liv og Bjarne Nørgaard: Bernstorff Slotshave. Historie, pleje og perspektiver. Side 55-79
- Nr. 45, 2015** Tema: Bær og frugt – i havehistorisk perspektiv
Høgsberg, Knud: Havetegninger på KUB Frederiksberg. Side 4-14
Høgsberg, Knud: Til Pomonas pris. Side 15-32
Engholm, Kirsten: Orangerier og orangeri-kulturer i det nordlige Europa i 1700-tallet. Side 33-48
Larsen, Bjarne: Danmarks æblesorter. Side 49-57
Ravn, Helle: Frugtavl i Danmark – før og nu. Side 58-70
Windfeldt, Louise: Frugttræer på museum. Side 71-75
- Nr. 46, 2016** Tema: Inspiration til nutidig landskabsarkitektur
Harboe, Simon: Enghaveparken-transformation af et nyklassicistisk mesterværk. Side 4-17
- Levinsen, Marianne: Klimatilpasning af Lindevangsparken på Frederiksberg. Side 18-29
Schönherr, Torben: At tilføje Jardin – arbejdet med genskabelse og fornyelse af brede alle. Side 30-43
Skibsted, Charlotte: Sanderumgaard's romantiske have. Side 44-56
Knudsen, Julie Marie, Anne Galmar og Anja Boserup: Bevaring gennem fornyelse på Glorup Gods. Side 57-72
- Nr. 47, 2017** Tema: Gartneren og gartnerdisciplinen
Holgersen, Søren: Anlægsgartnerens historiske virke. Side 5
Lund Andersen, Kirsten: Fra industriby til grønne omgivelser – parkvæsenets udvikling i Aalborg. Side 17
Deurs van, Lone: Akademihaven i Sorø – Før – nu – fremtid. Side 29
Kobett, Gregory Bryan: Karpedrøft og karpebrug på Gisselfeld. Side 43
Petersen, Poul: Græsser og stauder i større bede og kommunale anlæg. Side 53
- Nr. 48, 2018** Tema: Træer i landskaber
Rørbøl, Berit: Bytræer gennem 115 år. Side 4
Hyllested, Tove: Om alléer. Side 18
Grunkin, Susanne Renée: Fredning af træer – Fredning af Frederiksberg Allé. Side 30
Deurs van, Lone: Formgivning af træer med saks og sabel. Side 44
Pedersen, Birgitte Sværke: Træer og stemninger i 1800-tallets danske landskabsmaleri. Side 50
Looft, Henning: Træer på kirkegården. Side 62
- Nr. 49, 2019** Tema: Haver i byer
Rubin, Mark: Lægeforeningens boliger på Østerbro. Pionerby – haveby – Brumleby.
Madsen, Lars Bjørn: Borgerskabets haver i Helsingør.
Nørregaard, Karen: Det grønlandske havebrugs historie.

