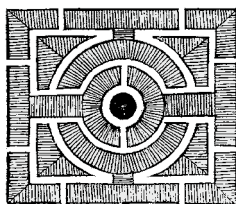


MEDDELELSER FRA
HAVEHISTORISK SELSKAB
NR 44 • 2014

FRA
KVANGÅRD
TIL
HUMLEKULE



Havehistorisk Selskab

Selskabet har til formål at fremme oplysning om og kendskab til historiske haver og historisk havebrug, herunder at fremme forskning inden for området.

Selskabet igangsætter selv eller opfordrer andre til at udføre forskning og formidling, og samarbejder i størst muligt omfang med universiteterne og andre relevante institutioner samt enkeltpersoner.

Forskningsresultater søges offentliggjort og formidlet gennem foredrag og møder i Selskabet, udflugter til historiske lokaliteter og form af artikler i Selskabets årsskrift.

Alle kan blive medlem af Havehistorisk Selskab.
Få gerne mere at vide om Selskabet på havehistoriskselskab.dk
eller skriv til havehistoriskselskab@gmail.com



Selskabets bestyrelse

Formand: Niels Mellergaard – landskabsarkitekt, slotshavechef,
Styrelsen for Slotte og Kulturejendomme

Næstformand: Margrethe Floryan – kunsthistoriker, museumsinspektør,
Thorvaldsens Museum

Sekretær: Lisbet Brorsen – arkitekt

Kasserer: Bjarne Larsen – cand.hort., ph.d. stipendiat, KU Science

Web-master: Pernille Thomsen – landskabsarkitekt

Susanne Bruhn – kunsthistoriker, Styrelsen for Slotte og Kulturejendomme

Bibi Edinger Plum – landskabsarkitekt, kommunikationsmedarbejder,
Sektion for Landskabsarkitektur og Planlægning, Københavns Universitet

Årsskriftets redaktion:

Margrethe Floryan – kunsthistoriker, museumsinspektør, Thorvaldsens Museum

Bjarne Larsen – cand.hort., ph.d. stipendiat, KU Science

Pernille Thomsen – landskabsarkitekt



Forord

Fra sommeren 2013 til foråret 2014 har det overordnede tema for Selskabets foredrag og ekskursioner været »Haver – I kongernes fodspor«. Årsskriftet tager derfor tråden op og byder på en række uddybende artikler.

»Haver – I kongernes fodspor« begyndte med to ekskursioner til kongelige slotshaver. Første tur gik til Bernstorff Slotshave, hvor der med fokus på den landskabelige have blev set på nogle af de rum og plantninger, der arbejdes med ud fra inspiration fra Rudolph Rothes tanker. I den anden ende af haven blev Dr. Louises Rosenhave, frugthaven og gartneriet beundret. Fodsporene bragte os med den næste tur længere tilbage i tiden. I den nyrestaurerede del af barokhaven ved Fredensborg Slot blev vi præsenteret for Brede Allé, parterret og ballonpladsen, og vi fik en grundig introduktion til det arbejde, der er gennemført med at analysere DNA-profil for de forskellige typer af lind i slotshaverne. (Læs mere om Fredensborg Slotshave i Årsskriftet 2013)

Sæsonens foredrag bragte os rundt i landet, incl. til Holsten, idet hertug Frederik 3.s slotshave på Gottorf og hans overdådige blomsteratlas, Gottorfer Codex, var blandt emnerne. Siden fulgte inspirerende fortællinger om Christian 2. og hans nederlandske Amagerbønder og om Den kongelige Veterinær- og Landbohøjskoles historiske have. Marienlyst Slot i Helsingør blev også sat i historisk perspektiv, og i ord og billeder blev vi ført rundt både i barokhaven og den landskabelige have. Havehistorisk Selskab følger med stor interesse det fantastiske projekt, venneforeningen har sat sig som mål: At gøre Marienlyst Slot og have til centrum for havehistorisk formidling og haveturisme.

Sommerens komme blev markeret med en ekskursion til en serie dejlige og meget gæstfri haver på Fyn. Alle Selskabets arrangementer har været velbesøgt, men der er stadig plads til flere. Bestyrelsen vil gerne opfordre Jer alle til at fortælle andre om Selskabet og aktiviteterne. Tag gerne en eller flere gæster med i den kommende sæson. Fortæl også om hjemmesiden, hvor alle, dvs. flere end 40! – årgange af »Fra kvangård til humlekule« nu er tilgængelige.

På bestyrelsens vegne
Niels Mellergaard

Historiske haver på Amager

Havebruget på Amager har gennemlevet en ganske særlig historie, siden Christian 2. i begyndelsen af 1500-tallet inviterede hollandske bønder til at slå sig ned på øen. Hollændernes bosættelse var koncentreret i St. Magleby, også kaldet Hollænderbyen, men også andre steder på Amager har kunnet opvise interessante haver. Det gælder ikke mindst Tårnby og Dragør. Både dansk og hollandsk tradition ses afspejlet i haverne disse steder. Indtil slutningen af 1800-tallet var der først og fremmest tale om nyttehaver.

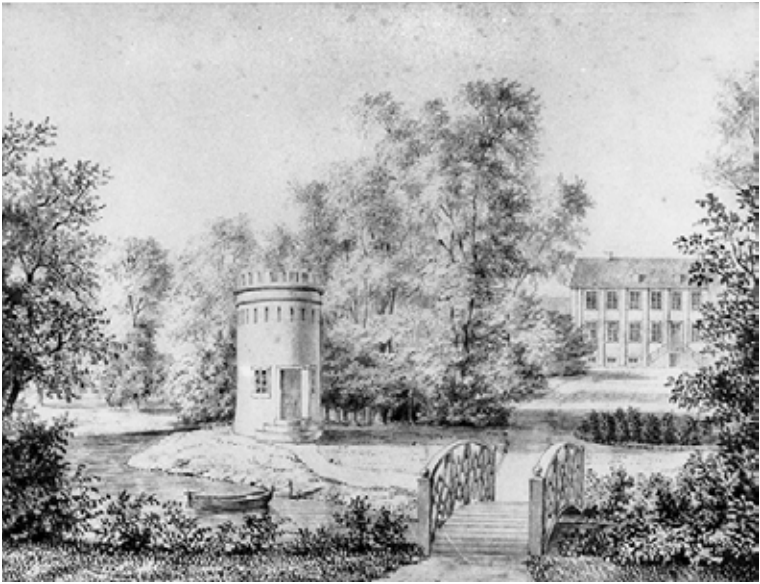
Især nyttehaver

»Det egentlige Begreb *Have* volder Udgift i hvert Fald ved Anvendelse af Tid. I Kastrup er der dog ved de større Ejendomme større Haveanlæg (...), men for de fleste Smaahavers Vedkommende med den Bihensigt at skaffe en lille Indtægt.« Sådan karakteriserede handlungartner Jakob Hasberg i 1897 havebruget på Amager i et brev til forstander Stephan Nyeland på Vilvorde Havebrugsskole.¹

På Amager havde man traditionelt rigeligt at gøre med at dyrke og sælge grønsager. Generelt var der derfor ikke ressourcer til også at passe en prydhave. Dog dyrkede man sædvanligvis gyldenlak mellem gulerødder og løg. Indtil langt op i 1900-tallet blev disse blomster gerne bundtet og solgt på torvet.

Det Kongelige Danske Landhusholdningsselskab havde i 1870'erne gennemført undersøgelser af havebrug og havetradition over hele landet. En af konklusionerne var, at blomster- og prydhaver indtil da var blevet prioriteret lavt, ikke mindst i hovedstadsområdet. For at fremme interessen for prydhaver blev der på selskabets initiativ etableret en lang række statslige og private have-selskaber, og de eksisterende selskaber tog også nye initiativer i den retning.





Kastrupgård's have. Tegning. Ca. 1840. Ukendt kunstner.
Tårnby Stads- og Lokalkiv. B 1358.

Gradvist betød det, at en del haver blev lagt om, også på Amager. Nyttehaven blev flyttet om til bagsiden af huse og gårde, mens for-haven blev domineret af blomster.

Det Kongelige Danske Haveselskab præmierede i slutningen af 1800-tallet særligt veldrevne haver. Kun en enkelt have på Amager fandt i 1882 nåde for dommerkomitéen. Det var kurvemager Anders Jacobsens have i Kastrup. Haven blev præmieret med 10 kr.

Kastrupgård's have

Ved to store ejendomme på Amager var havetraditionen af ældre dato, og begge steder var der anlagt større lysthaver. Kastrupgård blev opført i 1749-1753 af tyskfødte Jacob Fortling (1711-1761), der var arkitekt, billedhugger og lervarefabrikant, og landstedet var til hans egen brug.

Fra anlæggets tidligste år var her en lysthave med lysthuse. Her var også frugttræer, samt store krukker med planter. I haven fandtes en gartnerbolig. I 1770'erne var en gartner ved navn Ryder ansat. Han blev dog fyret, fordi han havde skændtes og udvekslet »ørefigner« med husets frue. Bedre gik det gartneren Peter Hebert, der var ansat på stedet i 1830'erne og senere blev godsejer på Sjælland.

I begyndelsen af 1800-tallet blev Kastrupgaards have ændret. Mange træer blev fældet, og i stedet blev der plantet espaliertræer og anlagt en sø med bro. I haven var der desuden opstillet store krukker og vaser. Alle disse herligheder blev indhegnet af et hegn af enebær-rafter.

Da der i 1827 blev udstykket parceller fra Kastrupgård, betingede den daværende ejer af gården sig, at køberne ikke ødelagde udsynet over haven. Der må dog stadig have været frugttræer i haven, for da gården blev solgt i 1875, lå der på loftet 10-12 tdr. æbler.

Da gården blev solgt igen 100 år senere, blev haven omdannet til et moderne gartneri. I dag er omkring halvdelen af haven tilbage, udlagt som offentlig park med skulpturer (Kastrupgårdsamlingen).

I 1810 anlagde ejeren af Kastrupgård plantagen Kastruplund i nærheden af sin gård. Kastruplund blev ca. 70 år senere omlagt til et forlystelsessted med kro, men der er intet tilbage i dag.

Holmblads have

Ved Holmblads fabrikker på Amagerbro var der bag hovedbygningen til beboelse et større haveanlæg. Laurids Peter Holmblad (1815-1890) overtog i 1837 sin fars fabrikker, herunder en limfabrik på Amagerbro. Han fortæller, at hans far i sin tid anlagde haven efter fransk forbillede. Mellem havens lige gange var der bede og rabatter med blomster og frugttræer.



F.C. Kiærskou, Parti fra Amager med etatsråd L.P. Holmblads oliemølle og stearinlysfabrik. Olie på lærred. 1851. Privateje. Fra wikimedia

Laurids Peter Holmblad lod haven omforme i engelsk stil. Foran hovedbygningen blev der anlagt en stor græsplæne. Haveanlægget rummede i 1880'erne mange træer, som på den tid endnu var sjældne. Her var bl.a. mammuttræ, *Sequoiadendron giganteum* (Lindl.) J. Buchholz, rød-tjørn, antagelig kultivar af *Crataegus laevigata* (Poir.) DC, taks, *Taxus baccata* L., hænge-bøg, *Fagus sylvatica* L. 'Pendula', en stor frugthave med bl.a. fersken, *Prunus persica* (L.) Batsch, samt kandelaerberbeskårede træer. I haven stod der importerede japanske porcelænstønder, foruden vaser og et lindelysthus. Ud for havestuen strakte sig en prægtig allé af store lindetræer.

De Holmbladske ejendomme blev i 1904 overtaget af A/S Amagerbro, der ønskede at bevare haven. Da der ikke var midler hertil, endte det med at trefjerdedele af haven efterhånden blev bebygget. Den sidste fjerdedel af haveanlægget og de resterende bygninger blev i 1920 overtaget af Amagerbanken. De sidste rester af haven forsvandt i 1969.

Prydhaver og træer

Generelt var haverne på Amager små, og kun de færreste anlæg fra tiden op til år 1900 omfattede prydbuske og blomster. Men billedet ændrede sig lidt efter lidt.



En fiskerfamilie ved deres hus og have på Amager Strandvej ved Skøjtevej.
 Fotografi. Ca. 1890. Tårnby Stads- og Lokalarliv B 274.

Buksbombhække var udbredt, enten ret høje eller klippet lavt. Hækene omkransede de små havegange, der var belagt med kulørt grus. I de små forhaver ud mod vejen, hvor hejsebrønden stod, bugnede det med blomster: spraglede georginer, *Dahlia*, have-stokrose, *Alcea rosea* L., rustrøde sværdliljer, antagelig *Iris* sp., kruse-mynte, *Mentha spicata* L. 'Crispa', ægte lavendel *Lavandula angustifolia* Mill. og ambra, *Artemisia abrotanum* L., blå form af have-stormhat, *Aconitum × cammarum* L., ridderspore, *Delphinium* sp., almindelig akeleje, *Aquilegia vulgaris* L., hertil blev ofte tilført den krydrede duft af mynte, *Mentha* sp., have-malurt, *Artemisia absinthium* L. og perikon, *Hypericum* sp.

På Amager synes træer at have været sjældne i haverne før begyndelsen af 1900-tallet, formentlig fordi man mente, at træer kastede for megen skygge for grønsagerne. Der var heller ikke tradition for vejtræer på øen. Men i løbet af 1900-tallet vandt træer trods alt indpas på Amager. Her blev plantet smukke eksempler på almindelig ask, *Fraxinus excelsior* L., poppel, *Populus* sp., almindelig hestekastanje, *Aesculus hippocastanum* L. og almindelig røn, *Sorbus aucuparia* L. der enkelte steder på øen blev anvendt i alléer ind til gårdene. Desuden blev her plantet pære, *Pyrus communis* L. og æble, *Malus domestica* L.

I flere prydhaver var der opstillet en eller anden figur, ofte af træ. Årligt malede man disse figurer. I Lykkeshøjs have på Kastrupvej stod f.eks. en gengivelse af to figurer i Roskilde Domkirkes urværk: Kirsten Kimer og Per Døver. Figurerne blev senere givet til Amagermuseet, der har haft dem stående ved den gamle Museumsgård. I haven på Ny Kastrupgård stod en buste af Frederik 7.



Kviksølvkugle som dekoration
i en have i Kastrup. Fotografi. 1947.
Tårnby Stads- og Lokalkarkiv B 3034.

I haverne tæt ved glasværket var der flere steder en tradition for at opstille en pæl, som man hængte glaskugler på. På grund af en indvendig dekoration af kviksølv skinnede kuglerne flot i solen. Sådanne havekugler kan stadigvæk opleves i Sydtyskland og Østrig, og farvespektret er i dag udvidet kraftigt.

Flere træer og blomster

På Mejlgård på Tårnby Overdrev var der plantet sjældnere træer, desuden buske og mange blomstrende planter, der trivedes på de lette og sandede jorder.

I Dragørs haver kunne man se mange smukke haveplanter som dannebrogsvalmue, *Papaver somniferum* L., himmelblå og azurblå former af ridderspore, *Delphinium* sp., liljer, *Lilium* sp., levkøjer, *Matthiola* sp., og brandgule morgenfruer, *Calendula officinalis* L.. Hist og her kunne man i byens haver se gamle, bemalede galionsfigurer i brogede farver, engle og havfruer, som mindede om forliste eller ophuggede skibe. I byens haver var bedene ofte kantet med flotte konkylier.

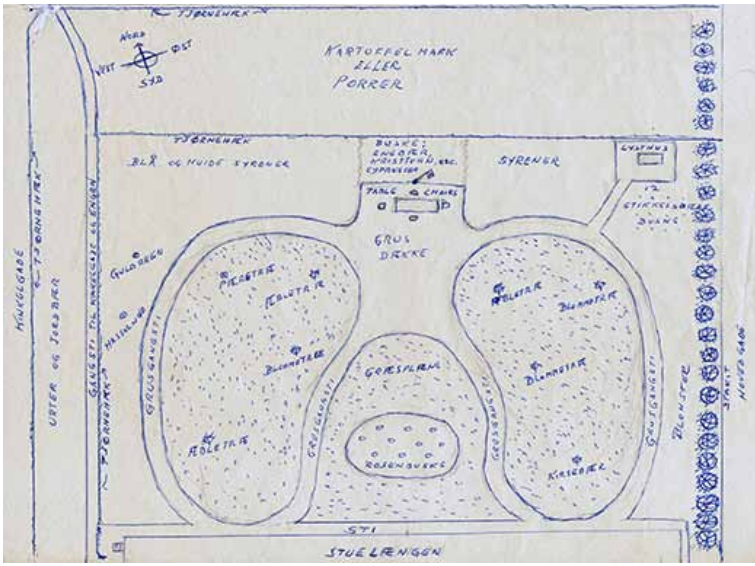
I øvrigt var der på Amager et væld af stokroser i række langs husmure og gærder. I forsommeren var mange haver prydet af de høje kejserkroner med koralrøde blomster. Her trivedes endvidere marietidsel med hvidbrogede blade og røde blomster. Roserne havde også holdt deres indtog i haverne, bl.a. sorterne 'Crimson Rambler', den abrikosfarvede 'Allen Richardson' og den lyegule 'Rêve d'or'.

Nordgårds have

På Nordgård i St. Magleby har de to brødre, Chrilles og Gerhard Petersen, der begge er født på gården, illustreret, hvordan haven var indrettet i 1928. Haven var blevet anlagt i 1906 på et stykke jord, hvor man tidligere havde dyrket grønsager.

I haven fandtes pæretræer, bl.a. kultivaren 'Høst Bergamot'. Ifølge den lokale overlevering hjemførte en fisker i slutningen af 1800-tallet mange pæretræer fra en af de sydfynske øer, da han manglede last til hjemturen. Disse træer blev solgt rundt omkring i St. Magleby og Dragør.

Ud for Nordgårdens aftægtsbolig stod en række syrener og foran dem en tørvebænk. Den var lavet af de tørv, som ellers blev anvendt til grønsagskulerne. Disse tørvebænke er også kendt fra andre gårde på Amager og blev fremstillet ved, at man bragte tørvene hjem i ruller og stablede dem op i en passende højde, så de kunne bruges som bænk.



Tegning af Nordgårds have, som Chrilles og Gerhard Petersen husker haven, som den var disponeret omkring 1928. Museum Amager.



Parti fra Nordgårds have, som den tager sig ud nu. Anlægget hører under Museum Amager. Foto: Dirch Jansen 2013.

Haveminder

Fra en af St. Maglebys større gårde beretter Gudrun Petersen om sit barndomshjem: Det, man kaldte »haven«, var et stykke jord, hvor der om vinteren var kuleplads til rødbeder, gulerødder, kartofler, hvid- og rødkål. Om foråret og sommeren var der mistbænkplads og tidlige kartofler. Desuden havde man en prydhave med gråpærer, pære-espalier, blommetræer, mange syrener, lidt roser og tulipaner.

Else Zibrandtsen fortæller om sine bedsteforældres have i St. Magleby: »Haven lå lidt højere end gaden. Der var stengærde rundt om og høje træer og hække. Da min mor var meget interesseret i haven, var det hende, der stod for vedligeholdelsen af den. I haven var to græsplæner, og på den ene var en lille forhøjning med konkylier. Rystede vi konkylierne og holdt dem op for ørerne, lød det, som om det kogte og sydede i dem. Der var to blomsterbede. Det ene var omkranset af aurikler og pinseliljer, og var det heldigt, at de blomstrede til pinse, blev de bundtet og kom med på torvet. Endvidere var der i haven et lysthus og et stort bed med frugttræer og buske.«

Tulipaner

Ofte forbindes Amager med blomstrende og farverige tulipanmarker. En del mennesker forbinder det fænomen med den hollandske indvandring til øen i begyndelsen af 1500-tallet. Sådan hænger det imidlertid ikke sammen.

Det var først i 1930'erne, at tulipandyrkning slog an på øen. Det var et hollandsk firma, der i Danmark fik navnet Koma Løg, som tog initiativ til dannelsen af et firma med blomsterløg som speciale. Firmaet blev bestyret af havebrugskandidat Niels M. Jensen fra Kastrup og handelsgartner Otto Møller. I 1934 blev en forsøgsmark anlagt ved Tømmerup.

Valutacentralen, der var blevet oprettet et par år forinden, satte på grund af den daværende økonomiske krise, hindringer i vejen for import af blomsterløg. Komas ambition var at genoprette handel med bl.a. tulipanløg til danskerne. Flere gartnere på Amager havde mod på at tage dyrkningen op, og de ansatte i Koma Løg øste gavmildt af deres viden og erfaringer. Inden for få år var Amager præget af farverige tulipanmarker.

Mange københavnere valfartede til Amager for at nyde dette skue. Nogle år senere flyttede Koma Løg produktionen til nye jorder ved



Tulipanmarker på Amager. Ca. 1960. Fotograf. Dragør Lokalkarkiv.

Roskilde og siden til Lammefjorden. Deres produktion ophørte i Danmark ca. 1995.

I begyndelsen af 1980'erne gik det generelt tilbage for blomsterløgdyrkningen på Amager, bl.a. fordi man atter kunne handle frit med tulipaner i Europa. Man kunne ikke klare konkurrencen fra de hollandske avlere, der trods alt havde den største erfaring med løgavl.

Hollandsminde og *Dahlia*

I 1932 købte handelsgartner Thorvald Petersen gården Hollandsminde i St. Magleby. Han havde i forvejen et gartneri på Jagtvej. Området ved Jagtvej havde for længst udviklet sig til bymæssig bebyggelse, så gartnerivirkksomheden blev i stedet koncentreret til Hollandsmindes jorder og salget af produkterne i den store forretning på Jagtvej. Nu kom der nye tider til gården, som tidligere var blevet drevet med et traditionelt amagerbrug. I stedet blev der her dyrket blomster, først og fremmest op til 200 forskellige Georginer, *Dahlia*.

I 1920 havde Thorvald Petersen på sin forsøgsmark udvalgt en lille georgineplante, der var en krydsning mellem de to *Dahlia*-typer, stor pæon og lille pompon. Planten, som i skønhed og kvalitet overgik hans forventning, fik navnet 'Grevinde Carl Moltke'. I 1932 kunne han præsentere *Dahlia* i alle farvenuancer fra mørklilla, lyseblå, vandblå, lys og mørk bronze, mørkerød, rosa, gul og hvid med lilla kant. Med 'Grevinde Carl Moltke' vandt Thorvald Petersen samme år Almindelig Dansk Gartnerforenings guldmedalje.

En stigende interesse for *Dahlia* førte i 1951 til dannelsen af Dansk Dahliaselskab. Thorvald Petersen blev selskabets første formand. Udover *Dahlia* dyrkede Thorvald Petersen violer og frembragte en hårdfør og blomsterrig kultivar af hornviol, *Viola cornuta* L. 'Claes'.

Thorvald Petersens søn, Claes Magle Petersen, overtog i 1973 gartneriet efter sin fars død. I 1994 blev Hollandsminde dog solgt. Claes Petersen dyrker dog stadig *Dahlia* i sin villahave. De flotte *Dahlia* fra Hollandsminde pryder i dag mange haver på Amager, bl.a. Museum Amagers have på Nordgård, hvor Claes Petersen fungerer som dahliakonsulent.

Tritoma og *Chrysanthemum*

Blomster- og grønsagsgartneriet Tritoma på Fælledvej i St. Magleby går tilbage til 1928. Grundlæggeren af gartneriet var Emil Larsen. Hans søn Poul Hoe Larsen startede i lære hos faderen i 1931 og kom senere i lære på en planteskole og et drivhusgartneri.

I 1936 kom Poul Hoe til Tyskland. Han byttede så at sige plads med en anden gartnersøn fra et stort gartneri ved Essen. Denne handelsgartner havde tidligere drevet et *Chrysanthemum*-gartneri i USA, og han videregav sine erfaringer til Poul Hoe Larsen. Erfaringerne blev omsat til praksis, da Poul Hoes far Emil Larsen i 1944 købte et gartneri i Ballerup. Her blev Poul Hoe i første omgang bestyrer og 10 år senere ejer af Tritoma.



Claes Magle Petersen med dahliaer. Foto: Dirch Jansen 2012.

Da der var gode penge i *Chrysanthemum*, ofrede familien mere og mere tid på denne kultur. Gradvist gik gartneriet over til de kulturmetoder, Poul Hoe havde lært i Tyskland, og dyrkede sene sorter, som man kunne forsyne markedet med omkring jul og nytår.

I 1980'erne realiserede Poul Hoe en drøm om at genskabe de storblomstrede kulturer, som havde været moderne i hans ungdom. I 1995 leverede han blomster til prins Joachim og prinsesse Alexandras bryllup, og året efter besøgte dronning Margrethe gartneriet i forbindelse med et besøg i St. Magleby. I 1997 blev gartneriet overtaget af tredje generation, Poul Hoe Larsens søn Poul Christian.

I dag er der blot et enkelt blomstergartneri tilbage i St. Magleby, nemlig Raagaard på Nordre Dragørvej.

En Amagerhave i dag

Hvis man i dag vil opleve en gammel Amagerhave med historiske urter og planter, kan det lade sig gøre i Nordgårds have på Museum Amager i St. Magleby. Her kan man se georginer, lavendler, roser og



Parti fra staudefave på Nordgård. Museum Amager. Haven passes af en gruppe frivillige tilknyttet museet. Foto: Dirch Jansen 2013.

buksbomhække. Haven passes af frivillige på museet, som også sørger for at forsyne museets stuer og café med friske blomster. Desuden har museet jævnligt blomsterudstillinger.

Museum Amager efterlyser stauder og prydløg, hvis historie med sikkerhed kan føres tilbage til før 1960. Et projekt for et bed med en snes stauder fra før 1960 er ved at blive realiseret.

Sammen med andre museer er Museum Amager i gang med et ind-samlingsprojekt, der skal sikre gamle haveplanter for eftertiden. De medvirkende museer er, foruden Museum Amager, Billund Museum, Cathrinesmindes Teglværksmuseum, Hjerl Hede Frilandsmuseum, Højer Mølle, Den Gamle By – Danmarks Købstadsmuseum, Dansk Landbrugsmuseum Gammel Estrup, Skanderborg Museum, Morslands Historiske Museum, Langelands Museum, Den fynske Landsby, Museum Vestfyn og Næstved Museum.

Note

1. Nyeland, Stephan: Div. Manuskripter, Brevudvekslinger og Billedmaterialer. Optegnelser 8 s 164 og 4 s 36. Det Natur- og Samfundsvidenskabelige Fakultetsbibliotek, Frederiksberg.

Litteratur

- Bobé, Louis, *Livsdagen lang*. København 1947.
- 'Fra Kastrop', i: *Amager Bladet*, 12. november 1915.
- Gyngsø, Benny, 'Tritoma – en blomstrende virksomhed', i: *Dragør Nyt*, 5. september 2000.
- Housted, Erik, *Fra limfabrik til bankbus: Nogle træk af Amagerbros historie*. Amagerbanken A/S 1978.
- Housted, Erik, 'Limfabrikken på Amagerbro', i: *Erhvervshistorisk Årbog*, 1996, ss.7-109.
- Jansen, Inger Kjær, *Kastrupgaard: Fra hovedgaard til kultursted*. Tårnby Kommunes Lokalhistoriske Samling 1992.
- Jansen, Inger Kjær, *Maglebylille: Den levende landsby*. Tårnby Stads- og Lokalarkiv 2010.
- Jansen, Inger Kjær, Noter fra en samtale 13.juni 1986 med brødrene Chrilles og Gerhard Petersen. Museum Amager.
- Larsen, Poul Hoe: *Erindringer* (manuskript). Dragør Lokalarkiv. U.å.
- Nyeland, Stephan: Div. Manuskripter, Brevudvekslinger og Billedmaterialer. *Optegnelser*. Det Natur- og Sundhedsvidenskabelige Fakultetsbibliotek, Frederiksberg.
- Petersen, C. S. M., *Fra kedelig knold til farverig skønhed*. Udstillingskatalog, Museum Amager 2012.
- 'Stor blomsterløgdyrkning på Amager', i: *Gartner Tidende* 1934, ss.527-528.
- Walsh, L. M., 'På barrikaderne for de gamle prydpanter', i: *Haven*, maj 2010, ss.68-69.

Havekunst på Marienlyst Slot

Historisk perspektiv – og fremtidigt mål for haveturisme

Der var en særlig grund til, at Frederik 2. valgte at opføre sit lysthus der, hvor vi i dag finder Marienlyst Slot. Kongen var glad for fester og haver. Kronborg var den fornemme ramme om mange af de officielle arrangementer, som kongen afholdt. Alle de opankrede skibe og sundtolden havde givet Helsingør status og velstand. Hertil kom sildefiskeri og færgesfart. Oplandet var til gengæld fattigt.

Frederik 2. havde forsøgt sig med et lysthus på Kronborgs bastioner. Det kom ikke til at fungere, formentlig fordi det militære miljø ikke var så foreneligt med haveyrkning og -lyst. Kongen havde brug for et sted, hvor han kunne skyde med bue og pil, og hvor han kunne underholde sig med vennerne i et uforpligtende miljø. Lundehave var velegnet til dette formål. Det var et tidligere gråbrødrekloster, der efter reformationen var kommet i kronens eje.

Beliggenheden neden for den lange kystskrænt, der strækker sig fra Helsingør til Hornbæk, syntes at indeholde alt, hvad der forlanges af et sted, hvor krop og sjæl skal rekreere. Udsigten fra skrænten og hen over den gamle by og videre ud til Kronborg indrammes af Kattegat og Øresund – med blik til Kullens blålige kontur som virkningsfuld baggrund.

Frederik 2. og Lundehave

Her lod Frederik 2. et lysthus opføre. Det var en tårnlignende bygning, i tre etager og med en balustrade øverst på facaden. Etagerne var forbundet med en spindeltrappe på bygningens bagside. Efter italiensk forbillede blev konstruktionen bygget ind i skrænten, ligesom en *belve-*



HANNES STEPHENSEN · arkitekt, m.a.a. Blandt initiativtagerne til Marienlyst Slots
Venner og bestyrelsesmedlem i foreningen · hannesstephensen@mail.tele.dk



Marienlyst Slot, set fra nordvest. Slottet flankeres af zig-zag-formede hække og ramper, med italiensk inspiration. Foto: Margrethe Floryan 2014.

dere. Bygningen flankeredes af zigzag-gange, inspireret af den type vi finder i Villa d'Este i Tivoli, sydøst for Rom, opført ca. 50 år tidligere.

Haven var der i forvejen. Hvordan den har set ud, ved vi meget lidt om. Selvom gråbrødrene ikke var kendt som store havedyrkere, har de alligevel dyrket deres have. Man må formode, at de har haft en køkken- og frugthave, en kirkegård samt lidt blomsterdyrkning til kirkelige formål. Klostret har formentlig leveret byggematerialer til det nye lysthus, der stod færdigt i 1588.

Et andet træk, som også synes at kunne spores tilbage til Italien, er placeringen af bebyggelsen kaldet Lappen. Frederik 2. lod en række af byens borgere opføre deres beboelseshuse på dette areal, beliggende mellem kysten og Lundehave. Fordi Lundehave var placeret på et noget højere niveau, kom der herved en forgrund i udsigten. Ikke at man på nogen måde havde indblik fra Lappen til de kongelige herligheder, men oppe fra lysthuset så man ud over den borgerlige bebyggelses tegltage og videre ud mod det blå sund og Sverige.

Dette træk kan have sin inspiration fra Villa Lante (1566-ca.1590) i Bagnaia, nær Viterbo 100 km. nordvest for Rom. På et lavere plateau lå en lille landsby placeret for enden af Villa Lantes have, og herved



Udsigten fra Marienlyst Slot i nordgående retning. Bemærk bebyggelsen, kaldet Lappen, neden for den formelle have. Længst til venstre anes Kattegat.
Foto: Margrethe Floryan 2014.



Udsigten fra Villa Lante i Bagnaia, nær Viterbo i Italien. Neden for haven, på det lavere plateau, ses landsbyens røde tegltage. Foto fra wikipedia.

fik udsigten over landskabet de smukke tegltage som virkningsfuld forgrund. Det nye kongelige lysthus i Lundehave var ikke noget slot, snarere et såkaldt *casino*, et lille hus i haven – i lighed med de to paviljoner, der er opført symmetrisk om længdeaksen i Villa Lante.

Renæssancehaven og Hans Rasmussøn Block ca. 1647

Flere kilder til kongens nye have er overleveret. Vi kender dels haven fra kobberstik dels fra den beskrivelse, Lundehaves urtegårdsmand Hans Rasmussøn Block nedskrev i sin lille, men meget oplysende bog *Horticultura Danica* (1647).

I et forførende sprog beskriver Block havens mange herligheder. Vi bliver indført i renæssancehavens overvældende artsrigdom, herunder et væld af køkkenurter og bærbuske, alt sammenholdt i et system af rektangulære bede. Hus og have står ikke i aksemæssig forbindelse. Man får indtryk af en art køkken- og sansehave, der blandt andet rummer volierer med »quinkelerende« fugle, frugttræer og duftende blomster side om side med kål. Det er ganske enestående, at denne dokumentation foreligger. Vi har ikke mange præcise oplysninger om renæssancehaver i Danmark, men her er det muligt at tegne et sanddrueligt billede af en havekunst, der på mange punkter adskiller sig markant fra sin efterfølger, barokhaven.

»Naar du est i den Hauve, oc helst øffverst paa Runddelen,
som Lyst-Huset staar paa, oc ser dig om paa alle Sider, ihvor du ser,
da seer du GUDS underlige Gierninger.
Seer du i Øster, da seer du det lystige oc deilige Haff,
med mange herlige oc rige Skibe beprydet.
Seer du i Synder, da seer du det mæchtige oc vitberømte Slot Croneborg,
end ocsaa den meget herlige Køiebstad heslingør.
Seer du i Vester oc i Norden, da seer du den deilige Skov,
Marck og Fiske Vand. Seer du da neder under dig, da seer du den deylige
oc yndelige Lyst-Hauve, med mange statzelige Stycker oc Urter beprydet.
Til med lystige oc deilige fruct Træer, med anden Lystighed,
som tilforn i Styckvjs er omrørt, oc denne Lunde-Hauve visseligen
en lystig Platz oc Sted at være.«

Citeret fra Hans Rasmussøn Blocks beskrivelse af
Lundehave i *Horticultura Danica*, 1647



Udsigten fra kystskrænten oven for Marienlyst Slot.
Kronbog ses i baggrunden til højre.



Læs hvordan Rasmussøn Block i 1647 beskrev udsigten fra havens lysthus
– citat side 19 nederst. Foto: Margrethe Floryan 2014.



Peder Hansen Resen, Plan over Lundehaves renæssancehave i Atlas Danicus 1677.
Det Kongelige Bibliotek.

Havekunst er forgængelig, og når der ikke længere var kongelig interesse for stedet, forfaldt såvel hus som have hurtigt. Hertil kom en dansk – svensk krig, der medførte, at casinoets blytag blev taget ned og omstøbt til kugler til forsvar mod svenskerne. Man forstår, at der ikke var meget overskud til pasning af lysthaven.

Barokhaven og Benedix Weinmann ca. 1716

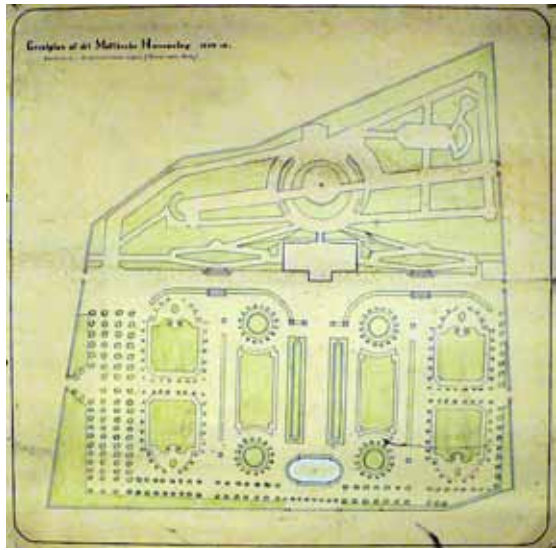
Ikke før 1716 finder vi et storstilet projekt af havens nye gartner, Benedix Weinmann. Projektet er den nye barokstil. Nu bliver hus og have forbundet via en akse. Spejlmonogrammer indplantes i sirlige, buksbomomkransede bede symmetrisk om denne akse.

Sammenligner man med Blocks beskrivelse, fornemmer man den radikale forskel mellem renæssancehavens nyttebetonede tankegang og barokkens storladne, dekorative helhedssyn. Weinmanns projekt var ambitiøst, men det er tvivlsomt, om det kom længere end til den smukke tegning, der stadig eksisterer.

Barokhaven og Nicolas-Henri Jardin 1759-1767

Det var først med den franske arkitekt Nicolas-Henri Jardin (1720-1799), at haven for alvor fik sin værdighed tilbage. Jardin blev kaldt til

Nicolas-Henri
Jardins plan
til omlægning af
Marienlyst Slots-
have, dateret
1759-60.



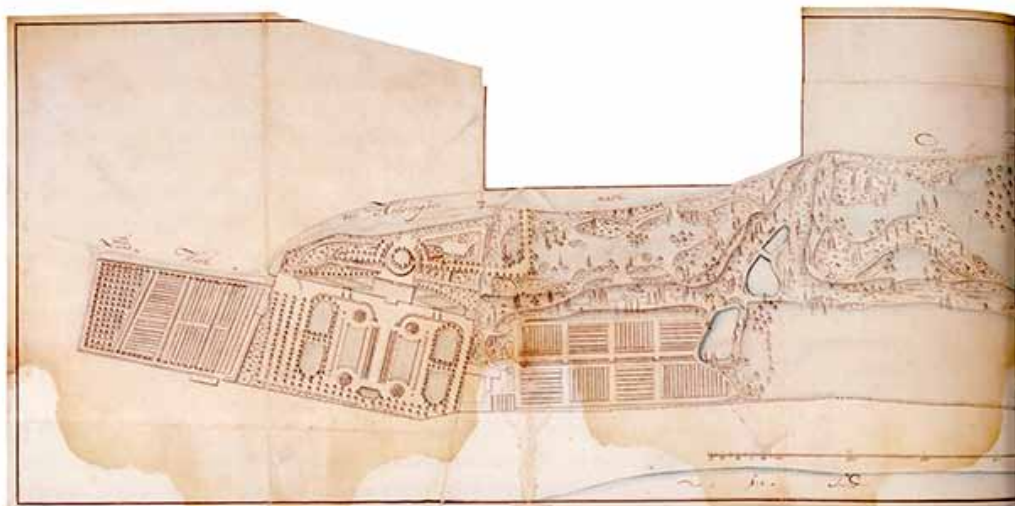
Danmark af Frederik 5. i forbindelse med opførelsen af kirken i Frederiksstad, kvarteret vi i dag kender som Amalienborg-kvarteret, men Jardin fik allerede fra begyndelsen af sit ophold tildelt andre opgaver, herunder udvidelsen af Lundehave.

I perioden 1759-63 ombyggedes *casino*'et til et egentligt slot. Byggherre var Adam Gottlob Moltke, der af en ukendt årsag ejede slottet i en kortere årrække, netop mens ombygningen stod på. Slottets navn blev i 1767 ændret til Marienlyst Slot, idet Frederik 5.s enkedronning Juliane Marie fik overdraget slottet. Brugen synes dog fortsat at have været den samme. Også Marienlyst var til lyst og glæde. Enkedronningen tog dog aldrig fast ophold på slottet.

Jardin indførte en forfinet æstetik og raffineret proportionering, til afløsning for barokkens voldsomme udsmykningstrang.

Jardin søgte det overskuelige frem for det komplicerede. Han fandt storheden i det afklarede, styrken i den sammenhængende indre logik. Dette afspejler sig i en fælles geometri for hus og have. Jardin anlagde nemlig også en ny have til slottet, en have med et fast greb, med mange af barokkens træk – og dog ikke en barokhave.

Jardin er blevet kaldt den første klassicist i dansk kunsts historie, men det er kun en halv sandhed. Klassicismens havekunst var landskabelig, og nok indførte Jardin den landskabelige have i Danmark i Fredensborg Slotshave, men ikke i Helsingør. Til Marienlyst Slots-



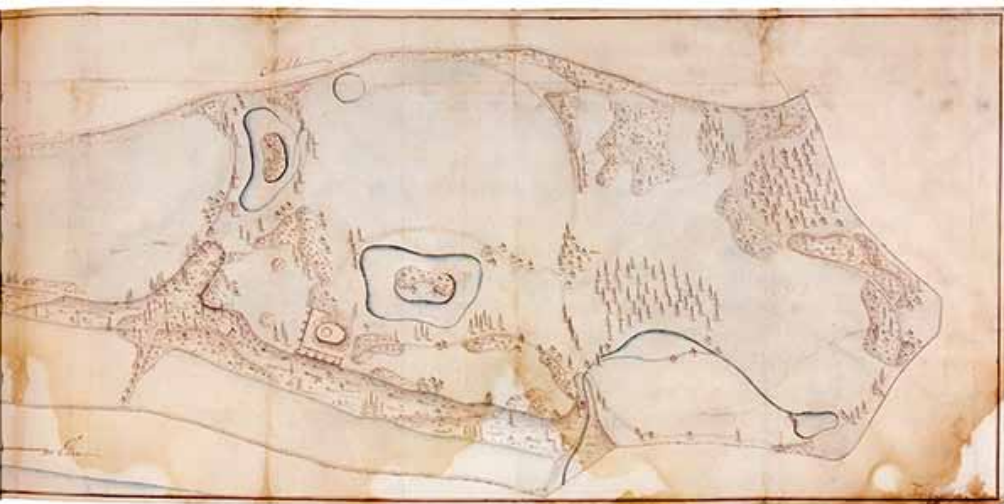
J.L. Mansa, Oversigtsplan over Marienlyst Slots to haveanlæg, samt køkkenhaven. Ca. 1790. Helsingør Kommunes Museer.

have tegnede han dog et tempellignende lysthus, udformet i *treillage*. Det blev anbragt øverst på bakken, med udsigt over Kronborg og Helsingør. Lige netop dette træk er beslægtet med den landskabelige havetradition, som vi kender den fra England. Jardin havde dog på dette tidspunkt ikke været på sin store Englandsrejse, så motivet stammer måske fra det antikke Sibylle-tempel i Tivoli, nær Rom, hvor Jardin havde studeret i flere år.

Den romantiske have og Johan Ludvig Mansa ca. 1787-1790

Jardins anlæg var af stor skønhed. Slottet kom dog aldrig rigtigt i brug, og anlægget forfaldt på ny. Det ændrede sig, da endnu en gartner blev ansat, denne gang landskabsgartneren Johan Ludvig Mansa, der kom fra Zweibrücken i Tyskland, hvor hans far også var gartner.

I 1787 blev Johan Ludvig Mansa (1740-1820) ansat som slotsforvalter og gartner på Marienlyst. Omkring 1790 anlagde han en storstilet romantisk have på den gamle kystskrænt mod nord. Vi kender to planer fra Mansas hånd til denne have. Havens kvaliteter er også dokumenteret i en række skildringer og prospekter, som også er overleveret.



FOR NEDEN: Parti fra den landskabelige del af Marienlyst Slotshave, med sti der følger kystlinjen. Foto: Margrethe Floryan 2014.



Den romantiske have står i gæld til oplysningstiden og det gryende demokrati. Marienlyst have var typisk tilgængelig for hvem, der kom forbi, og det var der mange, der gjorde, heriblandt H.C. Andersen, æstetikerens Fr.W.B. von Ramdohr, haveforfatteren og -æstetikerens C.C.L. Hirschfeld, historikeren Christian Molbech og andre af tidens litterater. De besang haven og priste dens skønhed. Udsigten fra Marienlyst blev ifølge disse besøgende kun overgået af udsigten over Napoli-bugten.

Landskabshaven og Rudolph Rothe før 1848

Landskabeligheden bredte sig, og i midten af 1800-tallet omlagde landskabsgartner Rudolph Rothe (1802-1877) Marienlysts geometriske fladehave. Jardins formsprog blev erstattet af den nye landskabsgartneriske stil, og havens stemningsmættede elementer blev i Rothes hænder nedtonet til fordel for rene landskabsæstetiske værdier. Fladehavens geometri blev opløst i glidende kurver, og trægrupper blev indplantet i de store åbne flader.

Rothes ændringer gennemførtes umiddelbart før 1848, hvor slotet gled kronen af hænde og efter en kort årrække blev købt af Helsingør kommune. Det skete ved en auktion i 1851. Efter en overgang at være udlejet til Marienlyst kurbad, hvor anlægget indgik i badekulturens atmosfære af god tid og mondæn underholdning, indtraf forfaldet igen.

Rekonstruktion og Gudmund Nyeland Brandt 1919-1921

Den senest gennemførte genopretning af haven skyldtes private midler. Grosserer A. Collstrop stillede en donation på 60.000 kroner til rådighed for Helsingør Kommune med henblik på pragthavens retablering. Opgaven blev i 1919 overdraget havearkitekt Gudmund Nyeland Brandt (1878-1945).

Før G.N. Brandt gik i gang med opgaven, havde han analyseret Marienlyst Slotshave i en artikel i tidsskriftet *Architekten*, publiceret i 1917. I modsætning til sine forgængere udarbejdede Brandt et forslag, der ikke sigtede på at tilføre haven en samtidig stil. Brandt havde en stærkt analytisk holdning til såvel autenticitet som historiske og haveæstetiske kvaliteter.




Detalje fra parterret i Marienlyst Slotshave. Denne del af haven blev rekonstrueret 1919-1921 af G.N. Brandt. Foto: Margrethe Floryan 2014.

Han tog udgangspunkt i Jardins geometri, men indså at en egentlig tilbageføring ikke kunne lade sig gøre i hans egen samtid. Desuden umuliggjorde de dengang velvoksne lindealléer en reetablering af Jardins yndefulde detaljerigdom, idet træernes skygge og omfangsrige rodnet rakte langt ind i haven. Men da disse allé-træer er autentiske og vigtige for havens rum, gik Brandt ind for den forenkling, som vi stadig kan se i anlægget i dag, dog med enkelte senere ændringer.

1900-tallet

Siden Brandts rekonstruktion har den nordvendte have ved Marienlyst Slot været del af kommunens parker. Den romantiske have mod nordvest er sprunget i skov og har mistet sin oprindelige karakter af romantisk lysthave.

A photograph showing a row of tall, bare linden trees in winter. The trees are pruned to a topiary style, with many small, dark buds visible on their branches. They are planted in a row along a path. In the background, a house with a red-tiled roof and yellow walls is visible. The ground is covered with dry, brown leaves and twigs. The sky is overcast and grey.

Lindetræerne i Marienlyst
Slotshave, netop som
de står for at blive
beskåret henover vinteren.
Foto: Margrethe
Floryan 2014.

Slottet var i en periode bolig for nogle af byens borgere, der fandtes værdige til at bo i en så fornem bygning. Senere overgik det til Helsingør Kommunes Museer, der drev det indtil 2008. Da måtte museet lukke slottet, fordi man havde konstateret ægte hussvamp i tagkonstruktionen. Uden held søgte kommunen at afhænde slottet til staten.

Da såvel bygning som have er fredet, indså kommunen, at der ikke var andet for end at bekæmpe hussvampen. Dette resulterede i varmebehandling af hele slottet og udgravning af den skrænt, som slottet skærer sig ind i. Formålet var at bekæmpe den fugt, skrænten afgav til slottets murværk. Hvad der i dag står tilbage fra svampebekæmpelsen, er en spunsvæg og et omfangsrigt hul.

Kommunen har investeret mere end 30 millioner kroner i svampebekæmpelsen og råder i dag over et slot, der er tæt på tag og fag. Indvendigt mangler retableringen af Jardins originale inventar, der blev nedtaget forud for svampebekæmpelsen. Kommunen har siden igen søgt at sætte slottet til salg, eftersom der ikke skønnes at være økonomisk mulighed for at færdiggøre retableringen af dette betydningsfulde og historiemættede sted.

Marienlyst Slots Venner

I 2012 tog sagen en ny drejning. En mindre gruppe borgere fra Helsingør satte sig sammen for at diskutere betimeligheden i at lade Marienlyst Slot overgå til privateje. Hvad ville der ske i løbet af et par generationer, hvis slottet måtte sælges? Kunne man acceptere, at slottes interiører, nærmest urørte siden de blev skabt, kun ville være offentlig tilgængelige et par dage om året? Gruppen var af den opfattelse, at slottet repræsenterer en uvurderlig national arv med kvaliteter, der rækker langt udover såvel kommune som landegrænser.

Foreningen Marienlyst Slots Venner blev grundlagt. Foreningen tog kontakt til kommunen for at indlede en dialog om et alternativ til salg. Der var i begyndelsen ikke den store politiske opbakning til foreningen, men da der viste sig betydelig folkelig opbakning til foreningens virke, kom der også betydelig politisk opbakning.

I dag (medio 2014) er der stor politisk bevågenhed omkring og tilslutning til foreningens arbejde. Marienlyst Slots Venner har ca. 1200 medlemmer. Foreningen har fået et tidsbegrænset mandat til at søge midler til at fuldføre slottets udvendige og indvendige istandsættelse. Det kræver hen ved 40 millioner kroner alene til slottets færdiggørelse, incl. et gennemarbejdet projekt og en plan for den kommende drift.

Projekt og budget til den indvendige istandsættelse var det første, venneforeningen gik i gang med. Man fandt hurtigt ud af, at den etablerede spunsvæg bag slottet ville kunne give plads til en udvidelse af slottets areal med 1½ etage og ca. 270 m². Det ville være en oplagt udvidelsesmulighed, idet man fra starten indså, at en kommende drift af slottet ikke kunne gennemføres forsvarligt indenfor de eksisterende historiske rammer. Nok er disse rammer inspirerende i sig selv, men også underlagt mange bindinger, som vanskeliggør en dynamisk udvikling. Udvidelsen vil kunne udformes, så skrånten vil kunne etableres nøjagtig, som den var – med den lille undtagelse at asfaltstien bag slottet tænkes forsynet med indstøbte, hærdede glaspartier i niveau med terrænet, hvorved tilbygningen vil få dagslys. Projektet har været forelagt Det særlige Bygningssyn. Synet har principielt tilsluttet sig projektet.

Fremtidig brug af Marienlyst

En række forslag til Marienlyst Slots fremtidige anvendelse har været diskuteret. I sin substans må slottet betegnes som finkulturelt. Man kan lide ordet eller ej, men det er uomgængeligt, at visse funktioner ikke naturligt lader sig indpasse i slottets unikke rammer. Og en anvendelse som kunstmuseum eller kulturhus vil næppe tiltale investorside, da disse funktioner i forvejen er tilgodeset i regionen.

Slottet skal bruges til noget unikt, og det helt særlige ved Marienlyst er sammenhængen mellem slot og have – skabt under ét af nogle af vore fineste arkitekter og gartnere. Anlægget åbner et vindue til det bedste i europæisk arkitektur og havekunst, og Marienlyst rummede tilmed et af oplysningstidens mest beundrede romantiske anlæg.

Derfor synes det oplagt, at den kommende anvendelse tager udgangspunkt i netop disse kvaliteter. Ideen er på Marienlyst at formidle historien om en 4-500 år lang havehistorisk udvikling, henover de skiftende idéindhold, stilarter og havekunstneriske udtryk. Marienlyst Slots Venner har i 2014 udgivet en lille bog om projektet og havens historie.

Havekunstens nødvendighed

Det er foreningens opfattelse, at havekunst vedkommer os alle. Enhver – selv det mest urbane menneske – har et forhold til et bestemt vejtræ, til sin altankasse, sin bypark eller egen have. Storbyer uden



Marienlyst. Vue langs de zig-zag-formede ramper på hver side af slottet. Kystskrænten er tæmmet, haveanlæggets form stram og præcis.
Foto: Margrethe Floryan 2014.



Marienlyst Slosthave. Detalje fra et af havens mange trappeløb, her med udsnit af en stamme der også taler sit tydelige sprog om havens historie.

Foto: Margrethe Floryan 2014.

byparker er utænkelige. Og disse byparker er ukrænkelige, selvom de som potentielle byggegrunde ville kunne indbringe enorme summer.

Havekunstens nødvendighed hænger nøje sammen med den globale urbanisering. Havekunst repræsenterer et åndehul, hvor man kan møde den natur, hvoraf vi er rundet. Den taler samtidig til syns-, høre- og lugtesansen i en symbiose, der er enestående for en enkelt kunst- art. Den skjulte dimension er fornemmelsen af det levende liv. Når alle disse sanseindtryk disponeres i en bevidst sammenhæng, opstår en havekunst, der taler til alle – med eller uden særlige forudsætninger, fordi byggematerialet har en almen reference til selve livet.

Havekunst er en kunstart, hvor brugeren får mulighed for helt al lade sig omslutte af kunstværket. Dette er både banalt og enestående. Vælger man sidstnævnte dimension, leverer havens egen historie en inspirerende overflod af tankesæt og visuelle eksperimenter. Disse iagttagelser kan med fordel anskues ikke blot som historie, men som en overvældende inspirationskilde, når man fremover skal formgive vores fysiske rammer. Stort som småt. Hvis man betragter historien som en slags kunstnerisk idébank, bliver den et værdifuldt værktøj for kommende generationers kreativitet. Ikke at der lægges op til historiske pasticher, men helt grundlæggende tankesæt, der vil kunne studeres og inspirere.

Haveturisme – også i Nordsjælland

Haveturisme er et fænomen i rivende udvikling. England, der har tradition for havekultur i stort set enhver skala, er et oplagt mål for haveturisme. Andre europæiske lande har også en voksende turisme med havekultur og -kunst som sit primære formål.

Set i denne sammenhæng er der også en fortælling at formidle i Nordsjælland. Slotshaverne på Frederiksborg og i Fredensborg viser barokken og landskabshaven i stor skala. På den anden side af Øresund, vis-à-vis Marienlyst Slot, ligger Sofiero med sit fornemme haveanlæg, inspireret af det bedste i engelsk havetradition fra omkring år 1900. Hertil kommer den yderst interessante have ved Frederiksdal, hvor hele regionens havekultur er formidlet.

Flere andre udflugtsmål i området berettiger til en særlig indsats omkring haveturisme. Det er tanken at gøre Marienlyst Slot til et videns- og besøgscenter viet havekulturen. Beliggenheden tæt på København understøtter initiativet.

Formidling

Det er tanken at formidle havekunstens historie på to niveauer på Marienlyst Slot: Den lille historie og den store historie. Den lille historie er selve slotshavens udviklingshistorie. Nogle af landets førende personligheder indenfor faget har været involveret: Block, Jardin, Mansa, Rothe og Brandt. Historien bliver derfor både bred og dyb. Der er ideelle muligheder for at fokusere på havens autentiske sprog og stemninger, idégrundlaget og de skiftende funktioner. Besøgende vil kunne få indblik i denne kunststarts særligt rumdannende muligheder og oplevelsespotentialer.

Sideløbende vil den store historie blive fortalt. I første omgang gælder det Europas havekunsts historie, men på længere sigt er det tanken at udbygge med Nærøsten, Indien, Kina og Japan. Formidlet på samme måde som fortællingen om Marienlyst Slots haver og med klare referencer til den lille historie, hvor dette er naturligt. Den store historie skal formidles ved hjælp af multimedier. Det er tanken at inddrage helt nye projekter og diskutere dem overfor historiens perspektiv. Det bliver således ikke et museum i traditionel forstand. Det er heller ikke tanken at drive forskning, men at støtte sig til eksisterende forskning i ind- og udland. Indsatsen bør koncentrere sig om selve formidlingsdelen.

Den store historie tænkes realiseret over en årrække, dynamisk og suppleret med indendørs og udendørs særarrangementer, der kan medvirke til at gøre havekunsten som kunststart synlig og forståelig – og gerne inspirere til at afprøve nye muligheder både professionelt og på amatørniveau. Vi skal ikke glemme, at amatører – set i historisk perspektiv – har ansvaret for nogle af de mest banebrydende nyskabelser i havekunstens udvikling. Formidlingsdelen rummer også gode mulighed for at etablere forskellige undervisningstilbud, ikke mindst hvis pasningen af Marienlyst Slots haver inddrages i det fremtidige projekt.

Genskabelse af Mansas haveanlæg

Foreningen har modtaget flere former for påskønnelse og støtte til sit arbejde. Dette har været en forudsætning for projektets fremdrift og dynamik.

Senest har en donation fra Dronning Margrethe og Prins Henriks Fond gjort det muligt at lade de fire monumentale vaser, der siden



Marienlyst Slotshave. Detalje der viser en af havens mange fornemme vaser, her på baggrund af den formelle havens stramme parterre og dens lindeplantninger.

Foto: Margrethe Floryan 2014.

1760'erne smykkede slottets øvre balustrade, restaurere og opsætte. Prinsgemalen indviede denne fase i slottets retablering 14. oktober 2014.

Til det fremtidige projekt hører også en retablering af den romantiske have, Johan Ludvig Mansa planlagde og realiserede, nordvest for slottet. Kildematerialet er omfattende. Man har de gamle beskrivelser og Mansas egne planer at gå efter. Haven bestod groft sagt af fire afdelinger, hvoraf de to beliggende længst væk fra slottet i dag er inddraget til hhv. en ferieby og en boligbebyggelse (Hellebo Park og Birkebo), men hele det kystnære område er intakt, ligesom de gamle slugter stadig giver området den dramatiske og stemningsmættede karakter.

Der er således mulighed for at genskabe væsentlige dele af denne pragthave, der som nyanlagt var så berømmet langt uden for landets grænser. Udsigten til by, slot, sund og klippekyst var et af de gennemgående motiver i denne have, og derfor må det tilstræbes at forstå, hvordan Mansa havde forestillet sig at lade denne storladne udsigt indgå i et komplekst stiforløb med vekslende beplantning. En komplet retablering skønnes dog ikke at være mulig.

Det er et ambitiøst projekt, men også et nødvendigt projekt, der vil kunne gøre meget godt for havekunsten i almindelighed – og for Marienlyst Slot som et offentligt tilgængeligt monument af internationalt format i særdeleshed.

Litteratur

- Block, Hans Rasmussen, *Horticultura Danica*. København 1647. Genudgivet 1984.
- Brandt, Gustav Nyeland, 'Marienlyst Have', i: *Architekten* 1917, ss.21-25, 32-37.
- Brandt, Gustav Nyeland, 'Marienlyst Have', i: *Architekten*, 1920, ss.210-16.
- Faye, Jan & Hannes Stephensen (red.), *Marienlyst Slot: det kongelige lystanlæg ved Helsingør*. København 1988.
- Hendeliowitz, Jens, 'Portræt af Rudolph Rothe 1802-1877. Hans gartneriske uddannelse, virke og betydning', i: *Fra kvangård til humlekule*, 2013, ss.33-52.
- Jørgensen, Caspar Andreas, *Der var engang et slot med en have så skøn. Kronprins Frederiks Marienlyst 1784-1808*. Helsingør Kommunes Museer 2010.
- Lund, Hakon, *Danmarks Havekunst. Indtil 1800*. Bd.1. København 2000.
- Pedersen, Laurits, *Kronborg Have: Hamlets Have, Marienlyst, Hamlets Grav*. København 1920.
- Salto Stephensen, Lulu, *Danmarks Havekunst. 1800-1945*. Bd.2. København 2001.
- Seybold, Kristin & Niels Møllergaard, 'Kogebog i landskabskunst: Om Johan Ludvig Mansas virke som gartner og forfatter', i: *Fra kvangård til humlekule*, 2012, ss.23-38.
- Stephensen, Hannes, *Marienlyst Slot og have*. Helsingør 2014.

HANNE KOLINDPOULSEN

Historiske plantemalerier fra Gottorf Slotshave. Gottorfer Codex 1649-1659.

Gottorfer Codex er et af Statens Museum for Kunsts hovedværker.¹ Værket er fra midten af 1600-tallet og består af fire store bind, godt 500 x 380 mm, fyldt med plantemalerier. De er malet med gouache, dvs. dækkende vandfarve, på pergament af kalveskind, og hvert bind indeholder omkring 100 blade. Hvert blad har i gennemsnit tre malerier. I alt er der tale om 1180 plantemalerier. *Gottorfer Codex* er udført af den hamborgske blomstermaler Hans Simon Holtzbecker.²

Gottorfs historiske lysthave

Navnet *Gottorfer Codex* henviser til, at værket stammer fra Gottorp Slot, beliggende lige uden for Slesvig by. Værket blev i sin tid lavet for at dokumentere planterne i hertug Frederik 3. af Slesvig-Holsten-Gottorps berømte lysthave.

Hertug Frederik 3. (1597-1659) var søn af hertug Johan Adolf af Slesvig-Holsten-Gottorf og Augusta af Danmark. Frederik 3. var meget interesseret i kunst og videnskab, etablerede et stort bibliotek og et kunstkammer. I 1637 lod hertugen en ny have anlægge i tilknytning til slottet og den eksisterende have. Den nye have blev kaldt *Neue Werk* eller *Neuwerkgarten*, dvs. Det nye Værk eller Den nye Have.

Fra 1624 og de følgende 35 år arbejdede den berejste botaniker og gartner Johannes Clodius (1584-1660) for hertug Frederik 3. på Gottorf. Så snart arbejdet med den Gamle Have, påbegyndt 1624, var afsluttet, fik Clodius til opgave at anlægge *Neuwerkgarten* på den sydvendte skråning på den anden side af voldgraven, ca. 500 meter nord



HANNE KOLIND POULSEN · mag.art. i kunsthistorie, seniorforsker,
Statens Museum for Kunst · hanne.kolind@smk.dk



for slotsholmen. En bro og en dæmning sikrede, at man kom tørskoet fra slottet til haven.

I anden halvdel af 1600-tallet udvidede hertug Frederik 3.s søn, Christian Albrecht, *Neuwerkgarten* med yderligere fem terrasser. Begge haver forsvandt i tidens løb. *Neue Werk* blev, i forlængelse af omfattende kildestudier og havearkæologiske analyser, rekonstrueret i løbet af 1990'erne. I dag kan offentligheden besøge haven. Siden 2005 har man som besøgende også kunnet se en kopi af den gigantiske himmelglobus, hertugen havde ladet fremstille i årene 1655-1657, i en nybygget pavillon i *Neuwerkgarten*. Den originale globus, som i 1717 blev skænket tsar Peter den Store, er at se i Kunstammeret i Skt. Petersborg.

Plante-logbog over haven

Hans Simon Holtzbecker malede planterne i *Neuwerkgarten*. Gottorfer Codex fungerede som en slags logbog over haven. Når hertugen havde besøg, kunne gæsterne her se de planter, haven opviste – også



Hans Christoffer Lønborg . (1700-1746). Dansk.
Gottorp Slot og Slesvig i fugleperspektiv, udsnit: slot og have. 1732.
Vandfarve. 555 × 158 mm. Landesarchiv Schleswig-Holstein, Schleswig.
Abt. 402 B II nr. 247, kat.-nr. 550.

på andre årstider end den aktuelle. Gæsterne kunne også se, hvilke berømte planter, der i tidens løb havde været i haven, men senere var gået ud.

Der er i flere henseender tale om et ganske enestående værk. Det indtager en særstilling inden for botanisk 1600-tals maleri. Gottorfer Codex er enestående på grund af sit store format, maleriernes kvalitet og værkets historie, – så vidt vi kender historien. For faktisk *ved* vi ikke særligt meget om værket.

Længe var værket nærmest glemt i det internationale forskningsmiljø. Dette ændrede sig, da den tyske kunsthistoriker Helga de Cuveland i 1989 skrev doktordisputats om Gottorfer Codex.³ 10-15 år senere dukkede flere værker af Hans Simon Holtzbecker op, og en række historikere, overvejende tyske, har beskæftiget sig med Holtzbeckers værker.⁴

I anledning af udstillingen 'Blomster og Verdenssyn' på Statens Museum for Kunst i 2013 blev Gottorfer Codex-bindene grundigt restaureret. I samme anledning blev alle plantebestemmelser, der i 1849 var blevet foretaget af professor i botanik Joachim Frederik Schouw, revideret.⁵ Dette arbejde blev gennemført af botanikere tilknyttet Statens Naturhistoriske Museum samt Institut for Plante- og Miljøvidenskab ved Københavns Universitet.⁶

Ny forskning

Det var blandt Helga de Cuvelands fortjenester at dokumentere, at hans Simon Holtzbecker havde udført malerierne, og at de var bestilt af Frederik 3. i årene mellem 1649 og hans død i 1659. Tidligere havde malerierne været tilskrevet den berømte kunstner og insektforsker Maria Sibylla Merian (1647-1717). Ved at gennemgå hertugens rentekammerregnskaber opdagede de Cuveland betragtelige udbetalinger til Hans Simon Holtzbecker. Derfor måtte Merian-tilskrivningen opgives.

En af grundene til, at værket var blevet tilskrevet Maria Sibylla Merian, var det våbenskjold, der ses på værkets fire bogbind. Skjoldet tilhører Christian Albrecht af Slesvig-Holsten-Gottorp, der i 1659 blev hertug efter sin far, hertug Frederik 3.⁷ På det grundlag antoges værket at være blevet skabt i Christian Albrechts regeringstid. Imidlertid viste det sig, at de bemalede pergamenter blev indbundet i 1690, dvs. under hertug Christian Albrecht – godt 30 år efter den sidste udbetaling til Hans Simon Holtzbecker.⁸ Hvor bladene har ligget indtil indbindingen, og hvordan de er blevet opbevaret, vides ikke.

Hans Simon Holtzbecker og hans værker

Hvem var Hans Simon Holtzbecker? Ingen personlige papirer fra ham er kendt, ingen notesbøger eller dagbøger, ingen korrespondance, skitsebøger eller lignende. Hans fødsels- og dødsår, der almindeligvis angives som 1610/20-1671, er heller ikke præcise.

Noget ved vi dog med sikkerhed, nemlig at Holtzbecker boede i Hamborg i Skt. Petri sogn, og endvidere, at han ikke var født i byen, men indvandret. Hvorfra, hvornår og hvorfor han var indvandret, ved vi dog ikke. Vi kender heller ikke noget til hans uddannelse, hans vandreår, hans rejser og påvirkninger i de unge år.

Den tidligste omtale af Hans Simon Holtzbecker og hans arbejde er i de omtalte regnskabsbøger fra Gottorp i 1650'erne. Men selv her er oplysningerne sparsomme, både om værkerne og om ham. Der er kun anført, hvornår han fik udbetalt penge for sit arbejde, og hvilket beløb han fik.

En enkelt, men meget interessant ting ved vi dog om Hans Simon Holtzbecker. Oplysningen stammer fra en af Hamborgs dengang fremtrædende haveentusiaster, Johann Rist (1607-67). I en af sine berømte *Monatsgespräche*, udgivet i perioden 1663-1668, nævner han Hans Simon Holtzbecker.⁹ Disse *Månedstaler* var en skønlitterær hyldest til de planter, der blomstrer i de enkelte måneder, og i talen for april, udgivet 1666, vier Johann Rist Hans Simon Holtzbecker et afsnit.



Hans Simon Holtzbecker, Gottorfer Codex, bd. 1, blad 1 (titelblad), 1649-59. Gouache på pergament, 505 × 385 mm. Statens Museum for Kunst, inv.nr. KKS-gb2947/1. Foto: Statens Museum for Kunst

Holtzbecker og samtidskunsten

Rist fortæller, at Holtzbecker har været blomstermaler for hertugen på Gottorp Slot, og han roser ham for hans store dygtighed. Man forstår på Rist, at Holtzbecker var en kendt og respekteret person på den hamburgske blomsterscene. Rist fortæller endvidere, at Holtzbecker i flere værker har eftergjort – *nachgetan* – den berømte Daniel Seghers (1590-1661).



Daniel Seghers & Erasmus Quellinius den Yngre, Maria-statuar i kartouche omkranset af blomsterguirlander. Ca. 1645. Olie på lærred. 99,5 × 78 cm. Kunsthistorisches Museum, Wien. Foto: Kunsthistorisches Museum, Wien.

Seghers virkede i Antwerpen og var en af datidens mest anerkendte og eftertragtede blomstermalere.¹⁰ Han havde specialiseret sig i en bestemt slags blomsterguirlander.

Sammenlignes Holtzbeckers titelblad til Gottorfer Codex med Seghers' guirlande, bliver det tydeligt, at Rist havde opdaget et vigtigt fælles træk: Der er tale om den samme slags blomster, opsat på samme måde.¹¹ Hvordan, hvor og hvornår Holtzbecker har set Seghers blomstermotiv, er ikke bekendt. Men ved at pege på Holtzbeckers kendskab til Seghers demonstrerer Rist, at Holtzbecker var fortrolig med samtidskunsten.

Kildernes knaphed om Holtzbecker efterlader mange spørgsmål: Hvordan arbejdede han? Hvor stort et værksted havde han? Hvilke kunstnere, foruden Seghers, har han kendt til? I dag kender vi til i alt syv blomsterbøger, udført af Hans Simon Holtzbecker.¹² De benævnes alle *florilegier*, dvs. blomstersamlinger. I fremtiden kan andre værker tænkes at dukke op, i private og offentlige samlinger.

Blomsterbøger – eller *florilegier*

Florilegiet udgør en bestemt genre i forhold til andre bøger med blomsterillustrationer, typisk urtebøger og botaniske bøger. Florilegiet er en 1600-tals opfindelse. Det karakteristiske for genren er, at illustrationerne spiller en markant vigtigere rolle end teksten.

Florilegiet er først og fremmest en samling af 'blomsterportrætter'. Det er væksternes skønhed, der er omdrejningspunktet. Eller deres sjældenhed. Hvor urte- og botaniske bøger som oftest beskæftiger sig med vilde planter eller nytteplanter, så er de planter, der dyrkedes i de populære prydhaver, som dukkede op i 1600-tallet, florilegiets hovedmotiver.

Florilegiet repræsenterer gerne et katalog over de planter, der voksede – eller havde vokset – i opdragsgiverens have, og det skulle være med til at opgradere hans sociale prestige.

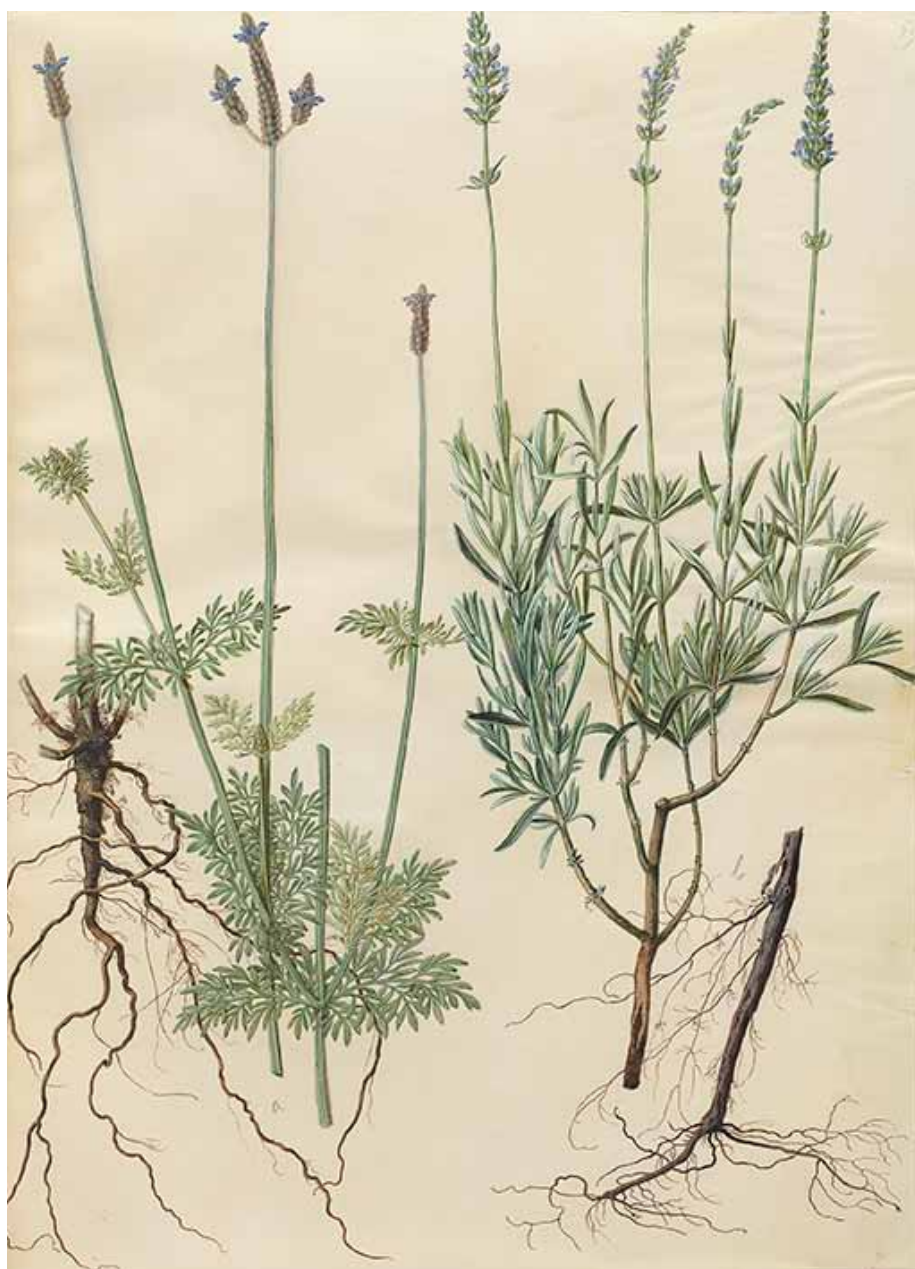
Med undtagelse af Gottorfer Codex har Holtzbeckers blomsterbøger alle denne florilegie-karakter. Gottorfer Codex skiller sig på centrale punkter ud fra florilegie-traditionen. For det første indeholder det andre planter end de planter, man almindeligvis ser i florilegier. For det andet er måden, planterne præsenteres på, i mange tilfælde væsentlig anderledes. For det tredje er Gottorfer Codex et af de tidligste florilegier, hvor planterne er så præcist gengivet, at man kan artsbestemme planterne ud fra illustrationerne.



Hans Simon Holtzbecker, Gortorfer Codex, bd. 1, blad 45, 1649-59. Have-tulipan, *Tulipa Gesneriana* L. Gouache på pergament, 505 × 385 mm. Inv. nr. KKS-gb2947/45. Foto: Statens Museum for Kunst



Hans Simon Holtzbecker, Gottorfer Codex, bd. 2, blad 8, 1649-59. Pragt-palmelilje, *Yucca gloriosa* L. Gouache på pergament over to sider, 770 × 505 mm. Statens Museum for Kunst, inv.nr. KKSgb2948/8. Foto: Statens Museum for Kunst



Hans Simon Holt zbecker, Gottorfer Codex, bd. 4, blad 59, 1649-59. Aks-lavendel, *Lavandula multifida* L.; ægte lavendel, *Lavandula angustifolia* Mill. Gouache på pergament, 505 × 385 mm. Statens Museum for Kunst, inv.nr. KKSgb2950/59.

Foto: Statens Museum for Kunst



Hans Simon Holtzbecker, Gorttorfer Codex bd. 3, blad 89, 1649-59. Hvid skælho-
ved, *Cephalaria leucantha* (L.) Roem. & Schult; enkeblomst, *Scabiosa atropurpurea*
L. Gouache på pergament, 505 × 385 mm. Statens Museum for Kunst, inv.nr.
KKSgb2949/89. Foto: Statens Museum for Kunst



Hans Simon Holtzbecker , Gortorfer Codex, bd. 2, blad 6, 1649-59.
Almindelig agave, *Agave americana* L.



Gouache på pergament over to sider, 505 × 770 mm.
Statens Museum for Kunst, inv.nr. KKSgb2948/6.
Foto: Statens Museum for Kunst

At værket afviger i forhold til andre florilegier, må i større eller mindre grad tilskrives opdragsgiveren.¹³

Hertugen og havekunsten

Vi kender ikke noget nærmere til Hans Simon Holtzbeckers forhold til sine opdragsgivere – og nærmest intet til hans forhold til hertugparret på Gottorp Slot, Frederik 3. og Maria Elisabeth. Hertugen lagde megen energi i at gøre Gottorp til et nordeuropæisk centrum for kunst og videnskab. I forhold til hertugdømmets størrelse var det en bedrift.

At hertugparret var internationalt førende på havekulturens område, fremgår af flere forhold i haven.¹⁴ Malerierne i Gottorfer Codex er centrale kilder til dette. F.eks. er der et betragteligt antal tulipaner. Netop i 1600-tallet greb *tulipomanien* talrige af 1600-tallets mest velhavende og førende haveentusiaster. Foruden tulipanerne blev også andre kostbare planter af Holtzbecker afbildet på ekstra store pergamenter, f.eks. den smukke *Yucca gloriosa* L., pragt palmelilje, og *Agave americana* L., almindelig agave.

Hertugen og videnskaben

Foruden kunstskammer og bibliotek, have og florilegium satsede hertug Frederik 3. på videnskaben som attraktion. Hertugen var veluddannet, talte både antikke og moderne sprog og interesserede sig i høj grad for videnskab, den nye videnskab. Det var givetvis en oprigtig interesse, ligesom hans botaniske bevågenhed sandsynligvis var det, men på samme tid en strategisk manøvre. Videnskab var på mode blandt de fremmeste fyrster.

Men hvad var videnskab i 1600-tallet? Det var i hvert fald ikke, hvad vi i dag forstår ved videnskab. Men heller ikke, hvad man forstod ved videnskab i middelalderen. 1600-tallet var en tid, hvor synet på videnskab var under hastig forandring i og med den såkaldte videnskabelige revolution. Viden bliver i løbet af denne periode først og fremmest knyttet til *eksperiment* og *observation*. Hverken åbenbaringer eller fornuften i sig selv giver viden. Videnskab tænkes at opstå i samspillet mellem en tænkende og handlende forsker og naturen. Forskeren stiller spørgsmål til naturen, som denne så besvarer i eksperimentet eller observationen.

Et emblem på hertug Frederik 3.s engagement i ny videnskab er den store kopernikanske himmelglobus, han fik fremstillet i årene



Gottorf Slotshave, som anlægget tager sig ud nu. Rekonstruktion gennemført i 1990'erne. Luffoto.

1655-57.¹⁵ Kopernikus' verdensbillede var det nye, som var oppe imod det gamle, ptolemæiske fra antikken, hvor jorden var universets ubevægelige centrum med solen og planeterne kredsende om sig. Kirken holdt sig til det gamle verdensbillede, men hertug Frederik 3. tilsluttede sig Kopernikus' forklaringsmodel. Af Gottorp-bibliotekets kataloger fremgår, at hertugen anskaffede sig tidens vigtigste astronomiske skrifter. Den hypotese er fremsat, at hertug Frederik 3.s kunstkammer, *Neuwerkhaven* samt malerierne i Gottorfer Codex for hertugen selv repræsenterede et stort og sammenhængende, videnskabeligt projekt.

Det 'videnskabelige' kodeks

Måske kan de forskelle mellem Gottorfer Codex og Holtzbeckers øvrige florilegier, der ovenfor kort blev omtalt forklares ud fra hertugens videnskabelige ambitioner.

Hvad angår de vilde planter i Gottorfer Codex, da finder Helga de Cuveland det så unikt at se disse i et florilegium, at der må være en særlig forklaring. Hun foreslår derfor, at hertug Frederik 3.s plan med værket var – udover at dokumentere havens prestigefyldte planter – at føre det i retning af en omfattende videnskabeligt baseret flora.¹⁶ De Cuveland antager, at hertug Frederik 3. har haft planer om at tilføje plantenavne på de ellers skriftløse sider, om ikke ligefrem lærde, botaniske tekster. Hertugen døde imidlertid, inden dette blev iværksat.

Hun peger på, at det af Frederik planlagte, men først af sønnen Christian Albrecht realiserede universitet i Kiel kunne have leveret den nødvendige fagkundskab. Universitetet skulle have en lærestol

i botanik. Hertug Frederik 3. havde måske ligefrem tænkt sig at lade Holtzbeckers malerier bruge som forlæg for stik og udgive Gottorfer Codex som et nyt *Hortus Eystettensis*.

Rødderne i Gottorfer Codex

Det synes besnærende at se de relativt få vilde planter som tegn på en særlig, videnskabelig hensigt med værket. Men der skal efter min mening noget mere til for at 'videnskabeliggøre' Gottorfer Codex. Her synes Holtzbeckers optagethed af rødderne særligt vigtig. Rødderne synes at være det mest iøjnefaldende og specielle træk ved Gottorfer Codex.

Florilegier skulle præsentere planterne så æstetisk attraktive som muligt, om nødvendigt på bekostning af den botaniske korrekthed. Rødder er 'grimme', uæstetiske. Løg derimod kan i florilegier forekomme på eller ved løgplanterne, muligvis fordi løgene havde en høj status og var så kostbare. Efter min mening kan løg siges 'at være' planten – og det på en anden måde end rødder. Endskønt løg heller ikke er 'kønne' at se på, var de i 1600-tallet kostbare og derfor afbildningsværdige i datidens stort anlagte florilegier.

Det særligt interessante ved rødderne i Gottorfer Codex er, at de i de allerfleste tilfælde forekommer at være i vejen og klemt inde mellem de forskellige planter. Der levnes dem kun lidt plads. Planterne overlapper rødderne, og rødderne synes at ødelægge et ellers velkomponeret blomsterarrangement.

Meget kunne tyde på, at rødderne er senere tilføjelser. Det bekræftes af undersøgelser i løbet af den nyligt gennemførte konservering af Gottorfer Codex. Hvor planterne overlapper rødderne, er der en entydig adskillelse mellem rodens henholdsvis plantens farve. Det resulterer i et lidt ubehjælpsomt eller klodset udtryk. Hvis roden havde været tænkt med i den oprindelige komposition, ville man forvente, at planten ville være malet oven på roden. Hvornår rødderne er tilføjet, kan man ikke sige. Det kan være dagen efter – eller år efter, men under alle omstændigheder *efter* at bladet var færdigmalet. Havde rødderne været tænkt med fra begyndelsen, ville Holtzbecker givetvis have komponeret billederne, så de fik et mere harmonisk udtryk. I sine andre værker fremtræder Holtzbecker som en overbevisende og kompetent kunstner.

Et ganske særligt florilegium

Spørgsmålet er, hvorfor rødderne skulle tilføjes? Hvorfor var det pludseligt vigtigt, ja endog så vigtigt, at man gav køb på æstetikken, som jo ellers var en primær kilde til prestige? Var rødder blevet mere prestigegivende? Jeg mener, at det er hertug Frederik 3.s videnskabelige interesse, der her får synlige konsekvenser. Og at hans ønske om et mere videnskabeligt værk blev udmøntet i en interesse for også at beskrive planternes underjordiske, usynlige, 'grimme' dele, som botaniske fakta. Måske blev hertug Frederik 3. først, da mange blade allerede var malet, opmærksom på dette forhold og ønskede da rødderne tilføjet. Det er sandsynligt, men vi ved det ikke, for ingen kilder beretter om disse forhold. Vi kan blot konstatere, at rødderne gør Gottorfer Codex unikt blandt samtidens florilegier. Er Gottorfer Codex overhovedet et florilegium? Vi må konkludere, at Gottorfer Codex ikke hører til de gængse af slagsen.

Noter

1. Denne artikel er baseret på mit bidrag til kataloget til udstillingen 'Blomster og Verdenssyn', Statens Museum for kunst 22.3 – 20.10.2013: Hanne Kolind Poulsen, 'To blomsterbøger i Den Kgl. Kobberstiksamling', i: Pedersen, Eva de la Fuente & Hanne Kolind Poulsen (red.), *Blomster og Verdenssyn*, Statens Museum for Kunst 2013, ss.100-169. Gottorfer Codex indgår i Kobberstiksamlingen, Statens Museum for Kunst, inv.nr. KKSgb2947-2950.
2. Hans Simon Holtzbeckers data er usikre, men han antages at være født omkring 1610-1620 og død ca. 1671.
3. Cuveland, Helga de, *Der Gottorfer Codex von Hans Simon Holtzbecker*. Worms 1989.
4. Se bl.a. Roth, Dietrich (red.), *Die Blumenbücher des Hans Simon Holtzbecker und Hamburgs Lustgärten*. Hamburg 2003.
5. Schouw, J.F., *Bemærkninger over en Samling af Blomstertegninger i den kongelige Kobberstiksamling*. København 1849.
6. Forskergruppen bestod af Folmer Arnklit, Signe Frederiksen, Hans V. Hansen, Niels Jacobsen, Lise Bolt Jørgensen, Jette Dahl Møller, Finn N. Rasmussen og Hans Tybjerg. Se endvidere deres fælles artikel om undersøgelserne i udstillingskataloget, se note 1.
7. Man kan identificere våbnet som Christian Albrechts, dels ud fra hans initialer, 'C' og 'A' øverst i de omkransende laurbærranker, dels fordi våbnet adskiller sig fra det våben, de slesvigholsten-gottorpske hertuger almindeligvis brugte. Christian Albrechts udgave har i hjerteskjoldet en bispehue og et kors i stedet for våbnene for grevskaberne Oldenburg (bjælker) og Delmenhorst (kors), som ellers ses; disse er her sat ind i våbnet for Stormarn (svanen) nederst th. Christian Albrecht førte

dette våben, fordi han i perioden 1655-1666 var fyrstebiskop af Lübeck.

8. Dokumentation for indbindingen af Gottorfer Codex er for nylig fundet i hertug Christian Albrechts regnskabsbøger af boghistoriker Karsten Christensen, Det Kongelige Bibliotek.

9. Mannack, Eberhard (red.), *Johann Rist, Sämtliche Werke*, bd. 4-6. Berlin/New York 1972-76.

10. Op.cit, bd.5, 1974, s.221f.

11. Seghers arbejde ofte sammen med andre kunstnere, der malede de grå stenkartoucher og motiverne i disse. I dette tilfælde var det Erasmus Quellinius den Yngre (1607-78). Lektor emeritus ved Botanisk Have og Botanisk Museum (Statens Naturhistoriske Museum, Københavns Universitet) Hans Tybjerg takkes for denne henvisning.

12. Eberhard Anckelmann *Florilegiet*, 1660 (British Museum, 1888,1211.1.1-74), Casper Anckelmann *Florilegiet*, slutningen af 1660'erne (Kupferstichkabinett i Berlin, Inv.nr. SMB, 78 D4), *Moller-florilegiet*, 1660'erne (dels Mellon Collection, Upperville, Virginia, dels Universitätsbibliothek Hamburg, Cod. In

scriin. 296), *Krelage-florilegiet* (ukendt opholdssted), *Christie's 1995* (solgt til ubekendt på Christie's auktion i 1995, Christie's London, 25. oktober 1995, lot 63 / salg 5484) og til sidst *Det Grønne Florilegium*, der ligesom Gottorfer Codex befinder sig i Kobberstiksamlingen, Statens Museum for Kunst, inv.nr. KKSgb2951.

13. Gottorfer Codex kan bedst sammenlignes med det såkaldte *Nassau Florilegium*, udført 1647-63, og det trykte *Hortus Eystettensis* fra 1613.

14. Regnskaberne er hertug Frederik 3.s, men omfatter dog muligvis også hertugdindens aktiviteter. Kun i de tilfælde, hvor der har været ført separate regnskaber, kan vi i detaljer følge slotsfruernes aktiviteter, som f.eks. hos den meget have- og planteinteresserede Maria Elisabeth på Husum Slot.

15. Lühning, Felix, 'Hele universet i et blik – Andreas Böschs gottorpske himmelglobus', i: Mette Skougaard (red.), *Gottorp – et fyrstehof i 1600-tallet*. København 2002, ss. 114-154.

16. Helga de Cuveland, 'Hans Simon Holtzbecker, sein Werk in seiner Zeit', i: Roth, Dietrich (red.), op.cit., s.125.

Litteratur

Buttlar, Adrian von & Margita Marion Meyer (red.): *Historische Gärten in Schleswig-Holstein*. Heide 1998.

Cuveland, Helga de, *Der Gottorfer Codex von Hans Simon Holtzbecker*. Worms 1989.

Uta Kuhl (et al., red.), *Gottorf im Glanz des Barocks. Kunst und Kultur am Schleswiger Hof 1544-1713, bd. 1*. Schleswig (Schleswig-Holsteinisches Landesmuseum) 1997.

Pedersen, Eva de la Fuente & Hanne Kolind Poulsen (red.), *Blomster og Verdenssyn*. Udstillingskatalog, Statens Museum for Kunst 2013.

Dietrich Roth (red.), *Die Blumenbücher des Hans Simon Holtzbecker und Hamburgs Lustgärten*. Hamburg 2003.

Skougaard, Mette (red.), *Gottorp – et fyrstehof i 1600-tallet*. København 2002.

LIV OUSTRUP & BJARNE NØRGAARD

Bernstorff Slotshave. Historie, pleje og perspektiver.

Bernstorff Slotshaves historie går tilbage til 1750'erne, men haven fremtræder i dag som en landskabelig have. Dens areal er 62 ha, beliggende i Gentofte Kommune nord for København. Slottet og haven ejes af staten og forvaltes af Styrelsen for Slotte og Kulturejendomme. I dag er Bernstorff Slotshave et skattet friareal for mange brugere, med hundeejere som den dominerende brugergruppe. Knap 60 ha af haven kan anvendes til friløb for hunde. Omkring 2,5 ha er udlagt til gartneri. Enkelte af de gamle drivhuse er bevaret, ligesom der er få gamle frugttræer. De sidste ti år er der indplantet mange nye frugttræer. Nær gartneriet ligger Dronning Louises tehus og rosenhaven. Huset er istandsat og rosenhaven genskabt med historiske rosensorter. Bernstorff Slotshave omtales i dag ofte som Bernstorffsparken.

Målsætning og drift anno 2014

Slotte og Kulturejendomme har til formål at forvalte og udvikle de historiske haver, styrelsen forvalter, så de enkelte havers dominerende stiltræk bevares. Således er elementer af 1600-tallets renæssancehave at finde i Kongens Have ved Rosenborg, 1700-tallets barok er repræsenteret i haverne ved Frederiksborg og Fredensborg, mens 1800-tallets romantiske have repræsenteres af Frederiksberg Have og Søndermarken. Bernstorff Slotshave vidner om 1850'ernes landskabelige have, og Gråsten Slotshave repræsenterer den moderne blomsterhave.



LIV OUSTRUP · landskabsarkitekt, ph.d.,
Slotte- og Kulturejendomme · livou@slke.dk

BJARNE NØRGAARD · slotsgartner,
Slotte- og Kulturejendomme · bjn@slke.dk





Bernstorff Slotshave, eller Bernstorffsparken som den
gerne kaldes. Parti der viser essensen af 'Det danske Landskab',
Rudolph Rothe her skabte i midten af 1800-tallet.
Foto: Margrethe Floryan 2014.



Bernstorff Slot set fra havesiden. Foto: Margrethe Floryan 2014.

Hensigten er at bevare haverne, samtidig med at de er tilgængelige for offentligheden, og at de nyttiggøres. Haverne repræsenterer en væsentlig del af den danske kulturarv, og Styrelsen for Slotte og Kulturejendomme har til opgave at sikre, at haverne udvikles under stadig hensyntagen til bevaring samt brugernes ønsker og behov.

For at understøtte denne forpligtelse udarbejdes udviklings- og perspektivplaner. Herigennem tydeliggøres det, hvilken strategi Styrelsen for Slotte og Kulturejendomme arbejder efter. I det følgende vil der blive refereret flittigt til udviklingsplanen for Bernstorff Slotshave, udarbejdet i 2005 af den daværende Slots- og Ejendomsstyrelse.

'Det Danske Landskab'

I Bernstorff Slotshave er grundelementer i 'Det Danske Landskab' sat i scene. Det er i samspillet mellem de åbne sletter og de markante skovområder, at oplevelsen af et typisk dansk, overdrevslignende landskab skabes. Rudolph Rothe (1802-1877), der i årtier var slotsgartner og kongelig haveinspektør og som sådan også virkede på Bernstorff, formulerede i flere af sine skrifter tankegangen bag dette havekunst-

neriske greb. I Bernstorff Slotshave er de ældre og meget karakteristiske alléer og systemplantninger omkring hovedbygningen dog bevaret.

I modsætning til landskabelige anlæg fra slutningen af 1700-tallet er der i Bernstorff Slotshave ikke lagt samme vægt på scenerier eller *folies*, forstået som mindre bygningsværker eller dekorative elementer i sammenhæng med havens stier, beplantning eller vand. Alligevel rummer anlægget nogle særlige motiver. Blandt de mindre er en urne og en kilde, blandt de større og mere iøjnefaldende en samling af nåletræer, Norske Hus og den Svenske Villa.

Flere steder i haven er der vandpartier, såsom den kunstigt anlagte Svanedam, vandhuller som Christianshul og vådområder ved de udstrakte enge. Vest for slottet drives et større område som eng. Den østligste del af haven er udlagt til ridebaneanlæg med tilhørende folde, der primært bruges om sommeren. Desuden er der indrettet faciliteter til fårehold. I slotshavens nordøstlige del blev der i 1964 anlagt et gravsted for Prins Axel og hans familie. Mindestenen er omgivet af en stenkrans og bøgetræer, og herved indgår også dette element i havens samlede repræsentation af et stiliseret Dansk Landskab.



Bernstorff Slotshave. Vue fra Prins Axels og hans families gravsted, anlagt 1964, i retning mod Svenske Villa og slottet. Foto: Margrethe Floryan 2014.



Romantisk parti fra Svanedammen i Bernstorff Slotshave.

Foto: Margrethe Floryan 2014.

Bernstorff-slægtens æra

Bernstorff Slotshave har haft en omskiftelig historie. Haven har primært haft to storhedsperioder: I 1700-tallet med Bernstorff-slægten og i 1800-tallets anden halvdel, hvor Christian 9. og Dronning Louise tog ophold på slottet om sommeren. Begge familier udnyttede i høj grad haven til dyrkning af grønsager, frugt, bær og blomster.

Oprindeligt var området, hvor Bernstorff Slotshave blev placeret, domineret af Brødkoven. I 1681 blev denne skov omlagt til fasanhave, med en fasangård som vogterbolig.

I 1746 blev Frederik 5. konge, og han støttede sig bl.a. til tyskfødte Johan Hartvig Ernst von Bernstorff (1712-1772), ikke mindst hvad angik udenrigspolitiske anliggender. I 1752 fik J.H.E. Bernstorff overdraget et areal af krongodsets jorder ved Jægersborg Slot, nemlig fasanhaven, fasangården samt et stykke af Jægersborgs hovmarker. Allerede i 1753 blev der igangsat arbejder i det, der senere skulle blive Bernstorff Slotshave.

J.H.E. Bernstorff havde forståelse for jordbrug og dyrkning som kun ganske få i perioden, og han var meget interesseret i at eksperimenter

mentere. Omkring den endnu bevarede avlsgård lod han anlægge driveri- og frugthaver, og der blev bl.a. plantet importerede nytteplanter og frugttræer. Bernstorff ønskede at vise, at det danske klima var egnet til arter og sorter, som ikke tidligere var anvendt. Der blev indført arter af abrikoser, ferskner, druer og sjældne æble- og pæretræer, kirsebær og blommer. Fra Holland og Frankrig blev importeret særlige agurkesorter, artiskokker, salater og meloner.

I 1759 blev opførelsen af Bernstorff Slot påbegyndt. Kongens franske arkitekt, Nicolas-Henri Jardin (1720–1799), fik til opgave at tegne slottet. Jardin var kommet til Danmark i 1754. Bernstorff kendte Jardin fra sin ungdomstid som gesandt i Paris.

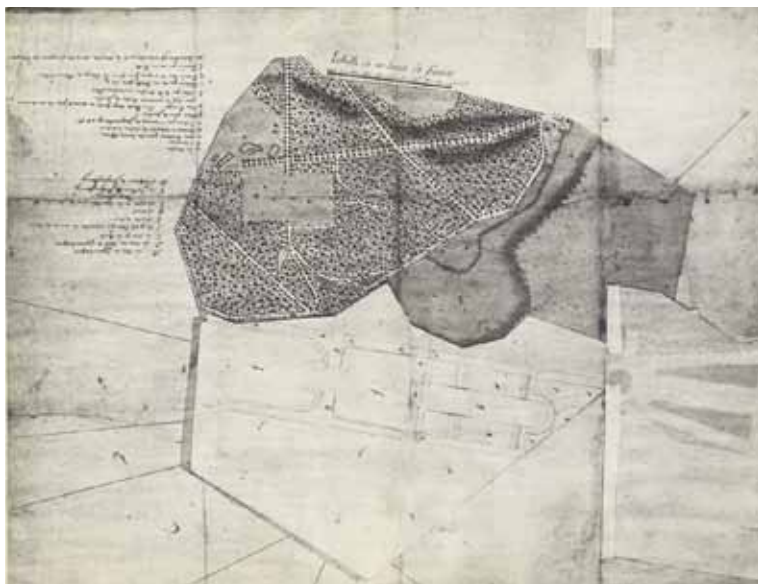
Jardins plan for haven

Slottet stod færdigt i 1765, samme år som en haveplan og en mere simpel skitse fra Jardins hånd er dateret. Haveplanen viser et anlæg, der inddrog den omkringliggende bevoksning nord og syd for slottet. Anlægget var smalt mod nord og bredere mod syd. Slottet placeredes på områdets højeste punkt. De åbne arealer for og bag slottet flankeredes af tætte plantninger, der på planen har samme signatur som skoven. Til sammenligning ses på Jardins forenkledede skitse et anlæg, der er mere klassisk i formen, rektangulært og udstyret med tre felter.

På begge planer er der markeret alléstrukturer i den omkringliggende skov. Arealerne omkring Avlsgården, som allerede i 1765 var udlagt til gartneri, fremstår som ubeplantede. Værd at bemærke er ligeledes to mindre områder med anden træsignatur end den øvrige skov: Et område umiddelbart syd for slottet, et andet nord for den største plæne. Det formodes, at signaturen gælder nåletræer.

Jardins haveplan blev kun delvis realiseret, om overhovedet. Måske var det i højere grad den simple skitse, der lå til grund for arbejdet, men i så fald primært nord for slottet. Såvel nord som syd for slottet blev der gennemført terrænarbejder. Terrænet blev hævet og reguleret. Især ved Svenske Villa kan der i dag ses spor efter reguleringen, ligesom man syd for slottet kan se, at terrænet er bearbejdet.

De markante lindetræsplantninger fremgår ikke af Jardins plan, hverken alléplantningerne mod nord, som vi har reminiscenser af i dag, eller *quinconce*-plantningerne, der nu står topkappede ved slottets gavle.¹ At disse elementer med geometrisk karakter, dvs. entydige barokke elementer, alligevel med sikkerhed kan dateres tilbage til det tidspunkt, bekræftes af et stik af Bernstorff Slot udført af J. Haas 1765.



Jardins første plan over Bernstorff Slotshave, hvor den blyantstegnede skitse kan anses. 1759. Gengivet fra Ulla Kjær: *Nicolas-Henri Jardin – en ideologisk nyklassicist*, København 2010, bind 1, s.507.

Rejsebeskrivelser som kilder

I 1765 døde Frederik 5., og J.H.E. Bernstorff mistede sin magt i Konseillet. Nogle år senere kom han så meget på kant med de nye magthavere, herunder ikke mindst Johann Friedrich Struensee, Christian 7.s livlæge, at han i september 1770 blev landsforvist.

Ved J.H.E. Bernstorffs død i 1772 arvede Andreas Peter Bernstorff, hans nevø, godset. A.P. Bernstorff (1735-1797), der også var født i Tyskland, var blevet hentet til Danmark efter Struensees fald i 1771, og han blev minister i den nye regering.

Kilderne fortæller ikke meget om, hvad A.P. Bernstorff gjorde ved haven, men han videreførte tydeligvis det arbejde, onklen havde igangsat, og i samme initiativrige ånd.²

Resultatet af Bernstorff-slægtens indsats fremgår bl.a. af to rejsebeskrivelser. I 1780 besøgte haveteoretikeren Christian Cay Lorenz Hirschfeld haven. Han opremser i sin beskrivelse af haven mere end 80 forskellige planter, bl.a. ægte kastanje, robinie, kristtjørn, platan, mispel, azalea, berberis, kvæde og syren, tulipantræ (*Liriodendron tulipifera*) og ambratræet (*Liquidamber styraciflua*), og han beskriver beplantningen således: »(...) Den omtalte beplantning har en stor

mangfoldighed af indenlandske og udenlandske, især nordamerikanske, træer og buske. (...) Man ser her træer og buske, som man skulle mene for sarte for det sjællandske klima, og de har allerede overlevet mange vintre her i det fri, på en høj, en halv mil fra havet. (...)»³

I sommeren 1806 var en svensk adelsmand ved navn Thor August Odenocrants på rejse i Nordsjælland. Han har i sin dagbog beskrevet et besøg i Bernstorff Slotshave: »(...) igiennem en ung Park af Bøge med mange engelske udhugninger, og Veie. Foran Huset som ligger noget høit er en Plaine med Græs og Grusgange som forsvinde nedenfor i den omtalte Park. På den anden Side, bag ved Huset, er Vuen mere fri over en skraanende Græsslette ogsaa med Gange og små Bosquetter på Siderne. Længere frem fortsatte skifteviis Enge og Agre, til alle Sundets Skibe, det skaanske Land og Kiøbenhavn med sine mange Taarne udgiøre Baggrund for dette charmante Skilderie.«



Jardins store plan over Bernstorff Slotshave. Farvelagt tegning, 1765. Original findes hos Det kongelige Bibliotek. Her gengivet efter Slotte og Kulturrejendommens arkiv.

I 1797 døde A.P. Bernstorff. Slot og gods gik i arv til hans to ældste sønner, Christian og Joakim Bernstorff. I 1812 solgte de slottet, og herefter skiftede det hænder fem gange indenfor 30 år. I 1842 erhvervede Christian 8. slottet som sommerbolig for kongefamilien. I 1848 overtog Frederik 7. tronen, og herefter blev Bernstorff Slot lejet ud.

Efter enevældens afskaffelse i 1849 overtog staten en lang række kongelige ejendomme, og mange af disse slotte og haver blev herefter stillet til rådighed for regenten. Dette gjaldt også for Bernstorff Slot.

Kongelig sommerbolig

I 1854 blev Prins Christian af Glücksburg udpeget som tronfølger. Han (senere Christian 9.) fik overdraget Bernstorff Slot som sommerbolig. Haven bar præg af de mange ejerskifter. En del af de træer, som



Plan over Bernstorff Slotshave, dateret 1891. Anlægget fremtræder som »det lille gods på landet«. Betydelige arealer har signatur som dyrkningsfelter og enge, grøfter til afvanding samt skov. Bemærk også køkkenhaven, samt Svenske Villa angivet nordvest for slottet. Slotte og Kulturejendommernes arkiv.



Bernstorff Slot. Malet dørstykke med motiv fra dyrkningshaven. De originale dørstykker, hvoraf fire er malet er J.E. Mandelberg, de andre formentlig udført i udlandet, pryder stadig fire af slottets rum. Foto: Torben Thims Fotoarkiv.

J.H.E. Bernstorff havde ladet plantet, var fældet og store dele af gartneriet nedlagt.

I november samme år fremlagde den kongelige haveinspektør, Rudolph Rothe, sine ideer og planer for Bernstorff Slotshave.

Rothes tanker er kendt i skriftlig form, men der er tilsyneladende ikke noget kortbilag eller en plan over Bernstorff Slotshave fra hans hånd. Rothe foreslog at bevare haven som udtryk for et stykke sjællandsk natur med store, græsklædte sletter omgivet af løvskov, så: »(...) den Sjællands af Naturen anviste Skovart maa kunne fremstaa med et sandere, og saaledes skønnere Fysiognomi, end den som bestaar af indførte, fremmede Træarter.«⁴

Hvordan og i hvilket omfang Rothes planer blev gennemført, er usikkert. Som landskabsarkitekt Jens Hendeliowitz konkluderer, er der intet der tyder på, at man gik meget drastisk til værks. Man synes snarere at have indplantet danske arter, når der var behov for nyplantninger.

Rudolph Rothes indsats

Måske ses resultatet af Rothes arbejde tydeligst i området nær slottet. På J.H.E. Bernstorffs tid blev der her, som det fremgår af et kort dateret 1766, plantet en tredobbelt lindeallé i nordgående retning, samt en tilsvarende systematisk plantning af lind på begge sider af slottet.

Trærækkerne mod nord fremstår i dag som grupper, men målinger af afstanden mellem træerne viser, at træerne står i en geometrisk ordnet plantning. Slottets bredde er 24 alen, og dette mål har været udgangspunkt for plantningen. Der er blevet plantet systematisk med indbyrdes afstand af 12 alen, svarende til 7,56 m. Lignende eksempler på samordning mellem en bygnings mål og den tilstødende haves mål kendes fra mange andre historiske anlæg, f.eks. Fredensborg Slot og Slotshave.

Ved Bernstorff Slots vestgavl står lindetræsplantningen stadig. Den er formet som en såkaldt *quinconce*, en systemplantning som var meget brugt i den franske baroktradition.⁵ Ved østgavlen er der kun få træer tilbage. Endvidere bryder to solitære grupper den store græsflade nordvest for slottet. De tilbageværende træer er overraskende sunde. Teorien er derfor, at langt flere af træerne i grunden kunne have overlevet til i dag, men at Rothe bevidst har bortfældet i rækkerne, så træerne fremstod som *clumps*, dvs. som en gruppe af ensformede vækster og ikke som en systemplantning. Begrebet *clump* er engelsk og var meget brugt inden for den landskabelige havetradition.

Christian 9. og Dronning Louises dyrkningshave

Efter sin kroning i 1863 fik Christian 9. mulighed for at gennemføre en række projekter i Bernstorff Slotshave. Gartneriet blev udvidet til 40.000 m² og dækkede hele det område, hvor der i dag er gartneri og frugttræer. Arealerne omkring Svanedammen og Norske Hus blev omdannet til dyrkningshave. Dronning Louise købte Svenske Villa efter den store nordiske Industri-, Landbrugs- og Kunststudstilling i København i 1888. Villaen blev genopført i haven, ganske tæt ved slottet.

Fra samme periode er talrige historiske fotografier overleveret, samt en lille stump film med den kongelige familie fotograferet på havetrappen.⁶ Materialet viser, at der helt tæt ved slottet var opsat et slynget smedjernsgitter og etableret blomstrende plantninger, bl.a. med syren.



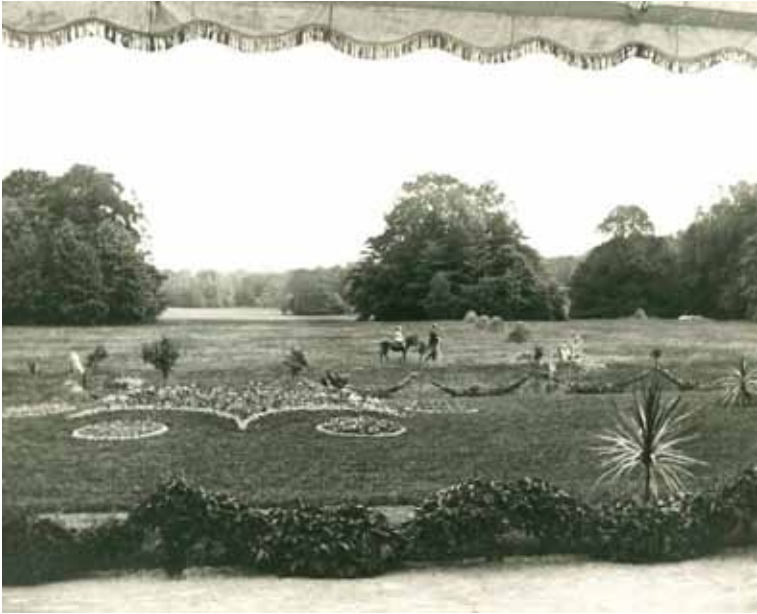
Bernstorff Slotshave. De markante alléer nær selve slottet er fra den første Bernstorffs tid. Foto: Margrethe Floryan 2014.

Offentligheden og Bernstorff Slot

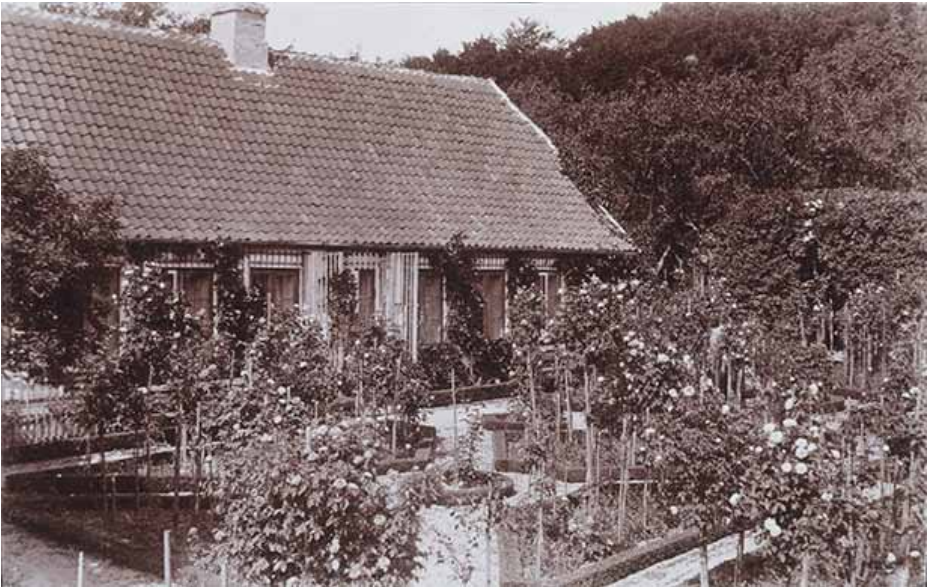
I perioden, hvor Christian 9. og Dronning Louise så flittigt brugte Bernstorff Slot, var der betydelig offentlig interesse for både slot og have. Efter Christian 9.s død i 1909 overtog yngste søn, Prins Valdemar, slottet. Prins Valdemar døde 1939, og herefter blev der indrettet luftværnsskole på slottet.

Inden for det næste årti voksede den offentlige bevågenhed omkring det samlede anlæg betydeligt, ikke mindst i forbindelse med indvielsen af en springbane med tribuneanlæg i 1942. Springbanen blev placeret på et areal langs Bernstorffsvej. Sportsrideklubben på den nærliggende Maltegårdsvej var meget involveret i dette projekt. Og arealet var nemt tilgængeligt for tilskuere fra nær og fjern. Offentligheden værdsatte Bernstorff Slotshave, og efter prins Valdemars død var der stigende interesse for, at haven blev åbnet.

1. juli 1945 blev Bernstorff Slotshave gjort alment tilgængelig. Lige siden har haven været anvendt som offentlig park. I en årrække benyttede Beredskabsstyrelsen slottet, og siden styrelsen i 2008 flyttede ud,



Bernstorff Slot. Vue fra havesalen, fra perioden efter 1869, hvor Christian 9. anvendte slottet. Bemærk stakkene af hør på Kongeplænen syd for slottet.
Fotograf ukendt. Slotte og Kulturejendommens arkiv.



Dronning Louises tehus fotograferet år 1897. Dette foto har sammen med slotsgartner Bruuns dagbøger været udgangspunktet for genskabelse af haven.
Fotograf ukendt. Slotte og Kulturejendommens arkiv.

er slottet blevet udlejet til kommercielt formål. I dag drives restaura- tion og conferencefaciliteter fra slottet, kavalergården og den tidlige- re hovmesterbolig. Gentofte Kommune benytter også slottets faciliteter til forskellige formål. Endvidere afholdes der jævnligt offentlige om- visninger i hovedbygningen.

Bernstorff Slotshave i dag

I haven er der især inden for det sidste tiår sket flere større ændringer, og en række af havens historiske dyrkningsfaciliteter er blevet tilgode- set og gamle traditioner taget op igen. Det er en udfordring, når en hi- storisk have åbnes for offentligheden, og brugen ændrer sig fra konge- lig lysthave til folkepark. På Bernstorff Slot har udviklingen været sær- lig derved, at man i haven længe har kunnet og stadig kan lade hunde løbe frit. Det medfører bl.a., at haven slides usædvanligt hårdt.

I 1852 forestillede Rudolph Rothe sig haven som et stykke velplejet, sjællandsk natur, og den plan, udarbejdet i 2005, som Slotte og Kul- turejendomme arbejder efter, fokuserer netop på en række af Rothes forestillinger. Skovplantningerne med danske arter fastholdes og for- ynges, og samtidig arbejdes der med havens mest markante elementer: Sigtelinjer, partier med vand, stierne og havens få monumenter.

En af de grundlæggende værdier ved Bernstorff Slotshave ligger i gartneriet og i fortællingen om Bernstorff-slægten og Christian 9. og Dronning Louises intensive brug af anlægget. Både i 1700- og 1800-tal- let var gartneriet vigtigt for den daglige husholdning på slottet. Der- for er overskriften for alle initiativer i og omkring gartneriet på Bern- storff nytteprincippet. Alt kan spises og drikkes – før til glæde for be- boerne på slottet, nu til glæde for havens gæster.

Teselskaber og plantegenetik

Gartneri, drivhuse og rosenhave ved Dr. Louises historiske tehus forfaldt i perioden fra 1930'erne og frem. Det største af drivhusene, Pa- radehuset, blev i 2000 istandsat og anvendes nu til overvintrings- hus, samtidig med at det er åbent for offentligheden. Her kan man komme i læ for en bygge eller leje det smukke hus til et arrangement.

I 2000 blev også rosenhaven ved tehuset genskabt. Dagbøger fra en tidligere slotsgartner, Frederik Theodor Bruun (1835-1906) var overleveret.⁷ Bruun arbejdede i Bernstorff Slotshave på Dronning

Louises tid og skrev detaljeret om havens roser. Ud fra et historisk fotografi og Bruuns notater lykkedes det at bestemme en del af de oprindeligt plantede historiske rosensorter. I dag er et udvalg af roser fra Bruuns liste plantet i Rosenhaven. I 2012 blev tehuset renoveret indvendig. I sommerperioden kan man derfor i weekenden nyde en kop te i disse historiske rammer. Også her har nyttiggørelse af en bygning skabt mulighed for, at publikum kan opleve bygningen, som samtidig bevares.

For at bevare, udvikle og formidle det gartneriske håndværk er forskellige initiativer igangsat. I kvartererne med frugttræer, hvoraf enkelte gamle træer fortsat kan opleves, er indplantet nye æble- og blommetræer, såvel historiske som moderne sorter.

Omkring drivhusene og på havemurene kan man opleve espaliering af æbler, blommer, pære og fersken. I drivhusene dyrkes nektariner, druer og abrikoser. På Frugtbakken nær drivhusene er plantet æble- og pæretreer, og i umiddelbar nærhed er der, i det gamle *grid*-system, indplantet æbletræer med henblik på fremstilling af cider. Som et nyt og supplerende tiltag er der skabt et kvarter med kirsebærtræer, og i avlsgårdens have er der plantet vinstokke. Druerne skal på sigt bruges til fremstilling af hvidvin.



Bernstorffparkens frugthave og gartneri drives bæredygtigt – og inspirerer mange besøgende til selv at eksperimentere med dyrkning æbler, pærer, ferskner, abrikoser, figen, m.v. Foto: Margrethe Floryan 2014.



Bernstorff Slotshave. Luftfoto af Gartneriet Bernstorff, Avlsgården i forgrunden, Rosenhaven med Dronning Louises tehus tættest skoven og Svanedammen til højre i billedet. Foto: Finn Christoffersen. Slotte og Kulturejendommens arkiv.



Bistader nær frugtespalier i frugthaven på Bernstorff. Nytteaspektet gælder her både flora og fauna. Foto: Margrethe Floryan 2014.



Bernstorff Slotshave. Fårene græsser i sigtekilen, der udgår fra Emiliekilden. Området er beskyttet efter naturbeskyttelsesloven.
Foto: Nina Olsen Lauridsen

I alle disse anlæg og samlinger er der fokus på genetik. Det er styrende for, hvilke sorter der plantes. Eksempelvis er blommesorter udvalgt i samarbejde med Pometet under Københavns Universitet. Bernstorff Slotshaves blommesamling skal undersøges for smag og trivsel i et miljø, hvor der ikke sprøjtes.

Heste, får og folk

Styrelsen for Slotte og Kulturejendomme tilstræber at gøre nytteprincippet gældende for hele Bernstorff Slotshave. Havens gæster skal kunne opleve en have i drift, som den var i anden halvdel af 1800-tallet.

Betydelige stormfald i 2013 har sat skub i en tiltrængt foryngelse af havens skovområder, og grøfter er blevet gengravet for at skabe bedre vækstbetingelser. I 2013 blev der ydermere etableret en fåre- og en hestefold i haven. Begge er forsøg på at genskabe nogle af de faciliteter, som haven tidligere havde, og havens aktuelle brugere kan derfor opleve større arealer med græssende dyr, omkranset af skov.

Et haveanlæg er aldrig statisk, og der arbejdes løbende med at udvikle slotshaverne, så de bliver attraktive for den bredest mulige brugergruppe. Også i Bernstorff Slotshave er der mere at gøre. Haven har meget at byde på som nationalromantisk fortolkning af 1800-tallets traditioner, mode og havebrug – og hermed som del af den samlede fortælling om dansk havekunst.

Noter

1. Begrebet *quinconce* kommer af det latinske *quincunx* og refererer til en plantning af fem træer, hvoraf fire står i hvert hjørne og det femte træ i midten – som 5 på en terning. Mønstreet gentages for at opnå en sammenhængende plantning, hvor træerne står på linje uanset, hvilken kant man ser dem fra.
2. Bo Fritzboeger skriver i 'Nordamerikanske træfrøleverancer til Danmark, O. 1800', at der importeredes frø fra eksoter til Bernstorff i år 1780, <http://www.dendron.dk/aarsskrift/docs/125.pdf>
3. Gengivet frit efter Jens Hendeliowitz: 'Om Havekunstens historie og de kongelige haver i Gentofte Kommune', i: *Gentofte Journalen* 2001. Udgivet af Lokalhistorisk forening for Gentofte Kommune.
4. Citeret fra Udviklingsplan for Bernstorff Slotshave, Slots- og Ejendomsstyrelsen 2005.
5. Se note 1.
6. <http://www.dfi.dk/FaktaOmFilm/European-Film-Gateway/Peter-Elfelt-filmpioneren.aspx>
7. Frederik Theodor Bruun, kaldet Fritz, blev født i København, tog gartnereksamen i 1857 og var en periode ansat som gartner i England. Fra 1868 til 1906 var han slotsgartner i Bernstorff Slotshave.

Litteratur

- Christensen, Charles, *Bernstorff Slot*. Upubliceret arkivmateriale. Styrelsen for Slotte og Kulturejendomme.
- Hendeliowitz, Jens, *Danmarks kongelige haver*. U.s. 2005.
- Hirschfeld, C.C.L., *Theorie der Gartenkunst*. Leipzig 1779–1785.
- Kjær, Ulla, *Nicolas-Henri Jardin. En ideologisk nyklassicist*. Bd.1-2. Odense 2010.
- Lund, Hakon, *Danmarks Havekunst. Indtil 1800*. Bd. 1 København 2000.
- Lund, Hakon, 1754-1779 Bernstorffs have, i: *Landskab*, 2004, nr. 6, ss. 142-145.
- Odenrants, Thor August, *Nordsjælland og København i sommeren 1806*. Udgivet ved Torben Nielsen 1956.
- Stilling, Niels Peter, *Danmarks Slotte og Herregårde*. København 2002.
- Thura, Lauritz de, *Den Danske Vitruvius*. København 1735.
- Udviklingsplan. Bernstorff Slotshave*. Slots- og Ejendomsstyrelsen 2005.





Bernstorff Slotshave. Parti fra det vidstrakte engareal nordvest for slottet, – som vi også ser det stiliseret, passet og plejet i 1700-tallets store engelske haveanlæg.
Foto: Margrethe Floryan 2014.

Selskabets aktiviteter 2014

Foredrag

21. januar fik vi – i forlængelse af efterårssæsonen 2013's fokus på 'Haver – I kongernes spor' – historien om Marienlyst Slotshave i Helsingør. Foredragsholder var arkitekt Hannes Stephensen, der ikke blot er en stor kender af slotte og haven og sammen med Lulu Salto Stephensen har skrevet om anlægget, men som også er en af hovedkræfterne bag Marienlyst Slots Venner. Slotshaven frembyder mere end 400 års dansk havehistorie, alt i tæt samklang med den europæiske tradition, og flere af dansk havekunsts store navne, bl.a. Jardin, Mansa og G.N. Brandt har haft deres virke på Marienlyst. Slottet undergår i disse år en omfattende istandsættelse, og den nystiftede venneforening har sat sig som mål at etablere et havekulturcenter i det nyrenoverede slot.

27. februar fortalte historikeren Claus Ravn, tidligere museumsinspektør ved Museum Amager og nu arkivar ved Frederiksberg Stadsarkiv, om de havebrugsmæssige traditioner, der knytter sig til Amager. I begyndelsen af 1500-tallet inviterede Christian 2. en gruppe nederlandske bønder til at slå sig ned på Amager, og i 1521 udfærdigedes et udkast til et privilegiebrev, der beskrev vilkårene for bøndernes virke, bl.a. om leverancer til hoffet. I dag ser Museum Amager det som en vigtig opgave at formidle øens historiske havebrug. Nelly Søndergaard, der er knyttet til museet som frivillig og arbejder i museums-haven, fortalte bl.a. om dyrkningen af grøntsager, om formidlingen og om hvordan børn motiveres for at give en hånd med i landbohaven.

20. marts fortalte Kim Greiner om, hvordan området omkring Den Kongelige Veterinær- og Landbohøjskole på Frederiksberg har udviklet sig siden midten af 1800-tallet. De landlege omgivelser blev lagt ud som en have med tre formål: at levere plantemateriale til undervisningen, at forskønne lærestanstens område og at tjene som offentlig park. Havens hovedlinjer er bevaret, men Kim Greiner, tidligere seniorgartner i Landbohøjskolens Have, har igennem årene selv skabt flere nyheder til haven: nye typer bede, overraskende plantevalg, formidling til og dialog med havens mange brugere.

23. oktober var Selskabets arrangement flyttet fra det velkendte lokale på Rolighedsvej 23 til Det Biovidenskabelige Fakultetsbibliotek

på Dyrslægevej 10, hvor informationsspecialist Knud Høgsberg var vores vært. Med frugt som det overordnede tema for 2014-15 sæsonen gav Helle Ravn, mag.art. i europæisk etnologi og tidligere museumsinspektør på Langelands Museum, et historisk rids om frugtavl i danske haver. Foredraget tog afsæt i omfattende undersøgelser på land og i by. Tidligere var frugtavl en del af selvforsyningen, men er i dag en yderst specialiseret profession – eller begrænser sig til et par æble- eller pæretræer i parcelhushaven. Knud Høgsberg fortalte herefter om bibliotekets righoldige samling af historiske bøger og album om emnet, herunder adskillige prægtigt udstyrede værker af europæisk format. Selskabets medlemmer havde mulighed for både at se og røre ved bogværkerne.

13. november blev der fulgt op på Selskabets ekskursion 28. september til Pometet i Tåstrup. Pometmester Lisbeth Dahl Larsen kom og fortalte om Pometets historie og betydning som Danmarks nationale samling af frugtsorter. Den største samling udgøres af ca. 750 æblesorter, heraf ca. 300 danske. Desuden rummer Pometet omfattende sortssamlinger af pærer, blommer, jordbær, stikkelsbær, ribs og solbær. Pometets historie går tilbage til 1863, hvor havebrugsundervisningen begyndte på Den Kongelige Veterinær- og Landbohøjskole. J.A. Dybdahl, hvis navn mange vil forbinde med en bestemt jordbærsort, påbegyndte indsamlingen til Pometet samme år.

Exkursioner

31. maj-1. juni arrangerede Havehistorisk Selskab en todages tur til Fyn. Turen foregik i egne biler – med samkørsel for de, der ønskede det. Turen var tilrettelagt af Kirsten Lund-Andersen og Lisbeth Hvid, begge landskabsarkitekter, og havde godt 30 deltagere.

Man mødtes til morgenkaffe på restaureringsarkitekt Søren Vadstrups og Anni Rønnow Pedersens gård i Viby nord for Kerteminde. Gården er en firlænget, stråttækt gård fra midten af 1700-tallet. Den er fredet og ligger centralt i Viby sammen med bl.a. to andre fredede gårde. Søren og Anni købte gården i 2001 af Statens Bygningsfredningsfond, som havde bekostet nyt stråtag på alle længer. Forinden havde lokalsamfundet sikret gårdens fortsatte eksistens ved indsamling og opkøb af den da meget forfaldne gård. Nu er gården istandsat, ud- og indvendigt under anvendelse af traditionelle metoder og materialer, kombineret med moderne bekvemmelighed.

Næste mål var Kølstrup kirke og præstegård, beliggende med udsigt ud over Kertinge Nor. Sognepræst Knud Erik Kristensen fortalte om den middelalderlige kirke, herunder om tilknytningen til Ulriksholm Gods, og viste om i sin urtehave og i præstegårdshaven med trampesti ud til det stråttækte lysthus.

På Broholm Gods besøgtede selskabet bl.a. lysthuset og den omfattende oldsagssamling, som Broholms daværende ejer, N.F.B. Sehested, i 1878 tegnede en museumsbygning til. Der er fri adgang til samlingen, som i dag hører under Svendborg Museum.

Lørdagens program sluttede i haven til Glorup, anlagt under Adam Gottlob Moltke, som ejede Glorup 1762-1792, og med Jardin som havearkitekt. 1862-82 blev haven omdannet af H.A. Flindt og den i 1861 på Glorup ansatte gartner, Ditlev Christian Ernst Eltzholtz. Arealet syd for den historiske spejldam blev nivelleret, og blomsterbede og senere egentlige tæppebede holdt deres indtog. 1700-tallets franske anlæg og den engelsk-kinesiske have blev ændret til en landskabshave med follies, bl.a. en hængebro over den dybe slugt i havens sydøstlige del. Senest har Glorups nuværende ejer, Jacob Rosenkrantz, sammen med landskabstegnesteuen Absolut Landskab i 2009-2013 suppleret det historiske anlæg med en tredje syns- og gangakse igennem den landskabelige have. Aksen begynder som en grussti, der går over i et bredt, klippet spor i højt græs og slutter som en træbeklædt sti/bro igennem den mere kuperede del af haven for her at ende tæt ved ruinerne af den tidligere hængebro.

Søndag var Holstenshuus nær Fåborg første besøgsmaal. Godsejer Gustav Berner tog imod, viste selskabet rundt og fortalte om havens historie og om samarbejdet med landskabsarkitekt Jens Hendeliowitz om det Realdania-støttede haveprojekt 2008-2010. Ved istandsættelsen blev der lagt vægt på, at haven fortsat overordnet skal fremstå som en landskabelig have, samtidig med at de bevarede elementer fra rokokohaven fremhæves. Særlig markant er den mod nord bevarede runde af lindetræer fra 1750'erne. Vandarealet er øget, og nye elementer er tilføjet, bl.a. en vandtrappe foran den historiske grotte. Der er igen etableret en frugt- og køkkenhave.

Turen sluttede på Vestfyn. I Lisbeth og Søren Hvids have i Årup kunne selskabet – efter en dejlig frokost, som værtsparret stod for – studere den meget varierede beplantning. De spændende kombinationer af farver og løv imponerede alle.

På Erholm fortalte godsejer Jan Ivar Cederfeld de Simonsen om godsets historie. Hovedbygningen er opført 1851-1854, tegnet af arki-

tekt Johan Daniel Herholdt, og den samtidige landskabshave er tegnet af kgl. haveinspektør, landskabsgartner Rudolf Rothe. Anlægget ligger højt i det kuperede terræn og opbyder en stor variation mellem mørke og lyse træer, mellem åbne og lukkede rum, mellem hjemmehørende træer og eksotiske træer. De oprindelige søer og kanaler samt adskillige støbejernsbroer er bevaret. Desuden er her mindesmærker rejst til ære for tidligere generationer, rester af den historiske keglebane og andre elementer, der placerer Erholms have blandt vore fineste landskabshaver fra 1800-tallet.

6. september. I dejligt sensommervejr gik turen til Frilandsmuseet i Brede, hvor temaet var museets frugt- og nyttehaver. Besøget var koncentreret om Fjellerup Østergård, og her blev Selskabet mødt af Eva Simonsen og Olav Egelund fra Frilandsmuseets frivillige havelaug. Gården er en lille herregård, der kommer fra Djursland. Vi besigtigede i første omgang prydhaven og den nyanlagte forvalterhave for dernæst at koncentrere os om frugthaverne med de mange æblesorter, men også bærbuske, samt køkken- og blomsterhave. Haverne har alle et udtryk, så de tidsmæssigt passer til bygningerne, ca. år 1910, og i valg af plantemateriale lægges der vægt på at udvælge de historisk rigtige sorter. Havelauget har fungeret igennem ti år, og der er en anelig venteliste for at blive optaget! Takket være Olav Egelund var der i Fjellerup Østergaards køkkenhave adskillige smagsprøver på dejlige urter og grønsager.

28. september holdt Pometet i Tåstrup traditionen tro Åbent hus. Havehistorisk Selskab var med, og besøget gjaldt primært Pometets righoldige samling af danske æblesorter. Vi blev vist rundt af cand. hort. Bjarne Larsen, Havehistorisk Selskabs sekretær og redaktionsmedlem. I forbindelse med sit igangværende ph.d.-projekt arbejder Bjarne Larsen netop med historiske æblesorter. Mange af sorterne er velkendte: 'Ingrid Marie', 'Filippa', 'Ildrød Pigeon' mens andre, f.eks. 'Per Smed' og 'Koldemosegaard' er mindre kendte. Den nyeste forskning inden for feltet sigter bl.a. på at udvikle nye sorter med forbedrede smags- og aromaegenskaber.

FRA KVANGÅRD TIL HUMLEKULE

© Havehistorisk Selskab og forfatterne

2014

REDAKTION

Margrethe Floryan, Bjarne Larsen & Pernille Thomsen

DESIGN

Carl-H.K. Zakrisson, Polytype

TRYK

Narayana Press, Gylling

UDGIVER OG EKSPEDITION

Havehistorisk Selskab

Slotshavekontoret, Frederiksberg Runddel 3E

DK-2000 Frederiksberg c

havehistoriskselskab.dk

havehistoriskselskab@gmail.dk

ISBN 978-87-88241-34-1

ISSN 0107-895X

Om motivet på Havehistorisk Selskabs årsskrifts forside

Motivet er hentet fra Danmarks ældste bog om haver og havebrug, Hans Rasmusson Blocks *Horticultura Danica* fra 1647. Bogens undertitel lyder: *Hvorledis en zirlig oc nyttig Urte-Hawe i Dannemarck kand anrettis, beprydis oc ved Mact holdis.*

Block kaldte sig urtegårdsmand. Hans navn er især knyttet til den kongelige lysthave Lundehave, i dag bedre kendt som Marienlyst, nær Kronborg. Lundeaves renæssance-inspirerede bygninger og haveanlæg er da også emnet i et af kapitlerne i *Horticultura Danica*. Men ellers er det mere generelt havens disposition og plante-materiale, herunder også træer og buske, der har Blocks primære interesse. Bogens tekst ledsages af mange illustrationer, herunder især mønstre til plantninger.

Det valgte motiv viser to sådanne geometriske mønsterplaner. Den ene er vist beplantet med urter, mens den anden kan tænkes også at skulle rumme nogle af de mange blomster, Block beskriver i sin bog. Tulipaner som dem, vi også ser her, fandt i 1600-tallet kun anvendelse i særligt fornemme og kostbart udstyrede haver. Øverst ses urtegårdsmanden i færd med at beskære.

I 2011 skiftede Havebrugshistorisk Selskab navn til Havehistorisk Selskab. Siden 2012 har motivet fra Blocks *Horticultura Danica* erstattet Jan Breughel-illustrationen, der gennem Selskabets første 40 år prydede *Fra kvangård til humlekule*. Vi håber fortsat, at Selskabets medlemmer og læserne i øvrigt tager godt imod disse ændringer.

