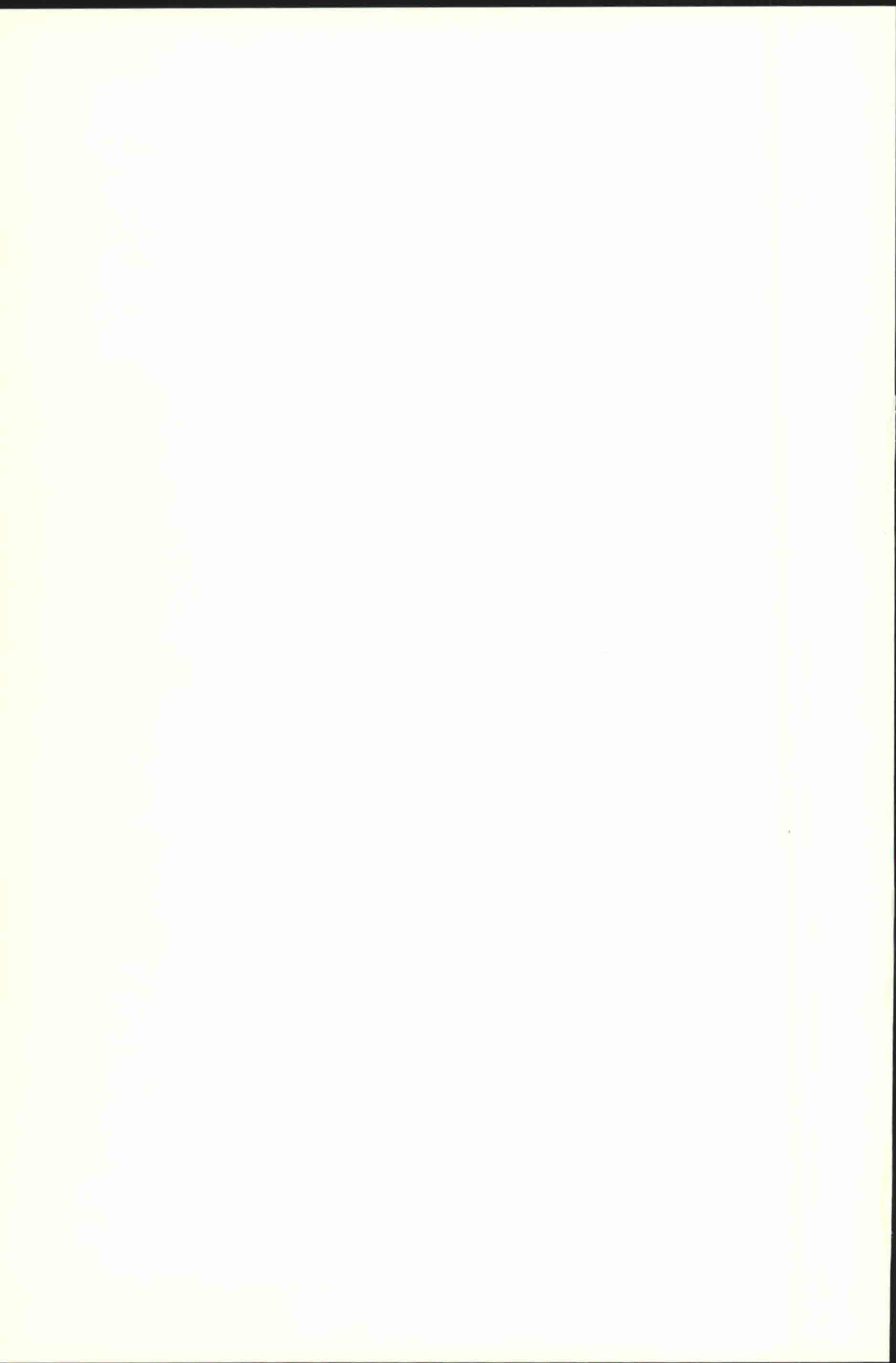


Martius, Aprilis, Maius, sunt tempora ueris - **VER** *Paride tempus* *Vere Venus gaudet florentibus aurea fertis -*

FRA KVANGÅRD TIL HUMLEKULE

MEDDELELSER FRA HAVEBRUGSHISTORISK SELSKAB NR. 39 2009





FRA KVANGÅRD TIL HUMLEKULE

MEDDELSER FRA HAVEBRUGSHISTORISK SELSKAB NR. 39 2009

MEDDELSER FRA HAVEBRUGSHISTORISK SELSKAB NR. 39 2009

FRA KVANGÅRD TIL HUMLEKULE

©Havebrugshistorisk Selskab

2009

Udgiver og ekspedition: Havebrugshistorisk Selskab Thorsmindevej 12, 2720 Vanløse
jetteabel@mail.dk. Giro 41 69 47 6

CVR nr. 30210166

Hjemmeside: www.kvangaard.dk

Redaktion:

Finn T. Sørensen, Jette Abel, Anette Tonn-Petersen

Bestyrelse: Jette Abel (formand), Anette Tonn-Petersen, Else Michelsen, Hanna Maria Clement, Richard Hare, Finn T. Sørensen

Abonnement:

Abonnement tegnes kun gennem medlemskab p.t. 200,00 kr. For udenlandske medlemmer 230 kr. Livsvarigt medlemskab 2300 kr.

Produktion: Discountprint.dk.

Trykt i 350 eksemplarer.

Trykt med økonomisk støtte fra: Undervisningsministeriet via Tipsslottomidlerne

ISBN 87-88241-32-1

ISSN 0107-895X

Forsidebillede:

Forår, stik graveret af Pieter van der Heyden efter maleri af Pieter Bruegel (1524/30-1569). Udgivet af Jerome Cock i 1570. Billedtekst: Marts, April, Maj er forårs månederne. Forår lig barndom. Om foråret er Venus klædt i blomsteranker.

Indholdsfortegnelse

Peter Wagner og Henrik Permin: Bispebjerg Hospitals Haver - til gavn og glæde	4
Ekskursionsberetninger	50
Aftenbesøg i haverne omkring virksomheden Edlund A/S, Valby d. 18. maj	50
Sommerudflugt til kirkegården ved Lyndby kirke og Sæby kirke, samt lille Idas have ved Bramsnæs Arkiv og Lindegårdshaven d. 13.juni	50
Eftersommer ekskursion til Sophienholm, Frederiksdal og Hjortholm d. 12. september	51
Forfattervejledning	54

Bispebjerg Hospitals Haver – til gavn og glæde

Bispebjerg Hospital and its Gardens – leisure and recovery

Key Words: Bispebjerg Hospital, Gardens, Patients, Edvard Glæsel, Martin Nyrop, History, Denmark

Peter Wagner og Henrik Permin***

Abstrakt

Da Københavns kommune omkring 1900 skulle anlægge et nyt hospital var ønsket om lys, luft og smukke omgivelser afgørende for borgerrepræsentationens valg. Bispebjerg Hospital (åbnet 1913) blev anlagt på nordøst siden af Bispebjerg bakke, nordvest for København for at undgå røg fra byen. I tæt samarbejde mellem arkitekten Martin Nyrop og landskabsgartneren Edvard Glæsel skabtes et symmetrisk anlæg, hvori det var let at finde rundt. Patientstuerne indrettedes i toetagers pavilloner, på hvis sydøstside haverne blev anlagt som afskærmede spadserehaver med mange bænke. Haverne blev anlagt med et varieret udvalg af planter således, at de fleste planter var fælles for dem, men i hver have plantedes også sorter eller arter, der ikke fandtes i de andre haver. Plantevalget var senviktoriansk. Haveplanerne var for at lette orienteringen og understrege forbindelsen til bygningerne præget af barokhavens overskuelighed.

Abstract

When the town government of Copenhagen established a new hospital about 1900, light, fresh air and nice surroundings were decisive for the choices made by the city council. Bispebjerg Hospital (opened 1913) was built on the northeast-slope of Bispebjerg hill, placed northwest of the Copenhagen to avoid smoke from the city. In close collaboration between the architect Martin Nyrop and the landscape architect Edvard Glæsel a symmetrical plan, in which it was easy to find one's way was created. The bedrooms were placed in two-storey pavilions on the southeast-front of which the gardens with benches, flowerbeds and bosquets were laid out with the purpose of promoting the recovery of the patients. Most of the plants planted were placed in all the gardens, but in each garden species, sorts or forms particular for that garden were found. The choice of plants

was typical for the late Victorian garden, but the design was – to ease the survey and to emphasize the architectural connection with the building – influenced by the layout of baroque gardens.

Indledning

Region Hovedstaden har ladet planer for den fremtidige sygehusstruktur i København udarbejde, herunder en generalplan for Bispebjerg Hospital. Af denne fremgår at *"Matriklens grønne og parklignende anlæg, Martin Nyrops hospital og Glæsels haveanlæg fra 1913 bevares. De grønne områder og variationen mellem de indre haver og de store grønne arealer giver fantastiske vilkår for et moderne storbyhospital, hvor helbredende arkitektur er i højsædet"*¹. Det fremgår yderligere, at Bispebjerg hospital selv anser arkitekturen og haveanlægget for et godt brand, og planerne for nybyggeriet, som bl.a. omfatter nedrivning af nogle senere, æstetisk set, lidet heldige udvidelser af hospitalet (som korridorbygning 7 og Lersøparkanlægget), tager i et vist omfang hensyn til Nyrops arkitektur.

Da det på længere sigt er meningen, at hospitalets psykiatriske afdelinger skal overføres til Nyrops sygepavilloner, må det anses for sandsynligt, at flere patienter kommer til at opholde sig her i længere tid, og haverne derfor, som oprindeligt ment, kan tjene til led i behandlingen.

Det er næppe kun af veneration for arkitekturen, at regionen og hospitalet ønsker Nyrops bygninger bevaret. Tidligere tiders viden og erfaring om gode og smukke omgivers positive effekt for behandling af sygdomme i almindelighed, er blevet genopdaget og for nylig i dansk sammenhæng beskrevet i *"Sansernes Hospital"* og til overflod i en nylig udkommen undersøgelse ved Aalborg Universitet og Statens Byggeforskningsinstitut². Det kan derfor anses for en fagligt set nyttig handling at bevare anlægget og haverne, som de oprindeligt var tænkt. Trods en energisk og dygtig indsats fra gartnerafdelingens side for at bevare så meget af det oprindelige anlæg som muligt, har nødvendigheden af at simplificere de meget arbejdskrævende haver ikke kunnet undgå at føre til ændringer, der får nogle af de bevarede haveelementer til at se lidt mærkelige ud. Det ville derfor være ønskeligt, om man kunne udarbejde planer for en skånsom opretning af haverne, der kunne gøre det muligt at opleve hele området, som det var tænkt, og føre til, at driften er økonomisk overkommelig.

Men hvorledes var Bispebjerg Hospitals haver da tænkt? Hvorfor valg-

te Københavns borgerrepræsentation at anlægge et hospital som Bispebjerg som pavillonhospital i et stort haveanlæg?

Baggrunden for at bygge Bispebjerg Hospital

Forhistorien til bygningen af Bispebjerg hospital er vigtig for at forstå borgerrepræsentationens handlemåde. I årene før det store udbrud af kolera i 1853 havde nogle læger offentligt kritiseret de dårlige hygiejniske forhold i København og de følger, de havde for sundheden i byen. Koleraen fremmede denne diskussion af betydningen af lys og luft, rent vand og gode kloaker, og førte til opførelsen af Kommunehospitalet (indviet 1863) og forskellige arbejderboliger som f. eks. "Kartoffelrækkerne", hvor lys og grønt var væsentlige elementer.

Kommunehospitalet blev hurtigt for lille. Befolkningstallet steg fra 155.143 i 1860 til ca. 358.000 omkring år 1900. Tallet øgedes yderligere ved indlemmelse af Brønshøj, Valby, Vigerslev og Kongens Enghave i 1901 til 411.000. Belastningen af hospitalsvæsenet blev også forøget ved indførelsen af tvangsbehandling og gratis behandling af veneriske sygdomme og ved ændringen af lov om sygekasser i 1892, der udvidede adgangen til hospitalsbehandling. Da lægernes muligheder for at behandle sygdomme, der tidligere ikke havde kunnet helbredes eller mildnes, blev flere, steg antallet af indlæggelser endnu mere, og kravene til sygehusenes indretning voksede.

Københavns kommune reagerede ved at opføre Øresundshospitalet som karantænehospital, taget i brug 1878, og Blegdamshospitalet som epidemisygehus i 1879. Begge disse sygehuse anlagdes med store haver. I 1885 åbnedes St. Johannesstiftelsen som blanding af arbejds- og opdragelsesanstalt og sygehus, og Vestre Hospital (senere Rudolph Bergs Hospital), der skulle behandle veneriske sygdomme, i 1886. I 1901 kom Sanatoriet i Boserup til, bygget som tuberkulosesanatorium, hvilket dog ikke standsede hospitalsbehandlingen af disse patienter. Ved indlemmelsen af Sundby i 1902 fulgte hospitalet med, og kommunen erhvervede et anneks til Kommunehospitalet samme år, men alligevel manglede København et stort nyt hospital. Der var flere grunde til denne tøven. Vigtigst var formentlig den vaklende økonomi. Den voksende befolkning fordrede skoler, kloaker, vand, veje, og var dyr. Kommunen havde også et stort nyt rådhus under opførelse (indviet 1905), og de sociale udgifter steg. Kommunen havde ikke lov til at sætte skatterne i vejret og måtte indtil 1910

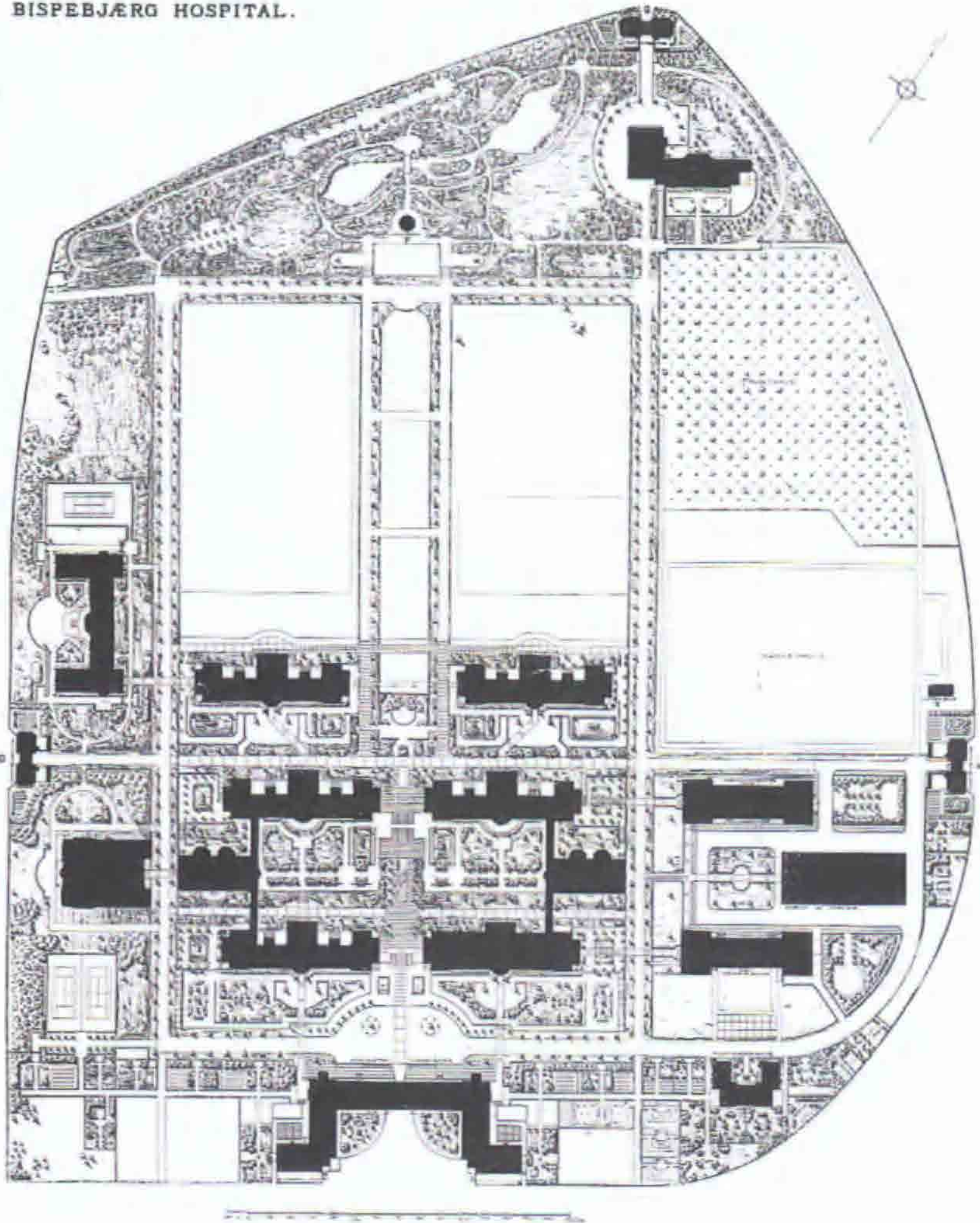
finansiere sit driftsunderskud ved lån, en situation, der ikke fristede til store nye udgifter.

En anden grund til kommunens tilbageholdenhed kan være forholdene vedrørende de selvejende institutioner Det kongelige Frederiks Hospital og Den kongelige Fødselsstiftelse. Frederiks Hospital, der var åbnet 1757, var bestemt for Københavns fattige og blev drevet for fundatsmidler og et permanent statstilskud. Efter Kommunehospitalets åbning faldt det i øjnene, at Frederiks Hospital var for lille og for forældet og fra 1872 havde såvel hospitalets direktion som Kultusministeriet ønsket forholdene ændret. Langvarige forhandlinger mellem hospitalsdirektion, kommune, stat og universitet havde vanskeligt ved at løse problemerne. Hospitalet måtte flyttes til Fælled, men Folketinget ville ikke bevilge midler til et hospital, der kun skulle betjene københavnere. Det var klart, at kommunen ikke kunne udbygge sit hospitalsvæsen, så længe Frederiks Hospitals forhold ikke var afklaret. Først efter systemskiftet 1901 løstes knuden ved at gøre det nye hospital til Rigshospital, et behandlings- og undervisningshospital for alle landets indbyggere. Da loven herom var vedtaget i 1903 vidste borgerrepræsentationen, at byens borgere ikke længere havde fortrinsret til sengene på det nye sygehus. Det udvalg, der var nedsat i 1899 for at udarbejde planer for det nye hospital, kunne nu gå i gang³.

Skønt kommunen ikke havde opført nye hospitaler i 1890erne, kun udvidet afdelinger på Kommunehospitalet, var man klar over, at behovet herfor var påtrængende, og at der var brug for grunde til at bygge et på og til begravelsespladser. Borgmester Ludvig C. Borup (1836-1903) havde derfor købt gårde på Bispebjerg i 1894 og da hospitalsudvalget blev nedsat i 1899 udpegede man derfor *"Pladsen paa den sydøstlige Side af Bispebjerg Bakke ned mod Lersøen paa det Areal, der allerede i Halvfemserne erhvervedes af Kommunen med den Tanke en Gang i Tiden her at bygge et Hospital. Pladsen maa siges at være næsten ideel, idet den skraaner mod Sydøst, ligger vestlig for Byen og derfor ikke generes af Røg ved de hos os fremherskende vestlige Vinde, ligesom Arealet baade ved sin Størrelse og ved sin Bonitet egner sig godt til Hospitalsanlæg"*⁴.

Da man i 1850erne diskuterede opførelsen af nye hospitaler var man påvirket af udviklingen i udlandet. Her lagde man vægt på, at lys og luft modvirkede smitte. I England foretrak man at bygge hospitalsafdelingerne som lave pavilloner adskilt fra hinanden, i Tyskland derimod som højere sammenhængende bygningskroppe, korridorhospitaler. Ved bygningen af

BISPEBJÆRG HOSPITAL.



EDV. GLÆSEL: Plan af Haveanlægene ved Bispebjerg Hospital.

Fig. 1. Edvard Glæsels publicerede plan over haveanlæggene ved Bispebjerg Hospital 1913. Det symmetriske anlæg, hvor den besøgende ledes gennem Centralalléns trapper eller vestre eller østre sideveje til tværevejene, hvorfra der er adgang til de seks sygepavilloner eller de to operationsbygninger. De uskraverede områder over pavillonerne var reserveret til bygning af yderligere seks sygepavilloner, der aldrig blev opført. Øverst ses parkanlægget ved Tuborgvej. Nederst ses administrationsbygningen med hovedindgangen.

Kommunehospitalet havde man, formentlig af økonomiske grunde, valgt korridorotypen⁵. Hospitalet var dog anlagt i en have, der tydeligt var udformet til at spadsere i. Øresundshospitalet og Blegdamshospitalet var begge anlagt som pavillonhospitalet for at undgå smittespredning.

Kommunens udvalg havde bedt stadsarkitekt Ludvig Fenger (1849-1905) udarbejde en plan for hospitalet, hvad han også gjorde. Sagen blev forsinket af borgmester L.C. Borups død i 1903 og Fengers sygdom og død 1905, og da den nyvalgte borgmester Jens Jensen (1859-1928) først skulle sætte sig ind i sagen, kom den først til behandling i Borgerrepræsentationen 1905. Borgerrepræsentanterne henviste direkte til deres forgængere, der klogt havde bygget Kommunehospitalet som lyst og åbent. Det kritiseredes klart, at dette hospital ved senere tilbygninger var blevet mørkere og kasernelignende, og derfor fandt man, at Bispebjerg var en "*heldig Beliggenhed og en heldig Plan*". Den rigelige grund var 2½ gang så stor som Kommunehospitalets. Man valgte at lægge hospitalet tilbagetrukket fra den senere Tagensvej, fordi man regnede med, at den ville blive meget trafikeret og derfor støjende. Borgerrepræsentanternes interesse for lys og luft er næppe blevet mindre af, at lægen Niels Finsen i 1903 var blevet tildelt Nobelprisen for sine lysbehandlinger.

Borgmester Jensen fik fuldmagt til at lade planer for et hospital til 600 senge, der kunne udvides til 1000, udarbejde. Magistraten fik fuldmagt til at ansætte en arkitekt, der ikke var i kommunens tjeneste, til at udføre planlægningen. Arbejdet blev hermed overdraget professor Martin Nyrop, de tekniske installationer skulle forestås af stadsingeniør A.C. Karsten fra Kommunens tekniske afdeling og landskabsgartner Edvard Glæsel skulle udføre haveplanerne. Et udvalg med borgmester Jensen som formand og repræsentanter for læger og administration blev nedsat til at bistå med sagkyndig rådgivning. Denne kommission fremlagde med Nyrops og Glæsel's planer indstilling om opførelsen 6. juni 1906. Her fastholdt man fra Fengers forslag pavillonhospitalet som det mest formålstjenlige: "*ikke mindst i vort forholdsvis solfattige Klima er det af Betydning at kunne placere Hospitalsbygninger paa en saadan Maade, at der til Sygestuerne skaffes den bedste Adgang for Luft og Lys*". Borgmester Jensen understregede, at bygningerne var uden overflødig pynt, men dog opført med håndstrøgne sten på facaderne: "*Arkitekten har lagt megen Vægt paa, at Pynten og Hyggen tilvejebringes ved et pænt Haveanlæg, hvortil Terrainet egner sig fortineligt, og ved hvidmalede Vinduesrammer, som jo altid gør et pænt og renligt Indtryk, saa at de kostbare*

Materialer vel erstattes af den Hygge, som formentlig netop tilstræbes ved et Hospitalsanlæg"⁶.

Borgerrepræsentanterne var tilfredse med planen: "*Saaledes er, saa vidt det kunde ses af Tegningen, Terrainets Skraaning benyttet paa overordentlig heldig Maade, saaledes at Adgangen for Lys og Luft bliver næsten ideal*"⁷. Bispebjerg Hospital blev altså et pavillonhospital, fordi lys og luft af borgerrepræsentanterne blev anset for vigtig⁸ (fig. 1).

Jens Jensen var uddannet som maler, var den første socialdemokratiske borgmester og havde overtaget en konservativ administration fra borgmester Borup. Det har formentlig derfor været af betydning for ham, at han var bekendt med både Nyrop, Glæsel og Karsten fra opførelsen af Københavns Rådhus. Ganske vist havde Borup været formand, men Jensen havde været medlem af det ansvarlige udvalg og vidste, at de tre herrer arbejdede godt og tillidsfuldt sammen, hvad der sikrede en hurtig og gnidningsfri forretningsgang. Hans tillid til netop dem fremgår af hans behandling af anlægget af Fælledparken. Planer for den fremkom ved en konkurrence i 1905. Den endelige plan udarbejdedes på grundlag af vinderprojekterne af stadsingeniøren i samarbejde med Glæsel efter Jens Jensens forlangende.⁹

I.P. Andersen, der var underleverandør til haveanlægget på Bispebjerg, skrev senere om samarbejdet mellem Nyrop og Glæsel "*..med ingen var Glæsel saa aandsbeslægtet som med Nyrop. Deres Tanker og Livsopfattelse, deres Tidspærg og Syn paa Mennesker, deres Kærlighed til dansk Aand, og fremfor alt deres ægte Kærlighed til Kunsten i Haandværket, staar til hinanden i fuldtonende Harmoni, som to velstemte Streng paa en Violin.*"¹⁰. Disse to skulle skabe det lys og den hygge, samtiden, dens politikere, læger og vel også borgere mente, var nødvendige for et godt hospital.

Bispebjerg Hospitals haver

Det blev dengang anset for væsentligt, at besøgende på en stor institution som Bispebjerg Hospital let kunne finde rundt. Et krav til anlægget var altså, at det skulle være overskueligt. På den anden side var det et ønske, at patienterne skulle finde hospitalet hyggeligt og have ro til at hvile og rekreere sig. Overskueligheden for besøgende og patienter var opnået ved at anlægge bygningerne symmetrisk omkring en midterakse med længdeveje på den sydvestre og nordøstre side af pavillonerne forbundne ved tværveje. Den optiske føring af besøgende bestod i at placere indgange til

sygepavilloner så de let kunne ses. Samtidig skulle helheden fremtræde indbydende og hyggelig. Desuden skulle haverne, knyttet til de enkelte pavilloner eller afdelinger være beskyttede, så rekonvalescenterne kunne nyde dem i ro. Skulle dette opnås, var et godt samarbejde mellem arkitekt og havearkitekt nødvendigt.

At dette samarbejde var lykkeligt, fremgår af nogle få bevarede breve mellem Glæsel og Nyrop. Et brev fra Nyrop til Glæsel fra 29. juni 1912 viser, hvorledes brugen af haverne var tænkt:

Kjære Hr. Landskabsgartner

Jeg vilde gjerne bede Dem om at sende Arkitekt Marke - Bispebjerg Hospital (han samler Inventar-Overslag sammen) en Opgivelse af det Antal Bænke som svarer til Deres Anlæg derude. Hver Sygebygning rummer jo 104 Syge og deraf kan man vel næppe regne med mere end 1/5 oven Senge. Men efter de skiftende Vinde og Dagstider ønsker man jo at skifte Plads. Dersom der tillige er noget De tænker Dem eller anser for hensigtsmæssigt el. smukt m.H.t. Bænkenes form, Størrelse, Farve o.s.v. beder jeg Dem om at nævne det. Somme Steder i anlægget har De maaske tænkt runde Bænke! Disse er naturligvis dyrere end lige eller kantede. Og kan vel ikke komme til at optræde i større Mængder. Heldigst vilde det være at gjøre Mængden af Bænke ens – jeg mener heldigst for Prisen og efter min mening ogsaa for Helheden – men foreløbigt gjælder det at faa Overslaget i Stand. Mulige Tegninger maa i Inventariesagen delvis komme bagefter.*

Jeg skal finde et Sted for et lavt Skur for Besøgendes Cykler og Barnevogne og er foreløbigt standset ved det Sted hvor De vilde have Popler langs Administrationsbygningens Bagside – Der vilde det ligge bekvemt og naar det blev delt i 2 og de blev behandlet lidt delikat, forhaabentlig ikke skæmme – og vilde maaske virke noget i Retning af Poplerne til at indskrænke Pladsen noget og trænge Administrationsbygningen lidt tilbage.

Vi rejser den 5te – om alt gaar vel – til Sandbjerg i Sundeved hvor vi agter at blive en Maanedstid, dersom jeg da ikke bliver udvist – med venlig Hilsen til Dem og Deres Kone

Deres hengivne

M. Nyrop

**Kun naturligvis for de 6 Sygebygningers Vedkommende som er opførte, samt til Terrænet udenom Hospitalsforkanten. M.N.¹¹ (fig. 2, 3).*

Man forestillede sig, at 20% af patienterne var oppegående og derfor kunne benytte haverne. Bænke skulle anbringes i så stort tal, at det var muligt at vælge plads efter, hvorledes sol og vind var. Endog runde bænke

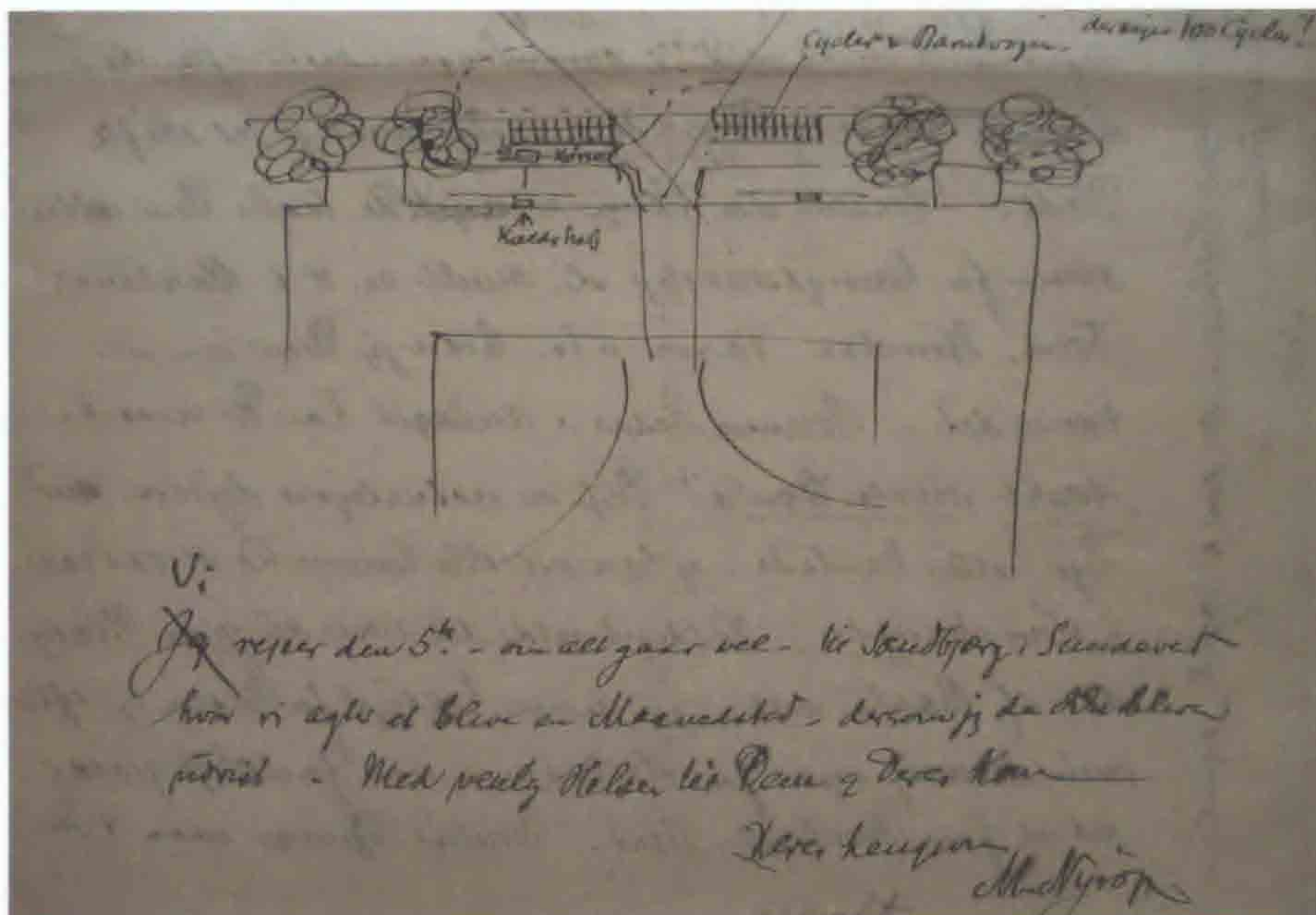


Fig. 2. Martin Nyrops brev af 29. juni 1912 til Glæsel med skitse af placeringen af cykelskurene ved administrationsbygningen. (Det biovidenskabelige Fakultetsbibliotek, Glæsel's Arkiv).



Fig. 3. Nyrops cykelskure placeret ved administrationsbygningens bagside. Det er næppe muligt, at udforme sådanne skure mere diskret. (foto: H.P. 2008)

kom på tale. Hvor omhyggeligt man gik til værks, fremgår af, at planerne over haverne altid har bænke indtegnede, og deres placering må være diskuteret, siden nogle af dem senere er markeret med blå eller rødt (fig. 10, 15).

At de to samarbejdede om det rent æstetiske udtryk sammen med den praktiske anvendelse fremgår af afsnittet om cykelskurenes placering, der var illustreret med en skitse (fig. 2). Tilsyneladende har de oprindeligt været enige om optisk at adskille den massive og høje administrationsbygning fra pavillonerne ved en række popler, som Nyrop nu mente må ofres til fordel for de nødvendige cykelskure (fig. 3).

I dag står cykelskurene stadig, hvor Nyrop mente, de burde stå (fig. 3). For begge ender blomstrer hestekastanier og symmetrisk anbragt for gennemkørslen i administrationsbygningen står to popler midt på pladsen (fig. 4). Måske er de sat for at "trænge Administrationsbygningen lidt tilbage" i stedet for den række popler, Glæsel åbenbart havde forestillet sig. Betragtes administrationsbygningen fra midteralleen et stykke fra bygningen, virker denne meget voldsom. Det er derfor rimeligt at antage, at Glæsel har ønsket at sløre bygningen lidt med

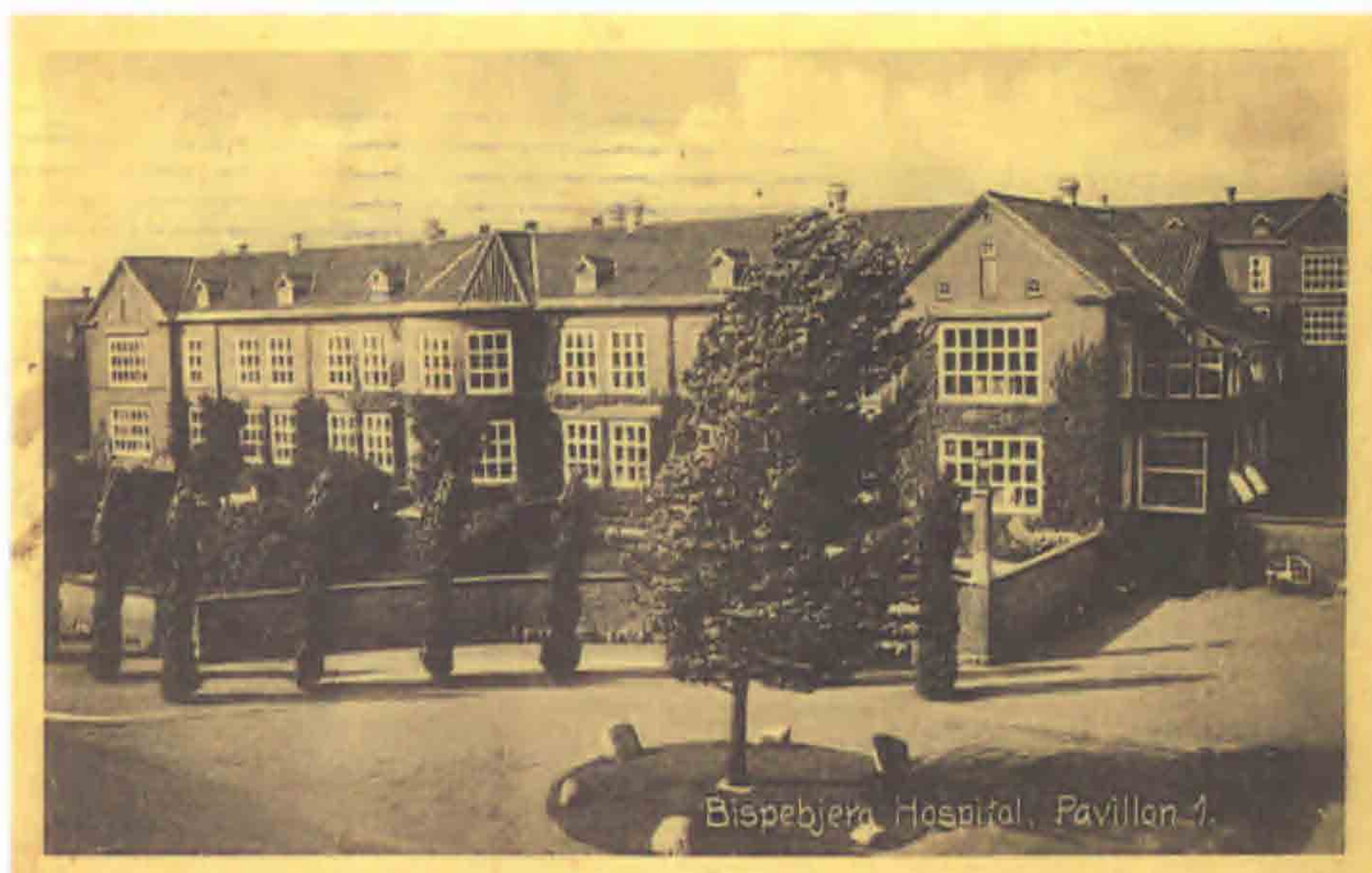


Fig. 4. Postkort med fotografi af haven ved sygepavillon 1 set fra administrationsbygningen ca. 1920. Pladsen domineres af en stor poppel, langs muren søjleformede ege. Bag dem ses hækken rundt om den centrale plads. (Bispebjerg Hospitals arkiv)

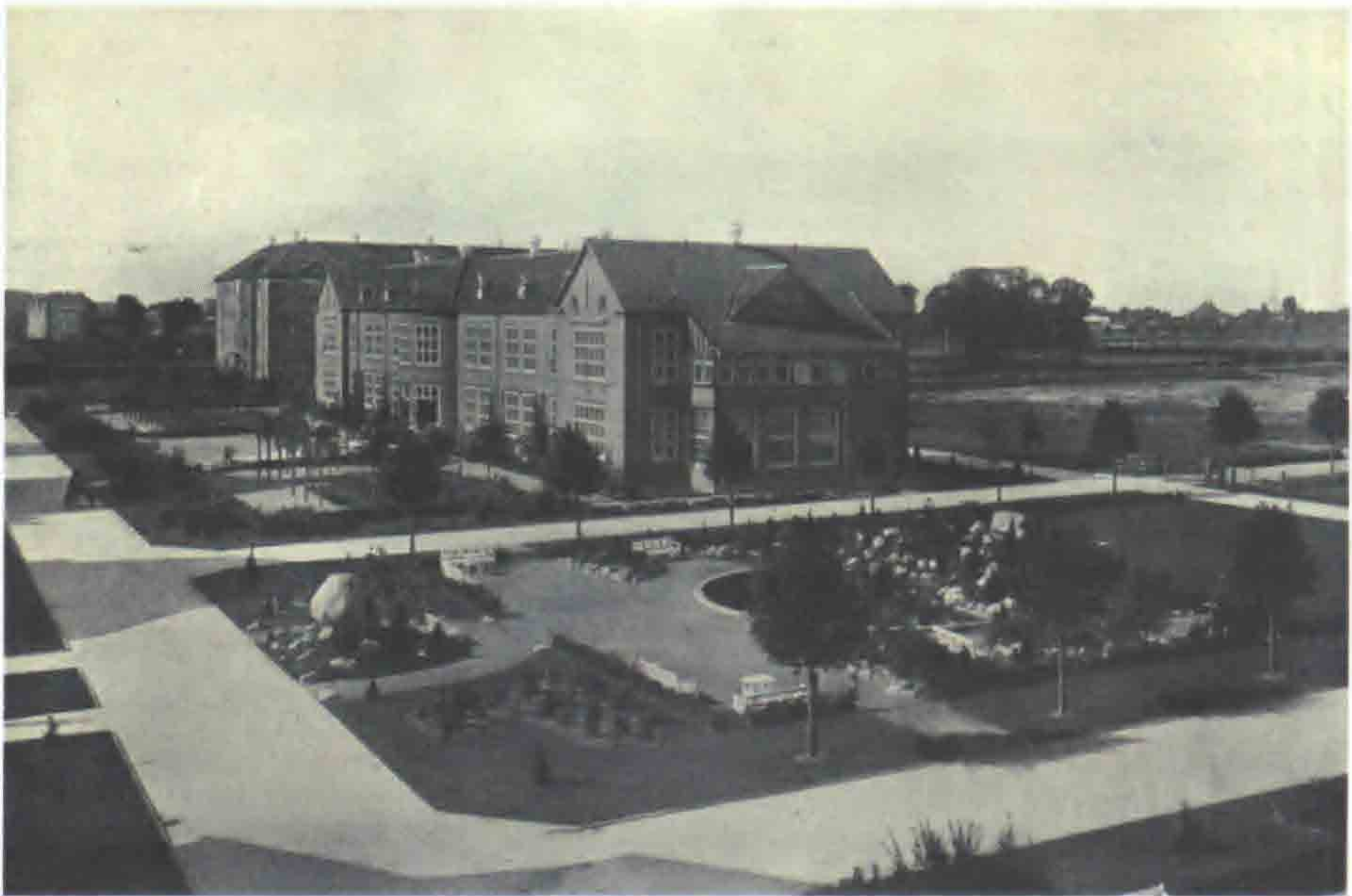


Fig. 5. Sygepavillon 5 og søen i forgrunden fotograferet ca. 1913. Søen er endnu ikke indhegnet. De nyligt plantede anlæg fremtræder tydeligt. Bag sygepavillonen ses til venstre sygeplejeboligen og i forgrunden den senere opsatte store sten til minde om bygmester, borgmester Jens Jensen. (Bispebjerg Hospitals arkiv)



Fig. 6. Postkort med fotografi af søen ca. 1913. Bagved ses sygepavillon 6. (Bispebjerg Hospitals arkiv)



Fig. 7. Fotografi af søen 2008. Bagved til højre ses sygepavillon 6; til venstre den senere opførte korridorbygning 7. Det fremgår tydeligt, at beplantningen danner et spændende og underholdende led i hospitalets arkitektur. (foto: H.P. 2008)

en række popler. På pladsen findes i dag langs de to runde mure ind til pavil-lonerne 1 og 2 en række søjleformede ege (*Quercus robur fastigiata*), der ikke var indtegnet på den trykte plan fra 1909, men på en plan dateret 30.3.1911 er indsat en række pyramidepopler, hvor nu de slanke ege står (fig. 4). På samme plan, men påført en senere dato 18.10.1911 er poplerne langs administrationsbygningen visket ud. Glæsel har altså selv gennemført forandringen, formentlig fordi den blev fundet nødvendig som følge af cykelskurenes opførelse. Set fra haverne opbløder de noget (men ikke meget) synet til den massive admini-strationsbygning, og set fra indkørslen har de uden tvivl skabt et smukt grønt rum, en virkning, der i dag er formindsket af de parkerede biler foran træ-rækken. Ændringen viser, hvor megen vægt arkitekt og landskabsarkitekt lagde på, at patienterne oplevede området som domineret af grønne træer. Hvorfor pyramidepoplerne er erstattet af pyramideeg og de to planlagte hestekastanjer er blevet til popler, fremgår ikke af det bevarede materiale. Glæsel havde anført pyramideeg i nogle af sygepavillonernes haver.

Et brev fra Glæsel til Nyrop viser, hvor vigtigt man fandt, at haven var un-derholdende:

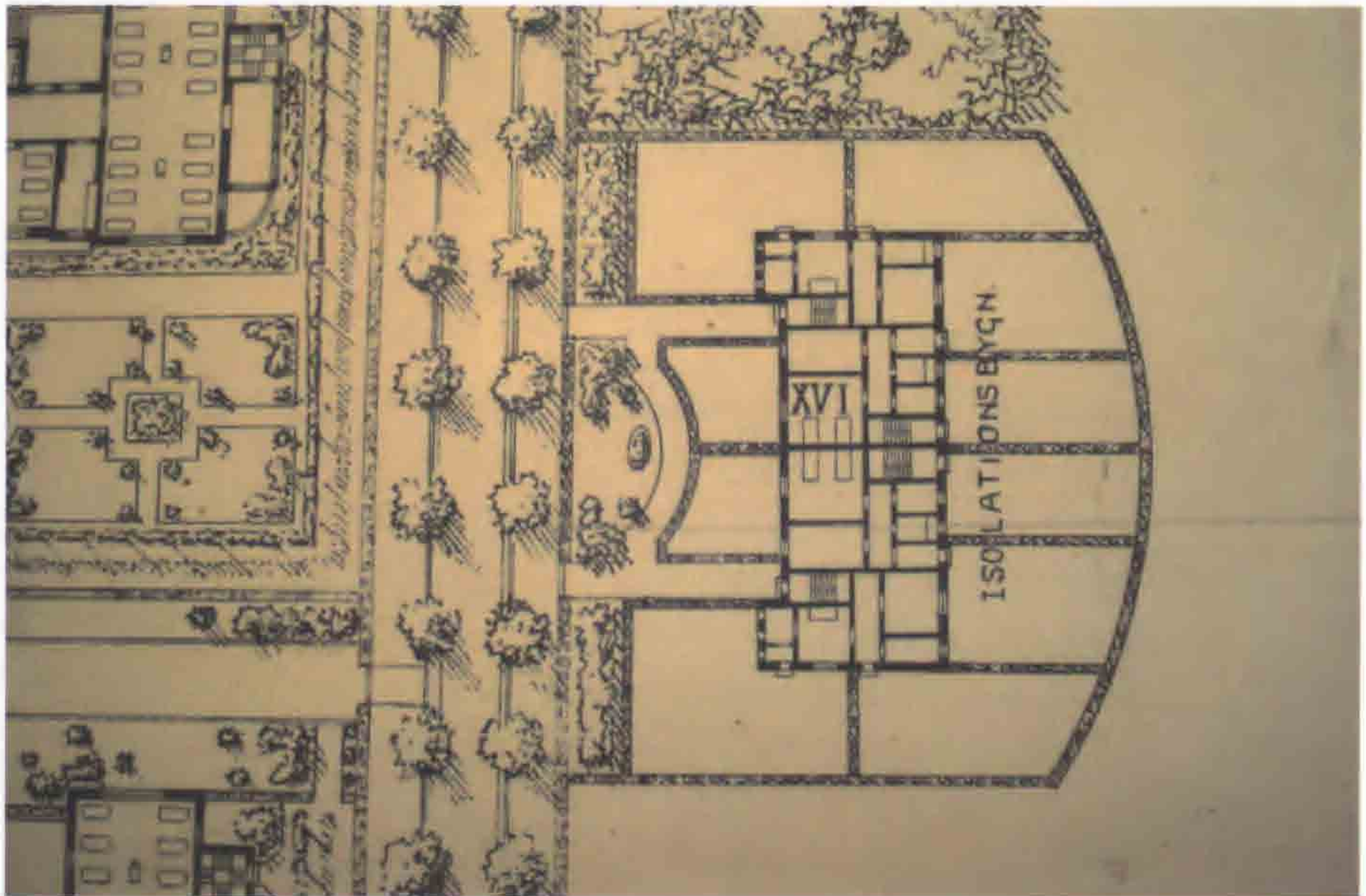


Fig. 8. Plan for haverne til det aldrig opførte østre isolationshus. Del af Nyrops og Glæsels trykte plan over Bispebjerg Hospital 1909. Det ses, at der fra hver sygestue i bygningen er adgang til egen have. Bygningen har to indgange en til hver af de to afdelinger, der er fuldstændigt adskilt fra hinanden. (Det biovidenskabelige Fakultetsbibliotek, Glæsels Arkiv)

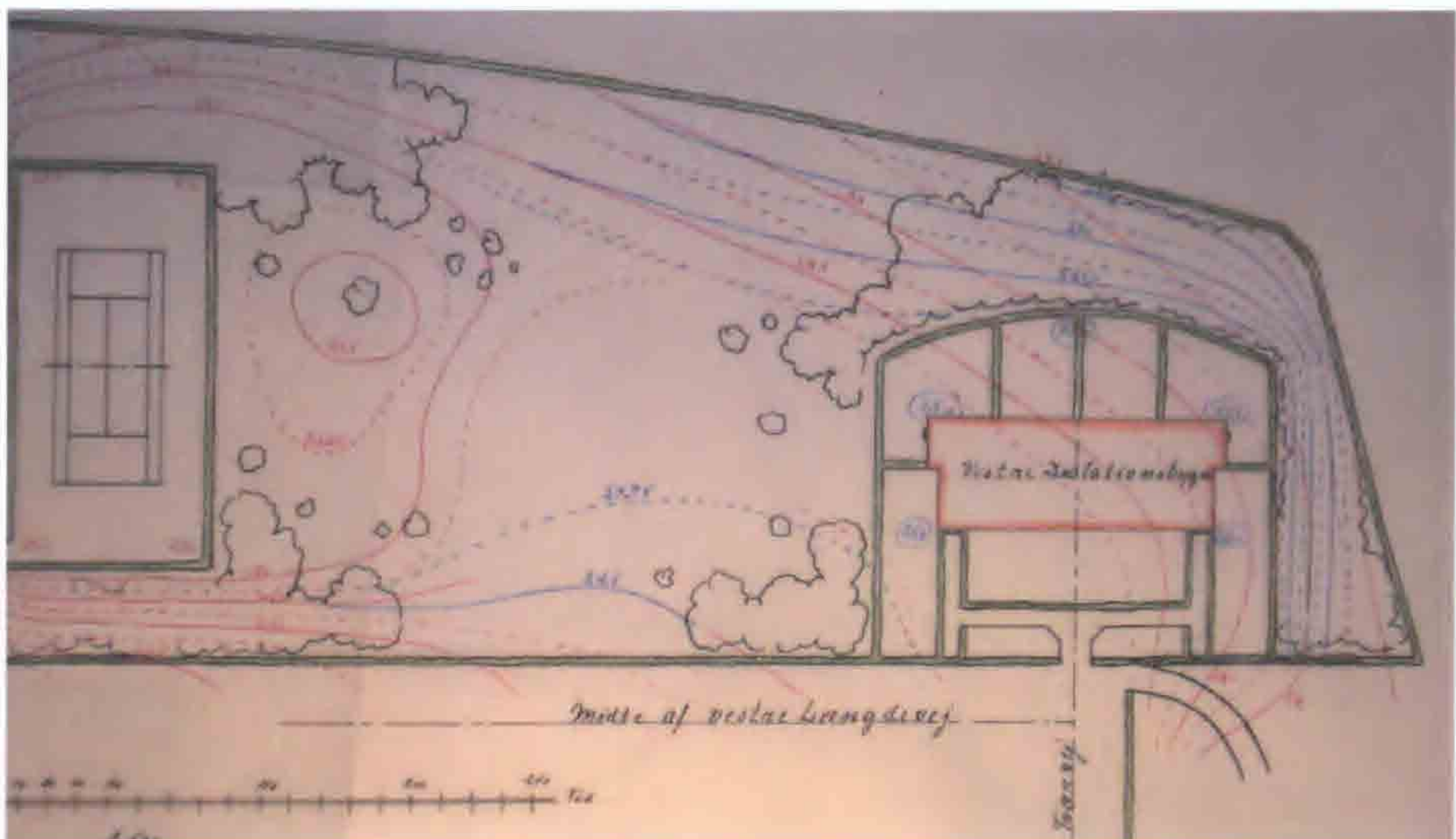


Fig. 9. Glæsels udkast til plan for haverne til det aldrig opførte vestre isolationshus ca. 1909. Huset må være tænkt indrettet med færre stuer end det østre isolationshus, da der er færre haver. (Det biovidenskabelige Fakultetsbibliotek, Glæsels Arkiv)

"Beskrivelse Til Fugle- og Fiske-Haven.

I Midten et stort Basin 1 ½ Meter dyb til Fiskene med et 2 Meter dybt Hul i den nordlige Del.

Omkring den nordlige Side af Bassinet er tænkt Tuffstenspartier med 2 smaa Bækløb og 1 stort til Badested for Fugle og i de nordlige og sydlige Hjørner er vist Foderhuse for større og mindre Fugle for at lokke mange Fugle maa rundt i Anlægget bygges Redekasser paa passende Steder til de forskjellige fuglearter." (fig. 6)

Bassinet tænktes altså anlagt som en slags kulisse med et lille landskab med fuglebad og foderbrætter, så der udover beplantningen var fugle at se på. Betydningen heraf fremgår af, at man ikke anså de træer og buske, der skulle plantes, for tilstrækkelige til at lokke fugle til området, men ville bygge redekasser til forskellige fuglearter. Bassinet ligger der endnu og er stadig en meget smuk attraktion (fig. 5, 6, 7). Der er nyere bænke, som, forståeligt nok, stadig er ivrigt benyttede.

Hvor vigtigt man anså adgang til lys og luft til at være, fremgår af de bevarede planer for de aldrig opførte vestre og østre isolationsbygninger. På Glæsels skitser ses, at der til vestre isolationsbygning var planlagt 4 haver på husets bagside, 2 på dets sider og 1 på forsiden. På det østre var tegnet 6 haver til husets bagside, 2 på siden af huset og 2 foran dette (fig. 8). På den trykte plan fra 1909 er de to haver ens. Glæsels idéer har formentlig været afhængige af, at man har overvejet et forskelligt antal isolationsstuer i de to huse og projekteret et til isolationsafsnittene svarende antal haver. Det fremgår af planen af husene fra 1909, at det der var selvstændig udgang til haverne fra de enkelte afsnit for at undgå, at en patient smittede en anden (fig. 8, 9).

Hensigten med haverne var at fremme patienternes behandling. Vi har derfor valgt at se på sygepavillonernes haver, der blev tegnet således, at de parvis var spejlvendt. Det er derfor tilstrækkeligt at beskrive haverne i den ene side, hvorfor kun de tre mod sydvest bliver gennemgået. Hver række haver (1 og 2, 3 og 4, 5 og 6) er forskellig fra de andre. De er dog tænkt således, at den individuelle variation ikke er større, end at hele området får en ensartet karakter. Glæsels og/eller hans medarbejders noget inkonsekvente måde at skrive plantenavne og -sorter på (snart som korrekte plantenavne, snart som en blanding af dansk og latin, snart kun som sortsnavne) gør det lejlighedsvis vanskeligt at identificere planterne med sikkerhed.

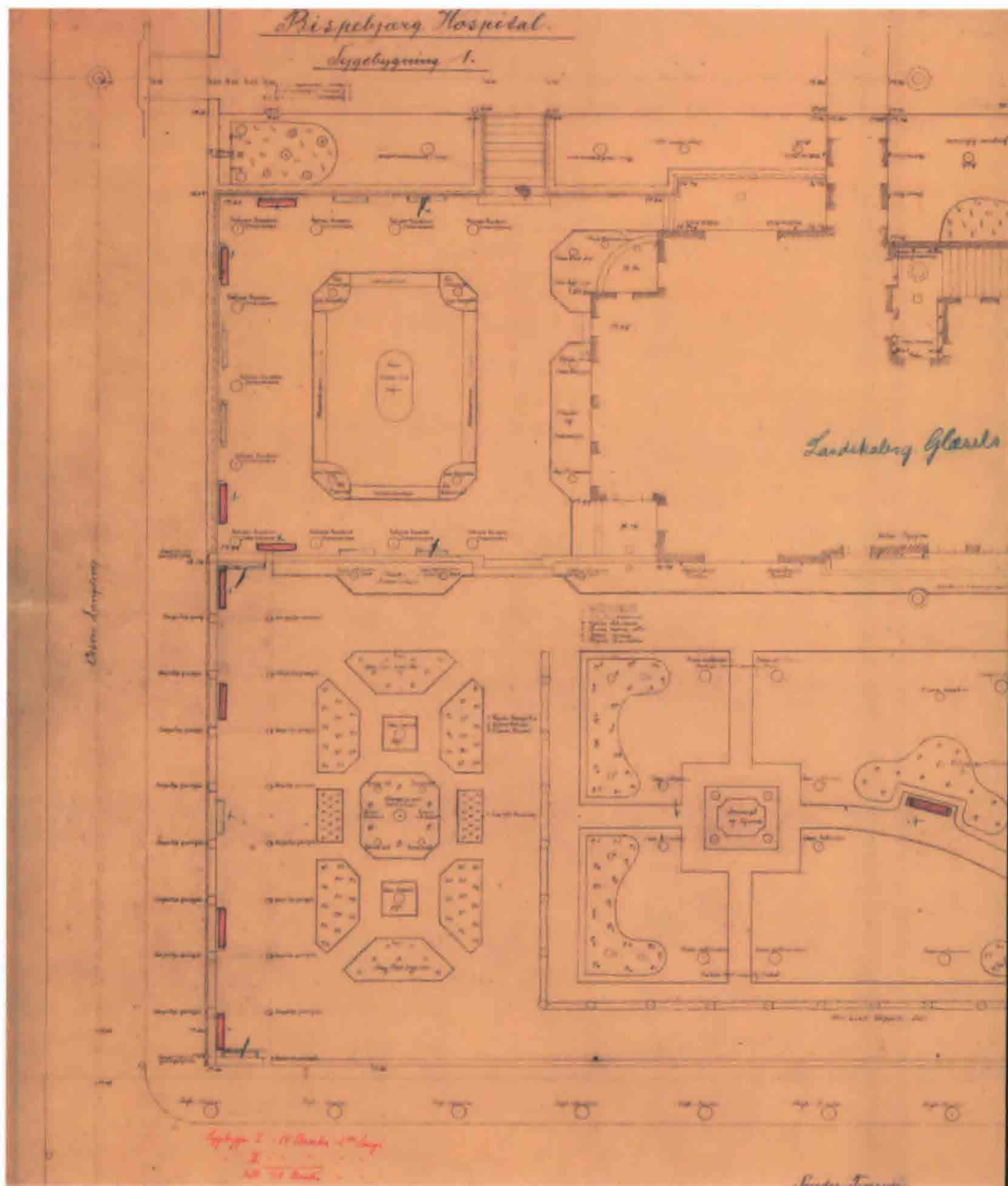
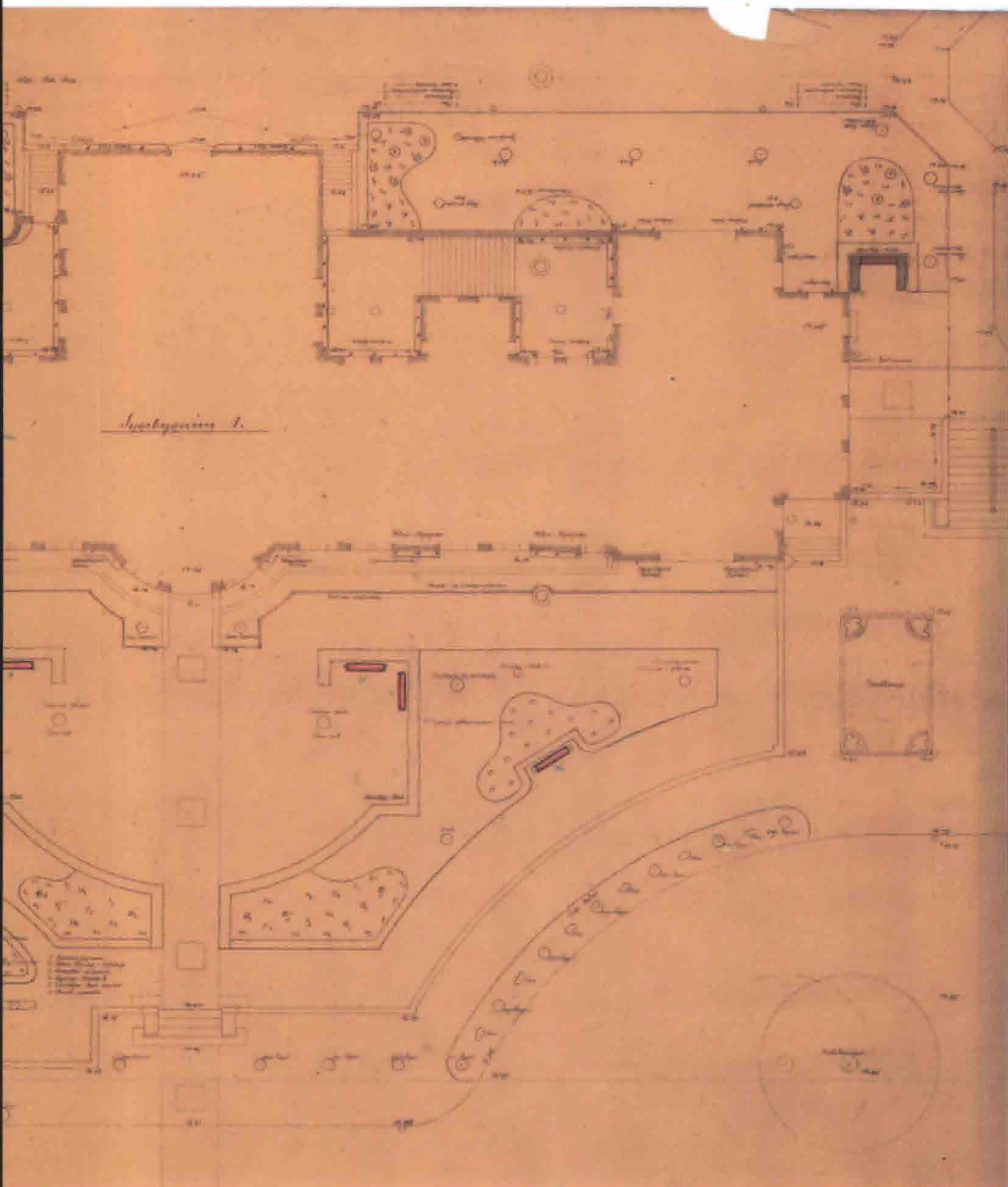


Fig. 10. Plan for haven ved sygepavillon 1. Det ses indtegnet bænke, hvoraf nogle, nemlig de bænke, der blev opstillet, er markerede. Til venstre ses de to rosenhaver, midtfor den hæskomkransede plads, hvor stole og borde opstilledes om sommeren. (Det biovidenskabelige Fakultetsbibliotek, Glæsel's Arkiv)



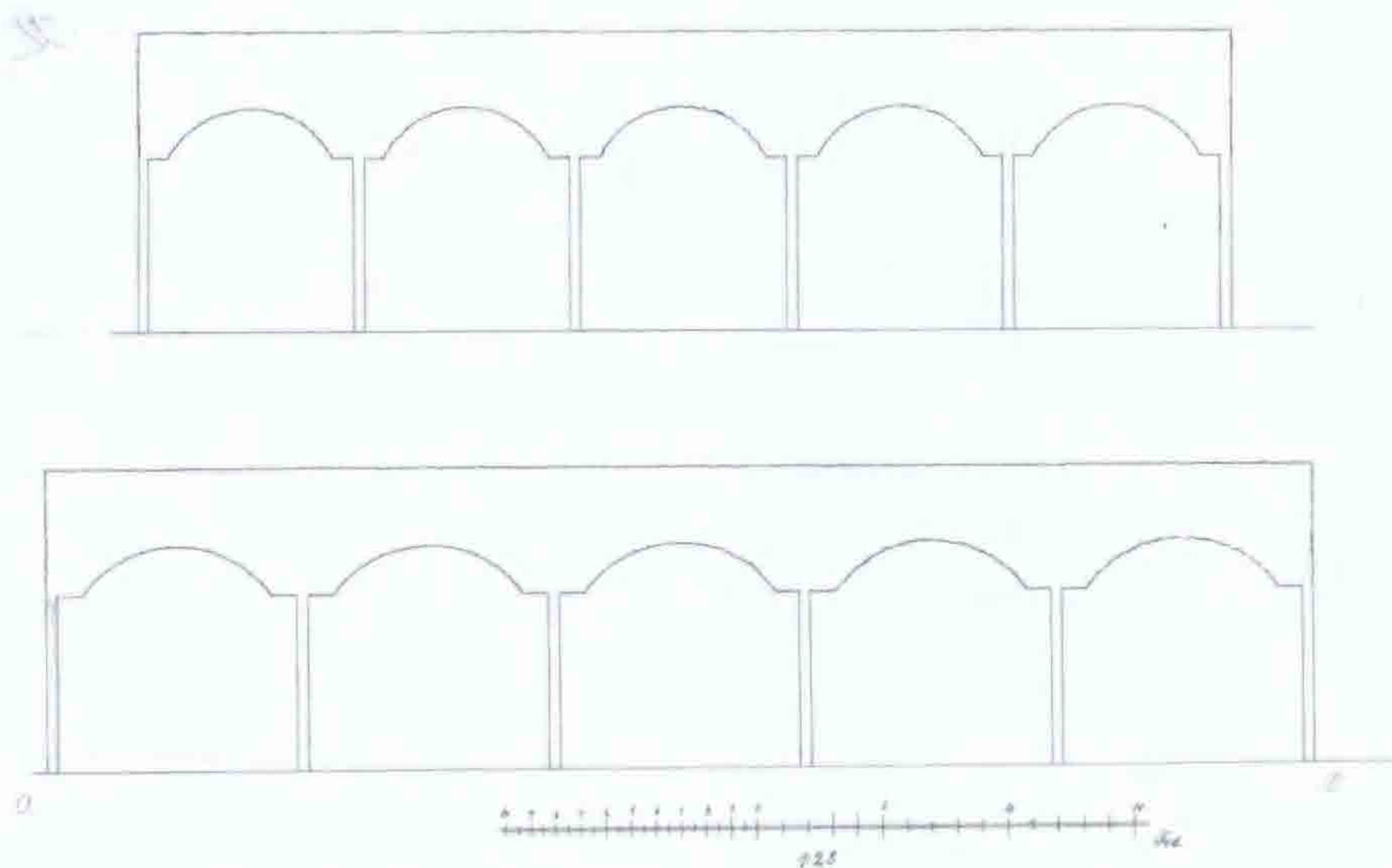


Fig. 11. Glæsels skitse til klipning af stammehæk. Kronerne skulle klippes bueformet på undersiden. (Det biovidenskabelige Fakultetsbibliotek, Glæsels Arkiv)



Fig. 12. Postkort med fotografi af rosenhaverne ved sygepavillon 1 med operationsbygningen i baggrunden. Haven er anlagt omkring en akse, der udgår fra operationsbygningens indgangsdør. Haven er anlagt i to planer, adskilt af en lav mur, foran muren ses rosenbedet og til højre ses linde klippet som stammehæk. Foto ca. 1920. (Bispebjerg Hospitals arkiv)

Sygepavillon 1

Den første sygepavillon til venstre, når man kommer gennem hovedindgangen er nr. 1. Indgangen for besøgende er på nordvestsiden, ud- og indgang til og fra haven for patienter er på sydøstsiden, et mønster, der findes i alle pavillonerne (fig. 10). Haven sydøst for pavillonen er beskyttet mod trafikken på pladsen ved administrationsbygningen ved en mur. Pladsens form medfører, at et cirkelafsnit i det sydøstre hjørne er skåret ud af havens ellers rektangulære form. Stien indenfor muren i denne del af haven følger cirkeludsnittet og stien i havens sydvestre del følger et lignende forløb, således at havens midterste del fremtræder tilnærmet symmetrisk. Af planen ses, at der var planlagt 19 bænke, men kun 15 blev opstillet til de oppegående patienter. Haven er anlagt med spadserearealer og er altså til at bevæge sig rundt i og hvile på bænkene, der er placeret så man kunne vælge at sidde i sol og i skygge. Midt for huset, langs hvis sokkel er plantet *Ampelopsis Veitchii*, *Glycine chinensis* og slyngrosen 'Helene', er en plads, omgivet af en hæk af avnbøg, hvis form til dels gentager husets krumning. På pladsen er plantet to manna-ask (*Fraxinus ornus*). Hækken er åbnet ind mod huset på begge sider af døren, således at der er fri passage langs huset. Foran dette viser planen stauder og sommerblomster. På hver side af døren skulle plantes taks (*Taxus baccata*). På plænerne på begge sider af midterpladsen er plantet enlig stående *Crataegus pyracantha*, *Weigelia amabilis* og mod øst *Chamecyparis lawsoniana glauca*, mod vest to *Buxus arborescens* på hver side af gangstien. Omkring de to bænke, anbragt ved de buede stier er planlagt busket af *Syringa rothomagensis*¹². På begge sider af midtergangen busketter med *Cydonia japonica*, *Syringa (vulgaris) 'Marie Legraye'*, *Forsythia suspensa*, *Syringa 'Charles X'*, *Crataegus 'Paul Scarlet'* og *Kerria japonica*. På sydvestsiden af den buede gang skulle stå *Spiraea 'van Houttei'* og *Cytisus Laburnum*. Ud for hjørnerne i den hæk, der omgiver midterpladsen plantedes birk. Omkring et kvadratisk bed med sommerblomster i sydvest-delen af plænen plantedes 4 *Taxus hibernica*. Fra midtergangen blev plænen mod sydvest på syd- og vestsiden omgivet af en stammehæk af lind, der skulle klippes med bueformet underside af kronerne (fig. 11).

De to rektangulære haveafsnit ved husets sydvestende, er anlagt som rosenhaver i to niveauer med en sigtelinie udgående fra operationsbygningens indgangsdør nordvest for haveanlægget (fig. 12, 13, 14). I det sydligste afsnit var det centrale bed tilplantet med *Chamecyparis nootkatensis*,



Fig. 13. Fotografi af den samme have 2008, nu uden rosenbede og loggia. I baggrunden er bygget en overdækket indkørsel, der skjuler den smukke indgangsdør. Til højre stammehækken. (foto: H.P. 2008)

Paeonia arborea og *Paeonia chinensis*, bedene mod nord og syd med roser: 'Frau Karl Druschki', på siderne med 'Charles Margotin', 'Alfred Colomb' og 'Charles Bonnet', de små midterbede med 'Laurette Messimy'. Ud mod den vestre længdevej er en pergola opad hvilken skulle plantes *Ampelopsis quinquefolia*. Afsnittet ved husets vestgavl, der ligger lidt højere, er mod sydøst afgrænset af 2 *Buxus arborescens*, stauder og sommerplanter. Midt i plænen er et bed med rosen 'Conrad Ferdinand Meyer', i hjørnerne rosen 'Jules Margottin', løg og sommerplanter, plænen kantet med månedsroser. På sydvest-, nordvest- og sydøstsiden er angivet rækker af *Robinia pseudoacacia* 'Decaisneana'. Opad pavillonens sydvestmur er angivet ved det nordlige hjørne *Glycine chinensis* og *Taxus baccata*, ved det sydlige *Thuja Vervæniana*, og imellem dem stauder og sommerblomster.

På nordvestsiden af pavillon 1 er haveområdet smalt og de 5 busketter alle beplantet med stedsgrønne planter.



Fig. 14. De østlige rosenhaver ved sygepavillon 2 set fra 1. Tværvæg mod operationsbygning 2. Her ses akse til operationsbygningens hovedindgang bevaret. Sammenlign med fig. 9. (foto: H.P. 2008)

Busketter regnet fra sydvest mod nordøst

Plantenr.		Busketnr.				
		1	2	3	4	5
1	Ilex		X	X		X
2	Mahonia	X	X	X	X	X
3	Buxus arborescens	X	X	X		X
4	Taxus baccata	X	X	X		X

I det sydvestligste busket (1) er også plantet birk og Syringa 'Charles X'. På hver side af trappen ned til den øverste rosenhave er angivet Abies nordmanniana, på plænerne birk, Thuja occidentalis 'pyramidalis' og (i den østlige ende) Juniperus communis 'hibernica'. Opad muren Hedera helix og i lysskakterne Hedera helix og Clematis vitalba. På det nordøstlige hjørne er, som på husets sydøstside plantet Ampelopsis. Det nordøstligste busket (5) er anlagt op mod en hæk af avnbøg, der omgiver en bæk ved pavillonens nordøstlige ende, hvorfra man kan følge, hvad der sker på centralalléen. På muren er der et stykke foran bænken angivet en Clematis jackemanni.

Inde fra huset har patienterne kunnet se de grønne træer i haven og på tværvejene uden for. På nordvestsiden har de kunnet nyde træerne i pavilion 3s have; i den nordlige ende af den store sygestue har de dog kun set lidt grønt foran operationsbygningen. Det er tænkeligt, at den hækomkransede plads midtfor huset har været forsynet med havebænke og -borde om sommeren, hvor patienter (og personale?) har kunnet sidde i godt vejr. Haven er anlagt som spadserehave. Sammenlignes planen med fotografier taget få år efter plantningen (fig. 4), ses det, at planen ikke helt er fulgt. Høje søjleformede ege er som nævnt plantet foran muren mod administrationsbygningen og på pladsen er en poppel også kommet med. Haveafsnittet foran huset mod sydvest er på planen begrænset af stammehække, som også set på det gamle fotografi. Denne er bevaret til i dag, men blomsterbedene

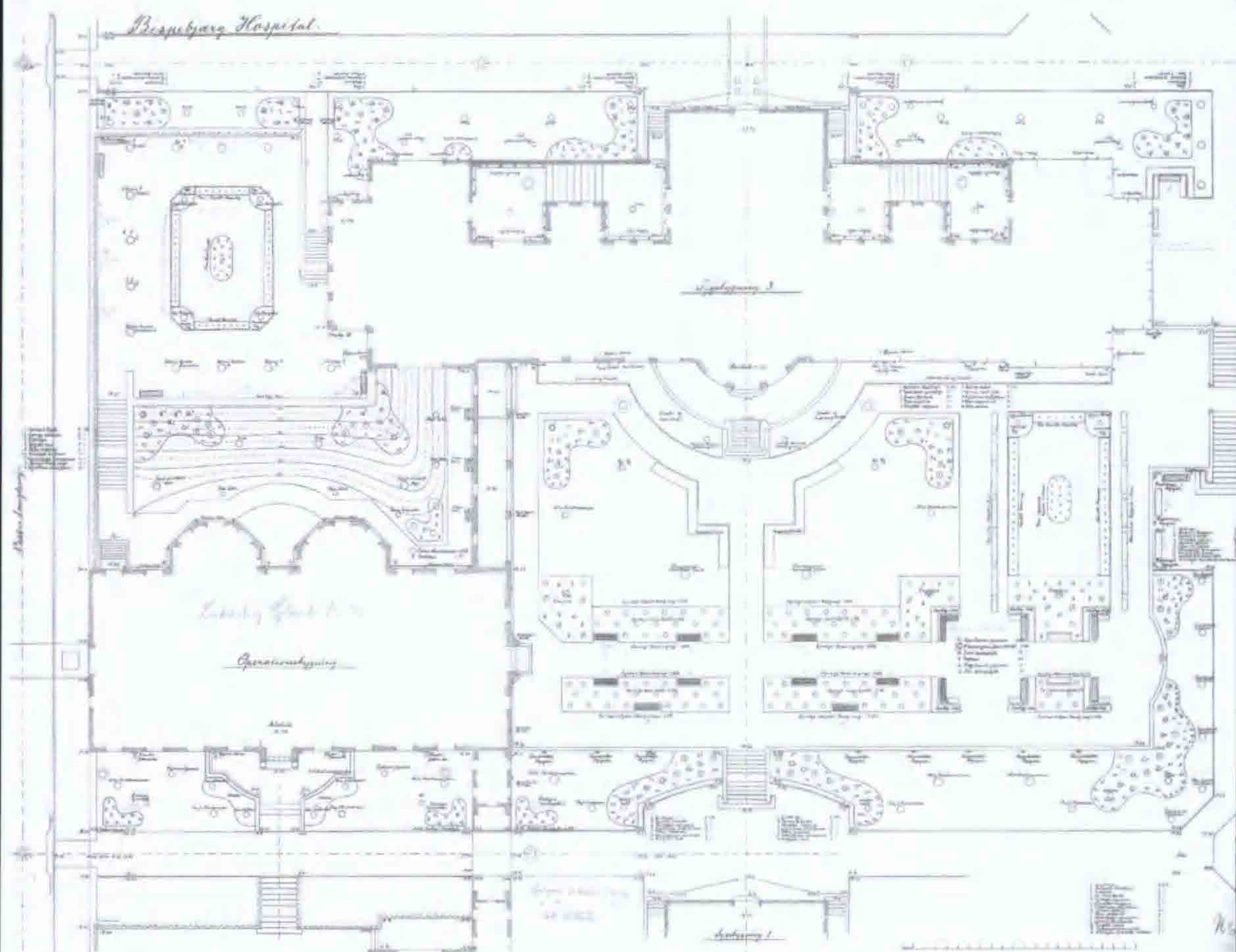




Fig. 16. Postkort med fotografi af haven ved sygepavillon 3 ca. 1920. På terrassen og pladsen foran ses hvidmalede bænke og stole, som benyttes af oppegående patienter. Pladsen er begrænset af bede med sommerblomster og på plænen ses enligt stående nåletræer. Hækken i baggrunden beskytter patienterne mod centralalléens trafik, på dette sted er i Glæsels plan angivet en stammehæk af lind. (Bispebjerg Hospitals arkiv)

med roser i den sydvestligste del af haven er, ligesom gangene, forsvundet og erstattet af en græsplæne, der er betydeligt lettere at holde. (fig.13)

Sygepavillon 3

Som ved pavillon 1 er indgangen midtfor bygningens nordvest- og sydøst side (fig. 15, 16). Tværgangen til operationsbygningen og operationsbygningen selv har umuliggjort et symmetrisk haveanlæg, en asymmetri, som Glæsel har løst ved at afgrænse den nordøstlige del af haven (mod centralalléen) med en klippet stammehæk af lind på nordøstsiden af en gang, hvis vestside ligger i samme afstand fra havens midtergang som operationsgangen. Glæsel lagde en anden akse gennem haven vinkelret på hu-

Fig. 15. Glæsels plan for haven ved sygepavillon 3 og operationsbygningen. Midt for sygepavillonen ses den lille plads med blomsterbede, fornedede planlagte rækker med syrener centrerende omkring en sti udgående fra operationsbygningens gavl. Øverst til venstre den isolerede rosenhave nord for operationsbygningen. (Det biovidenskabelige Fakultetsbibliotek, Glæsels Arkiv).



Fig. 17. Fotografi af midteraksen i haven til sygepavillon 3. Trappen mellem de tre planer, nemlig tværvejen foran, haven ved denne og haven over muren og terrassen foran indgangen til opholdsstuen ses. I overensstemmelse med Glæsels plan ses forrest guldregn, bag denne ses syrener. foto: H.P. 2008)

sets midterakse i forlængelse af operationshusets midterakse, mod haven markeret ved en dør i gavlen.

Haven er ud mod 2. tværvej og centralalléen beskyttet af højdeforskellen, som arkitekten har udformet som en mur, der set fra haven fremtræder som en lav balustrade. Plænerne midt for huset er delt af en midtergang fra tværvejen til husets midterparti, hvor en trappe fører op til en veranda, hvis form følger midterfagets krumning. På begge sider af midtergangen, der foran trappen op til huset udvides til en lille plads, er på planen tegnet blomsterbede. De to plæner slutter udfør sygebygningens tredje fag fra midten og er i den sydvestre ende begrænset af tværgangen, i den nordøstre af en gang, der skiller plænen fra et rektangulært anlæg, hvis længdeakse ligger i endepavillonens midtakse og som er begrænset af de ovenfor nævnte stammehække. Havens sydøstlige del består af en gang i operationsbygningens midtakses forlængelse, der på begge sider er begrænset af busketter med nicher til bænke på begge sider. Mellem

operationsgangen, operationsbygningen og Vestre længdevej er et lille isoleret anlæg på den stejle skråning ned mod kælderens store vinduer, hvortil der er adgang fra operationsbygningen ad en trappe og fra den ovenforliggende have ligeledes ad en trappe. I haveanlægget anbragtes i alt 20 bænke.

Op ad den mur, der omgiver haven mod 2. Tværvej og centralalléen er plantet slyngrosen 'Tausendschön', opad gangen til operationsbygningen er plantet *Ampelopsis Veitchii*.

På plænerne foran muren er anlagt fem busketter, et ved operationsgangen, to symmetrisk for trappen, der fører op til haven et på hjørnet ved 2. Tværvej og centralalléen og et ved siddepladsen ved trappen i centralalléen.

(Busketterne nummereret fra sydvest mod nordøst)

Plantenr		Busketnr				
		1	2	3	4	5
1	Guldregn		x	x	x	x
2	Mahonia Thunbergii				x	x
3	Mahonia				x	
4	Spiræa 'v Houttii'		x	x	x	x
5	Cydonia japonica				x	
6	Forsythia japonica		x	x	x	x
7	Ligustrum ovalifolium		x	x	x	
8	Spiræa callosa				x	x
9	Ptelia trifoliata		x	x	x	x
10	Philadelphus coronaria		x	x	x	x
11	Aronia floribunda				x	x
12	Weigela rosea		x	x	x	
13	Hydrangea paniculata				x	x
14	Cratægus Pyracantha				x	x
	Berberis stenophylla	x				

Udover de med nummer anførte planter angiver Glæsel i busket 2 og 3 (symmetrisk for trappen) i hver ende et rødtjørnebusket, hvad der også anføres i busket 4 ved hjørnet i den del af buskettet, der ligger nærmest trappen. I dette busket angives også uden nummer *Taxus baccata*.

Det ses umiddelbart, at 1 skiller sig ud; *Berberis stenophylla* svarer til buskettet på den anden side af tværgangen. Busketterne omkring trappen (2 og 3) er symmetriske med syv arter og de ikke nummererede rødtjorn,

hvorimod hjørnebedet (4) indeholder 14, nemlig de syv som findes i 2 og 3, (samt rødtjørn), hvoraf fem også findes i bed 5, og fem, som kun forekommer i 4 og 5, to findes kun i hjørnebedet, *Cydonia japonica* og en ikke specificeret *Mahonia*, samt den ikke nummererede *Taxus baccata*.

I siddeområdet nordøst for sygebygningen i centralalléen er plantet slyngrosen 'Euphrosyne'. Fra de tre bænke her kunne trafikken i centralalléen følges (fig. 15). På plænerne mellem busketterne er sydvest for trappen angivet en *Abies nordmanniana*, *Crataegus Pyracantha* og *Thuja Vervaeeniana*, øst for samme to *Abies nordmanniana* og to *Thuja Vervaeeniana*. På hjørnet af 2. Tværvej og Centralalléen og mod sidstnævnte plantes *Taxus baccata* Hørsholmii.

I den af muren beskyttede have er sygebygningens facade (mod sydøst) dækket af *Glycine chinensis*, *Ampelopsis Veitchii* og slyngrosen 'Paul Transon', i bedet foran samme stauder og sommerblomster. Symmetrisk for indgangen er plantet *Syringa chinensis rothomagensis*. Opad operationsgangens mur er plantet *Ampelopsis Veitchii*. På plænerne på hver side af midtergangen er angivet enkeltstående Pyramideeg¹³, *Abies nordmanniana* og *Chamaecyparis lawsoniana glauca*.

På plænerne foran bygningen findes symmetrisk angivet to busketter (nummeret fra sydvest mod nordøst)

Plantenr	Navn	Busketnr	
		1	2
1	<i>Mahonia Thunbergii</i>	x	x
2	<i>Pyrus Malus spectabilis</i>	x	x
3	<i>Aronia floribunda</i>	x	x
4	<i>Ptelia trifoliata</i>	x	x
5	<i>Forsythia suspensa</i>	x	x
6	<i>Berberis dulcis</i>	x	x
7	<i>Spiraea sorbifolia</i>	x	x
8	<i>Ligustrum ovalifolium</i>	x	x
9	<i>Ribes sanguineum</i>	x	x
10	<i>Ribes aureum</i>	x	x

Omkring den sydvest-nordøstgående gang er plantet rektangulære busketter med *Syringa* 'Marly Rouge', *Syringa* 'Louis Späth' og *Syringa* 'Marie Legraye'. I de sydlige hjørner af plænerne har Glæsel angivet "Coni-

fera". I dette område angiver han - alene ved signatur, uden nummer - følgende træer og buske: *Taxus baccata* 'Pyramidalis', *Chamaecyparis glauca* 'Hørsholmensis', *Buxus microphylla*, *Mahonia* *Cryptomeria japonica* og *Ilex heterophylla*.

De pladser, der er afsat til bænke i denne del af haven er omgivne af hække af avnbøg

De to stammehække i havens sydøstlige ende afgrænser en rektangulær plæne, i hvis hjørner er angivet rosen 'Alfred Colomb' omgivet af sommerplanter og løg, kanterne er tilplantet med rosen 'Laurette Messimy' og i midten er et bed med 'Kejserinde Auguste Victoria'. Mod sydøst et område ligeledes angivet med "Conifera", beplantet med samme træer og buske som nævnt ovenfor. Trappen til indgangen til operationsbygningen på dennes sydøstside mod 2. Tværvej er omgivet af en buksbomhæk opad hvilken der på hver side er angivet et staudebed, hvori der er plantet *Buxus arborescens*. På plænerne er symmetrisk angivet enligtstående *Cydonia japonica*, *Thuja Vervæniana* og *Abies nordmanniana*. I sydvest- og nordøsthjørnerne af plænerne er anført busketter af *Berberis stenophylla*. Indenfor disse er foreslået *Crataegus Pyracantha*. Opad muren er anført *Glycine chinensis* og *Clematis jackemanni*.

Haven nord for operationsbygningen ved vestenden af sygepavillon 3 er mod syd, vest og nord tilplantet med rækker af *Robinia pseudoacacia* 'Decaisneana'. Den rektangulære plæne er i hjørnerne tilplantet med Rosen 'Jules Margottin' omgivet af løg- og sommerplanter og kantet med 'Laurette Messimy', i midten et bed 'Frau Karl Druschki'.

Den stejle skråning er planlagt beplantet med to busketter øverst

Plantenr	Navn	Busketnr	
		1	2
1	<i>Spiræa</i> v. Houtte	x	x
2	<i>Syringa chinensis</i>	x	x
3	Guldregn	x	x
4	<i>Weigela rosea</i>	x	x
5	<i>Ptelia trifoliata</i>	x	x
6	<i>Forsythia suspensa</i>	x	x
7	<i>Philadelphus coronarius</i>	x	
8	<i>Syringa Marly rouge</i>	x	x
9	<i>Ligustrum ovalifolium</i>	x	x

De er næsten ens; det sydvestlige har dog *Philadelphus* alene. Nederst på skråningen er også angivet et lille busket med *Prunus laurocerasus* og *Mahonia*. Mellem busketterne øverst angivet to birketræer, lidt længere nede to *Thuja occidentalis* 'Pyramidalis' og nederst foran bygningen og operationsgangen *Taxus hibernica*. Opad muren på såvel operationshus som -gang *Hedera helix*.

Anlægget mod 3. Tværvej er langs havens nordvestside planlagt med 2 busketter og langs sygebygningens 6 (nummereret fra sydvest mod nordøst)

Plantenr.	Busketnr							
	1	2	3	4	5	6	7	8
1 Ilex			x		x	x		x
2 Mahonia	x	x	x	x	x	x	x	x
3 Buxus arborescens	x	x	x		x	x		x
4 Taxus baccata	x	x	x		x	x		x

Mod hjørnet mellem tværvejen og vestre længdevej er plantet birk. Samme træ markerer også gangen og trappen ned til haven, en markering, der yderligere er styrket ved, at der på hver side af denne er plantet *Syringa* 'Charles X'.

Mellem busketterne udfør bygningen er plantet birk på begge sider af midterfløjen suppleret med *Thuja occidentalis* pyramidalis, mellem midterfløjen og sydøstgavlen yderligere to *Juniperus hibernica*. Opad muren *Hedera helix* og i lysskakterne *Clematis vitalba*. På muren ud mod centralalléen er angivet *Ampelopsis*.

Også denne have er anlagt som spadsere- og siddehave. Patienterne har kunnet vælge at sidde i sol eller skygge, og som i pavillon 1 er der stedsegrønne planter på alle sider af bygningen, så man såvel i haven som indenfor også om vinteren har kunnet se grønne planter. Der er også set til, at man, som i sygepavillon 1 hele året har kunnet se grønt udenfor 1. sals vinduer.

Af et bevaret fotografi fra ca. 1920 (fig. 16) ses, at haven blev benyttet af patienterne (og personalet?). På terrassen og pladsen foran indgangen til pavillonens sydøstside er opstillet bænke og borde, der bliver brugt. Det fremgår også, at Glæsels plan ikke helt er fulgt. På plænen bag stam-

mehækken (hvor træerne endnu ikke er store nok til at blive klippet) i den nordøstlige del af haven er ikke anlagt et bed med roser, men ses kun græs, og mod centralalléen er plantet en hæk, der ikke er angivet på planen.

Sygepavillon 5

Sygepavillonerne 5 og 6 er anlagt med større indbyrdes afstand end husene med lavere numre, så midteralléen er bredere (fig. 1, 18). Derfor er adgangsstenen til havedørene skrå og forpladsen asymmetrisk. Haven på husets sydøstside er foran indgangsdøren udformet som en stor plads, indrammet af hække af avnbøg, der på begge sider af indgangen til huset er bøjet mod sydøst ud mod tværvejen. I hækken mod tværvejen er symmetrisk for midtaksen anført Pyramideavnbøg. For de to hækender er angivet planen ungarsk lind, *Tilia tomentosa*. Ved indgangsdøren er anført to taks. Arrangementet lader adgangen til begge sider af en gang langs husets sokkel fri. Langs husets sydøstmur er angivet *Ampelopsis Veitchii*, den klatrende rose 'Dorothy Perkins' og *Glycine chinensis*; de er plantet symmetrisk om husets midterakse. Sydvest for den centrale plads mod Vestre Længdevej er et rektangulært anlæg på tre sider begrænset af stammehække af lind. Disse omkranser en plæne med et bed i midten, der skulle beplantes med rosen 'Frau Karl Druschki', i hjørnerne den søjleformede *Taxus baccata hibernica* og sommerplanter, i rabatter langs kanten rosen 'Caroline Testout'. I nordøst-enden er et lignende anlæg også omgivet af stammehække af lind. I den sydvestligste del af dette område er angivet en aflang plæne med afskårne hjørner, der i hver ende forsynes med *Syringa chinensis* og i midten med et aflangt bed med Lyonroser. Nordøst herfor i en lidt asymmetrisk plæne angives i det cirkulære midterbed rosen Kejserinde Augusta, langs kanterne 'Caroline Testout', i hjørnerne *Taxus hibernica* omgivet af sommerplanter. Plæne og bede omgives af en buxbomhæk. Haven er mod Vestre Længdevej beskyttet af en avnbøgehæk, indenfor denne er plantet en række af *Robinia pseudoacacia*. Langs sygebygningens sydvestgavl er plantet *Taxus baccata*, ved hushjørnet mod sydvest almindelig buksbom og *Thuja occidentalis pyramidalis*; mellem dem en rabat af stauder og sommerblomster, opad muren *Ampelopsis Veitchii*. Ved husets sydøsthjørne er angivet som ved sydvesthjørnet buksbom og *Thuja occidentalis pyramidalis* (fig. 18).

Uden for hækken er på sydøstsiden af haven plantet busketter (nummere-
ret fra sydvest mod nordøst)

Plantenr	Plantenavn	Busketnr				
		1	2	3	4	5
1	Syringa 'Marie Legraye'	x	x	x	x	x
2	Rosa rugosa	x				
2	Rosa rugosa 'Ruga'		x			x
2	Rosa rugosa 'alba'			x	x	
3	Syringa 'Marly rouge'	x	x			x
4	Spiræa 'v Houtti'	x	x	x	x	x
5	Fraxinus ornus	x				
5	Cydonia japonica		x	x	x	x
6	Forsythia suspensa	x	x	x	x	x
7	Cratægus coccinea	x	x			x

På plænerne mellem busketterne er til siderne angivet *Pyrus Malus baccata cerasifera*, i midtaksen udfor sygepavillonens indgang *Abies nordmanniana*.

På nordøstsiden af haven mod centralalléen er planlagt to busketter (num-
mereret fra syd mod nord) nummer 1 altså på hjørnet)

Plantenr	Plantenavn	Busketnr	
		1	2
1	Syringa 'Charles X'	x	x
2	Rosa rugosa	x	
3	Mahonia	x	x
4	Taxus baccata	x	x
5	Cydonia japonica	x	
6	Forsythia suspensa	x	x
7	Buxus arborescens	x	x

Kun tre af planterne fra busketterne langs havens sydøstside går igen i
hjørnebuskettet, *Rosa rugosa*, *Cydonia japonica* og *Forsythia suspensa*.
Af disse tre går kun een, buksbom igen i busket 2. Glæsel har altså her
som ved sygepavillon 3 planlagt hjørnebuskettet med arter fra både syd-
øst- og nordøstsiden.

Ganske som i de andre pavilloner har patienterne kunnet se ud på de
grønne træer - også i første sals højde, men har som i de andre pavilloner

været bedre forsynet med grønt på sydøst- end på nordøstsiden. Også som ved de andre pavilloner er der anbragt bænke flere steder: af de planlagte 16 blev 12 opstillet.

På sygepavillonens nordvestside er anlagt 6 busketter (nummereret fra sydvest mod nordøst)

Plantenr		Busketnr					
		1	2	3	4	5	6
1	Birk	x					x
1	Ilex		x	x	x	x	
2	Mahonia	x	x	x	x	x	x
3	Buxus arborescens	x	x	x	x	x	x
4	Taxus baccata	x	x	x	x	x	x
5	Syringa 'Charles X'	x					x
5	Birk			x	x		

Det ses her, at i modsætning til sygepavillonerne 1 og 3 er birk plantet i busketterne nummereret med henholdsvis 1 og 5; numrene er dog ikke konsekvent indført på planen.

Mellem busketterne er nærmest tværvejen plantet birk, nærmere husmuren *Thuja occidentalis pyramidalis*. Op ad muren er plantet *Hedera helix* og i lysskakterne *Hedera helix* og *Clematis vitalba*.

Parken ved Tuborgvej

Der var oprindeligt planlagt yderligere seks sygepavilloner nordvest for 5 og 6. De blev aldrig bygget, men nordvest for det område, der var udlagt hertil, anlagdes en park mod Tuborgvej (fig. 19).

Af planerne for "Udvidelsen ved nordlige Anlæg", som arealet kaldes på tegningerne, fremgår, at Glæsel (og Nyrup) ønskede en egentlig promenadepark på stedet. Omkring en langstrakt sø anlægges slyngede stier gennem plantninger af træer og buske og åbne græsplæner, altså en parktype, der i forvejen var kendt i København og på Frederiksberg. Stisystemet har mod nord og vest forbindelser til en lang allé, der løber omtrent parallelt med den nuværende Tuborgvej. Alleén, der mod nordvest er begrænset af en hæk af navr (*Acer campestre*) er to steder udvidet til rotunder, et stiltræk, der går tilbage til barokhaven, og en mindre udvidelse omtrent i midten af alléen. På disse pladser skulle bænke anbringes. Omkring bæn-

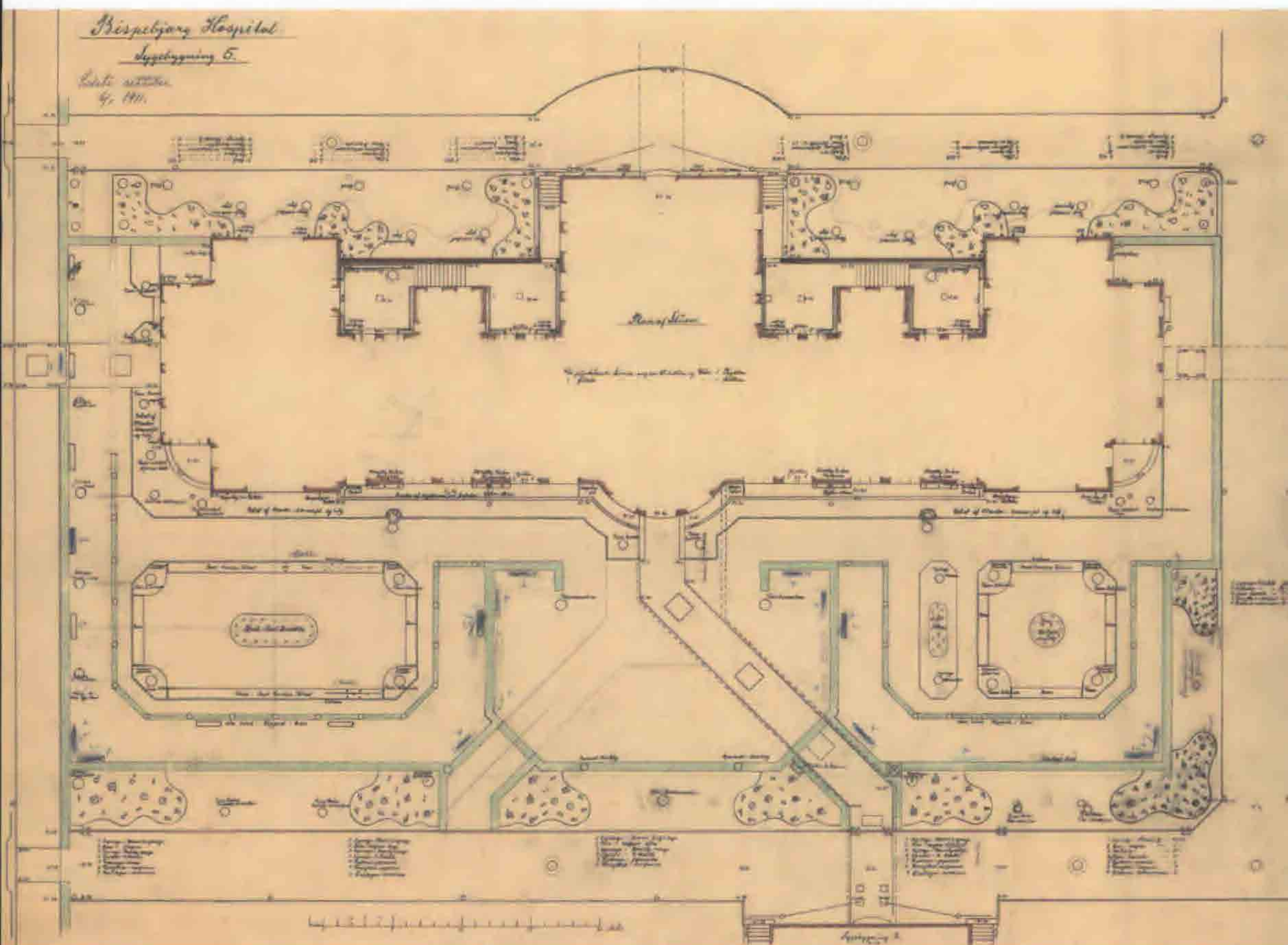


Fig. 18. Glæsels plan for haven til sygepavillon 5. Da bygningen i forhold til de foranliggende pavilloner er forskudt med sydvest, fordi centralalléen gøres bredere, løber stien til haveindgangen skråt. Glæsel har delvist skjult asymmetrien ved at omkrænse den centrale plads med en hæk af avnbøg og ved at omgive havens østlige og vestlige del med stammehække, som til dels er bevaret. (Det biovidenskabelige Fakultetsbibliotek, Glæsels Arkiv)

kene skulle hække plantes. Afstanden mellem bænkepladserne er 120 fod. I såvel nordøst- som sydvestenden af alléen er anlagt toiletter. I den sydvestlige ende af området er en åben plads, der på nord- og sydsiden er forsynet med bænke, beskyttet af hække. Gennem pladsen er plantet to rækker træer, så bænkerne har stået i skygge. Omtrent midt i anlægget er en plads med en "Regnvejrs-pavillon" (fig. 19). På området rundt om vandtårnet (nu fjernet) og den planlagte forsamlingsbygning (der aldrig blev opført) er også beregnet siddepladser beskyttet af hække eksponerede

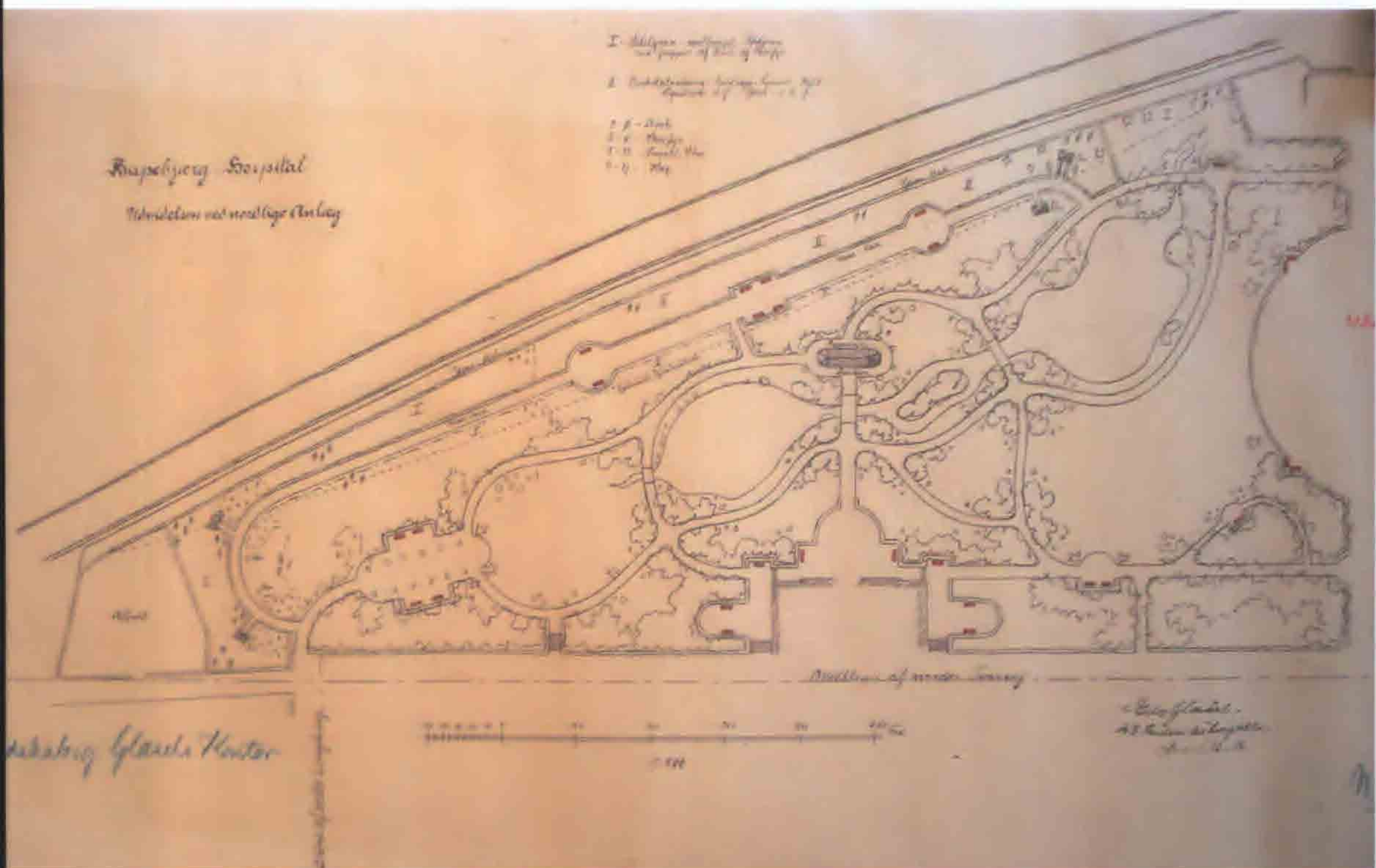


Fig. 19. Glæsels plan for parken ved Tuborgvej. Centralt er anlagt en sø, omkranset af stier med et slynget forløb, som de var kendt fra de københavnske parker, f. eks. Ørstedsparken og Botanisk Have. Den lange allé mod Tuborgvej leder derimod med sine to rotunder tanken hen på det 18. århundredes franske havestil. (Det biovidenskabelige Fakultetsbibliotek, Glæsels Arkiv).

mod de fire verdenshjørner. Adgangene til parken er anbragt i forlængelse af den vestre længdevej og udfør indgangene til de planlagte sygepavilloner 11 og 12. Adgangen til området omkring vandtårnet er fra midteralléen. Parkområdet grænser op til pladsen foran kapellet, der er adskilt fra dette ved en hæk, der også har et par beskyttede siddepladser. Udsigten til kapellet fra parken var tænkt som åben¹⁴. I dag er der en række thujaer (*Thuja occidentalis*) mellem pladsen vest for kapellet og parken.

I de bevarede planer er kun angivet plantenaevne for den nordligste del af området, formentlig fordi den bevarede plan er en ændring af den tidligere. Arealet blev udvidet mod nord og parken derfor gjort lidt større. Ud mod vejen skærmedes den af en tjørnehæk langs hvilken der som nævnt

på alléens nordside løb en navr-hæk. I den vest-syd-vestlige del af området mellem de to hække (på planen kaldet I) skulle plantes ædelgran med rødgran og grupper af birk og skovfyr. I den øst-nord-østlige del skulle være busketbeplantning med guldregn, syrener, hyld, liguster og tjørn. På planen er f.eks. angivet omkring den vestligste toiletbygning skovfyr og birk omkring det østligste birk, småbladet elm og hæg.

Parken er åbenlyst anlagt som et motionsområde eller udeområde for rekonvalescenter. Der er mange bænke, som alle står beskyttet og således, at man altid kan sidde i læ og skygge. Der er to sæt toiletter, hvilket synes rigeligt i et område af denne størrelse. Det er dog meningsfyldt, hvis man antager, at det er beregnet for patienter, der kun kan bevæge sig langsomt og/eller har hyppig brug for toiletadgang. Adgangsvejene er anbragt logisk i forhold til planen for hele hospitalet, så den optiske føring er optimal.

Konklusion

Haven stemmer sindet. Man kan slå sig ned efter vejr, vind og humør. Man kan gå på opdagelse og finde forskellige træer, buske og planter. Haven er det ideelle sted til eftertanke og fordybelse, til samtale og ensomhed. Haven giver en varieret rumfornemmelse afhængig af, hvor man står. Patienterne tilbydes lys, luft, fuglekvidder på et skrånende terræn, der giver mulighed for flere niveauforskelle. Fra tidlig forår til sen efterår er der blomster at se og lugte til, syrenerne er duften af forår, rosen stråler og spreder godt humør og de blomstrende urteagtige stauder med en stor variation i form og farver på både blomster og blade, nogle bliver meget høje, andre lave bunddækkende planter. Om vinteren spiller de stedsegrønne træer en hovedrolle som thujaen, der synes som smukke skulpturer og birkens hvide bark lyser op. Ved indgangen til sygepavillonerne er der granitrelicieffer af blomster og det lyse og luftige fortsætter inden døre med freskomalerier på næsten hver stue med naturscener med blomster, fugle etc.

Af planerne for Bispebjerg Hospitals haver fremgår det tydeligt, hvorledes arkitekt og landskabsgartner har søgt at forene ønsket om lys og smukke omgivelser med overskuelighed. Planen med hovedindgang førende til en centralallé, langs hvilken sygepavillonerne ligger parvis med adgang fra tværveje, leder uvilkårligt tanken hen på baroktidens bygnings- og havestil, men hverken bygninger eller haver er barokhaver (fig. 1). Nyrop, der havde et dybtgående kendskab til arkitekturens historiske stilarter, kopie-

rede aldrig. Han lod sig inspirere og benyttede (også på Bispebjerg Hospital) stilelementer fra tidligere perioder emblematiske. Ser man til eksempel på indgangspartierne, minder indgangen til operationsbygningerne om tidligere tung barok, indgangen på nordvestsiden til sygepavillonerne om senere, noget lettere barok, men havesidernes indgang om rokoko. Sygepavillonerne er bygget med midtrisalit og siderisalitter på sydøstsiden, på nordvestsiderne er de udformet som egentlige fløje, bygningerne er dog hverken barok eller rokoko, men Nyrops egen stil.

Edvard Glæsel havde arbejdet i den senviktorianske havestil, hvor variation betød meget, hvorimod man i haveplanen ikke søgte at samarbejde denne med bygningens eller bygningernes arkitektur; de skulle helst skjules bag bevoksning. På Bispebjerg Hospital har Glæsel (og Nyrop?) imidlertid i høj grad arbejdet huse og haver sammen. Ikke alene respekterer planerne altid husets midtaksens dominans, hvor det er muligt, er også enkeltelementer tilpasset huset. I haven til pavillon 1 er f.eks. gangen vinkelret på huset i havens sydvestlige ende placeret præcist midt for siderisalitten, og det rundt afskårne hjørne mod pladsen ved hospitalets hovedindgang søgt afbalanceret ved en krum sti. De to rosenhaver ved sygepavillon 1s sydvestende er anlagt omkring en sigtelinje udgående fra operationsbygningens indgang (fig. 13,14). (Det er derfor beklageligt, at denne indgang i dag er skjult bag en overdækket indkørsel). Sigtelinjen kan stadig ses ved operationsbygningen 2. (fig. 14). I haven til pavillon 3 er den sydvøstvendte have, der på grund af operationsbygningen er afskåret i vestenden, søgt afbalanceret ved en gang og stammehæk udfor den østlige siderisalit og en akse indlagt parallel med pavillonen fra operationsbygningens midterakse. Ved pavillon 5 er den skæve balance mellem facadehavens østlige og vestlige del søgt sløret gennem stammehækkenes forløb (fig. 18). Busketterne på bygningernes sydvest- og nordøstside er, ligesom de enkeltstående træer imellem dem er - omtrent - symmetrisk beplantede. Selvom Glæsel lånte egentlige stiltræk fra barok- og rokokohaven som f.eks. rotunden ved Tuborgvej (fig. 19) og stammehække, udformer han dog ikke stilhistoriske haver. Plantevalget er typisk senviktoriansk. Alene det, at Glæsel lader tværaksen i haven til pavillon 3 understrege af tre rækker syren, er en næsten demonstrativ afstandtagen til det 18. århundrede. Også på andre områder er haverne udformet i senviktoriansk (eller om man vil: edwardiansk) stil. Facaderne er dækket med klatreroser, vildvin og blåregn mod sydøst, mod nordvest med Hedera og Clematis.

Enligtstående træer på plænerne er ligeledes et træk, der er den historiske barokrekonstruktion fremmed, men hører Glæsels egen tid til, for ikke at nævne den hyppige anvendelse af roser (fig. 10).

Glæsel har åbenlyst ønsket, at haverne også med hensyn til plantevalg skulle være forskellige, men ikke for meget. Variationen ligger ofte i valg af forskellige sorter eller arter, variationen i slægter er ikke stor¹⁵. Glæsel har valgt forskellige klatreroser til hver pavillon, men fastholdt rådhusvin og blåregn på alle tre, et godt eksempel på hans administration af variation under kontrol. Dette svarer til Nyrops diskrete vekslen i de små emblematiske figurer, han lod udføre i muren på de enkelte pavilloner. Også her var der tale om variation indenfor kontrollerede grænser.

På længdevejene plantedes lind, på tværvejen findes ingen egentlig allébeplantning, undtagen 1. Tværvej, hvor der er plantet fuglekirsebær. Alligevel har Glæsel opnået en vis ensartethed ved konsekvent på bygningernes nordvestsider at plante birk og nåletræer. På samme måde har han i de dele af haverne, der ligger udfor bygningernes sydvestgavle plantet *Robinia pseudoacacia* eller *Robinia pseudoacacia* 'Decaisneana'. Glæsel har på en dengang ualmindelig måde tilpasset haverne husenes arkitektur og underordnet sin haveplan overskueligheden uden at give afkald på den havestil, som var hans og hans samtids; og det var vel også den, patienterne var mest trygge ved og fandt hyggelig. Det var jo det, der var hensigten.

Det er tydeligt, at ved anlægget af haverne til sygepavillonerne 1 og 5 er planen i vid udstrakt fulgt, hvilket er mere usikkert for pavillon 3 (og 4). Det ville være ønskeligt om der, i forbindelse med om- og udbygningen af Bispebjerg Hospital, hvor det er hensigten at indrette Nyrops pavilloner til psykiatrisk afdeling, blev udarbejdet en samlet vedligeholdelsesplan for haverne, der både tog hensyn til Nyrops og Glæsels intentioner, til de økonomiske muligheder for driften og til patienternes brug af haverne. Da de var tænkte som rekreation for patienterne, er det lidet sandsynligt, at hensyntagen til havernes historie skulle karambolere med deres brug i behandlingsforløb.

Tak til informationsspecialist Knud Høgsberg, Det biovidenskabelige Fakultetsbibliotek, for hjælp med og fremskaffelse af dokumenter fra Edvard Glæsels arkiv.

*

Peter Wagner

Lektor, cand. scient. Bianco Lunos Allé 10, 1868 Frederiksberg C

**

Henrik Permin

Overlæge, dr.med. Lungemedicinsk klinik L, Bispebjerg Hospital. 2400
København NV

Litteratur og noter

- 1 Nybyggeri på Bispebjerg. Bispebjerg Hospitals Intranet 29. april 1009. Meddelelsen formentlig udsendt i forbindelse med offentliggørelse af Bispebjerg Hospital. Et moderne Storbyhospital. Generalplan April 2009.
- 2 Heslet, Lars og Kim Dirckinck Holmfeld: Sansernes Hospital. 2008. Frandsen, Anne Katrine et al.: Helende Arkitektur. Institut for Arkitektur og Design Skriftserie nr. 29. 2009.
- 3 En nøjere gennemgang af forarbejderne findes i Permin, Henrik og Peter Wagner: Baggrunden for opførelsen af Bispebjerg Hospital - et hospital med lys, luft og grønne omgivelser. Dansk medicinhistorisk Årbog 2009 p. 21-50.
- 4 Referat af Møde i Borgerrepræsentationen 16. januar 1905 p. 1756.
- 5 Strømstad, P. Kommunehospitalets opførelse. i Jensen, Sigurd (ed.): Københavns Hospitalsvæsen 1863-1963, København 1965 p.28.
- 6 Borgerrepræsentationens Forhandlinger 24. juni 1907 p. 683.
- 7 Borgerrepræsentationens Forhandlinger 24. juni 1907 p.692-693.
- 8 Man kunne tro, at årsagen var ønsket om isolering, men det er ikke tilfældet. Fra Kommunehospitalet vidste man, at det var muligt at begrænse smitte af f.eks. tuberkulose til enkelte stuer.
- 9 Stephensen, Lulu: Danmarks Havekunst Bind II, København 2001 p. 283.
- 10 Havekunst 1920-22. p. 96.
- 11 Edvard Glæsels Arkiv nr. 413 i Det biovidenskabelige Fakultetsbibliotek.
- 12 *Syringa persica* x *S. vulgaris*.
- 13 Er muligvis *Quercus robur* 'fastigiata'.
- 14 På planen for parken dateret 1.12. 1912 er parken mod kapellet afsluttet med en hæk, på den trykte generalplan med en række træer.
- 15 Nogle af plantenavnene på planerne er vanskelige at verificere med sikkerhed. F.eks. optræder både betegnelsen "Rødtjørn", *Crataegus coccinea* og *Crataegus* 'Paul Scarlet'. Hvorvidt "Rødtjørn" skal opfattes som en anden art eller sort (f. eks. en krydsning mellem *C. monogyna* og *C. oxyacantha*) eller er identisk med en af de to andre, er ikke klart. Ligeledes optræder navnet *Mahonia thunbergii*, som formentlig er *Berberis thunbergii*, men der kan måske være tale om en sort, vi ikke har kunnet identificere. *Syringa rothomagensis*, *S. chinensis* og *S. chinensis rothomagensis* optræder ligeledes som navne, men om der er tale om den botanisk samme art eller måske forskellige sorter, tør vi ikke afgøre. Det er derfor vanskelig at angive et præcist antal arter eller sorter, der er benyttet ved plantningen.

Bilag I.

Planteliste med de i teksten anvendte plantenavne efterfulgt af de videnskabelige plantenavne

Abies nordmanniana Abies
nordmanniana (Stev.)Spach

Ampelopsis Ampelopsis sp.

Ampelopsis quinquefolia Par-
thenocissus quinquefolia (L.)
Planch.

Ampelopsis Veitchii Parthenocis-
sus tricuspidata var. veitchii
(Graeb.) Rehd. evt. Parthenocis-
sus tricuspidata Planch.

Aronia floribunda Aronia
floribunda (Lindl.)Spach.=
Photinia floribunda (Lindl)
Robertson & Phipps

Avnbøg Carpinus betulus L.

Berberis dulcis Berberis dulcis
Sweet = B. buxifolia Poir.

Berberis stenophylla Berberis x
stenophylla Lindl.

Birk Betula sp.

Blåregn Wisteria sinensis (Sims)
Sweet

Buxbom arborescens Buxus
sempervirens var. arborescens L.

Buxbom microphylla Buxus
microphylla Sieb. & Zucc.

Chamaecyparis glauca Hørshol-
mensis Chamaecyparis lawsoni-
ana glauca (Jaeg.)Beiss. Hørshol-
minsis kan ikke verificeres

Chamaecyparis lawsoniana glauca
Chamaecyparis Lawsoniana f.
minima glauca Jaeg.)Beissm?

Chamaecyparis nootkatensis
Chamaecyparis nootkatensis (D.
Don) Spach

Clematis jackemanni Clematis x
Jackemani Th. Moore

Clematis vitalba Clematis vitalba L.

Crataegus coccinea¹ Crataegus
coccinea L.

Crataegus 'Paul Scarlet' Cratae-
gus laevigata 'Paul's Scarlet'

Crataegus Pyracantha Crataegus

pyracantha Borkh = *Pyracantha coccinea* Roemer

Cryptomeria japonica *Cryptomeria japonica* D.Don

Cydonia japonica *Cydonia japonica* Pers. = *Chaenomeles lagenaria* (Loisel.) Koidz.

Cytisus Laburnum *Cytisus Laburnum* L. = *Laburnum anagyroides* Med.

Elm *Ulmus* sp.

Forsythia japonica *Forsythia japonica* Mak. (= *F. ovata* Nakai?)²

Forsythia suspensa *Forsythia suspensa* (Thunb.) Vahl³

Fraxinus ornus *Fraxinus ornus* L

Fuglekirsebær *Prunus avium* L..

Glycine chinensis *Glycine chinensis* Sims = *Wisteria sinensis* Sims) Sweet = *W. chinensis* DC

Guldregn *Laburnum anagyroides* Med.

Hedera helix *Hedera helix* L.

Hydrangea paniculata *Hydrangea paniculata* Sieb.

Hyld *Sambucus nigra* L.

Hæg *Prunus padus* L.

Ilex *Ilex* sp.

Ilex heterophylla *Ilex heterophylla* G.Don = *Ilex aquifolium* var. 'heterophylla' (Ait.)Loes.⁴

Juniperus hibernica *Juniperus communis* var. *hibernica* Gord.

Kerria japonica *Kerria japonica* (L.)DC

Liguster *Ligustrum* sp.

Ligustrum ovalifolium *Ligustrum ovalifolium* Hassk.

Lind *Tilia* sp.

Lind, Ungarsk *Tilia tomentosa* Moench

Lyonroser

Mahonia *Mahonia* sp.

Mahonia Thunbergii kan ikke verificeres; formentlig *Berberis thunbergii* DC

Månedsroser

Navr *Acer campestre* L.

Paeonia arborea *Paeonia arbo-*
rea Donn. ex K.Koch = *P. suffru-*
tica Andr.

Paeonia chinensis *Paeonia*
chinensis Hort. ex Vilm. sandsyn-
ligvis *P. lactiflora* Pall,

Philadelphus coronaria *Philadel-*
phus coronarius L.

Prunus laurocerasus *Prunus*
laurocerasus L

Ptelia trifoliata *Ptelea trifoliata* L.

Pyramide-Avnbøg *Carpinus*
betulus var. *fastigiata* Jaeg.

Pyramide-Eg *Quercus robur* L.
var. *fastigiata* DC

Pyramidepoppel *Populus nigra*
L.var. *italica* Dur

Pyrus *Malus baccata cerasifera*
Malus baccata (L.)Borkh, evt.
Pyrus cerasifera Tausch var.
mandschurica (Maxim.) Schn.

Pyrus *Malus spectabilis* *Malus*
spectabilis (Ait.) Borkh.

Ribes aureum *Ribes aureum* Pursh

Ribes sanguineum *Ribes san-*
guineum Pursh

Robinia pseudoacacica *Robinia*
pseudoacacia L.f.

Robinia pseudoacacica Decaisne-
ana *Robinia pseudoacacia* L.f. f.
decaisneana Carr

Rosa rugosa

Rosa rugosa 'alba'

Rosa rugosa 'Ruga'

Rose 'Alfred Colomb'

Rose 'Caroline Testout'

Rose 'Charles Bonnet'

Rose 'Charles Margottin'

Rose 'Conrad Ferdinand Meyer'

Rose 'Dorothy Perkins'

Rose 'Euphrosyne'

Rose 'Frau Karl Druschki'

Rose 'Helene'

Rose 'Jules Margottin'

Rose Kejserinde Auguste Victoria
'Kaiserin Auguste Victoria'

Rose 'Laurette Messimy'

Rose 'Paul Transon'	<i>chinensis</i> Willd.
Rose 'Tausendschön'	<i>Taxus baccata</i> <i>Taxus baccata</i> L.
Rødtjørn <i>Crataegus laevigata</i> eller måske snarere krydsninger af <i>C. monogyna</i> og <i>C. oxyacantha</i>	<i>Taxus baccata</i> Hørsholmii ikke verificeret
Rådhusvin <i>Parthenocissus</i> <i>tricuspidata</i> Planch.	<i>Taxus hibernica</i> <i>Taxus baccata</i> var. <i>hibernica</i> Hook.
Skovfyr <i>Pinus sylvestris</i> L.	<i>Thuja occidentalis</i> <i>pyramidalis</i> <i>Thuja occidentalis</i> L.f. <i>fastigiata</i> Beissn.
<i>Spiraea callosa</i> <i>Spiraea callosa</i> Thunb. = <i>Spiraea japonica</i> L.f.	<i>Thuja Vervæniana</i> <i>Thuja occiden-</i> <i>talis</i> L. var. <i>vervaeniana</i> Gord.
<i>Spiraea sorbifolia</i> <i>Spiraea</i> <i>sorbifolia</i> L. = <i>Sorbaria sorbifolia</i> (L.)A.Braun	Tjørn <i>Crataegus</i> sp.
<i>Spiraea v Houtte</i> <i>Spiraea x</i> <i>vanhouttei</i> (Briot)Carrière	<i>Weigela amabilis</i> <i>Weigela</i> <i>amabilis</i> (Carr.)Planch = <i>Diervilla</i> <i>amabilis</i> Carr.
<i>Syringa</i> 'Charles X' <i>Syringa</i> <i>vulgaris</i> 'Charles X'	<i>Weigela rosea</i> <i>Weigela rosea</i> Lindl. = <i>Diervilla florida</i> Siebold & Zucc.
<i>Syringa chinensis</i> <i>Syringa x</i> <i>chinensis</i> Willd.	Ædelgran <i>Abies</i> sp.
<i>Syringa</i> 'Louis Späth'	.
<i>Syringa</i> 'Marie Legraye' <i>Syringa</i> <i>vulgaris</i> 'Marie Legraye'	I planen over sygepavillon 3 optræder såvel <i>Syringa chinensis</i> , <i>S. chinensis rothomagensis</i> som <i>S.</i> <i>rothomagensis</i> . Det korrekte navn skulle være <i>Syringa chinen-</i> <i>sis</i> .
<i>Syringa</i> 'Marly Rouge' <i>Syringa</i> <i>rothomagensis</i> <i>Syringa rothoma-</i> <i>gensis</i> De Launey = <i>Syringa x</i>	

Bilag II.

Planteliste med de videnskabelige navne først efterfulgt af de i teksten anvendte plantenavne

Abies nordmanniana (Stev.)Spach	Hørsholmensis
Abies nordmanniana	
Abies sp. Ædelgran	Chamaecyparis Lawsoniana f. minima glauca Jaeg.)Beissm? Chamaecyparis lawsoniana glauca
Acer campestre L. Navr	
Ampelopsis sp. Ampelopsis	Chamaecyparis nootkatensis (D.Don) Spach Chamaecyparis nootkatensis
Aronia floribunda (Lindl.)Spach.	
Aronia floribunda	Clematis x Jackemani Th. Moore Clematis jackemanni
Berberis dulcis Sweet. Berberis dulcis	Clematis vitalba L. Clematis vitalba
Berberis x stenophylla Lindl. Berberis stenophylla	Crataegus coccinea L. Crataegus coccinea ¹
Betula sp. Birk	Crataegus laevigata eller måske snarere krydsninger af C. monogy- na og C. oxyacantha Rødtjørn
Buxus sempervirens var. arbore- scens L. Buxbom arborescens	Crataegus laevigata 'Paul's Scarlet' Crataegus 'Paul Scarlet'
Buxus microphylla Sieb. & Zucc. Buxbom microphylla	Crataegus pyracantha Borkh = Pyracantha coccinea Roemer Crataegus Pyracantha
Carpinus betulus L. Avnbøg	Crataegus sp. Tjørn
Carpinus betulus var. fastigiata Jaeg. Pyramide-Avnbøg	Cryptomeria japonica D.Don
Chamaecyparis lawsoniana glauca (Jaeg.)Beiss. Chamaecyparis glauca	

Cryptomeria japonica	japonica
Cydonia japonica Pers. = Chaenomeles lagenaria (Loisel.) Koidz. Cydonia japonica	Laburnum anagyroides Med. Guldregn
Cytisus Laburnum L. = Laburnum anagyroides Med. Cytisus Laburnum	Ligustrum sp. Liguster
Forsythia japonica Mak. (= F. ovata Nakai?) ² Forsythia japonica	Ligustrum ovalifolium Hassk. Ligustrum ovalifolium
Forsythia suspensa (Thunb.) Vahl ³ Forsythia suspensa	Lyonroser
Fraxinus ornus L Fraxinus ornus	Mahonia sp. Mahonia
Glycine chinensis Sims = Wisteria sinensis Sims) Sweet = W. chinensis DC Glycine chinensis	Mahonia Thunbergii kan ikke verificeres; formentlig Berberis thunbergii DC
Hedera helix L. Hedera helix	Malus baccata (L.)Borkh, evt. Pyrus cerasifera Tausch var. mandschurica (Maxim.) Schn. Pyrus Malus baccata cerasifera
Hydrangea paniculata Sieb. Hydrangea paniculata	Malus spectabilis (Ait.) Borkh. Pyrus Malus spectabilis
Ilex sp. Ilex	Månedsroser
Ilex heterophylla G.Don = Ilex aquifolium var. 'heterophylla' (Ait.)Loes. ⁴ Ilex heterophylla	Paeonia arborea Donn. ex K.Koch = P. suffruticosa Andr. Paeonia arborea
Juniperus communis var. hibernica Gord. Juniperus hibernica	Paeonia chinensis Hort. ex Vilm. sandsynligvis P. lactiflora Pall, Paeonia chinensis
Kerria japonica (L.)DC Kerria	Parthenocissus quinquefolia (L.)

Planch. <i>Ampelopsis quinquefolia</i>	<i>inia pseudoacacica</i>
<i>Parthenocissus tricuspidata</i> var. <i>veitchii</i> (Graeb.) Rehd. evt. <i>Parthenocissus tricuspidata</i> Planch. <i>Ampelopsis Veitchii</i>	<i>Robinia pseudoacacia</i> L.f. f. <i>decaisneana</i> Carr <i>Robinia</i> <i>pseudoacacica</i> <i>Decaisneana</i>
<i>Philadelphus coronarius</i> L. <i>Philadelphus coronaria</i>	<i>Rosa rugosa</i>
<i>Photinia floribunda</i> (Lindl) Robertson & Phipps <i>Aronia</i> <i>floribunda</i>	<i>Rosa rugosa</i> 'alba' <i>Rosa rugosa</i> 'Ruga'
<i>Prunus avium</i> L. Fuglekirsebær	Rose 'Alfred Colomb'
<i>Prunus laurocerasus</i> L. <i>Prunus</i> <i>laurocerasus</i>	Rose 'Caroline Testout'
<i>Prunus padus</i> L. Hæg	Rose 'Charles Bonnet'
<i>Ptelea trifoliata</i> L. <i>Ptelia trifoli-</i> <i>liata</i>	Rose 'Charles Margottin'
<i>Populus nigra</i> L.var. <i>italica</i> Dur Pyramidepoppel	Rose 'Conrad Ferdinand Meyer'
<i>Quercus robur</i> L. var. <i>fastigiata</i> DC Pyramide-Eg	Rose 'Dorothy Perkins'
<i>Ribes aureum</i> Pursh <i>Ribes</i> <i>aureum</i>	Rose 'Euphrosyne'
<i>Ribes sanguineum</i> Pursh <i>Ribes</i> <i>sanguineum</i>	Rose 'Frau Karl Druschki'
<i>Robinia pseudoacacia</i> L.f. Rob-	Rose 'Helene'
	Rose 'Jules Margottin'
	Rose 'Kaiserin Auguste Victoria'
	Rose Kejserinde Auguste Victoria
	Rose 'Laurette Messimy'
	Rose 'Paul Transon'

Rose 'Tausendschön'	<i>Taxus baccata</i> Hørsholmii ikke verificeret
<i>Parthenocissus tricuspidata</i> Planch Rådhusvin	<i>Taxus baccata</i> var. <i>hibernica</i> Hook. <i>Taxus hibernica</i>
<i>Pinus sylvestris</i> L. Skovfyr	<i>Thuja occidentalis</i> L. f. <i>fastigiata</i> Beissn. <i>Thuja occidentalis</i> <i>pyramidalis</i>
<i>Sambucus nigra</i> L. Hyld	<i>Thuja occidentalis</i> L. var. <i>vervæniana</i> Gord <i>Thuja vervæniana</i>
<i>Spiraea callosa</i> Thunb. = <i>Spiraea</i> <i>japonica</i> L.f. <i>Spiraea callosa</i>	<i>Tilia</i> sp. Lind
<i>Spiraea sorbifolia</i> L. = <i>Sorbaria</i> <i>sorbifolia</i> (L.)A.Braun <i>Spiraea</i> <i>sorbifolia</i>	<i>Tilia tomentosa</i> Moench Lind, Ungarsk
<i>Spiraea x vanhouttei</i> (Briot) Carrière <i>Spiraea v Houtte</i>	<i>Ulmus</i> sp. Elm
<i>Syringa vulgaris</i> 'Charles X' <i>Syringa</i> 'Charles X'	<i>Weigela amabilis</i> (Carr.)Planch = <i>Diervilla amabilis</i> Carr. <i>Weigela</i> <i>amabilis</i>
<i>Syringa x chinensis</i> Willd. <i>Syringa chinensis</i>	<i>Weigela rosea</i> Lindl. = <i>Diervilla</i> <i>florida</i> Siebold & Zucc. <i>Weigela</i> <i>rosea</i>
<i>Syringa</i> 'Louis Späth'	<i>Wisteria sinensis</i> (Sims)Sweet Blåregn
<i>Syringa vulgaris</i> 'Marie Legraye' <i>Syringa</i> 'Marie Legraye'	I planen over sygepavillon 3 optræder såvel <i>Syringa chinensis</i> , <i>S. chinensis rothomagensis</i> som <i>S.</i> <i>rothomagensis</i> . Det korrekte navn skulle være <i>Syringa chinensis</i> .
<i>Syringa</i> 'Marly Rouge'	
<i>Syringa rothomagensis</i> De Launey = <i>Syringa x chinensis</i> Willd. <i>Syringa rothomagensis</i>	
<i>Taxus baccata</i> L. <i>Taxus baccata</i>	

Noter:

1. Der er en forvekslingsmulighed, idet *C. laevigata* 'Paul's Scarlet' også kaldes 'coccinea plena'
2. Denne er først beskrevet i Bot. Mag. 1914, så jeg tvivler på, at det er denne art.
3. *Forsythia japonica* og *F. suspensa* er så nærbeskægtede, at de af nogle slæses sammen til een art.
4. I planerne nævnes *Ilex aquifolium* ikke; da *I. heterophylla* kan opfattes som synonym for *I. aquifolium*, kan det være denne, der menes.

Ekskursionsberetninger

Aftenbesøg i haverne omkring virksomheden Edlund A/S, Valby d.

18. maj

Årets første ekskursion gik en lun aften i maj til Valby Bakke, nærmere bestemt til nogle private haver på Bjerregårdsvej.

Direktøren for virksomheden Edlund A/S, Erling Edlund Andersen, viste selv rundt i haverne sekunderet af sin havearkitekt Torben Thiim.

Frem for at opføre et samlet firmadomicil har Erling Edlund valgt at opkøbe en række af de gamle villaer på Bjerregårdsvej og omdanne dem til individuelle enheder i sin virksomhed.

Denne virksomhedskonstruktion har betydet at de gamle villaer og deres haver er blevet renoveret med udsøgt valg af materialer og et sikkert blik for detaljer.

Det er en stor oplevelse at bevæge sig gennem de forskellige haverum, som er tilpasset de enkelte villaers arkitektoniske udtryk. Her er intet overladt til tilfældigheder.

Haverne rummer alt fra gamle, danske æblesorter til en unik vingård.

De forskellige belægninger er et kapitel for sig. Sten er hentet rundt om i Europa for at opnå den rigtige patina og skønhed, som f.eks. en blankslidt chaussesten besidder. Belægningerne er et enestående eksempel på tradition og fornyelse. Erling Edlund modtog da også i 2008 Naturstenprisen for sin indsats.

Elsé Michelsen

Sommerudflugt til kirkegården ved Lyndby kirke og Sæby kirke, samt lille Idas have ved Bramsnæs Arkiv og Lindegårdshaven d. 13. juni

Vejret var helt i top, da den årlige sommereksekursion gik til Hornsherred.

Arkivar Anette Tonn-Petersen var rejsefører på turen og bragte os først til den uhyre velpassede og smukt beliggende kirkegård ved Lyndby Kirke. Her har graveren anlagt et afsnit med planter og blomster som relaterer til bibelhistorien. Menighedsrådet udgav i 2006 et lille hæfte om "Paradishaven", som den kaldes.

Næste stop var Sæby Kirkegård, som er et eksempel på en meget tidlig

regulering og som stadig fremtræder som på plantegningen fra 1825. Den blev reguleret i forbindelse med genopbygningen af Sæby Kirke, der styrtede sammen i 1823. Den blev genopbygget af den lokale godsejer N.A. Holten.

Kirkegården er unik og bevaringsværdig i sin smukke opdeling, omkranset med lindetræer.

Med N.A. Holten blev temaet for resten af ekskursionens slået an.

Fra Kirken gik turen til Bramsnæs Arkiv, som har til huse i Sæby Gl. Skole, hvor vi bl.a. skulle se "Den Lille Idas Have". Lille Ida var godsejer Holtens barnebarn og det var til hende at H.C. Andersen skrev eventyret "Den Lille Idas Blomster". Haven indeholder alle de blomster som er nævnte i eventyret – inklusiv brændenælden.

Den medbragte frokost blev indtaget i arkivets smukke have og der blev også tid til et foredrag om N.A. Holtens betydning for egnen.

Ekskursionens sidste besøg gjaldt Lindegårdshaven, som er navnet på parken til Holtens ejendom, Lindegården. Læs mere om parkens historie i HHS' årsskrift: Fra Kvangård til Humlekule 2006.

Hvor kvæget nu græsser i det fredede landskab med oldtidshøje lå engang et romantisk haveanlæg med udsigtshøj, søer, snelegange m.v. i et stærkt kuperet terræn. Landskabet rummer stadig en del relikter i form af træer og rester af anlæg.

Else Michelsen

Eftersommer ekskursion til Sophienholm, Frederiksdal og Hjortholm d. 12. september

Ekskursionen startede ved Sophienholm på Nybrovej i Lyngby. Her bød Jette Abel velkommen og fortalte om stedets tilblivelse fra Theodor Holm der i 1776 opførte en lille lystgård, Sophienholm, opkaldt efter sin kone. Holm sælger i 1790 Sophienholm til Constantin og Frederikke Brun. Den franske arkitekt Joseph Ramée tilføjer for Constantin Brun, to sidefløje og to etager til Holms oprindelige bygning. En senere ejer af Sophienholm er litograf og bladudgiver Carl Julius Aller.

I 1863 overtager Lyngby-Tårnbæk kommune Sophienholm.

Her efter gik turen gennem en tæt løvgang af klippet blodbøg, forbi det Kinesiske lysthus, der oprindeligt stod ved Kaningården i Holte, og

ud på den mod Bagsværd sø skånende græsplæne med staudebede og gamle frugttræer. Vest for hovedbygningen passeredes det gamle vaskeri hus, det oprindelige toilet, hestestalden og det oprindelige svinehus. Nederst på sydskråningen er der to hængeask med mange døde grene. Ved siden af vinterhaven er der bede med krydderurter, Dahlier og Fuschia. Øverst på skråningen er der halvtags drivhuse som bliver brugt til dyrkning af vindruer. På den videre vej passeredes gartnerboligen og ishuset, hvor isen fra Bagsværd sø blev gemt til senere brug. Lidt vest for hovedbygningen ved Bagsværd sø ligger Norskehuset.

På vej fra Sophienholm til Frederiksdal passeredes den noget sammen-skredet Sneglehøj, på hvis top der står 8 lindetræer med mange vandris. Herfra er der gennem grenene en udsigt til Frederiksdal slot.

Lige før Frederiks III's gamle Frederiksdal står et gammelt lindetræ, som stammer fra et frø der spirede i en grenkløft ca tre m oppe i et træ. Nu er det oprindelig træ væk og tilbage står linden, hvor de nederste ca. 3 m af stammen i virkeligheden er en del af lindens rødder.

Amatør arkæologi klubben Flækken har udgravet Frederik den III's oprindelige Frederiksdal, hvis omrids nu ses af sten lagt til markering af husets sokkel.

På området var tidligere et stor drivhusgartneri. I 1923 købte Carl H. Møller området og i 1924 blev der bygget 12 drivhuse og 110 drivbænke. Der blev dyrket agurker, tomater, Chrysanthemum, cyclamen og blomsterløg. I 1934 omdannes gartneriet og haven omkring af arkitekt Harboe og havearkitekt Johannes Tholle til et traktørsted, som åbnes for publikum under navnet: Den Gamle Have. Nu har Lyngby Tårnbæk kommune drivhuse til kommunens planter. Turen sluttede ved Furesø, ved Hjortholm. Nu er der kun en græsplæne med en lille høj, men her lå i middelalderen et stort borgkomplex. Det blev ødelagt under grevens fejde. I græsset i den nordlige del af området ligger en flad sten der viser grundplanen for borgen.

Finn T. Sørensen

Forfattervejledning :

Fra Kvangård til Humlekule udkommer én gang om året, normalt i december. Artikler og boganmeldelser skal være redaktionen i hænde senest 1. september.

Artikler på 2-3 sider anbringes under små meddelelser.

Teksten skrives i Microsoft Word.

Anvend venligst så få skrifttyper og koder som muligt og undlad tvungen orddeling.

Gældende retskrivning skal følges. Citationen anføres med citationstegn.

Artiklens titel må gerne være oversat til engelsk.

Noter anføres med et nummer og indskrives altid som slutnoter.

I litteraturlisten skrives forfatterens efternavne først, efterfulgt af initialer, årstal, artiklens titel. Tidsskriftets navn, volumen, nummer og sidetal.

Der bør altid afleveres illustrationer til artiklerne i form af dias, papirfoto, stregtegninger eller i elektronisk form, som uddyber og supplerer teksten.

Illustrationer gengives som regel i sort/hvid.

Teksten til illustrationerne bedes anbragt sidst i artiklen.

Der modtages ikke artikler, der har været bragt andetsteds.

Forfatterens uddannelse (titel) og arbejdsadresse bedes anført.

Indlæg indsendes elektronisk til formand Jette Abel på e-mail: jetteabel@mail.dk.

Indholdsfortegnelse

Peter Wagner og Henrik Permin: Bispebjerg Hospitals Haver - til gavn og glæde	4
Ekskursionsberetninger	50
Aftenbesøg i haverne omkring virksomheden Edlund A/S, Valby d. 18. maj.	50
Sommerudflugt til kirkegården ved Lyndby kirke og Sæby kirke, samt lille Idas have ved Bramsnæs Arkiv og Lindegårdshaven d. 13.juni	50
Eftersommer ekskursion til Sophienholm, Frederiksdal og Hjortholm d. 12. september	51
Forfattervejledning	54