



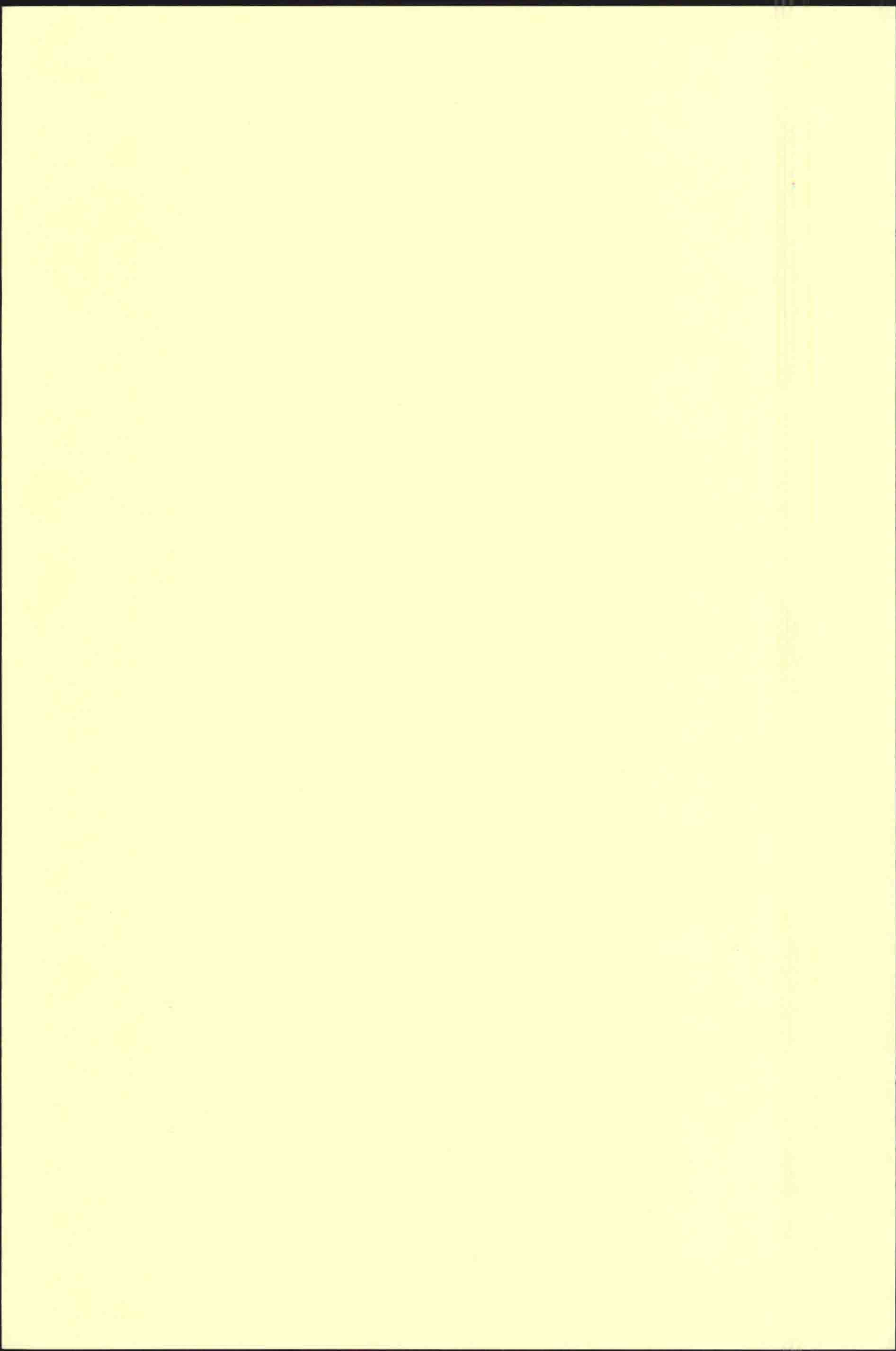
Martius, Aprilis, Maius, sunt tempora ueris -

VER
Pueritiae tempus

Vire Venus gaudet florentibus aurea fertis -

FRA KVANGÅRD TIL HUMLEKULE

MEDDELELSER FRA HAVEBRUGSHISTORISK SELSKAB NR. 36 2006





FRA KVANGÅRD TIL HUMLEKULE

MEDDELELSER FRA HAVEBRUGSHISTORISK SELSKAB NR. 36 2006

FRA KVANGÅRD TIL HUMLEKULE

© Havebrugshistorisk Selskab

2006

Udgiver og ekspedition: Havebrugshistorisk Selskab, Danmarks Veterinær- og Jordbrugsbibliotek,
Dyrlægevej 10, 1870 Frederiksberg C. Giro 41 69 47 6

Redaktion: Finn T. Sørensen, Jette Abel og Anette Tonn-Petersen.

Bestyrelse: Jette Abel (formand), Dorte Christine Waage Rasmussen, Anette Tonn-Petersen, Jens Hendeliowitz,
Elisabeth Skogstad Hansen (kasserer) Anne Stine Hansen og Finn T. Sørensen

Abonnement:

Abonnement tegnes kun gennem medlemskab p.t. 175,00 kr.

For udenlandske medlemmer 200 kr. Livsvarigt medlemskab 2000 kr.

Tidligere meddelelser, der hidtil er kommet med ét nummer årligt, kan erhverves til nedsat pris indtil videre
kr. 50,00 pr. stk. for medlemmer og kr. 100,00 pr. stk. for ikke-medlemmer.

Trykt med økonomisk støtte fra:

Undervisningsministeriet via Tips- og lottomidlerne og
De danske Haveselskaber.

ISBN 87-88241-29-7

ISSN 0107-895X

Forsidevignet: Forår.

Stik efter originalmaleri af Pieter Bruegel (1525/30-1569), graveret af Pieter van der Heyden og publiceret af Jerome Cock 1570.

Tekst: Marts, April, Maj er forårs månederne. Forår lig barndom. Om foråret er Venus klædt i blomsterranker.

Indholdsfortegnelse

Anette Tonn-Petersen: Lindegårdshaven – en erindring fra guldalderen	4
Bernt Løjtnant: Registrering af græskirkegårde i Danmark	21
<i>Små meddelelser</i>	
Annie Christensen Cand. hort., Lic. agro. fyldte 80 år i december 2005	46
Johan Lange professor, Dr. Phil. fyldte 95 år den 1. marts 2006.	47
<i>Bog anmeldelser</i>	
Peter Hayden: Russian Parks and Gardens	48
Else Michelsen: Frilandsmuseets haver	49
Luise Skak-Nielsen: BLOMSTER-ELSKERNE & HAVESAGEN Historien om Det Kongelige Danske Haveselskab 1830-2005	50
Sven-Ingvar Andersson, Margrethe Floryan, Annemarie Lund (red.): EUROPAS STORE HAVER – atlas over historiske planer,	52
<i>Ekskursionsberetninger</i>	
Aftenbesøg i Kellerishaven i Kvistgård den 8. juni 2006	54
Ekskursion til Ledreborg og Lejre Museum den 16. sept. 2006.	55
Forfattervejledning	57

Lindegårdshaven – en erindring fra guldalderen

The garden of Lindegården – a reminiscence from the golden age

Keywords: Krabbesholm gods, Lindegården, Nicolai Abraham Holten, Park, History, Denmark

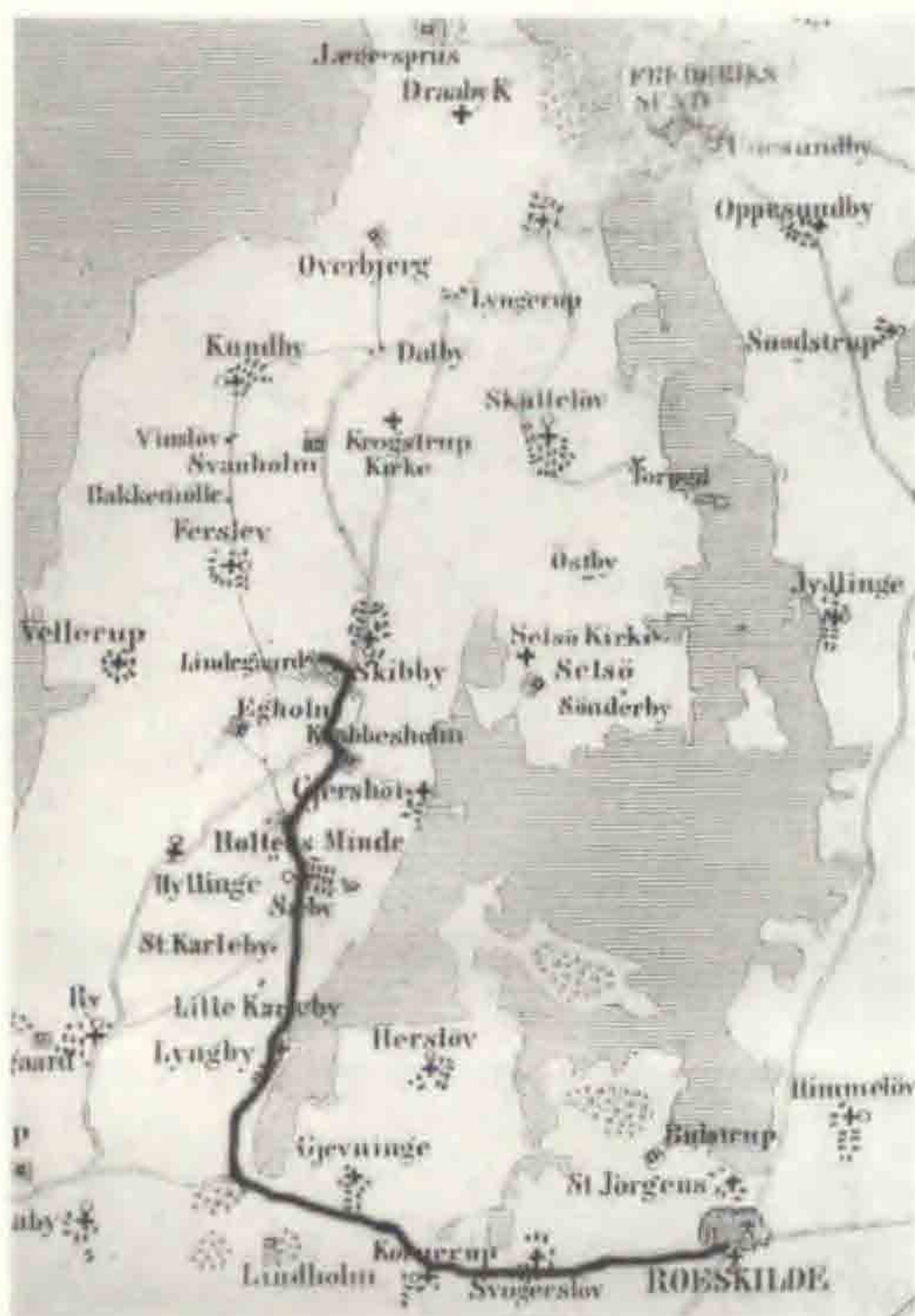
Anette Tonn-Petersen

Godsejeren på Lindegården

Finansmanden Nicolai Abraham Holten købte Krabbesholm gods og Lindegården i Hornsherred omkring nytår 1809-1810. Krabbesholm gods bestod af landsbyerne Sæby, Store Karleby samt husene i Gershøj, men der var ingen passende bolig på godset, kun avlsbygninger.

Holten var på sin tur rundt for at bese godset faldet for det gamle gårdstuehus på Lindegården udenfor Skibby og købte gården, efter sigende på grund af de store lindetræer.

Omkring Lindegården fik Holten anlagt en park - han kaldte det selv have - i tidens romantiske stil.



På Lindegården boede familien Holten hver sommer med deres store slægt som flittige gæster. Lindegårdshaven var rammen om mange børns leg gennem årene, og en del forlovelser fandt deres udspring her.

Holten pendlede frem og tilbage til sine forretninger i København, altid i egen vogn med firspand og kusk. Han havde fire firspand, et var altid opstaldet på Hotel Prindsen i Roskilde, så der kunne skiftes midtvejs. Holten var "Grandsiegneur", men uden al pral. (1)

Ældre kort med angivelse af Holtenfamiliens foretrukne rute til Lindegården

Træer

Ved Lindegården anlagde Holten i de første år en stor planteskole, der leverede træer til hans egen Lindegårdshave, til Saltsøskoven ved Skibby og Krabbesholm skov mellem Sæby og Krabbesholm. De to skove anlagde han omkring 1816-18.

"Da Holten på en Køretur i 1843 viste mig den næsten to Mil lange Ejendom, var enhver Gård, ethvert Hus ombygget i smukt Bindingsværk af gule Sten og blåmalet Egetømmer med Have, Beplantning og den traditionelle Kobbersigte ved Siden af Våningshusets Dør." (Alex. Wilde: Erindringer, 1843)

Holten var på alle måder interesseret i sine fæstebønders ve og vel. Han hjalp sine bønder til at bygge nye og bedre gårde, og nord for Sæby lod han opføre en række husmandbrug kaldet Holtensminde. Hver lille ejendom fik nogle tønder land jord, et nybygget hus og frugttræer til haven. Også hans bønder fik park- og frugttræer fra hans planteskole.

"Når man kommer til Sæby... ligger den som i en skov – han plantede meget, og hans bønder kunne bare forlange træer, så fik de dem gratis." (2)

Når han kørte omkring på sit godt blev han vel mødt: *"Ved alle Ledene, der hang mellem to tilhuggede Stenpiller, blev givet en Rigsort, og jævnt væk stod baade Gaardmænd og Husmænd med Huen i Haanden og fremførte underdanig Anmodning enten om en Hest, en Ko, et nyt Tag eller et Trægulv i stedet for det gamle af Sten."* (3)



Holten kører med gæst, kusk og forrider med et af sine firspand. Akvarel malet af H.E. Holten

Holten havde moderne ideer med hensyn til landbrugsdrift. Han fik kongelig tilladelse til at drive en af fæstegårdene som forsøgsgård. Det var en gård på ringe jord, og længst væk fra landsbyen: Ørbækgården. Men her blomstrede bogstavelig talt Holtens glæde ved haver og træer: "Som ved et Trylleslag blev Alt anderledes i samme Øjeblik man kørte gennem det første af Holtens stensatte Led ved Ørbækgården, hvis dejlige Roser var berømte." (4)

Efter Holtens død i 1850 bortsolgte hans enke Johanne i 1852 Krabbesholm gods. Johanne Holten blev herefter boende på Lindegården også i vintertiden, indtil sin død i 1869. Herefter blev Lindegården solgt og nedrevet.

Erindringer

N.A. Holten og hans søskendes efterslægt stiftede i 1911 "Slægtssamfundet Holten".

På opfordring fra N.A. Holtens oldebarn, frøken Sophy Lønborg, skrev flere medlemmer af slægten deres erindringer om Lindegården. Erindringer med fotos, tegninger og stik blev indført i en stor skindindbundet bog, der stadig opbevares af slægtssamfundet.



Johanne Holten, født Mangor og Nicolai Abraham Holten. Foto 1849.



Far og søn. Hans Edvard Holten, brorsøn til N.A. Holten og Nicolai Holten-Bechtolsheim.

Nicolai Holten-Bechtolsheim gav i "Lindegårdsbogen" en grundig beskrivelse af Lindegårdshaven, som han selv erindrede den fra sin barndom og ungdom. Men han gengav også citater fra sin faders optegnelser fra 1882. Han far, Hans Edvard Holten. (5), (1808-1885), var en brorsøn til Nicolai Abraham Holten:

"Saavidt jeg mindes var det i en af de Somre vi boede hos Hummels (1817 eller 1818) at vi alle, Forældre og Børn, førstegang besøgte Onkel Nicolai paa deres deilige Sommeropholdssted Lindegaarden, 3 Miil paa den anden Side af Roeskilde, i Horns Herred, en større Gaard, som Onkel havde eiet allerede siden 1810....."

Onkel havde ikke Forpagtere, men drev selv eller for egen Regning, naturligvis ved de fornødne Functionairer saasom Godsforvalter, Avlsforvalter ect. begge sine Landeiendomme.....

Da Onkel købte Lindegaarden var den derværende Have nok i ingen Henseende anderledes eller større end sædvanlig ved en Gaard, som havde tilhørt og fødet en Familie udenfor Bondestanden. Men allerede dengang stode 6 eller 8 store Lindetræer i en Halvkreds udenfor Havedøren, og disse Træer og denne hyggelige Siddeplads foran Huset blev ved alle senere

Forandringer og Udvidelser af Haven urørte. Jeg formoder, at Gaarden havde sit Navn efter disse Træer.....

Da vi aflagde førnævnte første Besøg paa Lindegaarden havde Onkel allerede betydelig udvidet Haven ved Vaaningshuset og indtaget til Have store Stykker af de nærmeste og nærliggende Jorder og disse dengang fleeraarige Anlæg vare saaledes ikke længer nye, men derimod i den frodigste Udvikling til Nytte og Fornøielse. Onkel havde sin store Glæde af sine betydelige Plantninger og andre Anlæg, hvorved der hverken var sparet Udgifter eller Arbeide. Mangfoldige Smaafolk paa Egnen, Mænd og Koner, havde aarelang deres Udkomme som Arbejdere i Lindegaardens Have og denne blev snart vidt berømt og et kært Udflugtssted for Beboerne i en viid Omkreds i det temmelig skovløse Herreds sydlige Deel. Thi ethvert ansætteligt større eller mindre Selskab som meldte sig hos Gartneren fik gjerne Tilladelse at bese Haverne og Anlægene; kun var det ikke tilladt at holde Maaltider der, ligesom Passager nærmest ved det herskabelige Vaaningshuus var reserveret. – Onkel havde været meget heldig i Engagementet af sin Gartner allerede i de første Aar han eiede Lindegaarden og foretog sine betydelige Anlæg der. Denne Mand var Hr. – jeg troer Jørgen Wulf, som saavidt jeg troer at mindes, var en meget dygtig Elev af sin Tids Slotsgartner Vogt (6) paa Frederiksberg og som ved senere Ophold og Reiser i Udlandet endynderligere havde uddannet sig som Kunst- og Anlægsgartner. Wulf var i en Række Aar den gartneriske Skaber og Conservator af de smukkeste Partier ved Lindegaarden han forlod Onkels Tjeneste for at blive Slotsgartner paa Frederiksberg hvilken Stilling Onkels Indflydelse hjalp ham til og i hvilken Stilling han døde.

Ved vort første Besøg paa Lindegaarden var den gamle Have allerede udvidet med Anlægget paa "Granbakken" og et stort Stykke omkring og bagved Udhusene ved Gaarden; ligeledes var "Landeveishaven" og "Trianglen" anlagt og i stærk Fremvæxt, den førstnævnte med sine mangfoldige Frugttræer og Køkkenhavepartier og sit Tulipantræ og sine Plataner ikke at forglemme og strækkende sig til og omkring Gartnerhuset (Familien Wulf med deres smukke og vakkre Børn), og den sidstnævnte "Trianglen" med sine mange bugtede Canaler og flere Broer af ligesaamange forskellige Former; Triangelen var nemlig anlagt paa et lavtliggende, moseagtigt Stykke Jord, som blev tørlagt ved Canalerne, men disse bleve nogle Aar senere opfyldte og derimod et temmeligt stort Vandbasin anlagt. Et Par af Broerne bleve derefter nedlagte og kun et Par bevarede og iblandt dem den høie første paa Fodstien til Krabbesholm "Horsebækstien". Paa denne Bro stod Broder Peter og jeg og anglede i Canalen nedenunder og jeg troer det var Peter, som til vor store Glæde fiskede en stor Sude, der i Triumf blev afleveret i Køkkenet; der var mange Fisk og især Suder og Karudser i de derværende Canaler."

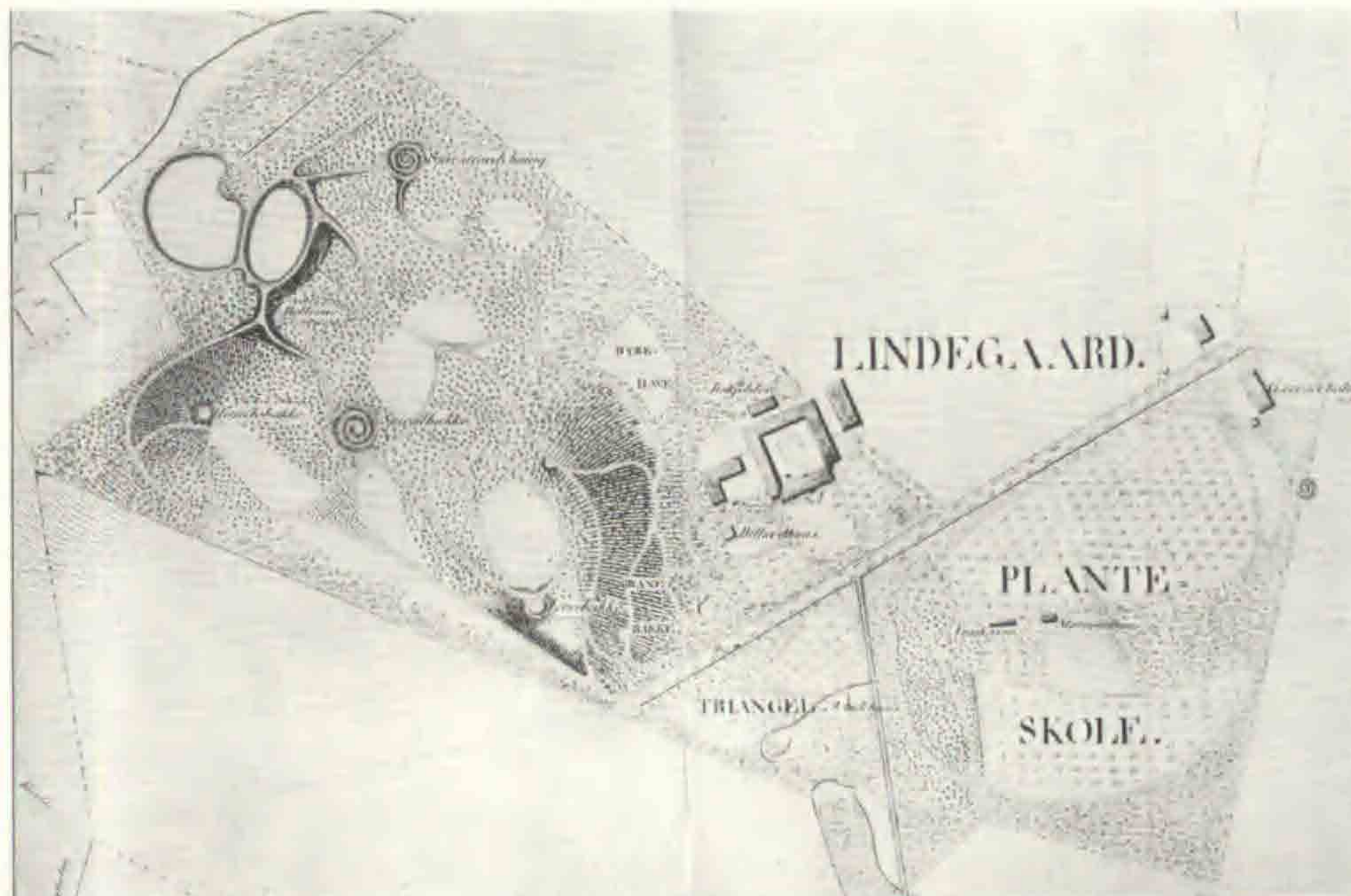
Nicolai Holten-Bechtolsheim skriver som indledning til sin egen beskrivelse:

"Jeg havde lige forud for Krigen (1864) afsluttet min Læretid som Gartner, der ved Ophold i Udlandet blev suppleret i de følgende Aar. Jeg antyder herved at mit Fagstudium vel nok kan berettigge mig til at nedskrive noget om Lindegaardshaven."

Han tager derpå udgangspunkt i et kort over Lindegårdshaven, som er gengivet i Lindegårdsbogen:

"Lindegård med omliggende Jorder, 1:3000. Maalt og tegnet af P:E:Glahn, Artillerielieutenant, i 1833. (den senere General Poul Egede Glahn) "

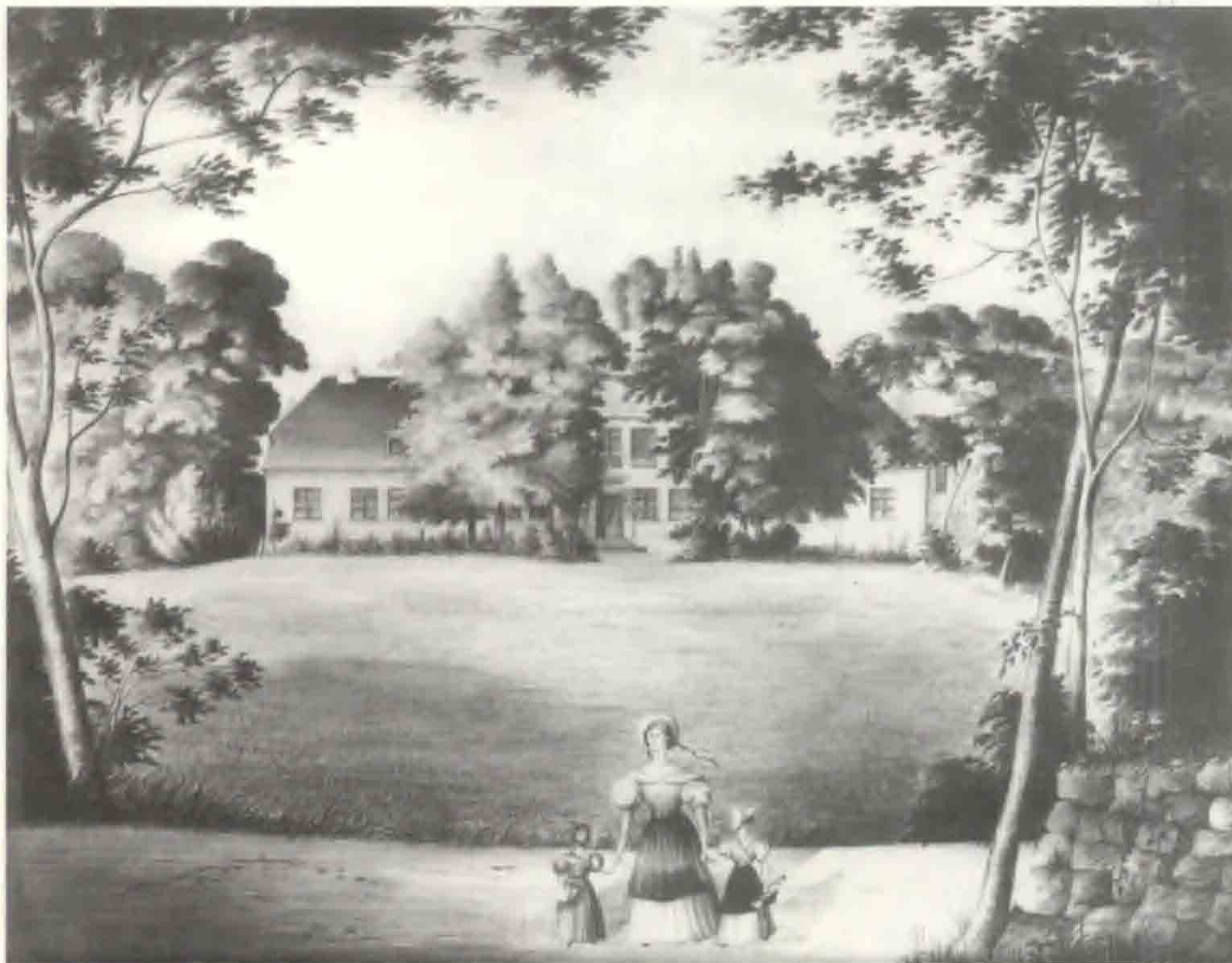
Om kortet skriver han blandt andet:



Kort over: "Lindegård med omliggende Jorder, Maalt og tegnet af P.E. Glahn, Artillerielieutenant, 1833. (den senere General Poul Egede Glahn - tegnet i 1: 3000)

"Paa Kortet findes markeret nogle Emner der ikke vare til i den Tid jeg har færdedes i Haven, saaledes Pavilonen og Flagstangen paa "Ljystbakken". "Duehuset" ved Foden af "Gran-Bakken" saavel som en liden Vanddam ligeledes i Nærheden af samme, ejheller har jeg nogensinde set nogen Dyrhaveindhegning saaledes som vist paa Tegningen. Jeg har ladet mig fortælle, at Dyrhaven blev nedlagt og at Pladsen senere anvendtes til Blegeplads. (7)

Paa Kortet vises paa "Hundebakken" hværken Ljysthuset "Kogleriet" hvorfra vel den smukkeste og længste Udsigt mod Roskilde-Domkirke havdes, lige som det lukkede Træljysthus (om jeg erindrer ret) ogsaa havde sin Plads her. Men en Ting savner jeg ogsaa paa Kortet og det er "Lindehuset". Efter Hukommelsen har jeg tilføjet Planen et x for derved at markere dette "Børnenes Paradis"s omtrentlige Plads. Jeg tænker man kan gaa ud fra, at det der mangler paa Kortet er tilkommen efter 1833 og at det jeg ikke mener at kunne vedkende mig er nedlagt i Tidens Løb?



"Lindegården set fra Landevejshaven." Sepiategning af H. E. Holten fra 1837. Figurgruppen i Forgrunden forestiller tegnerens søster Hanne Holten senere gift Roth og de to Smaafiger Ida og Hanne Thiele.

I Landevejshaven findes Signaturerne PLANTESKOLE spændende over et ret stort Areal. Her var Frugthaven med sine Rækker af Frugttræer, det er muligt ja der er Rimelighed for at man i Begyndelsen har benyttet Pladsen mellem Frugttræerækkerne til Planteskole. Endelig findes paa P.E. Glahn's Kort Navnene paa Gaardens Marker tilføjet af en anden Haand med Bljant."

Lindegårdshaven i 1840 - 1850'erne

Nicolai Holten-Bechtolsheims beskrivelse, i hans noget specielle bogstavering, fører os rundt i Lindegårdshaven hvor han beskriver detaljerne i anlægget med reference til kortet:

"Da min Grandonkel i 1810 købte Lindegaard laa den bekvemt for Driften omtrent midt i Gaardens Jorder; ved Ombygningen blev der altsaa af nærliggende Grunde ikke gjort nogen Forandring heri, den daværende Have med Lindetræerne Syd for Stuehuset bibeholdtes og udvidedes mod Syd, Øst og Nordvest i Særdeleshed og dette af ganske naturlige Grunde, fordi Jorden her er af ringe Beskaffenhed til Agerbrug og det kuperede Terrain med dertil stødende

Mosearealer var vanskeligt at bearbejde, men derimod egnede sig fortrinligt til deraf at danne et tiltalende Parkanlæg. – Dette var fuldstændigt lykkedes, idet de Vaaningshuset med Plainer og Busketter nærmest liggende Omgivelser hurtigt gik over i et stort Skovparti, beplantet med saavel Løv- som Naaletræer, sidstnævnte i stort Overtal som paa Gran- og Hundebakken og forøvrigt rigelig isprængt Løvtræsbeplantningerne. Som Kortet viser, var der mange velformede Gange gennem Parken, paa behændig Maade udnyttende Terrainstigningerne forbandtes de forskellige Yndlingsiddepladser med Udsigtspunkterne.

Gik man fra de grønne Bænke under Lindetræerne og ladende Billardhuset liggende til Venstre da kom man let til Parkens yderste Grændse mod Nord og herfra var der saa vidt jeg mindes en meget smuk Udsigt ud over Portmarken! Videre frem kom man snart til den paa Kortet angivne "Spiralfordybning", populært kaldet "Sneglebrønden". Gangene gik i Spiraldrejninger ned i et ret dybt Hul i Jorden. Det var et yndet Legesport for os Drengene at køre ned med Æselvogn og da vogte sig for Paakørselen af de ret tykke Granstammer der stod i den inderste Side af Gangene der havde ret stor Stigning. Herfra var ikke ret langt til de to omtrent parallelle Vanddamme med ret store Vandspejl og den mindste med ret stejle Skrænter. Her troer jeg at de Karudser fiskedes som ofte serveredes under lydløs Tavshed ved Middagstaflet i Salen, ved det prægtige store Spisebord, Børnene fik jo ikke Karudser og de Voxne fik vistnok Paalæg om at tie under Fiskeretten af Frjgt for de farlige Fiskeben. Jeg mindes i en Ferie at Vandet blev malet ud af Dammen ved Hjælp af et saakaldet "Paternosterværk" der dreves (om jeg husker ret) ved Hestegang og ind i den nærliggende Moses Kanal, alt i Anledning af Dammens Oprensning. – Om der var Baad i Dammen erindrer jeg ikke, men derimod er det vist, at hvis der har været nogen saadan, da har der bestemt været et Forbud for os Unge mod at benytte samme, ligesom den ovenfor omtalte Mose hvor Broerne vistnok tildels vare nedlagte og derfor var belagt med "Tabu" ikke lovligt maatte betrædes. Ovenover Dammene var et Udsigtspunkt "Bellevue" hvorfra man kom forbi den paa Kortet markerede "Spiralbakke", (Sneglehøjen troer jeg vi kaldte den); den var imidlertid al den Tid jeg har kendt den tilgroet med ret kraftig Opvæxt og havde ikke nær den Betydning som "Sneglehøjen" i Hegnet fra Landevejshaven mod "Sneglehøjsmarken" (i Nærheden af Gartnerboligen). Fra den sidstnævnte Høj var det at der tilvinkedes de bortdragende Gæster et sidste Farvel naar de forsvandt paa Kørevejen til Krabbesholm og man saa det allersidste Glimt af Vognen naar den forsvandt ved Væverhuset (dette hører jeg er ogsaa nu forsvundet). Idet jeg nu vender tilbage til Beskrivelsen af Lindegaardshaven kan jeg ikke tilbageholde om de to førnævnte Spiralemner, "Fordybningen og Bakken" nemlig at disse 2 Exempler paa Geometrisk Gartnerkunst midt inde i den i fri Engelsk Stil anlagte Park er en interessant Anvendelse af noget der minder om Rokoko-Stilen fra Slutningen af det 18de Aarhundrede; i Nutiden 100 Aar senere vilde man neppe have benyttet sig af disse Formationer der minde om Paryktiden! Vest for "Spiralhøjen" ligger den stærkt mod Vest faldende "Hundebakke" her laa det store af Graner dannede Lysthus "Kogleriet" (Navnet kommer fra Væggenes Beklædning af sirligt i

Mønstre paanagtede Grankogler); fra den temmelig store plane Flade paa Toppen af Bakken førte nogle Trin ned mod en Sti der gennem Graner udmundede i en Gang der i nogen Afstand fra det sydlige Stengerde mod "Krabbesholmmarken" fulgte Retningen med Stengærdet til en stensat Runddel fra hvilken en Markvej udgaar og som skiller Krabbesholms og Egholmsmarkerne og længere fremme deler sig i Vejene til Færselev og Egholm. - I Runddelen endte den Allé der adskilte den egentlige "Lindegårdshave" fra "Landevejshaven", den begyndte ved Gartnerboligen og i den udmundede den korte Allé der var Indkørselen til Gaarden. Fra den førømtalte Gang i den yderste Pereferi førte ligeledes gennem Graner en Sti op til og forbi Ljsthuset "Kogleriet" hvorfra en stejl Sti i mange Trappetrin førte ned i Retning af Dammene. Bag Kogleriet laa eller rettere stod et lukket Træljsthus (det Kinesiske?) med Vindue og Dør, her var det at Lindegårds Poeten (Digteren Just Mathias Thiele f. 1795 + 1874) slog sin Harpes Strenge (bl. andre Digtet Lindegården). Her hendte det engang, at en af de Unge i Kaadhed drejede den udvændigt stikkende Nøgle om og saaledes arresterede den elskværdige Slægtning. Hvem der var Misdæderen husker jeg ikke mere eller har maaske aldrig vidst det, dog troer jeg at kunne huske at der blev en Del Paastyr. Etatsraaden savnedes ved Frokosten, kom ikke til Stede trods ivrig Brug af Gongon'en men fandtes saa ved en senere organiseret Opdagelsesexpedition velbeholden. - (Om dette Ljsthus's senere Skæbne har jeg hørt at det senere da Udsigten derfra var aldeles tilgroet er blevet fljttet til den Bakke der paa Kortet er betegnet ved "Ljstbakke". Fra Hundebakken havde man Havens videste og vel interessanteste Udsigt nemlig Gershøj kirke, i Mellemgrunden og bag Issefjorden Roskilde Domkirkes Tvillingtaarne."

*nemlig Gershøjkirke i Mellemgrunden og bag Issefjorden
Roskilde Domkirkes Tvillingtaarne*



Udsigten fra
Lindegårdshaven
mod Gershøj kirke
og Roskilde dom-
kirke. 1837 efter
tegning af H.E.
Holten.

"Som Billedet viser (8) var Granerne ret frit plantede paa dette mere aabne Parti i Haven, jeg troer at her var en Deel Gjævel plantet og den har efter hvad man fortæller ogsaa formeret sig stærkt ved Selvsaaing. Paa Vejen hen mod Granbakken kom man over "Ljstbakken", her viser Kortet et større Ljsthus og en Flagstang. Jeg mindes ikke at have set nogen af disse Genstande paa Bakken. Ljsthuset har været et Tag paa ret høje Pæle vistnok uden Sidevægge. Jeg har hørt at Pælene forfaldt og saa fjernedes; Flagstangen blev fljttet, men hvorhen kan jeg ikke opgive."



Rytter ved
Lindegårdshavens
lysthus set fra
runddelen ved alle-
ens udkørsel til
Egholmmarken,
1837. Tegnet af
H.E.Holten

"Rytteren i Forgrunden forestiller min Grandonkel N.A. Holten, de 3 kvindelige Figurer de samme der staa paa Fotografiet paa 3die Side i denne Beskrivelse. (9)

Øst for Ljstbakken kom man til "**GRANEBAKKEN**" og her var 2 Genstande jeg levende erindrer. Først et Bronze Kors, ret højt og meget smukt forarbejdet det var til at løfte op af Jorden. Anledningen til dets Anbringelse mellem Granerne er mig ubekendt. Ved Auktionen paa Lindegaard efter Grandmamas Død købte Kammerherre Lønborg det, først anbragtes det (oprejst) ovenpaa et Skab i Kammerherrens Hjem og nu staa det paa hans og hans Hustrus Grav paa Sæby Kirkegaard. I Nærheden af Korset var der opkastet en Fæstning af de yngre og yngste Fætre og her forefaldt Bestormningen og vel sagtens Erobringen ogsaa af de ældre Onkler og øvrige Slægtninge og det gik varmt til. Bombardementprojektilerne var Grankogler. Et i alt var her stedse meget livligt paa Lindegaard med improviserede Fester ved hvilke der præsteredes megen Opfindsomhed i Arrangementerne. – Idet jeg maa lade den midterste Del af Terrainet ligge ubeskrevet af Mangel paa Erindring, giver Kortet den Oplysning, at her maa have været nogle meget smukke Veje i det ret stigende Terrain; fra "GRANEBAKKEN" kom man ad en Vej, der omtrent løb paralel med Alléen der adskilte Haverne nedenunder den store Plaine til Hjørnet hvorfra Indkørslen til Gaarden begyndte og her laa "Lindehuset", omtrent

hvor jeg har sat et x. Dette prægtige og største Stykke Legetøj jeg nogensinde har set, med sine deminutive Møbler. Buster af Ida og Hanne Thiele, et Køkken med Lilliput-Køkkentøj og nu og da foran Døren den lukkede Vogn eller Holstenskvognen med sine Magasiner forspændt med Æsler; ja alt dette brændte sig levende ind i min Barnehjerne og glemtes aldrig. (10)

Landevejshaven

Midt for den store Plaine nedenfor de store Lindetræer ved Stengjerdet var en dobbelt Jerngitterlaage med Udgang til Alléen mellem begge Haver og ligeoverfor en lignende Laage der førte ind til den oekonomiske Have m.m. Herfra udgik ogsaa Stien gennem Anlægget ved Horsebæksmarken der førte til Væverhuset, for paa den anden Side af Kørevejen fra Krabbesholm til Skiby at fortsættes med Stien til Krabbesholm. Landevejshaven var delvis Ljystanlæg med Beplantninger der afgav Læbelter for de aabne Arealer der dels anvendtes til Køkkenhave dels til Frugthave; denne sidste der omtrent indtog det Jordstykke der strakte sig fra overnævnte Jernlaage op til Gartnerboligen med sin Gaardsplads, Brønd m.m. deltes ved en Tværgang (med Blomsterrabatter) i 2 ulige store Arealer. Ret ud for denne Tværgang omtrent laa et Materialhus og en Vinkasse hvor Indgangen til Drivbænkene fandtes. Nedenfor disse var Frugtbuskstykkerne ligesom her afgaves Plads for Asparges, Artiskok og Jordbær. Alle disse Planter vare stedse i høj Kultur og produceredes i store Mængder til det altid velbesatte Bord, hvor de næsten altid talrige Gæster beværtedes med rund Haand. Det saakaldte Blumesteri var aldrig særlig udviklet, for dels var den Tids Fordringer ikke store og Aparaterne til Tiltrækning ud over almindelige Sommervæxter noget beskedne. Det hele Havevæsen var jo kun baseret paa Herskabets Forsyning under Sommerophold som dog fra 1850-1869 blev forandret til permanent Ophold hele Aaret rundt. Egentlige Væxthuse (Blomsterplante-huse) fandtes ikke, dog var der i den østlige Ende af Gartnerboligen et Overvintringslokale for Ballietræer der om Sommeren udflyttedes til den saakaldte "Gransal" (11) i den lange Palmeformige Plantning Øst for Begyndelsen af "Horsebæksstien", der som tidligere omtalt begyndte ved den store Allé mellem begge Haverne Øst for den saakaldte **TRIANGEL**, hvor der var en Plantning omkring et større Vandparti med en Ø flere Broer og et Andehus. Det forekommer mig som om "Triangelen" delvis var afspærret i hvert Tilfælde ud mod Alléen ved et højt Stakit. Horsebæksanlægget havde adskillige Broer og nogle Partier med Stier, Siddepladser og Vandspejle til Højre og Venstre for Midterstien, Vest for hvor denne skærer Vandløbet der mod Øst for Plantningen danner Grænsen med Horsebæksmarken og fortsættes under Broen ved Væverhuset stod et Marmorkors til Minde om Ida Holten f. 8. December 1803 + 10. Dec. 1820 hun var Nicolai Abraham Holtens og Johanne Kathrine Mangors næstældste og dybtsavnede Datter. – Dette Kors staar nu paa Grandmamas Grav paa det store Holten'ske Gravsted paa Assistents Kirkegaard i København.

Paa Vejen til Skiby ligger det saakaldte Stativejs Hus. Den Bygning som Kortet viser liggende i Port-Marken ved jeg intet om, muligens hørte den til den ligeoverfor værende

Gartnerbolig, maaske var den alt borte da jeg kendte Lindegaard. – Store Fester har vistnok ofte været afholdte i Lindegaardshaven, saaledes troer ved Guldbrjllupet (15. Maj 1849). Jeg mindes en Fest med Illumination af Gransalen med orientalske Lamper, Transparent med Navnetræk til Ære for Ida Wilde og som jeg formoder paa hendes Fødselsdag (22. August). Ved Gæsternes store Antal der i Ferierne strømmede til det gæstfri Slægtehjem mødtes vi Slægtninge baade fra Hoved- og Sidelinier lige velkomne og traf der sammen med de nærliggende venlige og gæstfri Familiehjem i Skuldeløv Skiby og da forresten ogsaa i Sæby Præstegaarde; alle Steder var de forskellige Generationer repræsenterede, saa at jevnaldrende let fandt hverandre, sluttede Venskaber der ofte holdt ud over Ferieopholdet, eller fornyedes naar vi mødtes næste Gang al Leg og Vandring gennem den herlige Lindegaardshaves mange smukke Gange og Stier.

Forinden jeg slutter disse maaske altfor vidtløftige Gammelmandsudtalelser om Haven, vil jeg med Tak mindes 2 Ting jeg har lært ved at færdes i den; først som Barn Respekt for al Plantnings Herlighed og Vidunderlighed; jeg rev engang som lille Dreng i Tankeløshed nogle Blade af en Busk og kastede dem paa Jorden, den gamle Grandonkel bemærkede det irettesatte mig herfor paa en kærlig men saa bestemt Maade at jeg troer aldrig nogensinde siden at have gentaget Experimentet, ogsaa senere har jeg vænnet mine Børn af med denne meget almindelige Barneunode. - Som Gartner har jeg lært at taxere Træernes Alder ved Maalinger og samtidig at skaffe mig Underretning om Plantningens Aarstal som jeg tilnærmelsesvis har kundet faa korrekt opgivet.

Sluttelig vil jeg endnu meddele hvad jeg har faaet oplyst om de Mænd der har skabt og passet Haven ved Lindegaarden.

Efter Frederiksberg (Eberlin 1888)

Den nuværende Slotsgartner er Hr. Carl Adolph Wollf. Efter at være dannet hos Lindegaard i sex Aar og derefter paa en Udenlandsrejse i 6 Aar at have besøgt de vigtigste Haver i Europa, blev han Gartner hos Konferentsraad Holten paa Lindegaard og ved Krabbesholms Gods og i Aaret 1826 Slotsgartner. Han er Medlem af Examenskommissionen. Han gik af 1849.

(Efter Thaarup 1843.)

Fedor Theodor Christian Hindberg f. 24/12 1807 i København. Søn af Fuldmægtig i Toldvæsenet, senere Hovedkasserer Hindberg. Han var fra 1821-1823 hos Handlungartner Danckert Østerbro i København, fra 1823-1825 hos Slotsgartner Teisen Frederiksborg, tog Examen 1825. Var et Aar Gartner hos Statsminister Kaas Hellerup (Gentofte) var dernæst 1? Aar ved Botanisk Have under Hornemann, tog saa Examen i Botanik, hørte saaledes til Kategorien (Kunstgartner). Rejste derfra til Holland, vandrede gennem Belgien, Elsas, Schweitz, Østerrig til Berlin, gjorde undervejs mange Afstikkere saaledes ogsaa til Nord-Italien og arbejdede i Botanisk Have i Berlin i 1? Aar 1833-1834. Kom hjem Efteraaret

1834 og omlagde om Vinteren Rathlousdalshave til den Skikkelse den nu har. Kom 1835 til Lindegaarden, giftede sig 1836 med Avlsforvalter Madsens Datter paa Lindegaarden. Der fødtes en Datter i 1837 og fra dette Tidspunkt til hendes Død var Gartner Hindbergs Hustru Krøbling, hun døde 1855. Gartner H. maa muligen være kommet fra Lindegaarden i 1852 thi 1853 havde han lejet en Have paa Nørrebro i København, hvor han led betydelige Tab da Koleraen udbrød og han selv angrebes af den. I 1854 blev han Gartner paa Strandmøllen hvorfra han i 1857 kom til Eenrum. Samme Aar giftede han sig med sin første Kones Søster; han døde 1884 som Gartner der og overlevedes i 2? Aar af sin 2den Hustru, der i mange Aar var syg ligesom den første Kone. Datteren af 1ste Ægteskab fik i 6 Aars Alderen sit ene Øje skudt ud ved Vaadeskud under et Besøg i København.

(Efter Meddelelser fra Gartner Viggo Hindberg paa Eenrum, 1911.)

Gartner Møller var vistnok Hindbergs Eftermand; nøje husker jeg ikke Manden, derimod véd jeg med Sikkerhed at han meget interesserede os store Drengene i 10 á 12 Aars Alderen og jeg erindrer aldeles tydeligt at vi "Just Thiele, Gottlob Stage (f. 1842 + 1905) og jeg (omtrent jevnaldrende) og Gartner Møller var tilfods undervejs paa en Expedition ud for som jeg troer at undersøge rugende Maager eller Terner paa Kysten af Issefjorden, det maa have været i Retning af Gershøj eller maaske snarere mod Selsø at vi gik, da vor Tur pludseligt fik en brat



Foto fra 1860'erne af Lindegården med haven og lindetræerne foran

Ende, idet vi opdagede at der i Svanholms Avlsbygninger var udbrudt en stor Ildløs som da ogsaa lagde Bygningen i Aske (senere saa jeg ved et Besøg paa Brandstedet det til Døde brændte Malkekvæg ligge Rækkevis i Staderne).

Ved at efterse i "Paa begge Sider af Atlanten" af Alexander Wilde 1894 ser jeg, at her nævnes en Del af Interesse om Lindegaardshaven, saaledes en Bemærkning om den store Arbejdskraft der som naturligt er, først har været anvendt. Til Bevis for denne Paastand anfører Wilde at Arbejdskraften i 1854 efter 2 Gange at have været divideret med 2 endda i forannævnte Aarstal beløb sig til 2 Heste og 6 á 8 Arbejdsfolk. Møller var meget dygtig som Vildtfanger (Ræve) og fik det Rjy paa sig, at han forstod at tvinge Ræven til at gaa i Sax som efter Kommando.

Dette foranledigede at M. fik et favorabelt Tilbud som gjorde at han forlod Lindegaarden og tog til Frýdendal, han savnedes efter hvad der er oplyst meget paa Lindegaarden efter sin Bortgang og hans Personlighed omgaves med ikke saa lidt Mjstik.

Som Slut paa min Gartnerliste maa jeg nævne Anders Havekarl der efterfulgte Gartner Møller og saa avancerede til Chef for den gamle Have. Saaledes som alt havde udviklet sig, passede dette Avancement godt. Anders var ikke af de meget talende og opfyldte vistnok til Punkt og Prikke hvad man med Rimelighed kunde forlange af ham. Jeg haaber at hans allernærmeste Herskab "Lille Grethe" ikke har beredt ham altfor mange Vanskeligheder. – Jeg fik da jeg første Gang besøgte Lindegaardshavens sidste Gartnerfolk i Gartnerboligen en meget elskværdig men dog noget "retiré" Modtagelse af min Kollega Anders Gartner, hans Frue var jo mere talende og mente ret elskværdigt "at jeg skøndt jeg havde tjent Kongen" (det var i 1864 og jeg bar min Korporalsuniform) ikke ganske havde aflagt at være lidt af en Per Næsvis.

Denne noget skarpe Tiltale generede mig ingenlunde, den var sikkert fortjent og berettiget fra Grethes Side. Sandsynligen har jeg enten pillet ved noget henhørende til hendes Raritetskabinet eller er fremkommet med et nærgaaende Spørgsmaal. Vi vare jo opdraget i at faa Sandheden at vide af ældre Mennesker. Grethe havde kendt mig fra 4 Aars Barn og hun var jo en Original; af disse var der jo baade inde og ude paa Lindegaarden en ret stor Samling, men alle fandt vi dem elskværdige og jeg vil stedse mindes alle mine Barndomsvenner som Jomfruerne Rest, Brassel, Breum (paa Krabbesholm), Susanne Njygren, Tjenerne Johan Jacobsen, Christian Jensen og Peter Marinius saavel som 4. Hestekusken Jens Jørgen, Hans Hansen og Hans Skuldelev med stor Estime og Veneration; alle staa de for mig som Repræsentanter for en stærkt uddøende Klasse Mennesker, som hver for sig bidrog meget til at de Patriarkalske Forhold, der herskede paa det gamle Herresæde bevaredes til den sidste Stund!

Ja nu har jeg givet det jeg formaaede – det blev noget Vidtløftigere end jeg tænkte da jeg begyndte, dog haaber jeg ikke det var altfor langt.

Deres hengivne
Nicolai Holten-Bechtolsheim
København 11 Marts 1911" (12)

Holtens spor

Lindegårdshaven er ikke helt forsvundet. Den del, der lå vest for vejen, eksisterer stadig som en park, og det samme gør en del af lindetræerne. Arealet er ejet af Skibby kommune, og der er offentlig adgang.

Landsbyen Sæby ligger stadig "som i en skov". Her kan man se de store gamle parktræer som Holten gav sine bønder. Indtil 2. verdenskrigs isvintre var Sæby kendt for sine gamle valnøddetræer. I haven ved Sæby gamle skole står et valnøddetræ, der er et rodsrud af et af de nedfrosne træer.

Kirken og præstegården lod Holten ombygge, og kirkegården er særegen, fordi den blev nyanlagt og organiseret med gårdgravsteder ved kirkens ombygning i 1824. Kirkegård og præstegård er naturligvis omgivet af lindetræer.

Den ovennævnte skole er ligeledes bekostet af Holten i 1830 og fredet i 1969.

Ved skolehavens indgang lod Holten placere store firkantede granitsøjler, de samme søjler stod ved alle indfaldsveje til godset, ved Lindegårdens havelåger og ved Sæby kirke.

Skolehaven

Igennem nogle år har haven ved Sæby skole undergået en forandring. Huset rummer lokalhistorisk arkiv og herfra har man arbejdet med at omlægge haven i overensstemmelse med husets alder og oprindelige funktion.



Holtens skolebygning fra 1830. Som den ser ud i dag. Foto 2005.

Haven er blevet beplantet med frugttræer, der er anlagt lindelysthus og hasselgang, alt sammen i den ånd som borgerskabet indrettede deres haver i gennem 1800-tallet.

”Den lille Idas blomsterhave” er den pyntelige del af haven foran huset. De tre bede er udelukkende beplantet med de blomster, der er nævnt i H. C. Andersens eventyr af samme navn.

Den lille Ida i eventyret var Holtens barnebarn født i 1830, samme år som skolen i Sæby stod færdig. Ida blev moderløs som femårig og det var i den anledning at H.C. Andersen skrev eventyret for at trøste Ida.

Ida og hendes lillesøster Hanne kom herefter til at bo hos bedsteforældrene, og de har sikkert været på besøg i Sæby skole med deres bedstefar, der som godsejer førte tilsyn med sine bønderbørns kundskaber.

Idas første barndomshjem var på Charlottenborg, hvor Botanisk Have lå dengang, men denne have er væk og det samme er Lindegårdshavens blomsterbede. Derfor er Idas have anlagt ved det mest velbevarede af bedstefar Holtens huse.

Noter

1. Bramsnæs Museum og Arkiv viste i 2005 en stor udstilling om Holten og hans slægt. Hovedparten heraf kan ses på: www.lokalarkiver.dk/bramsnaes/holten
2. Nina Peetz, (f. 1873) Erindringer
3. Alexander Wilde:(f. 1815) Erindringer, 1843
4. Alexander Wilde: Erindringer, 1843
5. Hans Edvard Holten har tegnet flere af illustrationerne i denne artikel.
6. Hertil kommenterer sønnen Nicolai Holten- Bechtolsheim:
"Voigt var Slotsforvalter paa Frederiksberg Slot, han menes at have været den egentlige Anlægger af Frederiksberg Have i dens nuværende Skikkelse, dog er der Sandsynlighed for at han delte Æren for den velykkede Omforandring fra den stive franske Stil til den fri engelske Landskabsstil med Slotsgartneren paa Frederiksberg, Petersen. Jørgen Wulf er ligeledes en Misforstaaelse! Lindegaards-havens Anlægger hed Carl Adolph Wolff"
- se sønnens optegnelser senere i artiklen.
7. N.A. Holtens barnebarn Just Holten (f. 1831) skriver i Lindegårdsbogen:
"Til venstre havde man saa den saakaldte "Dyrehave", der rigtignok, saa langt jeg kan huske tilbage, kun var Blegeplads, men hvor der virkelig en Gang havde gaaet et Par tamme Raadyr i Indhegningen. De blev afskaffede, da Bukken en Gang i Kaadhed havde stanget Grandpapa i det ene Knæ".
8. Tegning af udsigten mod Roskilde med graner i forgrunden
9. N.A. Holtens Niece Hanne og hans to børnebørn Ida og Hanne.
10. N.A. Holtens barnebarn Just Holten (f. 1831) skriver i Lindegårdsbogen:
"Lindehuset", et lille Træhus, vel en halv Snes Alen langt, med Indgang paa Langsiders Midte ind til Husets Dagligstue, et tre Fags Værelse (to Vinduer foruden Glasdøren) möbleret med Sofa, Stole og Bord. I Baghjørnerne to Piedestaler med Idas og Hannes Barnebuster. Til venstre et Sovekammer med et Par Stole og en Dukkeseng; til højre Kjøkken og Spisekammer. Saa vidt jeg veed, var Forbilledet til Lindehuset et lignende, noget mindre Hus, opført i Gisselfeldts Have, for de to Comtesser Danneskjold-Samsøe (der senere ægtede Hertugen og Prindsen af Augustenborg). Da Grandpapa i Pindseferien 1844 gjorde en storartet Udflugt med hele Familien fra Lindegaarden og Skuldelöv gennem Sjælland til Møen, besøgte vi paa Udvejen Grav Fr. Danneskjold paa Gisselfeldt og saae det derværende lille Hus, og paa Hjemvejen Grev A. W. Moltkes paa Bregentved, hvor vi saae et lignende Hus, opført for Comtesseerne Marie og Julie Moltke (der senere ægtede de to Amtmænd, Baron Chr. Bille-Brahe og Grev L. Brockenhuus-Schack). Det var større end Lindehuset og i det Hele rigere udstyret; bl.A. gjorde det Indtryk paa os Börn, at der i Kjøkkenet var et virkeligt Komfur, medens det i Lindehuset kun var af malet Træ."
11. N.A. Holtens barnebarn Just Holten (f. 1831) skriver i Lindegårdsbogen:
" et af de ejendommeligste Partier var den saakaldte "Granesal" en Oval omgivet af høje Graner. I min Barndom havde den virkelig Karakteren af en Sal: i Midten en Plæne, hvorpaa der om Sommeren sattes Ballier med sydlandske Væxter, og uden om den i Ovalens Kontur en gruslagt Gang"
12. En tak til Helene Strandberg for renskrivning af originalmanuskriptet.

Registrering af græskirkegårde i Danmark

Registration of cemeteries covered with grass in Denmark

Keywords: Cemetery, Churchyard, Grass, Relic plants, Plant registration, Denmark

Bernt Løjtnant

Ved græskirkegårde forstås kirkegårde, som henligger i græs. Somme tider gælder det også gangene. Disse kirkegårde ligger hen som grønninger.

Poulsen (2003) gør klart, at græskirkegården er den oprindelige kirkegårdstype i Danmark. For blot 100 år siden var græskirkegårdene den altdominerende kirkegårdstype, i hvert fald på landet. Poulsen (2003) efterlader det indtryk, at der ikke findes græskirkegårde i dag. Men det gør der. I det følgende omtales 30 græskirkegårde.

Forfatteren har i mange år kendt græskirkegårdene ved Trans, Ferring og Fjaltring i det allervestligste Jylland og Mårup og Råbjerg i det nordligste Jylland. Derfor blev alle kirkegårde i en afstand af 10 km. fra Vesterhavet fra grænsen i syd til Skagen i nord undersøgt. Også de stormomsuste kirkegårde på Rømø, Mandø, Fanø, Hirsholmene, Læsø, Anholt, Kyholm og Ertholmene blev undersøgt. I forvejen havde forfatteren undersøgt 856 danske landsbykirkegårde i forbindelse med reliktpplantestudier.

Kun få græskirkegårde er registreret, og især på de allermest barske og stormomsuste steder.

Græskirkegårde er også fundet på en række tidligt nedlagte kirkegårde og ved en række ødekirker og kirkeruiner.

Ved nogle af de vestjyske kirker fremstår græspartierne som nyere plæner, der kun dækker en trediedel til halvdelen af kirkegården. Disse kirkegårde kaldes for partielle græskirkegårde.

De registrerede græskirkegårde

På de kirkegårde, som er beskrevet i det følgende, er græskirkegården uden tvivl den oprindelige kirkegårdstype. Det gælder således Rømø, Sønderho, Trans, Ferring, Fjaltring, Gl.Varde, Råbjerg, Hirsholmene, Rolsø, Støvringgård og Vorde med flere. Det gælder også de ødekirker, som er beskrevet, således Mårup og Buderup. Græskirkegården er formentlig også den oprindelige kirkegårdstype på en række gamle, for længst nedlagte kirkegårde: Vitskøl, Tvis, Kyholm og Gl. Rubjerg. På disse nedlagte kirkegårde findes gravminder. På en længere række andre, gamle nedlagte kirkegårde og ved en række kirkeruiner findes ikke gravminder. Eksempler er Krogsbæk,

Essenbæk, Vorup, Nørre Lyngby og Tvorup. Det er sandsynligt, at disse kirkegårde også oprindeligt har været græsdækkede.

På alle de registrerede græskirkegårde er græsdækket meget gammelt, da indvandringen af de mange vilde småurter på disse kirkegårde, må have taget mangfoldige år.

Første gang en plante omtales opgives både det danske og latinske navn, derefter kun det danske navn.

1. Rømø

Den særprægede Rømø Kirke ligger midt i Rømø's vildsomme klitnatur. Hele kirkegården henligger i græs. Kirkegårdens ret små gravsteder, som ligger i græsset, er indhegnet med lange, smalle granitstykker. De fleste gravsteder er dækket med perlegrus, hvori der står sommerblomster. Gravstenene er alle smukke og mange er særegne. Næsten ingen "halve kartofler" (små flækkede sten). Græsset slås som almindelige plæner. Ingen træer.

Relikter: Ensidig Klokke (*Campanula rapunculoides*), Kost-Fuglemælk (*Ornithogalum umbellatum*), Skvalderkål (*Aegopodium podagraria*), Stor Nælde (*Urtica dioeca*) og Sæbeurt (*Saponaria officinalis*).



Fig. 1. Rømø Kirke. Hele kirkegården er udlagt i græs. Gravstederne er indhegnet af lange smalle granitstykker. Foto 2006.

2. Sønderho

Sønderho's særprægede kirke ligger i den unikke landsby Sønderho med alle de fredede huse fra skibsfartens tid. Hele kirkegården er udlagt i græs. De fleste gravminder står i græsset. Der findes kun enkelte, mindre gravsteder. De fleste gravminder er gamle, særprægede og smukke, og der forekommer en del sorte kors. Næsten ingen "halve kartofler". Flere jerngitre. Mange af gravminderne er meget gamle. Græsset slås som almindelige plæner. Ingen træer eller buske. Kirkegården er omgivet af lave hække.

Relikter: Døvnælde (*Lamium album*), Kost-Fuglemælk, Perlehyacint (*Muscari botryoides*), Påskelilje (*Narcissus pseudonarcissus*), Skvalderkål og Stor Nælde.



Fig. 2. Sønderho Kirkegård, hvor der både står mange nye og mange gamle gravsten, der står i "glemselens grønne kåbe". Foto 2006.

3. Trans

Trans Kirke ligger højt hævet over Vesterhavet. Fra kirkegårdens vestende er der kun 100 meter til den meget høje kystskrænt. Hele kirkegården er udlagt i græs, som slås som almindelige plæner. Trans er en stakit-græskirkegård, idet alle familiegravstederne er indhegnet af hvide stakitter. Graveren fortæller, at man bruger stakitter i stedet for hække, fordi havgusen og den kraftige vind vanskeliggør væksten af buske. Gravstederne ligger i græsset, og er langt fra så pyntelige, blomsterrige og frodige som

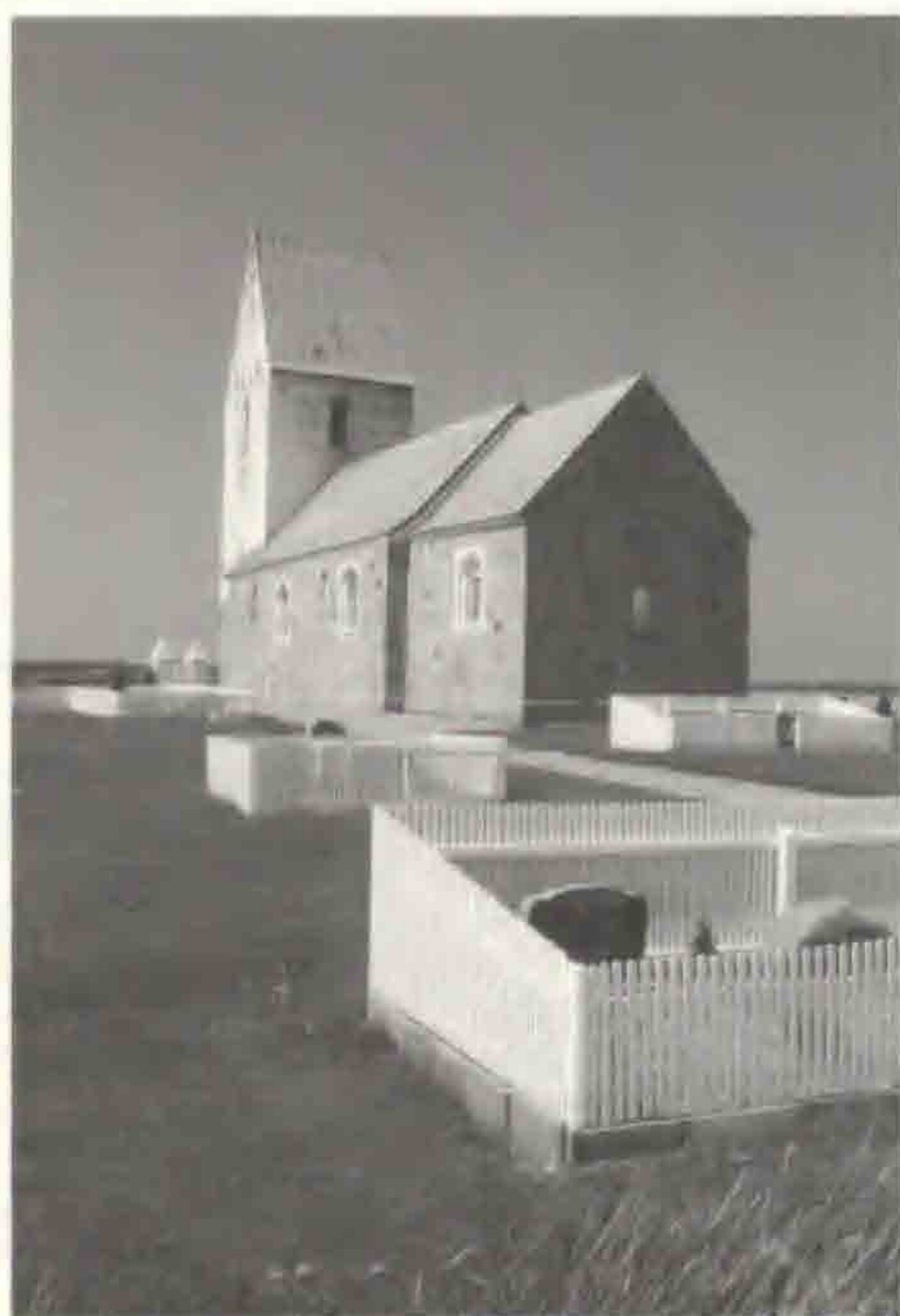


Fig. 3. Trans Kirke. At vi finder græskirkegårde i det vestligste Jylland skyldes ikke blot det barske klima i disse egne. Det hænger også sammen med, at man i Vest- og Nordjylland generelt hæger mere om det gamle end i resten af landet. Således fremstår usædvanligt mange af kirkegedigerne i smuk traditionel stand, med en frodig græs-urtetørv på kronen. Reliktarter som Fingerbøl, Cypres-Vortemælk, Moskus-Katost og Matrem er påfaldende hyppige. Foto 2006.

de østdanske. Størstedelen af kirkegården er uden gravsteder. Alle gravsten er smukke. Ingen halve kartofler. Kirkegården er omgivet af smukke stengærder med veludviklet kronetørv.

Relikter: Alm. Katost (*Malva sylvestris*), Judaspenge (*Lunaria annua*), Klokke-Skilla (*Scilla non-scripta*), Kost-Fuglemælk (*Ornithogulum umbellatum*), Marts-Viol (*Viola odorata*), Peberrod (*A Armoracia rusticana*), Perlehyacint, Pinselilje (*Narcissus poeticus*), Ribs (*Ribes rubrum*), Rød Stenurt (*Sedum spurium*), Skvalderkål, Stikkelsbær (*Ribes uva-crispa*), Stor Nælde og Vintergæk (*Galanthus nivalis*).

4. Ferring

Ferring Kirke står kun en halv kilometer fra Vesterhavet, som tydeligt høres på kirkegården. Kirkegården ligger i græs. Kun en mindre del af kirkegården er dækket af perlegrus. I øvrigt er Ferring kirkegård omtrent som Trans kirkegård. På Ferring kirkegård står der dog også en del gravsten i græsset uden de stakitter, som omgiver familiegavstederne. Alle gravsten er særegne og smukke. Ingen træer. Kirkegården er omgivet af stengærder. På digekronen er plantet en række robuste stenhøjsplanter, som Engelskgræs (*Armeria maritima*), Pengebladet Fredløs (*Lysimachia nummularia*), Rød Stenurt (*Sedum spurium*), Have-Nellike (*Dianthus caryophyllus*), Gærde-Stenbræk (*Saxifraga rosacea*) og Filtet Hønsetarm (*Cerastium tomentosum*). I juni er digekronen smukt blomstrende, men i almindelighed kan det ikke anbefales at plante stauder på digekronen, da denne ifølge Kirkeministeriets digecirkulære skal være dækket af græstørv, som i højere grad end de spredte småurter stabiliserer diget.

Relikter: Alm. Hyld, (*Sambucus nigra*), Klokke-Skilla, Natviol (*Hesperis matronalis*), Peberrod, Pinselilje, Skvalderkål, Stor Nælde og Vintergæk.

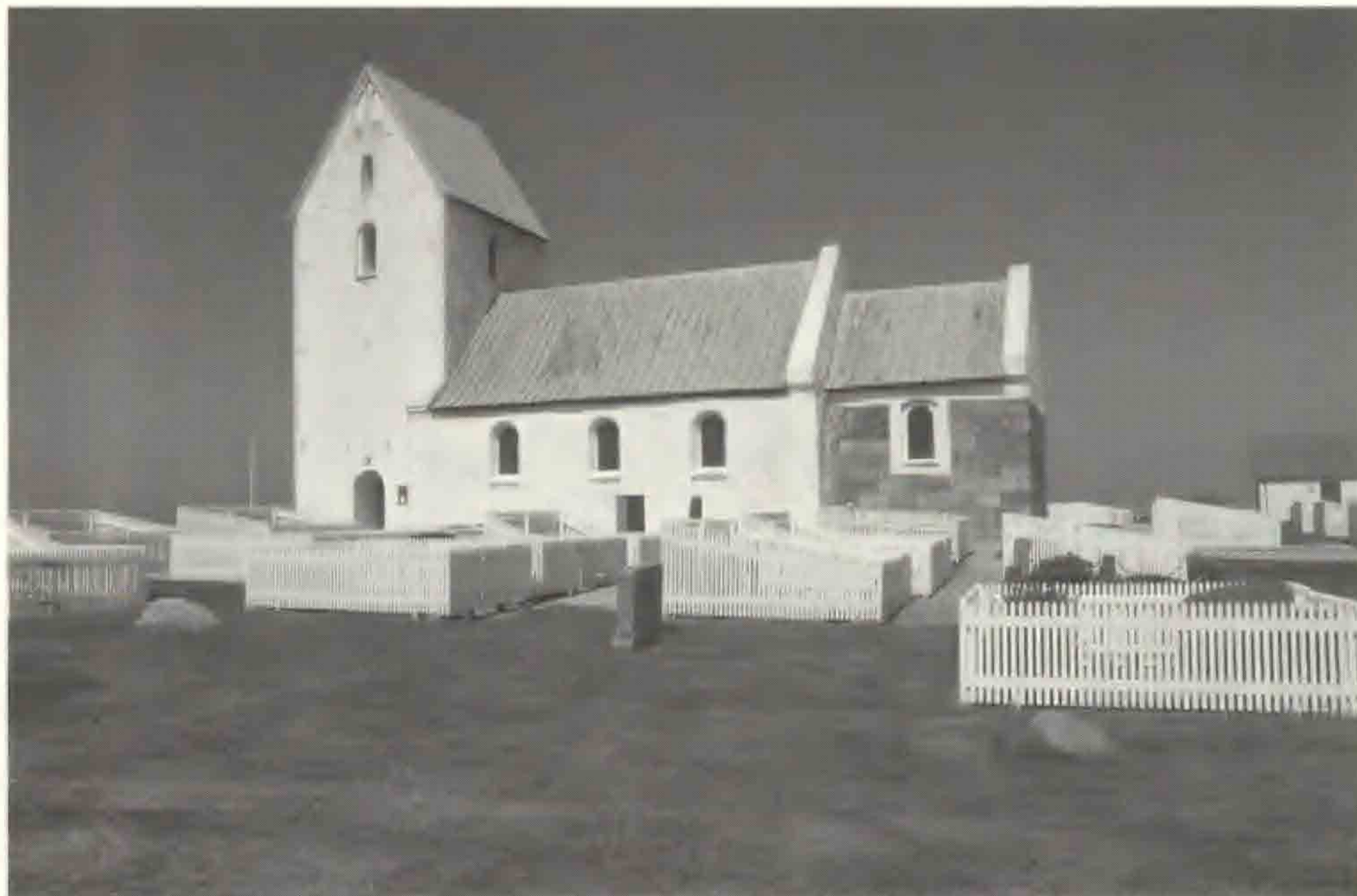


Fig. 4. Ferring er en typisk stakit-græskirkegård. Græskirkegårde er i dag sjældne i Danmark, men almindelige i England, Norge, Sverige og i New England. Foto 2006.

5. Fjaltring

Fjaltring Kirke ligger knap en kilometer fra Vesterhavet og er som Trans og Ferring en stakit-græskirkegård. Kirkegården er udlagt i græs, dog ligger gangene i perlegrus. Familiegravstederne er omgivet af hvide stakitter. Gravstenene er alle smukke og mange er særegne. Kirkegården er omgivet af stengærder sat i søsten. Mod vest står nogle små, forblæste Skov-Ælm (*Ulmus glabra*). I ly af diget og ælmebuskene ligger et enkelt familiegravsted uden stakit. Uden for østdiget står en lav bevoksning af Skov-Ælm, Alm. Hyld og Rynket Rose (*Rosa rugosa*). Hele kirkegården rundt er gamle, smukke gravsten omhyggeligt sat ind i diget. Det ser faktisk smukt ud. I almindelighed kan det dog ikke anbefales at sætte gravsten – de være sig nok så smukke og interessante – ind i diget, da de destabiliserer diget. Langt værre er det dog, at diget på strækninger giftsprøjtes, hvilket er årsagen til, at diget flere steder er brudt sammen.

Relikter: Akeleje (*Aquilegia vulgaris*), Alm. Hyld, Fingerbøl (*Digitalis purpurea*), Ensidig Klokke, Klokke-Skilla, Kost-Fuglemælk, Marts-Viol, Moskus-Katost (*Malva moschata*), Natviol, Påskelilje, Ribs, Rød Stenurt, Sct. Hansurt (*Sedum telephium*), Skov-Forglemmigej (*Myosotis sylvatica*), Skov-Løg (*Allium scorodoprasum*),

Skvalderkål og Stor Nælde. Stakit-græskirkegårdene ved Trans, Ferring og Fjaltring hører til landets mest særegne, mest stemningsfulde og mest karakteristiske kirkegårde.



Fig. 5. Grønningen ved Fjaltring Kirke. "På guds grønne håndflade" står gamle sten i græsset og familiegravstederne er omhegnet med hvide stakitter. Poulsen (2003), beretter om stakitter ved Jelling, Nørre Nebel, Seest og Lønborg . Foto 2006.

6. Råbjerg

Råbjerg Kirke ligger helt alene ude i ødemarken ved foden af Råbjerg Mile. Hele kirkegården er udlagt i græs, som ikke slås. Kun enkelte mindre gange ligger i perlegrus. De fleste af kirkegårdens mange interessante og smukke gravsten står i græsset, måske med en buket blomster. De øvrige sten står i mindre gravsteder, som er spartanske i deres beplantning. Det er kun de mest tålsomme arter, som klarer sig i denne sandørken. Mod vest flere store Rødgran (*Picea abies*). Også enkelte Selje-Røn (*Sorbus intermedia*), Østrigsk Fyr (*Pinus austriaca*), Hvidgran (*Picea glauca*) og Hyld. Kirkegården er omgivet af kassegærder, som mod øst prydes af en tæt bevoksning af Klit-Rose (*Rosa pimpinellifolia flore pleno*).

Relikter: Akeleje, Alm. Katost, Asters sp., Fingerbøl, Klit-Rose, Klokke-Skilla, Liljekonval (*Convallaria majalis*), Moskus-Katost, Påskelilje, Romersk Rejnfan

(*Tanacetum vulgare* var. *crispum*), Rød Stenurt, Sct. Hansurt, Skov-Løg, Skvalderkål, Studenternellike (*Dianthus barbatus*) og Sæbeurt.



Fig. 6. Råbjerg Kirke. Foto 2006.

7. Hirsholmene

Midt i det idylliske fiskerleje med de utallige måger og terner ligger den meget anderledes kirke. Kirkegården er meget lille og udlagt i græs. Græsset slås ikke. De fleste gravminder står i græsset. Kun enkelte mindre gravsteder. Flere meget gamle og smukke gravsten. Også enkelte nyere gravsten. En del Skov-Ælm og enkelte Bøg (*Fagus sylvatica*), Ahorn (*Acer pseudoplatanus*) og Hyld. Kirkegården er omgivet af særdeles kraftige tørre kassegærder.

Relikter: Alm. Hyld, Bukketorn (*Lycium barbarum*), Ensidig Klokke, Foderkulsukker (*Symphytum x upplandicum*), Humle (*Humulus lupulus*), Liljekonval, Påskelilje, Skvalderkål, Stor Nælde og Sødskærm (*Myrrhis odorata*).

8. Assistens kirkegård Hirsholmene

Denne meget lille kirkegård ligger ude i klitten med alle de rigt blomstrende Blodrød Storkenæb (*Geranium sanguineum*). Hele kirkegården er udlagt i græs. Græsset slås

ikke. Både meget gamle og helt nye gravminder, som alle står i græsset. På kirkegården står en del forblæste Hvidgran og enkelte mindre Skov-Ælm og Hyld. Kirkegården er omgivet af kraftige tørre stengærder.

Relikter: Alm. Hyld og Stor Nælde.

9. Rolsø

Denne øde beliggende lille kirke (kun våbenhuset står tilbage) ligger på smukkeste vis højt hævet over Rolsø Hovedgård. Hele kirkegården er udlagt i græs, som slås hyppigt. Spredt i græsset står jernkors og smukke gravsten. Flere jerngitre og mange meget gamle gravminder. Kun enkelte gravsteder. Kirkegården er omgivet af brede kassegærder, som dog er uden kronetørv på grund af tidligere giftsprøjtning. Ved diget står buske og en del mindre træer.

Relikter: Akeleje, Alm. Katost, Balkan-Gemserod (*Doronicum orientale*), Døvnælde, Italiensk Skilla (*Scilla italica*), Hulkrauet kodriver (*Primula veris*), Klokke-Skilla, Liden Singrøn, Læge-Hjertespad (*Leonurus cardiaca*), Læge-Stenfrø (*Lithospermum officinale*), Marts-Viol, Matrem (*Tanacetum parthenium*), Pinselilje, Skvalderkål, Stikkelsbær, Stor Hundepersille (*Aethusa cynapium* var. *gigantea*), Stor Nælde og Vintergæk.



Fig. 7. Rolsø Kirke: smukke gamle sten står spredt i græsset, der breder sig smukt som et væg til væg tæppe. Foto 2006.

10. Støvringgård

Denne lille græsklædte kirkegård hører til herregården Støvringgård. Kirkegården ligger smukt omgivet af skov. De fleste af gravstenene, som alle står i græsset, er gamle. Enkelte nyere gravsten. Kirkegården er ud imod sognevejen afgrænset af et stengærde. På de øvrige sider er kirkegården omgivet af jorddiger med enkelte Vild Berberis (*Berberis vulgaris*) og Selje-Røn samt Dunet gedeblad (*Lonicera xylosteum*). På kirkegården står en stor og flot bevoksning af Rhododendron. Græsset slås kun sjældent.

Relikter: Døvnælde og Mørk Kongelys (*Verbascum nigrum*).

11. Vorde

Den smukke Vorde Kirke ligger højt hævet over Hjarbæk Fjord. Hele kirkegården, også gangene, er udlagt i græs, som slås som plæner. Gravstederne er firkantede ligesom de sædvanlige østdanske, men de er i temmelig mange tilfælde usædvanligt små. Alle gravsteder er indhegnet af lave Taks-hække (*Taxus baccata*). Gravminderne er af de sædvanlige, triste østdanske typer. Kun få og små træer, især Ask (*Fraxinus excelsior*) og Vorte-Birk (*Betula verrucosa*). Kirkegården er omgivet af høje levende hegn og mure (kløvet kamp sat i beton). Mod nord et stengærde uden jordfyld.

Relikter: Klokke-Skilla, Løgkarse (*Alliaria petiolata*), Natviol, Ramsløg (*Allium ursinum*), Skov-Forglemmigej, Skvalderkål og Stor Nælde.



Fig. 8. Ved Vorde Kirke ligger også gangene i græs. Foto 2006.

12. Nekselø

Kirken er opført 1931. 80% af kirkegården er udlagt i græs. Gangene er perlegrusbelagte. Græsdækket er med mange små urter. Græsset slås som græsplæne. Nogle gravminder står i græsset, men egentlige gravsteder findes også. Ingen gravminder af særlig interesse. Ingen sorte jernkors eller jerngitre. To stynede yngre piletræer (*Salix* sp.) ved indgangen til kirkegården. Kirkegården er omgivet af levende hegn, mest Tjørn (*Crataegus* sp.).

Relikter: Alm. Katost, Rød Tandbæger (*Ballota nigra*) og Marts-Viol.

13. Aunsø

Hele kirkegården henligger i græs, også gangene. Intet perlegrus. Men meget uden for kirkegården. Nedlagt som sognekirke i 1934; men der foregår stadig begravelser på kirkegården. Alle gravminder står i græsset. Ingen egentlige gravsteder. Græsdækket er gammelt med mange små urter. De fleste gravminder er fra 1900-tallet, flere er interessante. Ingen jernkors eller jerngitre. 9 Vorte-Birk og 12 Stilk-Eg (*Quercus robur*) og 2 Lærketræer (*Larix* sp.) som skønsmæssigt er 50-100 år gamle. Græsset slås som plæner. Kirkegården er omgivet af et lavt stendige af kløvede sten, der er kalket på indersiden. På kronen er der tegl. Renholdelsen uden for kirkediget er aggressiv. Kirken ligger smukt, men en af Aunsøgårds lader ligger klods op ad kirken og virker skæmmende. *Ingen relikter.*

14. Varde gamle kirkegård

Varde gamle kirkegård ligger smukt ved kirken og torvet i centrum af Varde. Hele kirkegården henligger



Fig. 9. Et af de nye haveafsnit på Varde gamle Kirkegård. Foto 2006.

ger i græs, gangene er dog i pigbro. Talrige gamle og interessante gravminder som alle står i græsset. Mange store træer: Ahorn, Ask, Bøg, Eg og Hestekastanie (*Aesculus hippocastanum*). Også temmelig

mange små træer, blandt andet af eksotiske arter. Mange smukke, klippede bøgehække. Også 2 mindre partier med nyere begravelser, hvor stenene står i græsset med en halv kvadratmeter store blomsterbede foran stenene, som alle er påfaldende ens, men pæne. Græsset slås ikke overalt regelmæssigt. Kirkegården afgrænses af hække, ud mod kirken af en smuk, gammel murstensmur. En meget smuk kirkegård.

Relikter: Storkenæb (*Geranium* sp., steril).

15. Mårup Ødekirke

Mårup Ødekirke ligger alleryderst og højt hævet over Vesterhavet. Den vestligste del af kirkegården er allerede skredet i havet. Mårup blev nedlagt som sognekirke i slutningen af 1800-tallet. Der er dog senere foretaget begravelser på kirkegården. Hele kirkegården er udlagt i græs, som ikke slås. De fleste af de mange gamle og interessante gravsten står i græsset. Mange stakit-familiegravsteder. De fleste af stakitterne er brøstfældige. To forfaldne jerngitre, samt et enkelt smukt, nyere jerngitter. Også enkelte nyere gravsteder. Ingen træer men en del buskads af Rynket Rose og Tjørn. Kirkegården er omgivet af høje jorddiger med stenkerne. Kirkegården er stærkt præget af turistslid. Man skulle måske ikke tro, at man kunne finde sydlige reliktarter på dette barske sted. Det kan man dog, for Cypres-Vortemælk (*Euphorbia cyparissias*) og Sæbeurt står talrigt i de smukkeste vindslebne bestande. Længst mod vest er planterne ganske lave. Men når man går mod øst, langs syddiget, bliver planterne stadig højere, for til sidst at nå den naturlige størrelse langs østdiget.

Relikter: Cypres-Vortemælk, Filtet Hønsetarm, Rød Stenurt, Skvalderkål, Stor Nælde og Sæbeurt.



Fig. 10. Mårup Ødekirke med megen turistslid. Foto 2006.

16. Buderup Ødekirke

Buderup Ødekirke ligger smukt og ensomt nær Buderupholm Skov. Buderup blev ødekirke i 1907. Hele kirkegården er udlagt i græs. Alle gravminder, som alle er gamle, står i græsset. Flere jerngitre og jernkors. Adskillige smukke og interessante gravsten. En del store træer, især Ask. Græsset på kirkegården slås kun sjældent. Kirkegården er omgivet af smukke kassegærder.

Relikter: Bjerg-Stenurt (*Sedum rupestre*), Hvid Stenurt (*Sedum album*), Læge-Oksetunge (*Anchusa officinalis*), Marts-Viol, Matrem, Mørk Kongelys, Rød Stenurt, Sct. Hansurt, Skvalderkål, Sæbeurt og Vintergæk.



Fig. 11. Grønningen ved Buderup Ødekirke, hvor der står adskillige relikter. Der er en klar tendens til, at ødekirkerne og de gamle nedlagte kirkegårde rummer flere relikter, end de kirker, som er i drift. Det skyldes især, at ødekirkerne og de gamle kirkegårde stengærder henligger som smukke, oprindelige stengærder med en veludviklet kronetørv. Renholdelsen ved de gamle diger og gærder, er heller ikke nær så intensiv, som ved kirkegårde, der er i drift. Ved de fleste af vore kirker foregår plejen lemfældigt og tilfældigt, da provstiudvalgene ikke altid lever op til deres ansvar (adskillige kirkegårds konsulenter, pers. comm.)

17. Vitskøl gamle kirkegård

Vitskøl gamle kirkegård ligger klods op ad Vitskøl Klosters maleriske ruiner. Hele kirkegården henligger i græs. Kun enkelte egentlige gravsteder. Gravminderne er alle gamle og står i græsset. Adskillige jernkors og jerngitre. Græsset slås som almindelige plæner. Kirkegården er mod nord og øst omgivet af høje levende hegn. Mod syd grænser kirkegården op til ruinerne og mod vest står en mur.

Relikter: Akeleje, Alm. Hyld, Bleg Kongelys (*Verbascum lychnitis*), Døvnælde, Gemserod (*Doronicum sp.*), Læge Hjertespad, Læge-Jordrøg (*Fumaria officinalis*),

Natviol, Nikkende Fuglemælk (*Ornithogalum nutans*), Pinselilje, Påskelilje, Skov-Forglemmigej, Skvalderkål, Stor Nælde, Svaleurt, Sødskærm og Vintergæk.



Fig. 12. Vitskøl gamle kirkegård grænser op til de maleriske ruiner af klosterkirken. Foto 2006



18. Kyholm gamle kirkegård

Kyholm er en lille smuk ø lige uden for Stavns Fjord. Hele den lille kirkegård er udlagt i græs. Kirkegården blev oprettet i 1810 og nedlagt i 1859. I alt 83 mennesker er begravet på Kyholm kirkegård. Kun to gamle gravminder, som står i græsset; ingen egentlige gravsteder. Ingen træer.

Fig. 13. Særpræget gravminde fra Kyholm gamle kirkegård. Det er karakteristisk, at mange af græskirkegårdenes gravminder er særligt interessante - eller smukke. Foto 1991.

Kirkegårdens græs slås kun sjældent. Kirkegården er omgivet af stengærder.

Relikter: Bukketorn, Klokke-Skilla, Kost-Fuglemælk, Skvalderkål og Stor Nælde.

19. Krogsbæk gamle kirkegård

Hele kirkegården, som blev nedlagt i 1901, ligger i græs, som ikke slås. Kun svage spor efter kirken. Ingen gravminder. Flere store træer på kirkegården, især Ahorn og Bøg. Hele kirkegården er omgivet af smukke, brede og bølgende kassegærder, som bærer en veludviklet kronetørv.

Relikter: Alm. Katost, Døvnælde, Glat Burre (*Arctium lappa*), Italiensk Skilla, Kost-Fuglemælk, Liden Singrøn, Læge-Oksetunge, Marts-Viol, Perlehyacint, Pinselilje, Påskelilje, Skvalderkål, Stor Hundepersille, Stor Nælde, Sæbeurt, Tårnurt (*Turritis glabra*) og Vintergæk.



Fig. 14. På Krogsbæk gamle kirkegård står en ret tæt bevoksning af ældre træer. Kirkegården omgives af et smukt kassegærde. Foto 2006.

20. Essenbæk gamle kirkegård

Kirken nedrevet i 1865. Hele kirkegården ligger i græs, som ikke slås. Ingen gravminder. Kun svage spor efter kirken. Mange store løvtræer, især Ahorn, Ask, Bøg og Hestekastanie. Hele kirkegården er omgivet af smukke kassegærder.

Relikter: Alm. Katost, Klokke-Skilla og Marts-Viol.

21. Vorup gamle kirkegård

Hele kirkegården henligger i græs, som ikke slås. Ingen gravminder og ingen spor efter kirken. Adskillige store løvtræer, især Ahorn. Kirkegården er omgivet af stengærder.

Relikter: Alm. Katost, Erantis (*Eranthis hiemale*), Marts-Viol og Påskelilje.

22. Nørre Lyngby gamle kirkegård

Kirkegården nedlagt i 1913. Kirkegården ligger højt hævet over Vesterhavet, som allerede har gnavet dele af den vestligste del af kirkegården bort. Af den gamle kirke er kun klokkestablen bevaret. Ingen gravminder. Alt er udlagt i græs. Ingen træer men enkelte stærkt forblæste og vindslebne Hvid-graner. Græsset slås ikke. Kirkegården er omgivet af kraftige stendiger. *Ingen relikter.*



Fig. 15. Klokkestablen på Nørre Lyngby gamle kirkegård. Foto 2006.

23. Tvorup gamle kirkegård

Kirken nedrevet 1794. Mindre ruiner står endnu. Hele anlægget er udlagt i græs. Dog er en større del af kirkegården beplantet med træer, som er ca. 30 år gamle. Ingen gravminder. Ingen store træer. Kirkegården er omgivet af jorddiger. Anlægget ligger i plantage.

Relikter: Butbladet Skræppe (*Rumex obtusifolius*), Fingerbøl, Persillehyld (*Sambucus nigra* var. *laciniata*), Påskelilje, Skvalderkål, Stikkelsbær, Stor Nælde og Sødskærm.

24. Rindby gamle kirkegård

Rindby kirkegård, der omfatter et kapel, er udlagt i græs. Gravminderne står dels i græsset dels i egentlige gravsteder. Flere interessante gravmonumenter. Ingen jernkors.

Flere jerngitre. Flere træer. Kirkegården er omgivet af hække.

Reliktplanter ikke eftersøgt.

25. Tvis gamle kirkegård

Tvis kirkegård ligger smukt ved den gamle vandmølle og Tvis Å. Hele kirkegården er udlagt i græs, undtagen de smalle gange, som er perlegrusbelagte. Mange smukke, sorte jernkors. Enkelte smukke jerngitre. Adskillige gamle, interessante gravsten. Alle gravminder står i græsset. En del større træer, især Ahorn, Eg og Hestekastanie. Græsset slås som plæner. Kirkegården er ud mod p-pladsen afgrænset af en mur af kløvet kamp sat i beton. Mod syd et stort jorddige. Mod vest og nord lave jorddiger.

Relikter: Alm. Katost, Døvnælde, Ensidig Klokke, Kost-Fuglemælk, Nikkende Fuglemælk, Påskelilje, Skvalderkål. Storkonval (*Polygonatum multiflorum*), Stor Nælde og Strudsvinge (*Matteucia struthiopteris*).



Fig. 16. Også Tvis gamle kirkegård er en grønning, hvor kun et par af gangene ligger i perlegrus. Foto 1997.

26. Lønne gamle kirkegård

Kirkegården ligger omgivet af plantage. Hele kirkegården henligger i græs. Mange gamle gravsten, som står i græsset. Flere jerngitre. Enkelte jernkors. En del ældre træer især Eg. Desuden mange især mindre træer af Alm. Røn (*Sorbus aucuparia*), Ask, Bøg, Dun-Birk (*Betula pubescens*), Navr (*Acer campestre*), Skov-Fyr (*Pinus sylvestris*),

Syren (*Syringa vulgaris*), Tjørn, og Hunderose (*Rosa canina*). Græsset slås ikke regelmæssigt. Ingen tydeligt afgrænsende diger. Ud mod vejen en lav hæk.

Relikter: Fliget brombær (*Rubus laciniatus*), Liden Singrøn og Sæbeurt.

27. Oksby gamle kirkegård

Kirken nedrevet 1891. Kun klokkestablen står tilbage. Kirkegården ligger smukt i plantage. Hele kirkegården er udlagt i græs, undtagen gangene, som er perlegrusbelagte. Kirkens omrids er angivet med perlesten. Mange gravsten som står i græsset. 1 jerngitter. Spredte træer, især Hvidgran samt mindre eksemplarer af Dun-Birk, Bjerg-Fyr (*Pinus mugo*) og Selje-Røn. Græsset slås ikke. Kirkegården er omgivet af jorddiger.

Relikter: Syren.

28. Rubjerg gamle kirkegård

Kirkegården ligger tilsandet ude i den fåregræssede klithede ikke langt fra Vesterhavet og ude i baggrunden ligger Rubjerg Knudes Sahara. Kirken blev nedrevet i 1904. Alt ligger i græs med mange urter. Ingen gravsteder men et par gravminder. Ingen egentlige træer men en del buskads af Havtorn (*Hippophae rhamnoides*), Hyld og Tjørn. Græsses uregelmæssigt.

Relikter: Alm. Hyld, Marts-Viol, Ribs, Stor Nælde, Svaleurt (*Chelidonium majus*) og Sæbeurt.



Fig. 17. Ruinen på Rubjerg gamle kirkegård. Foto 2006.

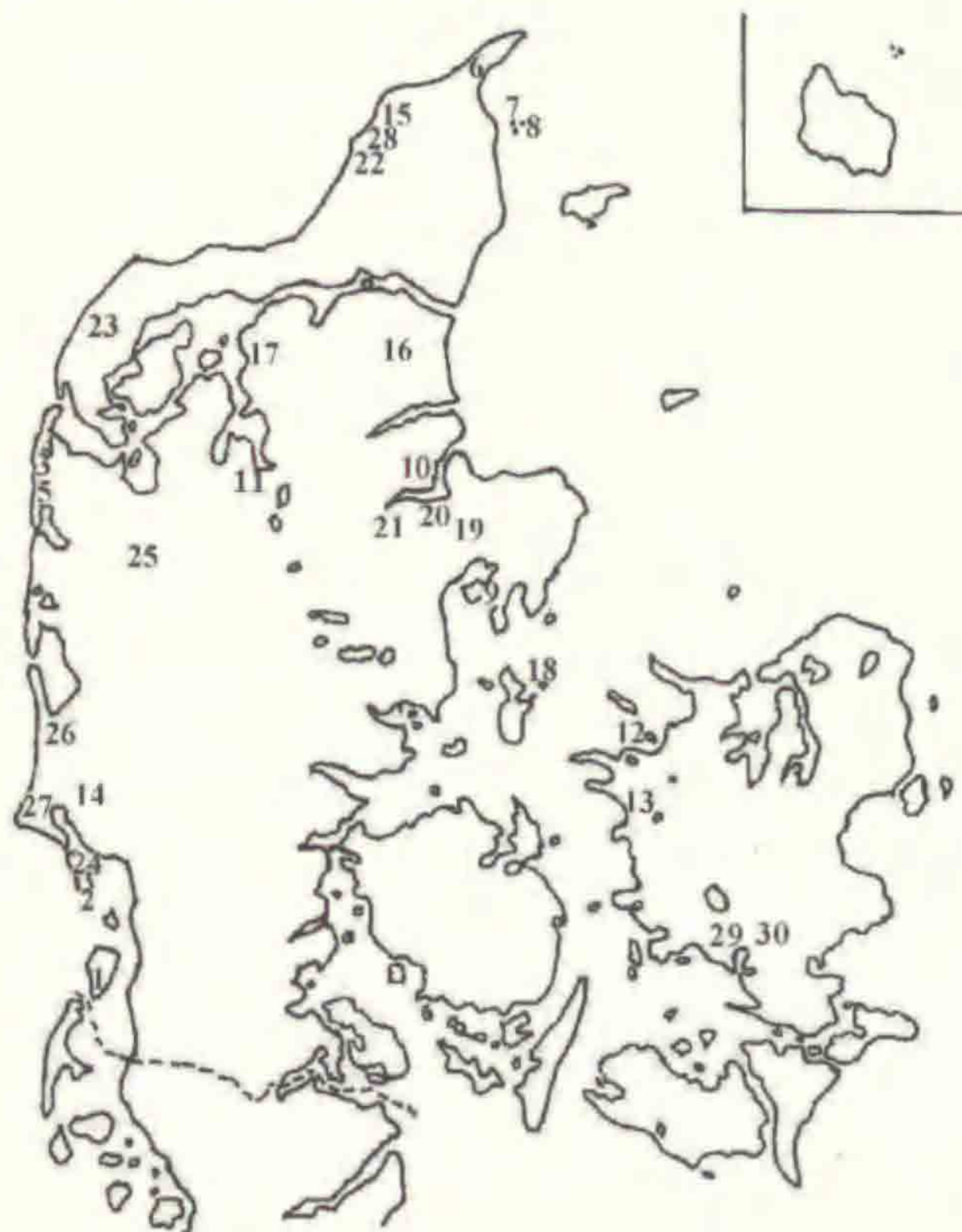
29. Ladby kirkeruin

Kirken nedlagt 1560. Ladby kirkeruin ligger isoleret fra anden bebyggelse. Hele kirkegården er dækket af meterhøje Stor Nælde med bunddække af Skvalderkål og græsser. Ingen gange. Intet perlegrus. Ingen gravminder eller gravsteder. Større ruiner er bevaret. Mange store eller større træer især Ask, Navr (*Acer campestre*), Lind (*Tilia sp.*) og Stilk-Eg (*Quercus robur*). Kirkegården er omgivet af ensidige stendiger.

Relikter: Alm. Katost, Burre sp., Ensidig Klokke, Kost-Fuglemælk, Læge-Hjertespond, Læge-Oksetunge, Marts-Viol, Matrem, Mørk Kongelys, Rød Tandbæger, Skvalderkål, Stor Hundepersille, Stor Nælde, Svaleurt og Tvebo Galdebær (*Bryonia dioeca*).

30. Vridsløse kirkeruin

Kirken gik gradvis ud af brug i 1600-tallet. Helt nedbrudt i 1738. Hele kirkegården henligger i græs, som slås. Ingen gange. Intet perlegrus. Ingen gravminder eller gravsteder. 31 store Hestekastanie (*Aesculus hippocastanum*) plus én Skov-Fyr (*Pinus sylvestris*) og én Alm. Ædelgran (*Abies alba*). Kirkefundamentet er bevaret. Kirkegården er omgivet af ensidige stendiger.



Relikter: Akeleje (*Aquilegia vulgaris*), Alm. Katost, Ensidig Klokke, Hundepersille, Kost-Fuglemælk, Læge-Hjertespond, Marts-Viol, Rød Tandbæger, Skvalderkål, Stor Nælde og Svaleurt.

Flere gamle nedlagte kirkegårde, kirkeruiner og ødekirker bør undersøges.

Fig. 18 Beliggenheden af de 30 omtalte lokaliteter, hvor nummereringen på kortet følger de ovenfor beskrevne græskirkegårde.

Tabel 1. Oversigt over græskirkegårde**A. Græskirkegårde i drift:**

1. Rømø
2. Sønderho
3. Trans (med stakitter)
4. Ferring (med stakitter)
5. Fjaltring (med stakitter)
6. Råbjerg
7. Hirsholmene
8. Assistens Hirsholmene
9. Rolsø
10. Støvringgård
11. Vorde
12. Nekselø
13. Aunsø
14. Gl. Varde
15. Rindby

B. Ødekirker:

1. Mårup (med stakitter)
2. Buderup

C. Gamle opgivne kirkegårde med gravminder:

1. Vitskøl
2. Kyholm
3. Tvis
4. Lønne
5. Oksby
6. Rubjerg

D. Gamle opgivne kirkegårde uden gravminder:

1. Krogsbæk
2. Essenbæk
3. Vorup
4. Nørre Lyngby
5. Tvørup
6. Ladby kirkeruin
7. Vridsløse kirkeruin

E. Partielle græskirkegårde:

1. Agger
2. Bøvlingbjerg
3. Flade
4. Hjørdemål
5. Klitmøller
6. Lild Strand
7. Nordby
8. Thorsminde

Hvorfra stammer kirkedigets levende fortidsminder

Man møder det synspunkt, at kirkedigets levende fortidsminder stammer fra lægeurter, som i meget gammel tid blev dyrket på kirkegårdene. Men at dømme efter de temmelig mange arter, som Paulli (1648) angiver som vildtvoksende på kirkegårde (tabel 2), må denne have ligge udyrket hen som grønning. Adskillige af ukrudtsarterne indikerer, at bunden må have været åben og formentlig oprodet på grund af gravning.

Ikke mindre end 11 af arterne i tabellen (48 %) kan optræde som gamle relikter.

I 1600-tallet var dvaleplanterne Bulmeurt (*Hyoscyamus niger*) og Skarntyde (*Conium maculatum*) åbenbart almindelige på kirkegårdene. I dag er de sjældne her; vi kan dog forvente, at de ligger som spiredygtige frø ved mange kirker. Den gamle kulturplante Munkerabarber (*Rumex patens*) er for længst forsvundet og Læge-Hundetunge (*Cynoglossum officinale*) og Rundbladet Katost (*Malva neglecta*) findes i dag kun hist og her ved kirkerne. 7 af reliktarterne er dog stadig mere eller mindre almindelige ved kirkerne: Glat Burre (*Arctium lappa*), Svaleurt (*Chelidonium majus*), Cikorie (*Cichorium intybus*), Læge-Oksetunge (*Anchusa officinalis*), Døvnælde (*Lamium album*), Alm. Hyld (*Sambucus nigra*) og Stor Nælde (*Urtica dioica*). Alle de øvrige arter er også almindelige ved kirkerne i dag, nemlig som ukrudtsarter.

Med hensyn til herkomsten af digets og kirkegårdens øvrige levende fortidsminder, kan det konkluderes, at disse for en dels vedkommende kan stamme tilbage fra de planter, som i meget gammel tid voksede vildt på kirkegården. Andre af kirkegårdens reliktarter kan stamme fra den store præstegårdshave og fra landsbyens øvrige haver og udyrkede arealer. Ved de ca. 10 % af kirkerne, hvor der findes en meget gammel præstegårdslund, bidrager denne også til kirkedigets flora af reliktarter. I øvrigt bemærkes det, at Paulli også angiver Ask (*Fraxinus excelsior*) og Lind (*Tilia cordata*) fra kirkegårdene. Endnu den dag i dag er netop Ask og Lind – samt tidligere også Ælm (*Ulmus glabra*) – de hyppigste kirkegårdstræer.

De fleste af de gamle urter, som i dag står som relikter på kirkegårdene, kan være meget gamle – ofte er de vel middelalderlige. Derfor bør man ikke øge digernes artsdiversitet ved at udplante diverse lægeurter og krydderurter på digerne. Det vil være unødigt floraforfalskning, da det er autenticiteten der trues.

Den rige flora, som fandtes på kirkegårdene i hvert fald i 1600-tallet, er der kun få og fattige rester af i dag. På digerne samt spredt i kirkegårdens hjørner og i krat og gamle græsstykker, finder man dog ved de fleste kirker 5-10 reliktarter.

Kirkegården i 1600-tallet

Ifølge Paulli (1648) henlå kirkegårdene i græs med opvækst af mange urter. Urterne fortæller, at bunden er noget oprodet – formentlig på grund af begravelserne. Der fandtes også træer på kirkegården: Ask og Lind. Det er de samme træarter som er dominerende på nutidige kirkegårde.

Tabel 2. Arter som Paulli (1648) angiver fra kirkegårde. Arter, som i dag kan optræde som levende fortidsminder, er mærket !

Achillea millefolia (Alm. Røllike)	Hyoscyamus niger (Bulmeurt) !
Agrimonia eupatoria (Alm. Agermåne)	Lamium album (Døvnælde) !
Anagallis arvensis (Rød Arve)	Malva neglecta (Rundbladet Katost) !
Anchusa officinalis (Læge-Oksetunge) !	Plantago lanceolata (Lancet-Vejbred)
Arctium lappa (Glat Burre) !	Potentilla anserina (Gåse- Potentil)
Artemisia vulgaris (Grå Bynke)	Rumex patertia (Munkerabarber)
Chelidonium majus (Svaleurt) !	Sambucus nigra (Alm. Hyld) !
Cichorium intybus (Cikorie) !	Senecio vulgaris (Alm. Brandbæger)
Conium maculatum (Skarntyde) !	Stellaria media (Alm. Fuglegræs)
Cynoglossum officinale (Læge-Hundetunge) !	Tilia cordata (Småbladet Lind)
Fraxinus excelsior (Ask)	Urtica dioeca (Stor Nælde) !

Kirkegården i 1700 og 1800-tallet

Kirkegårdene henlå i græs med tuegrave (Poulsen 2003) og Hansen (1999). Ved midten af 1800-tallet begyndte man enkelte steder at anvende jerngitre og at anlægge stier. I byerne og senere også på Øerne og i Østjylland begyndte man i slutningen af 1800-tallet at anlægge egentlige gravsteder.

Kirkegården i 1900-tallet

Vi får kirkegårdene med gange og små afgrænsede gravsteder, som vi kender dem i dag. I de afsides egne af Jylland kom udviklingen først efter 1930-40. Men græskirkegårdene blev bevaret i de mest barske yderområder, ligesom de er bevaret på tidligt nedlagte kirkegårde og ved ødekirker.

Det typiske gravsted anno 2006 er omgivet af en lav stedsegrøn hæk. Selve det lille firkantede gravsted er dækket af perlegrus, hvori der står 3 små nemme stedsegrønne. Hele herligheden prydes af en "halv kartoffel" – en parodi på havekunst, som bedst erindres gennem den knasende lyd fra gangenes nyrevne perlegrus.

Græskirkegårdene er harmoniske

Græskirkegårdene er usædvanligt behagelige at færdes på. Græskirkegårdene forekommer mere harmoniske, fredfyldte og hyggelige end de gængse kirkegårde. Forfatteren har diskuteret græskirkegårde med en længere række personer, og de er alle ligesom forfatteren enige om, at græskirkegårdene er langt smukkere og mere stemningsfulde end de sædvanlige kirkegårde. På græskirkegårdene er man heller ikke spærret inde på smalle gange, men man kan frit bevæge sig rundt på det bløde græs. Prøv selv at besøge Trans, Buderup og Vorde samt f.eks. Varde gamle kirkegård.

Græskirkegårde er billige i drift.

Færre kistebegravelser: mere græs

På de fleste kirkegårde falder antallet af kistebegravelser. Græsset breder sig derfor som et væg til væg tæppe på adskillige kirkegårde. Enkelte steder breder græsset sig helt ud til diget. Eksempler er Husby ved Wedelsborg, Sandager ved Fåborg, Horne ved Fåborg, Brudager ved Svendborg og Mesinge på Hindsholm

Flere urnebegravelser: mere græs

Urnebegravelserne vinder frem, og det betyder, at stadig større arealer udlægges i græs. Det hele foregår dog ofte lidt tilfældigt, da provstiudvalgene langt fra altid er deres opgave voksen (adskillige kirkegårds konsulenter, pers. comm.).

Genskabelse af græskirkegårde

Mangfoldige steder vil man helt eller delvis kunne genskabe den oprindelige græskirkegård. Nemlig alle de steder, hvor der er mange tomme gravsteder, eller hvor der er store perlegruspartier.

I øvrigt kender vi moderne græskirkegårde, nemlig fra de nyanlagte natur- og skovkirkegårde.

Formål og metode

Formålet med denne artikel har været at få kortlagt og beskrevet de græskirkegårde, som findes i dag. I alt knap 900 landsbykirkegårde er undersøgt fra 1966 til 2006.

En ønskedrøm

Talrige kirker ligger frit og højt i det åbne land, men de er skjult af tætte hegn og træer. Hvor ville det være dejligt, om kirkerne igen kom til deres ret! Fæld alle hegnene og de fleste træer og kirkerne vil igen fremstå som de unikke monumenter, som de er. Samtidig kan man igen udlægge kirkegården i græs, og man bør selvfølgelig retablere de massive kampestensgærder og glamhullernes lemme bør fjernes, så fuglene igen kan komme ind i tårnet. Kirkegårdene anno 1900 var nu engang mere behagelige at færdes på end Kirkegårdene anno 2000.

Tabel 3. Eksempler på vildtvoksende blomster på Råbjerg kirkegård.*(Juni 97 og aug. 06). Relikter er mærket !*

Akeleje (<i>Aquilegia vulgaris</i>) !	Hare-Kløver (<i>Trifolium arvense</i>)
Alm. Fuglegræs (<i>Stellaria media</i>)	Hvidkløver (<i>Trifolium repens</i>)
Alm. Hyld (<i>Sambucus nigra</i>) !	Høst-Borst (<i>Leontodon autumnale</i>)
Alm. Hønsetarm (<i>Cerastium vulgare</i>)	Håret Høgeurt (<i>Hieracium pilosella</i>)
Alm. Katost (<i>Malva sylvestris</i>) !	Klit-Rose (<i>Rosa pimpinellifolia</i>) !
Alm. Røllike (<i>Achillea millefolium</i>)	Liden Kløkke (<i>Campanula rotundifolia</i>)
Alm. Sct. Hansurt (<i>Sedum telephium</i>) !	Liljekonval (<i>Convallaria majalis</i>) !
Alm. Stedmoder (<i>Viola tricolor</i>)	Moskus-Katost (<i>Malva moschata</i>) !
Alm. Torskemund (<i>Linaria vulgaris</i>)	Romersk Rejnfan (<i>Tanacetum vulgare</i> var. <i>crispum</i>) !
Asters sp. !	Rødkløver (<i>Trifolium pratense</i>)
Bidende Ranunkel (<i>Ranunculus acris</i>)	Rød Stenurt (<i>Sedum spurium</i>) !
Bittersød Natskygge (<i>Solanum dulcamara</i>)	Skov-Løg (<i>Allium scorodoprasum</i>) !
Engelskgræs (<i>Armeria maritima</i>)	Skvalderkål (<i>Aegopodium podagraria</i>) !
Enårig Knavel (<i>Seleranthus annuus</i>)	Studenternellike (<i>Dianthus barbatus</i>) !
Fandens Mælkebøtte (<i>Taraxacum vulgare</i>)	Sæbeurt (<i>Saponaria officinalis</i>) !
Fin Kløver (<i>Trifolium dubium</i>)	Sølv-Potentil (<i>Potentilla argentea</i>)
Fingerbøl (<i>Digitalis purpurea</i>) !	
Gul Snerre (<i>Galium verum</i>)	

Tabel 4. Eksempler på blomstrende urter og buske fra Mårup Ødekirke.*(Juni 97 og aug. 06). Relikter er mærket !*

Alm. Fuglegræs (<i>Stellaria media</i>)	Humleagtig Sneglebælg (<i>Medicago lupulina</i>)
Alm. Hønsetarm (<i>Cerastium vulgare</i>)	Hvas Randfrø (<i>Torilis japonica</i>)
Alm. Røllike (<i>Achillea millefolium</i>)	Hvidkløver (<i>Trifolium repens</i>)
Alm. Syre (<i>Rumex acetosa</i>)	Hybenrose (<i>Rosa rugosa</i>)
Bidende Ranunkel (<i>Ranunculus acris</i>)	Håret Høgeurt (<i>Hieracium pilosella</i>)
Bittersød Natskygge (<i>Solanum dulcamara</i>)	Liden Kløkke (<i>Campanula rotundifolia</i>)
Bukketorn (<i>Lycium barbarum</i>)	Mark-Bynke (<i>Artemisia campestre</i>)
Cypres-Vortemælk (<i>Euphorbia cyparissias</i>) !	Muse-Vikke (<i>Vicia cracca</i>)
Dansk Kokleare (<i>Cochlearia danica</i>)	Rødknæ (<i>Rumex acetosella</i>)
Dunet Vejbred (<i>Plantago media</i>)	Rød Stenurt (<i>Sedum spurium</i>) !
Engelskgræs (<i>Armeria maritima</i>)	Skov-Brandbæger (<i>Senecio sylvaticus</i>)
Fandens Mælkebøtte (<i>Taraxacum vulgare</i>)	Skvalderkål (<i>Aegopodium podagraria</i>) !
Filtet Hønsetarm (<i>Cerastium tomentosum</i>) !	Stor Nælde (<i>Urtica dioica</i>) !
Gederams (<i>Chamaenerion angustifolium</i>)	Sæbeurt (<i>Saponaria officinalis</i>) !
Gul Kløver (<i>Trifolium campestre</i>)	Sølv-Potentil (<i>Potentilla argentea</i>)
Gul Snerre (<i>Galium verum</i>)	Tveskægget Ærenpris (<i>Veronica chamaedrys</i>)
Horse-Tidsel (<i>Cirsium vulgare</i>)	

Tabel 5. Eksempler på vilde blomstrende urter på Sønderho kirkegård.
(Juni 06). Relikter er mærket !

Alm. Hønsetarm (<i>Cerastium fontanum</i>)	Hvidkløver (<i>Trifolium repens</i>)
Alm Kongepen (<i>Hypochoeris radicata</i>)	Hyrdetaske (<i>Capsella bursa-pastoris</i>)
Alm. Stedmoder (<i>Viola tricolor</i>)	Håret Høgeurt (<i>Hieracium pilosella</i>)
Alm. Syre (<i>Rumex acetosa</i>)	Knold-Ranunkel (<i>Ranunculus bulbosus</i>)
Bellis (<i>Bellis perennis</i>)	Korsknap (<i>Glechoma hederacea</i>)
Bidende Stenurt (<i>Sedum acre</i>)	Kost-Fuglemælk (<i>Ornithogalum umbellatum</i>) !
Blød Storkenæb (<i>Geranium molle</i>)	Lancet-Vejbred (<i>Plantago lanceolata</i>)
Brunelle (<i>Prunella vulgaris</i>)	Løvefod (<i>Alchemilla vulgaris</i>)
Burre-Snerre (<i>Galium aparine</i>)	Mark-Ærenpris (<i>Veronica campestris</i>)
Døvnælde (<i>Lamium album</i>) !	Mælkebøtte (<i>Taraxacum vulgare</i>)
Engelskgræs (<i>Armeria maritima</i>)	Perlehyacint (<i>Muscari botryoides</i>) !
Femhannet Hønsetarm (<i>Cerastium semide-</i> <i>candrum</i>)	Påskelilje (<i>Narcissus pseudonarcissus</i>) !
Fuglegræs (<i>Stellaria media</i>)	Rød Tvetand (<i>Lamium purpureum</i>)
Glat Vejbred (<i>Plantago major</i>)	Skvalderkål (<i>Aegopodium podagraria</i>) !
Glat Ærenpris (<i>Veronica serpyllifolia</i>)	Storblomstret Hønsetarm (<i>Cerastium arvense</i>) !
Hejrenæb (<i>Erodium cicutarium</i>)	Stor Nælde (<i>Urtica dioeca</i>) !

Tak

Følgende personer takkes for værdifuld hjælp:

Museumsinspektør Birgit Als Hansen

Lærer Kim Elnef

Lektor Hans Guldager Christiansen

Cand. mag. Jørgen Hansen

Professor Johan Lange

Fru Jytte Kallehave

Stud. scient. Christina Løjtnant

Forstkandidat Erik Oksbjerg

Cand. pæd. Birger Prehn

Fuldmægtig Ulla Pinborg

Museumsinspektør N.J. Poulsen

Dyrlæge Eiler Worsøe

Litteratur

Hansen, B.A., 1999 se bilag 1.

Paulli, S., 1648: *Flora Danica. Det er dansk urtebog.* – København.

Poulsen, N.J., 2003: *De græsklædte grave.* – *Nationalmuseets Arbejdsmark 2003: 49-65.*

Bilag 1



NATIONALMUSEET

7. januar 1999

OLDTID OG MIDDELALDER

FREDERIKSHOLMS KANAL 12
 DK-1220 KØBENHAVN K
 TLF +45 33 13 44 11
 FAX +45 33 47 33 12

Jnr. 1647/98
 BAH/

Rådgivende biolog Bernt Løjtnant
 Platanvej 61
 8900 Randers

Tak for Deres brev vedrørende de danske landsbykirkegårde. Det gav mig en kærkommen lejlighed til at genopfriske tegninger og fotografier i vores arkiv samt gennemblade nogle bind af Danmarks Kirker.

Hvad angår Deres spørgsmål om anlæg af gravsteder, må man også i middelalderen have haft et ret godt overblik over gravenes placering på kirkegården. Der er udgravet en del kirkegårde, der er nedlagt kort efter Reformationen, og her ser man kun få grave, der skærer sig ind i hinanden. Dette tyder på, at de enkelte grave har været markeret, og nyere undersøgelser synes at vise, at der har været opkastet en tue over graven.

Den spæde begyndelse til regulerede kirkegårde med stisystemer og markering af gravsteder med jerngitre eller hækplantning ligger nok omkring midten af 1800-årene. Dog må denne udvikling være gået meget langsomt, når det drejer sig om landsbykirkegårdene. I vores arkiv findes en række tegninger og skitser fra den senere del af forrige århundrede, der viser, at kirkegårdene på dette tidspunkt stadig ligger hen i græs, hvor de enkelte grave anes som tuer - undertiden markeret med simple kors.

Op mod århundredskiftet må udviklingen mod de små haver med hække og prydplanter have taget fart på øerne og muligvis også i det østlige Jylland. En række fotografier fra de første årtier af dette århundrede til brug for Danmarks Kirker, Præstø Amt (1933-35) og Sorø Amt (1934-38) viser frodige kirkegårde med stinet, og gravsteder med en beplantning, der må være nogle år gammel. Enkelte steder, som Mogenstrup og Rønnebæk ses dog helt nyanlagte

reguleringer med grusgange og gravsteder indhegnet af ganske små hækplanter.

I Jylland skrider den ny udvikling øjensynligt langsommere frem. En gennemgang af Danmarks Kirker Thisted Amt (1940-42) viser, at der stadig op mod 1940 findes en lang række kirkegårde, der bortset fra enkelte overgroede gravsten og kors henligger i græs, der undertiden har karakter af en blomstereng. Hjørdemål, Vigsø og Vang er bare nogle eksempler på kirkegårde, som endnu i 1935 har undgået reguleringer. Andre steder som f. eks. i Hvidbjerg er man så småt begyndt at udlægge stinet og plante hække.

I dag, hvor næsten alle kirkegårde er regulerede og indrettet med små ikke altid lige charmerende haveanlæg, og hvor de er omgivet af læegn, er det vanskeligt at forestille sig, hvor storslået kirkerne har taget sig ud i landskabet. Jeg vedlægger et par fotokopier, der (trods dårlig kvalitet) giver et indtryk.

Må jeg benytte denne lejlighed til at udtrykke min glæde over Deres artikler som forkæmper for at bevare floraen på vore gamle stendiger.

Med venlig hilsen

P. N. V.

Birgit Als Hansen
 Birgit Als Hansen

Små meddelelser

Annie Christensen Cand. hort., Lic. agro. fyldte 80 år den 5. december 2005

Annie påbegyndte landskabsarkitektstudiet i 1973, men ønskede efter nogle år at skifte til hortonomstudiets linje for gartneri og frugtavl, det skete i 1977 og hun dimmitterede i 1979 som hortonom fra denne linje.

Hun vendte tilbage til landskabsafdelingen som licentiatstuderende (ph.d. studerende) og blev lic.agro. 1986 på en afhandling om Gisselfeld have og park.

Hun har i perioder været livlig bidragsyder til Selskabets årsskrift. Hendes første artikel kom allerede i nr. 11 1981.

Hendes arbejde har dog primært resulteret i tre store værker: "The Klingenberg Garden Day-Book" (1995) anmeldt i vores årsskrift nr. 28 1998 af undertegnede, bogen der gengiver dagsnotater og plantelister fra 1659-1722 af havedyrkerne Poul Klingenberg og hans søn. "Haverne – dengang" (1999), der behandler de kongelige haver på Chr. IV's og Fr. III's tid, anmeldt af Jane Schul i årsskriftet nr. 30 2000 og endelig Gisselfeld bogen: "500 år i en dansk have" (2004) anmeldt af undertegnede i årsskriftet nr. 34 2004. Tre mammutværker udgivet med betydelig fondsstøtte af forlaget Rhodos – en fornem produktion for en forsker ikke mindst, når man skæver til fødselsåret.

Annie er en utrættelig arkivforsker, det fremgår af de omfattende referencer og arkivhenvisninger, der er listet op, navnlig i "Haverne – dengang," men også hendes kendskab til udenlandsk ældre litteratur om planter er imponerende.

Jeg har haft fornøjelsen og udfordringen at kende Annie først som studerende senere som lic-studerende og som forsker og forfatter. Min første erindring om Annie står tydeligt, hun var til mundtlig eksamen i Havekunstens historie. Jeg var ny lærer i Havekunstens historie efter Professor Georg Boyes død og med to ældre eksperter som censorer. Annie trak spørgsmålet Franske renæssancehaver - et spørgsmål der var lidt vanskeligt, men Annie, der er 12 år ældre end jeg, klarede det flot. Det kunne jo give et fingerpeg om hendes evner for det historiske fag. Annie blev som nævnt hortonom fra gartneri- og frugtavlslinien og formåede derfor at kombinere de to uddannelser på KVL, hvilket hun har profiteret af i sin forskning med særlig interesse for planterne i historisk sammenhæng, hvor de fleste havekunsthistoriske forskere som kunsthistorikere og de fleste landskabsarkitekter ikke har deres stærkeste side. Hun har bl.a. bistået Slots- og ejendomsstyrelsen med plantelister i forbindelse med restaureringsopgaver i De kongelige Haver. Annie er et bevis på, at det aldrig er for sent at kaste sig over et studium.

Jette Abel

Johan Lange professor, dr. Phil fyldte 95 år den 1. marts 2006.

Det fagreste træ i skoven fyldte 95 år den 1. marts 2006. Nu vel 95 år er ingen alder hvis man er et ege- eller bøgetræ, men for mennesket - og her dendrologen, botanikeren og sprogmennesket Johan Lange er det flot klaret.

Johan Lange har en lang faglig karriere der begynder som hortonom, gartner, havebrugslærer, Mag. Scient i botanik 1946, dendrolog i 1950 ved Den Kgl. Veterinær- og Landbohøjskole og professor i havebrugsbotanik fra 1964 til 1981, samme sted. I 1966 blev Johan Lange Dr. Phil. i sprog fra Århus Universitet med afhandlingen: Primitive Plantenavne og deres gruppering efter motiver. Sideløbende hermed har Johan Lange modtaget mange hædersbevisninger og været aktiv i mange foreningers bestyrelser, bl. a. kan nævnes Dansk Dendrologisk Forening i mere end 30 år, Det Kgl. Danske Haveselskab, Historisk-Topografisk Selskab for Gladsaxe Kommune og formand for Geografisk Haves Venner. Tillige var Johan Lange medstifter af Havebrugshistorisk Selskab. I 34 år var Johan medlem af bestyrelsen og heraf mange år som formand og redaktør af selskabets årsskrift: Fra Kvangård til Humlekule.

På samme måde som man beundrer og ser op til skovens gamle krogede træer – de hule træer, de tykkeste træer, de højeste træer - så må man beundre Johan Langes og hans vidt favnende videnskabelige arbejde, der omfatter publikationer offentliggjort i botaniske, historiske, arkæologiske og sproglige tidsskrifter og bøger. Publikationer der i vid udstrækning har beriget vor viden om vore forfædres omtale og brug af planter, bl.a. de "Levende Fortidsminder" - middelalderens medicinplanter, som endnu kan findes ved vore gamle borge og klostre. Især kan nævnes "Ordbog over Danmarks Plantenavne I-III" (1959-1961), opdateret i 1993, og "Kulturplanternes indførselshistorie 1994," med ny udgave i 1999 – værker som mange har gjort og gør stor brug af i deres arbejde.

Når kirker, klostre og borge skulle besøges har Johan Lange fundet cyklen og knaller-ten frem, men også mange privatbilister har givet et lift med. Johan Lange er født og opvokset i Ribe og her erhvervedes også studenterhuen. Flere af Johan Langes publikationer er om Ribe.

I dag kan Johan Lange nyde den flotte udsigt over Utterslevmose fra sin bolig. Det er slut med at gå på "fugle-kik" i mosen efter sjældne fugle, som ellers har været en af Johans store interesser. Dog kan fuglene på fuglebrættet stadig nydes.

Til daglig opvartes Johan af sin søde kone Risse, som altid sørger for, at der er noget til den søde tand, når venner og familie kommer på besøg.

Finn T. Sørensen

Bog anmeldelser

Peter Hayden:

Russian Parks and Gardens,
256 sider, London 2005.

Blandt vore historiske havers mange venner og blandt medlemmer af Havebrugshistorisk Selskab er Peter Haydens navn velkendt. Han stod bag oversættelsen af Paul Klingenberges dagbøger (1659-1722), udgivet og kommenteret af Annie Christensen i 1997.

Men fra sin tid som efterretningsofficer med speciale inden for russisk sprog og kultur har Peter Hayden også en ganske særlig interesse for Ruslands haver og deres historie. Han har publiceret talrige artikler om dette emne, var i en årrække formand for Garden History Society og nu har han begået storværket *Russian Parks and Gardens*.

Bogen, der er på godt 250 sider og spækket med Peter Haydens egne fotografier, suppleret af historiske planer og prospekter, leverer den store fortælling om Ruslands haver. Zartidens storladne haver er hovedemnet.

Men vi begynder i 1100-tallets klosterhaver og ender ved Sovjettidens folke- og kulturparker, dens datja-haver og strategier for ambitiøse genskabelser af udvalgte historiske haver. Disse emner udgør en slags ramme om de bredt anlagte kapitler om 1700- og 1800-tallets kejserlige og adelige haver, anlagt efter hollandsk, fransk, tysk og engelsk forbillede i omegnen af Skt. Petersborg og Moskva, på Krim og ude i de fjernere russiske provinser.

Russian Parks and Gardens bygger på eksisterende, i sagens natur overvejende russisksproget litteratur om emnet. Kronologien bestemmer dispositionen, ligesom i Danmarks havekunst, og et overdådigt antal person navne er nævnt. Hos Peter Hayden er havehistorien i væsentlig grad skrevet som monumenternes historie, suppleret med interessante oplysninger om gartnere, plantemateriale og enkelte historiske planer.

Her og der drager forfatteren paralleller til ikke-russiske haver og havekunstnere, men fokus på de russiske havers udviklingshistorie, og hans kærlighed til disse anlæg er aldeles bestemmende for enhver karakteristik af de kunstneriske kvaliteter. Peter Haydens konklusion er derfor: Peter den Store og Katharina den Store satte nye standarder for lysthaver.

Bogen står sig som et godt og gennemarbejdet, klart disponeret referenceværk. Et par af de nyeste bøger om russiske landsteder og den seneste udgave af Vergunov og Gorokhins russiske havehistorie har dog ikke fundet vej til bibliografien.

At der i Rusland er en post-sovjetisk periode, kunne med fordel også have været understreget, ikke mindst i forhold til bevaringsstrategier og nye anlæg. Projekter realiseret i samarbejde med udenlandske specialister - og sponsorer - er et vigtigt aspekt af den nye russiske hverdag. Fra en dansk vinkel er der bl.a. grund til at fremhæve den indre gård i Eremitagemuseet, tegnet af professor Sven-Ingvar Andersson og indviet i forbindelse med Skt. Petersborgs 300 års jubilæum i 2003. Fortællingen om de russiske havers historie kan fortsætte.

Margrethe Floryan

Else Michelsen:

Frilandsmuseets haver

2006, Pris: 98 kr

En nydelig lille guide til Frilandsmuseets haver har set dagens lys i 2006. Den er primært udarbejdet af museumsinspektør Else Michelsen, men under redaktion af Inger Tolstrup, Mikkel Venborg Pedersen og Else Michelsen.

Bogen indledes med et glimrende kapitel om: "Den folkelige have og den store havekunst". Først et generelt afsnit om havekunstens historie, dernæst et afsnit om dennes afsmitning på den danske bondehave, derudover redegøres der for, hvordan Frilandsmuseets haver skal opfattes, nemlig som typiske haver fra de pågældende egne, husene og gårdene repræsenterer, der er dog et par undtagelser.

Vi føres rundt i området og kommer først til den såkaldte landsby og får præsenteret en række bondehaver fra forskellige dele af Danmark mest øerne og Østjylland. Derefter til gården fra Halland og så til Vestkystens barske landskab og videre gennem Vandmøllens have til Andelsbyen for at slutte med herskabshaverne.

Bogen er i et smalt højformat med spiralryg, så den er nem at have med og slå op i, efterhånden som man bevæger sig rundt i det omfattende område, som Frilandsmuseet i dag udgør. Teksten står på venstre opslag, og fotos på højre opslag illustrerer de enkelte haver og deres egnspræg, såvel i form som i planteindhold. Der tages dog forbehold for den begrænsede plads, hver bygning har til sin rådighed. Undtagelser fra det egne karakteristiske er f.eks vandmøllegårdens have og parken ved hovedgården, der er rekonstruktioner. Dertil kommer parken ved Brede hovedbygning, som er delvis ført tilbage til sit udseende omkring 1. Verdenskrig.

Guiden slutter med en liste med plantenavne på dansk og latin og en liste med supplerende litteratur samt et kort over bygningernes oprindelige hjemsteder.

Jette Abel

Luise Skak-Nielsen:

BLOMSTER-ELSKERNE & HAVESAGEN

Historien om Det Kongelige Danske Haveselskab 1830-2005

191 sider, 2005, pris 249 kr

I 2005 kunne Det Kgl. Danske Haveselskab holde 175 års jubilæum, og til markering af denne begivenhed har etnologen Luise Skak-Nielsen beskrevet selskabets historie i den meget informative og smukke bog: **Blomster-Elskerne & Havesagen**.

Historien er sammenfattet i en række kapitler med overskrifter, der markerer de karakteristiske perioder i selskabets historie med mange op- og nedture. Den nuværende formand Jane Schul har i Meddelelser nr 34 2004 detaljeret beskrevet Selskabets historie og drivende personer, hvorfor der her kun skal gives en kort orientering om bogens kapitler.

Blomstervennernes selskab 1830-1840

Som i andre storbyer i Europa stiftede en lille kreds på 9 medlemmer af det bedre borgerskab i 1830 et "Selskab til Blomsterculturens Fremme". I kapitlet beskrives engagementet og iværksætterånden, ligesom strategien for selskabets virke. Den indeholdt bl.a. indkøb af frø fra udlandet, udgivelse af et havetidsskrift og udstillinger. Endvidere blev den første demonstrationshave med forsøgsvirksomhed anlagt ved Frederiksberg Allé efter tegning af landskabsgartner Rudolph Rothe, og strategien for arbejdet udvides til også at omfatte "finere køkkenurter og frugt" og man skifter navn til "Selskabet til Havedyrkningens Fremme".

Ved periodens slutning var medlemstallet steget til 486 og tegnede nu også professionelle gartnere.

I havesagens tjeneste 1840-1907

Kapitlet beskriver selskabets betydning for havesagens udvikling, f.eks. uddeling af frugttræer og præmier til småkårsfolk, der dyrkede jorden på havemæssig vis. Selskabet fik også til opgave at administrere oplæring af unge bønderkarle i havedyrkning.

Ved 50 års jubilæet i 1880 kunne man derfor på trods af op- og nedture konstatere betragtelige fremskridt for havesagen med Selskabet til Havedyrkningens Fremme som lokomotiv. Der var nu blomster i stuerne, blomsterbutikker, havetidsskrifter og -bøger, salgskataloger og udstillinger med havesager. Udvalget af plantemateriale var mange-doblet, og pyntelige privathaver og offentlige anlæg bredte sig over landet.

Haveinteressen betød også konkurrerende selskaber med oprettelsen af Det jyske Haveselskab i 1873 og Østifternes Forening til Frugtavlens Fremme i 1888.

I år 1900 etableredes et lovformeligt samarbejde mellem de tre haveselskaber ved

dannelsen af De samvirkende danske Haveselskaber, der i dag eksisterer under navnet Det Danske Haveselskab, og med de opvoksende yngre selskaber reduceredes Det kgl. danske Haveselskabs dominans og særstilling.

Demonstrations- og forsøgshaven på Frederiksberg blev nedlagt og i 1882 erstattet med den nuværende have ved Frederiksberg runddel, etableret efter en plan af kunst- og landskabsgartner H.A.Flindt.

Den lukkede mønsterhave 1907-1930

Efter afsnøringen af de samfundsmæssige opgaver lukkede Det kgl. Haveselskab sig om haven ved Frederiksberg Runddel. Et nyt medlem i bestyrelsen, havearkitekt Erstad Jørgensen stillede forslag om en modernisering af den landskabelige have, der efter mange uoverensstemmelser i bestyrelsen blev gennemført i 1924, så den med mange små særhaver kunne opfange forskellige ønsker til moderne haver. Overgartner Jens K. Jørgensen formåede i 1920-erne at give haven stor skønhed og omhyggelig pleje med det resultat at medlemstallet toppede i denne periode med ca 3000. Der var dog også stor faglig kritik, især fremført af G.N.Brandt, af bestyrelsens manglende engagement og forståelse for havens almene betydning i det moderne samfund.

Ved 100 års jubilæet i 1930 stod haven næsten helt uden støtte fra stat og samfund.

Den lukkede mønsterhave var blevet en have for en temmelig snæver kreds primært af medlemmer fra havens omkringliggende bykvarterer.

Stilstand, krigsår og nye visioner 1930-1950

Efter stilstand i 30-erne fjernt fra den aktivitet, der prægede samfundet og med stigende udgifter til driften, kom der et generationsskifte i 1944, hvor Troels Erstad og Erna Sonne Friis fik den vanskelige opgave at udvikle haven. Det resulterede i 1948 i oprettelsen af anlægsgartnerskolen, som både kunne afhjælpe et fagligt uddannelsesbehov, løse plejeproblemet, idet eleverne skulle passe haven, samt åbne haven og selskabet for samfundet.

Det moderne gennembrud 1950-1970

Haven blev nu et fagligt eksperimentarium, især med udvikling af blomsterplantninger, men uden rigtig fodslag imellem fagfolk og den mere konservative medlemsskare.

Så efter kamp for at overleve med faldende medlemstal, satsede man til foreningens 125 års jubilæum i 1955 på den store udstilling –17 haver i én. Udstillingen blev en succes, men skabte ikke en bedre forståelse mellem faget og medlemmerne, så lidt som det gav nye medlemmer.

Et samarbejde med Østifternes haveselskab, der havde succes i disse år, smittede ikke af på Det kgl. Danske Haveselskab.

Op- og nedture 1970-2005

I 1971 trådte Danmarks Naturfredningsforening til med lejemål i den gule bygning mod Runddelen og blev samtidig administrator for Selskabet. I 1975 brydes havens status som Selskabets domæne med fri adgang med den konsekvens, at medlemstallet faldt drastisk til 725 i 1977. Den dårlige økonomi og bygningernes forfald blev imidlertid afhjulpet med et betragteligt tilskud fra Frederiksberg kommune, og med en bred vifte af arrangementer og udstillinger i forbindelse med Selskabets 150 års dag i 1980 og fremefter lykkedes det at øge interessen og medlemskabet til over 2000 på få år.

Gennem 1980-erne blev der etableret flere nye særhaver, der skulle modsvare tidens moderne, afslappede udeliv. I 1985 ophørte samarbejdet med Naturfredningsforeningen, og Selskabet der nu kunne mønstre tæt ved 3000 medlemmer overtog igen administrationen selv.

Den aktive periode i 1980-erne blev yderligere styrket med dannelse af et anparts-selskab i 1990, der stimuleret af den store haveinteresse i landet, etablerede en have-livstilbutik med stor succes. Desværre blev buen spændt for hårdt, så Selskabet blev tvunget tilbage som så mange gange før. Bestyrelsen har i dag rebet sejlene og har en righoldig have med et højt plejeniveau som mål.

Bogen er ved siden af en rigt facetteret skildring af Selskabets historie og aktiviteter, en god fortælling om havekulturens udvikling i Danmark. Den kan varmt anbefales.

Ib Asger Olsen

Sven-Ingvar Andersson, Margrethe Floryan, Annemarie Lund (red.)

EUROPAS STORE HAVER – atlas over historiske planer

Tilrettelægger Carl-H.K. Zakrisson

Arkitektens forlag, 168 sider, 2005, pris: 998 kr

Titlen på bogen skal egentlig læses bagfra. Bogens emne er haveplaner: planer over haver der var anlagt, planer forud for anlæggelser, og planer over haver der aldrig, eller måske kun delvis blev virkeliggjort.

Det er således tegningerne, malerierne, kobberstikkene, og især dét at de her præsenteres samlet, der er bogens berettigelse. Bogen er uden tvivl en længe ønsket og ventet "kildeudgivelse", og er af samme grund også tilgængelig i en engelsk udgave.

Ideen til at samle og tilgængeliggøre historiske haveplaner blev fostret for et halvt hundrede år siden af havearkitekt C.Th. Sørensen. Han udarbejdede en disposition og notater vedrørende de historiske haveplaner fra Europa, som han fandt væsentlige. Jeg går ikke ud fra, at C.Th. Sørensen oprindeligt havde medtaget egne værker, men hans

haveplan til "Den musikalske have" i Herning og Kongenshus mindepark er kommet med som de sidste i bogen. Ære den som æres bør.

Haveplanerne rækker dermed over næsten 1200 år med klosterhaven ved klostret St. Gallen i Schweiz som den ældste.

Bogen er blevet til i et samarbejde mellem C.Th. Sørensens børn Mogens og Sonja Poll, landskabsarkitekt Sven-Ingvar Andersson, kunsthistoriker Margrethe Floryan og landskabsarkitekt redaktør Annemarie Lund. Sidstnævnte har sammen med europæiske forskere af havekunst fremskaffet affotograferinger af de 69 planer i farver.

Bogen er meget stor, 35 x 35 cm, og den er opbygget med hvert anlæg på et opslag, hvor haveplanerne er gengivet på højresiderne, mens anlægget beskrives på venstresiderne.

Ved hver plan er der en tekst med diverse oplysninger. Hvor det har været tilgængeligt, er tegner og årstal angivet, samt nuværende placering på fx museer og arkiver. Målene på originalerne, der er meget væsentlige for forståelsen af tegningernes detaljegråd, mangler desværre ved nogle planer.

Ved hver beskrivelse er der desuden en "faktaboks" med placering og historie for de enkelte anlæg – men ikke et ord om hvorvidt anlæggene stadig eksisterer.

Bogen kan derfor ikke bruges som atlas over mulige rejsemål, og det er egentlig lidt synd.

Bogen indledes med en introduktion til bogen og haven som kunstværk. Her redegøres også for disponeringen af haveplanerne i bogen ud fra C.Th. Sørensens teori om samspillet mellem have og landskab. Denne teori får man yderligere uddybet i det efterfølgende kapitel med genoptryk af C.Th. Sørensens essay fra 1963: Havekunstens oprindelse.

Der er tale om en flot, smukt trykt bog med mange informationer. Men et Europakort med omtalte parker og haver ville have fuldendt værket.

Anette Tonn-Petersen

Ekskursionsberetninger

Aftenbesøg i Kellerishaven i Kvistgård den 8. juni 2006

Den 8. juni kl. 19. samledes en pæn stor gruppe af selskabets medlemmer med pårørende ved en privat ejendom for enden af Kellerisvej i Kvistgård i Nordsjælland.

Besøget gjaldt Kellerishaven – en vedplantesamling, der i begyndelsen af 1900-tallet blev anlagt af D.T. Poulsens planteskole som en slags arboret, demonstrations- og afprøvningshave i forbindelse med udflytningen af den store planteskole fra Frederiksberg til Kvistgård. Senere flyttedes en frugttræsamling og en stor samling af *Corylus maxima* også dertil. Hasselsamlingen blev nedlagt i 1966 og i stedet blev der anlagt en rosenhave (landskabsarkitekter Knud Lund Sørensen og Morten Klint) i forbindelse med arboretet.

Boligen Kellerisgården med arboret og rosenhave gik i 1985, da planteskolen blev nedlagt, over på private hænder. Området indgår i en større landskabsfredning og arboret og rosenhave skal fortsat være offentlig tilgængelige, hvilket de også er gennem en diskret låge fra Kellerisvej. Vi havde i forbindelse med ekskursionen en aftale med ejerfamilien, så vi mødtes ved boligen med Jan Walsøe. Som fagkyndig guide havde vi fået vores medlem lektor Jørgen Jensen fra Botanisk afdeling på Landbohøjskolen til at lede ekskursionen.

Jørgen Jensen har arbejdet med at bestemme sortimentet sammen med Marian Ørgården kollega samt været vejleder for 2 bachelorstuderende fra KVL, der har arbejdet med fremtidsperspektiverne for samlingen. I den forbindelse er der udarbejdet en god rapport. (Findes på DVJB Landbohøjskolens bibliotek).

Arboretet - især nåletræssamlingen (pinetet) led hårdt under januarstormen 2005.

Vi gik i den fine forsommeraften en lærerig tur rundt i arboretet, hvor mange træer og buske var i blomst. Jørgen Jensen fortalte oplagt om de forskellige "sjældenheder" og deres særpræg. Vi stoppede ved den betagende smukke *Davidia involucrata* var. *vilmoriniana*, der på dansk kaldes Duetræ og på engelsk handkerchieftree på grund af de store hvide vingeformede højblade, der sidder på en tynd stilk over blomsteranlægget og som bevæger sig ved det mindste vindpust som en flok duer, der letter. *Cornus kousa* stod med sine hvide stjerner, ligeledes de sene *Magnolia sieboldii* var. *sinensis*, Kinesisk Magnolia, mange andre træer og buske stod i fuldt flor.

Årstiden største attraktion var dog de mange blomstrende *Rhododendron*, der var helt overvældende. Her opgav vi at udforske navne, men frydede os bare, især da vi som afslutning på rundturen gik ind i den private have, som simpelthen mod syd omkring en lille privat sø er indrammet af *Rhododendron*. Vi havde været heldige og ramt det helt rigtige tidspunkt for vores ekskursion. Værtsparet afsluttede på festlig vis turen med at byde på et glas vin på terrassen.

Tak til familien Walsøe og Jørgen Jensen for en spændende og udbytterig aften.

Jette Abel

Ekskursion til Ledreborg og Lejre Museum den 16. sept. 2006

I fint solskinsvejr mødtes 35 deltagere på P-pladsen ved Ledreborg, her blev vi modtaget af vores rundviser landskabsarkitekt Karl Iversen fra Torben Schønherr's tegnestue. Karl Iversen og Jette Abel uddelte materiale om Ledreborg slotshave.

Karl Iversen fortalte om slottets tilblivelse og historie. Den nuværende ejer Silvia Munro er ottende generation af familien Holstein-Ledreborg. Nord for slottet var man i gang med at anlægge en golfbane.

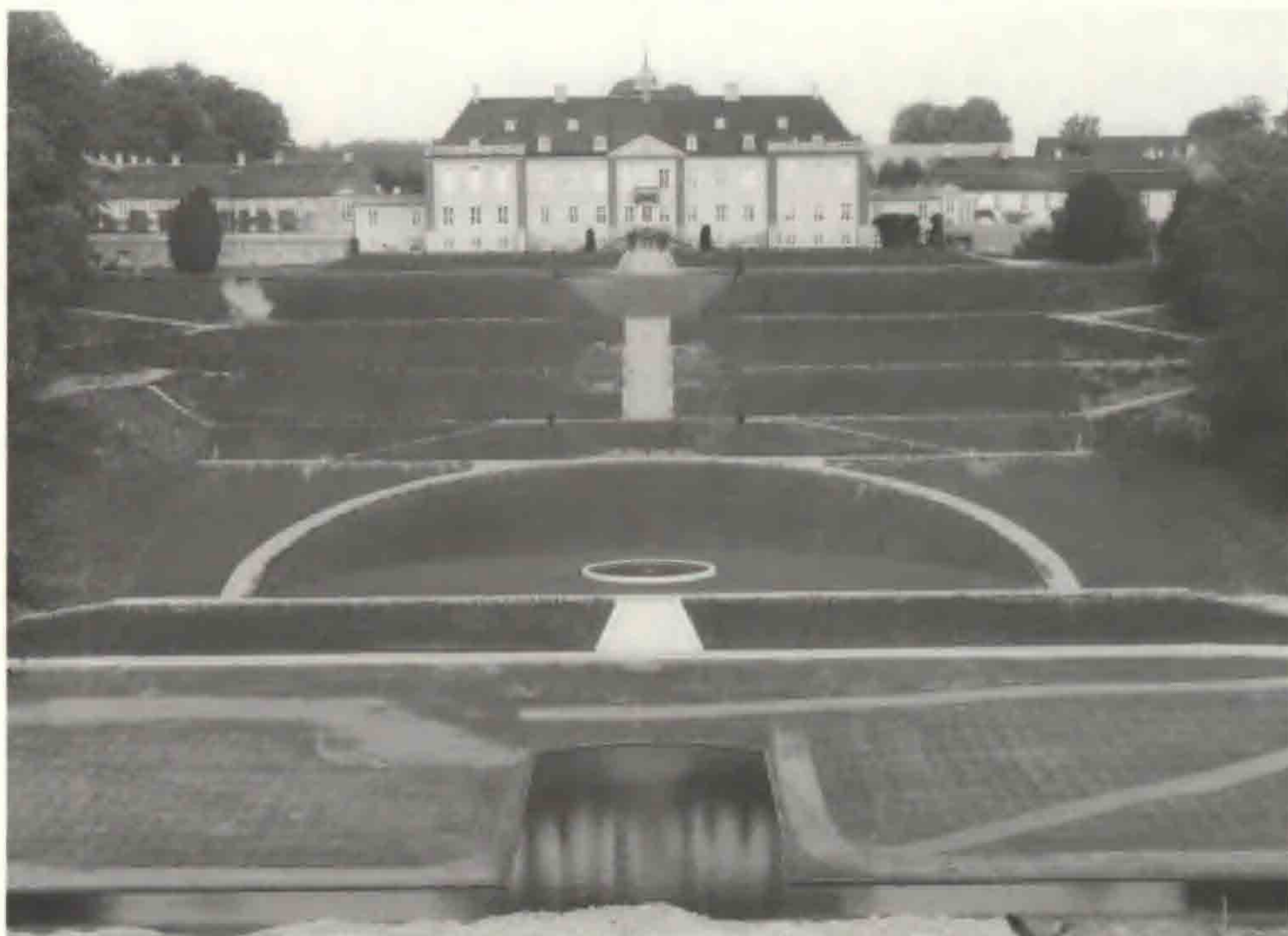
Slotshaven har i de sidste par år været under restaurering og er nu ved at være færdig.

Ledreborg barokhave er oprindeligt anlagt i 1742 af Krieger for den daværende ejer Johan Ludvig Holstein. Arkitekt G. Wittrock udførte en rekonstruktion af barokhaven i 1901-1908.

Den nuværende rekonstruktion af barokhaven, der omfatter 4 ha, blev muligt med en bevilling på 20 millioner kr fra Fonden Realdania og udføres over to år fra efteråret 2004 til efteråret 2006.

Barokhaven omfatter en sydvendt skråning, en dalbund og en nordvendt skråning.

Den stejle 84 m brede sydvendte skråning er terrasseret med vandrette grusstier og græsklædte skrånninger. Øverst ved hovedbygningen er der en bred granittrappe. Øverst på den



(Dsc06750) Det rekonstruerede barokhave med kanalen, spejlbassin, springvandsbassin, den sydvendte skråning med terrasser og hovedbygningen.

sydvendte skråning står 6 søjletaks. Grusstierne er kantet med granit sten og der er plantet taks som kanthæk. Tidligere har der været ligusterhække langs stierne. Sydskråningen afsluttes i et nyt terrasseniveau med et cirkelrundt springvandsbassin med en kant af kinesisk granit.

I udformningen af dalbunden er der hentet inspiration fra landinspektør Hammers plan fra 1751 i det der skabes en hippodromform, der skråner let ned mod en langsgående 7 m bred kanal, kantet med opretstående brædder. Det er Hulemølleå, der løber igennem dalen og som for et kort stykke er omdannet til en bred kanal. De to broer over kanalen er udført af billedhugger Erik Heide. I anlæggets midterakse er et bredt spejlbasin på tværs af kanalen. Spejlbasinet er som kanalen kantet med brædder. Anlæggelsen af den flade dalbund voldte store problemer på grund af den bløde bund. Under anlæggelsen af den lige kanal, blev Hulemølleå lagt i rør, så arbejdet med kanalen kunne fortsætte uforstyrret.

Den nordvendte skråning er væsentlig smallere end den sydvendte skråning. Her er terrasserne forbundet med stier der går i den åbne nord skråning og i den omkransende skov. Den stejle nordskråning var ved at blive tilplantet med vedbend. For at forhindre jorderosion var nord skråningen belagt med en fiberdug, hvori der var skåret plantehuller til vedbenden.

På midterterrassen er anbragt et moderne kunstværk en firkantet 3,5 m høj granit-blok flankeret af to store glatslebne granitblokke med et lille vandbassin foran udført af billedhugger Erik Heide. Øverst på den nordvendte skråning ud mod de åbne marker bagved står en skulptur, Adam og Eva.

Lejre museum

Efter Ledreborg gik turen til Hestebjerggård, en del af Roskilde Museum. Her blev vi modtaget af museuminspektør Louise Dahl Christensen. Vi fik en arkæologisk og historisk rundvisning i hele Lejre området ved hjælp af en meget stor og flot model af landskabet. Herefter var der rundvisning på museet.

Efter Lejre Museum fortsatte vi til Vikingehallen hustomt, hvis vægge var markeret med en lille græsvold.

Kaffe med kage blev indtaget i den gamle Kongsgård, der er en del af Lejre Museum, og bagefter var der rundvisning på Kongsgården. Her er bl.a. en meget flot urtemedicinsk have.

De sidste udholdende deltagere fortsatte til Skibssætningerne lige i nærheden af Kongsgården. På et lille næs hvor åen deler sig i Lejre å og Kernerup å har der engang ligget 4 skibssætninger fra 900 – 950 årene. 2 skibssætninger er forsvundet og af en er der kun få sten. Den sidste er velbevaret og omkring 80 m lang og dermed Danmarks største skibssætning.

Finn T. Sørensen

Forfattervejledning

Fra Kvangård til Humlekule udkommer en gang om året, normalt i december. Artikler og boganmeldelser skal være redaktionen i hænde senest 1. september. Artikler på under 2-3 sider anbringes under små meddelelser.

Indlæg til Havebrugshistorisk dagbog og Bibliografi er velkomne.

Teksterne må være maskinskrevne eller elektroniske sendt på diskette eller e-mail (fts@life.ku.dk) skrevet i Microsoft Word - eller evt. som ASCII-/ANSI-fil. Anvend venligst så få skrifttyper og koder som muligt og undlad tvungen orddeling. Gældende retskrivning skal følges. Citationer anføres med citationstegn. Artiklens titel må meget gerne være oversat til engelsk. Noter anføres med et nummer og indskrives altid som slutnoter. I litteraturlisten skrives forfatterens efternavne først, efterfulgt af initialer, årstal, artiklens titel, tidsskriftets navn, volumen, nummer og sidetal. Der bør altid leveres illustrationer til artiklerne i form af dias, papirfoto, stregtegninger eller elektronisk, som uddyber og supplerer teksten. Illustrationerne gengives som regel altid i sort/hvid. Teksten til illustrationerne bedes anbragt sidst i artiklen.

Der bringes ikke artikler, der har været bragt andetsteds.

Indlæg sendes til: Finn T. Sørensen, Havebrugshistorisk Selskab, DVJB, Dyrlægevej 10, 1870 Frederiksberg C.

Indholdsfortegnelse

Anette Tonn-Petersen: Lindegårdshaven – en erindring fra guldalderen	4
Bernt Løjtnant: Registrering af græskirkegårde i Danmark	21
<i>Smd meddelelser</i>	
Annie Christensen Cand. hort., Lic. agro. fyldte 80 år i december 2005	46
Johan Lange professor, Dr. Phil. fyldte 95 år den 1. marts 2006.	47
<i>Bog anmeldelser</i>	
Peter Hayden: Russian Parks and Gardens	48
Else Michelsen: Frilandsmuseets haver	49
Luise Skak-Nielsen: BLOMSTER-ELSKERNE & HAVESAGEN Historien om Det Kongelige Danske Haveselskab 1830-2005	50
Sven-Ingvar Andersson, Margrethe Floryan, Annemarie Lund (red.): EUROPAS STORE HAVER – atlas over historiske planer	52
<i>Ekskursionsberetninger</i>	
Aftenbesøg i Kellerishaven i Kvistgård den 8. juni 2006	54
Ekskursion til Ledreborg og Lejre Museum den 16. sept. 2006.	55
Forfattervejledning	57