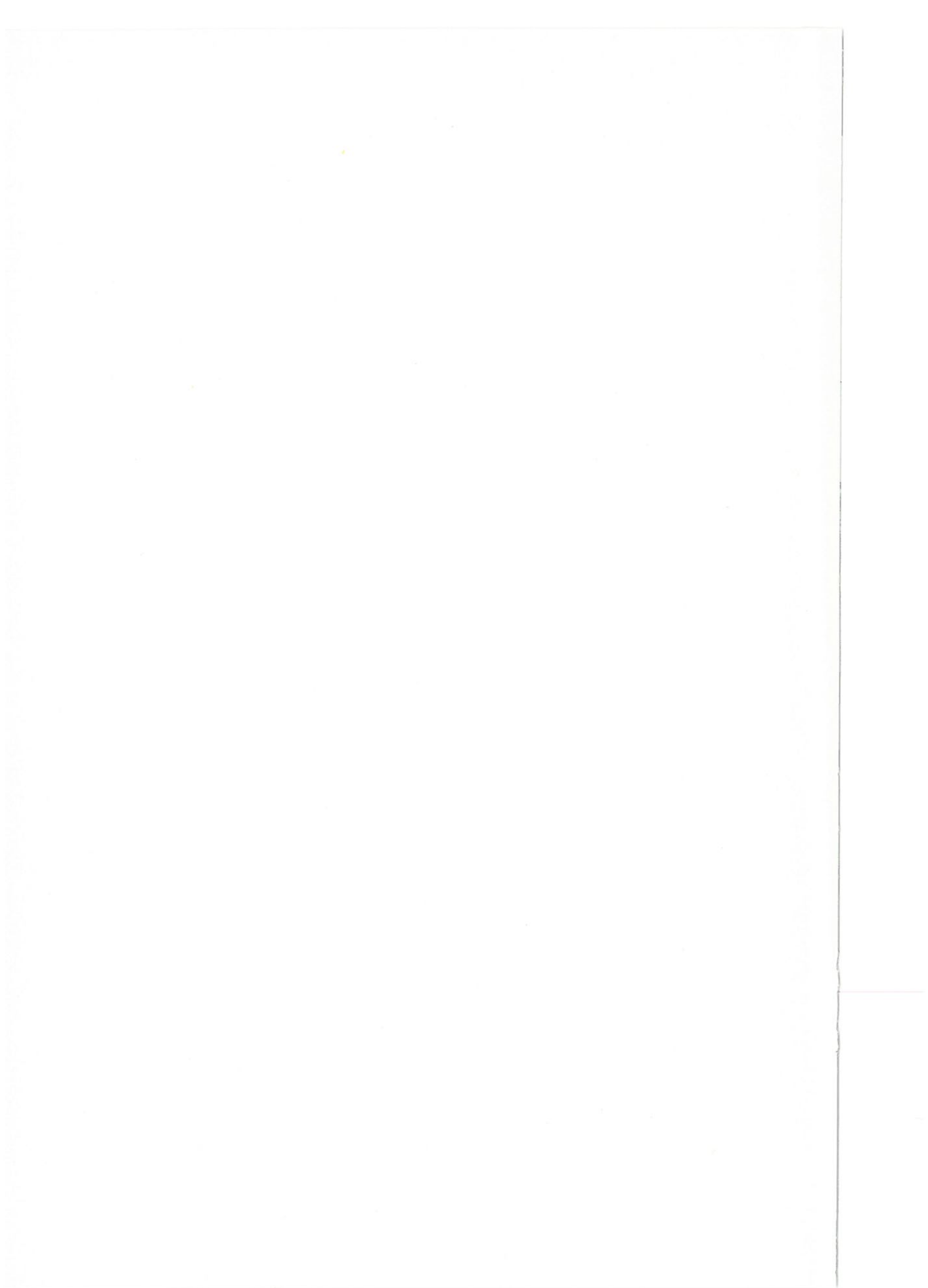
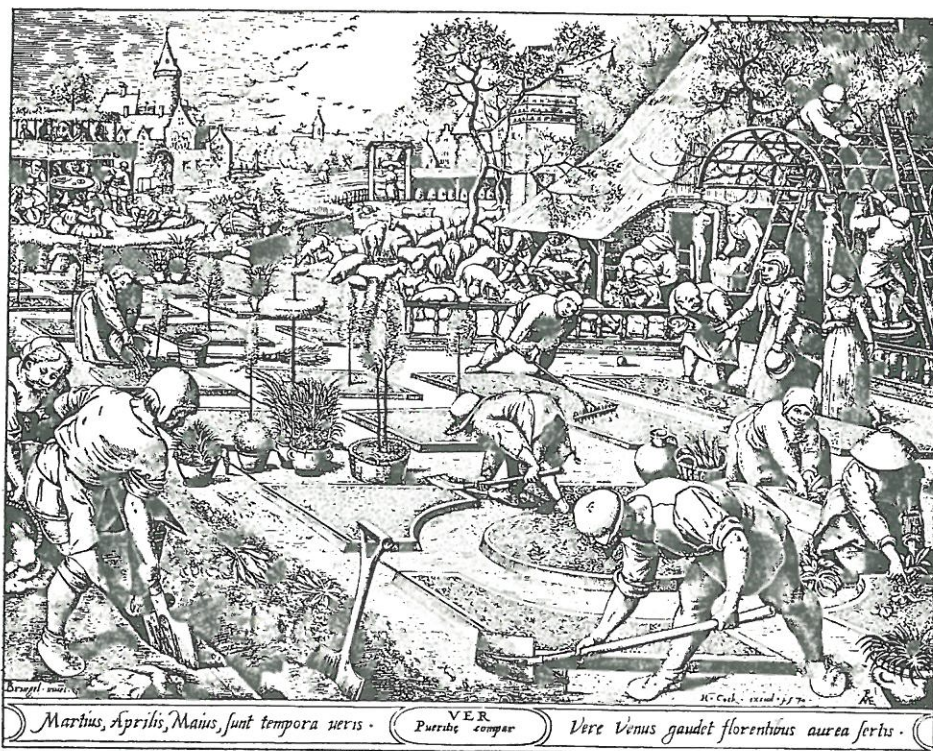


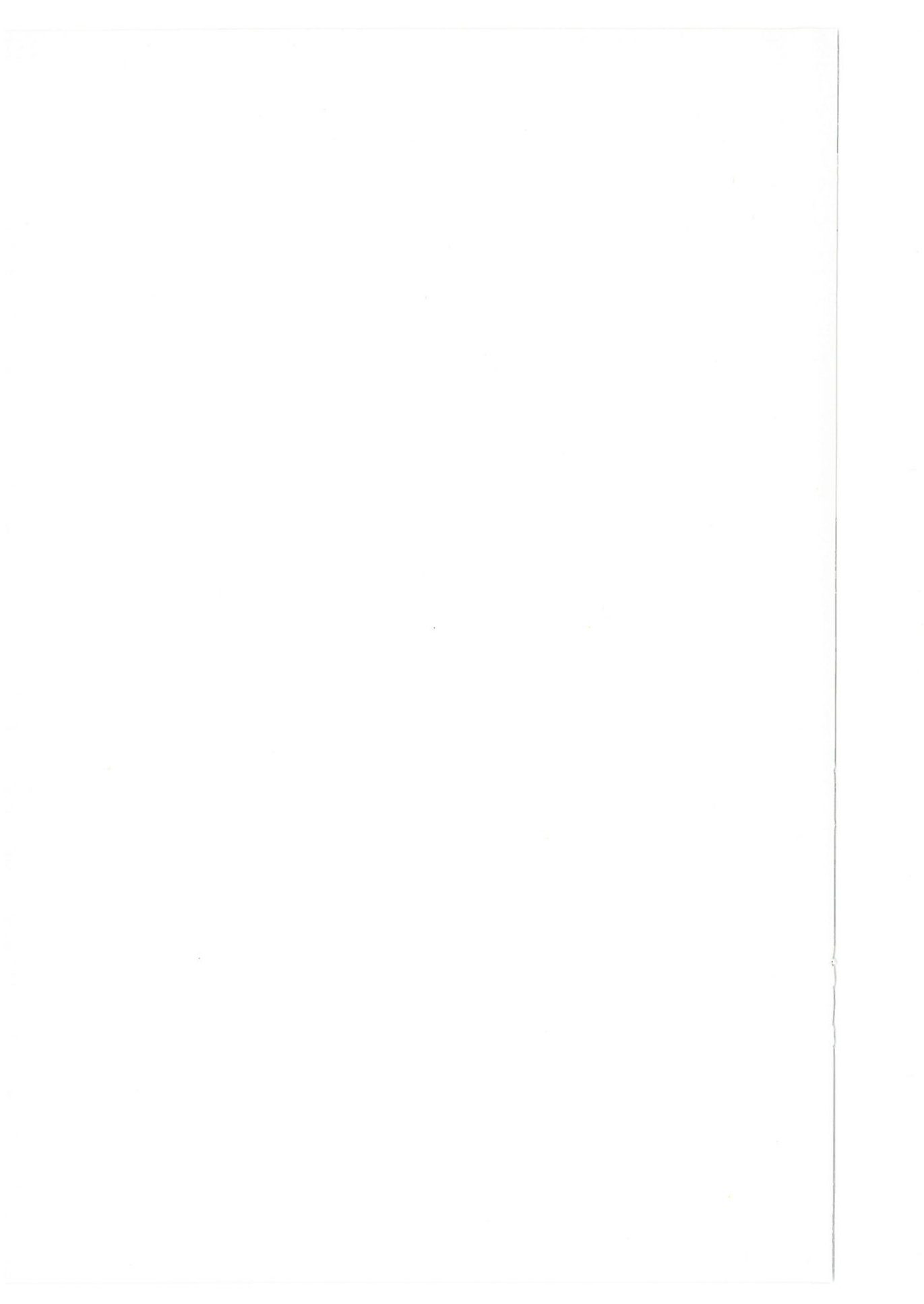
FRA  
KVANGÅRD  
TIL  
HUMLEKULE





# FRA KVANGÅRD TIL HUMLEKULE

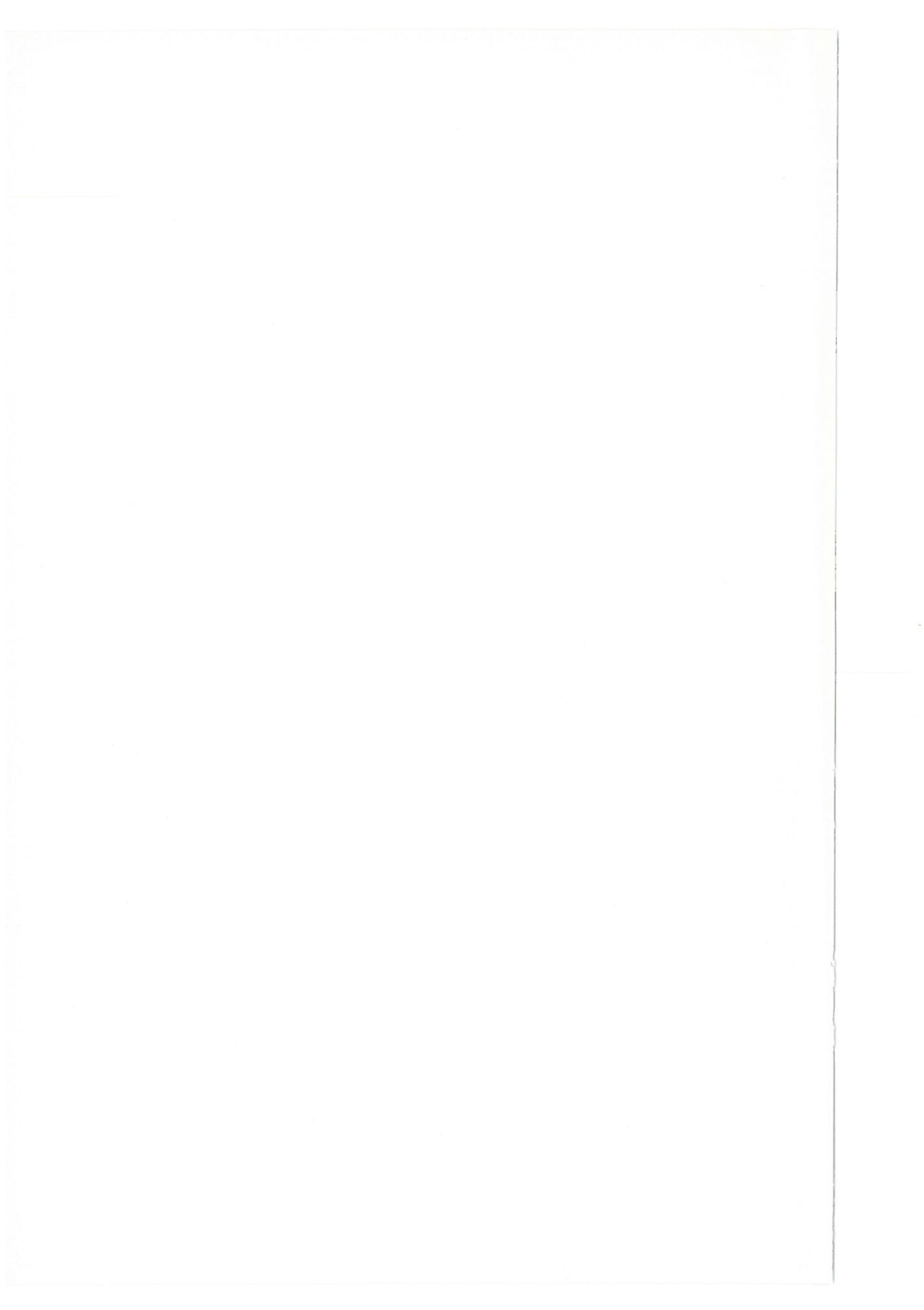
MEDDELELSER FRA HAVEBRUGSHISTORISK SELSKAB NR. 2 1972





## INDHOLDSOVERSIGT

Erik Fischer og Johan Lange: Havebrugshistorisk Selskabs kendingsmærke . . . . .	7
Hother Paludan: Rosenborg kongelige driverihave og gartnerlæreanstalt . . . . .	11
Anton Pedersen: Slotsgartnere og inspektører ved Rosenborg indtil driverihavens nedlæggelse . . . . .	29
Elin Nordman: Haven inden for Prinsens Palæ's mure . . . .	37
Johan Lange: Hans Rasmussøn Block og udlandet . . . . .	43
Boganmeldelse . . . . .	57
Medlemsfortegnelse . . . . .	59



## HAVEBRUGSHISTORISK SELSKABS KENDINGSMÆRKE

Billedet som H.S. har valgt som en slags bomærke og som bl.a. figurerer på omslaget og som titelbladsvignet i vort årsskrift er tegnet i året 1565 af hollænderen Pieter Brueghel (Bruegel) den Ældre, kaldet Bonde-Brueghel (modsat Helvedes-Brueghel om P. Brueghel den Yngre og Fløjls-Brueghel om dennes bror Jan B. den Ældre). Kunstnerens tilnavn antyder at han med forkærlighed skildrer den hollandske bondes liv, ofte på en drastisk måde uden dog at udlevere sine modeller til grinet.

Brueghels tegninger, der opbevares i Graphische Sammlung Albertina i Wien, er tegnet med direkte henblik på fremstilling af et kobberstik. Dette er udført af Peter van der Heyden, der har latiniseret sit navn til Petrus a Mercia. Dette forkorter han ofte til PAME således som den trekantede, lille signatur skal læses. Kunstforlægger er Hieronymus Cock, der udgav (excudebat) kobberstikket i 1570, hvilket også angives på stikket.

Der sker i reglen en mængde ting på Brueghels billeder, således også på dette, der forestiller noget af livet i et hollandsk borgkompleks, hvorigennem flyder en å med vindebro over. Mest iøjnefaldende er det der sker i forgrunden; her er nemlig forskellige forårsarbejder under udførelse i den et stykke fra borgen liggende herskabshave, bag hvilken skimtes både et fårehus, et tårnformet dueslag og et halvtag med bikuber. Parterrebedene er netop ved at blive planeret og revet (mellemgrunden i midten), kanterne klappet efter en udspændt snor (forgrunden lidt til højre) omtrent sådan som det stadig kan ses praktiseret på Lyø's kirkegård, og tilplantet ved hjælp af de bare hænder af to knælende kvinder til højre. Instruks om hvordan tilsåning og tilplantning skal foregå synes at blive givet af den kvindelige del af herskabet i mellemgrunden til højre, hvor en servil gartner lytter til ordrene, mens fruens datter leger med sin diminutive hund.

Længere tilbage beskæres og opbindes vinrankerne til tremmeværket i buegangen. Et tilberedt bed vandes (mellemgrunden til venstre), og i forgrunden til venstre bliver små solitærtræer og andre udplantningsplanter udplantet langs siden af haven. Men nogle af de i gangene foreløbigt anbragte baljeplanter, der står dels i store krukker med ører dels i kurve, skal formodentlig anbringes midt i hver sit bed eller på andre iøjnefaldende steder, muligvis som pendants; dette var almindeligt i renæssancehaver, i hvert fald efter danskeren Hans Rasmussøn

Blocks værk *Horticultura Danica* og talrige europæiske billedfremstillinger at dømme.

I mellemgrundens midte bag balustraden har man travlt med at klippe får.

I baggrunden skimtes det ret afslappede herskabsliv ved stedets havepavillon; der skænkes vin og spilles på gambe, mens elskendepar nyder livet på græsset og andre gæster har placeret sig i en løvhytte højt hævet på stolper. Også i båden på åen hygger man sig.

Bortset fra vinrankerne kan næppe nogen af planterne bestemmes; tilmed er de små solitærtræer stærkt beklippede, et af dem endda i skiveformede etager, en buksbom? Af redskaber ses to svære spader, i hvert fald den ene med en form for hulskæft, to skovle med krumt blad, en rive med dobbelt tandrække vel til henholdsvis grovere og finere rivning, en riskost, en plantesnor, to svære beskærekniive. Vandkanden synes ikke opfundet her; man bruger spande. Planteskeen savnes også, pegefingern må holde for i dens sted.

Billedet bærer en latinsk tekst, bestående af tre sætninger, der læst fra venstre kan oversættes: Marts, april, maj er forårstider. Foråret svarer til barnealderen. I det gyldne forår glæder Venus os med blomsterkranse.

Der findes et andet stik i samme serie, forestillende sommeren; her dominerer høstfolk. Sommeren, aestas svarer her til adolescentia, voksenalderen.

Selv om forårsbilledet er blevet til 50-80 år før Hans Rasmussøn Blocks og Christian den Fjerdes tid er der mange træk i billedet som lige så godt kunne tænkes at skildre danske forhold i renæssancehavernes tid. Et næsten ganske tilsvarende sceneri kan altså have udspillet sig ved Marienlyst og Rosenborg og flere andre steder i Danmark i første halvdel af 1600-tallet.

*E. F. og J. L.*



## ROSENBORG HAVE

Skønt interessen for Rosenborg og den yderst populære "Kongens Have" altid har været stor, og skønt der om Rosenborg have er skrevet adskillige artikler og afhandlinger ud fra de mest forskellige synspunkter, så er der hvad dens historie angår endnu mange uklare punkter. Der foreligger ganske vist ikke helt få nøje daterede planer over haven, og om dens skulpturers og bygningers historie ved man vel praktisk taget alt. Man ved både, at der tidligere var adskilligt flere rette alléer i haven, og hvornår de nu fjernede allé-partier blev ryddet. Man er også helt på det rene med, at de ældste vedplanter i haven ikke er allétræerne eller andre frit udplantede træer, men at det er de af Christian den Fjerde indførte laurbærtræer, der dyrkedes og stadig dyrkes i baljer, og som flyttes ind om vinteren. Men hvornår de mange i haven voksende træer og buske er plantet er kun til dels kendt. Hovedparten af alléerne må være plantet i april 1700; men om det også gælder "Husalléen", der fra gartnerboligen løber parallelt med slotets facade et lille stykke ind i haven, er uvist; nogle mener, den er plantet allerede i 1650. Om talrige andre detaljer er vor viden ligeledes stadig mangelfuld.

Et par bidrag til Rosenborg haves historie bringes nedenfor. Det første omhandler den forlængst nedlagte driverihaves historie og er skrevet af en mand, der er født og opvokset i gartnerboligen, og som har været elev i driverihaven og på gartnerlærestalten. Professor Paludans skildring baseres altså for en meget væsentlig del af stoffets vedkommende på førstehånds viden. Til den anden artikel har professor Paludan ligeledes givet bidrag, men ellers er den nedenfor anførte personalhistoriske redegørelse fremstillet af professor A. Pedersen, der ligesom professor Paludan var lærer ved Den kgl. Veterinær- og Landbohøjskoles havebrugsafdeling i en lang årrække.



## ROSENBORG KONGELIGE DRIVERIHAVE OG GARTNERLÆREANSTALT

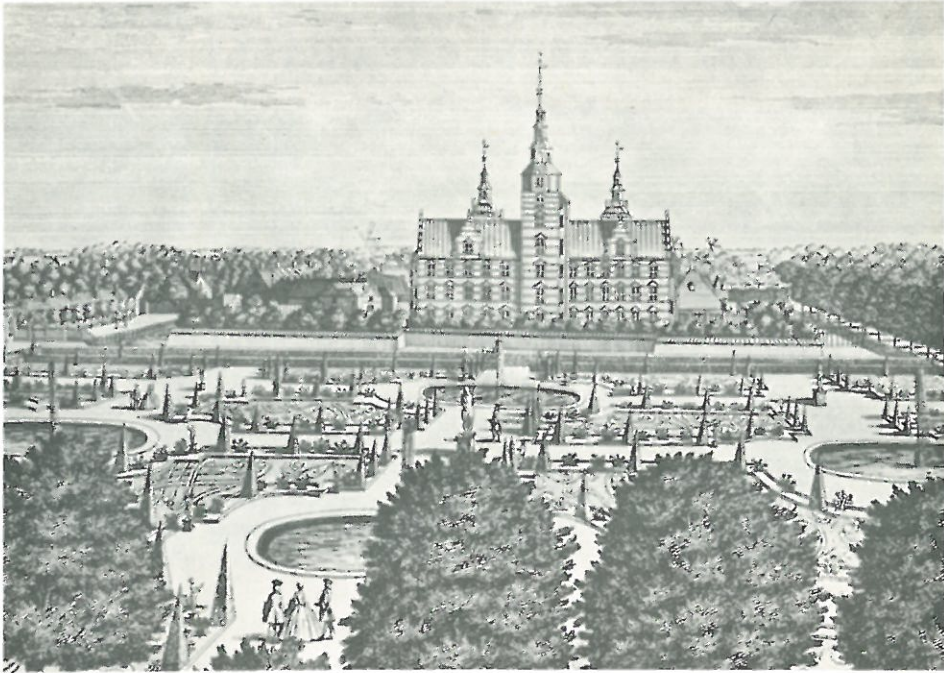
Af *Hother Paludan*

I årene 1607-10 byggede kong Christian den Fjerde, vor berømte byggekonge, sig et slot "til lyst og nytte" uden for det daværende København, et slot, som han intet sparede på, og hvor han lukkede sine øjne. Christian den Fjerde var enevoldskonge med levende ansvarsfølelse over for sit folk. "Kongens Have" omgiver endnu det tretårnede renæssanceslot, og fra vejen hvor nu "Husalléen" ligger kunne folket over "Blomsterhaven" og slotsgraven følge begivenhederne omkring slottet. Ud over dette "til lyst" ønskede kongen, at haven samtidig skulle tjene "til nytte" for det i landet betrængte havebrug. Derfor grundlagde han en botanisk have, hvortil talrige udenlandske nytte- og prydanter indførtes; også et plantehus, et såkaldt orangeri til overvintning af sarte planter byggedes; det var begyndelsen til en driverihave. Hvorvidt der i Christian den Fjerdens tid også blev grundlagt en gartnerlæreanstalt vides ikke; vi hører først langt senere om den.

Det fortælles, at kongen i årene 1607-10 sendte to af sine urtegårdsmænd til Frankrig for at indkøbe vinstok, fersken og figen. Dette forudsætter, at der allerede fandtes drivhuse på Rosenborg; men det omtales ikke; først 1642 nævnes et gammelt og forfaldent drivhus. Flere huse opførtes i de følgende århundreder. Efterhånden byggedes 19 drivhuse, deraf 3 vinhuse, 1 ananashus, 1 jordbærhus, 6 ferskenkasser, 1 champignonhus, 1 laurbærhus, 1 paradehus, kaldt glashuset, 2 blomsterhuse og 1 frugthus til baljetræer. Drivhusene opvarmedes ved røgkanaler, således havde glashuset fire. Desuden fandtes 4 gødningsopvarmede vinbakker op ad sølvgademuren og ananas- og palmebakker med såvel side- som undervarme af hestegødning samt 7 bænkelinjer til drivning af køkkenurter og blomsterkulturer. Fra 1764 dyrkedes ananas og champignon, og slotsgartner J. P. Petersen indførte i begyndelsen af 1830-erne drivning af pottevin, -figen og -jordbær, og tomatdrivning nævnes første gang i 1834. Han ændrede opvarmningen af ananashuset til varmtvandsopvarmning i jernrør.

År 1701 påbegyndtes opførelsen af det nye, 400 alen lange orangeri, der opvarmedes ved røgkanaler i mure og gulv, og som var forsynet med høje, lodrette glassider mod syd. Taget var af oprullelige kobberplader til luftgivning og kostede alene 60.000 rigsdaler. I husets midte var der et ophøjet plateau, hvor der afholdtes tafler. Der anskaffedes 4 orangetræer, 9 myrtetræer, 42 laurbærtræer, 8 "indianske" vækster og 1507 blomsterløg. Tidligere omtales 6 pomeranstræer, 4 kirsebær-





Rosenborg have, parterret på det areal hvor der nu er eksercerplads, yderst til venstre skimtes lidt af "Pomeranshuset". Udsnit af træsnit i Den Danske Vitruvius bd. I 1746.

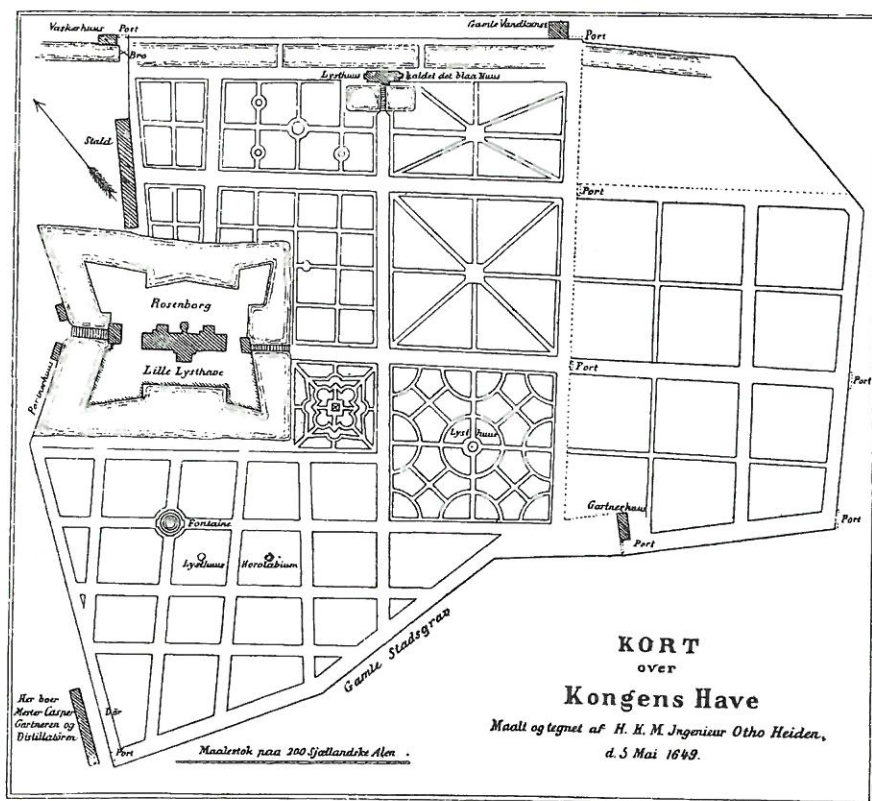
træer og 40 roser, som alt sammen udplantedes frit i huset. Orangeriet var den nuværende garderokaserne, og eksercerpladsen var blomsterparterre med dværgformer af stedsegrønne, løgblomster og udplantningsplanter i kunstfærdige buksbomindfatninger, det hele indrammet af tremmeespalier. Orangeriet fungerede indtil år 1785.

I begyndelsen overdroges ledelsen af de forskellige afdelinger til urtegårdsmænd under slotsfogedens tilsyn, og først i 1783 blev lyst- og driverihave samlet under Carl Emilius Døllners ledelse. Han efterfulgtes af Peter Lindegaard. Denne interesserede sig særlig for vindyrkningen og øgede udbyttet ved at indlægge gærende hestegødning på rabatterne til udvikling af varme og kulsyre, og han byggede efter hollandsk forbillede vinbakker op ad sølvademuren de såkaldte Lindegaardske bakker.

Hans svigersøn og efterfølger blev Jens Peter Petersen, der virkede på Rosenborg fra 1832-48. Foruden driveriet interesserede han sig også for blomster, som han dyrkede til stor fuldkommenhed. Hans samtid betegnede Rosenborg driverihave som en mønsteranstalt, der med sine kulturmetoder indledte et nyt afsnit i dansk havekulturs udvikling.

Senere udnævntes Tyge Rothe til slotsgartner. Han var en fin, kultiveret og berejst gartner, der sørgede for fornyelse af drivhusbyggeriet





Den ældste plan af Rosenborg have, tegnet af Otto Heider 1649. Slottet og Herkulespavillonnen ligger der endnu i dag; de andre små bygninger er væk, erstattet af andre på andre steder (Nationalmuseets billedsamling). Senere omtegning.

og frugtræbestanden og skrev "Grundlag for vejledning i plantedrivning". Rothe døde 1887 og efterfulgtes af C. F. Paludan, der efter havebrugseksamen var undergartner på Bernstorff og derefter handlingsgartner i Finland og Randers. Han videreførte traditionstro de mangfoldige kulturer og var en forstående leder af ungdommen.

Driverihavens indhegnede areal begrænsedes af Østervold, Sølvgade, Kronprinsessegade, "Graven" (en udgravet kanal) indtil Herkulespavillonnen og derfra til "Husalléen", der endte i gartnerboligen, Østervold 4 B.

Uddannelsens sigte var alsidig dygtighed til bestridelse af lederstillinger ved de kongelige slotte og landets herregårde, der igen var de centre, hvorfra havekendskabet skulle brede sig til præst og degn og derfra videre ud i folket. Driverihaven deltes derfor i 3 dele: Drivhusene, Krydderkvarteret til frilandsgrønsager på de vidtstrakte, vestlige og sydlige arealer, og Frugthaven mellem Graven og Sølvgademuren foruden Cordonhaven foran "Vaskeriet".

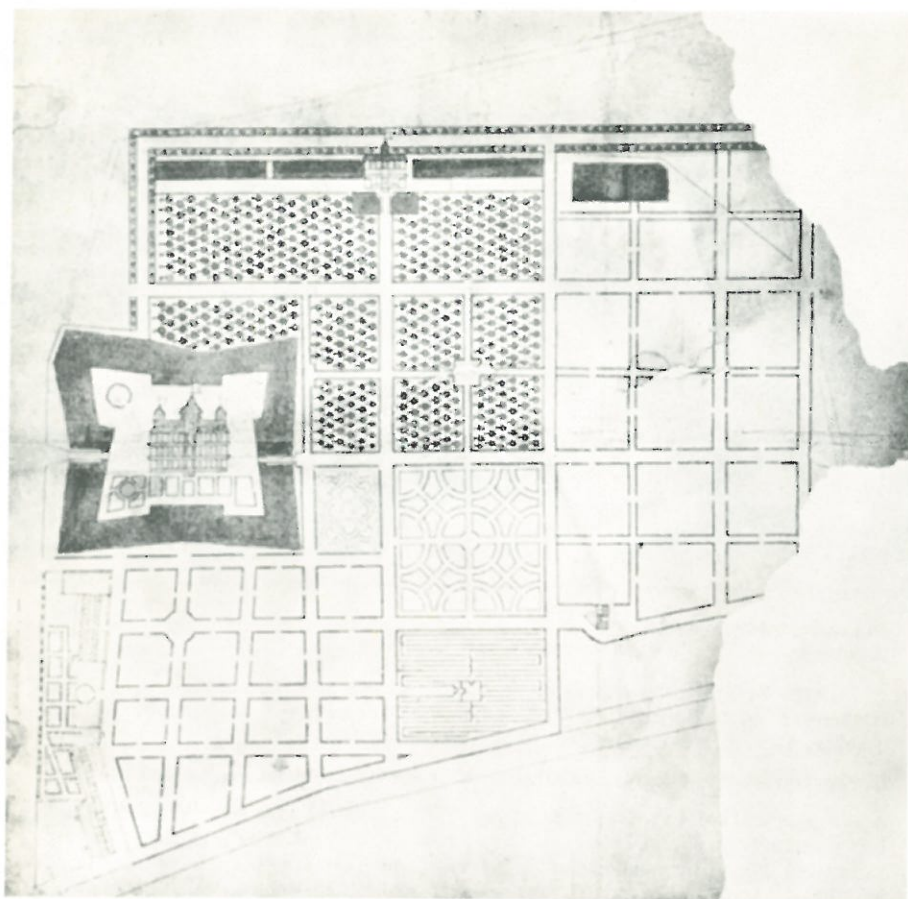
Frugthaven var især beplantet med æbler og pærer, således en række 'Gråsten' langs Graven, på hvis skrænter voksede et stort nødde-sortiment. Særlig kendt for god udvikling og smag var det store pære-sortiment, der satte pris på de klimatiske set gode forhold. To mægtige 'Beurré Hardenpont' knejsede ved Kronprinsessegade, deres frugter kunne holde til påske ved nedpakning i kasser, svøbt i papir og lagt i tørvestrøelse og stillet koldt. De mere kælne sorter, 'Napoleons Vinterpære', 'Nelis d'hiver', 'Joséphine de Malines', 'Beurré superfin' m. fl. espalieredes på den vestvendte sølvademur, medens fersken og abrikos dyrkedes på tværgående plankeværker.

Køkkenurterne bredte sig fra begyndelsen ud over så store arealer, at endog Holmens folk og barnehuset forsynedes herfra, men p.g.a. byens hurtige udbygning måtte ret hurtigt areal efter areal afgives.

Rosenborg driverihave havde fået den særlige opgave at være gartnerlæreanstalt for vordende ledere af haverne ved landets slotte og herregårde. Hvornår den teoretiske undervisning er begyndt, har jeg ikke kunnet finde udtalelser om, men gartnerboligen, Østervold 4 B er bygget i 1688 og forhøjet i 1777 (2), og på første sal fandtes senere "læsesalen", indrettet med kateder og lange tegneborde med bænke imellem; her har vistnok fra ca. 1850 eleverne udført deres arbejde, senere blev også havesalen i enden af sidebygningen ud mod blomsterhaven indrettet til skolelokale, så elever fra handelsgartnerierne kunne få deres aftenundervisning på Rosenborg.

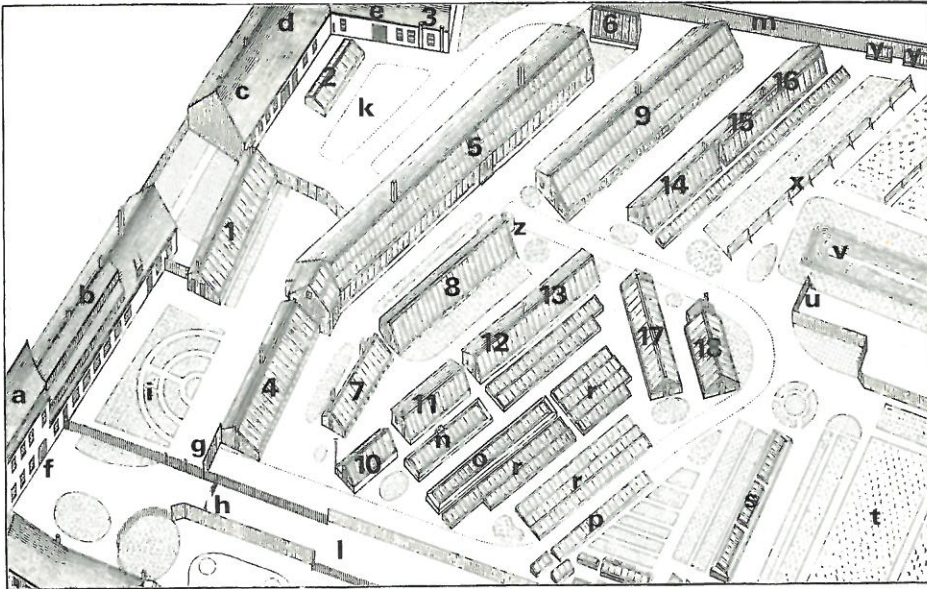
Undervisningen omfattede i hvert fald i de senere år plantedrivning, blomsterdyrkning, dyrkning af køkkenurter, frugthavedyrkning, almindelig plantelære, botanik og tegning. Lærere var foruden slots- og undergartner, botanisk undergartner G. A. Becker, forsøgsleder L. Helweg, havearkitekt E. Erstad Jørgensen m.fl. Eleverne kom fra alle egne af landet. Forudsætningen var 2 års praktisk uddannelse og gode anbefalinger. Læretiden strakte sig over 2 år. Elevantallet har almindeligvis ligget omkring 20, der var ligeligt opdelt i yngre og ældre elever. Halvdelen boede i "Vaskeriet", som endnu ligger langs Østervold, og som ved sin dobbeltrække af skodder i tagkonstruktionen viser, at det engang var tørreloft i Rosenborgs kongelige vaskeri. Det store tørreloft brugtes til udluftning af den nedplukkede frugt. Her boede undergartner, frilandsassistent og i den nederste ende halvdelen af eleverne i et- og toværelses rum. Den anden halvdel boede ovenpå i sidebygningen til slotsgartnerboligen sammen med "blumisten", den ansvarlige for blomsterhusene og udplantningerne. Underneden boede portneren med familie i den tidligere stald med dertil hørende lokaler. Gennem mange år var det en tidligere herskabskusk, Rasmus Pedersen med hustru og datter. Hans mål røbede, at han var sjællænder. Han var Rosenborgs altmuligmand. Hans dag begyndte med at bringe brænde rundt til alle kakkelovne og ved arbejdstids ophør at sørge for kogende vand til eleverne, der var på egen kost. Bøgebrændet hjemkom hvert efterår





Den næstældste plan af Rosenborg have, tegnet ca. 1663. Udvidelsen ud over den gamle by-voldgrav i Gothersgade-området har nu fundet sted og en labyrint er anlagt her. Stor frugtplantage øst for slottet. Parterret inde på slotsholmen ses. Slotsgartnerboligen og "Vaskeriet" er endnu ikke bygget (Det kgl. Bibliotek, kort- og billedsamlingen).

fra statens skole ved Sorø; og havde Rasmus Pedersen et pusterum, var han gerne at finde i brændehuset i gang med at kløve brænde. Han var på alle måder en betroet mand, der hver formiddag bragte leverancen til Amalienborg på en håndtrukket, tohjulet ladvogn, på hvilken der i kolde perioder kunne fastgøres en lukket kasse, når det gjaldt transport af potteplanter til fornyelse på slottene. Blumisten, ledsaget af en elev, gik tidlig hver morgen til Amalienborg for at tilse og forny planter og afskærne blomster. Renholdelse, fejning af fliser og rydning af sne på arealet uden for selve driverihaven var også Rasmus Pedersen betroet, og hans sidste dagsarbejde var at låse den eneste lovlige adgang til driverihaven, porten i Østervold 4 B kl. 10 hver aften.



Plan over driverihaven.  
Drivhuse.

1. Vinhus, 2. Overvintringsbakke, 3. Champignonhus, 4. Ananashus, 5. Glashuset (Laurbær- og Palmehus), 6. Figenkasse, 7. Jordbærhus, 8.-9. Vinhuse, 10. Formering, 11.-16. Ferskenkasser, 17.-18. Blomsterhuse.

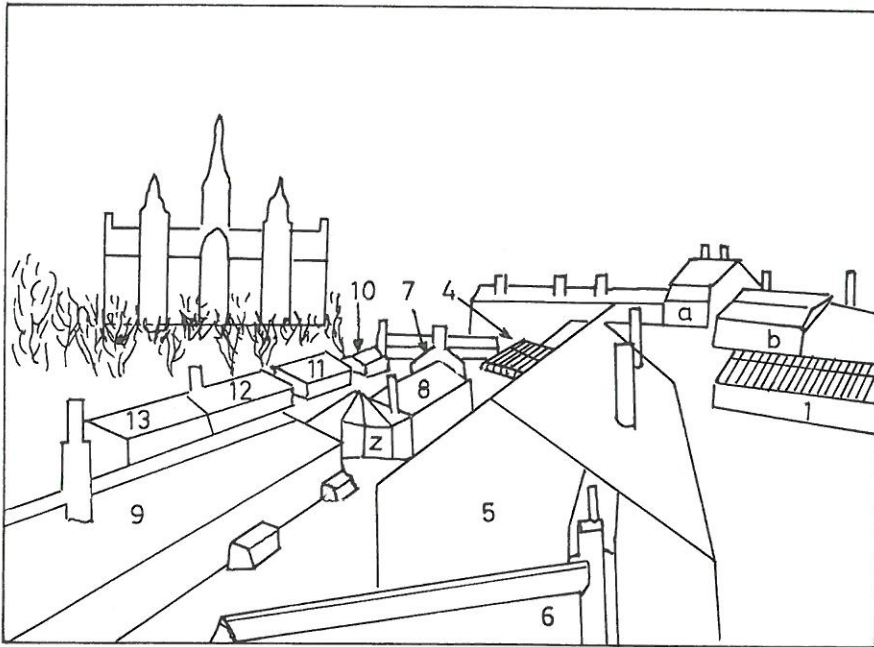
Øvrige bygninger, pladser, afdelinger o.s.v. er betegnet som følger:

a. Slotsgartnerbolig med vinkelbygning, b. "Vaskeriet" med undergartnerbolig og elevværelser, c. Laurbærhus, d. Brændehus, e. Værksted og magasin, f. Porten, Østervold 4B, g. Indgang til Driverihaven, h. Indgang til Kongens Have, i. Formfrugthaven, k. "Baggården", l. "Husalleen", m. Sølvgademuren, n. Ananasbakken, o. Palmebakken, p. Bønnebakken, r. Varmebænke, s. Rosenbakken, t. Krydderkvarteret, u. "Blå Port", v. "Graven", x. Ferskenespalier, y. "Lindegaardske Vinbakker", z. Havens kontor.

"Baggården" lå i hjørnet Østervold-Sølvgade, begrænset mod disse af en stor vinkelbygning, hvis ene ende var beregnet til overvintring af stedegrønne baljeplanter, derfor også kaldt laurérhuset. Derefter fulgte brændehuset og i selve hjørnet snedkerværkstedet, hvor snedker Sørensen regerede; ham forstod eleverne at holde sig gode venner med, når det gjaldt slibning af knive og sakse. Champignonhuset afsluttede denne bygning, der havde et mægtigt loft til opbevaring af måtter, lemme, bænkevinduer m.m. Foruden disse fast ansatte arbejdede 4 mænd og en kone i haven, Peter Larsen var stærk som en bjørn, Jens Peter, stadig med en kugle fra 1864 i benet, havde bl.a. ansvaret for, at alle låse fungerede - hvert hus var låset, Knud Petersen var en ilder til at slå græsplæner, ledsaget af den myreflittige svensker Elna med sin birkekost.



Driverihaven, bagtil afgrænset af "Husalleen", bag den Rosenborg. De på skitsen af dette billede anførte løbenumre henviser til billedtekstens numre under drivehave-planen side 16.







Slotsgartnerboligen. I F. Paludans tid boede Tyge Rothes enke på 1. sal, slotsgartneren selv i stuen; undervisningen foregik på "Læsesalen" på 1. sal, senere også i enden af vinkelfløjten. H. Paludan fot. 1905.

Omkring århundredskiftet 1900 meldte der sig kvindelige elever. Da de ikke kunne bo på Rosenborg, fik de stillet et værelse til rådighed til omklædning. Arbejdsmæssigt blev der ikke gjort nogen forskel, og de gled hurtigt ind i arbejdsrytmen og kammeratskabet.

På ugentlig omgang mellem de ældre elever var jobbet som "turmand", der til hjælp havde en af de yngre elever, "springeren". Hans opgave var den stadige kontrol med temperatur og fugtighed i drivhusene, bakker og bænke og dermed hele luft- og skyggegivningen og fyrringen. Springerens sørgede for, at alle hjælpemidler var for hånden, fyrene dagligt rensede, vandkander fyldt til brug for sprøjtning og overvanding. Efter turmandens sidste runde gennem drivhusene om aftenen ved 9-tiden bankede han på hos slotsgartneren for at melde alt i orden. Det kunne da hænde, at han kom i krydsforhør om dit eller dat, og så gjaldt det om at kunne svare for sig; men dette at være betroet ansvaret for hele bedriften øgede interessen og erfaringerne. Slotsgartneren udarbejdede hver uge en arbejdsseddel med fordeling af eleverne til de forskellige afdelinger, så de derved blev fortrolige med alle forefaldende arbejder. Det overlodes så assistenterne at anbringe deres folk, hvor de fandt det mest tjenligt, som regel en ældre og en



"Vaskeriet". Skodderne til det tidligere tørreloft ses foroven i to rækker. I dri-verihavens tid var her undergartnerbolig og elevværelser. H. Paludan fot. 1905.

yngre elev sammen. Dagbogsføring var obligatorisk. Det gjaldt om at følge med i alle forefaldende arbejder, notere vind og vejr og temperaturer samt opgive jordblandinger, tidspunkter for såning, frugtsorter m.m. Dagbøgerne afleveredes månedligt af turmanden til slotsgartneren, der gjorde sine notater i dem.

Hver gang arbejdet begyndte, stillede der foran glashuset, eleverne på den ene side og de overordnede overfor, og når slotsgartneren eller hans stedfortræder havde konstateret alles tilstedeværelse, sagde han: Så går hver til sit. Arbejdstiden var fra 6 morgen til 6 aften med 1/2 times frokost og 1 1/2 times middag, om vinteren fra 7-5, men da med undervisning på læsesalen 3 ugentlige aftener fra 7 1/2-9 1/2, hvortil kom 2 formiddage fra 10-12, turmanden undtaget idet han skulle passe det i gartneriet forefaldende.

Midt i driverihaven lå et beskedent kontor. Her hang på et bræt nøglerne til porten. Såfremt intet havde været at bemærke ugen igennem, kunne eleven om lørdagen hente sin nøgle, som så igen måtte afleveres mandag morgen, og kun i særligt begrundede tilfælde kunne den bevilges på andre dage.

I de første århundreder af havens tilværelse var det at have gennemgået uddannelsen på Rosenborg ensbetydende med at få det blå stempel, som gav adgang til ledende stillinger på landets slotte og herregårde og de få offentlige embeder, der da fandtes som botanisk gart-



Gennemkørslen gennem slotsgartnerboligen. Her lukkedes porten til haven hver aften præcis kl. 10. Bag vinduet til højre omklædningsrum for kvindelige elever. Nu havens kontor. H. Paludan fot. 1905.

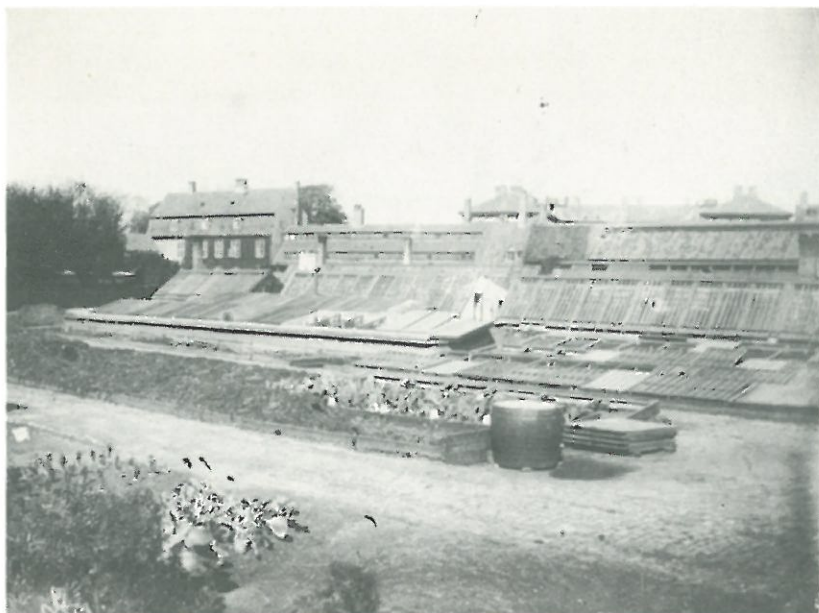
ner, kgl. haveinspektør, ligesom de ledende landskabsgartnere. I pagt med faget udstedtes efter fuld uddannelse lærebreve. Alligevel følte mangelen på en offentlig aflagt eksamen, der kunne give et fast holdpunkt ved bedømmelse af ansøgerens kvalifikation ved embedsbesættelse.

Det var ansvarsbevidste gartnere, Lindegaard fra Rosenborg, P. Petersen fra Frederiksberg slotshave og botanisk gartner Holbøll, der udformede regler for "Den almindelige Gartnereksamen" og tilrettede den. Disse regler ophøjedes til lov af 29. oktober 1811 på det, "at enhver, som attrår at vorde agtet som udlært gartner - end mere, om han vil vente at blive ansat i nogen kongelig have, skal underkaste sig en offentlig eksamen i sit fag".

Det må erindres, at vi befinder os på højdepunktet af den gartneriske udvikling inden for slots- og herregårdsgartneriet, hvor ikke mindst kravene til drivning af nytteplanter og fine blomsterkulturer stadig øgedes. Det måtte på den tid blive en altomfattende eksamen. I de 55 år, hvor eksamen blev afholdt, var 30% Rosenborg-elever, hvilket med al tydelighed viser den alsidighed, der her fandtes, og de forpligtelser og krav, ledelsen måtte honorere.

Eksamen var til at begynde med udelukkende mundtlig, og der gaves kun 3 karakterer: meget god - god - temmelig god, men fra 1822 ind-





Driverihaven, set mod nordvest. Allerbagest skimtes taget af Mineralogisk museum. Til venstre slotsgartnerboligen. H. Paludan fot. 1905.

førtes en skriftlig prøve, for at eksaminanden ikke skulle kunne snakke sig fra det, men bevise, at hans svar grundede sig på praktisk øvelse og erfaring.

I 1833 deltes eksamen i eksamen for gartnere og eksamen for kunstgartnere; de to eksaminer blev kaldt henholdsvis eksamens ringere grad og eksamens højere grad; den sidste var så svær, at i alt kun 9 bestod den. Endnu engang ændredes reglerne i 1841, hvor der krævedes en skriftlig optagelsesprøve, der skulle sikre mod optagelse af elever, der ikke ordentlig kunne fremsætte deres tanker "for ad denne vej at sikre gartnerstanden en vis standard".

Alt imens var Rosenborg fra at ligge uden for København kommet til at ligge midt i byen. Det var tiden, hvor byens rammer sprængtes, hvor "Broerne"s tætte bebyggelse rejste sig, hvor gartnerierne til byens forsyning måtte flytte længere ud, og den stigende befolkningsmængde betød et stærkt voksende forbrug. Gartnerierne blev større for at kunne fylde torvevognen, og handelsgartneren, der både skulle kunne dyrke, konkurrere og sælge, trængte til vejledning, men hans krav var forskelligt fra herregårdsgartnerens, og derved opstod en vis spænding.

I 1848 stiftedes derfor "Gartnerforeningen"; den påtog sig bl.a. at arbejde for en undervisning, der bedre svarede til handelsgartnerstandens krav. I 1863 påbegyndtes da på den ret nylig oprettede Landbohøj-



De ældste træer i haven: Christian den Fjerdes Laurbærtræer. Mange lever endnu. "Husalleen" er lige bag fotografen, parallelt med grusgangen. Ca. 1900.

skole en undervisning, der dog ikke helt svarede til handelsgartnernes krav (1). I 1884 gik Gartnerforeningen igen til regeringen med andragende om en udvidet undervisning for gartnere ved Landbohøjskolen. Samtidig med andre nye fag (plantepatologi og zoologi) optoges endelig med virkning fra 1. september 1895 plantedrivning og blomstergartneri i undervisningen, men Landbohøjskolen vægrede sig stadig ved at tilknytte en praktisk prøve.

Gennem alle disse mislykkede forsøg fra gartnerens side på at få uddannelsen af ledere samlet under Landbohøjskolen stod det fast, at Rosenborg gartnerlæreanstalt ikke måtte opgives som praktisk-teoretisk lærested, men også her havde udviklingen medført, at det oprindelige formål, at uddanne ledere til landets slotshaver og herregårde, måtte udvides til også at omfatte det stadig voksende behov for teoretisk uddannelse af gartnerfagets udøvere.

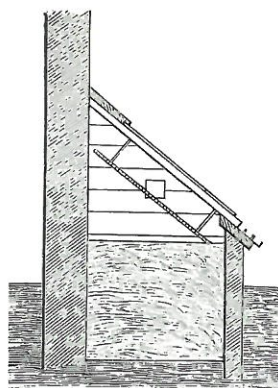
Det var denne opgave, slotsgartner Tyge Rothe blev stillet overfor, da han blev udnævnt i 1866. Han bragte orden og system i uddannelsen og sørgede for, at eleverne fik en udvidet teoretisk undervisning, der i efterårs- og vintertiden lagde beslag på 3 af ugens aftener i almindelig havebrugslære, plantedrivning, blomsterdyrkning, dyrkning af køkkenurter, frugtavl og dertil 2 formiddage med undervisning i botanik og tegning.



Der var rift om at blive optaget som elev på Rosenborg. Set med nutidens krav kan det måske være vanskeligt at forstå. Økonomisk var indstillingen, at man gav sit arbejde for at lære, og derfor var man godt tilfreds med, at man på egen kost fik 10 kr. om måneden det første år og 24 det andet år. Unge mennesker fandt det naturligt og morsomt at slå sig sammen, hjælpe hinanden med at lave middagsmad og føle sig som små herremænd, når portner Pedersen havde afleveret en ankommen kurv med alle mors specialiteter. Fælles interesser og samvær gav mulighed for samarbejde m.h.t. dagbogsføring og vagter, selvfølgelig også med at finde på narrestreger, der dog aldrig var ond-sindede. Her opstod venskaber for livet, og udefra set var det ikke underligt, at de, der ikke kunne komme ind på Rosenborg, fandt det uret-færdigt. Herpå rådede slotsgartner Paludan bod ved at dublere læsesa-lene, så elever fra de københavnske gartnerier fik adgang til at følge aftenundervisningen.

Det var kongens civilliste, der mod en bevilling på 7000 rbd. havde påtaget sig at opretholde både gartnerlærestalten og haven; herfra skulle der jo leveres frugt, blomster og køkkenurter til hofholdningen. Med nye krav til andre kulturer og dermed følgende væksthuse kunne der opstå vanskeligheder for slotsgartneren, der ikke måtte overskride sit budget.

Fra gammel tid var hovedkulturerne vin, fersken, figen og ananas. Hoffets krav var levering af vindruer længst muligt. Ved tidlig drivning af pottevin i hus med undervarme kunne man af den foretrukne sort 'Frankenthaler' levere modent produkt fra slutningen af maj til ind i det nye år ved opbevaring af modne drueklaser i afskåret stand i et helt tætsluttende træhus i laurérhuset, hvor der holdtes konstant lav temperatur med tør luft ved hjælp af kalciumklorid i skåle. Klaserne



0 5 Fod.

En af de Lindegaardske vinbakter tegnet i snit. Vinrankerne føres gennem det firkantede hul i gavlen ind i huset; varmen leveres dels af solen dels af det tykke lag staldgødning der, som det ses, fylder ca. halvdelen af rummet ud.

var afskåret med et stykke af ranken, hvis nedre ende blev nedstukket i en trepæle-flaske, fyldt med vand og trækul og anbragt på skrå hylder, så klaserne kunne hænge frit ud. Det var ikke gavnligt at bruge vinratterne til *Chrysanthemum* om efteråret eller til overvintring af moderplanter til udplantningsplanter; men det blev nødvendigt. I ferskekasserne med espalier op ad bagvæggen kunne der sættes borde ind til drivning af jordbær, der var så efterspurgt, at det blev skik, at Christian den Niende skulle have de første af årets høst på sin fødselsdag den 8. april. Der blev endog bygget et tip-top moderne, ensidigt jordbærhus efter engelsk forbillede, hvor hyldeerne var anbragt trappeformet på et vinkeldannet jernstativ, der hvilede på ruller, så at det om dagen kunne skydes frem til lyset og om natten tilbage i større lunhed. I øvrigt lå alle husene i øst-vest vendte rækker med så stor afstand, at de ikke væsentligt kom til at skygge for hinanden og med plads til de store bunker af lemme, der hver aften blev lagt på, ananashuset havde endog 2 lag lemme, først lagdes det nederste lag på plads, derefter kastedes det øvre lag op og stagedes på plads ved hjælp af lange stænger. Ananaskulturen var så varmekrævende, at den blev opgivet til fordel for pottevin, agurker og *Codæum*. Det store glashus var delt i 2 afdelinger, hvoraf det ene tjente til overvintring af Christian den Fjerdes laurbærtræer, myrter, oranger, nerier, vinter-snebolle m.fl., den anden tempererede afdeling husede en fri udplantning af *Camellia* samt *Dracæna*, *Araucaria*, palmer m.fl. Af nyere huse lykkedes det at få bygget 2 øst-vest vendte saddeltagshuse med fælles varmtvandsopvarmning til tropiske, varmttempererede og koldhusplanter. Man kom så langt, at der var en bakke med frit udplantede tehybrid-roser. Der lagdes vinduer på i februar, og opvarmningen, foruden solens, foregik ved en bræddeindfattet omsats fyldt med gærende hestegødning, men

---

Eksamensbevis udstedt på Rosenborg i 1838.

*Teksten:* I overensstemmelse med plakaten af 24. sept. 1833 angående gartner-eksamen for (gartnere har) *Seneca Christian Hunæus* år 1838 den 17. september indstillet sig til denne eksamens *ringere grad*, som er bestemt for de gartnere, der, uden at attrå ansættelse i kongeligt embede, ønske at have et offentligt vidnesbyrd om deres kundskaber og praktiske duelighed i faget. Og have vi da med denne prøvelse fundet, at ovennævnte S. Ch. Hunæus besidder sådanne kundskaber, at han er værdig at erholde for den praktiske prøve karakteren "godt", for den teoretiske prøve karakteren "temmelig godt" og som hovedkarakter "*godt!*". Hvilket herved af os som allernådigst anordnede eksaminatorer og censorer bevidnes.

*Underskrifter:* J. W. Hornemann<sup>1)</sup>, C. A. Wolff<sup>2)</sup>, J. P. Petersen<sup>3)</sup>,  
O. J. N. Mørch<sup>4)</sup>, R. Rothe<sup>5)</sup>.

1. professor i botanik ved Københavns universitet, direktør for Botanisk have ved Charlottenborg, 2. slotsgartner ved Frederiksberg have, 3. slotsgartner ved Rosenborg have, 4. overgartner i Botanisk have ved Charlottenborg, 5. slotsgartner ved Fredensborg have.



N. 5.



Fjerde Klasse

af Doktriner eller Erasmeter ved Videnskabs  
S. S. Nr. 4.

84 Rigshandling Side

Schifter 1838. Falkenskiold

af Overenskomstens med Betalen af 24 Sept.  
1838 angaaende Gældsforpligtelsen, for  
Seneca Christian Stürmer  
den 1838 den 17 September udfærdiget af den Kongelige

Revisor: J. J. Gade

for en belysning for de Gældsere, der, uden at altsaa de  
fællede i kongeligt færdigt, dogte at have et offentlig  
medsigend om disse Styrer og gældsforpligtelsen i  
debet. Og for at de med denne Styrer kunde, at  
omkomme L. St. Stürmer belysning for disse Styrer,  
at for en udsig at udfærdiget for den kongelige Styrer  
for de Gædsere gødt for den kongelige Styrer  
for de Gædsere dermed gødt og for den kongelige Styrer

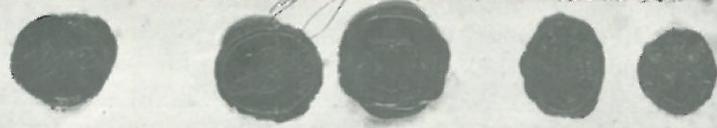
gødt

færdigt for den kongelige Styrer, som altsaa de  
omkomme og udsigend, belysning.

Udfærdiget i Christiania den 17 Sept. 1838.

Wernanow

W. J. Gade for den Kongelige Styrer



Kongens Brev

alene tanken om at bygge et rosen- eller tomathus kunne af mange grunde end ikke dukke op. Så var der champignonhuset, der var min fars smertensbarn. Der var såvist ikke gevinst hver eneste gang, skønt hestepærerne omhyggeligt hver morgen blev befriet for langhalmen, og til trods for, at far daglig kontrollerede og vandede over på røgkanalerne. Men en sag er vis, at havde jeg ikke svedt så meget ved at ligge sammenbøjet på hylderne og banke gødningen sammen, havde jeg aldrig givet mig til at spekulere på grunden til det magre resultat (3).

Hvad grønsagsleverancerne til hoffet angik, var der nogle, som daglig gik igen, f.eks. kruspersille, der havde sin egen emballage i form af små trækasser med skydelåg. For at kunne tilfredsstille dette krav var den helårskultur med indslag i september af rødder på vinrabatter og i bakkerne. I øvrigt var det velset at komme så tidligt som muligt med nye radiser, karotter, salat, blomkål og bønner fra de gødningsopvarmede bænke og bakker. Der var stærk efterspørgsel efter artiskokker, der dækkedes omhyggeligt med blade om vinteren, men for at undgå råddenskab byggedes ved hjælp af 3 mursten en trekant rundt om plantens grund, så bladene ikke faldt for tæt sammen. Som en af kuriositeterne kan nævnes strandkål. 20 cm lange rodstiklinger, der overvintredes indslået i kompostbunken, blev plantet, så snart jorden var bekvem. Det store voksdækkede løv samlede oplagsnæring i stiklingen, der ved efterårsoptagningen var blevet 4-5 cm i diameter, medens der af de lange, trinde enårige rødder blev skåret stiklinger til næste års udplantning med lige snit for oven og skråt for neden for at kunne kende forskel på top- og rodende. Strandkål var den franskfødte prinsesse Maries yndlingsspise, og som den ridderlige svigerfar, Christian den Niende var, udtrykte han ønske om, at der kunne leveres dreven strandkål til prinsessens fødselsdag, den 13. januar. Til dette formål blev rødder indslået på toppen af den om efteråret i baggården samlede bladbunke fra Kongens Have. En 2-spænder karm nedsænkedes i bunken, bladjord fyldtes i, hvori rødderne indsloges indtil rodhalsen. En lem lagdes på, og derover langhalmet hestegødning. Temperaturen holdtes på 10-12 grader, og drivningen tog en måned. Det færdige produkt, den kridhvide bladstilk, kantet af den røde bladroset, blev afskåret med en skive af rodhalsen og stabledes i de omtalte persillekasser.

Asparges blev drevet ved at fylde grøfterne mellem de om efteråret opsatte bede med hestepærer, medens langhalmen blev lagt hen over grøfter og bede.

Havde Danmark ikke fostret en Christian den Fjerde, og havde der ikke været erfarne, ansvarsbevidste gartnere, og var undervisningen af ungdommen ikke taget op i tide, er det efter min anskuelse sikkert, at Danmarks gartnerstand endnu ville have været langt tilbage i indsigt og dygtighed. - Jeg har haft den lykke at kende mange gamle rosenborgelever; de har altid stået for mig som repræsentanter for den "dannede" gartner, ikke blot fagligt, men som ansvarsbevidste mennesker i



kraft af den opdragelse, de havde fået under deres ophold på Rosenborg.

Kong Christian den Niende døde på Amalienborg den 29. januar 1906. Hans efterfølger fandt Rosenborg for kostbar at fortsætte med, og i 1909 lukkedes porten til Rosenborg kgl. driverihave og gartnerlæreanstalt for stedse.

#### Noter.

(1) Om Statens mangel på forståelse for det praktiske havebrugs (gartneriets) krav i omstillingsperioden kan følgende yderligere anføres: Den nylig stiftede Gartnerforening ønskede over for Staten havens ledelse taget ud af den kongelige civilliste og overført til et ministerium. Samtidig skulle Staten sørge for, at undervisningen blev ændret i en retning, som Gartnerforeningen skulle have indflydelse på. Skønt Staten godt kunne indse berettigelsen i at skaffe gartnerne undervisning, og det derfor ville være rigtigst at bevare Rosenborg som statsdrevet skole, så fandt finansudvalget af økonomiske grunde at måtte anbefale, at haven forblev under civillisten mod et statstilskud på 7000 rbl. årligt.

Det skortede ikke fra handels- og landskabsgartnerens side på fortsat kritik over mangelfuld indflydelse på undervisningens ændring, og da der i 1854 forhandlede om udvidelse af veterinærskolen til at omfatte samtlige jordbundne fag, blev der i 1858 af ministeriet nedsat en kommission til behandling af hele spørgsmålet om de unges uddannelse. Indstillingen gik ud på at lade undervisningen i økonomisk havebrugs teori og praksis ligge under Landbohøjskolen, hvor der skulle ansættes en docent i økonomisk havebrug, medens undervisningen i plantedrivning og blomstergartneri fortsat skulle foregå på Rosenborg. Samtidig skulle den almindelige gartnereksamen nedlægges. I landstingets betænkning hed det, at udvalget kunne anbefale, at der ved højskolen oprettedes en for landmænd passende undervisning i skovvæsen og gartneri. Det var en typisk udtalelse for den i almenheden rådende indsigelse i et kommende fags tiltrængte hjælp til en tilbundsgående teoretisk uddannelse af ledere, og ved behandlingen i folketinget blev endog udtalt, at gartneriet lige så lidt som skrædderiet og skomageriet har noget som helst krav på støtte fra Staten. Vedtagelsen af lovforslaget om undervisningen på Landbohøjskolen kom kort til at lyde: I fremtiden skal der meddeles undervisning i den økonomiske have dyrkning. Hertil anvendes 800 rbd. årligt. Undervisningen begyndte 23. august 1863. Havebruget havde fået foden inden for på Landbohøjskolen, men gartneri-

et var holdt udenfor, og der skulle gå 32 år, inden de "luksusbetonede" fag, plantedrivning og blomsterdyrkning blev lyst i kuld og køn. Kendetegnende for Landbohøjskolens undervisning var, at af eksamenskaraktererne omfattede de syv grundvidenskaberne og kun fire havebrugsfagene. Med det stadig voksende handelsgartneri var det derfor naturligt, at skuffelsen over afskaffelsen af den almindelige gartnereksamen var stor. Man forsøgte da også at få oprettet en eksamen i plantedrivning og blomstergartneri, således at denne kunne tilknyttes Landbohøjskolen, men ministeriet mente, at den ville falde uden for de for Landbohøjskolen gældende regler. I 1867 oprettedes da, uden tilknytning til skolen, eksamen i plantedrivning og blomstergartneri, til hvilken alene havebrugskandidater kunne indstille sig. Der stilledes betydelige krav, men nævntes intet om, hvor havebrugskandidaterne skulle skaffe sig de nødvendige kundskaber. Det blev da også kun 17, der bestod denne eksamen.

(2) Eiler Nystrøm: Kongens Have, 1938, s. 106.

(3) Om driverihaven før midten af 1800-tallet se: Fr. Thaarup: Materialier til den danske Stats Havekulturs Historie og Statistik, 1843 s. 40-42.



# SLOTSGARTNERE OG INSPEKTØRER VED ROSENBORG INDTIL DRIVERIHAVENS NEDLÆGGELSE

Af A. Pedersen

Den fine titel slotsgartner blev ikke brugt i 1606, da anlægget af Rosenborg have blev påbegyndt. Man havde en urtegårdsmand, senere en gartner. Som Rosenborg slotshave gennem lange tider var Danmarks fornemste slotshave, var de ved haven ansatte slotsgartnere som regel de mest ansete gartnere i landet. - Om Rosenborg have gartnere foreligger der mange oplysninger, af hvilke nedenstående er et skønsomt uddrag.

Chr. IV's første "urtegårdsmand" var:

*Sebastian Lochhammer*, der forestod haveansættelsen (1). Han var formentlig tysk af fødsel, som de førende gartnere som regel var det på den tid. I 1608 var han endnu knyttet til haven. Han må have været kongens anlægsgartner. Kongen var formentlig selv havearkitekt. Haven ved Københavns slot var delt i en "Kålhavn", en "Vingård" (frugthavn) og en "Lysthave". En tilsvarende deling fandtes i Rosenborg have. Det store haveanlæg, oprindeligt på ca. 25 ha, senere ved anlæg af eksercerpladsen og gadeudvidelser reduceret til de nuværende ca. 10 ha, krævede til tider ansættelse af 2 gartnere.

*Hans König*, der i 1602 blev ansat som urtegårdsmand ved haven til Københavns slot, blev i 1608 forflyttet til Rosenborg, hvor han fik anvist en bolig i et hus, der var flyttet fra den gamle slotshavn. Hans årsløn var 60 daler plus 10 dl. til brændsel. Denne beskedne indtægt suppleredes ved, at han i 1619 fik eneret på at sælge havefrø i alle købstæder på Sjælland. Af kongen blev han sendt til Brunsvig for at købe frø og urter. Endnu i 1646 var han frøhandler (2).

*David König* blev i 1633 ansat som overgartner i lysthaven. Han blev anklaget for misligheder og afskediget i 1648.

*Henrik Poulsen* havde da urtehaven under sig.

De første Rosenborg-gartneres stilling var noget vanskelig; thi de var underkastet slotsforvalterens eller fogdens opsyn, hvilket medførte gnidninger. Det hedder i 1633, at mester David "skal dele haven mellem sig og sine svende, så enhver ved hvilken plads hannem tilkommer". Mesteren såvel som svendene skal hver morgen mønstres af fogden (3).

*Otto Sperling* (1602-1681), der var læge, ikke gartner, blev i 1637 udnævnt til læge ved Børnehuset i København og året efter til kgl. botaniker og inspektør ved krydderkvartererne og destillerhuset i Rosenborg have. Han havde stor interesse i haveplantebestanden, som han

forøgede ganske betydeligt. S. var nær knyttet til familien Corfitz Ulfeldt og måtte gå i landflygtighed. Tog ophold i Hamborg, blev lokket over grænsen til Danmark, fængslet, dødsdømt, men benådet med fængsel på livstid (4).

Inspektør ved haven fra 1644 til 46 var dr. *Helvig Diderich (Dietrich)*, hvorefter embedet nedlagdes og havens betydning som egentlig botanisk have ophørte.

*Kaspar Ebelacker* var slotsgartner fra 1649-1671, medens *Henrik Dehn* bestyrede køkkenhaven.

Efter Christian IV's død kom der en stilstands- og tilbagegangsperiode for haven. Det illustreredes bl.a. ved, at de to gartnere for egen regning måtte vedligeholde haverne mod et årligt vederlag på henholdsvis 900 og 700 rigsdaler og yderligere levere, hvad hoffet skulle bruge af havesager. Efter 3 års forløb overdroges det fogden at drive alle 3 haver for en årlig sum af 3000 rdl. Senere opstod der tvist med slotsfogeden, Hans Rostgaard, der i 1654 førte til, at fogeden for fremtiden kun skulle føre tilsyn med slottet og lysthaven inden for slotsgraven samt med indhegningen af den store lysthave, "men med urter og træer at plante, pøde og optage, såvel som urtefrø at sælge eller købe, skal urtegårdsmanden alene være rådig". Dette var det første trin på urtegårdsmandens selvstændiggørelse.

Efter Ebelacker og Dehn ansattes som ny mester i lysthaven:

*Frederik Decos*, som virkede til 1699, hvorefter bestyrelsen af lyst- og køkkenhaven forenedes under køkkenhavelederen, mester *Jørgen*, der døde i 1721.

I Christian V's ny lystkvarter blev opført et nyt lysthus ud mod volden og for hver ende af dette et væksthuse, hvoraf det nærmest slottet kaldtes "Pomeranshuset". Under Frederik IV kom der en opgangsperiode for Rosenborg have.

*Johan Cornelius Krieger* (1683-1755) blev i 1711 slotsgartner ved Rosenborg. Han menes at have været af hollandsk afstamning. Uddannedes til gartner, rejste derpå fra 1705 i nogle år i udlandet, hvor han formentlig foruden havekunst har studeret bygningskunst. Blev 1708 gartner på Vallø og var derefter havearkitekt. På Rosenborg fik han efterhånden hele haven under sig og kaldtes fra 1731 for hofgartner. Han betegnes som et geni. I 1722 udnævntes han til hofbygmester og i 1725 til overlandbygmester og havde dermed overopsyn med alle de kongelige haver. Han overgav driften af orangerierne til orangerimester *Leitloff*. Krieger ombyggede i 1721 de førnævnte orangerier og byggede 2 nye laurérhuse (den nuværende garderkerne), hvorved væksthuskomplekset blev særdeles anseligt, og under ham har haven efter alt at dømme haft sin egentlige glansperiode (2). Som bygmester byggede han palæer: Moltkes palæ, Vartov, Odense slot m.fl. og borgerlige huse. Blev udnævnt til justitsråd, som dengang var en fornem titel, og fik en stor pension, da han i 1749 tog sin afsked, hvorefter:





Rosenborg haves stab ca. 1886. Siddende i midten slotsgartner Tyge Rothe, ved hans højre hånd med bowlerhat hans efterfølger F. Paludan.

*F. L. Bruhn* blev slotsgartner indtil 1771. I 1776 tiltrådte:

*Christoffer Dørschell* slotsgartnerstillingen. Han var født i Tyskland, men uddannet i Nederlandene. I 1753 blev han slotsgartner på Bernstorff hos statsminister J. H. E. Bernstorff og efter dennes død i 1772 hos statsminister A. P. Bernstorff. Den sidste var meget haveinteresseret og lod plante udenlandske træer i parken, men nærede dog især interesse for det økonomiske havebrug, ikke mindst vindyrkning (5). Den nye slotsgartner var altså orienteret i retning af plantedrivning. Hans virksomhed blev dog af kortere varighed, idet han døde i 1782.

*Carl Emilius Døllner* var derefter slotsgartner i årene 1783-1791. Han fik hele haven underlagt sig, og fra den tid nævnes driveriet som en særlig afdeling for så i midten af det 18. årh. at blive udskilt under navn af driverihaven. Der blev opført drivhuse og drivbakker og optaget de såkaldte plantedrivningskulturer: Ananas, jordbær, champignon og melon (på varmebede) og af træagtige planter: Vin, fersken, figen m.fl. Døllners efterfølger blev:

*Peter Lindegaard* (1758-1832). Han var landmandssøn fra Egense ved Svendborg, lærte gartneri på Hvidkilde, hvor han også havde lejlighed til at lære tysk og fransk samt landmåling. Afsluttede sin læretid på Rosenborg. Tog undervisning på Kunstakademiet og blev i 1782 svend (gartnermedhjælper). Året efter arbejdede han i Holland, men blev kaldt hjem og var i 1785-91 mestersvend (undergartner) på Rosenborg,

hvor han kom til at virke som slotsgartner fra 1791 til sin død. Lindegaard var gartner og kultivatør. Under hans ledelse udvikledes drive-rihaven yderligere og blev et meget søgt lærested for unge gartnere, som omtalt i den foregående artikel. Om Lindegaard er der bl.a. skrevet i *Gartner-Tidende* 1900 (6). Han blev af samtiden rost for flid, påpasselighed, vindskibelighed og klogskab. Han skrev en bog "Forcing grapes", 28 s., London 1817 og "Om Viinstokkens Dyrkning saavel i Drivekasser som i frie Luft i Danmark", 67 s., Kbh. 1826. Om vinsorter i Rosenborg have se (5) side 17. Rosenborg have blev nu landets fornemste lærested for unge gartnere, se foranstående artikel: P. Lindegaard var en af de 3 gartnere, der foranledigede, at der i 1811 indførtes en eksamen for gartnere; den bestod til 1866, da den blev afløst af gartnereksamen ved Den kgl. Veterinær- og Landbohøjskole. Om den gamle gartnereksamen i dens forskellige former og dens kandidater har August Weilbach i "*Tidsskrift for Havevæsen*" 1867 s. 81-98 givet en oversigt, ligesom der i samme tidsskrift 1866 s. 155 og 169 er optrykt ældre cancelliplakater til gartnereksamen. I årene 1812-66 blev der udeksamineret 488; af disse havde de 154 været elever i Rosenborg have, 91 i Frederiksberg slotshave og 42 i Botanisk have, resten andre steder i landet. Lindegaard var medlem af Det kgl. danske Landhus-holdningsselskabs anden Agerdyrkningskommission, og det var ham, der i 1805 tog initiativet til ansættelse af en gartner, en konsulent under selskabet til at hjælpe bønderne med anlæg af haver. L., der var en af sin tids mest ansete gartnere, var hovedmedarbejder ved T. Møllers oversættelse af Blotz: "Havekonsten" (1803-09). Han blev Ridder af Dbg. og fik fortjenstmedaljen i guld. En mindesten af H. C. Freud er fra L.'s grav flyttet ind i Rosenborg have. - Lindegaard efterfulgtes som slotsgartner af sin svigersøn:

*Jens Peter Petersen* (1804-1848). Født i Lyngby, uddannet i Sønderborg og Rosenborg slotshaver. Gartnereksamen 1823. Foretog rejser til en række lande. Slotsgartner i 1832. Ved hjælp af en bevilling udvidede han driverihaven betydeligt, så den kom til at rangere blandt Europas bedste haver af den art. Byggede ananashuse, ombyggede vin- og ferskenhusene, opførte et orchidéhus og indførte opvarmning ved hjælp af varmt vand. Tidligere opvarmedes dyrkningsrummene ved hjælp af røgkanaler og gærende gødning. Dyrkede figen og champignon til fuldkommenhed. Havde endvidere roser, Dahlia, Camellia og Rhododendron. Var ligesom Lindegaard medlem af gartnereksamenskommissionen. R. af Dbg. og Vasaordenen. Efterfulgtes af broderen:

*Carl Ludvig Petersen* (1816-1866). Tog gartnereksamen i 1837 og kunstgartnereksamen i 38. Var tre år i udlandet, og blev i 1841 blumistvend på Rosenborg, hvor blomsterdyrkningen nu altså krævede sin egen undergartner. I 1850 slotsgartner på Rosenborg. Med den frie forfatnings indførelse i 1849 overgik slotshaverne til staten, og slotsgartnerembederne ophævedes næsten alle (er senere genopstået) og





*F. Paludan.*

Slotsgartner F. Paludan, driverihavens sidste leder inden dens nedlæggelse i 1909.

fælles for alle havernes bestyrelse udnævntes en haveinspektør: Rudolph Rothe. For driverihaven ved Rosenborg blev der gjort en undtagelse, idet den blev henlagt under civillisten som hofholdningens forsyningshave. Staten ydede et årligt tilskud på 7000 rbd., og haven forpligtedes til at uddanne mindst fire gartnere om året. - Det kontante tilskud bortfaldt efter få års forløb, men uddannelsen fortsattes. Der blev udarbejdet regler for elevundervisningen, og således kom Den kongelige Gartnerlæreanstalt på Rosenborg ind i mere faste rammer. Det trak dog ud med virkeliggørelsen af reglerne, hvilket gav J. A. Bentzien anledning til en hvas kritik i Dansk Hauge Tidende. Slotsgartner C. L. Petersen skildres som meget dygtig, især i plantedrivning, og han foretog adskillige forbedringer og gennemførte en streng orden. P. var medlem af gartnereksamenskommissionen og var R. af Dbg. Døde 1866.

Hans efterfølger blev:

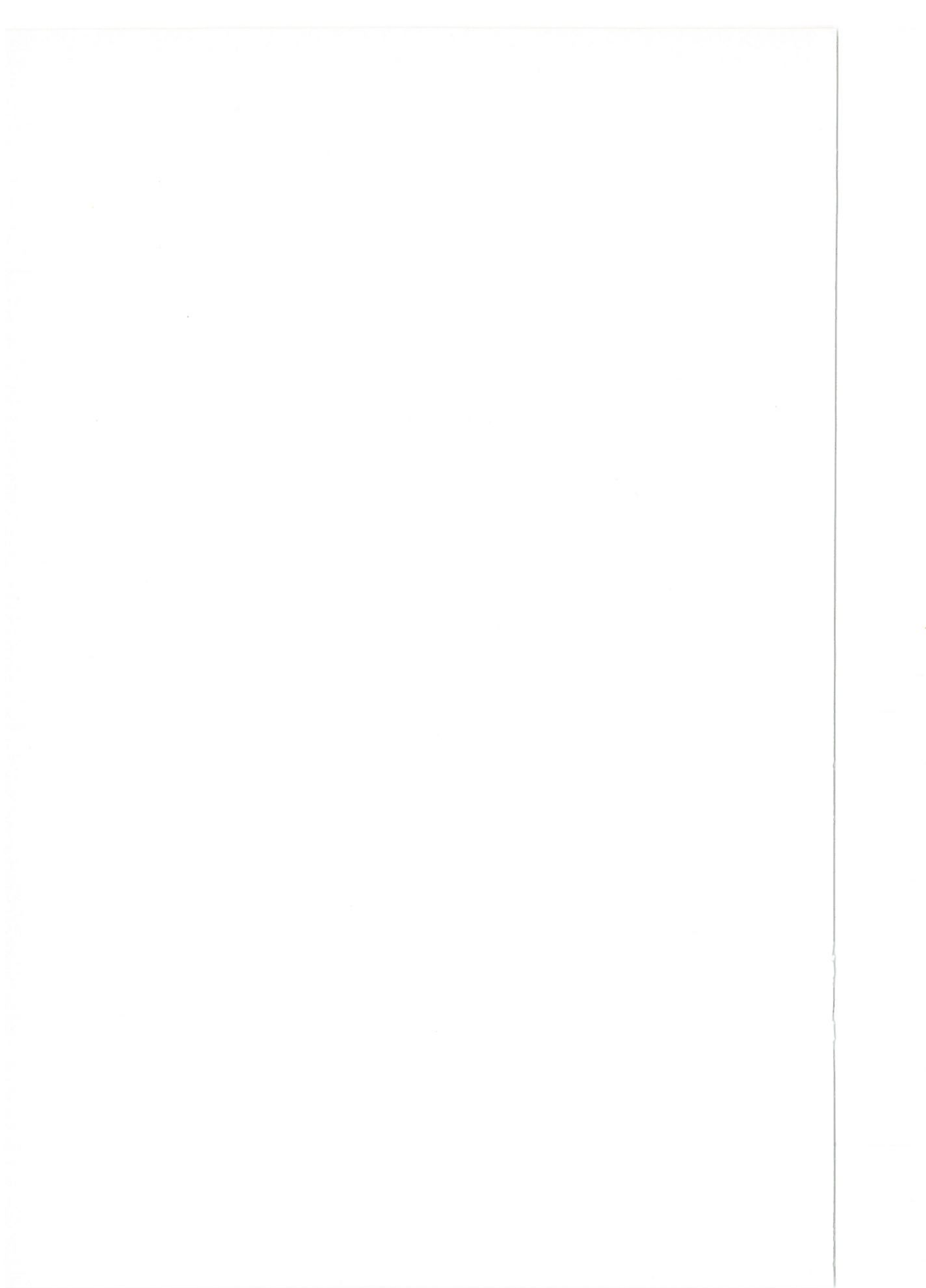
*Tyge Rothe* (1834-1887), søn af Rudolph Rothe. Blev slotsgartner i 1867 og fungerede til sin død i 1887. Tog gartnereksamen i 1853 og var derefter i fire år medhjælper i Botanisk Have, hvorefter han med offentlig understøttelse var 4 år i en række europæiske lande. I 1859-67 var han assistent ved Landbohøjskolen. Tyge Rothe var skolemand og bragte orden og system i undervisningen ved Rosenborg. - I 1863 optog Landbohøjskolen undervisning i havebrug, d.v.s. det såkaldte økonomiske havebrug (frilandsgartneri), men ikke i anlægsgartneri eller i dyrkning af planter under glas. Det sidste henviste man til Rosenborg, hvis virksomhed derved fik en kraftig understregning. Havens elevantal var nu ofte helt op imod 20, hvortil kom, at undervisningen også søgtes af unge gartnere fra andre læresteder. Der undervistes i 2 timer 5 dage om ugen: Tegningen foregik i ugentlige formiddagstimer. Landbohøjskolens "skæve" undervisning i havebrug, der bestod til 1896, blev stærkt kritiseret af gartnerne, hvilket medførte, at højskolen i 1867 indførte en tillægseksamen for havebrugskandidater i blomsterdyrkning og plantedrivning. Der var ikke knyttet nogen undervisning til denne eksamen; de få kandidater, der blev tale om, gik formentlig på Rosenborg. - Tyge Rothe var en meget dygtig mand, hvis virke satte sig store spor i og udenfor Rosenborg. Han var foreningsmand: Alm. dansk Gartnerforening, Gartnernes Hjælpeforening, Det kgl. danske Haveselskab m.m., og han var foredragsholder og skribent. T.R. var en tid konstitueret som docent ved Landbohøjskolen. Medlem af Københavns Borgerrepræsentation. R. af Dbg. Rothes efterfølger blev:

*Christian Frederik Paludan* (1850-1933). Var elev på Rosenborg og blev i 1871 havebrugskandidat (hortonom). I 1872 eksamen i plantedrivning og blomstergartneri, undergartner på Rosenborg og opholdt sig 1873-75 i udlandet, handelsingartner i Randers. 1888 slotsgartner på Rosenborg, hvor han virkede til 1909, derefter slotsgartner på Bernstorff i 1912-24. I Paludans tid fortsattes undervisningen ved Rosenborg og i 1895 kom der noget nyt til, idet Alm. dansk Gartnerforening etablerede en ordnet elevundervisning, der skulle omfatte hele landet. Man begyndte på Rosenborg i vinteren 1895-96 med 34 elever fra hele københavnsområdet. Efter forslag i 1887 af Tyge Rothe oprettede ovennævnte forening en praktisk prøve, en medhjælpereksamen for gartnerelver. Den blev første gang afholdt i 1897 og fandt sted i haven ved Rosenborg. - Driverihaven ved Rosenborg blev nedlagt i 1909, og dens areal lagt til "Kongens Have". - Slotsgartner Paludan var meget virksom i organisationsarbejdet: Medlem af Borgerrepræsentationen, formand for A. d. G. 1906-09 (æresmedlem), Det kgl. danske Haveselskab, Østerlandskommissionen m.v. R. af Dbg. p.p. - Professor i havebrug *Hother Kirketerp Paludan*, f. 1889, er søn af F. Paludan.

## Litteratur og noter.

1. Clemen Jensen: Kongelige Haver, s. 210 i Danmarks Havebrug og Gartneri til Aaret 1919, redigeret af Svend Bruun og Axel Lange, Kbh. 1920.
2. Johannes Tholle: Personalhistorie i Nordisk ill. Havebrugsleksikon 5. udg. bd. II., Kbh. 1946.
3. Clemen Jensen i 1) s. 213.
4. Danmarkshistoriens blå bog, Kbh. 1970, s. 390.
5. Notater om frugtavl og frugtsorter ved A. Pedersen, Kbh. 1971, s. 17.
6. A. Pedersen: Slotsgartner P. Lindegaard, i Gartner-Tidende 1962 s. 464-66 og s. 484. Fra et af kildekrifterne til denne artikel, en af Lindegaard ført dagbog, der nu muligvis er gået tabt, kan som eksempler på udførte arbejder nævnes:

Februar: Lagt mæg i nogle dyrkningsrum. April: Taget lugerne fra siderne af orangerihuset. Juli: Plantet blomkål og salat. August: Okuleret frugttræer. Oktober: Plantet hollandske jordbær i potter og på friland. November: Sat liljekonvaller og blomsterløg til drivning. December: Afleveret 50 nytårspotter til de kongelige herskaber, de fleste af mig selv plantede. Til nytår havde jeg 30 månedsroser i flor.





# HAVEN INDEN FOR PRINSENS PALÆ's MURE (Nationalmuseet, Frederiksholms kanal)

Af *Elin Nordman*

Med tilladelse fra forlaget Gyldendal og forfatterinden til erindringsbogen *Vandring i usynligt Rum*, København 1960 bringes her et uddrag. Fru Elin Nordman er datter af Nationalmuseets højt ansete direktør Sophus Müller, der var knyttet til museet i årene 1878-1921. Fru Nordman har efter hukommelsen til vort skrift tegnet nedenstående let omtegnede plan over sin barndomshave. For denne imødekommenhed bringes hermed en hjertelig tak.

For de børn, som omkring århundredskiftet vokser op i Prinsens Palæ, er haven midt i det gamle bygningskompleks af uforlignelig skønhed med sin blandede stemning af rokokooanlæg, engelsk have og klostergård.

Palæhave, vores fristed, hvor du er smuk i din ramme af grå huse. Et lukket rum med døre, halvt overhængt af løvmasser, halvt af himmel. Hvor jorden herinde er sort og bladhanget mørkt! hvor skyggerne er dybe og solpletterne hede! hvor dine ærværdige træer er os kære, dine saftige plæner, dine vandkunster! Vinden fra nord søger forgæves over de røde tage som skærmer dig, suser kun sagte i de fire Elmes kroner, når den vil meddele os noget alvorligt, så at manna sejler ud over de snoede gange hvor den hurtigt lægger sig til ro i lette driver.

Her er Guldregnets kaskader højt over hovedet og Bellisens ukuelige hvide under fødderne. Her er Bonderosens karmoisine silkebolde i det runde bed og Rødtjørnens lange stride tornehår. Den store bys larm derude fortoner sig og går under i fuglesangen fra buskadserne og de klingre fald af springvandsstrålerne i sandstensbassinerne, og græsset omkring dem lugter syrligt i den lette væde, og den spanske Syren så sødt.

Elmene i havens midte er en slags gamle mænd, som bærer deres alder stolt, og hvis furede stammer tålmodigt tager imod de hug, vi giver dem. Men vi finder dem måske lidt prosaiske. Akacien ved muren med vindrue-espalieret er udenlandsk og derfor naturligvis finere. Og Paradisæbletræet elsker vi betingelsesløst for navnets skyld og for dets forårskjole.

Men Morbærtræet er havens fornemste træ.

Det står i solhjørnet, hvor palæets rokoko støder op til Stormgades fattige baghuse, og det er en ældgammel kone, halvandet hundrede år, lidt af en troldkælling også, for det hænder, at det vandes med okseblod, og derfor mener vi, er bærrenes saft så mørkerød og tyktflyden-

de. Stammen, dybt riflet, ligger bagover som for at søge rygstød, men grenene stræber for at holde det oppe og ligger den modsatte vej, båret af mange krykker. I mørket under de store lodne blade sidder bærrerne, som er svære at få fat i. De kan pirkes ned med en stylte, men det er et foretagende, som kræver teknik og som er risikabelt. Vi kan ikke indlade os på det uden at have et øje ved havedøren, om nogen med magt til at forbyde skulle vise sig.

I læ under husrækken er barnehaverne udlagte, små firkantede jordstykker, som vi dyrker, ivrige og lykkelige, og hvis anlæg vi udformer efter lange kunstneriske overvejelser.

Hvert forår gør far en udflugt med alle sine børn til en gartner uden for byen, med det mål at skaffe Stedmoderblomster.

Planterne skal helst allerede da have sat en lille blomst, så at vi ikke køber katten i sækken, hvad angår det vigtigste: Farven, og der vrages og vælges længe.

Vi planter stiklingerne i svindende dagslys, når aftenkøligheden breder sig i haven, og vi væver stolte drømme om deres Stedmoderblomst-fremtid. Det er helt stille. Johansen, som har lukket skodder i "Danske Samling", standser på sin vej forbi og ser til. Hornblæseren ligger ud af vinduet med sin pibe og giver råd.

Det skumrer under de store træer og en let dug fugter luften. Plænerens Bellis gemmer det hvide i grønne hætter, men alt tager sin tid, og selv om hvert barn kun har tre-fire stiklinger, er der meget at gøre: hver især skal have en fordelagtig placering, flere muligheder må prøves, og der skal rives omhyggeligt og længe omkring dem alle. Desuden skal de vandes.

Museumsherrerne, de som gik igennem og ikke så sig om, fik havens skæbne i deres hænder. De kunne ikke elske den som vi, og dømte den til undergang. Allerede længe havde de set skævt til Morbærtræet, som skyggede for deres oldsager, og det var nok alene de harmfulde protester fra havens børneskare ved enhver antydning om træets fjernelse, som sikrede det et forlænget liv. De flyttede vandkunstnerne med sandstensbassinerne, som i så fint beregnet afstand fra rokokofacaden hvilede blødt i det grønne græs, til forgården, hvor de døde.

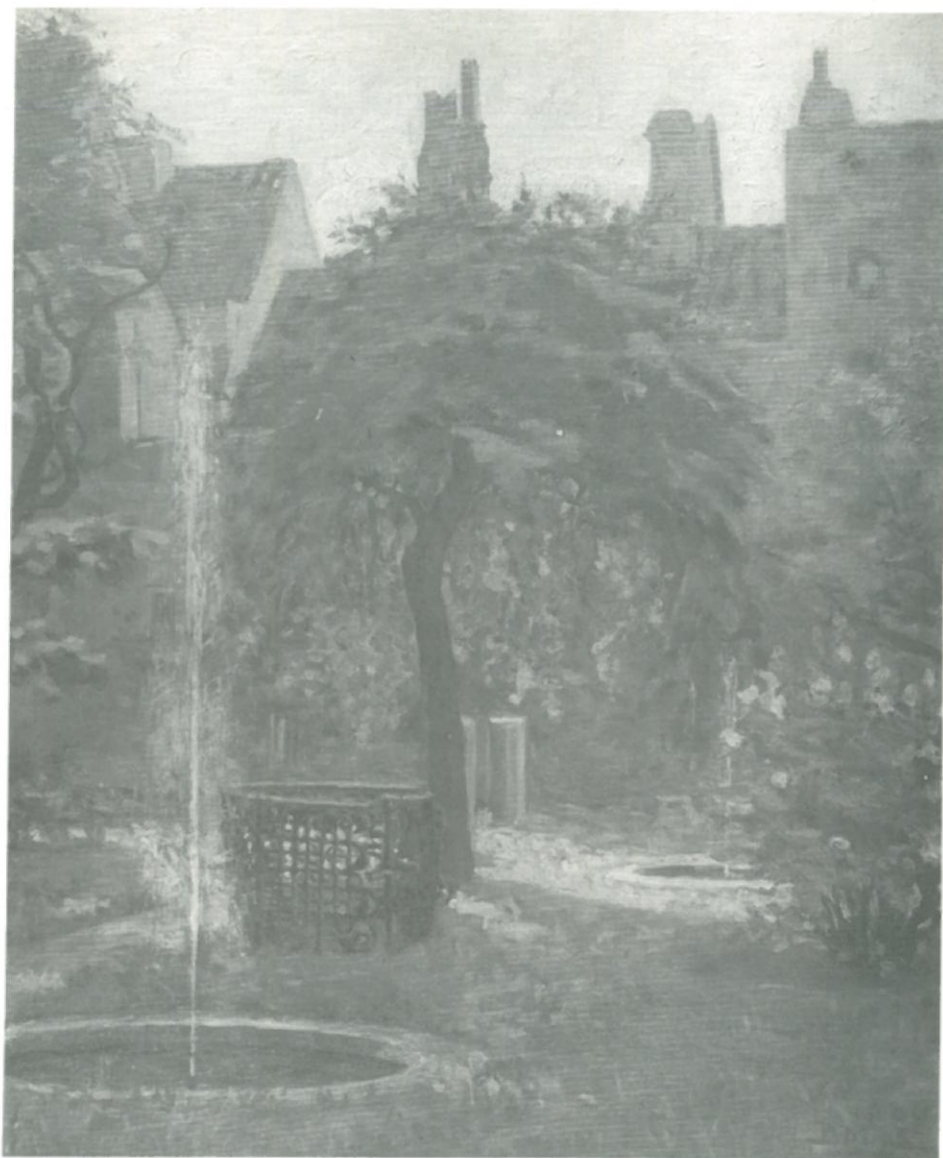
Træerne lod de hugge.

Hvad tænkte de på, morbærkællingen og de gamle mænd i havens midte, da øksen begyndte sit værk? Susede det tungsindigt i deres kroner over manglen på respekt for alderdommen?

Og Paradisæbletræet, som faktisk længe havde klædt sig for ungdommeligt for sin alder, var det bitter over at måtte dø så ung?

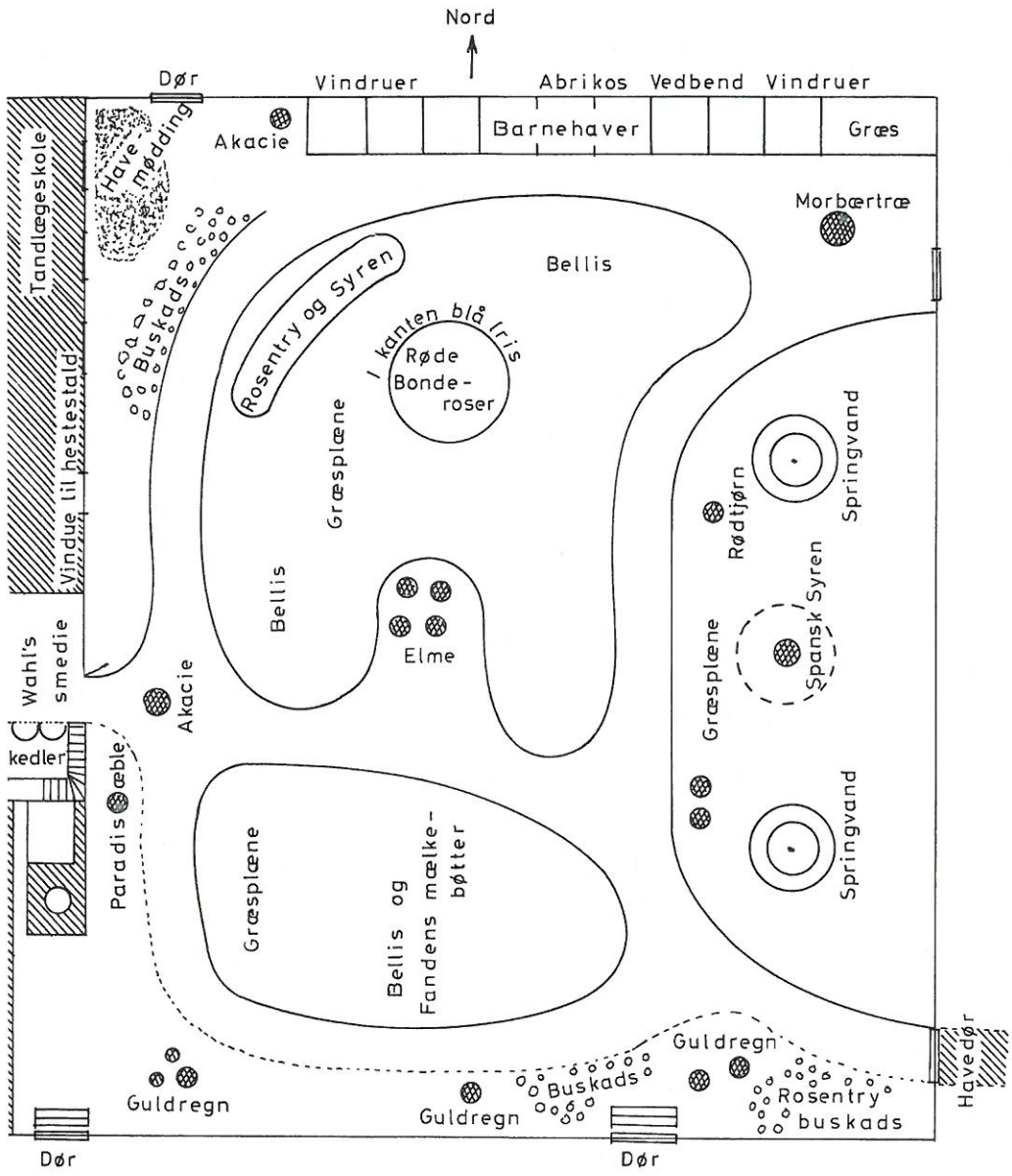
Og du Akacie, troede du i det sidste, at fordi man er vokset op i læ, tør ingen røre en med økse?

Da dette overgik jer, var vi "palæbørnene", spredte for alle vinde.



*Prinsens Palæes have 1905.* Efter oljemaleri tilhørende afd. museumsdirektør Sophus Müllers søn Svend Müller, hvis søster Bodil har malet billedet. Midt i billedet Rødtjørn, til højre Syringa chinensis. Det runde gitter er en midlertidigt anbragt museumsgenstand (dele af Rundetårns gamle stakit).





Fru Elin Nordman tilføjer (i et interview):

Akacien foran indgangen til Wahl's smedie og kedelhus faldt omkring århundredskiftet.

Min ældre broder huskede, at der kom en mand med uniformskasket, som slog græsplænerne med le. Det skete et par gange i sommertiden, og manden var ansat ved Rosenborg. Mannafrugterne fra de store Elmetræer lod man ligge. De spredtes over hele kvarteret.

I barnehaverne: Foruden Stedmoderblomster var der Vinca, Solsikker, Majs, Violer, Morgenfrue; i een have: Liljekonvaller, Tropæolum. Heller ikke min broder husker at nogen form for gødning forekom. Derimod vanding nu og da i tørkeperioder og da med en stor, tung læderslange sammennittet med kobbernagler. Palækarlen Johansens arbejde. Morbærtræets vanding med okseblod var et privat foretagende af vores mor, som havde haft en barndom i villahave på Lindevej og derfra havde medført mærkelige former for havebrug.

Planteliste; navnene i anførselstegn er de af fru Nordman på planen og i en samtale anvendte.

#### Vedplanter:

Robinia pseudoacacia, "Akacie",  
Ulmus glabra, Storbladet Elm,  
Cratægus monogyna fl. rubro pl., Rødtjørn,  
Syringa chinensis, "Spansk Syren",  
Syringa vulgaris, Almindelig Syren, "Bondesyren",  
Lonicera tatarica, "Rosentry",  
Malus baccata, Paradisæble,  
Laburnum anagyroides, Guldregn,  
Morus nigra, Sort Morbær,  
Armeniaca vulgaris, Abrikos,  
Hedera helix, Vedbend,  
Vitis vinifera, "Vindrue".

#### Urter:

Pæonia x festiva, Bonderose,  
Viola x wittrockiana, Stedmoderblomst,  
Vinca minor, Singrøn,  
Helianthus annuus, Solsikke,  
Zea mays, Majs,  
Viola odorata, Martsviol, "Viol",  
Tropæolum majus, Blomsterkarse, "Nasturtie",  
Calendula officinalis, Morgenfrue,  
Convallaria majalis, Liljekonval.





# EUROPÆISKE STRØMNINGER I GAMMEL DANSK HAVEKULTUR I.

HANS RASMUSSØN BLOCK OG UDLANDET

Af *Johan Lange*

I Nordisk illustreret Havebrugsleksikon anføres det under afsnittet personalhistorie (11), at Horticultura Danica, vor første originale havebog, i det væsentlige er en oversættelse fra tysk, og sammesteds under afsnittet havekunstens historie (3) skrives der endvidere at 1600-tallets danske havekunst, som den kommer til udtryk bl.a. i H.R. Blocks værk Horticultura Danica fra 1647 (1), var ganske uberørt af den italienske havekunst.

Begge påstande bør revideres. Det er ellers ikke hensigten her at underkaste Horticultura Danica og dette værks forfatter en nærmere analyse, men kun at bremse den anskuelse, at værket i lighed med den eneste forud for Horticultura Danica på dansk fremkomne havebog, nemlig Johan Domitzer: En nyttig Plantebog om alle Slags artige Imper og Poder . . . (4) og den godt hundrede år efter Horticultura Danica udkomne Den rette Havedyrkning af P. Lundberg (6) skulle være en oversættelse. Når denne anskuelse har kunnet fremkomme, skyldes det sikkert det forhold, at Horticultura Danica, der er blevet mest udbredt som en del af et større værk, nemlig Oeconomia nova (8), er blevet slået i hartkorn med dette værks øvrige dele.

Af denne bogs meget blandede indhold er af de i alt ni dele de syv oversættelser fra tysk. Men Horticultura Danica er ligesom afsnittet Om Bier, hvad teksten angår, helt originalt, i hvert fald er det ingenlunde en oversættelse fra tysk.

Der er derimod næppe tvivl om at forfatteren har både set udenlandske havebøger og har hentet ideer og inspiration fra dem. Det er allerede for flere år siden blevet påvist (7), at særlig et af italieneren G. Battista Ferrari forfattet værk der udkom i Rom i 1633 på latin, i 1638 på italiensk og i 1646 og 64 i Amsterdam på latin (5) med sine billeder har påvirket H.R. Block.

Det er helt givet at H.R. Block har kopieret to af figurerne fra Ferrari og har ladet sig stærkt inspirere af de talrige mønstre, som Block selv kalder de sirlige med passer og lineal konstruerede tæppebedsforslag.

Træsnittene hos H.R. Block, særlig de der forestiller scener fra (datidens) havearbejder, omplantning af træer o.s.v., er grove i strengen og naive i karakteren i sammenligning med Ferrari-værkets lette og yndefulde figurer. Det vrimler i det italienske værk med amoriner, vingede gudinder og allegoriske figurer, med tempelsøjler og stolte,

italienske, kunstprydede rigmandshuse. Det er renæssance i renkultur. Neptun stiger op af havet med sit følge og modtages af en amazone, og der sker i det hele taget en mængde ting som har lidet eller slet intet med havebrug endsige havearbejde at gøre.

I den retning er H.R. Blocks figurer unægtelig mere ægte. Nøgternt har den danske urtegårdsmand fra sine italienske forbilleder fjernet de distraherende flagrebåndsetiketter som Ferrari har anbragt næsten overalt på sine figurer. Block er en ganske jævn dansker. Men han havde haft sit arbejde i en herskabshave og beskriver Lundehave (det senere Marienlyst) indgående, og selv om hans sprog er lidt ubehjælpeligt og hans anvisninger jævne, så fortjener han navn af konstruktør og havearkitekt, tydeligt påvirket af strømninger sydfra og sydvestfra, som Christian den Fjerde var det, da han tegnede haven ved Rosenborg (og ved lysthuset før Rosenborg), og som Frederik den Anden eller hans havearkitekt var det under udformningen af Lundehave.

Om denne skriver Boye (2): I sin beskedne art var Frederik den Andens Lundehave nært beslægtet med Villa d'Este.

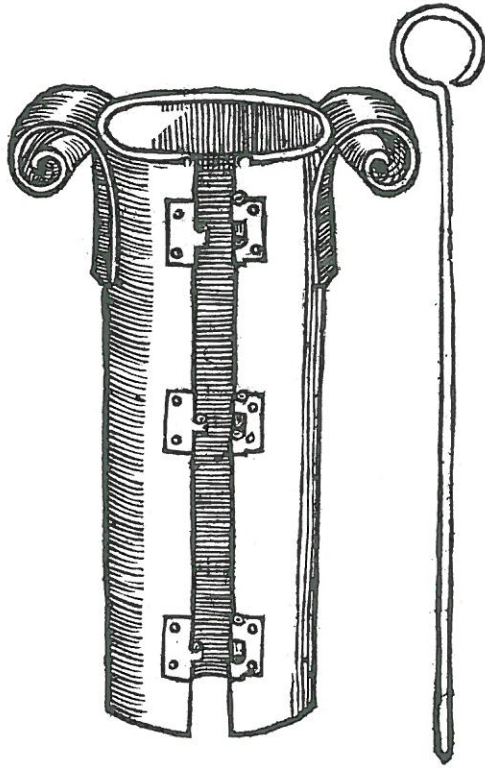
Ferraris bog var nok en bredt affattet blomsterdyrkningsanvisning (og kortfattet og ensidigt formuleret anlægsgartner-vejledning), men på titelbladet anføres betegnelsen Flora, både i de tre latinske udgaver og den italiensk-sprogede. Man forstår bedst denne titel, når man har set dens talrige allegorier, for det er naturligvis dels blomstergudinden dels havens blomsterflor der sigtes til med navnet.

Det er formodentlig første gang i boghistorien dette gudindenavn anvendes som titel til en bog. Og næste gang dette sker, formodentlig under påvirkning af Ferraris bogtitel, er ganske sikkert i Simon Paullis urtebog, udkommet i København 1648 under hovedtitlen Flora Danica (9). Herved får Ferrari betydning for anden gang for dansk kultur. Flora er jo nu en fast indarbejdet betegnelse for et botanisk bestemmelsesværk: Flora europæa, Rostrups flora, Illustreret svampeflora o.s.v. Det ansete engelske ordbogsværk, Oxford-Ordbogen, A New English Dictionary i 35 bind angiver Simon Paulli som den der først har anvendt ordet Flora som bogtitel; men det kan som anført ikke være rigtigt; Ferrari er 15 år tidligere på færde med dette navn.



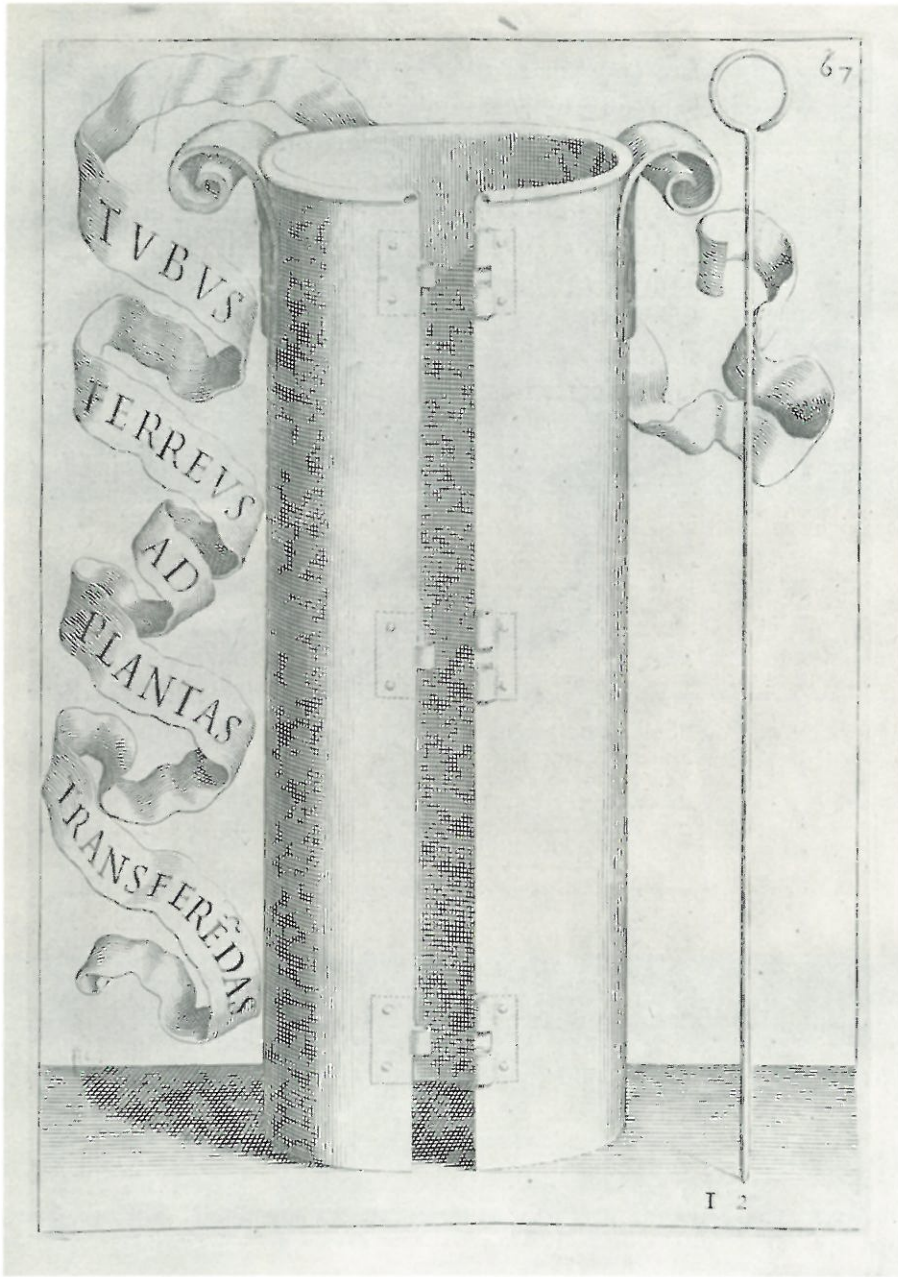


Titelbladsplanche i Ferrari, Flora sive Florum Cultura. Bogens motto Blomster giver ungdom, eller som der står: Med blomster tilbageøbes året er symbolsk udtrykt i busten af den gamle mand, der under bekransningen omskibes til en yngling.

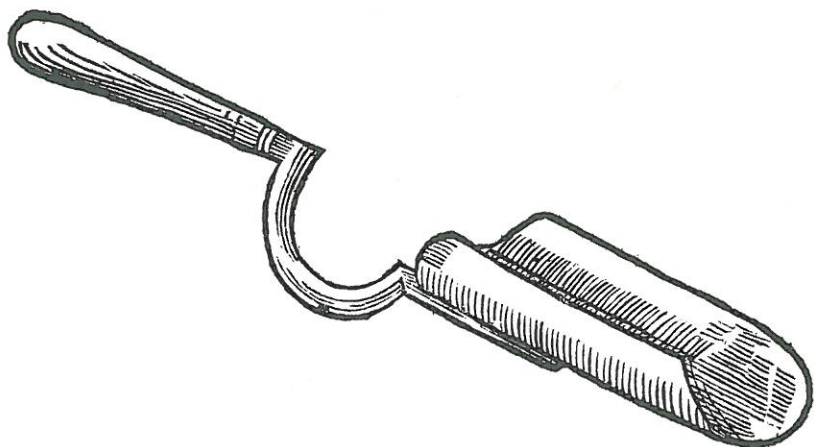


Modstående side: Figur fra Ferraris Flora. "Jernrør til planteflytning" kaldes redskabet. Røret kan lukkes i siden ved hjælp af stangen til højre, presses eller bankes ned omkring roden, graves op med rodklumpen i røret, resten gl'r sig af sig selv.

Denne side: Figur fra Blocks Horticultura Danica. "Et Instrument gjort aff Jernplader som en Tud, den Mand kand lucke op oc til i Siderne". Block har kopieret Ferrari ret groft, men nøjagtigt; han har dog ikke villet (eller kunnet) oversætte Ferraris tekst.

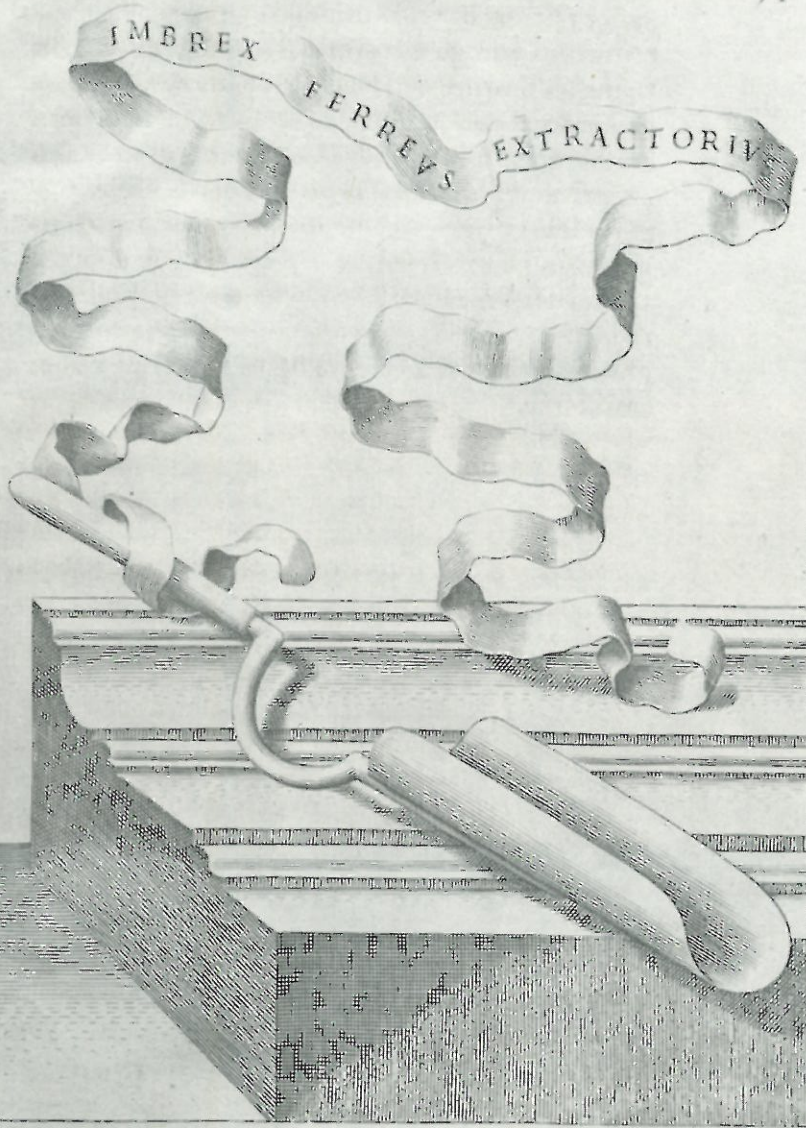


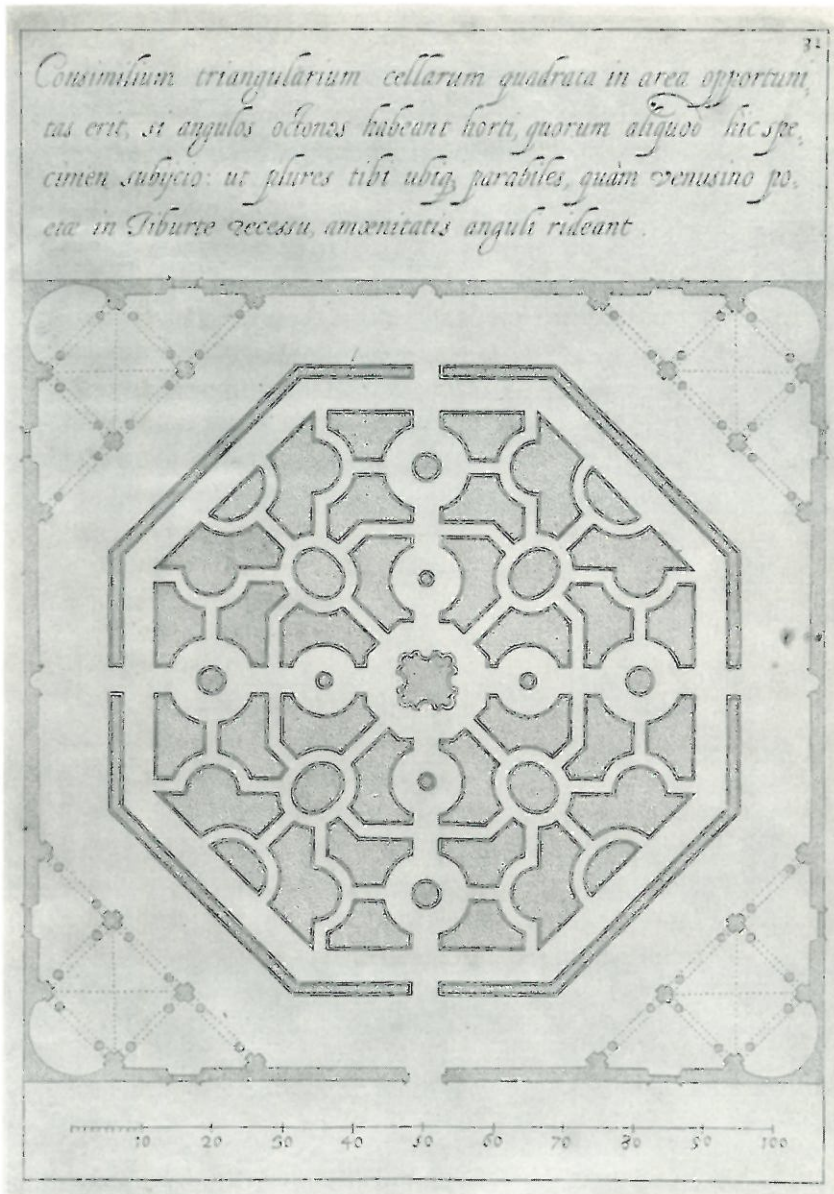




Modstående side: Figur fra Ferrari. "Rende af jern til opgravning" står der. Buen på skaftet skal nok forhindre beskadigelse af plantens grønne dele, når den halvcylindriske skovl presses lodret ned lige ved siden af planten.

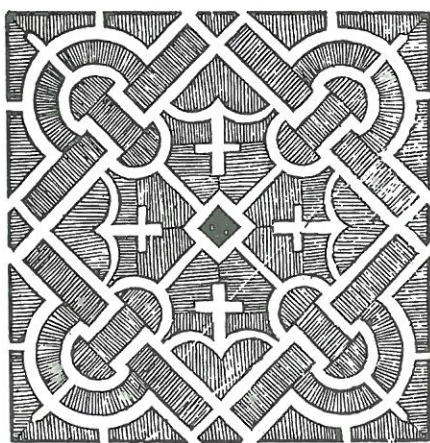
Denne side: Kopi hos Block. Om det lidt anderledes formede skaft kan tydes derhen, at Block har fået en smed til at lave redskabet efter Ferraris billede og virkelig har haft det mellem sine andre redskaber er umuligt at afgøre.





Næppe nogen af Ferraris forslag (eller modeller som han kalder dem) til tæppebede har været direkte forbillede for Block, men de har tydeligvis inspireret ham til flittigt arbejde med passer og lineal. Alene i Horticultura Danica bringer han 45 "mønstre" hvoraf tre anføres på modsatte side; de to af dem indgår i den figur der viser beskæring og opbinding af vinranker.

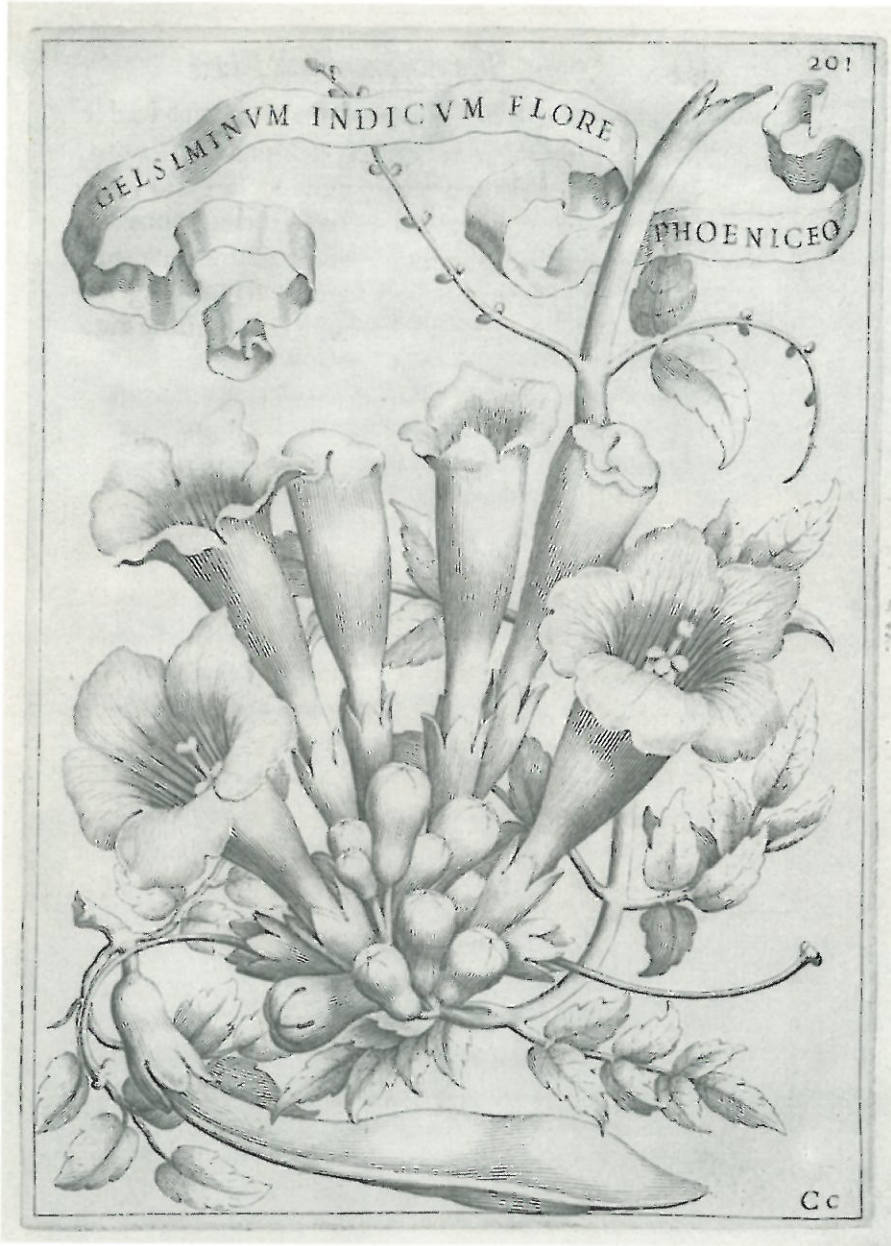






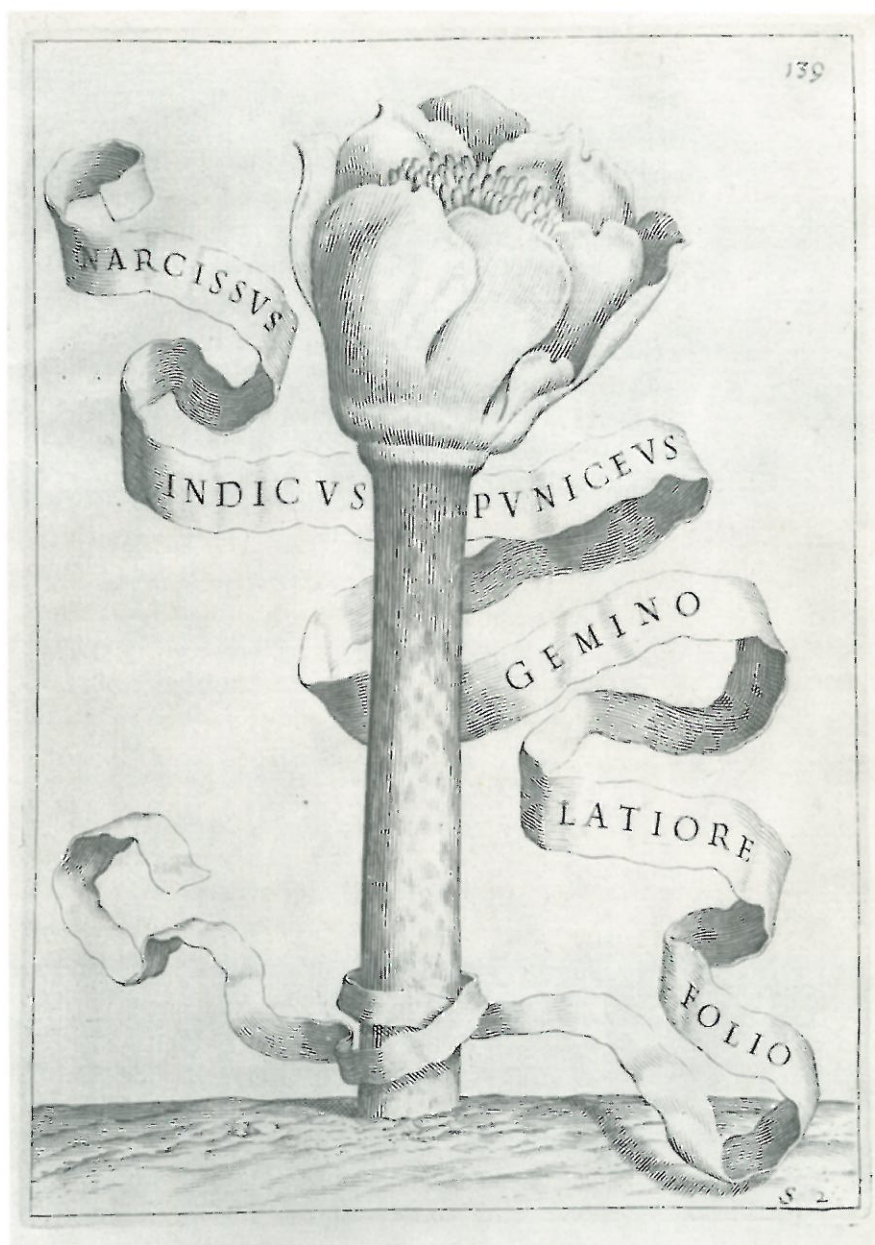
Ferrari afbilder flere til Italien nyindførte planter f.eks. denne *Jasminum odoratissimum* fra Madeira. *Gelseminum* er en forvanskning af *Jasminum* (eller omvendt) idet begge navne skal stamme fra Arabien og er sikkert oprindelig knyttet til *Jasminum sambac*. *Gelseminum* er nu (i formen *Gelsemium*) knyttet til en *Loganiacé*, men har også været knyttet til en *Bignoniacé*, se modstående side.





Phaedranthus (Bignonia) buccinatorius fra S. Amerika og andre Bignoniaceer har båret navnet Gelseminum, se modstående side.





Denne Haemanthus fra Afrika er nok vanskelig at bestemme, men tilføjelsen gemino latiore folio (med et temmelig bredt tvillingblad, ♂: med to brede blade) tyder på *H. coccineus* (eller *H. tigrinus*). Den første har været kendt længst.



Hibiscus-arten her er ikke *H. rosa-sinensis* som etiketten synes at antyde, men derimod *H. mutabilis*. Den optræder tit i fyldt form, som netop vist på et par andre af tavlerne hos Ferrari. Stammer fra Ostindien og dyrkes bl.a. i Sydeuropa.

## Litteratur.

1. Block, Hans Rasmussøn: Horticultura Danica. Hvorledis en zirlig oc nyttig Urte-Hawe i Dannemarck kand anrettis, beprydis oc ved Mact holdis. 152 sider. Kbh. 1647.
2. Boye, Georg: Havekunsten i kulturhistorisk belysning I-II. 174 sider, 91 plancher. Kbh. 1972.
3. Brandt, G.N.: Havekunstens Historie, i Nordisk illustreret Havebrugsleksikon, red. af A. Pedersen. 4. udg. I-II 1934-36, 5. udg. I-III 1945-48.
4. Domitzer, Johan: En nyttig Plantebog om alle Slags Artige Imper oc Poder oc hurledes mand skal sætte allehaande Fruct oc Træ. Kbh. 1635.
5. Ferrari, Giovanni Battista: Flora sive Florum Cultura. 522 sider, 43 tavler. Rom 1633.  
Samme bog oversat til italiensk (med undtagelse af teksten på tavlerne): Flora ouero Cultura di Fiori. Rom 1638.  
Samme bog udgivet (på latin) i Amsterdam 1646 og 64.
6. Lundberg, P.: Den rette Have-Dyrkning om hvorledes Kiøkken-Frugt- Urte- og Lyst-Haver tilligemed Orangerier og Humle-Haver bør anlegges . . . oversat af H. F. Pram. 368 sider. Kbh. 1762.
7. Madsen, Andreas: Vore ældste Havebøger I. H. R. Block: Horticultura Danica. I Gartner-Tidende bd. 39 (1923) s. 540-42 og 611-16.
8. Oeconomia nova, udgivet af J. Holst. Kbh. 1647-49.
9. Paulli, Simon: Flora Danica, Dansk Urtebog. Kbh. 1648, faksimile-udgave bd. I-III Kbh. 1971-72.
10. Pedersen, Chr.: Et Jubilæum (Blocks Horticultura), i Gartner-Tidende bd. 13 (1897) s. 93-95.
11. Tholle, Johs.: Personalhistorie, i Nordisk illustreret Havebrugsleksikon, red. af A. Pedersen 4. udg. I-II 1934-36, 5. udg. I-III 1945-48.



## BOGANMELDELSE

*Georg Boye: Havekunsten i kulturhistorisk belysning I-II*  
DSR Forlag 1972, i alt 368 sider, kr. 120,00

Et dejligt værk, spækket med kulturhistoriske oplysninger er udkommet på Landbohøjskolen, hvor forfatteren var lærer bl.a. i havekunstens historie. Både tekstbindet og planchebindet er fremstillet i De studerendes Råds tekniske afdeling, hvor især forlagsleder Povl Helms og driftsleder Edvin Heede har lagt et stort arbejde i at give bogen den tekniske kvalitet som indholdet fortjener. De har ære af deres arbejde. I tekstbindet er den brede margin forsynet med Boyes elegante vignetaftige tegninger, planer og skitser der står fortræffeligt til skrivemaskine-typerne. I planchebindet dominerer kopier af gamle planer fra de kulturhistorisk vigtige haver især i Europa. Trods dette kildemateriale uensartethed er det lykkedes at skabe en helhed ud af bindet. Hertil bidrager naturligvis også Boyes egne omtegninger af andres haveplaner; eller er det Annemarie Ejlofor der er mester for dem? Det fremgår ikke helt klart af forordet. Et meget væsentligt bidrag til bogens alsidige fylde af planer og tegninger fra udland og indland har lektor Jette Abel med sit omhyggelige arbejde ydet.

Professor Boye er en meget kyndig vejleder i den del af verdenskulturhistorien der berører og danner forudsætning for havekunsten, og det mærkes hurtigt, at det er de store verdenskulturer der har hans hovedinteresse.

Det begynder i den frugtbare halvmåne, nærmere betegnet de to flodlande Ægypten og Mesopotamien der udgør halvmånens to horn. Vort kendskab til disse to kulturområder er ganske stort. Herfra gør Boye et spring til det mindst lige så gamle kulturland Kina, hvorom vor viden er væsentlig mindre. Den yderst forfinede havekultur i Kina og Japan behandles også af Boye, omend kort. Lidt bredere er omtalen af den arabiske kultur og dens havekunst, noget grundigere den hellenistiske og romerske kultur.

Boye mener ikke at den europæiske middelalderlige klosterhavekultur, som vi kender en hel del til takket være klosterplanen fra St. Gallen og talrige smukt illustrerede håndskrifter, kan nedstamme fra den romerske havekunst. Han er mere tilbøjelig til at tillægge det persiske tæppes blomstermotiver betydning for udformningen af blomsterengen i middelalderens haver. Måske bør der i overvejelser desangående tages

mere hensyn til den betydning som madnyttige planter spillede både i oldtidens og middelalderens havekultur. Men da krydder- og køkkenurter efter en havearkitekts anskuelser ikke skaber havekunst, får konklusionerne let slagside til den æstetiske side af havekulturen. Det vilde have været interessant at have hørt meget mere om klosterhaverne. For både i M. Europa og i Danmark render vi jo gang på gang på sporene af denne munkehavekultur i form af reliktpanter ved borg- og klostertomter. Det bør ikke stå uimodsigende at klosterhavens betydning har været så ringe som Boye vil gøre den s. IV 8.

Bogens bedste afsnit er afgjort kapitlerne om renæssancen og barokken i Europa, Danmark inclusive. Den landskabelige have ude i Europa får også hvad der tilkommer den. Omslags-skitserne antyder at hovedvægten i bogen er lagt på havekunstens tre højdepunkter og at det er her Boyes største interesse er koncentreret - med god grund. Den italienske renæssancehave er symboliseret ved en murerske, mens den franske barokhave er symboliseret ved en hæksaks. I udkanten af den engelske have ses et par kronstyr at græsse - også ganske symbolsk.

Netop denne epoke i dansk havekunst har haft en enorm betydning for nutidens havekunst. Men så slutter bogen temmelig brat. Måske er det fordi vi til dels endnu lever i den landskabelige have-tidsalder, således at dette tidsafsnit endnu ikke er blevet historie og derfor kun vanskeligt kan behandles helt objektivt. Men alligevel undres man. Vi får på 10 linjer lidt at vide om hvordan Søndermarkens barokanlæg efter 1797 er blevet ændret til engelsk have og Norske hus er der ofret en skitse på. Også Fredensborgs landskabelige partier omtales ganske kort. Den sidste side i bogen er viet nogle betragtninger over landskabshaven i Danmark, hvor der i Boyes frodige og rigt nuancerede stil skrives bl. a. som følger: "Også i Danmark var det et nyt landskab, der foldede sig ud i havens udsigtslinier, nemlig det landskab, der ved landboreformerne i 1780'erne blev resultatet af landsbyfællesskabets ophævelse, udskiftningen og gårdenes spredte placering på den selvejede jord. Markernes brogede tavl, der smyger sig over bakke og dal, græssende kvæg tøjret på snorlige rækker, stråtækte bindingsværksgårde i smålunde af bredkronede løvtræer, et jævnt og venligt sceneri med kirken og vindmøllen som beskedne accenter". Og som illustration hertil en vignette, Udsigt over Lillebælt (efter Jens Juel). Alt i alt særdeles tiltalende og romantisk, men man savner nogle facts her, hvad man sandelig ellers ikke har gjort i bogen.

Hvordan bogen er som lærebog skal ikke drøftes nærmere her. Hvis man endelig skal nævne noget negativt eller snarere kun problematisk kan det fyldige kulturhistoriske stof måske bevirke at det havehistoriske let drukner - og så savner man naturligvis et stikordsregister.

*Johan Lange*



# MEDLEMSFORTEGNELSE

pr. 1. oktober 1972

\* betegner livsvarige medlemmer

Adamsen, Erik, direktør, A/S Dæhnfeldt Havefrø, Postbox 15, 5000 Odense.

Alver, Bente, magister, fru, Otto Rugesvej 84, opg. A, 2345 Østerås, Norge.

Andersen, Poul, anlægsgartner, St. Knudsvej 48<sup>I</sup>, 1903 København V.

Andersen, Aage, lektor, Birkeengen 9, 2740 Skovlunde.

Andersen, Hovmark, gartner, Lottenborgvej 16, 2800 Lyngby.

Arentoft, Aase, fru, Toppen 20, 2860 Søborg.

Asby, Jens, fabrikant, Krogholmen 9, 2840 Holte.

Asby, Sidy, civiling., dr., fru, Krogholmen 9, 2840 Holte.

Bache, Henrik, højesteretssagfører, H. C. Andersens Boulevard 38, 1553 København V.

Bering, Erik, Dr. Tværgade 56, st., 1302 København K.

Biologisk Samling, Håbets Allé 5, 2700 Brønshøj.

Bjargum, Nanna, stud. mag., frk., Jac. Fortlings Vej 19, 2770 Kastrup.

Bjargum, S., fabrikant, Timianstien 7, 2770 Kastrup.

Bjerregård, Grethe, hortonom, fru, Eremitageparken 95<sup>I B</sup>, 2800 Lyngby.

Botanisk Centralbibliotek, Gothersgade 130, 1123 København K.

Botanisk Institut, Thorvaldsensvej 40, 1871 København V.

Bruun-Møller, Poul, viceforstander, Gotfred Rodes Vej 6, 2920 Charlottenlund.

Bure, Bodil Berntsen, fru, Boyesgade 12<sup>I</sup>, 1822 København V.

Centralbiblioteket, 4800 Nykøbing Falster.

Centralbiblioteket, 8800 Viborg.

Christensen, Tove, stud. hort., Brostykkevej 35, 2650 Hvidovre.

Christiansen, Cecilie, fru, Kelstrup Kildemark, 4200 Slagelse.

Christiansen, Jørgen Linds-krog, stud. hort., Jægersprisvej 6, 2700 Brønshøj.

Dahl, Frede, overgartner, Frilandsmuseet, Kongevejen 100, 2800 Lyngby.

Dahlerup, Joost, landskabsarkitekt, Slettevej 16, 2860 Søborg.

Danmarks Veterinær- og Jordbrugsbibliotek, K. V. L., Bülowsvej 13, 1870 København V.



Eerslew, Mogens, værkfører, Strødamvej 40, 2100 København Ø.  
Eriksen, Kirsten, fru, 'Horntoft', Sennels, 7700 Thisted.  
Esbjerg Hovedbibliotek, Centralbibl. for Sydvestjylland, 6700 Esbjerg.

Falmer-Nielsen, A., kirkegårdsinspektør, Vestre Kirkegård, 2450 København SV.

Fischer, Erik, lektor, overinspektør, Statens Museum for Kunst, Sølvgade, 1307 København K.

Floto, Ernst, overgartner, Brovænget 11, 2700 Brønshøj.

Fox Maule, A., amanuensis, Rosenvængets Allé 22, 2100 København Ø.  
Frederiksberg Kommunes Biblioteker, Solbjergvej 25, 2000 København F.

Friis, Einar, overgartner, Arnestedet 7, 2720 Vanløse.

Gentofte Kommunebibliotek, Øregårds Allé 7, 2900 Hellerup.

\*Glæsel, Hilmar, planteskoleejer, Folehavevej 60, 2970 Hørsholm.

Gronenberg, Grethe, gartner, frk., Lundby gl. realskole, 4750 Lundby.

Gudme, H. de Hemmer, fru, Snekeled, 5300 Kerteminde.

Gylling, Aage, konsulent, Aaby Bækgårdsvej 6, 8230 Aabyhøj.

Göteborgs Botaniska Trädgård, Carl Skottbergs Gata 22, S 413 19, Göteborg.

Hansen, Carl Johan, overgartner, Vedbæk Strandvej 412, 2950 Vedbæk.

Hansen, Nanny Juel, fru, Egehøjgård, 3460 Birkerød.

Hartmann, Emil, vid. ass., Hannelundsvej 6, 2960 Rungsted Kyst.

Hartvigsen, Børge, overgartner, Haven, Bülowsvej 13, 1870 København V.

Haslev Folkebibliotek, Præstevænget, 4690 Haslev.

Haugland, Marie, hortonom, fru, Birkebakken 42, 3460 Birkerød.

Helsingør Kommunes Biblioteker, Katalogafd., Lundegade 13, 3000 Helsingør.

Hermansen, A. E., frk., Frederiksberg Allé 78<sup>V</sup>, 1820 København V.

Hermansen, Vibeke, lærerinde, frk., Frederiksberg Allé 78<sup>V</sup>, 1820 København V.

Hjerl Hede, inspektør Withusen, 7830 Vinderup.

Hjertstrand, Folke, Sigtunagatan 11, S 25251 Hälsingborg, Sverige.

Holbæk Bibliotek, Nygade 9-11, 4300 Holbæk.

Holm, Jørgen, konsulent, Sundby L., 4800 Nykøbing Falster.

Hoppe, Thorleif, stud. med., Oldager 15, 8520 Lystrup.

Institut for Middelalder-Arkæologi, Moesgård 8270 Højbjerg.

Jacobsen, Willy, laboratoriemester, Roskildevej 150, lej. 83<sup>II</sup>, 2500 Valby.

Jensen, Anne Merete, hortonom, konsulent. Poppelhusene 86, 2600 Glostrup.

Jensen, Jørgen, lektor, cand. mag., Rolighedsvej 23, 1958 København V.  
Jensen, Jørgen Nilaus, amanuensis, Ø. Farimagsgade 2 C, 1353 København K.

Jensen, Tove Sylvest, fru, Åbakken, 5631 Ebberup.

Jepsen, Mogens, inspektør, Manenvej 25, 3460 Birkerød.

Jespersen, Finn, lektor, Søllerødgade 48, st. tv., 2200 København N.

Jespersen, Tare, portrætmaler, Skovvej 1 B, 2820 Gentofte.

Jørgensen, Astrid & Dan Hoff, stud. hort., laborant, Kronprinsesse-  
gade 58, 1306 København K.

Jørgensen, Erik, gartnerformand, Rolighedsvej 23, 1958 København V.

Jørgensen, Jørgen P., handelsgartner, Østerlund, Gl. Mosevej 306,  
2880 Bagsværd.

Jørgensen, Knud, Kaalundsvej 32, 3520 Farum.

Jørgensen, fru dyrlæge, 7741 Frøstrup.

Kaper, Anne Marie, assistent, fru, Frederikssundsvej 123 D, 2700  
Brønshøj.

Kierulff, Eva, fru, Søgårdsvej 6 B, 2820 Gentofte.

Kiær, Eigil, havearkitekt, Hattensens Allé 14, 2000 København F.

Klint, Gerda, bibliotekar, Vester Paradisvej 42, 2840 Holte.

Klougart, Bent, forstander, Beder Gartnerskole, 8330 Beder.

Knudsen, Andreas, møbelsnedker, Sønder Allé 37, 2500 Valby.

Kristensen, Ernst M., overgartner, Fuglsang, 4891 Toreby Lolland.

Kristensen, Oluf, gartneriejer, Ny Kastrupgård, 2770 Kastrup.

Københavns Kommunes Biblioteker, Hovedbibl., Kultorvet 2, 1175 Kø-  
benhavn K.

Lange, Drude, bibliotekar, mag. art., Moltkesvej 55, 2000 København F.

Lange, Johan, professor, dr. phil., Rolighedsvej 23, 1958 København V.

Lange, Risse, overlærer, fru, Moseskrænten 39, 2860 Søborg.

Larsen, Egon, konsulent, Lykkebjerg, Sig, 6800 Varde.

Larsen, Niels Erik Benner, landskabsarkitekt, Atterup, 4293 Dianalund.

Lauritzen, Karen, civiling., fru, Svinget 40, Fensmark, 4700 Næstved.

Lefèvre, Jens Ole, stud. mag., Skive Museum, 7800 Skive.

Lindgaard, Eigil C., plantør, Vestergade 10, 4200 Slagelse.

Ludvigsen, Edith, billedhugger, fru, Ll. Strandvej 15, 2900 Hellerup.

Lundstein, Anna Sophie, konsulent, frk., Pilevænget 15, 8270 Højbjerg.

Mathiesen, Hans, konsulent, Opnæsgård 7, 2970 Hørsholm.

Mayntzhusen, Gerda, konsulent, frk., Byvolden 34, 4000 Roskilde.

Mortensen, Per Stenderup, stud. hort., Tudskærvej 40, 2720 Vanløse.

Mose, Poul, gartneriejer, Krengerupvej, 5620 Glamsbjerg.

Mosegård, H., konsulent, Præstegårds Allé 26, st., 2700 Brønshøj.

Mosegård, Jørgen, rådg. civilhortonom, Elmedals Allé 33, 5250 Fruens  
Bøge.



Møller, Erik, ingeniør, Halvdamsvej 10, 3080 Tikøb.  
Møller, Marianne, hortonom, fru, Strøbylille, 4671 Strøby.

Nationalmuseet, Bibliotekstjenesten, Ny Vestergade 10, 1471 København K.

Neumann, Helge Chr., Hyrdevangen 55, 2400 København NV.

\*Nicolaisen, Stina, sekretær, fru, Ole Bruunsvej 9, 2920 Charlottenlund.

Nicolaisen, Åge, stadsgartner, Ole Bruunsvej 9, 2920 Charlottenlund.

Nielsen, Halvor, politiassessor, Margrethevej 31 A<sup>IV</sup>t.v., 2900 Hellerup.

Nielsen, P. Chr., lektor, forstkandidat, Folehavevej 21, 2970 Hørsholm.  
Nordgård, Knud, overgartner, Fynsvej 42, 4000 Roskilde.

Nordjyske Landsbibliotek, Det, Teknisk afd., Hadsundvej 35<sup>I</sup>, 9000 Ålborg.

Odense Centralbibliotek, Tidsskriftafd., Klosterbakke, 5000 Odense.

Olsen, Ole, overgartner, Langøgade 8 D, 2100 København Ø.

Olsen, Poul W., Kirkegårdsinsp., Frederiksberg Allé 63, 2000 København F.

\*Pedersen, Anton, professor, Bianco Lunos Allé 8<sup>III</sup>, 1868 København V.  
Petersen, Eigil, Hostrupsvej 2, st., 1950 København V.

Randers Centralbibliotek, Stemannsgade 2, 8900 Randers.

\*Rasmussen, C. Riber, direktør, Consulting Services Ltd., Alexandra Blvd., Toronto 310, Ontario, Canada.

Rasmussen, Erik, overlæge, Dronning Margrethevej 29, 4000 Roskilde.

Rasmussen, Henning, havearkitekt, 4734 Allerslev.

Reisæter, Oddvin, docent, Postbox 47, Vollebekk, Norge.

Rona, Sonja, bankfuldmægtig, Smakkegårdsvej 157<sup>II</sup> t.h., 2820 Gentofte.

Roskilde Bibliotek, Dronning Margrethevej 14, 4000 Roskilde.

Raae, Wisti, slotsgartner, Frederiksborg slotshave, 3400 Hillerød.

Seeberg, Hanne, fru, Asmildkloster, 8800 Viborg.

Sell, Erik, hortonom, Kysthospitalet, 4400 Kalundborg.

Sell, Henry, overlærer, cand. theol., Dalsvinget 1, 4400 Kalundborg.

Silkeborg Bibliotek, Hostrupsgade 41 A, 8900 Silkeborg.

Skolebotanisk Have, Mørkhøj Bygade 10, 2860 Søborg.

Slagelse Bibliotek, Stenstuegade 3, 4200 Slagelse.

Slottved, Astrid, arkitektstuderende, Strandgade 50<sup>IV</sup>, 1401 København K.

Solvang, J. C., stud. hort., Kronprinsensvej 16 st., 2000 København F.

Surlykke, Marie, hortonom, konsulent, 6383 Rinkenæs.

Sønderjyske Landsbibliotek, Det, Sønderport 47-49, 6200 Åbenrå.

Sørensen, Carl Åge, landskabsarkitekt, Snekkerup, 4200 Slagelse.

Sørensen, Marie, fru, Bjerres Mølle, 8763 Rask Mølle.



Therkilsen, Ib, læge, Stationsvej 7, 5484 Uggerslev.

Tillge, Lise, lic. agro., Marielystvej 4 B<sup>III</sup> t.v., 2000 København F.

Universitetets Botaniske Have, Regnskabskontoret, Ø. Farimagsgade  
2 B, 1353 København K.

Vembye, Grethe, konsulent, fru, Bendtvedgård, Næsbyhoved Broby,  
5270 Næsby.

Vilvorde Havebrugshøjskole, Vilvordevej 70, 2920 Charlottenlund.

Waaben, Lucia, fru, Flensborggade 35, 1669 København V.

Ødum, Søren, dendrolog, Rolighedsvej 23, 1958 København V.

Ørum-Larsen, Asger, landskabsarkitekt, Enrumdammen 4, 2950 Ved-  
bæk.

Østifternes Haveselskab, Kbh. amts afd., Hostrups Have 25, 1954 Kø-  
benhavn V.

Århus kommunes biblioteker, Mølleparken, 8000 Århus C.

Havebrugshistorisk Selskab 1972

Redaktion *Johan Lange*