

## PLATANEN PÅ GRÅBRØDRETORV I KØBENHAVN, PLANTET I 1902

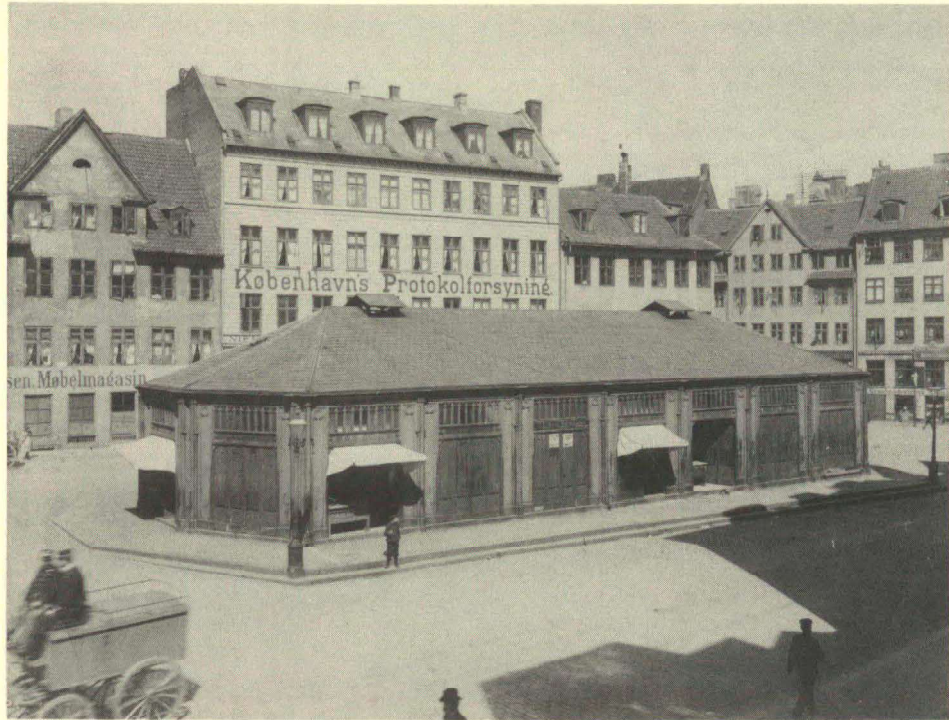
Af Johan Lange

Store, gamle træer på fremtrædende pladser som vi f.eks. kender dem i form af bystævnetræer og lignende på en central plads i landsbyer og købstæder og større byer har vi ikke mange af i København. Den gamle Regens-lind er forlængst faldet, den store landevejspoppel foran Radiohuset er også væk. Holbergs kastanie i Fiolstræde blev fældet d. 23. nov. 1954. Hestekastanien foran Reformert Kirke lever stadig i sin høje alder, men har kun et rudiment af en krone og overses oftest. Platanen på Gråbrødretorv har derimod en meget stor og fyldig krone og dominerer fuldstændig billedet på Gråbrødretorv, hvor mange mennesker dagen igennem tyr ind i dens skygge på varme sommerdage. Den har faktisk samme funktion som bystævnetræet havde det i gamle dage: samlingssted for de omkringboende. Træet anses uvilkårligt af mange for gammelt og ærværdigt.

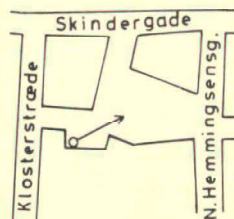
Ærværdigt er det måske nok, men ret gammelt er det ikke trods en stammetykkelse på godt 1 m. Det fremgår af følgende serie billeder fra Københavns Bymuseum ganske særlig de to første fra henholdsvis 1901 og 1902.

Stadsgartnerens kontor i Københavns kommune kan i overensstemmelse med ovenstående oplyse at der i 1902 er plantet plataner på Gråbrødretorv. Denne oplysning udelukker naturligvis ikke at der kunne have stået en ældre platan på samme torv da de andre blev plantet. Men billedserien viser tydeligt at det ikke har været tilfældet.

Det kan i øvrigt oplyses at platanen er en *Platanus acerifolia* ligesom det store flertal af by-plataner. Jens Østergaard omtaler ikke dette individ i sin ellers ret udførlige omtale af *Platanus acerifolia* som gadetræ i København i *Horticultura* 1950 s. 110-17. Han har naturligvis kendt træet, men ikke betragtet det som et gadetræ, da det endnu i 1950 stod i et lille anlæg og ikke i række med andre træer. Træet er så vidt vides ikke blevet målt under sin udvikling. Det er først blevet gjort i jan. 1968, da det måltes til 300 cm i stammeomkreds, d.v.s. ca. 95 cm i diameter, og igen i okt. 1973 da det var 325 cm i stammeomkreds, d.v.s. ca. 103 cm i diameter; i løbet af de seks mellemiggende vækstsæsoner har træet altså hvert år lagt en årring på gennemsnitlig 2/3 cm's tykkelse på sin stamme; højden er i 1973 målt til 17-18 m.



1. Gråbrødretorv 1901. Hele den centrale plads optages af en stor bygning, nemlig Københavns dengang knap 50 år gamle slagterbod, der blev nedrevet samme år. Ikke ét træ på hele pladsen.





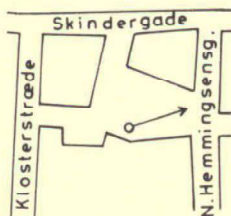


2. Gråbrødretorv august 1902. Et anlæg med bl.a. plataner er nu blevet etableret på hele den centrale plads; kun den vestlige ende ses her. Men det er ret tydeligt at de omhyggeligt opbundne træer er ganske nyplantede idet deres blade, som næsten altid hos træer i første sommer efter omplantning, er unormalt små. Ingen af de tre her viste træer eksisterer mere.





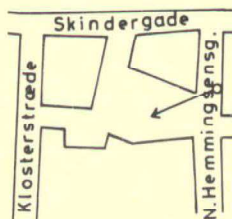
3. Gråbrødretorv juni 1904. Det samme nu godt to år gamle anlæg som på foregående billede. Kun dets østlige ende ses; og her er tydeligvis kun ét (endnu tyndløvet) træ og nogle buske. Billedet er formodentlig det ældste billede af den stadig eksisterende, nu i 1973 altså 71 år gamle platan.





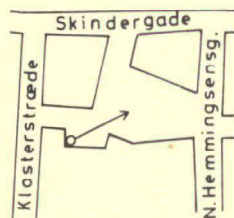


4. Gråbrødretorv i festdragt 23. juni 1904. Anlægget i sin helhed ses. Det udfylder hele den centrale del af pladsen og i den nærmeste ende ses bl.a. det eneste der i 1973 er tilbage af det gamle anlæg, nemlig platanen.



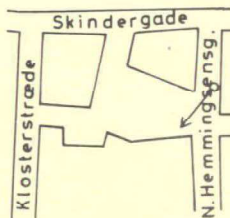


5. Gråbrødretorv 1914. I forgrunden ses de tre vestlige (nu fjernede) plataner 12 år efter plantningen. Den samtidig med dem plantede, men endnu eksisterende platan ses kun utydeligt i baggrunden ved venstre gavl af det hus der har fem vinduer i hver af de fire etager.

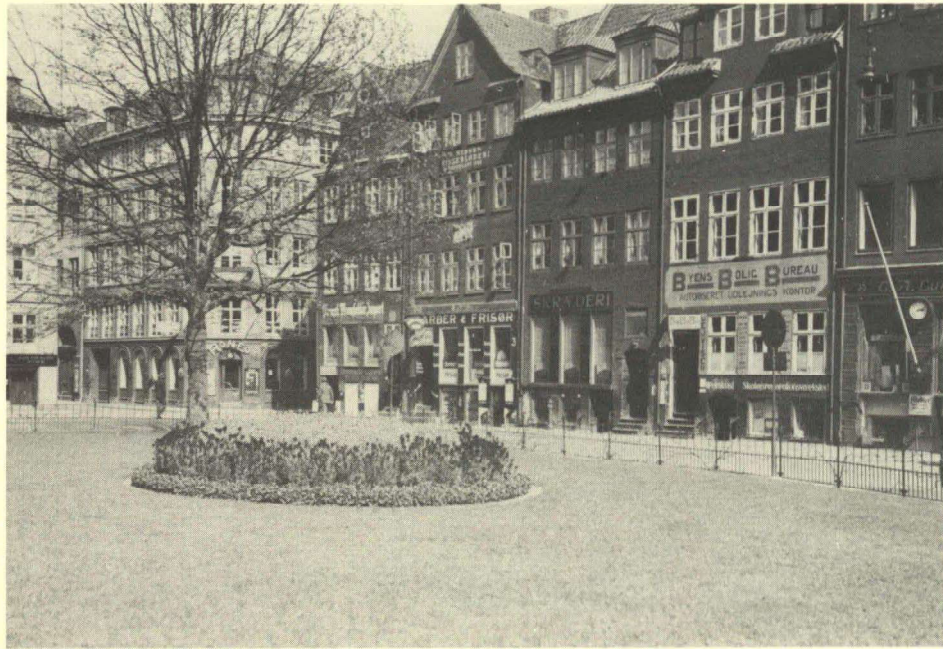




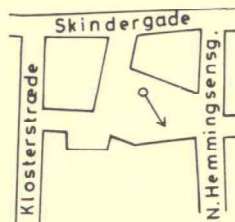
6. Gråbrødretorv ca. 1918. Platanen ses yderst til højre i billedet. Først nu er der ved at komme rigtig skub i træets vækst. Om de andre plataner allerede er fjernet fremgår ikke af billedet.







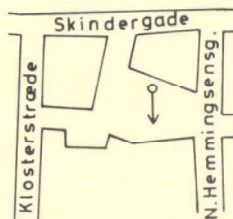
7. Gråbrødretorv 25. maj 1933. Anlægget eksisterer endnu, men i ændret skikkelse. Platanen synes nu at være det eneste træ; også buskene er fjernet.





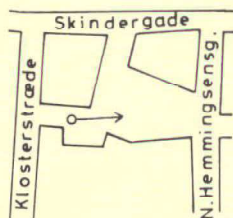


8. Gråbrødretorv ca. 1940. Cykler og biler har erobret pladsen, men anlæggets gitter opretholdes. Platanen midt i billedet og en række Rosa multiflora yderst til højre er de eneste planter. Blomsterbedet på foregående billede er væk. Platanen dominerer og skjuler halvt "ildebrandshusene" fra ca. 1729-30.

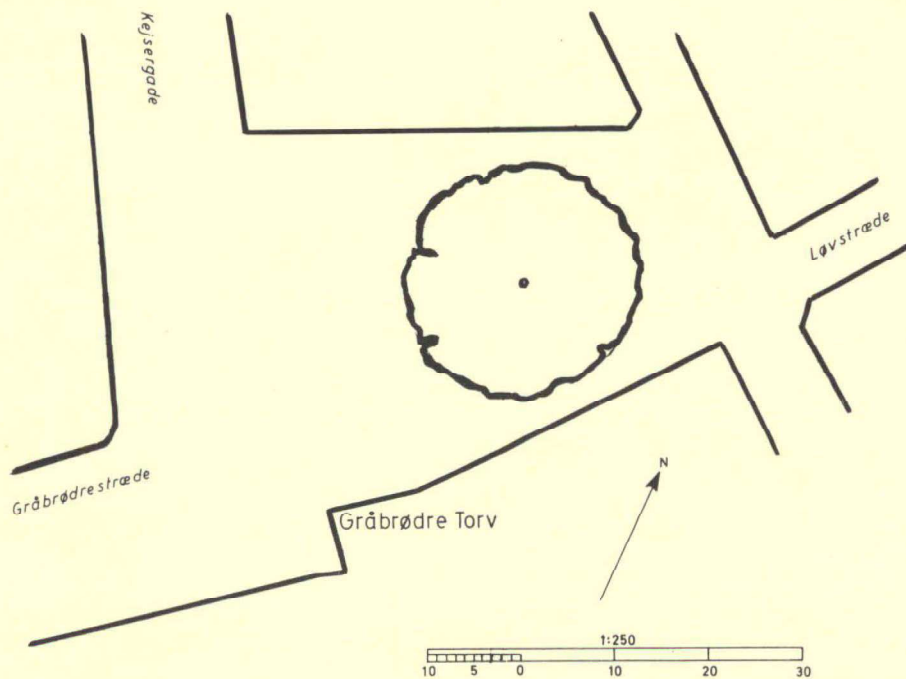




9. Gråbrødretorv sept. 1973. Pladsen domineres nu helt af den bredkronede frodige platan med den mere end metertykke stamme. J.L. fot.







10. Plan af Gråbrødretorv med platanens krone, som den var i 1973, indtegnet; som det ses mangler der kun ca. 4 m til begge sider før husene røres af grenspidserne.



Uden for kronologisk rækkefølge dette billede fra ca. 1840, der dog knap viser den plet, hvor platanen senere kom til at stå. Pladsen er helt opfyldt af boder, der står særlig tæt omkring Corfitz Ulfeldtskamstøtten; denne blev fjernet fra torvet i 1841.  
Tegning af P. Klæstrup.

