

EN GANSKE ALMINDELIG MIDTJYDSK BONDEGÅRD  
MED EN  
UALMINDELIG SKØN OG STOR HAVE  
ANLAGT I ÅRET 1880

Af Agnes Eliasson<sup>1)</sup>

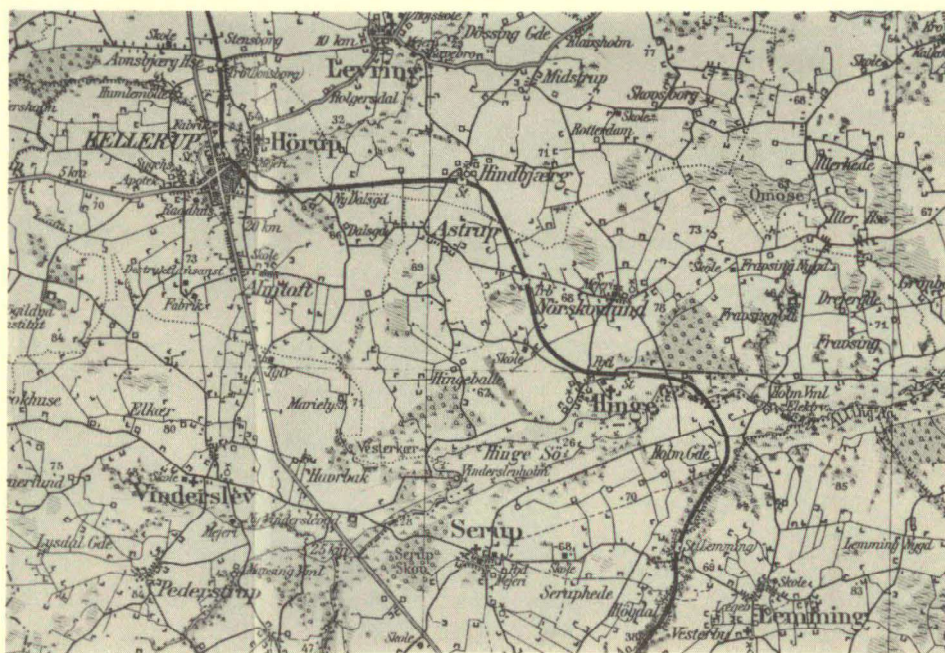
Den gård der her skal fortælles om ligger i Astrup by - Hinge sogn pr. Kjellerup. - Det er Lysgård herred, Viborg amt, Århus stift.

Gården byggedes op af mine forældre, der gav gården navnet: "Grønvanggård" - efter min fars slægtsgård "Grønvang" i Vejen, - men vi brugte sjældent navnet.

Det var jorden til en nedbrændt gård hørende under godset "Palstrup" ved Rødkjærsbro.

Det forlangtes af den nye ejer, at gården skulle opføres nede ved landevejen der går fra Kjellerup by til Hinge.

Det klarede min far ved at lægge den store have helt ned til landevejen og plante et bredt læbælte til grænse, så vi fik en lang, flot opkørsel til gården.



Selve indkørslen havde græsrabatter på begge sider - og hækken mod haven var en høj tjørnehæk, isprængt rønnetræer der stammedes op så de røde frugter blev meget dekorative.

Mod det vestlige læbælte var der en tæt hæk af rødgran, og i dette læbælte var der mange rækker løvtræer af forskellig slags, - en hel lille skov, hvori der snart kom anemoner, guldstjerner og møsikker der var den gamle, gængse betegnelse for skovmærker, - samt andre skovbundsplanter.

Snart stod der i tusindvis af planter i hække og læbælter, - egenhændigt indkøbt og plantet af min far samtidig med opførelsen af den tre-længede gård og det fritliggende stuehus med plads til 8 børn, som i storstuen fik deres første undervisning af den dygtige lærerinde Maren Eskildsen, der var uddannet på frøken Hejns privatskole i Odense i fagene dansk, historie og litteratur.

Den ældste af os 8 børn Magdalene Lauridsen, kom aldrig i nogen anden skole men opnåede dog at oprette Ankerhus husholdningsseminarium i Sorø 1902.

Kommuneskolen i Hinge var faldefærdig med stampet jordgulv, og den er senere blevet flyttet til Hjerl hede som eksempel på hvad man kunne byde af skolelokaler i det nittende århundrede.

Baggrunden for mine forældres enestående virke skyldes måske nok, at de begge kom fra store, nøjsomme og børnerige hjem, de måtte tidligt ud for at klare sig selv.

Min far valgte først at tage på Grundtvigs højskole "Marienlyst", der lå i Emdrup ved København. Her traf han lærerne Christen Kold, Vilhelm Birkedal og Ludvig Schrøder, som han senere var behjælpelig med at finde og købe det hus der blev den første Askov højskole, nu kaldet Fengers Hus.

Askov højskole kom til at ligge nær ved slægtsgården "Grønvang" i Vejen.

Fra Marienlyst tog min far til herregården "Boltinggård" ved Ryslinge, for at lære dræning af marker og dyrkning af rodfrugter som cikorie, kålrabi og runkelroe.

Den første fabrik der her i Danmark omdannede cikorierødder til kaffetilsætning, var fabrikken "Nørrejylland" i Vejen<sup>2)</sup>, der startedes af min farbror Johannes Lauridsen. Landmænd på egnen dyrkede cikorierødder og kørte dem til et stort tørreri i Hejls, som min anden bror Jeppe Lauridsen opførte. Derfra leveredes de snittede og tørrede cikorierødder til fabrikken i Vejen. Den færdige vare fremkom indpakket i blåt papir og var førende i det nittende århundrede, indtil den blev slået ud af Richs.

Det var dog havebrug og beskæring af frugttræer min far ville lære; han rejste derfor fra Boltinggård til Langeland. Hvem han kom i lære hos findes ikke optegnet, men det har jo nok været hos professionelle gartnere og frugtavlere. Hos dem fik min far Anders Lauridsen inspi-



Tab. 14.

gnul

Cikorie, *Cichorium intybus* i blomstringsstadiet. Når pæleroden er tjenlig til fremstilling af kaffesurrogat har planten kun vokset én sommer og bladene danner en roset, der kan minde om en mælkebøtteroset - uden blomster. Efter Soldin 1807

ration til at skabe den store have, hvor de mange børn kunne befinde sig godt til de fik den uddannelse de ønskede og kunne magte.

Min mor, Mette Marie Eskildsen var datter af den såkaldte storbonde Laust Eskildsen, Torning Østergård.

St. St. Blicher var præst her i sine unge år og medvirkede til, at man merglede sine marker og fik større kornudbytte.

De store kornmængder skulle tærskes og formales. Laust Eskildsen indkaldte derfor dygtige teglbindere og murere fra Lippe-Detmold og lod dem bygge en skøn vindmølle på markens højeste sted, samtidig byggede de gården større og smukkere med takkede gavle, og sådan kan man den dag i dag se Torning Østergård. Men vindmøllen har mistet sin skønhed; de store vinger er nu erstattet af motorkraft. Gården er stadig i familiens eje 1972.

Der var i Torning sogn en ret stor hjemmeindustri af fåreuld; denne strikkes eller "bandtes" til hoser med salg for øje. Mænd og kvinder mødtes i et gammelt hus i Lysgård kaldet "E Bindstouw" og her "bandtes" utallige par hoser, samtidig med at der fortaltes egns historie, som vi kan læse om i Blichers "E Bindstouw".

Da det kunne knibe med afsætningen opkøbte Laust Eskildsen det hele, og lagde det i lager på sin gård. Snart kom store overdækkede vogne fra Holsten, som købte hoserne og betalte med klingende sølv som blev båret ind i store, tunge sække, så kunne der strikkes videre.

På Torning Østergård oprettedes et mejeri for 10 nærliggende gårde; og min mor uddannede sig til mejerske på godset "Lerchenfeldt" ved Kalundborg og passede det lille mejeri indtil sognet fik sit andelsmejeri.

Senere mødtes de to unge - Anders Lauridsen og Mette Marie Eskildsen - som elever på Askov højskole. De giftede sig i 1872.

Efter syv år på en gård i Holsted mellem Vejen og Esbjerg, vovede de at flytte med fire småbørn til Astrup, hvor alt skulle opbygges fra grunden. Gården byggedes op af røde mursten, de tre udlænger tækkedes med strå, men det fritliggende stuehus tækkedes med tagpap der tjæredes, så det skinnede blankt og velhavende.

Karlekammeret lå nærmest kostalden, så det fik varme fra køerne. Stuehuset opvarmedes kun fra en kogekakkelovn i den daglige stue og et komfur i køkkenet. Brændslet var tørv, som vi alle hjalp til med at lave i juli måned. Tørvejorden æltedes med vand, formedes med en skabelon og efter nogen tørring på marken "rejstes" de på højkant og senere "skruedes" de i små stakke, og kørtes i hus når de var helt tørre.

Mosen var for os børn en idyllisk plet, hvor blåbær fristede med saftige frugter, hvor rævlingbær glimtede sort fra de fine ranker, og den hvide kæruld svajede for vinden.

Et meget nyttigt rum var indrettet i udhusets østre gavl nær køkkenet; det var en stor indmuret ovn til bagning af rugbrød og sigtebrød til mindst 1 måneds forbrug. Bageovnen opvarmedes med brændende ris-

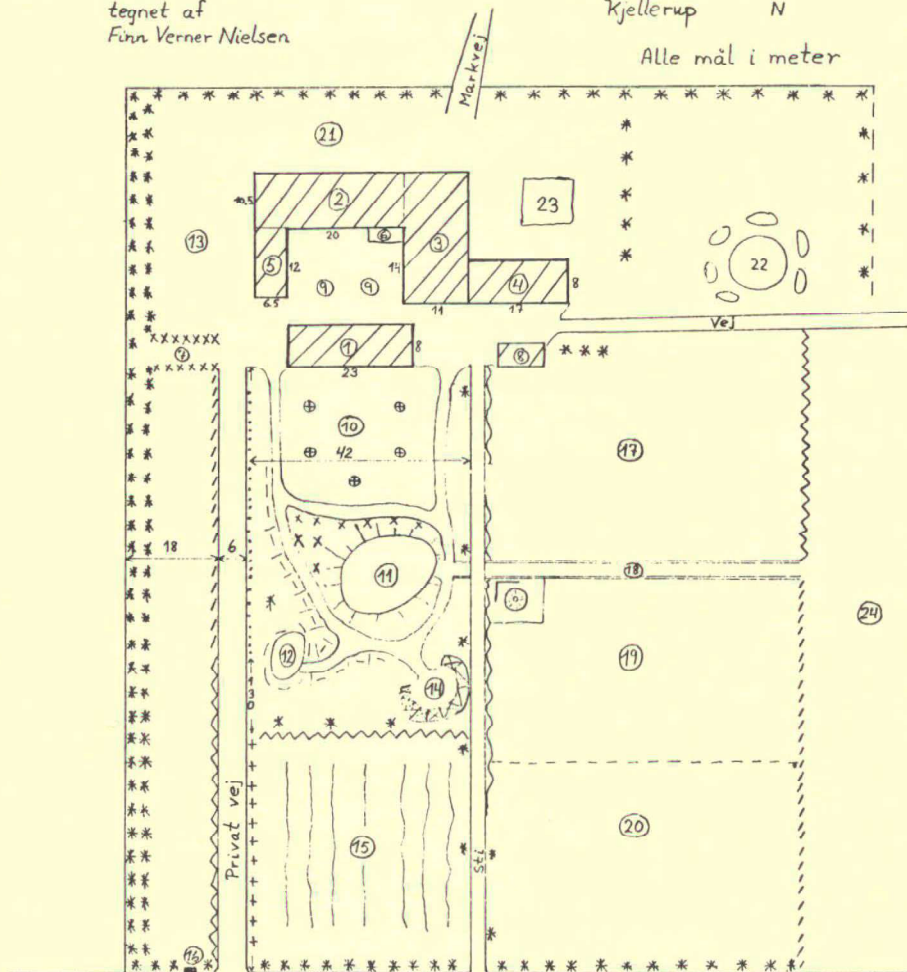
Skitse af gården  
Astrup ca. 1880.

tegnet af  
Finn Verner Nielsen

Opmåling 1973 af  
Gdr. Anders Lauridsen  
Hansen  
Hingealle  
Kjellerup



Alle mål i meter



Kjellerup - Hinge Landevej

- |                       |                            |                           |
|-----------------------|----------------------------|---------------------------|
| 1 Stuehus             | 9 Lindetræer               | 17 Gammel Køkkenhave      |
| 2 Lade                | 10 Grasplac med frugttræer | 18 Køernes vej til Dammen |
| 3 Kostald og Bryggers | 11 Dam                     | 19 Ny Køkkenhave          |
| 4 Svinehus            | 12 Høj                     | 20 Toft                   |
| 5 Udhus               | 13 Humlehavn               | 21 Stakhave               |
| 6 Høns og Hund        | 14 Linde-lysthus           | 22 Hylde træ              |
| 7 Syren-lysthus       | 15 Frugthavn               | 23 Mødding                |
| ? Vaskerhus           | 16 Mindesten               | 24 Marker                 |

knipper i nogle timer indtil stenene i bunden blev hvide af varme, så sattes først rugbrødene ind med en langskaftet "brødskodde"; de skulle stå tæt, så ovnen blev fyldt, det var min mor en mester i at gøre. Nederst stod sigtebrød, de skulle først ud - og så en "smagekage" til børnene.

Brygning af øl var også et stort arbejde, der skulle gøres omhyggeligt med de rigtige temperaturer.

Humlen dyrkede vi selv. Og uden for bryggersdøren stod en flot malurt - nærmest symbolsk.

Gårdens humlehave hørte til gårdens skønhed. Den lå mod vest, beskyttet af høje tjørnehække for vestenvinden, lige ved indkørslen. Her stod ca. 50 humleplanter, et stolt syn når de slyngede sig til toppen af høje, tynde granstager og efterhånden fyldtes af store humlekopper.

Når planten høstedes blev de mange skud skåret af ved grunden og blev derefter lagt op på stuehusets lune loft, indtil alle husstandens hjælpere en dag kunne være med til at plukke de duftende humlekopper af. Så var øllets velsmag igen sikret for et helt år.

I det samme bryggers ordnede min far den hjemmelavede hør med rodning, hegling og skætning, til kun de fineste hørtaver var tilbage, hvoraf vævedes fint hørlærred. Grovere lærreder til lagner og duge blev vævet af blågarn.

Hvert år var der i marken en ager hør, hvis lyseblå blomster svajede for vinden, - så skønt et syn! Når hørren skulle høstes blev den trukket op med rod. Det hed at ruske hørren. Derefter tørredes den lidt før rodningen.

Til slagtning havde vi faglig hjælp, mandlig eller kvindelig. "Store Grete" kunne godt tumle en ret stor julegris og hun var en mester i at partere den.

Storvasken klarede ved kogning af tøjet i den store kobberkedel; skylningen foregik ved en dyb mergelgrav, ellers gik brønden tør. Vi kørte derefter tøjet hjem på trillebør, hængte det op på tjørnehække; tøjsnore og klemmer kendte vi ikke.

Lysestøbning og sæbekogning husker jeg kun svagt.

På gårdspladsen var der to store lindetræer, højstammede og klippet kuglerunde. Her søgte bierne hen i blomstringstiden og så sagde vi: "I dag synger linden".

Her var også en hestegang, hvor to heste gik rundt og rundt og på den måde trak tærskemaskinen, som stod inde i laden. Een af os skulle køre hestene i 2-3 timer, - et forhadet arbejde!

Til gården hørte også 2 tdr. land eng syd for Hingeballe bøgeskov, ca. 6 km fra gården. Engen passedes med overrisling og gødning. To gange om året slog man græsset med le, vejrede det og kørte det i hus når det var helt tørt. Dette enghø var blandet med hjertegræs, engblommer og forglemmigej og duftede herligt.



Gul Iris, *Iris pseudacorus*. Efter Soldin 1807

Det hørte til sommerens store oplevelser at køre i en stiv vogn ned i engen med middagsmaden, der næsten altid bestod af pandekager og rødgrød.

Der rislede en klar bæk mellem skoven og engen; her holdt mælken og det hjemmebryggede øl sig dejligt koldt.

Fra jeg var 8 år husker jeg, at der hvert forår kom en ældgammel, grå kvinde til mit hjem med grønne kranser af skovmærker. Hun boede i et faldefærdigt hus ved Hingeballe skov. Hun sagde kun tre ord, "det er møsikker". Disse tre ord har lydt i mit øre i 80 år, måske fordi hun ikke sagde flere, men blot rakte hånden ud for at få de småpenge hun kom for.

"Tulle", som vi kaldte hende, var måske klogere end vi troede. Hvor ville jeg gerne have truffet hende i dag; det blev desværre forsømt!

## Haven i Astrup

Efter den tids forhold var haven meget ejendommelig, stor og skøn og med megen frugt. Dens attraktioner var en stor, dyb dam, måske oprindelig en mergelgrav; nu blev den havens midtpunkt.

Ved havens sydgrænse var der en forhøjning, måske en losseplads for affald fra byggeriet<sup>3</sup>); ved hjælp af god muldjord blev højen et udmærket grosted for den skønne *Spiræa salicifolia* som min far plantede og som på kort tid blev til et helt buskads. Den havde nemlig masser af rodkud der kom selv i de stiveste havegange.

Stien op til højen og dens sider så vidunderlig ud med buskenes røde, stive blomstertoppe, - en helt eventyrlig plante.

Dammen havde nok også været til stor nytte under byggeriet, nu blev den formet cirkelrund med græsskrånninger mod vandet.

Den nærmeste beplantning var stikkelsbær i røde, grønne og gule sorter; de kunne plukkes liggende, og der var intet forbud, kun for solbær der skulle sælges til marskandiser Søren Andersen i Kjellerup, så vi fem piger kunne få bomuldstøj til nye forklæder.

Næste række af buske var ribs med blommetræer imellem - f.eks. den nye sort 'Viktoria', der var meget rigtbærende og velsmagende, når man tyndede frugterne, og det skulle vi nok sørge for.

I dammen havde dejtruget sommerophold for ikke at falde i "staver". Nogle forsøgte at sejle i det, men gik ofte udenbords.

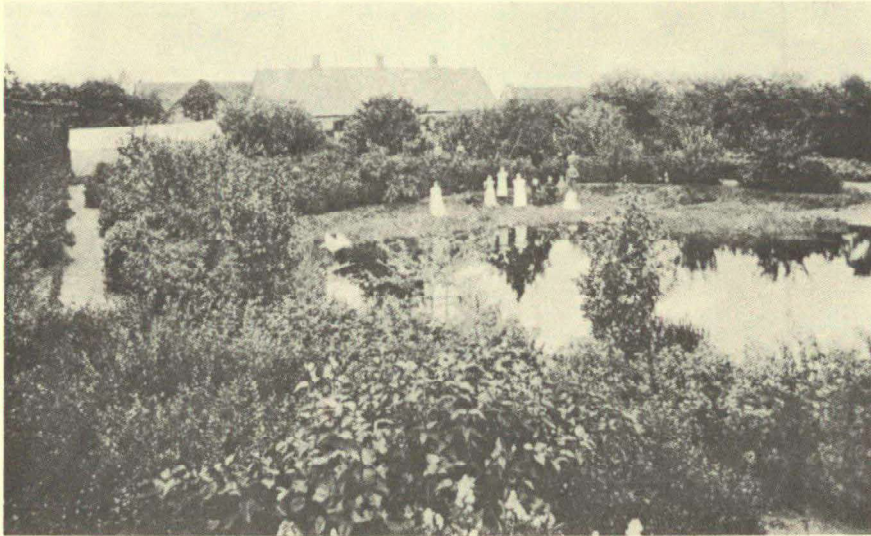
Snart kom gule iris, siv og andre vandplanter af sig selv.

Ved middagstid kom koblet af de 12 køer, med fire i bundtet, ned for at drikke. De havde deres egen vej mellem høje tjørnehække.

Om vinteren løb vi på skøjter - om sommeren slog vi "smut" med flade flintesten.

Jeg beundrer min far, der for snart 100 år siden skabte denne børnevenlige have. I sydøsthjørnet af prydhaven lå det store lindelysthus,





Barndoms- og ungdomshjem i Astrup

der havde fast arbejdsbord og bænke med plads til os alle; her kunne man lege, læse, tegne eller snakke; her var altid fuld sol, da linden hvert år ubarmhjertigt blev skåret noget ned.

Nogen egentlig staudehave var der ikke; men de mange havegange medførte, at her var plantet mange små hække og indfatninger.

Hvor der var en ledig plads såedes der frø af duftende planter som reseda, gyldenlak, ambra, balsam, havenellike og studenternellike; der var bonderoser, hvide floks og tragtsnerle.

Skønnest af dem var den ca. 1 m høje, gule natlys, der i mørkningen lyste så bedårende op og bredte sig over hele haven. Vi førte denne skønne plante fra Astrup til Ankerhus-haven hvor den glæder os hvert år.

Af blomsterbuske var der røde blodribs med solbærduft, sneballe, snebær og lyslilla syrener og naturligvis gammeldags hvide og røde roser.

De var alle hårdføre, og glædede os med at komme trofast igen hvert forår.

### Gårdens køkkenhave

Denne var oprindelig en del af prydhaven nær ved køkkendøren, men efterhånden som træer og hække voksede til, blev det nødvendigt at flytte den; og den fik da en god plads i én af de store tofter ned mod landevejen mod syd.

Der var ny ubrugt jord og den fik en lille firkantet græsplads med en vinkelbænk, og et rundt riflet stenbord, en kværnsten fra en mølle. Her kunne man sidde i fuld sol og ribbe bønner og bælg ærter.

Jeg husker fra 1890, at min far selv ville så køkkenhaven til, for rækkerne skulle være lige og tidspunktet rigtigt; således skulle kruspersille være færdig til de første grønerter og nye gulerødder kunne høstes og spises til den spegede skinke den 7. juni; da var det min mors fødselsdag.

Der dyrkedes mange snittebønner, lange, brede og krumme, så de måtte snittes fint inden de stuedes eller saltedes. Voksbønner dyrkedes også, men de spistes nyplukkede. Vi havde ikke så gode sorter som nu.

Pastinakker, gulerødder, rødbeder og persillerod var af den lange spidse type.

Suppe-kvasten - nu kaldet suppevisken - var også den gang nødvendig til suppe og stadig en stor handelsvare. Den første kørvel man brugte, var nok den spanske kørvel der var tidligt fremme i april, om sommeren en smuk skærmpilte med hvide blomster. Af kål var grønkålen mest brugt, ofte med kårabistykker i; af krydderurter var timian almindelig hos os, vi lånte også ud af den til naboens "gule ærter".

Af løg dyrkede vi de holdbare skalotter, som vi kender dem nu. Min far anlagde også pebberrodbede, og i den nye køkkenhave kom der asparges.

### Frugthaven i Astrup omkring 1895

Da man kun kendte få frugtsorter, stod de ikke i nogen egentlig frugthave, men var plantet mellem ribs, hindbær og blomster, enkelte på den store græsplæne.

Værdimåleren for æblesorter var nok, om de kunne holde sig, altså blive "gjemme-ævl". - Vi kunne dog nok smage forskel og byttede gerne til en Cox' Orange i naboens have. - Populært kaldtes disse "Franskmænd", men det var nok sprogforbistring - vi kendte dem bedst på den kødfulde frugtstilk.

Nonnetitte eller flaskeæble satte vi stor pris på, når de om vinteren var rigtig runkne i kommodeskuffen. - Vi var belemrede med en dårlig sort, Charlamowsky; vi kaldte dem for hovedpineæbler, de blev let overmodne.

Et kæmpepæretræ husker jeg - uden navn - frugten en langagtig type. Det stod fint som solitærplante. Det blomstrede rigt og bar masser af frugter, men vi smagte dem aldrig, for inden de modnedes var de så revnede, at der ikke var en spiselig bid at få. Det blev havens skønneste træ, der spejlede sin pyramide i den nærliggende dam.

#### Æblesorter:

1. Nonnetitte = flaskeæble
2. Cox' Pomona
3. Rød Pigeon, kaldet juletræsæble
4. Alexander
5. Rød Høst-Calvill, kaldet kærest-æble
6. Charlamowsky - smuk, men uholdbar

#### Pæresorter:

1. Greve A. W. Moltke
2. Gråpære
3. Bergamotte
4. Eyewood
5. Sommerpære
6. Louise Bonne

#### Blommesorter:

1. Grøn Reine Claude
2. Viktoria
3. Blå Sveske

#### Kirsebærsorter:

1. Syltekirsebær
2. Gul Morelle

#### Hindbærsorter:

1. Fajstrup

#### Træer i læbælter:

1. Det stærke læbælte  
Gråpoppel  
Sølvpoppel  
Bævreasp  
Storbladet elm  
Ahorn
2. Det hurtigvoksende læbælte  
Rødpil  
Gråpil  
Gulgrenet hvidpil  
Birk  
Hæg
3. Det blandede læbælte  
Bøg  
Eg  
El  
Hassel  
Syren

#### Hække:

1. Almindelig hvidtjørn
2. Navr
3. Avnbøg
4. Småbladet elm
5. Gran af forskellige slags

#### Mindre hække inde i haven:

1. Liguster
2. Lavendel
3. Have-fuchsia

#### Indfatninger:

1. Vinca eller Vintergrønt
2. Lammeøre
3. Primula

Der var bænke på begge sider af opkørselsvejen og skønt med den smukke skovbund mellem træerne.

I den øverste halvdel fik vi børn lov til at lave gange, der snoede sig ud og ind. Fra syrenlysthuset gik man til midten af det brede læbælte; og her var en ret bred gang mod syd der blev holdt skuffet og jævn til spadsereture. Nærmest denne stod der en del af de smukkeste træer, bøg, eg og birk. - Hassel blev jo til en romantisk nøddegang.

Den store, dejlige hyld er måske den plante vi alle husker bedst; den var som gårdens forpost mod øst. Fra den så man markernes grænser og de spredte huse og gårde som "Rotterdam", "Nørskovlund" og "Skovsborggård".

Hylden var af et mægtigt omfang, når den blomstrende stod som en "snedrive"; når bærrerne modnede på de utallige skærme var det som det mørknede omkring den; den kunne give hyldebærssuppe til det halve sogn.

Da vi ofte gik ud og så over markerne, var det jo praktisk at man også kunne sætte sig lidt. Derfor var de 60 tdr. lands kampesten gennem årene blevet en kreds af siddepladser omkring hyldens rod, solid og urokkelig. At hylden blev så stor og gammel skyldtes nok, at den passedes med beskæring af de ældste grene og de yderste skud, så den fik en smuk form.

Selv den lykkeligste tid må slutte. I Astrup var det min mors død som 65-årig, der bevirkede at vi måtte sige farvel til dette dejlige barndomshjem, og min far til sit livs værk. - Det var os alle en stor trøst, at han levede gode år til han var 79 i det dejlige Sorø, hvor han var en stor hjælp for skolens landbrug - og glædede sig over alle, han kom i forbindelse med på Ankerhus.

Vor tilknytning til Astrupgården er nu kun en kampesten fra marken, der ligger ved indkørslen og hvorpå der står:

Her boede Anders og Mette Marie med deres 8 børn.

*Agnes Eliasson*  
1972.



Noter:

1. Agnes Marie Eliasson, f. Lauridsen, f. 2. aug. 1884, d. 5. sept. 1973. Uddannet som gartner, hortonom (1912), 1910-11 havebrugslærer på Adelnäs Trädgårdsskola og fra 1914-16 på Statens Trädgårdsskola i Härnösand og fra 1916 på Ankerhus Husholdningsskole og -seminarium ved Sorø hos søsteren Magdalene Lauridsen. Virksom i Danske Kvinders Samfundstjeneste under besættelsen. Har bl.a. skrevet Konservering i Krisetid (1940) og Min Krydderhave (1942). Blev i 1911 gift med Axel Eliasson, handlingsgartner i Sorø og senere havebrugskonsulent i Sverige.

2. Cikoriefabrikker både i udlandet og i Danmark, særlig i det sydlige Jylland florerede især fra 1875 til 1925.

3. En udsigtshøj i havens fjerneste udkant var tidligere en selvfølgelig og nødvendig del af de fleste større landbohaver, og den opbyggedes næppe af murbrokker og andet affald.