

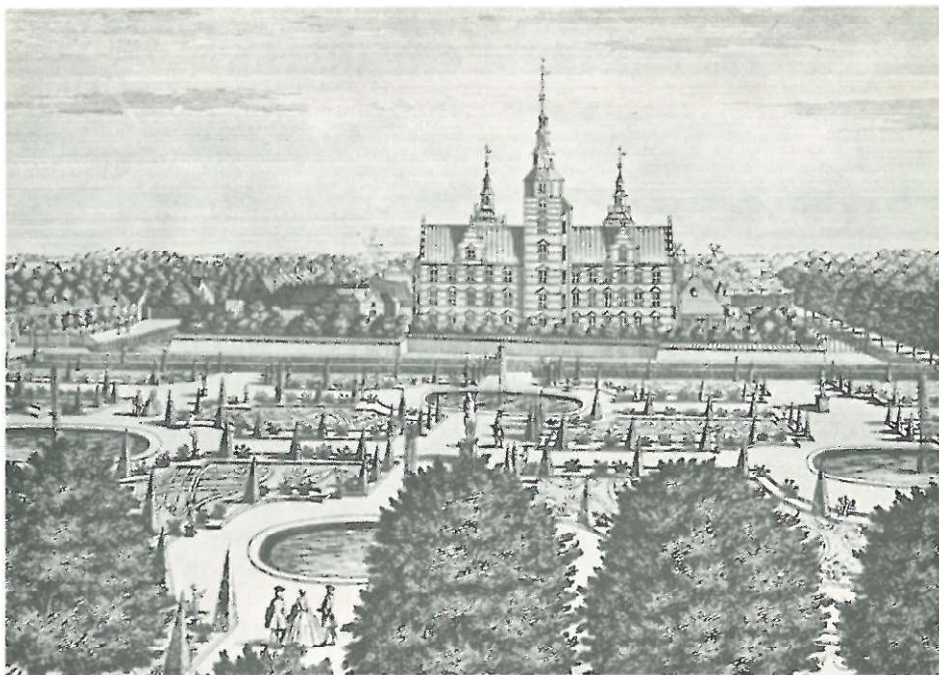
## ROSENBORG KONGELIGE DRIVERIHAVE OG GARTNERLÆREANSTALT

Af *Hother Paludan*

I årene 1607-10 byggede kong Christian den Fjerde, vor berømte byggekonge, sig et slot "til lyst og nytte" uden for det daværende København, et slot, som han intet sparede på, og hvor han lukkede sine øjne. Christian den Fjerde var enevoldskonge med levende ansvarfølelse over for sit folk. "Kongens Have" omgiver endnu det tretårnede renæssanceslot, og fra vejen hvor nu "Husalléen" ligger kunne folket over "Blomsterhaven" og slotsgraven følge begivenhederne omkring slottet. Ud over dette "til lyst" ønskede kongen, at haven samtidig skulle tjene "til nytte" for det i landet betrængte havebrug. Derfor grundlagde han en botanisk have, hvortil talrige udenlandske nytte- og prydplanter indførtes; også et plantehus, et såkaldt orangeri til overvintning af sarte planter byggedes; det var begyndelsen til en driverihave. Hvorvidt der i Christian den Fjerdes tid også blev grundlagt en gartnerlæreanstalt vides ikke; vi hører først langt senere om den.

Det fortælles, at kongen i årene 1607-10 sendte to af sine urtegårdsmænd til Frankrig for at indkøbe vinstok, fersken og figen. Dette forudsætter, at der allerede fandtes drivhuse på Rosenborg; men det omtales ikke; først 1642 nævnes et gammelt og forfaldent drivhus. Flere huse opførtes i de følgende århundreder. Efterhånden byggedes 19 drivhuse, deraf 3 vinhuse, 1 ananashus, 1 jordbærhus, 6 ferskenkasser, 1 champignonhus, 1 laurbærhus, 1 paradehus, kaldt glashuset, 2 blomsterhuse og 1 frugthus til baljetræer. Drivhusene opvarmedes ved røgkanaler, således havde glashuset fire. Desuden fandtes 4 gødningsopvarmede vinbakker op ad sølvademuren og ananas- og palmebakker med såvel side- som undervarme af hestegødning samt 7 bænkelinjer til drivning af køkkenurter og blomsterkulturer. Fra 1764 dyrkedes ananas og champignon, og slotsgartner J. P. Petersen indførte i begyndelsen af 1830-erne drivning af pottevin, -figen og -jordbær, og tomatdrivning nævnes første gang i 1834. Han ændrede opvarmningen af ananashuset til varmtvandsopvarmning i jernrør.

År 1701 påbegyndtes opførelsen af det nye, 400 alen lange orangeri, der opvarmedes ved røgkanaler i mure og gulv, og som var forsynet med høje, lodrette glassider mod syd. Taget var af oprullelige kobberplader til luftgivning og kostede alene 60.000 rigsdaler. I husets midte var der et ophøjet plateau, hvor der afholdtes tafler. Der anskaffedes 4 orangetræer, 9 myrte-træer, 42 laurbærtræer, 8 "indianske" vækster og 1507 blomsterløg. Tidligere omtales 6 pomeranstræer, 4 kirsebær-



Rosenborg have, parterret på det areal hvor der nu er eksercerplads, yderst til venstre skimtes lidt af "Pomeranshuset". Udsnit af træsnit i Den Danske Vitruvius bd. I 1746.

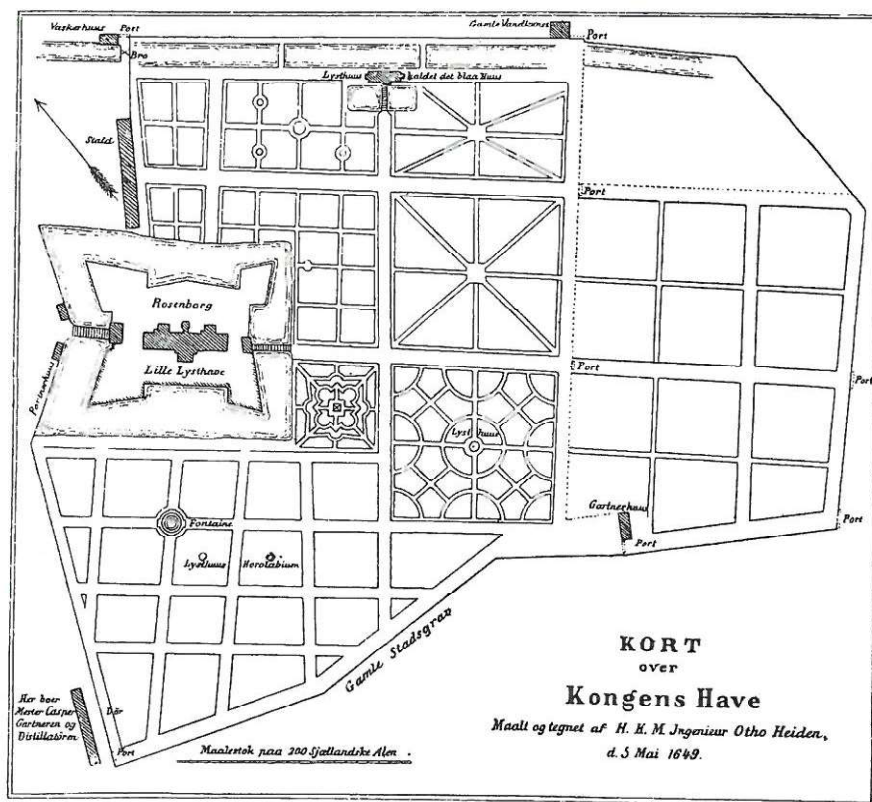
træer og 40 roser, som alt sammen udplantedes frit i huset. Orangeriet var den nuværende garderokaserne, og eksercerpladsen var blomsterparterre med dværgformer af stedsegrønne, løgblomster og udplantningsplanter i kunstfærdige buksbomindfatninger, det hele indrammet af tremmeespalier. Orangeriet fungerede indtil år 1785.

I begyndelsen overdroges ledelsen af de forskellige afdelinger til urtegårdsmænd under slotsfogedens tilsyn, og først i 1783 blev lyst- og driverihave samlet under Carl Emilius Døllners ledelse. Han efterfulgtes af Peter Lindegaard. Denne interesserede sig særlig for vindyrkningen og øgede udbyttet ved at indlægge gærende hestegødning på rabatterne til udvikling af varme og kulsyre, og han byggede efter hollandsk forbillede vinbakker op ad sølvademuren de såkaldte Lindegaardske bakker.

Hans svigersøn og efterfølger blev Jens Peter Petersen, der virkede på Rosenborg fra 1832-48. Foruden driveriet interesserede han sig også for blomster, som han dyrkede til stor fuldkommenhed. Hans samtid betegnede Rosenborg driverihave som en mønsteranstalt, der med sine kulturmetoder indledte et nyt afsnit i dansk havekulturs udvikling.

Senere udnævntes Tyge Rothe til slotsgartner. Han var en fin, kultiveret og berejst gartner, der sørgede for fornyelse af drivhusbyggeriet





Den ældste plan af Rosenborg have, tegnet af Otto Heider 1649. Slottet og Herkulespavillonen ligger der endnu i dag; de andre små bygninger er væk, erstattet af andre på andre steder (Nationalmuseets billedsamling). Senere omtegning.

og frugttræbestanden og skrev "Grundlag for vejledning i plantedrivning". Rothe døde 1887 og efterfulgtes af C. F. Paludan, der efter havebrugseksamen var undergartner på Bernstorff og derefter handlegartner i Finland og Randers. Han videreførte traditionstro de mangfoldige kulturer og var en forstående leder af ungdommen.

Driverihavens indhegnede areal begrænsedes af Østervold, Sølvgade, Kronprinsessegade, "Graven" (en udgravet kanal) indtil Herkulespavillonen og derfra til "Husalléen", der endte i gartnerboligen, Østervold 4 B.

Uddannelsens sigte var alsidig dygtighed til bestridelse af lederstillinger ved de kongelige slotte og landets herregårde, der igen var de centre, hvorfra havekendskabet skulle brede sig til præst og degn og derfra videre ud i folket. Driverihaven deltes derfor i 3 dele: Drivhusene, Krydderkvarteret til frilandsgrønsager på de vidtstrakte, vestlige og sydlige arealer, og Frugthaven mellem Graven og Sølvademuren foruden Cordonhaven foran "Vaskeriet".

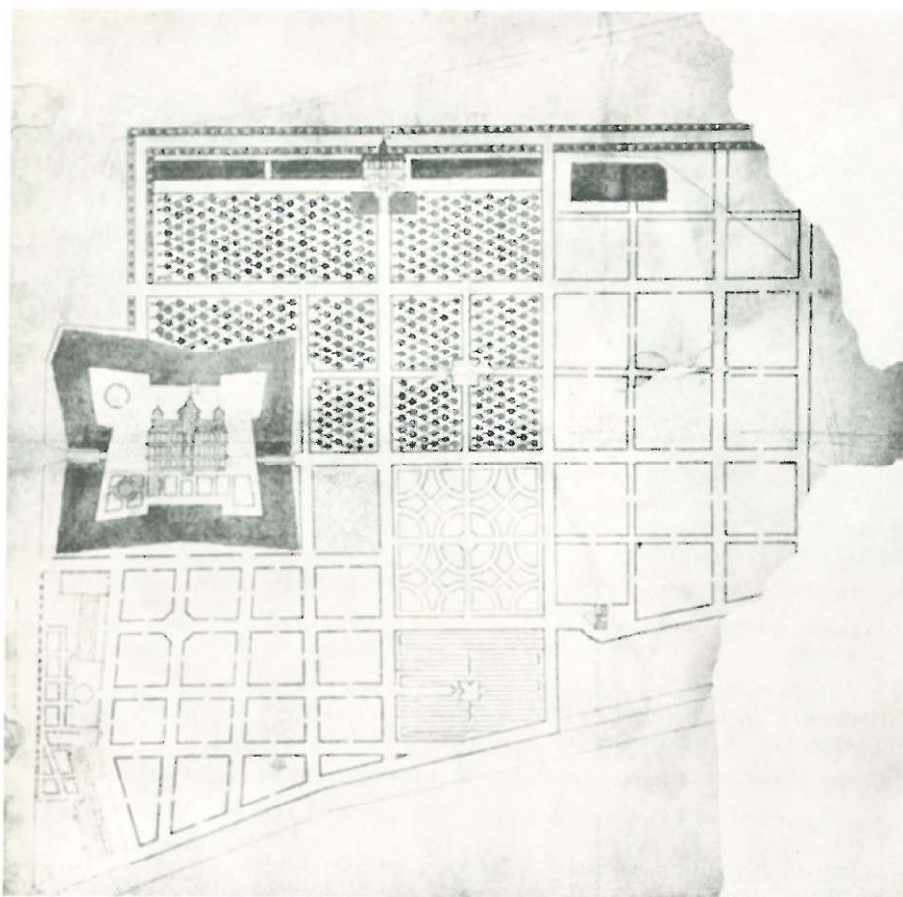
Frugthaven var især beplantet med æbler og pærer, således en række 'Gråsten' langs Graven, på hvis skrænter voksede et stort nødde-sortiment. Særlig kendt for god udvikling og smag var det store pæresortiment, der satte pris på de klimatiske set gode forhold. To mægtige 'Beurré Hardenpont' knejsede ved Kronprinsessegade, deres frugter kunne holde til påske ved nedpakning i kasser, svøbt i papir og lagt i tørvestrøelse og stillet koldt. De mere kælne sorter, 'Napoleons Vinterpære', 'Nelis d'hiver', 'Joséphine de Malines', 'Beurré superfin' m. fl. espalieredes på den vestvendte sølvgademur, medens fersken ogabrikos dyrkedes på tværgående plankeværker.

Køkkenurterne bredte sig fra begyndelsen ud over så store arealer, at endog Holmens folk og barnehuset forsynedes herfra, men p.g.a. byens hurtige udbygning måtte ret hurtigt areal efter areal afgives.

Rosenborg driverihave havde fået den særlige opgave at være gartnerlæreanstalt for vordende ledere af haverne ved landets slotte og herregårde. Hvornår den teoretiske undervisning er begyndt, har jeg ikke kunnet finde udtalelser om, men gartnerboligen, Østervold 4 B er bygget i 1688 og forhøjet i 1777 (2), og på første sal fandtes senere "læsesalen", indrettet med kateder og lange tegneborde med bænke imellem; her har vistnok fra ca. 1850 eleverne udført deres arbejde, senere blev også havesalen i enden af sidebygningen ud mod blomsterhaven indrettet til skolelokale, så elever fra handelsgartnerierne kunne få deres aftenundervisning på Rosenborg.

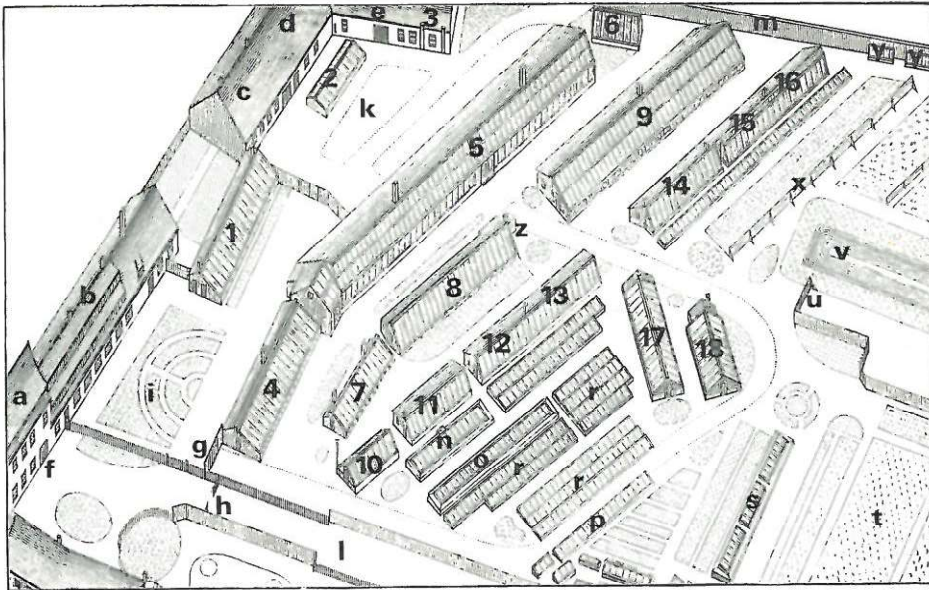
Undervisningen omfattede i hvert fald i de senere år plantedriving, blomsterdyrkning, dyrkning af køkkenurter, frugthavedyrkning, almindelig plantelære, botanik og tegning. Lærere var foruden slots- og undergartner, botanisk undergartner G. A. Becker, forsøgsleder L. Helweg, havearkitekt E. Erstad Jørgensen m.fl. Eleverne kom fra alle egne af landet. Forudsætningen var 2 års praktisk uddannelse og gode anbefalinger. Læretiden strakte sig over 2 år. Elevantallet har almindeligvis ligget omkring 20, der var ligeligt opdelt i yngre og ældre elever. Halvdelen boede i "Vaskeriet", som endnu ligger langs Østervold, og som ved sin dobbeltrække af skodder i tagkonstruktionen viser, at det engang var tørreloft i Rosenborgs kongelige vaskeri. Det store tørreloft brugtes til udluftning af den nedplukkede frugt. Her boede undergartner, frilandsassistent og i den nederste ende halvdelen af eleverne i et- og toværelses rum. Den anden halvdel boede ovenpå i sidebygningen til slotsgartnerboligen sammen med "blumisten", den ansvarlige for blomsterhusene og udplantningerne. Underenden boede portneren med familie i den tidligere stald med dertil hørende lokaler. Gennem mange år var det en tidligere herskabskusk, Rasmus Pedersen med hustru og datter. Hans mål røbede, at han var sjællænder. Han var Rosenborgs altnuligmand. Hans dag begyndte med at bringe brænde rundt til alle kakkelovne og ved arbejdstids ophør at sørge for kogende vand til eleverne, der var på egen kost. Bøgebrændet hjemkom hvert efterår





Den næstældste plan af Rosenborg have, tegnet ca. 1663. Udvidelsen ud over den gamle by-voldgrav i Gothersgade-området har nu fundet sted og en labyrint er anlagt her. Stor frugtplantage øst for slottet. Parterret inde på slotsholmen ses. Slotsgartnerboligen og "Vaskeriet" er endnu ikke bygget (Det kgl. Bibliotek, kort- og billedsamlingen).

fra statens skole ved Sorø; og havde Rasmus Pedersen et pusterum, var han gerne at finde i brændehuset i gang med at kløve brænde. Han var på alle måder en betroet mand, der hver formiddag bragte leverancen til Amalienborg på en håndtrukket, tohjulet ladvogn, på hvilken der i kolde perioder kunne fastgøres en lukket kasse, når det gjaldt transport af potteplanter til fornyelse på slottene. Blumisten, ledsaget af en elev, gik tidlig hver morgen til Amalienborg for at tilse og forny planter og afskærne blomster. Renholdelse, fejning af fliser og rydning af sne på arealet uden for selve driverihaven var også Rasmus Pedersen betroet, og hans sidste dagsarbejde var at låse den eneste lovlige adgang til driverihaven, porten i Østervold 4 B kl. 10 hver aften.



Plan over driverihaven.  
Drivhuse.

1. Vinhus, 2. Overvintringsbakke, 3. Champignonhus, 4. Ananashus, 5. Glashuset (Laurbær- og Palmehus), 6. Figenkasse, 7. Jordbærhus, 8.-9. Vinhuse, 10. For-  
mering, 11.-16. Ferskenkasser, 17.-18. Blomsterhuse.

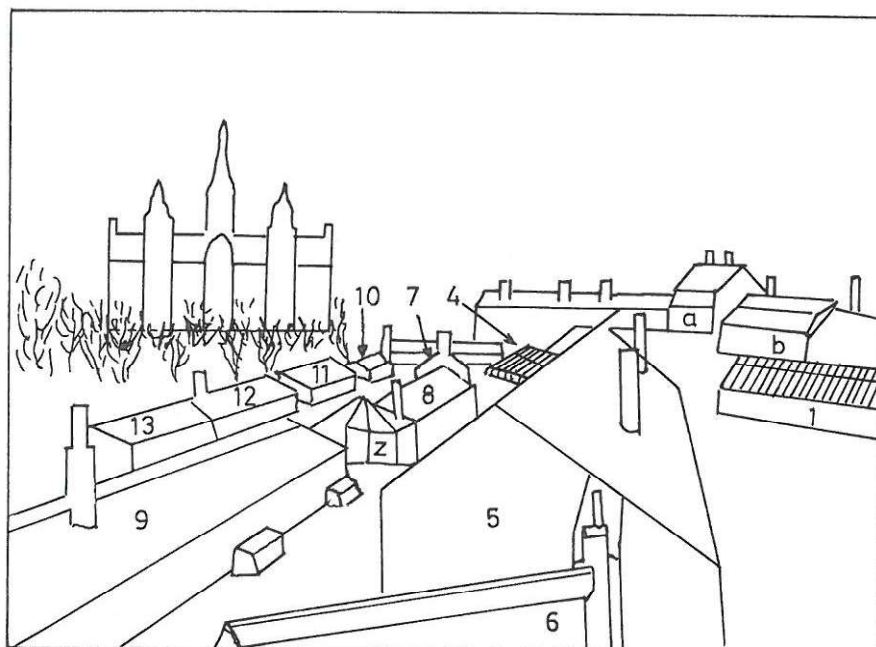
Øvrige bygninger, pladser, afdelinger o.s.v. er betegnet som følger:

a. Slotsgartnerbolig med vinkelbygning, b. "Vaskeriet" med undergartnerbolig og elevværelser, c. Laurbærhus, d. Brændehus, e. Værksted og magasin, f. Porten, Østervold 4B, g. Indgang til Driverihaven, h. Indgang til Kongens Have, i. Form-  
frugthaven, k. "Baggården", l. "Husalleen", m. Sølvademuren, n. Ananasbakken, o. Palmebakken, p. Bønnebakken, r. Varmebænke, s. Rosenbakken, t. Krydder-  
kvarteret, u. "Blå Port", v. "Graven", x. Ferskenespalier, y. "Lindegaardske Vinbakker", z. Havens kontor.

"Baggården" lå i hjørnet Østervold-Sølvgade, begrænset mod disse af en stor vinkelbygning, hvis ene ende var beregnet til overvintring af stedsegrønne baljeplanter, derfor også kaldt laurérhuset. Derefter fulgte brændehuset og i selve hjørnet snedkerværkstedet, hvor snedker Sørensen regerede; ham forstod eleverne at holde sig gode venner med, når det gjaldt slibning af knive og sakse. Champignonhuset afsluttede denne bygning, der havde et mægtigt loft til opbevaring af måtter, lemme, bænkevinduer m.m. Foruden disse fast ansatte arbejdede 4 mænd og en kone i haven, Peter Larsen var stærk som en bjørn, Jens Peter, stadig med en kugle fra 1864 i benet, havde bl.a. ansvaret for, at alle låse fungerede - hvert hus var låset, Knud Petersen var en ilder til at slå græsplæner, ledsaget af den myreflittige svensker Elna med sin birkekest.



Driverihaven, bagtil afgrænset af "Husalleen", bag den Rosenborg. De på skitsen af dette billede anførte løbenumre henviser til billedtekstens numre under drive-rihave-planen side 16.







Slotsgartnerboligen. I F. Paludans tid boede Tyge Rothes enke på 1. sal, slotsgartneren selv i stuen; undervisningen foregik på "Læsesalen" på 1. sal, senere også i enden af vinkelfløjen. H. Paludan fot. 1905.

Omkring århundredskiftet 1900 meldte der sig kvindelige elever. Da de ikke kunne bo på Rosenborg, fik de stillet et værelse til rådighed til omklædning. Arbejdsomt blev der ikke gjort nogen forskel, og de gled hurtigt ind i arbejdsrytmen og kammeratskabet.

På ugentlig omgang mellem de ældre elever var jobbet som "turmand", der til hjælp havde en af de yngre elever, "springeren". Hans opgave var den stadige kontrol med temperatur og fugtighed i drivhusene, bakker og bænke og dermed hele luft- og skyggegivningen og fyringen. Springerens sørgede for, at alle hjælpemidler var for hånden, fyrene dagligt rensede, vandkander fyldt til brug for sprøjtning og overvanding. Efter turmandens sidste runde gennem drivhusene om aftenen ved 9-tiden bankede han på hos slotsgartneren for at melde alt i orden. Det kunne da hændes, at han kom i krydsforhør om dit eller dat, og så gjaldt det om at kunne svare for sig; men dette at være betroet ansvaret for hele bedriften øgede interessen og erfaringerne. Slotsgartneren udarbejdede hver uge en arbejdsseddel med fordeling af eleverne til de forskellige afdelinger, så de derved blev fortrolige med alle forefaldende arbejder. Det overlodes så assistenterne at anbringe deres folk, hvor de fandt det mest tjenligt, som regel en ældre og en





"Vaskeriet". Skodderne til det tidligere tørreloft ses foroven i to rækker. I driverihavens tid var her undergartnerbolig og elevværelser. H. Paludan fot. 1905.

ynge elev sammen. Dagbogsføring var obligatorisk. Det gjaldt om at følge med i alle forefaldende arbejder, notere vind og vejr og temperaturer samt opgive jordblandinger, tidspunkter for såning, frugtsorter m.m. Dagbøgerne afleveredes månedligt af turmanden til slotsgartneren, der gjorde sine notater i dem.

Hver gang arbejdet begyndte, stilledes der foran glashuset, eleverne på den ene side og de overordnede overfor, og når slotsgartneren eller hans stedfortræder havde konstateret alles tilstedeværelse, sagde han: Så går hver til sit. Arbejdstiden var fra 6 morgen til 6 aften med 1/2 times frokost og 1 1/2 times middag, om vinteren fra 7-5, men da med undervisning på læsesalen 3 ugentlige aftener fra 7 1/2-9 1/2, hvortil kom 2 formiddage fra 10-12, turmanden undtaget idet han skulle passe det i gartneriet forefaldende.

Midt i driverihaven lå et beskedent kontor. Her hang på et bræt nøglerne til porten. Såfremt intet havde været at bemærke ugen igennem, kunne eleven om lørdagen hente sin nøgle, som så igen måtte afleveres mandag morgen, og kun i særligt begrundede tilfælde kunne den bevilges på andre dage.

I de første århundreder af havens tilværelse var det at have gennemgået uddannelsen på Rosenborg ensbetydende med at få det blå stempel, som gav adgang til ledende stillinger på landets slotte og herregårde og de få offentlige embeder, der da fandtes som botanisk gart-



Gennemkørslen gennem slotsgartnerboligen. Her lukkedes porten til haven hver aften præcis kl. 10. Bag vinduet til højre omklædningsrum for kvindelige elever. Nu havens kontor. H. Paludan fot. 1905.

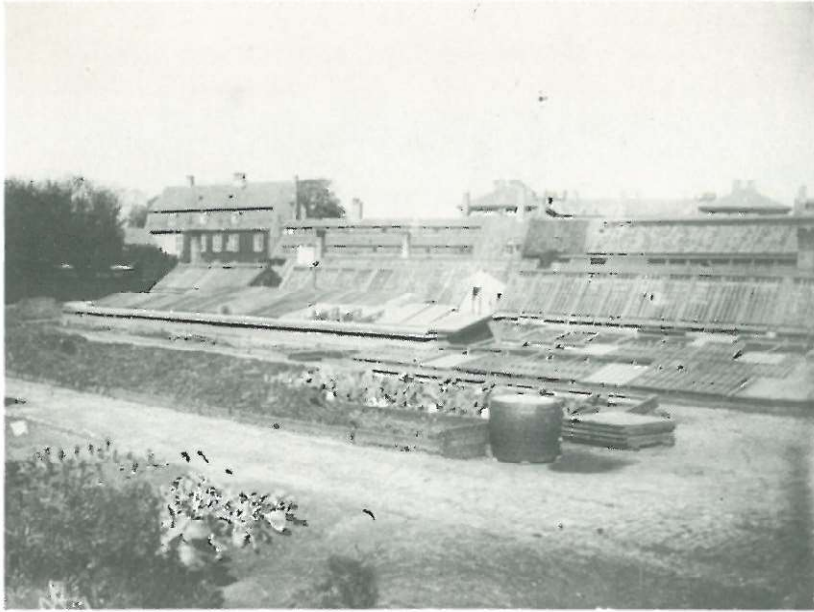
ner, kgl. haveinspektør, ligesom de ledende landskabsgartnere. I pagt med faget udstedtes efter fuld uddannelse lærebreve. Alligevel følte mangelen på en offentlig aflagt eksamen, der kunne give et fast holdpunkt ved bedømmelse af ansøgerens kvalifikation ved embedsbesættelse.

Det var ansvarsbevidste gartnere, Lindegaard fra Rosenborg, P. Petersen fra Frederiksberg slotshave og botanisk gartner Holbøll, der udformede regler for "Den almindelige Gartnereksamen" og tilrettelagde den. Disse regler ophøjedes til lov af 29. oktober 1811 på det, "at enhver, som attrår at vorde agtet som udlært gartner - end mere, om han vil vente at blive ansat i nogen kongelig have, skal underkaste sig en offentlig eksamen i sit fag".

Det må erindres, at vi befinder os på højdepunktet af den gartneriske udvikling inden for slots- og herregårdsgartneriet, hvor ikke mindst kravene til drivning af nytteplanter og fine blomsterkulturer stadig øgedes. Det måtte på den tid blive en altomfattende eksamen. I de 55 år, hvor eksamen blev afholdt, var 30 % Rosenborg-elever, hvilket med al tydelighed viser den alsidighed, der her fandtes, og de forpligtelser og krav, ledelsen måtte honorere.

Eksamen var til at begynde med udelukkende mundtlig, og der gaves kun 3 karakterer: meget god - god - temmelig god, men fra 1822 ind-





Driverihaven, set mod nordvest. Allerbagest skimtes taget af Mineralogisk museum. Til venstre slotsgartnerboligen. H. Paludan fot. 1905.

førtes en skriftlig prøve, for at eksaminanden ikke skulle kunne snakke sig fra det, men bevise, at hans svar grundede sig på praktisk øvelse og erfaring.

I 1833 deltes eksamen i eksamen for gartnere og eksamen for kunstgartnere; de to eksaminer blev kaldt henholdsvis eksamens ringere grad og eksamens højere grad; den sidste var så svær, at i alt kun 9 bestod den. Endnu engang ændredes reglerne i 1841, hvor der krævedes en skriftlig optagelsesprøve, der skulle sikre mod optagelse af elever, der ikke ordentlig kunne fremsætte deres tanker "for ad denne vej at sikre gartnerstanden en vis standard".

Alt imens var Rosenborg fra at ligge uden for København kommet til at ligge midt i byen. Det var tiden, hvor byens rammer sprængtes, hvor "Broerne"s tætte bebyggelse rejste sig, hvor gartnerierne til byens forsyning måtte flytte længere ud, og den stigende befolkningsmængde betød et stærkt voksende forbrug. Gartnerierne blev større for at kunne fylde torvevognen, og handelsgartneren, der både skulle kunne dyrke, konkurrere og sælge, trængte til vejledning, men hans krav var forskelligt fra herregårdsgartnerens, og derved opstod en vis spænding.

I 1848 stiftedes derfor "Gartnerforeningen"; den påtog sig bl.a. at arbejde for en undervisning, der bedre svarede til handelsgartnerstandens krav. I 1863 påbegyndtes da på den ret nylig oprettede Landbohøj-



De ældste træer i haven: Christian den Fjerdes Laurbærtræer. Mange lever endnu. "Husalleen" er lige bag fotografen, parallelt med grusgangen. Ca. 1900.

skole en undervisning, der dog ikke helt svarede til handelsgartnernes krav (1). I 1884 gik Gartnerforeningen igen til regeringen med andragende om en udvidet undervisning for gartnere ved Landbohøjskolen. Samtidig med andre nye fag (plantepatologi og zoologi) optoges endelig med virkning fra 1. september 1895 plantedrivning og blomstergartneri i undervisningen, men Landbohøjskolen vægrede sig stadig ved at tilknytte en praktisk prøve.

Gennem alle disse mislykkede forsøg fra gartnerens side på at få uddannelsen af ledere samlet under Landbohøjskolen stod det fast, at Rosenborg gartnerlæreanstalt ikke måtte opgives som praktisk-teoretisk lærested, men også her havde udviklingen medført, at det oprindelige formål, at uddanne ledere til landets slotshaver og herregårde, måtte udvides til også at omfatte det stadig voksende behov for teoretisk uddannelse af gartnerfagets udøvere.

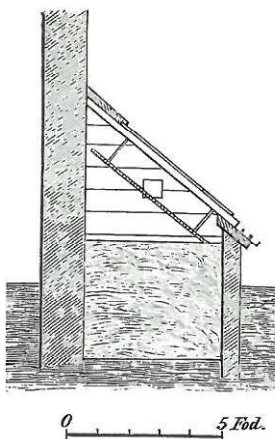
Det var denne opgave, slotsgartner Tyge Rothe blev stillet overfor, da han blev udnævnt i 1866. Han bragte orden og system i uddannelsen og sørgede for, at eleverne fik en udvidet teoretisk undervisning, der i efterårs- og vintertiden lagde beslag på 3 af ugens aftener i almindelig havebrugslære, plantedrivning, blomsterdyrkning, dyrkning af køkkenurter, frugtavl og dertil 2 formiddage med undervisning i botanik og tegning.



Der var rift om at blive optaget som elev på Rosenborg. Set med nutidens krav kan det måske være vanskeligt at forstå. Økonomisk var indstillingen, at man gav sit arbejde for at lære, og derfor var man godt tilfreds med, at man på egen kost fik 10 kr. om måneden det første år og 24 det andet år. Unge mennesker fandt det naturligt og morsomt at slå sig sammen, hjælpe hinanden med at lave middagsmad og føle sig som små herremænd, når portner Pedersen havde afleveret en ankommen kurv med alle mors specialiteter. Fælles interesser og samvær gav mulighed for samarbejde m.h.t. dagbogsføring og vagter, selvfølgelig også med at finde på narrestreger, der dog aldrig var ond-sindede. Her opstod venskaber for livet, og udefra set var det ikke underligt, at de, der ikke kunne komme ind på Rosenborg, fandt det uretfærdigt. Herpå rådede slotsgartner Paludan bod ved at dublere læsesalene, så elever fra de københavnske gartnerier fik adgang til at følge aftenundervisningen.

Det var kongens civilliste, der mod en bevilling på 7000 rbd. havde påtaget sig at opretholde både gartnerlærestalten og haven; herfra skulle der jo leveres frugt, blomster og køkkenurter til hofholdningen. Med nye krav til andre kulturer og dermed følgende væksthuse kunne der opstå vanskeligheder for slotsgartneren, der ikke måtte overskride sit budget.

Fra gammel tid var hovedkulturerne vin, fersken, figen og ananas. Hoffets krav var levering af vindruer længst muligt. Ved tidlig drivning af pottevin i hus med undervarme kunne man af den foretrukne sort 'Frankenthaler' levere modent produkt fra slutningen af maj til ind i det nye år ved opbevaring af modne drueklaser i afskåret stand i et helt tætsluttende træhus i laurérhuset, hvor der holdtes konstant lav temperatur med tør luft ved hjælp af kalciumklorid i skåle. Klaserne



En af de Lindegaardske vinbakker tegnet i snit. Vinrankerne føres gennem det firkantede hul i gavlen ind i huset; varmen leveres dels af solen dels af det tykke lag staldgødning der, som det ses, fylder ca. halvdelen af rummet ud.

var afskåret med et stykke af ranken, hvis nedre ende blev nedstukket i en trepæle-flaske, fyldt med vand og trækul og anbragt på skrå hylder, så klaserne kunne hænge frit ud. Det var ikke gavnligt at bruge vinrabatterne til *Chrysanthemum* om efteråret eller til overvintring af moderplanter til udplantningsplanter; men det blev nødvendigt. I ferskenkasserne med espalier op ad bagvæggen kunne der sættes borde ind til drivning af jordbær, der var så efterspurgt, at det blev skik, at Christian den Niende skulle have de første af årets høst på sin fødselsdag den 8. april. Der blev endog bygget et tip-top moderne, ensidigt jordbærhus efter engelsk forbillede, hvor hyldeerne var anbragt trappeformet på et vinkeldannet jernstativ, der hvilede på ruller, så at det om dagen kunne skydes frem til lyset og om natten tilbage i større lunhed. I øvrigt lå alle husene i øst-vest vendte rækker med så stor afstand, at de ikke væsentligt kom til at skygge for hinanden og med plads til de store bunker af lemme, der hver aften blev lagt på, ananashuset havde endog 2 lag lemme, først lagdes det nederste lag på plads, derefter kastedes det øvre lag op og stagedes på plads ved hjælp af lange stænger. Ananaskulturen var så varmekrævende, at den blev opgivet til fordel for pottevin, agurker og *Codiaeum*. Det store glashus var delt i 2 afdelinger, hvoraf det ene tjente til overvintring af Christian den Fjerdes laurbærtræer, myrter, oranger, nerier, vinter-snebolle m.fl., den anden tempererede afdeling husede en fri udplantning af *Camellia* samt *Dracæna*, *Araucaria*, palmer m.fl. Af nyere huse lykkedes det at få bygget 2 øst-vest vendte saddeltagshuse med fælles varmtvandsopvarmning til tropiske, varmttempererede og koldhusplanter. Man kom så langt, at der var en bakke med frit udplantede tehybrid-roser. Der lagdes vinduer på i februar, og opvarmningen, foruden solens, foregik ved en bræddeindfattet omsats fyldt med gærende hestegødning, men

---

Eksamensbevis udstedt på Rosenborg i 1838.

*Teksten:* I overensstemmelse med plakaten af 24. sept. 1833 angående gartnereksamen for (gartnere har) *Seneca Christian Hunæus* år 1838 den 17. september indstillet sig til denne eksamens *ringere grad*, som er bestemt for de gartnere, der, uden at attrå ansættelse i kongeligt embede, ønske at have et offentligt vidnesbyrd om deres kundskaber og praktiske duelighed i faget. Og have vi da med denne prøvelse fundet, at ovennævnte S. Ch. Hunæus besidder sådanne kundskaber, at han er værdig at erholde for den praktiske prøve karakteren "godt", for den teoretiske prøve karakteren "temmelig godt" og som hovedkarakter "godt". Hvilket herved af os som allernådigst anordnede eksaminatorer og censorer bevidnes.

*Underskrifter:* J. W. Hornemann<sup>1)</sup>, C. A. Wolff<sup>2)</sup>, J. P. Petersen<sup>3)</sup>,  
O. J. N. Mörch<sup>4)</sup>, R. Rothe<sup>5)</sup>.

1. professor i botanik ved Københavns universitet, direktør for Botanisk have ved Charlottenborg, 2. slotsgartner ved Frederiksberg have, 3. slotsgartner ved Rosenborg have, 4. overgartner i Botanisk have ved Charlottenborg, 5. slotsgartner ved Fredensborg have.



Nr. 5.



**Større Klasse**

af Documenter eller Brevskuffens Indhold  
p. 3. art. 6.

24 Kjøbenhavn den 24de

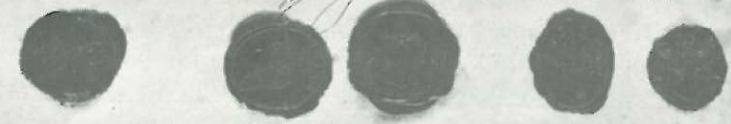
Schifter 1838. Falkenskiöld

af Brevskuffens indhold af 24de Septbr.  
1838 angaaende Gæstebrevet for  
Seneca Christian Sturaus  
den 18de an 17de Septembr. og afholdt af den Kongelige

Rejse- og Gæstebrev  
som er bekræftet for de Stænder, der, uden at allene de  
sædvanlige Angivelser foretages, ender at have et offentlig  
indtryk som deres Tilværelse og værdige Adfærd i  
Landet. Og som vi de med denne Brevs Indhold, at  
den Kongelige L. St. Sturaus bekræfter for samme Tilfælde,  
at som er alene at angive for den værdige Person  
Tilværelse godt for den Kongelige Person  
Tilværelse denne godt og sin Udvalgte

godt  
sædvanligt som af os, som allene angaaende for  
Indholdet og indholdet, hermed  
Kjøbenhavn i Brevskuffens indhold af 24de Septbr. 1838

Wernanous Steffen for Wernanous Ch. Nord Post



Kjøbenhavn

alene tanken om at bygge et rosen- eller tomathus kunne af mange grunde end ikke dukke op. Så var der champignonhuset, der var min fars smertensbarn. Der var såvist ikke gevinst hver eneste gang, skønt hestepærerne omhyggeligt hver morgen blev befriet for langhalmen, og til trods for, at far daglig kontrollerede og vandede over på røgkanalerne. Men en sag er vis, at havde jeg ikke svedt så meget ved at ligge sammenbøjet på hylterne og banke gødningen sammen, havde jeg aldrig givet mig til at spekulere på grunden til det magre resultat (3).

Hvad grønsagsleverancerne til hoffet angik, var der nogle, som daglig gik igen, f.eks. kruspersille, der havde sin egen emballage i form af små trækasser med skydelåg. For at kunne tilfredsstille dette krav var den helårskultur med indslag i september af rødder på vinrabatter og i bakkerne. I øvrigt var det velset at komme så tidligt som muligt med nye radiser, karotter, salat, blomkål og bønner fra de gødningsopvarmede bænke og bakker. Der var stærk efterspørgsel efter artiskokker, der dækkedes omhyggeligt med blade om vinteren, men for at undgå råddenskab byggedes ved hjælp af 3 mursten en trekant rundt om plantens grund, så bladene ikke faldt for tæt sammen. Som en af kuriositeterne kan nævnes strandkål. 20 cm lange rodstiklinger, der overvintredes indslået i kompostbunken, blev plantet, så snart jorden var bekvem. Det store voksdækkede løv samlede oplagsnæring i stiklingen, der ved efterårsoptagningen var blevet 4-5 cm i diameter, medens der af de lange, trinde enårige rødder blev skåret stiklinger til næste års udplantning med lige snit for oven og skråt for neden for at kunne kende forskel på top- og rodende. Strandkål var den franskfødte prinsesse Maries yndlingsspise, og som den ridderlige svigerfar, Christian den Niende var, udtrykte han ønske om, at der kunne leveres dreven strandkål til prinsessens fødselsdag, den 13. januar. Til dette formål blev rødder indslået på toppen af den om efteråret i baggården samlede bladbunke fra Kongens Have. En 2-spænder karm nedsænktes i bunken, bladjord fyldtes i, hvori rødderne indsloges indtil rodhalsen. En lem lagdes på, og derover langhalmet hestegødning. Temperaturen holdtes på 10-12 grader, og drivningen tog en måned. Det færdige produkt, den kridhvide bladstilk, kantet af den røde bladroset, blev afskåret med en skive af rodhalsen og stabledes i de omtalte persillekasser.

Asparges blev drevet ved at fylde grøfterne mellem de om efteråret opsatte bede med hestepærer, medens langhalmen blev lagt hen over grøfter og bede.

Havde Danmark ikke fostret en Christian den Fjerde, og havde der ikke været erfarne, ansvarsbevidste gartnere, og var undervisningen af ungdommen ikke taget op i tide, er det efter min anskuelse sikkert, at Danmarks gartnerstand endnu ville have været langt tilbage i indsigt og dygtighed. - Jeg har haft den lykke at kende mange gamle rosenborgelever; de har altid stået for mig som repræsentanter for den "dannede" gartner, ikke blot fagligt, men som ansvarsbevidste mennesker i



kraft af den opdragelse, de havde fået under deres ophold på Rosenborg.

Kong Christian den Niende døde på Amalienborg den 29. januar 1906. Hans efterfølger fandt Rosenborg for kostbar at fortsætte med, og i 1909 lukkedes porten til Rosenborg kgl. driverihave og gartnerlæreanstalt for stedse.

#### Noter.

(1) Om Statens mangel på forståelse for det praktiske havebrugs (gartneriets) krav i omstillingsperioden kan følgende yderligere anføres: Den nylig stiftede Gartnerforening ønskede over for Staten havens ledelse taget ud af den kongelige civilliste og overført til et ministerium. Samtidig skulle Staten sørge for, at undervisningen blev ændret i en retning, som Gartnerforeningen skulle have indflydelse på. Skønt Staten godt kunne indse berettigelsen i at skaffe gartnerne undervisning, og det derfor ville være rigtigst at bevare Rosenborg som statsdrevet skole, så fandt finansudvalget af økonomiske grunde at måtte anbefale, at haven forblev under civillisten mod et statstilskud på 7000 rbd. årligt.

Det skortede ikke fra handels- og landskabsgartnerens side på fortsat kritik over mangelfuld indflydelse på undervisningens ændring, og da der i 1854 forhandlede om udvidelse af veterinærskolen til at omfatte samtlige jordbundne fag, blev der i 1858 af ministeriet nedsat en kommission til behandling af hele spørgsmålet om de unges uddannelse. Indstillingen gik ud på at lade undervisningen i økonomisk havebrugs teori og praksis ligge under Landbohøjskolen, hvor der skulle ansættes en docent i økonomisk havebrug, medens undervisningen i plantedrivning og blomstergartneri fortsat skulle foregå på Rosenborg. Samtidig skulle den almindelige gartnereksamen nedlægges. I landstingets betænkning hed det, at udvalget kunne anbefale, at der ved højskolen oprettedes en for landmænd passende undervisning i skovvæsen og gartneri. Det var en typisk udtalelse for den i almenheden rådende indsigt i et kommende fags tiltrængte hjælp til en tilbundsgående teoretisk uddannelse af ledere, og ved behandlingen i folketinget blev endog udtalt, at gartneriet lige så lidt som skrædderiet og skomageriet har noget som helst krav på støtte fra Staten. Vedtagelsen af lovforslaget om undervisningen på Landbohøjskolen kom kort til at lyde: I fremtiden skal der meddeles undervisning i den økonomiske have dyrkning. Hertil anvendes 800 rbd. årligt. Undervisningen begyndte 23. august 1863. Havebruget havde fået foden inden for på Landbohøjskolen, men gartneri-

et var holdt udenfor, og der skulle gå 32 år, inden de "luksusbetonede" fag, plantedriving og blomsterdyrkning blev lyst i kuld og køn. Kendetegnende for Landbohøjskolens undervisning var, at af eksamenskaraktererne omfattede de syv grundvidenskaberne og kun fire havebrugsfagene. Med det stadig voksende handelsgartneri var det derfor naturligt, at skuffelsen over afskaffelsen af den almindelige gartnereksamen var stor. Man forsøgte da også at få oprettet en eksamen i plantedriving og blomstergartneri, således at denne kunne tilknyttes Landbohøjskolen, men ministeriet mente, at den ville falde uden for de for Landbohøjskolen gældende regler. I 1867 oprettedes da, uden tilknytning til skolen, eksamen i plantedriving og blomstergartneri, til hvilken alene havebrugskandidater kunne indstille sig. Der stilledes betydelige krav, men nævntes intet om, hvor havebrugskandidaterne skulle skaffe sig de nødvendige kundskaber. Det blev da også kun 17, der bestod denne eksamen.

(2) Eiler Nystrøm: Kongens Have, 1938, s. 106.

(3) Om driverihaven før midten af 1800-tallet se: Fr. Thaarup: Materialier til den danske Stats Havekulturs Historie og Statistik, 1843 s. 40-42.