

GARTNERSLÆGTEN GLÆSEL

Af Anton Pedersen

Stamtavle

- I *Friederich August Gläsel*, klædeappretør, f. i Grossporitchen 17-5-1781, d. i Kbh. 29-1-1838, g.m. Juliane Marie Theger, f. 12-12-1789, d. 21-1-1817.
- II A. Amalie Charlotte Gläsel, f. 2-1-1807, d. 27-11-1887. g.m. Randbøll, præst i Skrydstrup, 28-8-1832.
B. Johan Carl August Gläsel, f. 19-5-1809, d. 30-3-1811.
C. Julie Augustine Gläsel, f. 29-4-1811, g.m. Cremers 10-10-1836.
D. *Julius August Gläsel*, fabriksbestyrer, f. i Kbh. 17-5-1813, d. i Århus 6-5-1874, g.m. Henriette Louise Danchell, f. 13-8-1831, d. 20-1-1915.
- III 1. Henri Carl August Gläsel, arkitekt, f. på Nymølle 19-3-1853, d. på Fr.bg. 12-7-1921. g.m. Ingeborg Fritsche, f. 19-11-1855, d. 24-9-1947. I ægteskabet 3 børn.
3. Fritz Edward Valdemar Gläsel, landskabsgartner, f. på Clasonsborg 4-1-1858, d. på Fr.bg. 12-6-1915, g.m. Ellen Gerda Mygind, f. 14-9-1876, d. 17-12-1962. I ægteskabet en datter.
4. Hanne Henriette Gläsel, malerinde, Den kgl. Porcelænsfabrik, f. i Århus 5-8-1863, d. 2-2-1949, ugift.
2. *Julius Classon Gläsel*, handelsgartner, f. på Clasonsborg 20-3-1856, d. i Vanløse 10-8-1906, g.m. Louise Marie Rafn, f. i Korsør 20-8-1864, d. i Kbh. 7-9-1912.
- IV a. Asta Marie Henriette Gläsel, f. 10-2-1890, d. 4-9-1938, g.m. Jørgen Nissen-Petersen, handelsgartner, f. i Idestrup 28-11-1892, d. 21-6-1970.
b. Kay Julius Hambro Gläsel, boghandler, repræsentant, f. i Vanløse 7-1-1894, d. 10-4-1970. g.m. Anna Kathrine Nissen-Petersen, f. i Idestrup 21-9-1896. 4 børn.
c. Ejnar Gläsel, styrmand, handelsgartner, f. 10-6-1896, d. 19-2-1943. Ingen børn.
e. Alf Henri Gläsel, købmand i Bagsværd, f. 8-11-1900, d. 17-8-1970, g.m. Elisabeth Marie Petersen, f. i Holte 28-6-1905. 4 børn.
d. *Hilmar Gläsel*, hortonom, planteskoleejer i Hørsholm, f. 25-6-1897, g.m. Erna Hansen, f. i Kbh. 31-8-1903.
- V 1) Henning Gläsel, hortonom, stud. jur., f. 24-9-1936, g.m. Grethe Gläsel, f. Linde Nielsen, f. 16-5-1941.

- 2) Hanne Glæsel, f. 28-8-1938, g.m. fabrikant Kurt Høgsted.
- 3) *Ib Glæsel*, hortonom, planteskoleejer, f. 28-3-1940, g.m. Jytte Steen Glæsel, f. Hansen, f. 13-1-1941.
 - a) Ann Charlotte Steen Glæsel, f. 3-7-1967.
 - b) Rune Steen Glæsel, f. 29-10-1970.

VI

Efterfølgende fremstilling er for en stor del baseret på et arbejde, udført af Kay J. Hambro Glæsel, Rødtjørnevej i Vanløse. Han har udarbejdet en stamtavle og en 6 sider stor oversigt "Familierne Danchell, Glæsel, Hambro og Rafn. Spredte træk af slægternes historie", 1953. Dette materiale er godhedsfuldt stillet til rådighed for forfatteren af nærværende. Da det her drejer sig om gartnerslægten Glæsel, kan oplysningerne kun bringes i uddrag. Slægten stammer fra Sachsen. Flere af dens medlemmer har arbejdet med glasfremstilling, og dette har formentlig givet anledning til navnet, en omskrivning af det tyske gläser, en afledningsform af glas. Senere gav familien sig af med fremstilling af klæde; derfor er der i slægtens borgerlige våben en uldsaks flankeret af to løver.

Gæstgiver *Johan Gotthelf Gläsel* i Grossporitschen ved Zittau, der var f. 1746, havde sønnen *Friederich August Gläsel*, f. 1781 i Grossporitschen og uddannet som klædeappretør. Han kom til København i 1803, hvor han som specialist hjalp danske klædevarefabrikanter. Hans søn *Julius August Glæsel* blev i 1852 gift med en datter af en af datidens betydeligste fabrikanter, *H. L. Danchell*, f. i Nakskov 1802 og gift med *Hanne Frederikke Hambro*. *Danchell* var udlært i klædehandel, bestod lavseksamen og fik borgerskab i 1828. Efter svigerfaderens død overtog han dennes voksdugsfabrik på Vesterbro i København. Han ejede Nørre Holmegård i Ringkøbing amt. I 1843 købte han Ørholm og Nymølle fabrikker i Lyngby, som han indrettede som klædefabrikker. Ørholm blev solgt til brødrene Drewsen, Strandmøllen. *Danchell* døde i 1871. *H. L. Danchells* eneste datter, *Henriette Louise Danchell*, blev gift med *Julius August Glæsel*, der var udset til bestyrer af fabrikken i Ørholm, men ildebrand ødelagde de i Tyskland indkøbte maskiner, og en ny ildebrand slog planerne helt i stykker. *J. A. Glæsel* fik derefter stilling som bestyrer af Clasonsborg klædefabrik ved Herning. Denne fabrik brændte efter 8 års forløb, og familien mistede alt, hvad den ejede. I 1863 flyttede den til Århus, hvor *J. A. Glæsel* blev sekretær i det engelske selskab, der anlagde den østjydske længdebane og desuden drev gasværket i Aarhus. *Glæsel* døde i 1874, og familien flyttede til København. Det var *Julius August Glæsel*, der blev stamfader til gartnerslægten Glæsel. Den næstældste søn var *Julius Glæsel*, handelsgartner i Vanløse, se nedenfor, og den tredje søn var landskabsgartner *Edvard Glæsel*, se biografien. Den ældste søn, *Henri Glæsel*, var arkitekt.

Om familien *Hambro* oplyser Kay Glæsel, at den kom til Rensborg i 1747. Joseph Hambro havde skibe, der sejlede på Østen; han drev bankierforretning i København og oprettede en filial i London, hvortil han selv flyttede. Hans søn, Carl Joachim Hambro, blev optaget i den danske friherrestand; han var den baron Hambro, som understøttede Selskabet til Havedyrkningens Fremme i 1850'erne.

Herefter følger en omtale af gartnerne inden for slægten Glæsel.

Julius Classon Glæsel,

handelsgartner i Vanløse, f. 1856, d. 1906. Han havde tegnetalent, og hans højeste ønske var at blive kunstner, men da han var svag af helbred, blev han sat i gartnerlære - sligt er ofte sket. Efter en alsidig uddannelse i ind- og udland nedsatte han sig i 1886 som handelsgartner på hjørnet af Lindeallé og Aalekistevej i Vanløse. I 1890 blev han gift med *Louise Rafn*. I gartneriet arbejdedes der under små kår til at begynde med. Julius Glæsel var den første, der herhjemme havde handelskultur af *Adiantum*, Venus hår (formentlig af arten *cuneatum*). Det

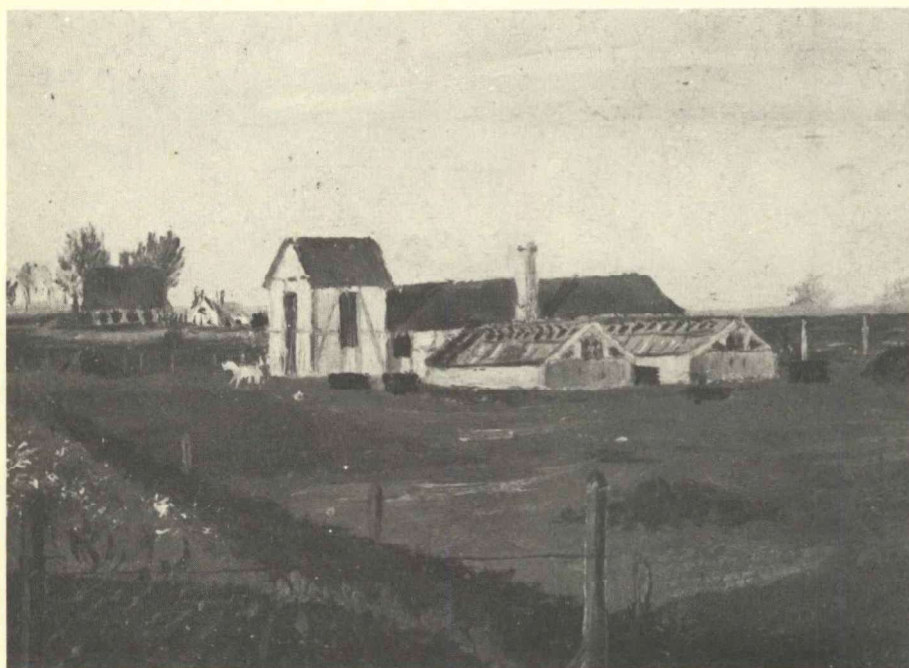


Fig. 1. Udsnit af maleri af Julius Glæsels i 1886 nystartede gartneri i Vanløse. Man ser det høje, primitive beboelseshus og to små drivhuse af typen agurkhuse, som her brugtes til dyrkning af *Adiantum*.

startede med, at han fik tre moderplanter fra Skotland; de formeredes op, og da Venushår snart blev en efterspurgt vare, hjalp det på økonomien. Glæsel holdt meget af at køre med unge, fyrige heste. En dag gik det galt, hestene løb løbsk, og Glæsel, der faldt af vognen, fik en svær hjernerystelse, som han aldrig overvandt følgerne af. I 1897 købte han en firehjulet dog-cart til at køre med fra gartneriet ud til Adiantumkunderne i hovedstaden. Om gartneriet i Vanløse har planteskole-ejer Hilmar Glæsel fortalt efterfølgende. Gartneriet, der var på ca. 8 ha, var en udstykning fra Bogholdergården.

Min fader begyndte straks efter erhvervelsen af jorden at bygge et værelse til sig selv at bo i og vognport og hestestald samt lagerrum, og videre byggede han 2 drivhuse, hvor han drev Adiantum, og så gik det slag i slag med at bygge drivhuse. Det næste kompleks var et drivhus i forlængelse af de første og med høj bagmur, derud fra igen 2 drivhuse. I alle var der indlagt røgkanaler til opvarmning ved glaserede rør. Elektrisk lys fandtes ikke på det tidspunkt, så der brugtes petroleum. Op ad bagmuren var der plantet Fersken og på modsatte side Vinstokke. På friland var der stauder til afskæring og sommerplanter samt en masse Lathyrus og flere tdr. land med Mahonia, som brugtes meget til kranse. Det næste, der blev bygget, var 2 bakker lavet af drivbænkevinduer, og deri dyrkedes Roser i sorterne 'La France', rosa, 'Kaiserin Auguste Victoria', hvid, 'Ulrich Brunner', kirsebærrød, 'Fisher & Holmes', mørkerød. Disse var langstilkede og af fin kvalitet. Det sidste drivhus, nr. 16, var ovenpå bygningen i den ene ende forsynet med en Morgenstjerne i kobber, og det var på det tidspunkt Danmarks længste drivhus, 125 m langt. Til næsten hvert hus var en dyb kedelgrav; de var næsten alle utætte og tog vand ind i våde perioder, og vandet skulle vi børn tømme med spande, et kæmpearbejde. Der blev brugt Strebels modstrømskedler, Keitskedler og rørkedler.

Før min far om sommeren kørte til København med Venushår, vækkede han mig kl. 4 om morgenen. Han kørte i modsætning til sine kolleger ikke på torvet, der dengang lå mellem Rømersgade og Linnésgade, men havde faste kunder, som han afleverede pakker til med bestilte Venushår. Vi kørte en rask tur ad Roskildevej til Fæstningsbroen før Glostrup, og når vi havde passeret Damhussøen, måtte vi standse ved bomhuset og betale 5 øre i afgift for tur-retur til fæstningen.

Af større kunder til Venushår husker jeg Hansen Stormlys forretning på Vesterbrogade, Krygers i Frederiksberg Allé, Hansen, "Julie", på hjørnet af Gl. Kongevej og Værnedamsvej og "La Fleuriste" på hjørnet af Vesterbrogade og Værnedamsvej. I Frederiksberggade (Strøget) var der Metropole, og længere nede Løwes Eftflg., Einer Eriksen, og før Kongens Nytorv Dina Schuldt og Co., som senere blev overtaget af havebrugskandidat Ove Madsen, Brdr. Wulff, Kgl. Hofblomsterhandler, Bredgade 7, og derefter kom Carl Petersens forretning, Kgl. Hof., og i Grønningen besøgte han Libertas blomsterforretning, som blev drevet af blomsterhandler Chr. Christiansen.

Efter Julius Glæsels død sad hans enke tilbage med 5 børn i alderen 16 til 6 år. Hun fortsatte driften af gartneriet med hjælp af datteren Asta og skiftende bestyrere, men under vanskelige forhold. Der kom først gang i sagerne, da Jørgen Nissen-Petersen blev bestyrer og i 1913 blev gift med Asta Glæsel.

Ejnar Glæsel

læste til styrmand og sejlede nogle år som 1. styrmand, men blev træt af søen. Han var i nogle år købmand og skibsproviantør i Gilleleje, men solgte forretningen og blev købmand i Lyngby. Fra 1937 var han 2 år i Hørsholm planteskole. Da Nissen-Petersen solgte sine drivhuse i Vanløse, købte Ejnar Glæsel nogle af dem og begyndte at dyrke Venus-hår i "Vesterled" pr. Glostrup. Han døde 19-2-1943.

Edvard Glæsel



Fig. 2. Edvard Glæsel, fotografi. Efter Alm. dansk Gartnerforenings Jubilæumsskrift 1937 s. 19.

Som indledning til en omtale af Edvard Glæsel og hans virksomhed skal kort ridses op de danske projekterende haveanlæggeres stillingsbetegnelser, der hver især markerer et trin i udviklingen. Før i tiden måtte en veluddannet gartner mestre alle gartnerfagets grene, derunder projektering og anlæg af haver. Det er derfor en selvfølge, at det var *gartnere*, der anlagde de første af vore store haver. I denne for-

bindelse må nævnes Hans Rassmussøn Block, der på Chr. IV's tid var gartner ved Kronborg have (Marienlyst). Han kaldte sig selv for *urte-gårdsmand*. Nævnes kan også Christian Gentz (1804-79), gartner på Aalholm, Bregentved og Vallø. Hus og have er som regel en enhed, hvorfor de oftest samkomponeres, og gartneren kan da også blive bygningsarkitekt, som gartneren ved Rosenborg, Johan Cornelius Krieger (1613-1755), blev det, da han foruden at anlægge Frederiksborg slotshave som hofbygmester byggede slotte. Modsat har bygningsarkitekter projekteret haveanlæg. J.C.K. er blevet kaldt Danmarks første *havearkitekt*. Titlen blev dog først lanceret af E. Erstad-Jørgensen (1871-1945). Der opstod nu gradvis en særlig stand, anlægsgartnere, der udførte det praktiske anlægsarbejde.

Det hører indeværende årh. til, at der her i landet gives en systematisk undervisning i, hvad angår anlæg af haver; tidligere måtte den udlærte gartner, som ønskede at blive haveanlægger, dygtiggøre sig dertil ved selvstudium og rejser i ind- og udland. Da den engelske havestil nåede her til landet, fandt den dygtige talsmænd i *slotsgartner* Johan Ludvig Mansa (1740-1820) og senere i Rudolph Rothe (1802-77), der i 1852 blev ansat som chef for slotshaverne og fik titel af *landskabsgartner*. Med nutidens mange naturfredninger og ændringer i landskabet er der mange opgaver for landskabsgartnere. Dette har ført til, at samtlige havearkitekter har antaget titlen *landskabsarkitekt*.

Edvard Glæsel kaldte sig *landskabsgartner*, og han var dette i ordets fulde betydning. Som det fremgår af stamtavlen, blev han født på Clasonsborg i 1858 og døde på Frederiksberg i 1915, 57 år gammel. Familien flyttede til Århus i 1863, hvor E.G. blev elev i latinskolen. Efter faderens død flyttede familien til København i 1874. Her kom E.G. i gartnerlære hos den kendte handlegartner Ludvig Hansen på Vesterbro, hvor han var elev i 5 år. I 1879-81 var han undergartner på Bregentved. At han som lige udlært gartnermedhjælper fik denne stilling, må have beroet på fine anbefalinger. Det er sikkert på Bregentved, at hans interesse for havekunst er blevet vakt. I 7 år opholdt han sig derefter i udlandet. Først 5 år i England, bl.a. som formand i firmaet Veitchs anlægsgartnerafdeling. I sine optegnelser fra engelske parker lagde han grunden til sin livsvirksomhed (L. Helweg). I de følgende 2 år studerede han havekunst i Frankrig, Tyskland og Italien. Hjemkommen i 1888 startede han egen virksomhed efter først at have taget undervisning ved Den kgl. Veterinær- og Landbohøjskole i opmåling og nivellering samt i en kortere tid arbejdet for landskabsgartner, senere haveinspektør H. A. Flindt. Glæsel havde sin tegnestue på hjørnet af Fr.bg. Allé og Platanvej. Han slog hurtigt sit navn fast og fik overdraget anlæg af et stort antal mindre og større haver, anlæg, som han udførte med stor dygtighed. I de store, landskabelige haver behandlede han med forkærlighed terrænet nær boligen i regelmæssig stil, ligesom

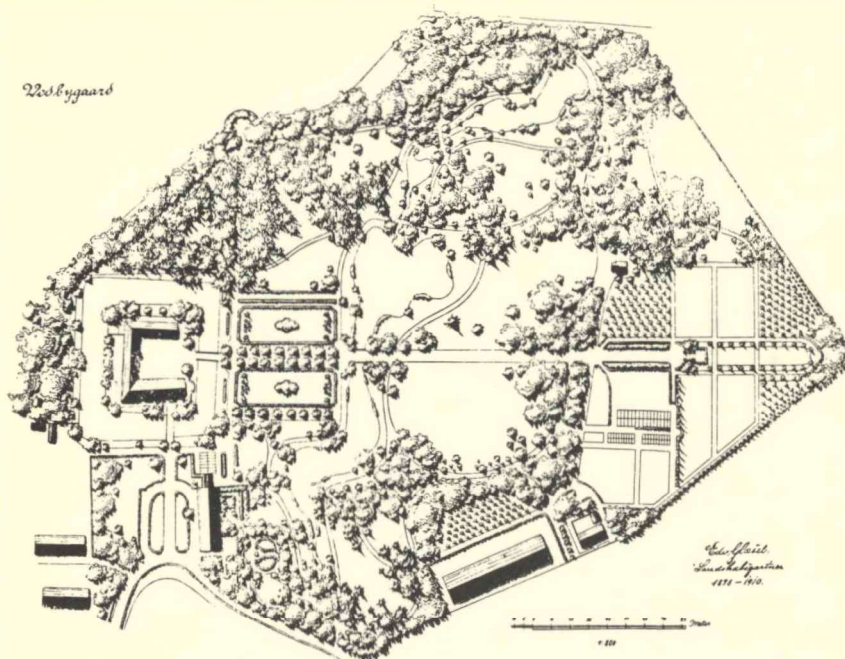


Fig. 3. Plan af haven ved Vedbygaard, omlagt af Edv. Glæsel 1910. Efter "Havekunst" 1902-27, 2. del, s. 18.

han på dertil egnede steder anlagde små særhaver; han var især en mester i anlæg af rosenhaver. Vallø stiftshave må fremhæves som et af hans smukkeste arbejder (G. A. Becker). - Edvard Glæsel var en kunstnerisk begavet mand og meget omhyggelig ved udarbejdelsen af sine planer, han mestrede helheden og lagde megen vægt på detaljerne. Han var i besiddelse af en udpræget natursans og skaberevne; hans indsats på de store anlægs område var epokegørende (Johs. Tholle). - Han havde en ypperlig evne til at finde udtryk for de store parkers organiske sammenhæng og til at sammenknytte bygningerne og deres omgivelser samt parkens forskellige dele til en helhed. (J. P. Andersen, der samarbejdede med Glæsel). - "Glæsel kunne gå op og ned ad gulvet og vente på inspirationen, og når den så kom, handlede han - mest uforstyrret om natten - og når vi så kom om morgenen, lå der et rids på tegnebordet til rentegning. Glæsel var en beskeden mand, en mand med rige ideer, som han uden hensyn til andres meninger stædigt fastholdt". (Hother Paludan, der selvanden var ansat på Glæsels tegnestue i 1911).

Af Edvard Glæsels mange store arbejder med nyanlæg og omlægninger kan nævnes: Vestre kirkegård i København (sam. m. professor H. J. Holm), Bispebjerg kirkegård ("her trak han rene og klare linier op og skabte en stemningsfuld højtidelighed"), Bækkeskov, Dronninggaard,

Frijsenborg, Fælledparken i Kbh. (G. forestod den gartneriske bearbejdelse af planen, der var udført af to ingeniører), Gaunø, Glæsegaard, Lerchenborg, Munkemose i Odense, Nivaagaard, Pandebjerg, Rådhushaven i Kbh., der betegnedes som havekunstens perle (nu omlagt), Sorø ny kirkegård, Vemmetofte, Vallø (1902-04) og Vedbygaard (fuldført 1910) samt Kungsparken i Malmø (1899-1900) og herregårdshaver i Sverige. - Glæsels haveplaner findes på Landbohøjskolen. - Glæsel var

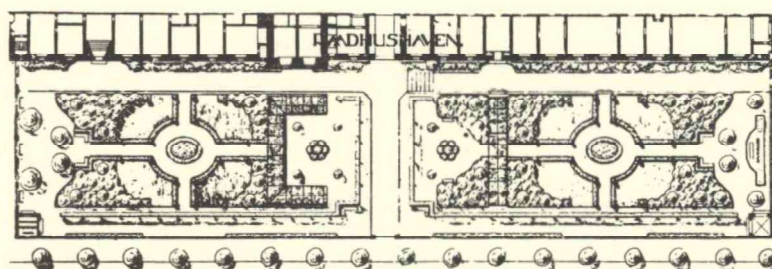


Fig. 4. Plan af Rådhushaven i København anlagt af Edv. Glæsel 1903. Efter "Havekunst" 1902-27, 2. del, s. 44.

en flittig deltager i konkurrencer og udstillinger; på den internationale kunstudstilling i Düsseldorf i 1902 fik han den ene af de to uddelte guldmedaljer. - Skønt stærkt optaget af sit eget arbejde fik han dog tid til at deltage i organisationsarbejdet. Han var således i mange år medlem af Alm. dansk Gartnerforenings repræsentantskab, og i 1906-08 var han foreningens næstformand, ligesom han var revisor i A.d.G. og i Gartnerens Alderdomshjem. Han var ikke meget skrivende; til Nordisk ill. Havebrugsleksikon skrev han i 1912 artiklen om Landskabsgartneri. Til gartnerforeningen udarbejdede han "Fortegninger for Gartnerelever", et hefte, som mange unge gartnere har haft megen nytte af ved undervisningen på aftenskolen, især beundrede vi den farvelagte plan til en landskabelig have. En opfordring til at holde forelæsninger ved Kunstakademiet afslog han under henvisning til en dårlig hals. - Edvard Glæsel, der skrev sit navn med enkelt v, var naturelsker. I sine yngre år var han en livsglad og charmerende selskabsmand; for gartnere arrangerede han muntre fester. I sine sidste leveår var han plaget af sygdom (Hilmar Glæsel).

Landskabsgartner Edvard Glæsel og hans hustru, Ellen Gerda G., datter af stabsintendant E. H. Mygind, er begravet på Frederiksberg gamle kirkegård. På gravstedet rejste venner et mindesmærke tegnet af Martin Nyrop, med hvem G. samarbejdede om rådhushaven. Glæsel boede i Vangehuset, P. Bangsvej 64. En vej på Frederiksberg bærer hans navn. I ægteskabet var der en datter, Else Glæsel, der blev gift med inspektør Andrup, Carlsberg Bryggerierne.

Hilmar Glæsel,

planteskoleejer i Hørsholm, f. 25-6-1897 i Vanløse, søn af Julius Glæsel. Var 9 år, da faderen døde. Gik på Frederiksberg Gymnasium, valgte gartnervejen og arbejdede hjemme og derefter ved planteskole-drift i bl.a. Hastrups planteskole i Vanløse. Blev 1918 havebrugskandidat (hortonom). Foretog studierejser til flere lande i Europa i 1921-23. Forpagtede det Københavns kommune tilhørende gartneri på Bispebjerg, der havde tilhørt H. Petersen. Havde derefter en blomsterforretning på Amager. Blev i 1928 overgartner i Hørsholm planteskole. I 1929 gift med *Erna Glæsel*, f. 31-8-1903, datter af vognmand Niels Hansen. Ved købet af planteskolen overtog H.G. forpagtningen af det senere omtalte Folehaveareal. H. Glæsel har fortsat i forgængernes gode spor som en anerkendt kultivatør og forretningsmand. Han har deltaget i mange udstillinger og hjemtaget 8 guldmedaljer og blev tildelt dronning Ingrid's ærespræmie i 1969. For rosen Hanne fik han på udstillingen "Planten un Blomen" i 1963 Staden Hamburgs ærespræmie. - Planteskoleejer Hilmar Glæsel er meget interesseret i fagligt organisationsarbejde og er blevet betroet mange tillidshverv. Her nævnes: formand for Strandvejskredsen af Alm. dansk Gartnerforening fra



Fig. 5. Hørsholm Planteskoles udstillingsstand i "Forum" 1937.

1940, medlem af foreningens hovedstyrelse 1947-67, æresmedlem 1968. Medlem af Dansk Planteskoleejerforenings bestyrelse fra 1945 og form. for Planteskolerne øst for Storebælt 1950-65, medl. af bestyrelsen for Foreningen af danske Havebrugskandidater 1946-55, af Erhvervsrådet for Gartneri og Frugtavl 1946-71, af Fællesrådet for Havekultur og Landskabspleje fra 1952, af Dansk Chrysanthemum Selskab fra 1940, Københavns Grønttorv fra 1954, af Planteskolernes Arbejdsgiverforening fra 1937 og af repræsentantskabet for Landmandsbanken 1940. Censor ved Landbohøjskolen i planteskoledrift fra 1937, R. af Dbg.

Endnu skal anføres, at mange mennesker har nydt godt af ægteparret Glæsel's store gæstfrihed ved jubilæer og i det smukke hjem på Folehavevej 60 i Hørsholm og her haft lejlighed til at stifte bekendtskab med en fin malerisamling. Hilmar Glæsel har udgivet: "Hørsholm Planteskole". Et historisk tilbageblik 1787-1947 ved H. C. Rosted, 2. udg. 1962 samt smukt udstyrede kataloger. Gennem giftermål kan en slægt vokse sig stor og få mange sidelinier. - Til slut er vi jo alle medlemmer af den samme familie. Om selve slægten Glæsel skal nævnes, at den har en jydsk linie, der nedstammer fra Friederich Samuel Glæsel, søn af Johan Gotthelf Glæsel - så vidt vides tæller denne gren af slægten ingen gartnere. Her skal kort omtales 2 sidelinier.

Familien Rafn.

Handelsgartner Julius Classon Glæsel blev gift med Louise Marie Rafn, datter af købmand og kirkeværge i Korsør, senere bosat i Århus, Carl Johan Rafn (1832-1907). Hilmar Glæsel var deres søn. Fru Glæsel havde en bror, *Niels Peter Carl Gotlob Rafn* (1861-1925), der ejede handelsgartneriet "Carlsminde" i Vridsløselille. Han var den første, der kørte med bil til Københavns torv. I 1912 købte han en Anglo-Dane 1-cylindret, lukket kassevogn og fik magistratens specielle tilladelse til at bruge den til torvekørsel. Chaufføren sad på åbent sæde. Vognen startedes med håndsving. Den skulle møde 1 time før torvets åbning for ikke at skræmme hestene - motoren lavede nemlig en forfærdelig støj - og den kørte fra torvet sidst af alle (A. Pedersen: Småskrift nr. 5, 1968). En bror til Peter Rafn var Carl Herholdt Rafn, f. 20-4-1868, d. 28-9-1949. Han var handelsgartner. Gartneriet, der lå i den nordlige ende af Ålekistevej i Vanløse, blev købt af Sinius Clausen.

Kendt er Carl Gottlob Rafn (1796-1808), der var veterinær, økonom og botaniker. Han skrev en ikke fuldført "Danmarks og Holstens Flora" I-II, København 1796 og 1800.

Johannes Hendrik Rafn (1854-1935), hvis far var properietær på Eskemosegaard ved Fuglebjerg, lærte gartneri og blev planteskolleejer (Kolding planteskole 1880-87) og gav sig derefter til at handle med skovfrø. Oprettede "Skovfrøkontoret", der havde hjemme på Normasvej på Frederiksberg. Det blev en meget stor og i ind- og udland anerkendt bedrift, en clearingcentral for kontrolleret (spireprøvet) skovfrø. Ud-gav i 1912 "Skovfrøanalyse gennem 25 år". Forretningen, der nu er nedlagt, blev fortsat af sønnen *Haakon Olav Rafn*, f. 1896, hortonom 1919. En datter af Johannes Rafn blev gift med havearkitekt *Erik Erstad-Jørgensen* (1871-1945), hvis søn *Troels Erstad* (1911-49), ligesom faderen var en meget anerkendt havearkitekt; begge var de havebrugs-kandidater (hortonomer).

Familien Nissen-Petersen.

Julius Classon Glæsels datter Asta Marie Henriette Glæsel (1890-1938) blev gift med Jørgen Nissen-Petersen, der var bestyrer i gartneriet i Vanløse. I 1913 overtog han gartneriet, som nu blomstrede op. Til slut omfattede det mange drivhuse, i hvilke hovedkulturen var *Adiantum*. *Jørgen Nissen-Petersen*, f. 28-11-1892 på Orupgård i Idestrup sogn på Falster, hvor faderen var herskabskusk, kom i gartnerlære hos overgartner Fahle på Orupg. 1906-10. Derefter medhjælper hos Jensen & Mikkelsen, "Pilevang" i Glostrup. I 1912 ansat som bestyrer af Glæsels gartneri i Vanløse. Giftede sig i 1913 med Asta Glæsel, som efter sigende var den første kvinde i Vanløse, der gik med mandfolkebukser og arbejdede med i gartneriet. Hun døde i 1938. Samme år købte N.-P. "Prøvelyst" pr. Allerød, 1939 solgtes gartneriet i Vanløse, hvor jorden var blevet byggemoden. N.-P., der skildres som en stor økonom, blev nu en holden mand. I 1918 havde han købt gården "Kettehøj" i Brøndbyvester i kompagni med Einar Mikkelsen; i dette efterhånden meget store drivhusgartneri var hovedkulturerne *Adiantum* (Venushår) og Roser i fin kvalitet. N.-P. boede en tid i Vedbæk og købte så den 525 ha store skov Topheden i Skæve sogn i Vendsyssel af arvingerne efter departementschef Fr. Graae (d. 1948). Her henlevede han sine sidste år, som en meget syg mand. I 1965 blev han g.m. Irma Hansen. N.-P. døde 21-6-1970. Han havde fire døtre, de to blev gift med adjunkter og de to andre med civilingeniører, og så var der sønnen Jørn. N.-P. skrev i havebrugsleksikonet om dyrkning af *Adiantum*.

Jørn Nissen-Petersen, f. 22-6-1914, d. 28-9-1963. Mellemskoleeksamen. Gik gartnervejen, elev hos faderen i 1930-31 og derefter på Bregentved. Sommeren 1933 i Liège i Belgien. Hortonom i 1936. 1936-37 hos handelsingartner C. Madsen, Cheshunt i England, et år i Ruzickas

Inc., rosegartneri i Chatham, N.Y. i USA. Fra 1938 medindehaver af firmaet Nissen-Petersen & Mikkelsen i "Kettehøj" og chef for firmaets svenske afdeling, "Solgården", Kävlinge i Skåne. - Firmaet havde stor eksport til Sverige, hvorfor det var fordelagtigt med en filial derovre. I 1953 overgik Solgården til Nissen-Petersens personlige ejendom. I Sverige tog J. Nissen-Petersen navneforandring til *Jørn Nissen*. I løbet af få år blev gartneriet udvidet og udbygget til en 1. klasses storbedrift for dyrkning af snitgrønt m.m. Til Alm. dansk Gartnerforening skrev Jørn Nissen en bog om snitgrønt. - I 1940 blev han gift med *Bertha Pauline Nissen f. Svensson*, f. 24-4-1915. Jørn Nissen var medlem af bestyrelsen for Skånska Banken, Kävlinge og Sparbanken i Kävlinge og af Civilforsvarsforeningen. Gennem studierejser i Europa og USA holdt han sig á jour med gartneriets udvikling der. Som borger i Kävlinge var Jørn Nissen med til at forskønne byen ved grøn anlæg. Efter Jørn Nissens alt for tidlige død - nekrologer i *Gartner Tidende* og *Horticultura* - drev fru Nissen gartneriet videre, indtil det i 1965 forpagtedes ud til et konsortium, bestående af 6 kendte handelsgartnere i Skåne. Det glasdækkede areal er 35000 m², og dermed er gartneriet et af de største i Sverige. Der dyrkes *Adiantum* på 8000 m² og Roser på 27000 m² (tidligere dyrkedes der også Nelliker). På udstillingen "Flora och Pomona" i Malmø i 1970 fik gartneriet guldmedalje for Roser. - Der er to børn på "Solgården" (adopt.):

Stig Roland Nissen, f. 27-7-1948. Uddanner sig til gartner.

Elisabeth Rosemari Nissen, f. 13-10-1950. Uddanner sig til sygeplejerske.

Hørsholm planteskole.

Som indledning her lidt om planteskoledriftens udvikling i Danmark. Ved klostrene, hvis oprettelse begyndte omkring år 1085, var der - navnlig ved Cisterciensernes klostre: Esrom, Sorø, Holme (Brahetroleborg), Vitskøl, Øm og Løgum m.fl. urte- og frugthaver. Man kan gå ud fra, at munkene også havde små planteskoler; pødekunsten havde de lært af deres brødre sydpå, og den hjemlige natur gav dem anvisning på, hvordan "vilde" træer kunne tiltrækkes. - Forbruget af planter blev først af større omfang, da man begyndte at bygge borge og slotte. Sorter af frugtræer var man henvist til at købe i udlandet, især i Holland og Tyskland. Vilde træer kunne graves op i skovene. Sådanne selvsåede planter var uensartede og som regel dårligt rodforsynede, og desuden var fremgangsmåden jo noget besværlig. Planterne til voldene ved det nyopførte kastel i København blev i 1664 hentet i de kongelige skove. I 1714 anlagde militæret egen planteskole på Østerbro i København



Fig. 6. *Metasequoia glyptostroboides*. Vandgran er lige velegnet til solitærtræ, allétræ og til hække.

("Danmarks Havebrug i Middelalderen" og "Danmarks Havebrug i det 16. og 18. Hundredeaar" af Christian Pedersen", henholdsvis 1902 og 1912).

Da det første Amalienborg slot blev bygget i 1669-73 og haven anlagt, blev der købt Lind og Elm i Holland. For at spare penge blev det nu pålagt slotsgartnerne at anlægge planteskoler, hvilket så naturligvis skete, senere også ved slottet i Hørsholm. I København blev der tidligt brug for træer til plantning i borgernes haver. I 1669 oprettedes et handelsgartneri på Store Ravnsborg på Nørrebro. Et sådant gartneri var dengang alsidigt og omfattede derfor også planteskole drift. I Sønderjylland kunne man få frugttræer i Peter Vothmanns planteskole, oprettet i 1695 i Sønderborg. I den reformperiode, der startedes omkring stavnsbåndets ophævelse i 1788, blev der brug for et stort antal planter. For tiltrækning af frugttræer blev der i 1775 oprettet en kgl. frugttræplanteskole ved Frederiksberg slot og et par år efter en tilsvarende ved slottet i Odense. Også skovbruget skulle tilgodeses, og i 1787 blev der anlagt en *skovplanteskole* i Folehave skov ved Hørsholm. Lederen blev holzförster *Martin Gottlieb Schäffer*. Han kom fra Lystrupgaard ved Slangerup, hvor han var holzförster og privat havde to "bomskoler" (af tysk Baumschule), som planteskoler kaldtes dengang. Der var i de kgl. skove adskillige små planteskoler; nu fik forstplanteskolevæsenet sit centrum i Hørsholm. Schäffer, der var en meget dygtig mand, indførte fremmede træarter i vore skove. Planteskolen blev hurtigt i stand til at levere planter til mange sider, og en udvidelse blev nødvendig. Om dette kan læses i skriftet "Hørsholm Planteskole, et historisk Tilbageblik 1787-1947" ved H. C. Rosted 1947.

Ved Hørsholm slot, der blev brudt ned i 1810-12, var ansat slotsgartner J. T. Pflüger. Ved hans død i 1793 blev embedet nedlagt, og slotshaven lagt ind under forstvæsenet. Schäffer blev så også slotsgartner. Slotsparken blev nedlagt, idet kongen resolverede, at slotshaven alene skulle anvendes til plantning af frugt- og andre nyttige træer samt til træplanters opelskning. Salget af frugttræer påregnedes at kunne begynde i 1801. Planterne fra Hørsholm planteskole gik i øvrigt til statsskovene, slotsparkerne, offentlige anlæg m.v. I 1803 leveredes tusindvis af Tjørn til landets befæstningsanlæg. - (I 1765-71 blev Sølv-gades kasserne opført på militærplanteskolens grund). I 1821 afløstes M. G. Schäffer af sin søn *Andreas Gottlieb Schäffer* som bestyrer af planteskolen. Arealet var da ca. 4 ha. For at skaffe mere jord udtørredes de to vestlige slotsdamme til opelskning af El og Pil. I 1841 leverede planteskolen allétræer til landevejen til Helsingør. Tidligere var der leveret Lindetræer til Nørre Allé i København. I "Horticultura" 1952 har overgartner Jens Østergaard omtalt denne allé og dens træer. Han refererer til C. Bruun, der i "København 1887" anfører, at træerne er plantet i 1744 - og altså ikke kan være leveret fra Hørsholm. I bogen "Søerne i København" fortæller Poul Strømstad i 1966, at træer-

ne i Nørre Allé og ved de andre indfaldsveje til byen blev plantet i 1780'erne. En boring i tre af træerne, udført i foråret 1971 af lektor P. Chr. Nielsen, Hørsholm, synes at vise, at træerne er plantet engang i 1790'erne; men da de inderste årringe var delvis destrueret af råd, kan Strømstads opgivelse 1780'erne betragtes for bekræftet.

I A. G. Schäffers tid blev der udsendt en trykt fortegnelse over planter til salg; før havde man averteret i aviserne. Schäffer døde i 1865, og året efter skilte forstvæsenet sig af med planteskolen. Denne blev overtaget i forpagtning af forstkandidat, landinspektør *August Emil Leopold Søht*. Han lagde hovedvægten på tiltrækning af forstplanter. I 1875 afstod han forpagtningen til *Lars Nielsen*, og selv startede han en skovfrøhandel med lagerlokaler i slottets stald- og ladebygninger. Lars Nielsen var fra Nyborg-egnen. Han tog gartnereksamen fra Rosenborg have i 1866 og var således på det sidste hold, der tog denne eksamen, som blev nedlagt i 1866 efter oprettelsen af Landbohøjskolen havebrugsafdeling i 1863. - Lars Nielsen var i nogle år overgartner på Orebygaard. Hørsholm planteskole blev nu en gartnerisk handelsplanteskole. Af sådanne fandtes i forvejen flere, bl.a. G. J. Bøghs planteskole i Horsens fra 1854, Hans Mathiesens i Korsør 1854, H. C. Bredstedts i Odense 1862 og A. Zeiner Lassens i Helsingør 1873. Lars Nielsen var en meget dygtig gartner med indgående kendskab til træagtige planter og blik for deres variationer. Han fandt adskillige varianter eller mutanter, som han opformerede under varietetsnavnet Hørsholmi. Vigtigst af disse er en Elm, kaldet *Ulmus campestris pyramidalis Hørsholmi* - efter nugældende nomenklatur: *Ulmus carpiniifolia 'Hørsholm'*. Denne type af Småbladet Elm fremkom ca. 1885. Det er et værdifuldt og ofte plantet allétræ med hurtig vækst, en opret og mangedrejet krone og blanke blade. Det var i øvrigt nåletræer til havebrug, der især havde Lars Niensens interesse. Det viste sig, at det forpagtede areal i Folehaveskoven var særlig velegnet til denne kultur, og det dyrkes fremdeles på denne måde, vel nok enestående, at man i små hundrede år med held har kunnet gøre dette - der har altså ikke været "jordtræthed", et fænomen, der ellers er meget almindelig i planteskoledriften. Det må noteres, at planterne jo sælges med jordklump, og man har derfor måttet tilføre nyt humusmateriale i form af tørvejord. Lars Nielsen var deltager i udstillinger og skabte dermed en tradition for Hørsholm planteskole. Til "Nordisk ill. Havebrugsleksikon" skrev han i 1912 og senere fortrinlige artikler om træer, deres formering og anvendelse; det sidste ud fra den erfaring, han havde fra sin omfattende anlægsgartneriske virksomhed. - Lars Nielsen købte Hørsholm gamle skole. Lærerboligen rev han ned, og skolen indrettedes til bolig for folk i planteskolen. Selv boede han i en lejlighed i kavalerybygningen til slottet. Efter afståelsen af planteskolen flyttede han ind i skolebygningen, som han udvidede. Her boede senere hans svigersøn, dommer Thomas Thorup og politikeren Hartvig Frisch (H. C. Røstede "Den gamle skole på Folehavevej", udg. af Finn Rozetsky, 1966).



Fig. 7. Mistelten, *Viscum album*, på æbletræ ('John Downie') i Hørsholm Planteskole.

Lars Nielsen var i lang tid formand for Hørsholm sogneråd. Han havde ingen søn, der kunne overtage planteskolen, og udså da *Jens Bornø* til sin efterfølger. Jens Bornø (navneforandring fra Jens Peter Nielsen), der var født i Bisserup i Sydsjælland i 1873 og døde i 1949, blev havebrugskandidat (hortonom) i 1896. Opholdt sig derefter i 7 år i Tyskland, i de sidste 2 1/2 år som overgartner hos Nönchen i Rellingen. Fra marts 1904 bestyrer og fra 1910 forpagter og ejer af Hørsholm planteskole. Han var en fremragende planteskolemand og gik i sin forgængers spor ved i den første tid også at være anlægsgartner. Også han var formand for sognerådet (1920-37). Han var udstiller og var en af de tre, der fik guldmedalje på den 4. nordiske Havebrugsudstilling i København i 1912. Var i en årrække medlem af Alm. d. Gartnerforenings repræsentantskab og blev æresmedlem af foreningen. Var i bestyrelsen for Gartnerernes Hjelpeforening, som han skænkede et legat. Æresmedlem af Dansk Planteskoleejerforening, R. af Dbg. Censor ved Landbohøjskolen i planteskole drift 1923-1926, medarbejder ved N. i. Havebrugsleksikon. Bornø overtog i 1904 planteskolen bestående af Vestre Dam, den tidligere parterrehave bag kirken, Bakkehaven ved Folehavevej og Folehave planteskole. På nær det sidste areal afvikledes resten i Bornøs tid, men til gengæld købte han arealer på i alt ca. 25 ha. I 1937 afstod Bornø planteskolen til *Hilmar Glæsel*, der om planteskolens videre udvikling har meddelt følgende.

Salget af planteskoleplanter var i 1930'erne meget langt nede, hvorfor der tilplantedes 10 ha af jorden med jordbær og hindbærsorten 'Asker', der ved tæt plantning og stærk tilbageskæring bragtes til at give en stor, fin og sildig bærhøst, som afsattes til gode priser. Drivbænkene blev delvis afløst af drivhuse til formering under tågeanlæg. Planteskolens beliggenhed medførte et stort detajlsalg. For at lette dette blev der i 1959 anlagt en selvbetjeningsbutik, den første i landet. Det viste sig dog snart, at denne form for handel var for besværlig for kunderne, hvorfor anlægget blev omdannet til et såkaldt havecenter, en "butik" med assistenter og vejledende betjening. Til et sådant center hører en stor parkeringsplads m.v., og for at skabe afveksling og underholdning for børn blev der indrettet en stor fuglevoliere med fasaner og allehånde svømme- og vadefugle. - Med jordprisernes og skatternes stigning blev driften efterhånden urentabel, hvorfor arealet n.f. Folehavevej afhændedes. Som erstatning købtes i 1946 Stimestrupgaard i Bloustrød sogn. Ejendommen, der er på 26 ha, ligger smukt på en bakketop ned mod Sjælsø på et delvis fredet område. Den forfaldne gård blev ombygget og moderniseret. Her er der bolig for funktionærer og *Ib Glæsel*, som fra 1968 er medinteressent i firmaet "Interessentskabet Hørsholm Planteskole". Gårdens jorder er velegnede til kultur af stedsegrønne planter. - Nutidens planteskoler er som regel specialiserede med f.eks. tiltrækning af forstplanter, frugthaveplanter, Roser og stauder som hovedkulturer. Hørsholm planteskoles speciale er



Fig. 8. Dværgform af Blågran, *Picea pungens glauca*, i haven Folehavevej 60, plantet af Jens Bornø i 1918, nu 4 m høj og 60-70 cm bred. Årlig højdevækst ca. 10 cm.

prydtræer og prydbuske, især stedsegrønne planter samt Roser. Desuden må nævnes *Metasequoia glyptostroboides*, Vandgran. I 1947 kom der til Danmark frø af dette kinesiske nåletræ; H. Glæsel fik nogle af disse frø. Det viste sig, at planten meget let kunne formeres ved urteagtige stiklinger, og snart kunne den sælges i tusindvis og fandt vej ud i landets haver. Også til Grønland er der sendt planter af den, men her er de dog indtil nu alle gået til grunde. En anden raritet er Mistelten på æbletræer. Det klæbrige bær af denne halvsnyltende, stedsegrønne busk trykkes fast på barken af et ungt æbletræ, og efter 2-4 års forløb kan træet sælges med en lille kost af Mistelten. Planteskolen er endvidere kendt for rosensorten 'Hanne', en højrrød, duftende grupperose tiltrukket af gartner, civilingeniør O. Sønderhousen og opkaldt efter H. Glæsels datter Hanne. Sorten er navnebeskyttet og Hørsholm planteskole har formeringsretten. - Hilmar Glæsel har også arbejdet med *Picea pungens* 'Vuykii', en Dværg-Blågran, som han har tiltrukket en frøkonstant form af, kaldet 'Jens Bornø'.

Hørsholm planteskole havde i 1971 et areal på 60 ha, deraf 31 ha ejendomsjord og resten forpagtet, heraf udgør Folehaven 5 ha. Der disponeres over 4 formeringsdrivhuse, 1 kølehus til overvintring af planter, en stor ladebygning samt en vandboring, 90 m dyb og udstyret med dybvandspumpe og med ret til at oppumpe 30000 m³ vand om året - over alt er der anlagt et automatisk vandingssystem.

Afsnittet om Edvard Glæsel er udarbejdet efter følgende kilder:

- Kraks Blaa Bog, 1914.
- Redaktør, forsøgsleder L. Helweg: *Salmonsens Leksikon*, 1920.
- Professor G. A. Becker: *Danmarks Havebrug og Gartneri til Aaret 1919, 1920*.
- Havearkitekt Johannes Tholle: *Biografi i Nordisk ill. Havebrugsleksikon*, 1948.
- Havearkitekt J. P. Andersen: *Nekrolog i Gartner-Tidende*, 1915.
- Havearkitekt J. P. Andersen: *Artikel i Havekunst, jubilæumsnummer 1902-1927*.
- Professor Hother Paludan: *Brev*, 1971.
- Planteskoleejer Hilmar Glæsel: *Mundtlig meddelelse*, 1971.