

Villa Carlo på Nordre Strandvej 108 i Hellebæk
blev opført for landskabsmaleren Vilh. Groth i 1885.

Villaens tidstypiske veranda var en uløselig del
af den smukke have ud mod Øresund.

Maleri af Peder Mønsted 1892. Privateje.

P. Mønsted 1892

LARS BJØRN MADSEN

Nogle lysthaver i Helsingør

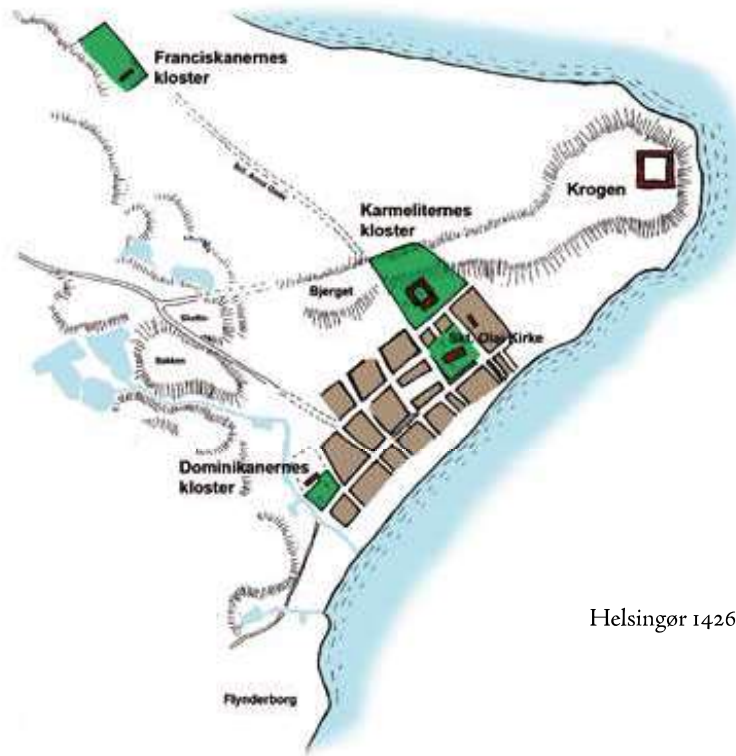
Helsingør var i flere århundreder berygtet og verdensberømt for sin særegne Øresundstold, en afgift, som hvert skib, der passerede Øresund, måtte betale til den danske konges egen kasse (senere til den danske stat). Til at begynde med var det en simpel skibsafgift, hvor alle skibe pålagdes en ensartet afgift på en guldnobel. Senere fandt man på at afkræve lastetold og værditold, hvor det var skibenes last af varer, der var afgørende for, hvor stort et toldpligtigt beløb, der skulle betales. At de danske konger kunne gennemtvinge og opretholde denne told, lå dels i deres voksende magt, især over for de overmægtige og kapitalstærke hansestæder, og dels i at selve skibsfarten gennem et så vigtigt stræde som Øresund til det givtige Østersømarked støt voksede. At sundtolden kunne holde sig helt op til 1857 skyldtes nok, at den indgik som et led i storpolitiken. De forskellige søfarende nationer spillede den simpelthen ud mod hinanden og undte ikke konkurrenterne fordelene ved dens afskaffelse.¹

At Øresundstolden samtidig gjorde Helsingør til en af landets rigeste købstæder skyldtes udelukkende den handel, der fulgte i kølvandet på de mange skibe, der måtte gøre et ufrivilligt ophold ved sundtoldsbyen. Samtidig skænkede Øresundstoldens fader, kong Erik af Pommern, jord til hele tre tiggermunkeordener, hvorpå de kunne bygge deres klostre og -kirker. I dag er karmeliternes kloster (Vor Frue Kloster) det eneste, der er bevaret, og de ældste kort viser tydeligt en række fine haver mellem bygningerne, om end disse nok er anlagt efter reformationen. Der er dog ingen tvivl om, at det netop er i og omkring middelalderens klostre, at de tidligste haveanlæg er opstået, og de kunne her i sundtoldsbyen meget vel have udviklet sig til mere end blot nyttehaver til dyrkning af lægeurter.

Intet under, at den relativt lille købstad og sundtoldsby på pynten nedenfor kystskrænten kunne fremvise et utal af prægtige huse med store haver, der vel kun blev overgået af hovedstaden.



LARS BJØRN MADSEN · museumsinspektør, Museerne Helsingør



Helsingør 1426

I det følgende vil jeg prøve at vise nogle eksempler på haveanlæg i Helsingør fra middelalder til op mod 1920'erne belyst ved et righoldigt kildemateriale, ikke mindst bestående af kort og tegninger. Det er således ikke et forsøg på at skrive den ultimative historie om vore havers udvikling – overhovedet ikke – men med de omtalte eksempler forhåbentlig at kunne inspirere læseren til selv at gå videre i jagten på havens fascinerende kulturhistorie.

Senmiddelalderens haver

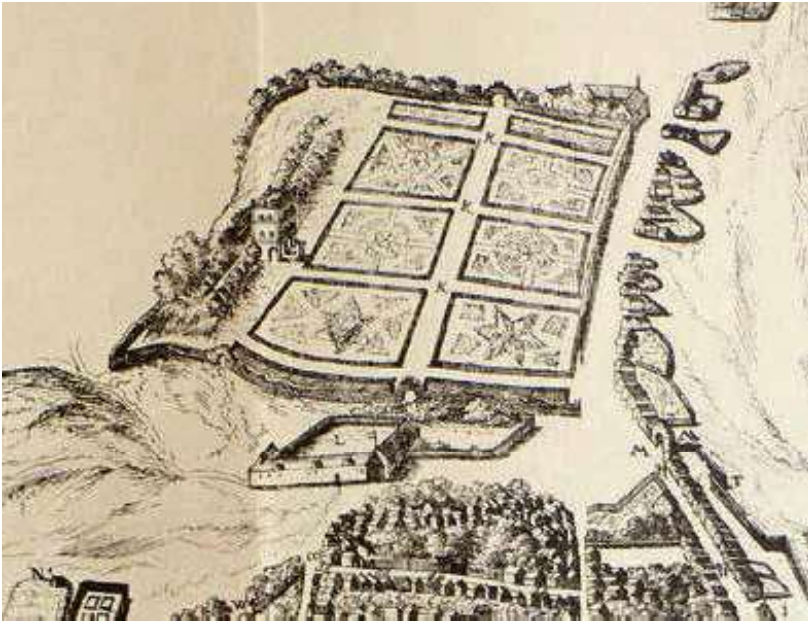
Der findes ikke nævneværdigt skriftligt kildemateriale, der fortæller, hvorledes borgernes haver i 15-1600-årene var indrettet, men det er naturligt at tage udgangspunkt i de kildemæssigt velbelyste kongelige haver, der helt klart har inspireret de private haveejere. Georg Braun og Frantz Hogenbergs store værk, »Civitates Orbis Terrarum« bringer et kort (fugleperspektiv) over Øresund med Helsingborg og Helsingør, udarbejdet 1584-85, hvoraf Helsingør-delen her vises i udsnit. Det er bestemt ikke uden fejl, ligesom man må betragte de fleste af husene som signaturer, snarere end nøjagtige gengivelser, noget der også præ-



Helsingør 1585

ger de lidt senere tilsvarende kort over Helsingør udgivet af Peder Hansen Resen i »Atlas Danicus« fra 1677. Ikke destomindre ser vi med al tydelighed en række store haver i byens udkant, alle inddelt i kvarterer, som tilfældet var i de kongelige haver. Købstadens borgere har naturligvis også, og nok mestendels, haft deres små nyttehaver inde mellem byens huse, idet arealerne på det tidspunkt var langt mere åbne end tilfældet var, da man havde nået det 18.-19. århundrede, hvor snart enhver ledig plads i den af konsumtionsgrænserne lukkede by var fyldt ud med sidebygninger til forhusene, baghuse, brændeskure, lokummer og meget mere. Både denne udvikling, og naturligvis også det stigende antal indbyggere, resulterede blot i et stedse øget antal lyst- og nyttehaver på markjorderne omkring byen, hvilket tydeligt aflæses af de mange senere kort.

Takket være kæmnerregnskaberne har vi en fornemmelse af, hvor mange haver, byen havde i 1500-årene, idet borgerne betalte haveleje (en slags jordskyld) af haver indenfor bygrænsen eller nærmeste omgivelser. Mens der i perioden 1576-79 således kunne registreres 62 haver i byen, var tallet i 1589 vokset til 142 efter en konstant stigning af antal haver i perioden.²



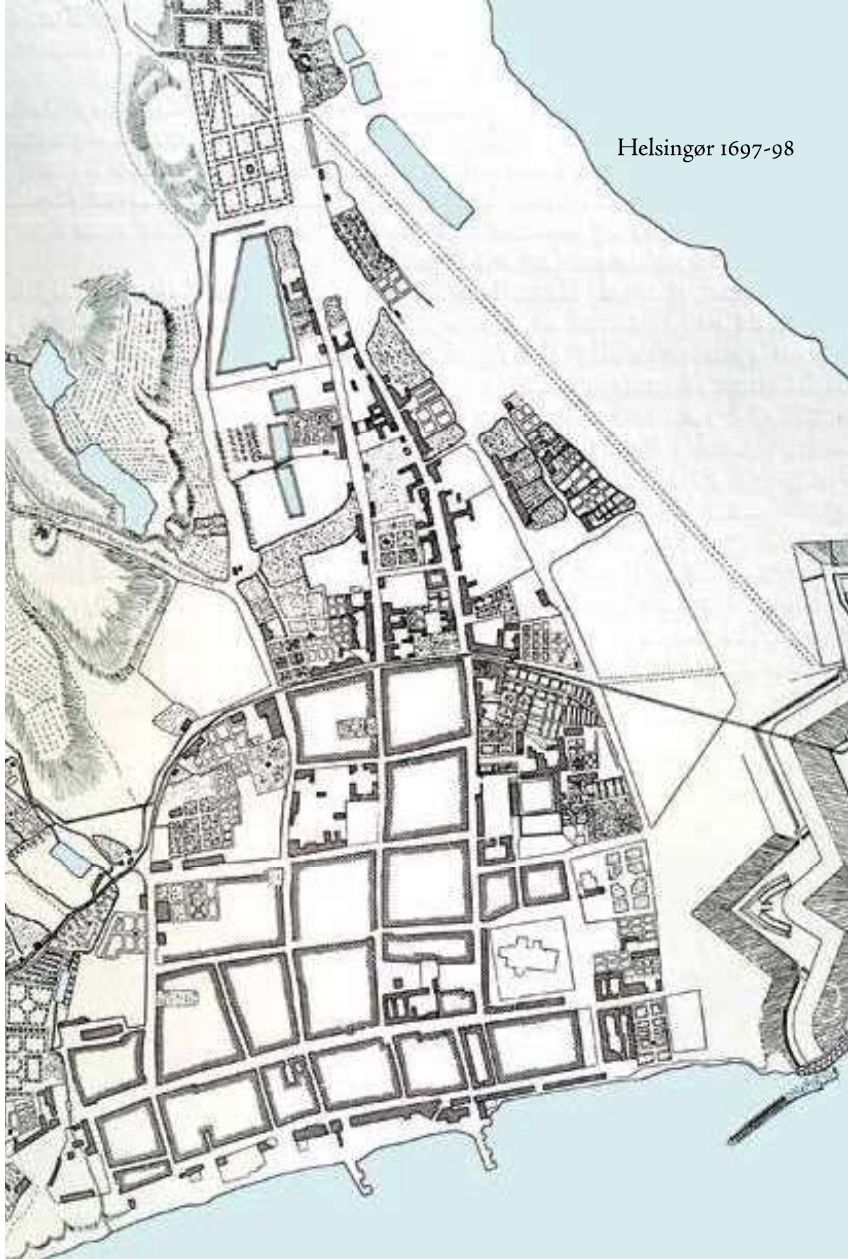
Resens Helsingør før 1658

På førnævnte Resens kort (byen i fugleperspektiv) fornemmer man allerede en væsentlig stigning i antallet af haver omkring byen, ligesom der er angivet en ikke ubetydelig trævækst mellem husene, der antyder haveanlæg, da træerne ligesom husene er mere signaturer end gengivelse af virkeligheden. Stort set alle haverne omkring byen er ind delt i kvarterer, kulminerende med den fornemme have længst mod nord (øverst på kortet), der er parterrehaven til det kongelige lystslot Lundehave (senere Marienlyst). På de næste, her gengivne kort fra henholdsvis 1697-98 og fra tiden omkring 1700, fornemmer man endnu tydeligere, hvor rig Helsingør har været på lysthaver. Ja, man ser tydeligt på kortet fra omkring 1700, at selv Øresunds Toldkammers fornemme og kildemæssigt velbelyste have »blegner« i forhold til mange andre haver i byen.

De kongelige haver inspirerer

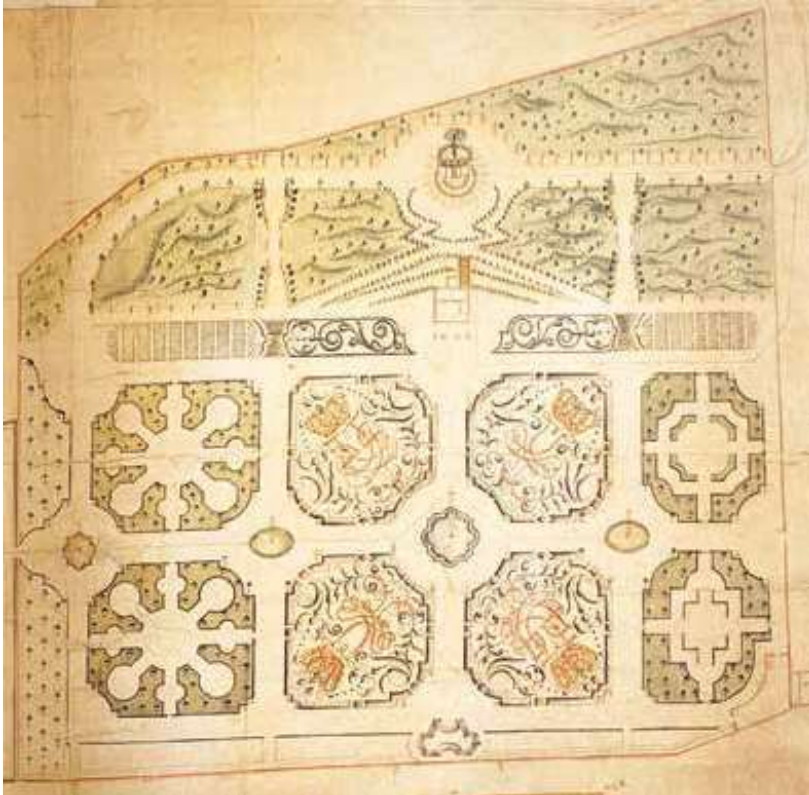
Lundehave blev opført til Frederik den Anden som et lysthus til behagelig vederkvægelse for kongen og hans følge, når vejen gik fra Frederiksborg til Kronborg. Han nåede dog hverken at se lysthuset, den tilhørende badstue eller Kronborg fuldendt inden sin død i 1588. Til gengæld kunne han nyde det til lysthuset hørende haveanlæg, der var anlagt i slutningen af 1570'erne, måske som optakt til lysthuset.

Helsingør 1697-98



Helsingør ca. 1700





Marienlyst Benedictus Weinmann haveplan 1716

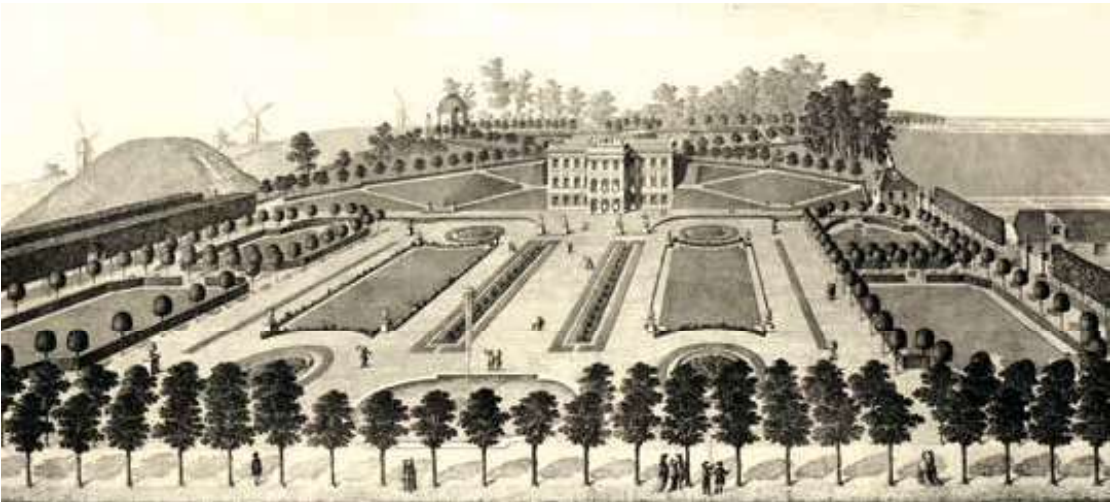
Oprindelig synes haven inddelt i seks kvarterer, hvoraf det ene var prydet med »Danmarcks fuldkommen Vaaben sat med Buxbom«. ³ På stikket i Resens Atlas (se s. 24) fornemmer man havens karakter, og man ser det lille lystslot Lundehave halvt gravet ind i kystskrænten. En inventarfortegnelse fra 1680 fortæller, at haven, der da var inddelt i 8 kvarterer, som alle havde fået navne; dog ikke første, andet og tredje kvarter, der var beplantet med køkkenurter, ribs og stikkelsbær, samt løgvækster og blomster i tredje kvarter. Fjerde kvarter hed Kompas-kvarteret efter mønstret, det var anlagt i; femte hed Våbenkvarteret, da det viste Danmarks våbenskjold; sjette kvarter hed Stjerne-kvarteret og plantet med køkkenurter. Det syvende og ottende hed henholdsvis Ærte-kvarteret og Kålkvarteret; nogle pudsige navne, og næppe en normal betegnelse for en kongelig lysthave. ⁴

Haven forfaldt med årene, og selv ikke kendissen, Benedictus Weinmann, formåede at rette op på skavankerne, om end han i 1716 leverede tegninger til kongen, Frederik den Fjerde, og også nåede at få realiseret projektet. Haven levede dog ikke længere, end at Thura ikke synes at have villet ofre plads til den i sit prægtige værk, Den danske Vitruvius, der i stedet bragte nogle tegninger af selve lysthuset.

Da Lundehave i årene 1759-64 med elegant behændighed og genbrug blev forvandlet til det prægtige tidligt nyklassicistiske bygnings-



Dørstykke, Bernstorff Slot



W.A. Müllers prospekt fra 1767

værk Marienlyst efter tegninger af den franske arkitekt med det i have-sammenhæng passende navn Nicolas-Henri Jardin, blev også haven omlagt af samme arkitekt. Parterrehaven er vist på et samtidigt dørstykke, som findes på Bernstorff Slot, samt på det herover viste prospekt udført af W.A. Müller i 1767. Dørstykket er kulturhistorisk ganske spændende, da det også viser gartnere i gang med havearbejdet.

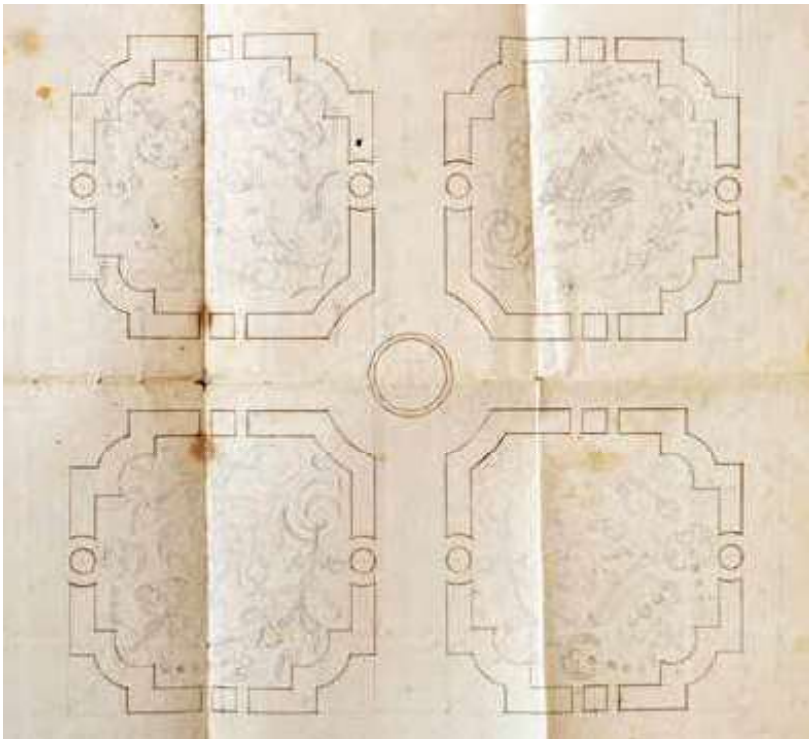
Der kan skrives hundredevis af sider om Lundehave og Marienlyst, men her skal historien senere blot fortsættes med en kort beskrivelse af et helt nyt trendsættende haveanlæg.

Tolldirektørens have

En anden betydelig mestendels kongelig have hører til historien om Øresundstolden, idet haven var en del af Øresunds Toldkammer i den østligste ende af Strandgade, om end den indtil 1774 rent faktisk var privatejet, hørende til skiftende tolldirektørers embedsbolig, opført i forbindelse med toldkammerbygningen op mod Stengade. Også om denne have kunne der skrives utallige sider, idet Øresunds Toldkammers velbevarede arkiv i Rigsarkivet leverer ganske grundige beskrivelser; ja så grundige, at man efter gennemgang af kildematerialet nærmest føler at have befundet sig på stedet i Øresundstoldens florissante tid.

Også denne have var inddelt i kvarterer, men her synes man ikke at have ulejliget sig med at navngive disse. Interessant er det, at førnævnte Benedictus Weinmann i 1733 leverede det herunder viste forslag til tolldirektør Hans Christian Lauterup til nyanlæg af haven⁵ Det blev

Weinmanns haveplan

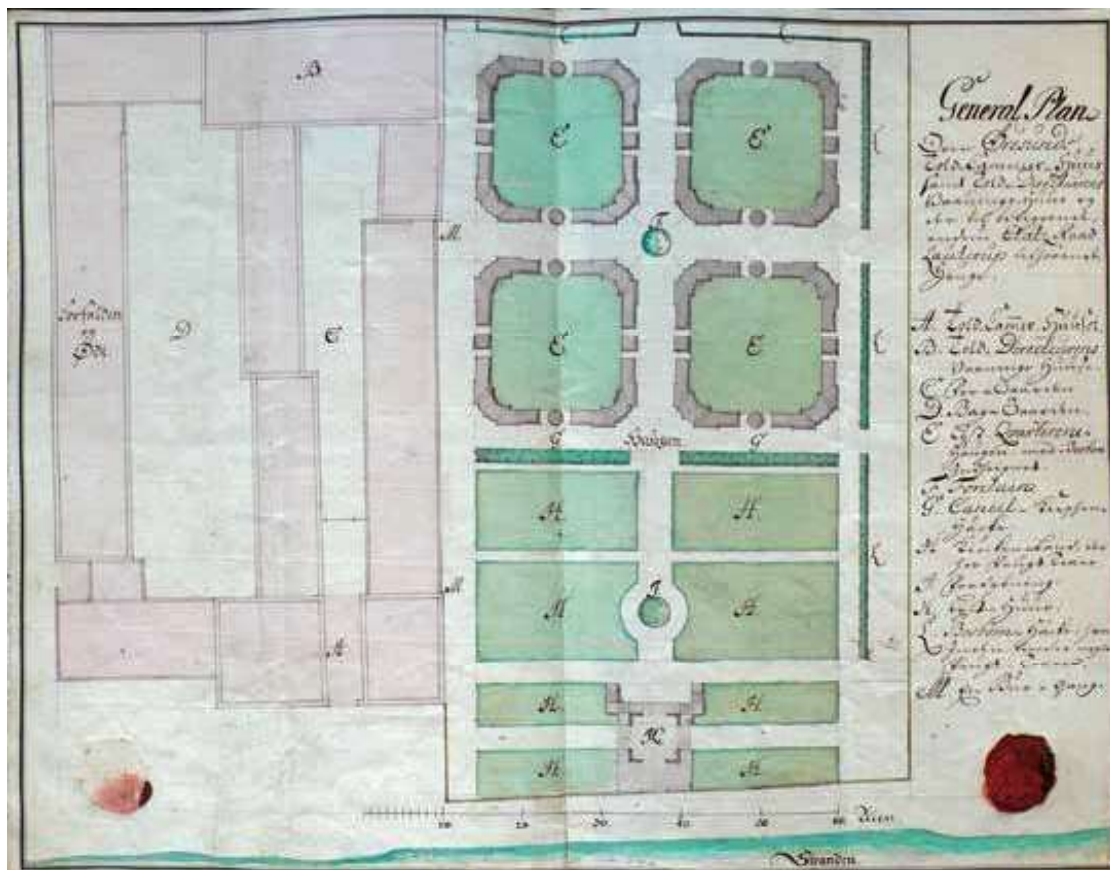


dog aldrig realiseret, bl.a. fordi både Lauterup og hans forgænger i embedet, Stephen Kenckel havde misligholdt såvel toldbygninger som have, hvilket afstedkom en større undersøgelse fra myndighedernes side, og en pæn stabel dokumenter hobede sig op i partikulærkammeret og rentekammeret i de 6 år, det varede inden en endelig beslutning i 1739 blev truffet, nemlig at opføre et helt nyt Øresunds Toldkammer.

Et skøde af 19. juli 1733 i stablen af førnævnte sagsakter giver en god beskrivelse af havens vækster, nemlig 30 takspyramider, 8 buxbomkugler, 9 kugleklippede buksbomtræer, åbenbart anderledes end buxbomkuglerne, 25 abrikos- og kirsebærtræer ligeledes klippet i kugleform, 34 æble-, pære- og kirsebærtræer, 59 kastanietræer, 31 ikke nærmere betegnede træer, 3 store lindetræer, 2 kornelkirsebærkugler, 4 vinstokke, en kornelkirsebærhæk samt 4 indhegnede parterrer tæt beplantet med buxbom.⁶

Den nok så bekendte arkitekt Nicolai Eigtved var en af de byggesagkyndige, der blev inddraget i sagen, og en opmåling (herunder), der blev lavet i forbindelse med hans besigtigelse af det gamle toldkammerkom-pleks i efteråret 1738 giver et godt indtryk af, hvordan haven så ud. Tegningen viser: E: »Lyst-Quartererne« indhegnet af buxbom-

ØT haven 1738



hække, F: Fontæner, G: Hække af kornelkirsebær, H: Kvarterer beplantet med køkkenurter og frugttræer, K: Lysthus, L: Buxbomhække og M: Buegang. Eigtved blev ved besigtigelsen informeret om, at der i haven tidligere havde stået et glashus med 9 nye vinduer og luger for, 4 store åbne pyramider af træ, samt ved lysthuset og andetsteds i haven 8 ikke nærmere beskrevne kunstværker af træ, samt et dobbelt drivhus med jerndøre. Yderligere fik han at vide, at der i sin tid til haven var anskaffet 77 stk. buxbomkugler fra Frederiksborg Slot, samt 2 lamberts nøddetræer og 3 vinstokke.⁷

Øresunds Toldkammers lange bygningshistorie skal ikke beskrives her, men i 1740-42, hvor en helt ny toldkammerbygning med sidebygninger blev opført, lod også den daværende tolddirektør Wilhelm von der Osten opføre en fornem privatbolig op mod Stengade, og samtidig blev den tilhørende have nyanlagt. Et inventarium dateret 19. marts 1774 fortæller, at haven var beplantet med 124 høj- og lavstammede frugttræer og kvartererne kantet af hække og 5 lindetræer.⁸

Interessant var det meget særprægede ottekantede to etager høje grundmurede lysthus, der stod midt i haven og var forsynet med 4 udbygninger. Netop lysthuse er en interessant del af datidens haver, og tolddirektørens lysthus er utvivlsomt af en karakter, man sjældent finder i en dansk købstad. Typen var ganske vist ikke ukendt i Danmark, men vi skal til hovedstaden for at finde dem, nemlig i Amalienborgs have og i haven til Prinsens Palæ. De var begge opført i 1720'erne og sandsynligvis efter tegninger af J.C. Krieger. I princippet kunne

Model af Helsingør på Museerne Helsingør



denne fremragende arkitekt være draget til Helsingør i 1740 og leveret tegninger til et lysthus for tolddirektøren, men det kan ikke ses af det ellers velbevarede kildemateriale; sandsynligvis fordi den del af sagen var Øresunds Toldkammer uvedkommende. Haven og direktørboligen var jo tolddirektørens private.

Fotografiet af en model af Helsingør på Museerne Helsingør giver et indtryk af, hvordan lysthuset så ud kort tid inden det i 1801 blev revet ned.⁹

»Avlehaven« ved den gamle Kongevej

Et interessant haveanlæg dukker op, når man ser nærmere på de mange kort, der i tidens løb er tegnet af byen og dens jorder. Haven lå på byens overdrevsjorder mellem Gurrevej (en del af Frederik den Andens Kongevej på dette stykke) og Løvdalsvej (oprindeligt kaldet Mellemvejen) nær nuværende Klostermosevej. Anlægget, der kaldtes Avlehaugen, optræder markant på et kort fra 1793. Det er endnu ikke lykkedes at finde nærmere kildemateriale til haven, der synes anlagt af skibsklarerere og agent Engelbrecht Holm og muligvis, hvis man ser på kortets signaturer, har været et arboret; i givet fald privat, idet byen havde et arboret, benævnt Byens Plantage på overdrevsjorderne op mod Teglstrup Hegn. Den ved man til gengæld mere om, idet man i 1836 finder oplysning om, at »Byen har forrige Aar at udbedre Plantagen paa Byens nordre Overdrev, og at dertil er leveret af Hr. Forstraad

Avlehaven 1793, Gurrevej

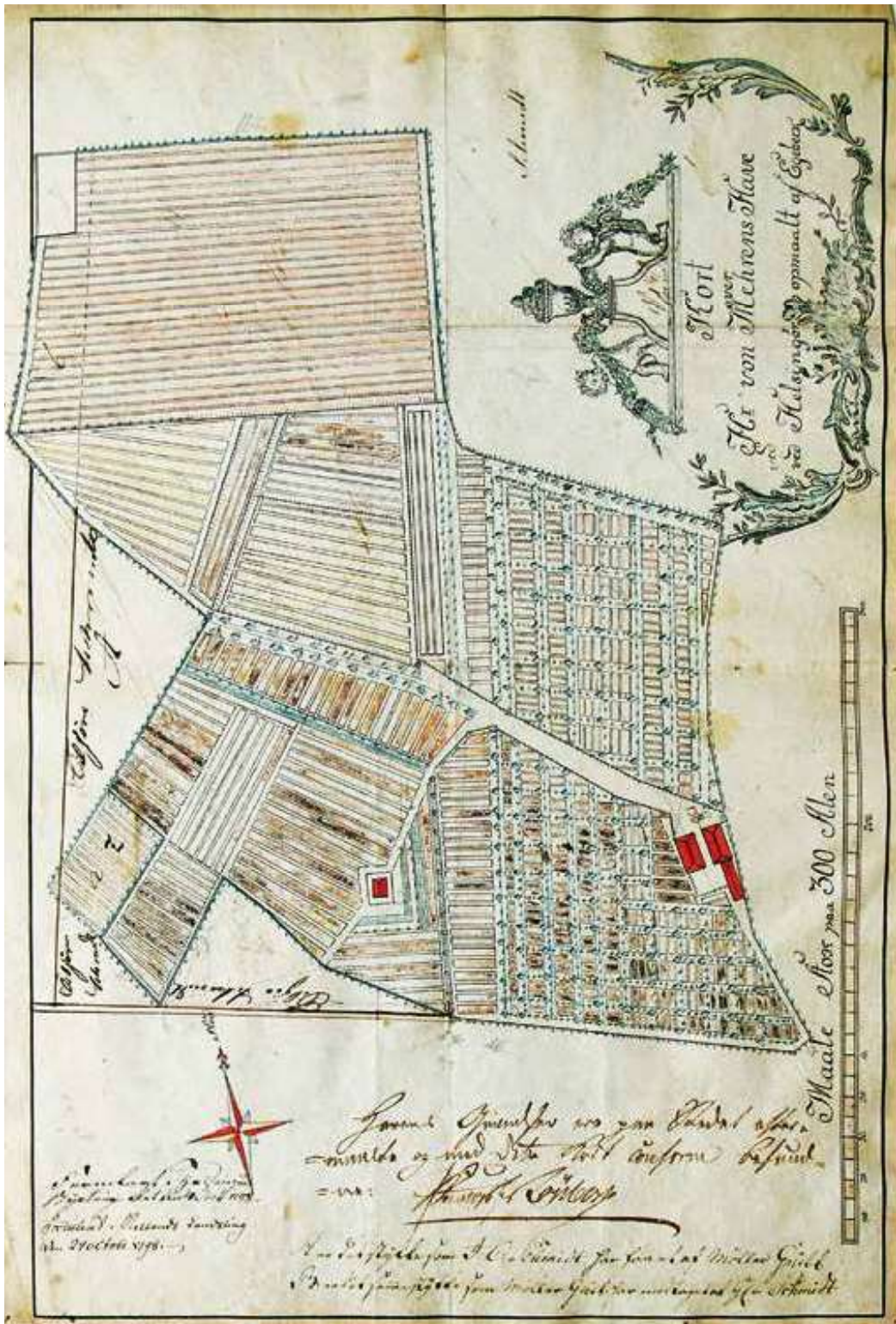


Biørnsen 3.500 Lærke, 2.200 Elle, 1.700 Birke, 400 Hvidbøg, 480 Alm, 640 Ask, 1.200 Fyrre og 50 Ege-Planter, samt fra Hirschholm Planteskole 500 Rød Gran, 4000 Hvid Gran og 3.500 Weimudsfyrrer-Planter, imod at Byen enten skulle betale disse Planter eller ansøge om at faae dem frit leverede.«¹⁰

En stor have ved byens kirkegård

I slutningen af 1700-tallet tilhørte en del af byens markjorder, der i sin tid omsluttede Ny Kirkegaard (en del af den nuværende kirkegård) på hjørnet af Nygade og Møllebakken, den meget foretagsomme engelskfødte købmand John Diston. Han havde anlagt en stor og prægtig have på arealet, men han beholdt ikke denne i mange år, idet han omkring 1798 solgte haven til købmand Carl von Mehren, der boede med sin unge hustru, Maren Ørsted, i Strandgade 73, hvor han også havde butik. Haven, der typisk for tiden var både en lyst- og nyttehave, har han nok brugt sammen med familien i sin sparsomme fritid. I skøde- og panteprotokollen findes en synsforretning over haven, dateret 24. marts 1797, og denne fortæller, at haven, »den saa kaldede Kiøkken Hauge« bestod af en mængde frugttræer, ribs- og stikkelsbærbuske og var afdelt i »forskjellige Afdeelingen med Stakitværk og Enebærstænger m.v.«. De mange afdelinger var kantet med buskadser og forskellige træer, og det kuperede terræn havde givet anledning til at terrassere en del af haven. På en bakke i havens sydlige del var opført et stort grundmuret lysthus med bræddegulv. Som man også fornemmer af kortet, var lysthuset indhegnet, og det beskrives som et »brystværk af espalier og rækværk oventil«. Utvivlsomt en markering af haven som et lystanlæg for en af byens velhavende borgere. En del af haven mod Fiolgade var indhegnet af 300 fag stakit og med en port ved beboelseshuset i haven østside. Resten af haven ud mod markjorderne var indhegnet af stengærder og jorddiger.¹¹

Carl von Mehren var kommet til Helsingør i 1762, 13 år gammel, idet han havde fået en læreplads hos købmand Johan Christian Sprunck i Stengade 89. Han fik sidenhen borgerskab som købmand i 1776 og blev snart en af byens store erhvervsfolk. Han døde i 1801, kun 52 år gammel; angivelig fordi han prøvede at forhindre en af englændernes bomber i at eksplodere i det engelske konsulats gård i Strandgade 89. Han blev begravet på St. Olai's kirkegård inde i byen, hvor der rejstes et mægtigt og fornemt gravmæle over ham, sandsynligvis tegnet af den københavnske billedhugger Frantz Ney. Da kirkegården



Mehrens have



Dithmers Gartneri

i 1827 blev lukket for begravelser, havde man allerede året før flyttet von Mehrens gravmæle til Helsingør Kirkegård, hvor familien havde indrettet et nyt gravsted ved den i 1825 opførte mur på hjørnet af Nygade og I.L. Tvedesvej – i passende nærhed af hans tidligere så storladne haveanlæg.¹²

Efter von Mehrens død og flere ejerskifter, købte gartner Friederich Schmidt i 1831 hele havearealet på ialt 6 1/2 tønde land, og med ham blev lyst- og nyttehaven omdannet til et handlungartneri.

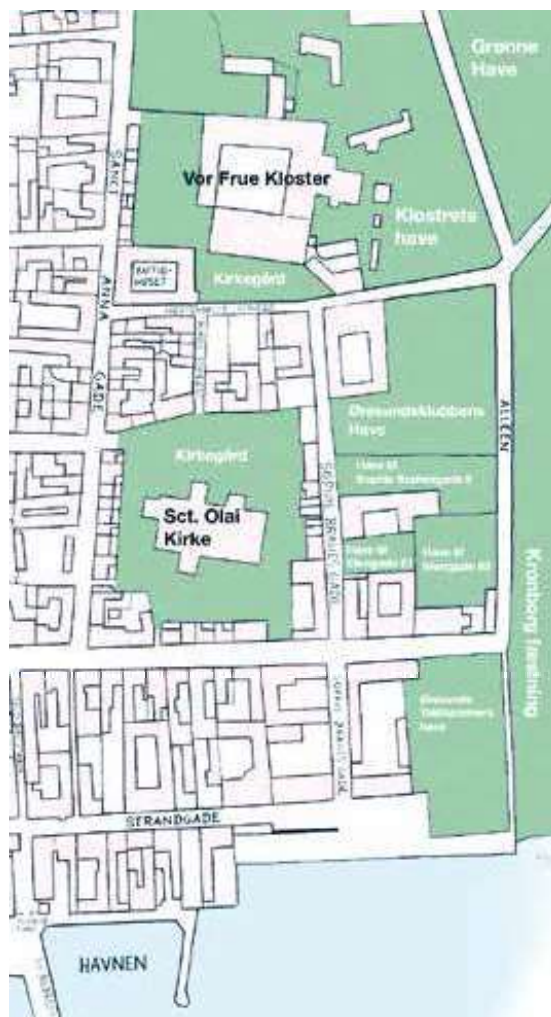
Lysthaver med udsigt til Kronborg

Som det ses af det tidligere omtalte kortmateriale, var Helsingør nærmest omringet af sirligt, mestendels i kvarterer anlagte lysthaver. Dengang lå haverne ikke ud til vandet, om end man i de nordligste af disse havde frit udsyn over det ubebyggede militære Grønnehavn til Øresund med de mange sejlskibe og Sveriges kyst i baggrunden. Haverne lå ud mod markjorderne i byens sydlige og vestlige del, men i byens mest attraktive østlige del og den nordlige udkant var antallet af haver størst. Kørte man ud af byen ad en af de mange landeveje, mødte man også fine lysthaver, hvor haven til det tidligere kongelige landsted Kronborg Ladegaard, senere Montebello, var en af de større. Når man i dag kører ad den stærkt befærdede Havnegade/Allégade

er det svært at forestille sig, at havnebassinet i sundtoldens tid var en del af Kronborg fæstnings udenværker. Lige uden for disse lå lysthaverne side om side. For de velhavende borgere i de fine huse her, var en lysthave nærmest en uløselig del af boligen, og dem, der ikke havde plads til en sådan have, kompenserede gerne for denne ved at lade opføre en passende lystgård på byens mark- og overdrevsjorder, hvor have- og friluftslivet kunne nydes. I slutningen af det 18. århundrede og i løbet af det følgende, voksede antallet af disse lystgårde med haver, der specielt åbenbarede sig, når man kørte ud ad Kongevejen. De fleste af det 18. århundredes haver er ganske godt beskrevet i arkivalierne, og kendetegnende for disse er deres funktion som langt mere end en nytte- eller køkkenhave. I stort set alle haverne så man espalierer, buegange og gerne simple lysthuse »af tømmer og brædder«, ligesom de stadig var inddelt i kvarterer.

Lad os se nærmere på et par af disse haver: Nord for Øresunds Toldkammers allerede omtalte have lå toldkæmner, kammerjunker von der Ostens store have (Stengade 83), der i 1778, hvor hans dødsbo takseres, beskrives således: »...en stor anlagt have, afdelt fra gården med 12 fag malet stakit siret med 13 små statuer, hvorudi forefindes en

Helsingørs
østlige del, 1801



del adskillige frugttræer, samt et lysthus af tømmer og brædder. Havens indhegning består af 5 fag plankeværk til madam Trentwedels have (Stengade 81), 6 fag ditto ud til vejen ved Kronborgs glacis med en låge til ind- og udgang.«¹³ Det havde været spændende at se statuerne, men herom ved vi intet. Nabogården, der dengang tilhørte pas-skriver ved Øresunds Toldkammer, Jørgen Friedrich Trentwedels enke Margareta, havde en mindre lysthave ud mod Sophie Brahesgade. Også denne var inddelt i kvarterer, henholdsvis med urter og blomster. En del frugttræer var nyplantede i 1780, og i havens ene ende stod et bræddelysthus malet i perlefarve og med bord og bænke.

Lidt længere mod nord fandtes haven til Sophie Brahesgade 6, og denne havde hele to lysthuse; det ene af tømmer og brædder med gipset loft og bræddegulv og med dobbelte ståltrådsdøre. Det andet var en del af en espalier-buegang og var udstyret på samme måde. Nordligst, ved Hestemøllestræde, fandtes Øresundsklubbens store have, der bl.a. var udstyret med en keglebane, noget der var ganske almindeligt i sundtoldsbyen.

Lysthusene herskede, som man fornemmer, i disse haver, og langt op i det 20. århundrede fandtes disse stadig hist og her, men i dag er kun Karmeliterklostrets have udstyret med et sådant, men det er des-værre i stærkt forfald på grund af konstant hærværk og derfor planlagt fjernet.

1800-tallets villahaver

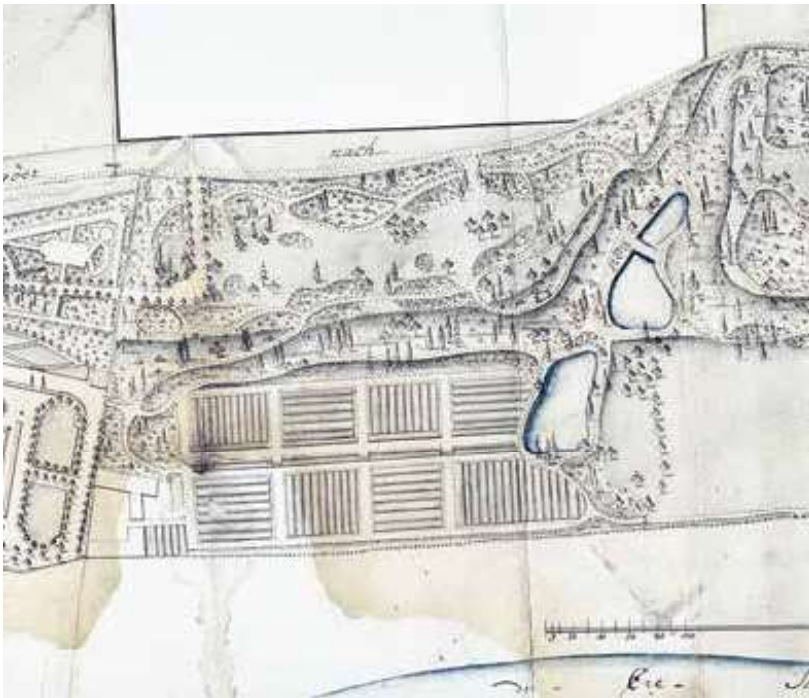
Kort tid efter ophævelsen af konsumtionen i købstæderne i oktober 1850 faldt byportene, og borgerne kunne for alvor begynde at indtage markjorderne og de fjernere beliggende overdrevsjorder. Byens vel-havende købmænd og skibsklarerere havde ganske vist for lang tid siden ladet opføre deres landsteder på udsøgte steder af købstadens jorder, og nogle havde endog valgt nabosognet Tikøb som stedet for disse.

Indtagelsen af de nærmest liggende markjorder, der hurtigt blev en guldgrube for dem, der tidligere havde ejet disse, blev starten på villa-byggeriet og anlæg af prydhaver, der gerne tog afsæt i den romantiske haves idé, som med den engelske romantiske landskabshave var indført herhjemme i slutningen af det 18. århundrede og efterhånden fik bugt med de stramme, kvartérinddelte haver – sådan da, for stadig kunne denne betragtes som en del af villaens arkitektur. I den første årgang af tidsskriftet *Have-Tidende* fra 1835 bemærkede den kendte land-skabsgartner og medstifter af selskabet bag tidsskriftet, Rudolph

Rothe, at »den franske Stiil, eller de stive, snorlige Former i Haveanlægene nu tildeels forkastes«, måske fordi »mindre Formuenhed hos Mange har fremskyndet Antagelsen af den frie Stiil; thi for færre Midler end en kunstig Steenbænk forhen anskaffedes, kan en øde Plads beplantes med mangfoldige Træer og give en Have, der hvert Aar forandrer sig, aldrig forældes i Skønhed, fordi den nærmest ligner den uantastede Natur, og aldrig trætter den opmærksomme og livlige Tilskuer«. Han skelnede mellem »den økonomiske have«, »hvor den størst mulige Nytte skal tages af Jorden; »lysthaven«, der kunne inddeles i en »blomsterhave«, »et med Efterligning af Naturen uoverensstemmende Anlæg, hvis hensigt er at frembringe den størst mulige Rigdom af smuktblomstrende og til Fuldkommenhed udviklede Planter og smaae Buske, samlede og grupperede uden Afbrydning af Masser af større Træer eller vilde Græspladser, og uden Hensyn til Pladsens Omgivelse, endsige Omegnen« – og den »egentlige lysthave«, der mestendels var store offentlige haveanlæg, som f.eks. Frederiksberg Have. Endelig nævner han som den sidste mulighed, »landskabshaven«, hvor han bl.a. anfører Marienlyst Slots have som forbilledligt eksempel.¹⁴ En havebog fra 1845 bringer sit bud på, hvordan en have kunne indrettes, stadig med mulighed for en inddeling i kvarterer, men den romantiske haves idé blev også forelagt læseren.¹⁵

I Helsingør var det den tyske gartner, Johan Ludvig Mansa, der omkring 1790 fik opgaven at tilpasse det stadig kongelige Marienlyst Slots delvis bortforpagtede og dyrkede jorder langs kystskrænten mod nord den romantiske haves mønster. Han gjorde det uden at ødelægge mulighederne for en fortsat dyrkning af jorderne, bl.a. ved anlæggelse af en frugthave og planteskole i den såkaldte Sandhave nedenfor kystskrænten. Resultatet blev en af Danmarks fineste og klart mest velbesøgte landskabelige haver, hvor naturscenerier med skovbevoksninger, åbne marker, søer og dybe kløfter i kystskrænten langs Øresund var krydret med stemningsbilleder fra den menneskelige kultur med bl.a. en eremithytte, selveste Hamlets grav, et gotisk vagttårn og et jorderige og et himmerige. Mansas planer til haven er bevaret og ses gengivet her.

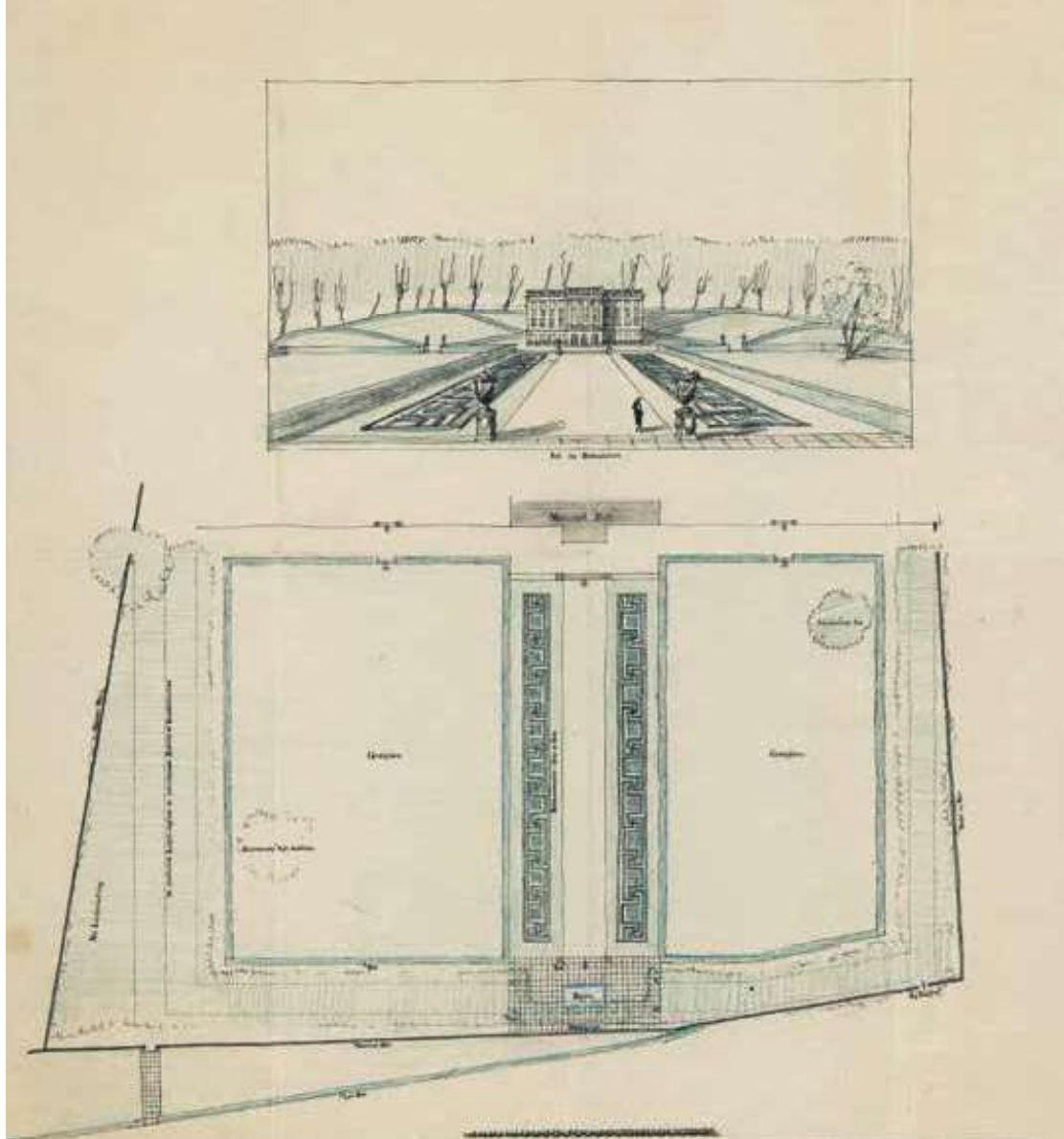
I dag er der kun få spor tilbage af dette prægtige haveanlæg, der efterhånden sprang i skov, og aldrig genvandt fordums pragt; og slet ikke efter Helsingør Kommunes køb af ejendommen i 1851, hvor store dele af jorderne blev udstykket i parceller og solgt for at financiere selve Marienlyst Slot og N.-H. Jardins oprindelige haveanlæg, som Mansa respektfuldt havde ladet urørt. Også denne del af haven bag



Udsnit af Mansas haveplan

beskyttende mure fra Christian den Fjerdes tid var mere eller mindre sprunget i skov, og det var først i 1920-21, at stadsgartneren i Gentofte Kommune, G.N. Brandt blev kaldt til Helsingør for at give forslag til en ny parterrehave, der på én gang skulle respektere Jardins oprindelige formsprog og samtidig være egnet til at tåle offentlighedens brug af haven. Resultatet blev vellykket, og stadig er det Brandts velplejede haveanlæg, vi kan nyde. Anlægget blev delvis finansieret af grosserer Andreas Collstrop, der dog havde betinget sig, at der – stærkt imod Brandts vilje – blev plantet en række rhododendron i den vestlige del af parterrehaven. Interessant er det, at disse rhododendron kom til at danne lokal mode. Utallige villahaver, specielt de mange, der i 1890'erne blev opført langs den fine Marienlyst Allé, blev efterfølgende prydet med disse smukt forårsblomstrende stedsegrønne planter.

Kigger man nærmere på byens villahaver i dag, er det trist at kunne konstatere, at disse gamle store bevaringsværdige haver mestendels er udstykket i en eller flere parceller i tidens løb i takt med stigende ejendomsskatter, og det har stort set udryddet dem alle. Når man følger en gammel villavej, er det således nemt at se, at for hver gammel villa er der bygget en eller flere nye villaer, inden næste gamle villa dukker op. Og man ser ofte, at store fine træer og buske fra den oprindelige

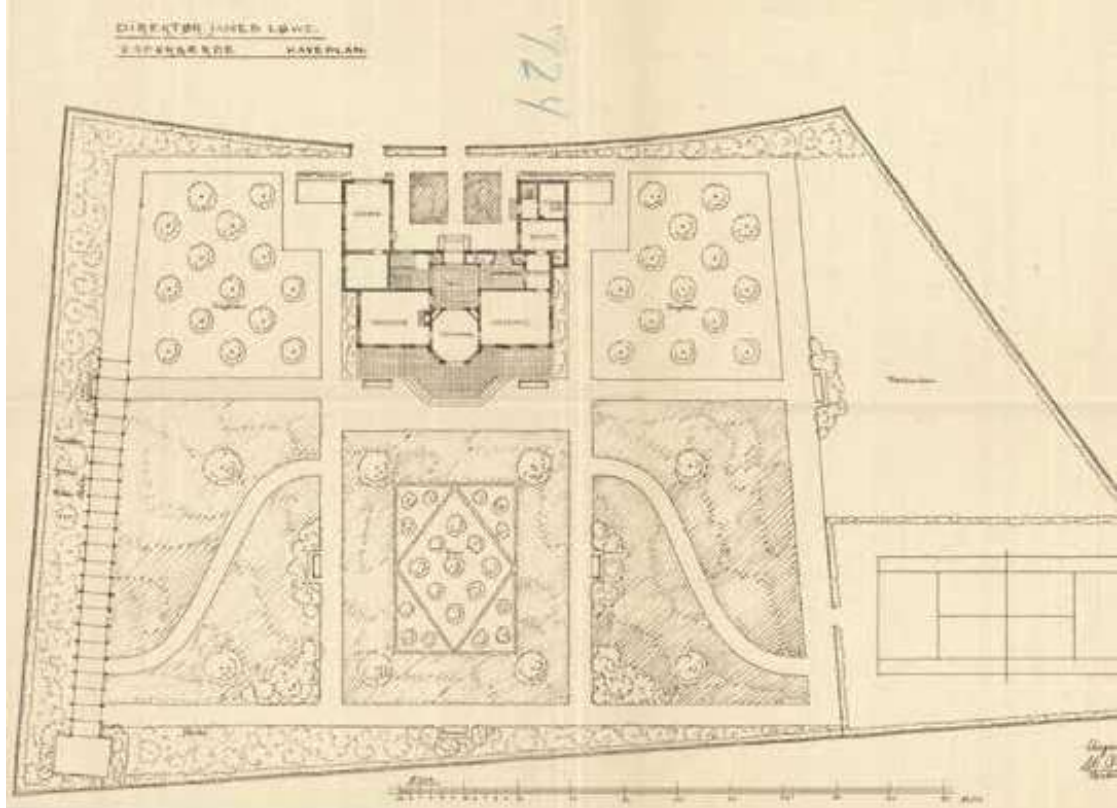


Marienlyst parterrehaven Brandt

have har fået lov til at vokse videre i den udparcellerede del, hvor de næsten virker unaturlige i forhold til det helt nye hus.

Heldigvis har vi bevaret tegninger, malerier og fotografier, der viser, hvordan villaerne og haverne så ud dengang i årtierne omkring århundredskiftet.

Karakteristisk for mange af Helsingørs villahaver på den tid er et nærmest pligtskyldigt bugtet stiforløb gennem havens markerede afdelinger af buskadser med opstammede træer, nytteplanter og blomsterbede, der gerne danner et geometrisk mønster. I det følgende vises, som en afslutning på denne artikel, en række eksempler på disse haver, der også omfatter nogle af landliggervillaerne på Nordkysten.



Direktør James Løwes store villa fra 1919 på Fredensvej 5 a i Espergærde. Arkitekten, W. Marke, havde også leveret haveplanen. Helsingør Kommunes byggesagsarkiv.



Villaen Belvedere på nuværende Rogertsvej i Helsingør var opført på byens markjorder i 1850'erne for købmand og skibsklarerer Johan Peter Lundwall. Familien boede til daglig i Strandgade 92-94, men drog gerne ud til Belvedere, når lejlighed bød sig. Johan Frederik Møllers maleri fra 1855 viser hele familien ved kaffebordet i den store have med vid udsigt over byens røde tage til Øresund. Museerne Helsingør.

Villa Ørehøj, Søndre Strandvej 40, var opført i 1905 for direktør Carl Christensen og kunne, som det også fremgår af det her viste maleri, ligeledes fremvise bugtede grusstier mellem bede og plæner, beplantet med kugleklippede træer og med potter med subtropiske vækster, noget, der var ganske yndet i adskillige haver; ikke mindst agaver. Skydeskive i Helsingørs Kongelig Privilegerede Skydeselskab.



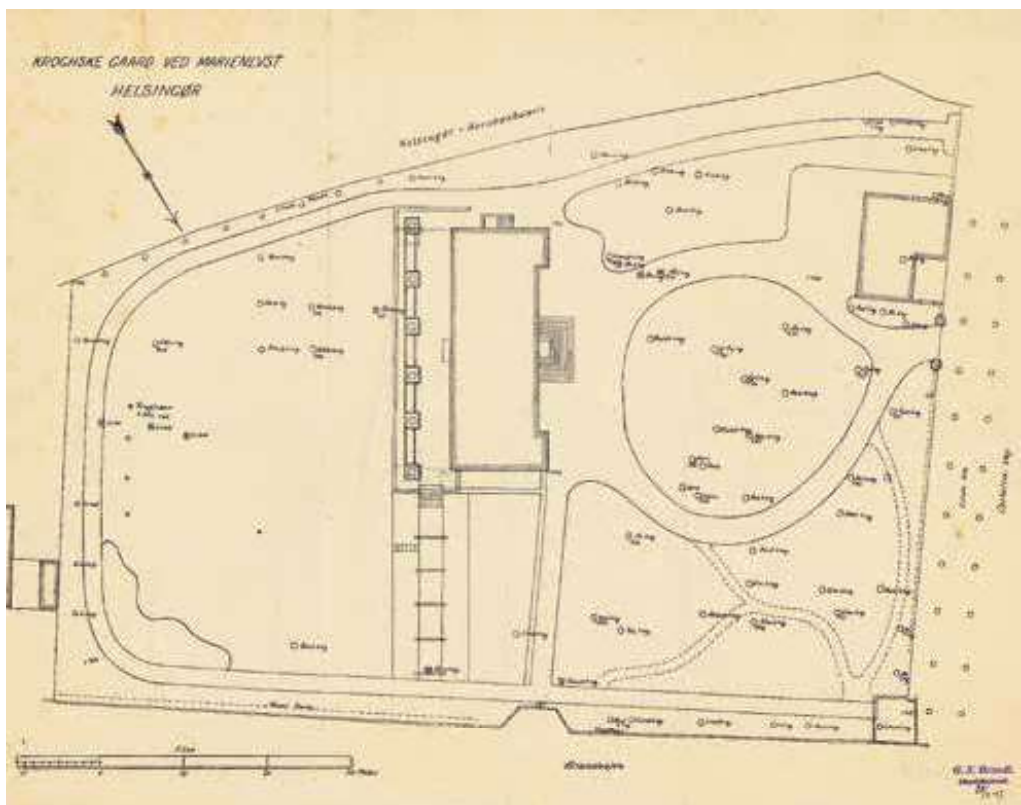
I 1891-92 havde skibsreder Theodor Kock ladet opføre sin store villa Lunde have på Nordre Strandvej 26. Tegningerne er ikke bevaret, men maleriet viser villaen med sin store have ud mod Øresund anlagt med snoede grusgange mellem buxbomkantede bede og plæner. Skydeskive i Helsingørs Kongelig Privilegerede Skydeselskab.



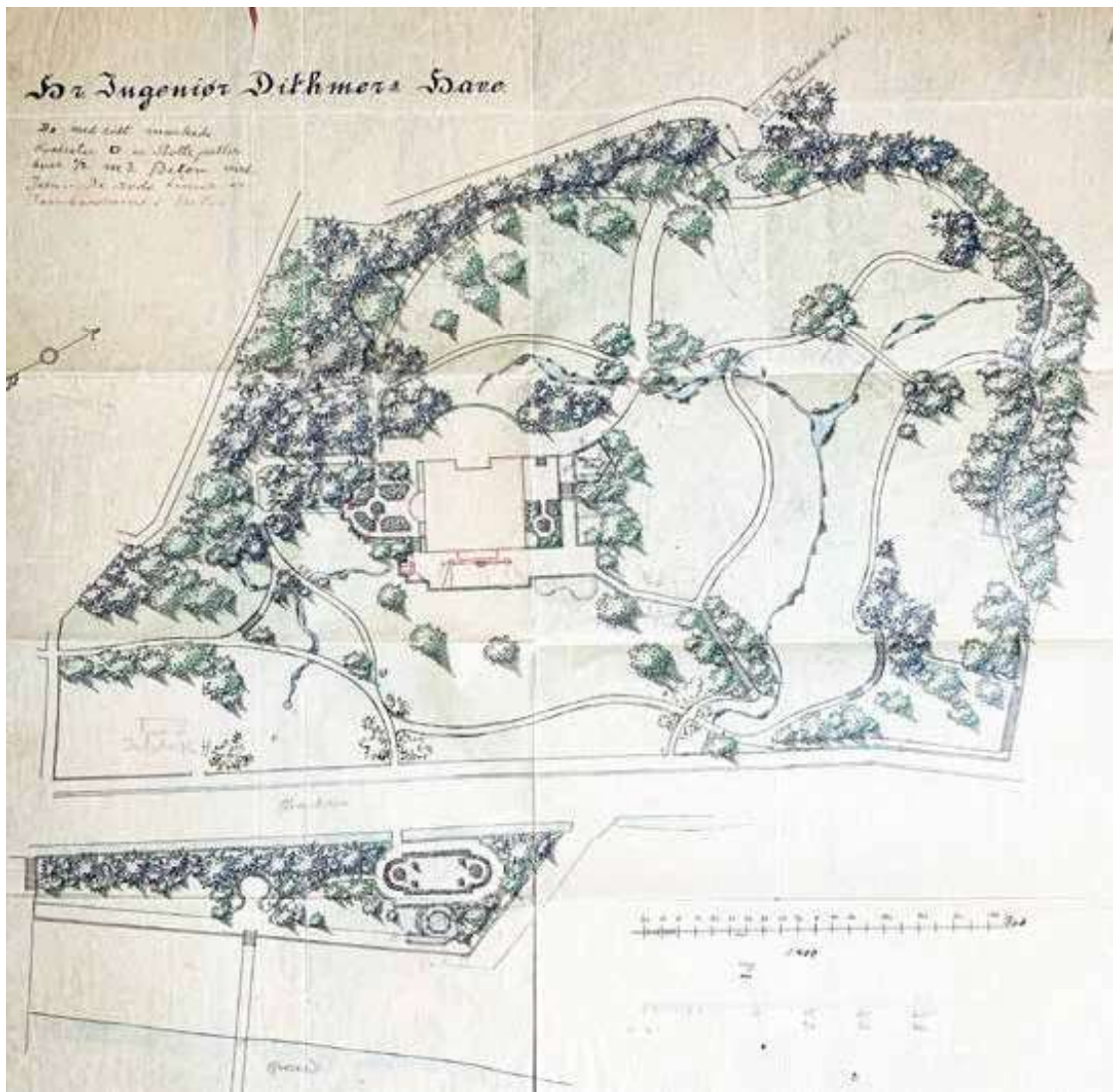
Villa Taarnby på toppen af Esrumvej ved Rolfsvej med vid udsigt over markjorderne er opført for købmand Edv. Petersen i 1899, og maleriet af hus og have er udført af ham selv i 1901. Privateje.



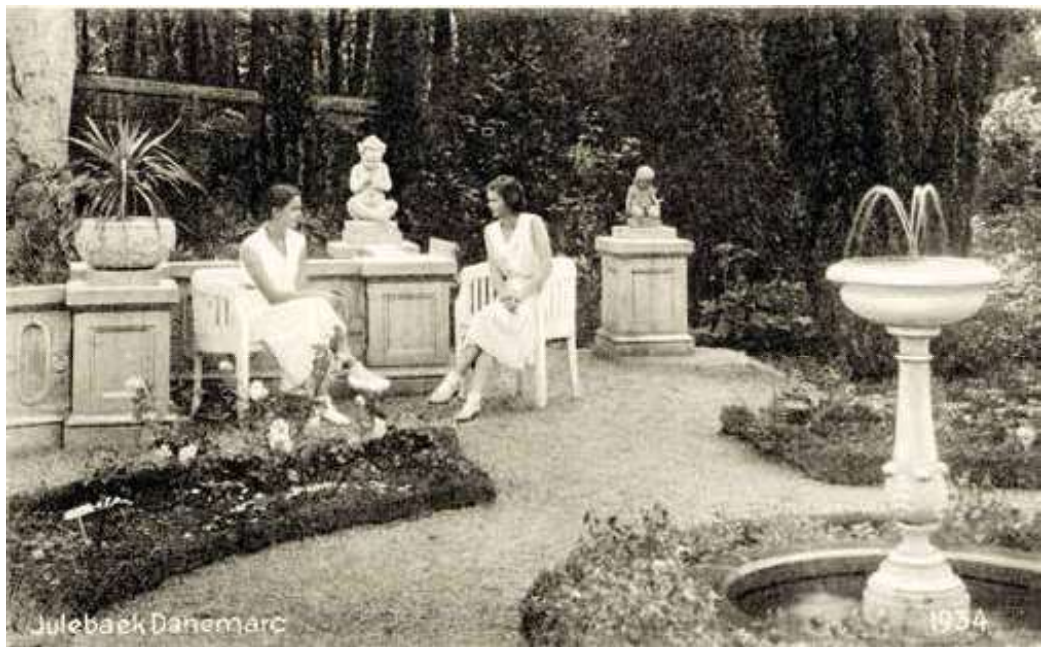
Portrætmaleren J. F. Møller udførte i 1856 denne akvarel, der viser boligen og haven til en af møllerne i Helsingør, sandsynligvis Christine Mølle på Møllebakken. Også her er de slyngede stier mellem buskadser, blomsterbede og »græspladser« normen. Bænken er også et uundværligt inventar i haven. Museerne Helsingør.



Den Kroghske Gaard, senere Petersborg, ved Nordre Strandvej blev opført i 1916 efter tegninger af Poul Holsøe. Den store have er anlagt efter tegninger af G.N. Brandt. I 2019 solgte Helsingør Kommune ejendommen til en privat investor, der har fået tilladelse til at bebygge hele grunden. Helsingør Kommunes byggesagsarkiv. Fotograf: Lars Bjørn Madsen 2017.



Villa Julebæk ved Hellebæk var i mange år ejet af den karismatiske kunstsamler, grosserer Christian Tetzen-Lund. Haven, der var tegnet i 1910 af arkitekt Henri Glæsel, bar præg af hans interesse for kunst, prydet som den var med skulpturer og andre elementer, der gjorde haveanlægget særdeles eksklusivt. Til haven hørte også et af Nordkystens fineste lysthuse, der senere blev suppleret med tennisbane, et andet vigtigt have-element hos de mest krævende landliggere. Postkort og fotografi: Lars Bjørn Madsen. Grundplan af haven: Privateje.





Landstedet Lille Odinhøj i Aalsgaarde var opført for familien Hostrup-Schultz i 1889 og var et af de største i området. Maleriet viser en del af den store have med grusbelagte snoede gangstier mellem bede med eksotiske planter. Villaen blev nedrevet i 1958-60 til fordel for det nuværende højhuskompleks af samme navn. Maleri af Knud Olsen 1908. Privateje.



Den stadig velbevarede Villa Økenholt på Nordre Strandvej 264 i Ellekilde op mod Hornbæk Plantage var opført for tobaksfabrikant W.Ø. Larsen i 1896. Den store have, der her er malet af Louis Jensen i 1906 (privateje), er i dag udstykket og bebygget.



Villa Sundeved, Strandstien 5, (nedrevet) blev opført omkring 1860 for skibsbygger Jacob Wilh. Løve. Huset og haven er her malet 1926. Skydeskive i Helsingørs Kongelig Privilegerede Skydeselskab.

Noter

1. Henning Henningsen: Skippere, Klare-rere og Toldere; Hillerød 1970. Gunnar Olsen m.fl.: De danske Stræder og Øresundstolden; København 1958.
2. Rigsarkivet: Kæmnerregnskaber 1555-1840, Helsingør Rådstue. Laurits Pedersen: Helsingør i Sundtoldstiden, bd. 1.
3. Hans Rasmussøn Block: Horticultura Danica, København 1647.
4. Lars Bjørn Madsen: »Lysthuszitt Wdi Lunde-haffue«; Marienlyst Slot, det kongelige lystanlæg i Helsingør, København 1988. Hakon Lund: De kongelige lysthaver, København 1977. Inventarium fra 1680, afskrevet i Fr. Schiøtts papirer, som findes i Kunstakademiets bibliotek.
5. Rigsarkivet: Rentekammeret: Københavns hof- og militæretats kontor 1720-1771: Kongelige resolutioner og reskripter 1737-38. Planen findes i disse sager ledsaget af en følgeskrivelse.
6. Rigsarkivet: Partikulærkammeret; kongelige resolutioner vedrørende bygningsvæsenet 1737-38.
7. Rigsarkivet: Rentekammeret: Københavns hof- og militæretats kontor 1720-1771: Kongelige resolutioner og reskripter 1737-38.
8. Rigsarkivet: Generaltoldkammeret 1773-91: Tolddirektørens Gaard i Helsingør 1773-80.
9. Lars Bjørn Madsen: Øresunds Toldkammer 1681-1739; Zise nr. 3, 1983. Lars Bjørn Madsen: Øresunds Toldkammer i Helsingør; Tolden i Sundet, København 2010.
10. Rigsarkivet: Helsingør Rådstue; Elige-rede borgere: Udgæede breve 1792-1836.
11. Rigsarkivet: Helsingør byfoged; skøde- og panteprotokol bd. 7, fol. 865-67.
12. Lars Bjørn Madsen: Købmand Carl von Mehrens gravmæle på Helsingør Kirke-gård; i Årbog for Helsingør Kommunes Museer 1989.
13. Rigsarkivet: Skøde- og panteprotokol 1778, bd. 5, fol. 150.
14. Rudolph Rothe: Bemærkninger med Hensyn til den skjønne Havekunst; Have-Tidende, udgivet af selskabet til Have-culturens fremme; 1. årgang nr. 17 1835.
15. F.J. Chr. Jensen: Forsøg til en grundig Veiledning i Frugt og Kjøkkenhave Dyrkning. København 1845.