



Brumleby – "Fortet" mellem Bindsbøllblokkene.  
Foto Mark Rubin 2009

MARK RUBIN

# Lægeforeningens boliger på Østerbro *Pionerby · Haveby · Brumleby*

## Begyndelsen og en helt ny tanke

I juni 1853 nåede den asiatiske kolera København. Der gik den i gang med at rydde grundigt ud i de omkring 140.000 mennesker, der var stuvet sammen indenfor Voldene. I alt døde 4.737 mennesker, massebegravelser på alle byens kirkegårde, fortvivlelse og skræk herskede i København.

En Forening af Læger sluttede sig sammen sig for at forsøge at modvirke udbredelsen af koleraen. De stillede sig, efter engelsk forbillede, den opgave at bekæmpe epidemien ved primært at fremme renligheden og skaffe sundere boliger for den arbejdende klasse. De blev hørt, og det betød et gennembrud for nye ideer omkring bolig, udearealer og livsvilkår.

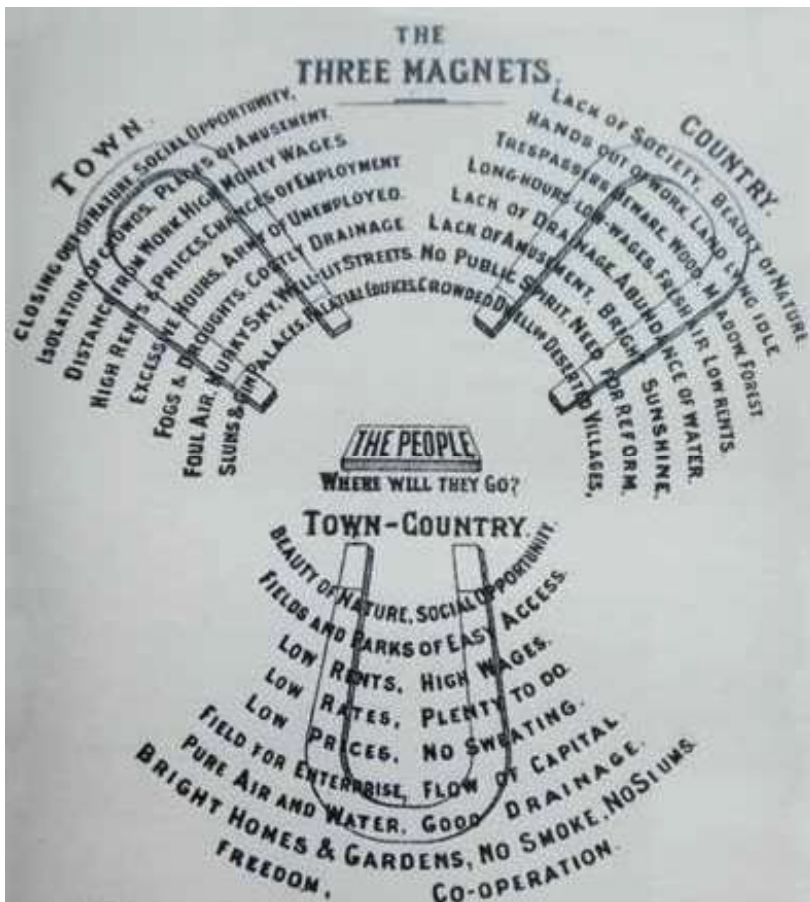
Efter en del politiske overvejelser endte det med, at militæret, som havde en slags hævd på at benytte fælledeerne til øvelser, var villige til at afgive grunden på Øster Fælled. Grunden blev nøje undersøgt, og professor Hummel endte med at erklære, at jordbunden var fast med godt fald, der kunne sikre gode afløbsforhold og drikkevandet var udmærket. Her kunne bygges en mønsterby – en haveby.

Emil Hornemann, formanden for lægeforeningen, havde – sammen med fætter Michael Gottlieb Bindesbøll – en af tidens fremmeste arkitekter – været på fælleden for at besigtige forholdene. Man havde først gjort sig overvejelser om at benytte Blegdamsfælleden ved Skt. Hans Torv (ved den nuv. Skt. Johannes Kirke), men bl.a. pga. bedre niveauforhold – og det faktum at der var drikkevandet så godt, at det søgtes af folk udefra – talte for den nuværende placering på Øster Fælled.

Nepotisme eller ej, det blev et lykkeligt og meget frugtbart samarbejde mellem de to fætre, lægen og arkitekten.



MARK RUBIN · lokalhistoriker



Howards diagram. Tre magneter

## Den overordnede plan. *Haveby* · *Forteby*

Lægeforeningens Boliger/ Brumleby på Østerbro blev bygget i midten af 1850'erne og kan derfor betegnes som et pionerarbejde indenfor begrebet "*Havebyer*". Den rummer de fleste af de elementer, som først 40 år senere i 1890 blev definerede af Howard som begrebet *havebyer*. En *haveby* skulle være en selvstændig og selvejende by med gode og sunde boliger, så tilpas stor at der var mulighed for et socialt liv, men heller ikke større. En selvstændig, planlagt by med gode og sunde boliger, et næringsliv, et centralt parkstykke i midten og forsynet med allétræer og grønninger, og dertil nær kontakt til land og natur. På alle måder en grøn by.

Bindesbøll voksede op i Ledøje, hvor hans far var præst. Ledøje var bygget som en *forteby* og den har utvivlsomt været forbillede for hans bebyggelsesplan.

Den lille haveby opførtes 1853-57 som stokbebyggelse, med italienske landarbejderboliger som forbillede, to rækker med ialt 8 toetages bindingsværkslænger, og dertil en blok for inspektøren. Hver bygning med plads til 32 familier, altså 256 familier rykkede udenfor Københavns volde, ud til lys og luft. Blokkene, som bygningerne kaldes i daglig tale, blev placeret omkring et åbent areal anlagt med græs og tilplantet med træer i rækker. Der var frit udsyn mellem blokkene, hvilket gav visuel kontakt beboerne imellem og dermed styrkede fællesskabet. De nyopførte bygninger stod rene og lysende hvidkalkede med Blegdamsfælled og Øster Fælled som nærmeste naboer og med tage af blygrå walisisk naturskifer, som må have glitret i solen. En landlig oase bygget på et grundelement af filantropi, og som først langt senere skulle blive inddæmmet af karré- og spekulationsbyggeri.

### Derude på fælleden. *Byggeprocessen*

Området hvor Brumleby skulle rejse sig, lå i 1852 åbent, frit og ubegyget. Det havde i perioder været brugt til opfyldning fra Indre By – havde ovenikøbet lagt grund til løbegrave under englændernes storm mod Classens Have i 1807. Mod både nord og vest strakte den åbne fælled sig, med græssende køer og heste, og i det fjerne sås alléerne ved Jagtvej og Nørre Allé. Mellem Trianglen og Brumleby dækkede gartner Ohlsens frugthaver området, og eneste bebyggelser var udover Wings gamle gård på Øster Allé, et ledvogterhus ved udgangen til fælleden. Mod øst – på den anden side af Strandveien – lå Gartner Løwes frøudsalg, bag hvilket der var nærmest uhindret udsyn mod sundet og sejlskibene. Desuden lå ejendommene Lille Rolighed, Frederiks Hvile og Nøisomhed.

Ved skellet græssede køer og heste og der var frit udsyn til alléerne Jagtvej og Nørre Allé nord for byen. Østre Allé (i folkemunde kaldet Kongeveien) strakte sig mod St. Vibenshus, Gjentofte og videre mod Frederiksborg Slot.

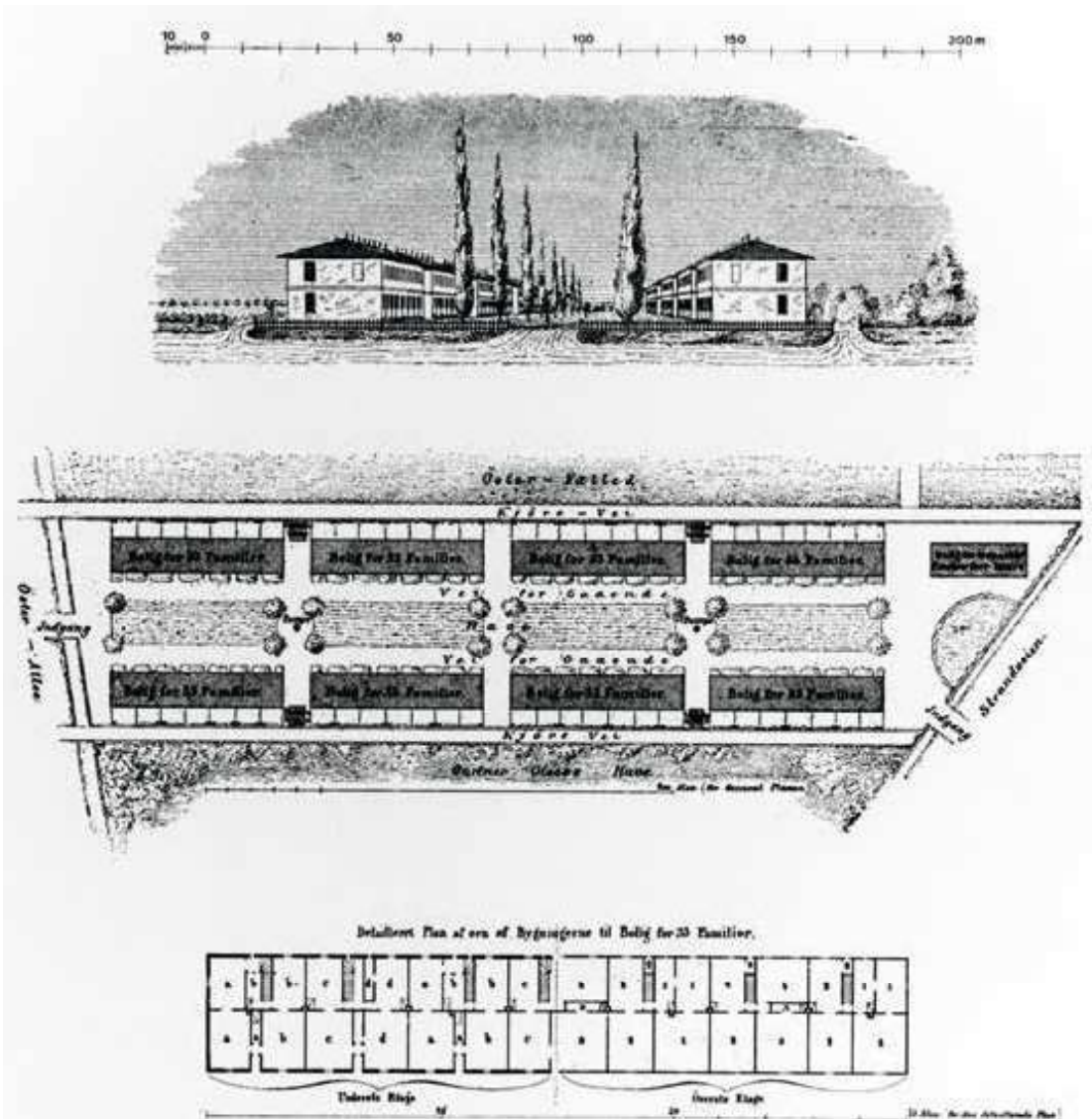
Renden som afgrænsede området mod nord adskilte boligområdet fra fælledens løstgående heste og køer.

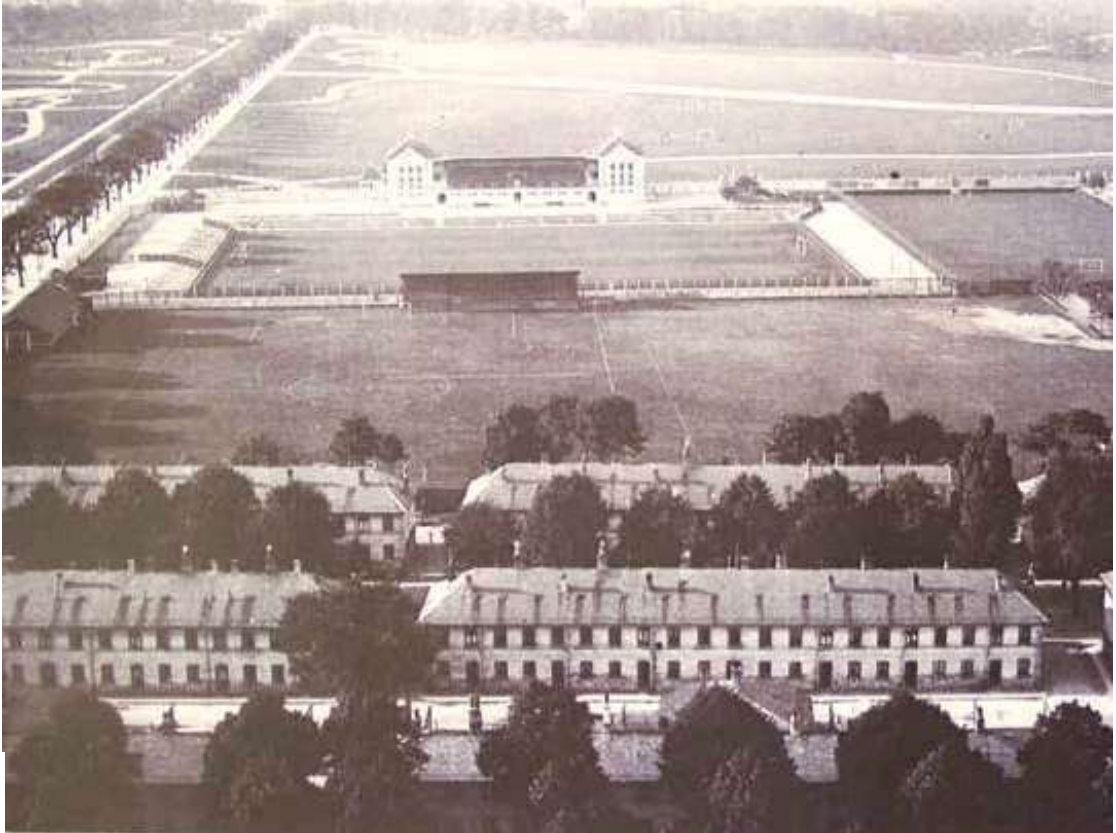
Ved hovedindkørslen fra Strandveien anlagdes et lille halvmåneformet prydanlæg.

Af Lægforeningens Boligers forhandlingsprotokol den 20.4.1856 fremgår det:

Møde på Østerfælled ... Efter at have beset etablisementet, hvis beboelseslejligheder også i de to sidste bygninger nu alle var udlejede og beboede, samt den ny plantning af skønne lindetræer rundt om den midterste plæne (hvilke træer kassereren, etatsråd Collin, havde skaffet gratis fra magistratens nu nedlagte planteskole) – ligeledes det nye rækværk der efter indrømmelse fra magistratens og kommunens side var sat flere alen ind på Fælledens grund, endelig den på bunden brolagte grøft eller afløbsrende langs Fælleden, oplaget af sten og murbrokker til gangstier langs bygningerne, og efter at man med stor tilfredshed havde set, små havestykker foran hver bolig samt de stensatte afløbskanaler fra postene til den store afløbsrende osv., samledes man foran Inspektørboligen ...

Flyveskrift lægeforeningen 12. nov. 1853





Udsigt over Brumleby og Idrætsparken (ukendt fotograf)

Bebyggelsen var i starten indhegnet mod fælled og Øster Allé af små, lave stakitter, som først langt senere erstattedes af plankeværker. På Den hygiejniske Kongres i København i 1858 rapporteredes det, at "beboerne med egne hænder byggede deres rækværker. Det ene smukkere end det andet!" Dertil blev der mod Øster Allé bygget en række havehuse, som på et senere tidspunkt blev sløjfede og området blev tilplantet med buske.

De første beboere flyttede ind, allerede inden husene var færdige og der skulle ikke gå lang tid, inden beboerne var i gang med at sysle med deres små havestykker. Både stue- og 1.-salsbeboere var fra starten tilgodeset med for- og baghaver.

To vandpumper klarede drikkevandsforsyningen, og vandet var af en kvalitet, så det søgtes af folk udefra.

Boligerne opvarmedes med kakkellovne, åbne ildsteder og brændekomfurer. Indendørsbelysning var ved petroleumslamper og stearinlys, og udendørsbelysning var gaslamper af kobber med et spil så lygtemændene kunne hæve og sænke dem..

Der var hverken kloakering, nedløbsrør eller fortove.

Bebyggelsen var fra start en succes, så da de første huse var færdige, havde lægeforeningen planer om en udvidelse af bebyggelsen. Bindes-

bøll døde i 1856 og det var oplagt, at hans unge medarbejder Vilhelm Klein, fortsatte arbejdet. Den næste del af bebyggelsen, som foregik i årene 1866-1871, fik i folkemunde kaldenavnet Kolyst. Den bestod af yderligere ti længer med de samme grundidéer som Bindedbølls – en forteby med stor åbenhed og mulighed for social kontakt. Store lange, gennemgående alléer omgivet på hver side af hvidkalkede bygninger.

Den centrale plads i Kleins del var gruset, den kaldtes ”Foreningspladsen” og blev benyttede som festplads.

Det hele udformet med hovedformålet: Lys og luft, masser af fri- rum og udfoldelsesmuligheder.

I de første år havde der, under beskedne forhold været salg af fødevarer fra private boliger, men med bygning N's opførelse midt i bebyggelsen blev der indrettet lokaler for en lang række aktiviteter og butiksudsalg, som kunne supplere det sociale fællesskab. Her etableredes i 1868 Københavns første brugsforening, Østerbroes Husholdnings Forening (idag Brumleby Museum). Fællesskabet blev yderligere styrket med børneasyl, et bibliotek for medlemmerne (som i 1886, i takt med øget læselyst, måtte udvides) samt konfirmations- og begravelseshjælp.

I 1886 rykkedes børneasylet ud til en til formålet opført bygning, lige nord for Brumleby, Kronprinsesse Louises Asyl. I 1892 åbnedes en folkebadeanstalt, i 1898 en mødesal og i 1906 en sløjdscole for kvartets børn. Således øgedes områdets bebyggelses- og udnyttelsesgrad betragteligt og beboernes fællesskab blev yderligere forstærket. Havebyens grundide, som var bærende for hele byggeriet, blev yderligere stimuleret med disse praktiske og sociale institutioner.

Således udviklede bebyggelsen sig til et selvforsynende boligområde, hvor kreativitet, boliger, friarealer, beplantning og beboersammenhold var grundlaget for den livsform, der lige siden har gjort Brumleby til noget helt specielt.

## Brumlebys beplantning og beboernes indsats.

### *Havelivet*

Ifølge overleveringer fra beboerne skulle et morbærtræ (*Morus nigra*), som stadig ses i Inspektørhaven mod Østerbrogade, have været på stedet allerede da byggeriet påbegyndtes. Det skulle således være ældre end bygningerne – og må i dag regnes blandt landets største og ældste.

Oprindeligt havde Bindedbøll – sikkert inspireret af sit ophold i Italien i den danske koloni af guldalderkunstnere i Rom – tænkt sig



Kaffeselskab ved blok B2 fra Gurli Christensens fotobog 1899

bebyggelsens træerækker som italienske popler, der på grund af deres slanke form kun kastede smalle skygger og dermed gav lyset fri adgang. Måske var der på det tidspunkt vanskeligheder med at skaffe så mange italienske popler, for popler blev der ikke plantet. Da kasserer og etatsråd Collin fik tilbudt, ganske gratis, et parti lindetræer fra kommunens gartneri, tog man i 1856 af praktiske og økonomiske grunde imod den gave.

Ifølge Lægeforeningens forhandlingsprotokol havde man i april 1856 "med stor tilfredshed set, hvorledes en stor del beboere var beskæftiget med anlægget og beplantningen af de små havestykker foran hver bolig". Ligeledes omtales den "ny plantning af skønne lindetræer rundt om den midterste plæne".

Kleins allé, igen en lindeallé, blev plantet 1874. På senere fotos ses at hjørnerne var markerede med popler, så grundtanken med slanke popler blev delvist respekteret.





Gurli Andersen med dukkevogn. Foto1922 fra stolemager Andersens familie

I 1916 blev der, i skyggen af 1. verdenskrig, udplantet en del facadeplanter, primært vedbend og rådhusvin, men også roser og Aristolocia, måske som en slags isolation af de kolde ydervægge. I blokbøgerne er omhyggeligt noteret, hvilke planter, der blev plantede ved de forskellige blokke. Hvem der traf beslutning om plantevalg og placering er ikke anført.

Men Brumlebys beboere har lige fra starten meget aktivt udnyttet friarealerne. Der var gennemgående husgange, så adgangen til have-siden lettedes og bidrog dermed også til et fint tilhørsforhold. Der plantedes nyttehaver og prydhaver, og snart dukkede også de første lysthuse op i de små haver – lette og transparente i udtrykket, så ikke de blev drukbuler. Langs volden og plankeværket mod Østre Allé blev der også bygget en række havehuse, men på trods af de mange initiativer bevaredes det landlige præg. En beboer, Amanda Madsen, huskede, "når køerne gik over grøften om natten, rendte rundt og gnubbede sig op ad lysthusene og åd af havernes urter."

En gang årligt afholdt man illumineringskonkurrencer om hvem, der bedst kunne skabe atmosfære og stemning i haverne, blandt andet ved hjælp af kinesiske papirlamper. Haverne blev så pyntede med lys, som henlagde bydelen i næsten magisk belysning.

Områdets inspektør, som var udpeget af Lægeforeningen, kunne som Frederik VII med grevinde Danner ved sin side, spankulere ned langs husrækkerne og tilse at alt var i orden, at der ikke manglede

pinde i stakitterne osv. Beboerne kunne da stå med blottede hoveder, hattene i hænderne og hilse. Inspektøren – som gerne så, at der blev råbt hurra – var ikke blot overmyndighed, men var faktisk højt agtet blandt beboerne.

Inspektøren havde sin egen have, og havde fra sin altan udsigt over såvel haven med morbærtræet samt livet på Strandvejen (nu Østerbrogade). I inspektørens have var der æbletræer, og her gik de mange børn gerne på æbleskud.

Flere har udtalt at Brumleby var ”som en stor familie”. Til vedligeholdelse af fællesarealerne var ansat et uniformeret korps af gårdmænd med en pladsmand i spidsen til at vedligeholde, og påse at ro og orden overholdtes.

Havelivet blomstrede, familiehaverne havde parklignende kvaliteter, hække og bevoksninger blev holdt lave og åbne, og der opstod stier til spadsereture gennem haveområderne. Man udfoldede store anstrengelser for at holde området pænt og godt vedligeholdt, kårene var små, men trods dette var beboerne glade og tilmed stolte over at bo her og nød med haverne et kærkomment supplement til de små lejligheder.

I 1903 indhegnedes endeområdernes plæner til familiehaver og kolonihaver, udformet som små anlæg med spadserestier. Under Første Verdenskrig blev på grund af fattigdom og varemangel suppleret med flere kolonihaveområder.

I 1930 blev anlagt tilsvarende haver ved Kleinblokkene, de store åbne områder skulle være både til nytte og fornøjelse!

## Forfald og fornyelse

Efter 1. Verdenskrig var det ikke store ressourcer Lægeforeningen spenderede på bygninger og friarealer. Det skulle blive værre endnu. Allerede fra sidst i 1920'erne skar man ned på vedligeholdelse, og lod derefter bebyggelsen forfalde.

Bygningerne overgik fra hvid til gulkalkning i årene omkring 1933-35, men ellers skete der bare et langsomt forfald.

I 1959 havde lægeforeningen egentlig opgivet at bevare Brumleby, bebyggelsen var for utidssvarende og arealet måske for velbeliggende til bare at huse så mange mindrebemidlede. Der blev lavet et projekt som udlagde 2/3 af området til fodboldbaner og 1/3 skulle give plads til et højhus.

Arkitekten Hans Henrik Engqvist skrev en slags nødråb til sin kollega Peter Bredsdorff:



Udsigt fra Fælleden inden Parkens opførelse. Foto Mark Rubin sommeren 1990

En arkitektonisk klar og smuk bebyggelse, hvor familier med børn, unge mennesker og enlige ældre lever frit og godt på en enkel måde, og hvor der er et nabofællesskab, som man sjældent træffer magen til. Det er således ikke blot et arkitektonisk værdifuldt, men også et spillevende menneskeligt "monument", man er i færd med at udslutte ...

Det blev starten til den fredning, som blev stadfæstet den 1. april 1959. I første omgang havde den opsættende virkning på planerne for Brumlebys udsluttelse, men den var ingen garanti for, at de gamle huse blev stående. I 1966 overtog kommunen bebyggelsen og den mere end 100 år gamle forbindelse med Lægeforeningen forsvandt. Et nyt projekt, eksklusive terrassehuse, kom på bordet, men endnu engang lykkedes det ved intenst samarbejde mellem Akademirådet, engagerede arkitekter, Foreningen til gamle bygningers bevaring og Lejerforeningen i Gl. Lægeforeningens Boliger at afværge udsluttelsen. Økonomisk tænkning, den høje grundværdi, boligsociale hensyn og respekt for et enestående stykke kulturhistorie var uforenelige holdninger, der gjorde det vanskeligt at nå frem til en enkel klar plan for Brumlebys fremtid. I 1979 forhandlede beboerne og kommunen stadig, men kunne ikke blive enige om niveauet for istandsættelsen. Bølgerne gik højt og beboerne gjorde en enorm indsats for at få de forskellige myndigheder til at gå sammen om at finde en for alle parter tilfredsstillende løsning. Endelig i 1980 gik økonomi, jura, sociale og historiske hensyn op i en samlet plan. Der kom gang i den videre planlægning og et frugtbart samarbejde mellem Det københavnske Byfornyelses- og Sanerings-

selskab og beboerne resulterede i 1986 i en endelig redningsplan. Der skulle foretages en total sanering, hvor 544 lejligheder med dårlige sanitære og opvarmningsmuligheder blev omdannet til 243 moderne lejligheder.

## Mellem husene

Renoveringen, som startede i 1991, omfattede også friarealerne. Haver, veje, stier, tørrepladser, kolonihaver alle områder kom igennem en omfattende restaurerings- / fornyelsesproces. Der blev opbygget et meget tæt samarbejde mellem landskabsarkitekten og beboerne og der blev udviklet en plan, som respekterede og også fremover gav plads til den mangfoldighed, der lige fra starten var så karakteristisk for Brumleby. Som vejledning for nye beslutninger blev opfundet en slags målestok, som kunne afgøre om noget passede ind i helheden; et helt nyt begreb opstod, det skulle være Brumlebysk. Den original Brumleby-jord blev nærmest betragtet som indviet jord, så muld, der blev opgravet forbindelse med sokkel- og ledningsarbejder, blev omhyggeligt lagt i depot for senere igen at kunne udlægges i haverne.

Træerne var et hovedemne i friareal renoveringen. De store gamle elmetræer fik elmesyge, så de måtte fjernes. Som erstatning blev der for at understrege det lette italienske præg, plantet Robinia pseudoacacia (uægte akacie). For at kunne videreføre historien om det gamle morbærtræ blev ved bebyggelsens modernisering i 1990erne plantet et nyt ungt morbærtræ, så det kunn danne bro mellem tidsepokerne.

Set fra elværkets skorsten. Foto Mark Rubin maj 2003



Fotos Lone van Deurs



Børn på den nyasfalterede gade 1996



Fra renoveringen 1990-96



Fra renoveringen 1990-96



Linderækkerne mellem Kleinblokkene 1997

Den kommunale gave fra bebyggelsens start, lindetræerne, gav og giver stadig anledning til mange overvejelser. Blandt beboerne blev der lige fra renoveringens start talt meget følelsesladet både for og imod bevarelsen af lindetræerne. Nogle stillede ultimative krav om fældning, så der alene blev bevaret enkelte fuldkronede solitære træer, andre ville have træerne stærkt beskårede, mens andre igen ikke ville tillade så meget som en enkelt gren fjernet. Rådgiverne fandt, at træerne havde stor værdi for bebyggelsen, "Brumleby er jo også træerne" blev der sagt. Renoveringsarbejdet skulle ske i absolut enighed beboere og rådgivere imellem, så beslutningen blev, hellere gøre ingenting, end gøre det forkerte. Alle lindetræerne blev bevarede og fredede. De dybe udgravninger og den tunge arbejdskørsel i forbindelse med bygningsarbejderne skadede træerne, så ganske langsomt sygnede de hen. En løbende efterplantning har givet alt for stor utakt med hensyn til alder og størrelse og svækker helhedsbilledet. Der pågår stadig mange og meget følelsesladede drøftelser omkring den på et tidspunkt nødvendige udskiftning. Beslutningen om antal, placering og træart finder ingen entydig opbakning. I dag kan planteskolerne levere italienske popler, så Bindesbølls vision om den lysåbne forteby møder i den henseende ingen forhindringer.

Bebyggelsen har selv i dag i særlig grad formået at bevare en bynatur med righoldigt plante- og fugleliv og plads til fri udfoldelse. Ved ihærdig fodring er det lykkedes at bevare en betragtelig spurvebestand, foruden solsorter og blåmejsjer, høge og falke, sjaggere og spætter – og sjældnere – besøg af flokke af klirrende silkehaler på træk.

Mangfoldighed er værdsat, også i haverne. Nogle er åbne og imødekommende, andre afskærmede og mere tilbagetrukne. Nogle er veltrimmede, andre hensætter en til barndommens blomstrende eng.

Haver og facader er i dag tilplantede med alverdens forskellige vækster: fra japanske ahorn til roser og stokroser, fra figentræer til hibiscus.

Haver og tørrepladser er fyldt op med geranium, røn, sommerfuglebusk, høstanemoner, judaspenge, gamle familierosenbuske, klatrehortensia, og guldregn, dueurt, klematis, perikon, gyldenris, taks, kaprifolium, solbær, akeleje, stikkelsbær, nøddebuske, solsikker, krokus, vintergækker, perleløg, forglemmigej, rejnfan, buxbom, vorterod, jasmin, påskelilje, valmue, tulipan, erantis, baldrian, spansk kørvel/sødskaerm, kvalkved, syren, røllike, benved, hamp, forsythia, snebær, hyld, ærteblomst, mangeløv, solhat, montbretia, krysantemum, magnolia, brombær....



Tørreplads og vaskehus. Foto Mark Rubin oktober 2009

Der ses buskadser og krydderurtehøje med pærekvæder, rosmarin, mynte, salvie, timian citronmelisse, skovjordsbær m.v.

Dertil et righoldigt udvalg af ukrudt, fra snerler til mælkebøtter.

Kolonihavernes lysthuse er for de flestes vedkommende fjernet og erstattet med alt fra kartofler til sammenpressede futuristiske solcelleanlæg og bizarre indretninger. Dertil små plantekasser, højbede og drivhuse med cherrytomater samt snegleværn i blank aluminium.

Havelivet blomstrer, aldrig har Brumleby været mere grøn end nu.

Et bemærkelsesværdigt fællesskab har fundet nye udtryk, bad og varmt vand i boligerne, inspektørblokken er blevet til luksusboliger, og pladsmændene går ikke i uniform. Men måske er velfærd og rigelighed ved at udviske de rene klare linjer, det beskedne udtryk og hovedideen om lys og luft til de ubemidlede klasser?