

1893 - 1993

I anledning af at havearkitekt, professor Georg Georgsen og havebrugskonsulent Hans Mosegaard begge ville være fyldt 100 år i år bringes to artikler. Den første er en lidt forkortet udgave af lektor Jette Abels artikel i Landskab 1987. Den anden er skrevet til lejligheden af rådgivende civilhortonom Jørgen Mosegaard.

Georg Georgsen

Keywords: Landscape Gardener; Editor; Teacher; Lecturer

Af Jette Abel

Lidt forkortet udgave af artikel i Landskab 1987

Georg Georgsen blev født i København 19. maj 1893, hans far, Gerhard Georgsen, var skræddermester, moderen Nielsine, f. Nielsen var fra landet, hun stammede fra Vrinners på Mols. GG døde 16. april 1976.

Georgsen fortæller i et fødselsdagsinterview i Havekunst, at han som barn var stolt af at være københavner, men at han som bybo også følte en dyb længsel efter landliv, dyr og planter. Han lærte af moderen de vilde blomster at kende og tegnede og malede altid blomster og landskaber. Interessen for blomsterne var i begyndelsen en hobby, målet var en uddannelse som præst eller læge. Nervøs hovedpine satte dog en stopper for fortsat læsning, og GG kom efter realeksamen i gartnerlære, en beskæftigelse som dengang betragtedes som sund.

Gartneruddannelsen efterfulgtes af uddannelse på Landbohøjskolen. GG blev havebrugskandidat i 1914. Efter et år som assistent i statens forsøgsvæsen og 2 år i Botanisk Have blev han i 1916 ansat på havearkitekt Birger Errboes tegnestue. Tegnestuen var et godt lærested.

Depressionen efter første verdenskrig lagde en dæmper på aktiviteterne, så i 1920 måtte GG forlade Errboes tegnestue og forsøge sig som selvstændig havearkitekt. Der var ikke meget arbejde, en lang sommerferie udnyttedes til en cykeltur til Tyskland og Frankrig med kollegerne J.P. Andersen og Gösta Reuterswärd. Med den sidste fortsattes til England i et par måneder. Det var på denne tur, Georgsen aflagde et uanmeldt, men uforglemmeligt besøg hos Gertrude Jekyll, som han siden berettede begejstret om til sine studerende og også har skrevet om i Landskab. Der

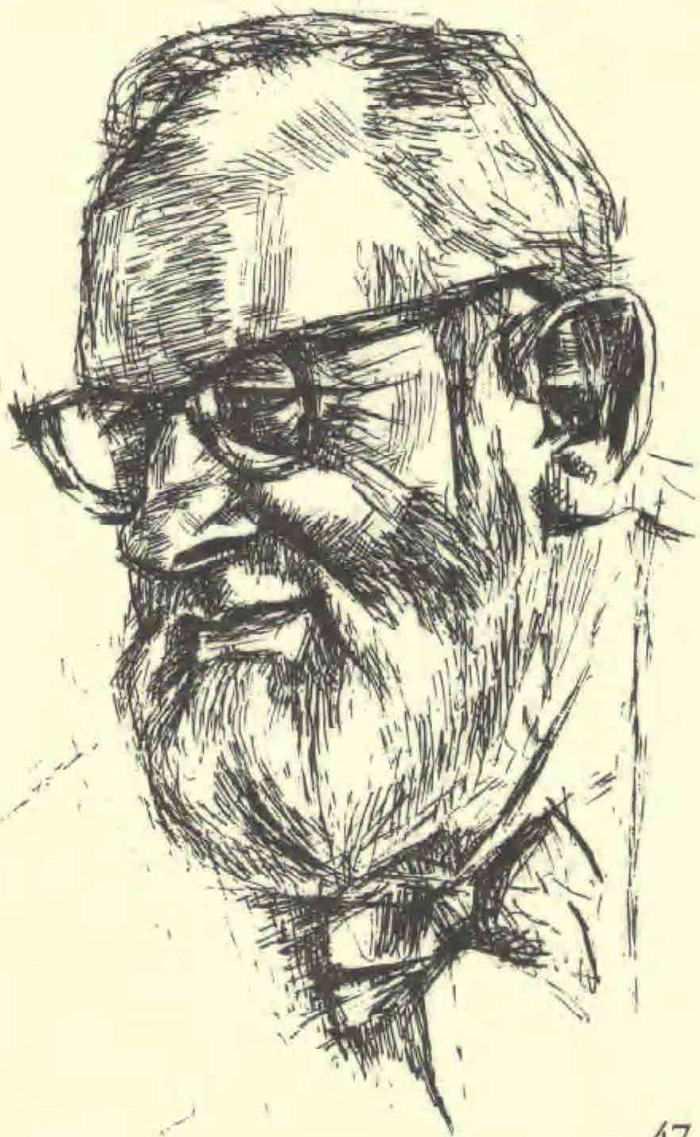
er ingen tvivl om, at Gertrude Jekylls arbejdsmåde blev til inspiration for Georgsen, han siger dog selv: »Fyldt med indtryk fra slotte og herresæder kom jeg hjem til tider med ... sociale haveproblemer. Av! En mærkelig kolbøtte.«

I 1921 blev Georgsen ansat som lektor i Anlægsgartneri på Landbohøjskolen. Med indførelse af nye undervisningsplaner og oprettelse af to nye lektorater på havebrugsafdelingen var Anlægsgartneri blevet et selvstændigt fag med undervisning i fagtegning og projektering af haveanlæg. Samtidig med undervisningen drev GG fortsat en lille tegnestue og var fra 1924-28 redaktør af *Havekunst*. I 1936 blev GG tillige udnævnt til akademigartner i Sorø, en stilling han bestred, til han pensioneredes i 1963.

Georgsens lange virke kom hovedsagelig til at ligge på Landbohøjskolen og i Sorø, men også hans alsidige engagement i problematikken om planlægning af private haver og kolonihaver, hans virksomhed som redaktør og flittig skribent, hans arbejde med kirkegårdsreguleringer og -udvidelser og den deraf følgende store interesse for begravelses- og kirkegårdsproblematikken, som de senere år førte til deltagelse som dommer i kirkegårdskonkurrencer, efterfulgt af nogle meget kloge refleksioner over kirkegårde, hans store viden om havekunstens historie, som han på sin egen facon prøvede at videregive til de havebrugsstuderende, hans samlinger af plancher, fotos, udklip og postkort, samlet i sirlige systemer, »er altsammen med til at karakterisere - læreren - kritikeren - kunstneren«. (Frit efter Ingwer Ingwersen).

Villahaverne

Georgsen var som nævnt redaktør af *Havekunst* (det nuværende *Landskab*) fra 1924-28, men



allerede fra tidsskriftets start i 1920 skrev han en række artikler om villahaver, som på én gang rummer råd og betragtninger, som er eviggyldige, når det gælder haveanlæg ved énfamiliehuse, men som samtidig på en morsom måde fortæller om, hvordan tiden og Georgsen var.

Den første artikel fra Havekunst 1920 hedder: »Billigere Haver«. Den indledes med disse alvorlige ord: »Tiderne er sløje, ingen vil mere benægte det, mange er Pessimister og mener ud fra Historien at kunne forudsige vor Fags Forfald og vor Kunsts Decadence ...« Indledningen slutter med: »Det bliver derfor vor Opgave at finde en Norm, der forener det, der i Øjeblikket er økonomisk overkommeligt med det, der også i Fremtiden kan virke kunstnerisk berettiget.«

I 1922 behandlede i Havekunst et stadig aktuelt problem under titlen »Den moderne Have som Typehave«.

»Den moderne Have skal være et tiltalende Bindeled mellem Hus og Omgivelser«, der er »Hensynet til Bygninger, Arealet, Omgivelserne og til Ejerne«. De første vurderinger kan man tilslutte sig uden videre, hvad angår hensynet til ejeren, giver det valgte eksempel, et haveanlæg omkring et bondehus, den udfordring, at det: »beboes af Mennesker, hvis Kulturniveau ligger langt over et sådant Hus' sædvanlige Beboeres«. Georgsen ræsonnerer, at man ikke kan lave en »Bondehave«, det vil kunne udlægges som »Nedadsnobning«. Løsningen i det anvendte eksempel er en stærk rumopdeling af haven, herved løses både de tekniske problemer og problemerne med kulturniveauet. Der blev også lejlighed til at pege på en lille genial detalje, en rosenpergola, der takket være et terrænspring kunne ses ovenfra, da, som GG udtrykte det, »der altid er mange og flest blomster oven på en løvgang«.

Georgsens konklusion var: »At en Haveplan kun er brugelig på det Sted, hvortil den er tegnet, et Forhold, der sjældent forstås af Amatører og af mange Fagmænd anses for et Tegn på den moderne Haves Fordringsfuldhed, mens det i Virkeligheden skyldes dens Beskedenhed, - den moderne Have ønsker kun at udnytte de forhåndenværende Muligheder«.

»En type kræver Særpræg«

Men GG siger dog, at Typehaverne kan bruges, »når Hensynsfaktorerne er de samme, som f.eks. organiserede Anlæg af ringe Størrelse, som på Kirkegårdens Gravsteder, Rækkehushaver og i Kolonihavernes enkelte Haver«.

Georgsens villahaver fra den tid bærer alle præg af stærk påvirkning af læremesteren Birger Errboes hånd. Det er i en periode fra 1917 ikke til at se, om haverne er skabt af Errboe og bare rentegnet af GG, eller om det er GG selv, der er mesteren. Den klassicistiske have er blevet idealet, alle de yngre havearkitekter tegner haver med stramme former i stærk reaktion mod de Glæselske »landskabshaver« og inspireret af samtidens arkitekturi-

dealer. Haver stærkt beslægtet med Errboes og Georgsens tegnes af Johannes Tholle, P. Wad og C.Th. Sørensen. Der lægges vægt på sammenhæng og overensstemmelse mellem hus og have, helst et anlæg bygget op over husets symmetriakse. Var der uregelmæssigheder i facaden, måtte man gøre alt for at skjule dem og grundens eventuelle uregelmæssigheder dølgedes i busketter.

Laage-Petersens have i Ryvangen fra 1918 er et skoleeksempel på den type have. Husets skævhed elimineres af to klippede trægrupper og grundens skævhed ved udfyldning af alle hjørner. Haven eksisterede næsten uændret indtil for få år siden.

Læreren

Georgsens lærergerning på Landbohøjskolen blev livslang, han nåede at fejre 40 års jubilæum som lektor i 1961 og som en jubilæumsgave kom omsider udnævnelsen til professor i Anlægsgartneri i 1961. Professoratet var en følge af oprettelsen af den nye uddannelse »Anlægslinjen« i 1960, havebrugsstudiet blev delt i to linjer, en Gartneri- og Frugtavlslinje og en Anlægslinje (idag landskabsarkitekt-uddannelsen). Den sidste sigtede mod uddannelse af havearkitekter. Georgsens virke som lærer er så udmærket karakteriseret af havearkitekt Ingwer Ingwersen i Horticultura og af havearkitekt Georg Boye i Gartnertidende i 1961, begge assistenter hos Georgsen på Landbohøjskolen gennem mange år.

Assistentordningen, som Georgsen selv måtte betale, kom istand, da han blev Akademigartner i Sorø i 1936. Ingwersen skriver (i uddrag):

»Alle havebrugskandidater i tiden fra 1921 og fremefter vil huske lektor Georgsen. Nogle har han irriteret, andre har han frydet; men næppe nogen har kedet sig i hans selskab, under hans forelæsninger eller ved øvelserne på tegnesalen, før den tid, da han måtte holde assistent til at varetage den praktiske side af undervisningen.

For Georg Georgsen er en ener, som lærer, som kunstner, som kritiker. Han går sine egne veje, tilsyneladende uanfægtet af, hvad andre mener. Med samme friskhed og veloplægthed holder han sine forelæsninger, stadig uddybende tidligere erfaringer og med en aldeles usvækket evne til at få alle facetter i sit emne til at stråle. Med samme nyfikenhed og ungdommelighed er han deltager i havebrugsekskursioner, når lejlighed byder sig; og får lektor Georgsen under vejs en time eller to helt for sig selv, er han i sit es og slutter sig atter til selskabet mange oplevelser rigere og fuld af lyst til at berette om fund af alt fra kønne piger, frimærker, sjove flasker og tændstikæsker med særlig »morsomme« plakater påtrykt (for samler er lektor Georgsen stadigvæk) til nye og lystige iagttagelser inden for sit fag.

Så lyder en befriende latter i omnibussen, og støvet og trætheden fra de lange vandringer i frugtplantager og gartnerier er som blæst bort hos de pligttopfyldende ekskursionsdeltagere.

Georg Georgsen er forelsket i sit fag og må have været det fra første færd og det så grundigt og fuldkomment, at intet siden har kunnet bringe ham ud af forelskelsen. Her er ikke tale om fagidiotens lidenskab, men om den sande elskers veloplægthed. Altid parat til at opdage nye sider og løse nye gåder i den elskedes væsen. Og uden nag og bitterhed - for det er slet ikke Georgsens sag - men straks parat til at nærme sig hende påny, når hun af og til bragte ham skuffelser. Og altid villig til at delagtiggøre andre i sine resultater; ikke just i kontante læresætninger, og slet ikke i tykke lærebøger, men i inspirerende analyser og vejledninger, ofte som slyngende arabesker. Georg Georgsen behandler gerne, hvad der ligger ham på sinde, i analogier, der sætter den selvstændige tankevirksomhed i gang hos tilhørerne. Ikke altid så let for de modvillige, men som manna i ørkenen for de modtagelige.«

Talrige er historierne om Georgsen, han kom de fleste år ind til forelæsningerne med toget fra Sorø, og det hændte, at en pludselig indskydelse, en udstilling, en indbydende fortovsrestaurant eller en smuk kvinde distraherede ham, så de studerende måtte vente forgæves.

Herregårdshaverne

Georgsens lærestol og hans store viden om historiske haver gjorde ham naturligt til medlem af den ekspertgruppe, som Det Kgl. Danske Haveselskab havde dannet til at styre opmålingerne af danske herregårdshaver i perioden 1924-36. De andre to var Kaj Gottlob, arkitekt, professor ved Kunstakademiet og Vilh. Lorenzen, dr.phil.

Georgsen ledede selv flere af opmålingsholdene, der bl.a. bestod af havebrugskandidater og -studerende og stod for vurderingen af træbestand og mange fotografiske optagelser.

Endelig havde Georgsen ansvaret for udgivelsen af registreringerne, der udkom som 13 hefter under fællestitlen »Danske Herregårdshaver i årene 1930-1936«.

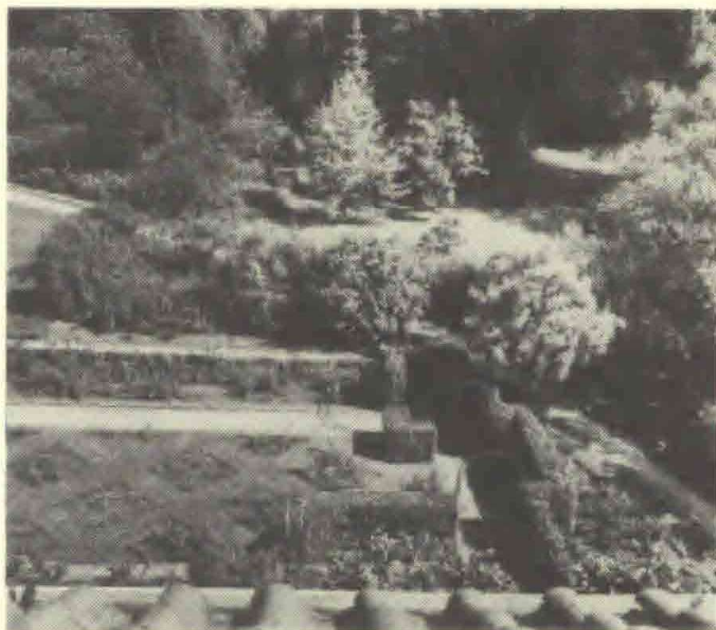
Landbohøjskolens have

Som lektor i Anlægsgartneri og havearkitekt blev Georgsen kort efter sin ansættelse pålagt at tage sig af haven rundt om den nyligt erhvervede bygning for botanik og planteavl på Rolighedsvej, det tidligere sygehjem.

Georgsens klassicistiske ideer fik her rige udfoldelsesmuligheder, han tegnede et anlæg, som delvis står uændret idag.

Terrænet nærmet bygningen blev terrasseret og inddelt i en række hækindrammede grønne rum med græs i bunden. Ud for 2 af sidefløjenes gavle plantedes stammehække, mens akser kantet af stauderabatter og hække fortsatte hækrummenes lange perspektiv.

Løsningen af haverummet mellem midterfløjen og østfløjen er typisk »Georgsens«. Rummet er afgrænset af bygninger på de tre sider, men inde i hjørnet bryder et fremspring på bygningen sym-



Rosenhaven set fra taget af en af de veterinære undervisningsbygninger.

metrien. Dette brud klaredes ved at dele rummet i to dele med en hæk, et bredt græsrum sluttede sig til de fem fag af hovedfløjen, og en havegang af bredde som bygningsfremspringet klarede resten. Georgsen har selv fortalt, at han havde fundet løsningen i Villa Borghese i Rom, hvor situationen var en lignende ud for villaens gavle.

I 1929 projekterede Georgsen den nye rosenhave i den gamle have. Rosenhaven var opbygget af et mønster af kvadrater lagt diagonalt i forhold til havens rektangulære form, vekslende mellem kvadrater med roser og kvadrater med græs. Projektet blev gennemført, mens et forslag til navnestokke i buksbomfelter ikke blev gennemført.

Akademigartneren

Med udnævnelsen til akademigartner ved Sorø Akademi 1936 stilledes Georgsen over for både æstetiske, historiske, traditionsbundne, funktionelle og gartneriske opgaver.

Under Akademigartnerembedet hører selve Akademihaven med gartneri, diverse lærer- og elevboligers haver, idrætsanlæg, den gamle klosterkirkegård ved kirken og Sorø nye kirkegård fra begyndelsen af 1900-tallet. Haven har rødder langt tilbage i tiden, området var klosterhave, før der i 1584 blev indrettet skole på ejendommen. Thura tegnede nye bygninger og have til Akademiet i midten af 1700-tallet, herfra står endnu to alleer overvejende af lind, men også alleer plantet i slutningen af 1700-tallet står

stadig i haven. Georgsen overtog en have præget af moden omkring århundredeskiftet, med følsom, men fast hånd blev der med respekt for de historiske træk og traditionerne ryddet ud og bragt orden i haven, skarpt skårne hække afgrænsede de nødvendige dyrkningshaver, og haverne omkring boligerne og nye anlæg, bl.a. et friluftsteater, indpassedes i parken, og nødvendige idrætsarealer først på den gamle ride- og cricketbane på store plads foran kirken og det gamle ridehus, og senere baner på engarealet Flommen. Georgsen udarbejdede hele 4 forslag til idrætsanlægget, der alle blev forkastet. Endelig i 1944 blev et stærkt beskåret projekt udført på Flommen. Georgsens betænkeligheder med engarealet holdt dog stik. Der var jævnlige problemer.

Med et rektorskift i 50'erne kom der gang i udviklingen, på hans initiativ opgav man udvidelse af Flomanlægget og begyndte at arbejde med et areal i stiftelsens nordlige del, et areal, der var udlagt til kolonihaver nord for Søgade.

Georgsen og kirkegårdene

Akademigartnerembedet spændte bredt - fra idrætsanlæg over gårdhaver ved de nye aluminatsbygninger til begravelsesvæsen - med landets ældre kirkegård, som stadig er i brug og med et stort nyere kirkegårdsanlæg anlagt 1904-05 af Edward Glæsel.

Georgsen begyndte som nyansat med at opmåle den gamle meget forsømte kirkegård og udarbejdede derefter en reguleringsplan. Georgsens kongstanke var, at man skulle tilstræbe, at alle grave blev østvendte og fremhæve den gamle afdelings grænser fra de i århundredernes løb foretagne udvidelser, men selvfølgelig med respekt for gamle værdier. Georgsen havde øje for virkningen af et fint kig gennem en hækbu mod et smukt gammelt monument, vekslen mellem lys og skygge, og indrettede i midterrummet et utroligt stemningsfuldt gravrum domineret af bregner.

Den nye kirkegård blev også reguleret, det centrale bygværk, et kapel, som kirkegårdens gange oprindeligt blev styret af, var aldrig blevet opført, det passede Georgsen godt, for det var hans opfattelse, at et kapel aldrig kunne få samme centrale betydning på en assistenskirkegård, som kirken havde på en landsbykirkegård. Han byggede videre på de fine avnbøgehække, som stammede fra Glæsels anlæg, og regulerede gravgårdene, så udnyttelsen blev større.

Georgsen fik med en nødvendig udvidelse af kirkegården, som blev projekteret i tiden 1960-65 sammen med Torben Michelsen, lejlighed til at sætte sit personlige præg på den nye kirkegård. Udvidelsen skete på et areal, der lå 5 m lavere end Glæsels kirkegård og med en hældning i mod-

sat retning, som hindrede en aksial forbindelse mellem de to dele. Skråninger og en rampe danner en enkel forbindelse til en stor gravgård til kistegravene omgivet af et 10 m bredt græsbånd til urner med en let træbeplantning af eg og ask i grupper.

Georgsen stod i nær kontakt med provst Johan Exner, som i denne periode arbejdede med sikring af kirkernes og kirkegårdenes omgivelser, men beskæftigede sig selv især med problematikken omkring kirkegårdsreguleringer, der ofte ødelagde en gammel landsbykirkegårds særpræg og med monumentforvirringen på kirkegårdene. Set med æstetens øjne var udviklingen af monumenttyper ikke særlig opmuntrende, og mange fagfolks forslag til løsning af denne kedelige udvikling var at forme gravsteder og gravrum, så beplantning skjulte rædslerne.

Georgsen gik sine egne veje, han forsøgte i et forslag til Lille Heddinge kirkegård at skitsere nye gravmonumenter i form af murede, kalkede, fritstående piller, som kunne tjene som monument for flere gravsteder på én gang.

Et virkelig utraditionelt projekt udarbejdede Georgsen til konkurrencen for en ny kirkegård i Næstved i 1948. Her bryder Georgsen med den herskende mode med lukkede kirkegårde og lukkede gravrum med Mariebjerg kirkegård som forbillede. Han udnyttede terrænets fald og landskabet uden for kirkegården, der er af stor skønhed, og foreslog en kirkegård med gravgårde anlagt som firkantede terrasser, der åbnede sig mod landskabet. Der var her tale om et så radikalt brud med traditionen, at forslaget indkøbtes, selv om det ikke opfyldte betingelserne.

C.Th. Sørensen skriver i *Havekunst* 1948: »Når jeg nu så længe efter bedømmelsen igen studerer dette smukke arbejde, forekommer det mig endnu klarere og rigtigere end da, og jeg kan ikke frigøre mig for en følelse af, at det ikke blev placeret godt nok.«

Georgsens ideer og tanker om kirkegårde kommer klart til udtryk i de to artikler, han skrev i forbindelse med dommerhverv i kirkegårds-konkurrencer. Stærkest i artiklen i forbindelse med konkurrencen om en ny centralkirkegård i Lyngby, hvor han valgte at tage et tilbageblik over udviklingen fra Næstvedkonkurrencen i 1948 over Ørebrokonkurrencen i 1950 til de erfaringer, der blev indhøstet ved den sidste store konkurrence i 1951 - Centralkirkegård i Lyngby.

Han stiller to typer kirkegårde op med udgangspunkt i Boye-Preisler projektet (vinderprojektet) og sit eget i Næstvedkonkurrencen med den opløste helhed kontra den traditionelle helhed og de lukkede gravrum kontra de oplukkede gravrum. Senere skriver han »I de senere år har man i stigende grad (under forhold, hvor haveanlæg har kunnet formes nogenlunde ubundne af ydre faktorer), set anlæg, der på en mærkelig

måde er formet som en kombination af formalisme og naturalisme.«
»Tyngdepunktet kan snart være lagt på den ene form, snart på den anden. Men begge former er repræsenterede. Tendenser synes dog at gå mod stadig stærkere opløsning, således at formalismen til sidst kun optræder i rene detaljer.«

Georgsen slutter med en gennemgang af flere af Lyngbyprojekterne, han fremhæver især 2. præmieprojektet, som fagdommerne havde som nr. 1, for som han havde noteret: »det rummer en selvstændig idé«. Det var Edith og Ole Nørgaards projekt.

I en fagdommers refleksioner efter Herningkonkurrencen i 1965 får vi igen Georgsens kloge tanker på tryk, han slår bl.a. fast, »at det ikke er nok at kirkegården er kunst, men at den også skal være kirkelig kunst«.

I omtalen af Georgsen er der ikke blevet plads til en nøjere gennemgang af Georgsens tegnestuevirksomhed, men den var også begrænset. De opgaver, han oven i sit Akademigartnerembede og sin lærergerning påtog sig, havde næsten alle forbindelse med Sorø stillingen, det drejede sig om lokale opgaver omkring Sorø, kirkegårdsudvidelser og sygehuse. Han blev også benyttet af universitetet i forbindelse med udbygningen af universitetsparken og Brorfelde observatoriet, det sidste omtalt i *Landskab* i 1984. Sammen med Ingwer Ingwersen gennemførte han et stort socialt boligbyggeri, Skottegården på Amager.

Som akademigartner havde Georgsen embedsbolig. Haven og de tanker, som Georgsen havde lagt i udformningen af denne, har også været omtalt i *Havekunst*.

Litteratur

Da. Havebrugskand. 1865-1946, 1947, 84 og 1865-1955, 19

Da. hortonomer 1970, 32

Ursula Hansen i: *Havekunst* 1953, 4, 25-49

E. Langkilde i: *Havekunst* 1961, 4, 48

I. Ingwersen i: *Havekunst* 1963, 8, 141-149

E. Langkilde i: *Landskap* 1976, 3, 50 (nekr.)

J.H. Wanscher i: *Den kgl. Veterinær- og Landbohøjskoles Årsskrift* 1977, 179-82 (nekr.)

I. Varming i: *Landskap* 1984, 6, 127-129

T. Michelsen i: *Landskap* 1984, 6, 130-133