

At tilføje jardin

Arbejdet med genskabelse og fornyelse af Brede Allé

RESUMÉ • I september 2013 kunne Slots- og Kulturstyrelsen invitere til indvielse efter restaurering af Fredensborg Slotshave med overværelse af kongehuset. Landskabsarkitekt Torben Schønherr havde genskabt og fornyet Brede Allé, parterret og alléens afslutning. Denne artikel er hans meget personlige fortælling om overvejelserne i forbindelse med arbejdet og samarbejdet med bygherren. Beundringen for arkitekten Jardin og hans idéer skinner åbenlyst igennem – der er anerkendelse fra en nutidig stor landskabsarkitekt til en historisk en af slagsen! Inspiration og greb til arbejdet blev herudover fundet i andre historiske referencer – særligt en anden af barokkens franske mestre: Le Notre.

ABSTRACT • In September 2013 the Agency for Culture and Palaces invited for inauguration after the restoration of Fredensborg Palace Garden, with the presence of the Danish Royal Family. Landscape Architect Torben Schønherr restored and renewed the Brede Avenue, parterre, and the avenue's end. This article is his very personal story about his reflection on the work, and the cooperation with the client. The admiration for the architect Jardin and his ideas shines clearly through – there is recognition from a contemporary great landscape architect for a historical one! Inspiration and grip in addition, was found in other historical references – especially another of the baroque architects: Le Notre.

I 2010 Udskrev Slots- og Kulturstyrelsen (SLKS) en konkurrence blandt 5 Landskabsarkitektfirmaer om genskabelse og fornyelse af Brede Allé og parterret ved Fredensborg slot, en konkurrence Tegnestuen Schønherr var så heldig at vinde.

Konkurrenceforslaget blev efterfølgende, gennem et samarbejde med SLKS, videreudviklet til det anlæg, som kan ses udført i dag. I dette samarbejde deltog fra SLKS Landskabsarkitekterne Niels Møllergaard og Christine Waage Rasmussen, slotsgartner Bjarne Nørgaard og arkitekt Mette Marciniak, sidstnævnte med ansvar for restaurering og nyhugning af Johannes Wiedewelts skulpturer. Fra tegnestuen deltog landskabsarkitekterne Sanne Slot Hansen, Sine Boye Villadsen, Nina Jensen samt undertegnede.



Baggrunden for konkurrencen var et haveanlæg, der var ved at være brugt op. Antallet af træer i dobbeltalléen var nede på næsten 60 % af deres oprindelige antal, og de resterende træer kunne hvert øjeblik vælte ned over Wiedewelts skulpturer. Disse var ligeledes i en sådan tilstand, at de enten skulle tilbagehugges eller helt udskiftes med nyhuggede.

I konkurrencefasen besøgte vi naturligvis Brede Allé mange gange. Jeg har den tro, at når der stilles en opgave med så stor en historisk tyngde, kan det være rigtigt først at læse stedet umiddelbart for derefter at fortabe sig i de historiske lyksaligheder.



Johan Cornelius Kriegers plan over Fredensborg Slotshave fra 1759.

Den Arkitektoniske idé

Brede Allé taler for sig selv.

Dette fabelagtige greb, som Nicolas-Henri Jardin tilførte Kriegers plan ved at skabe en storslået åbning mod landskabet, virker stadig efter mere end 250 år. Samtænkning af havekunsten, billedhuggerkunsten og bygningskunsten som elementer i udveksling med landskabet udgør et hele, er ét værk. Kroppen oplever, at alle proportioner er i harmoni. Landskabet, haven, slottet er ikke enkeltdele, men én idé, og selv i sin noget forslidte fremtræden fremstod denne idé stadig kraftfuld og usvækket.

Tre ting virkede dog uforløste.

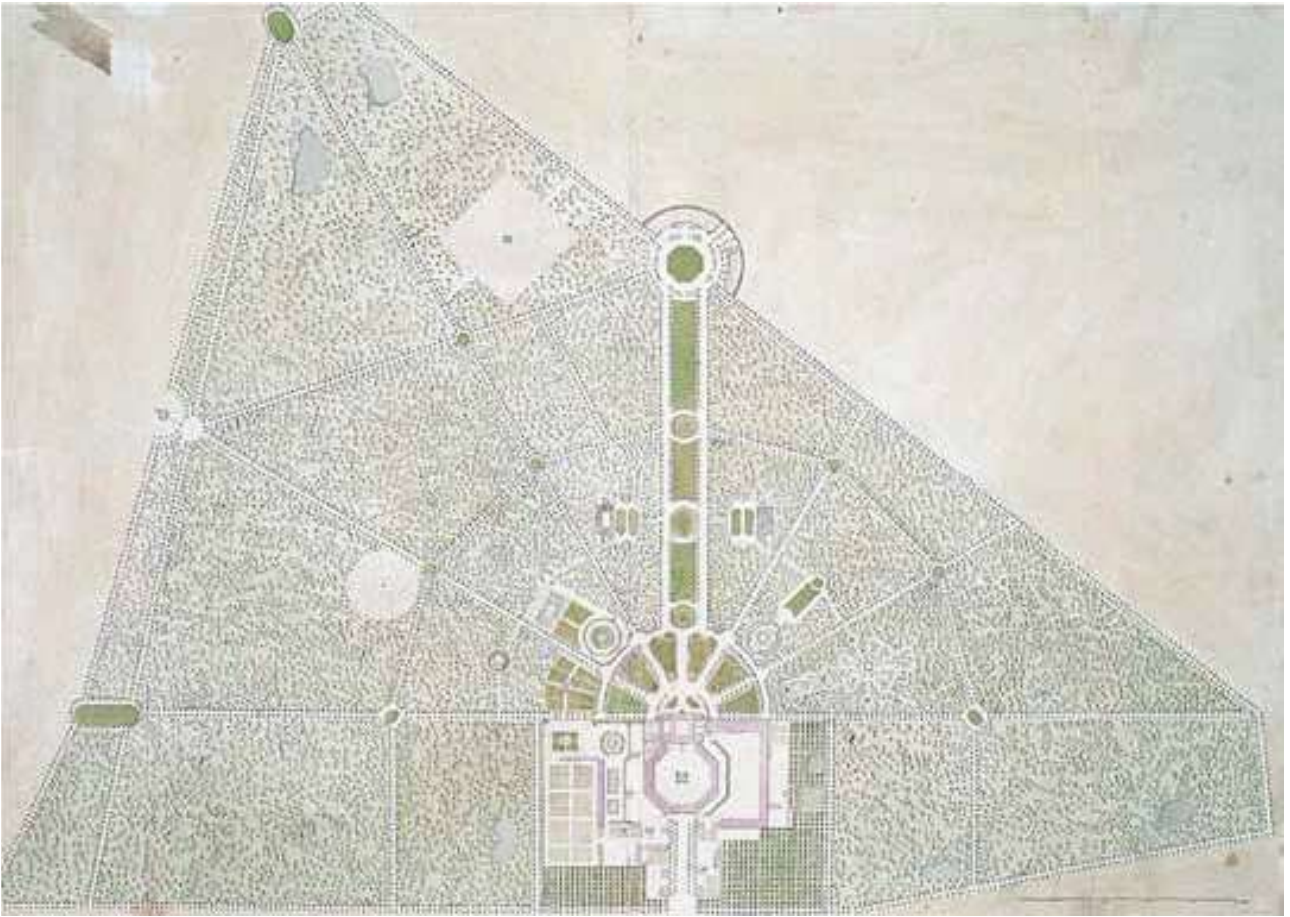
Den første var parterrets beskaffenhed som form og rum. Ved ankomsten fra slottets vestside virkede parterrerummet udflydende og tomt, og det var først i mødet med Brede Allé, at forståelsen af det samlede værks storhed indfandt sig. Vendt mod slottet mødte øjet en jordform, som beskrev en slap nedadgående bue, der sammenholdt med buksbommonogrammernes retning *imod* slottet, syntes at modarbejde værkets hovedidé:

At alle bevægelser skulle udgå fra ét punkt, hvor eneherskerens magt over landskabet viste sig i bevægelser *ud* fra dette punkt. Ydermere var ideen om, at de grønne kabinetter, Vinhøsten, Skibsbakken og Ballonpladsen skulle fremstå som afsluttede rum, gået tabt. Det andet var Den Reserverede Haves manglende sammenhæng med det øvrige parterre. Kunne det være muligt at sammenbinde Den Reserverede Have med resten af parterret uden at privatheden i Den Reserverede Have gik tabt?

Det tredje var Brede Allés afslutning. Ufærdig som den var, da Jardin måtte forlade projektet ved Frederik d V's død i 1766, var det tydeligt, at der manglede sammenhæng mellem Brede Allé og de lavereliggende Dybe Allé og Frederik Madsens Allé. Også selve overgangen til landskabet virkede tilfældig og uden den nødvendige fasthed. Jardin viser flere forslag til en afslutning, og Jean Marmillod viser en afslutning, hvor en underføring forbinder Dybe Allé med Frederik Madsens Allé, et greb der også er brugt i Villa Gambaria i bakkerne uden for Firenze. Lægges dertil, at alléerne var udtjente og skulle fornys, var muligheden for nytolkning og restaurering af anlægget til stede. Alt naturligvis inden for en fastlagt økonomisk ramme. I konkurrencefasen lagde vi vægt på en enkel fortolkning af barokanlæggets overordnede idé og form.



Eksempler på Nicolas-Henri Jardins forslag til afslutning af Brede Allé fra ca. 1766. Rigsarkivet.



Ideal-plan af Nicolas-Henri Jardin, 1759. Frederik Vs Atlas,
Det Kongelige Biblioteks Kortsamling.

Slottet på bakken

Slottet på bakken var vores arbejdstitel. Et slot, som ved en accentuering af jordformerne tydeligt skulle kunne opleves som det højstliggende punkt i et forløb fra slottet og ud mod landskabet.

Dette skete ved to greb, der nytolker parterret og Brede Allé.

1. At løfte parterret.
2. At sænke Brede Allés forløb til et møde med Dybe Allé og Frederik Madsens Allé.

1. At løfte parterret

Ved at løfte parterret fra mødet med Ring Allé fra et nulpunkt mod vest til en højdeforskel på ca 0.5 m mod øst i mødet med Den Reserverede Have, skabtes en tydelig oplevelse af slottet som det absolutte højdepunkt. Parterret blev løftet i to omgange (2x0,5m) et stort generelt løft, og et mindre lige foran slottet, tæt på den form, der kan aflæses på Jardins plan.

Slottet på bakken. Illustration Schønherr.

BREDE ALLÉ OG PARTERRET

Slottet på bakken

Fredensborg Slot ligger på en bakke.

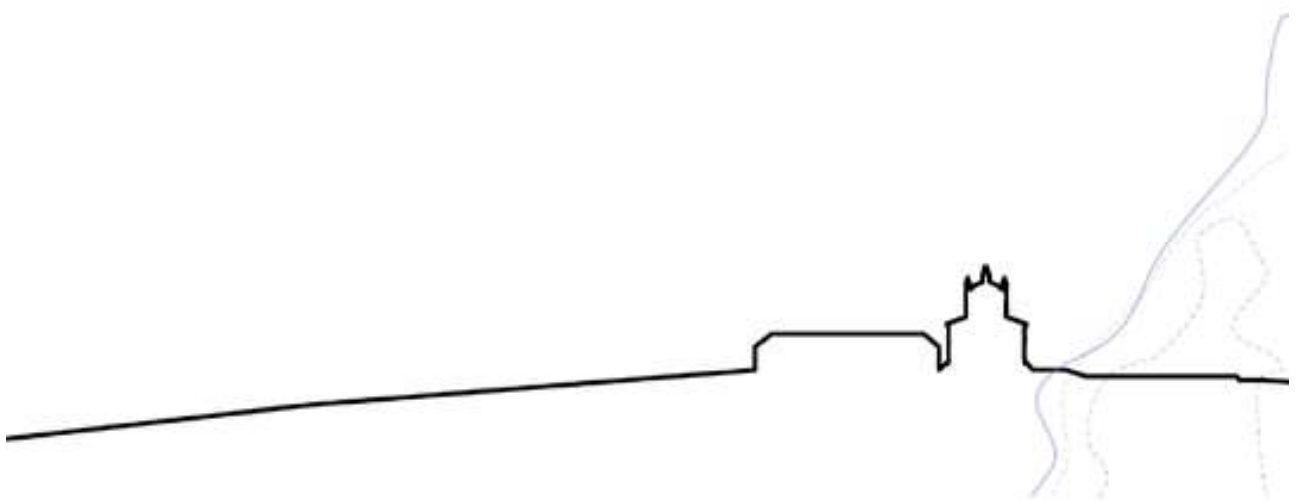
Dette er den store fortælling, som bredes ud for beskueren.

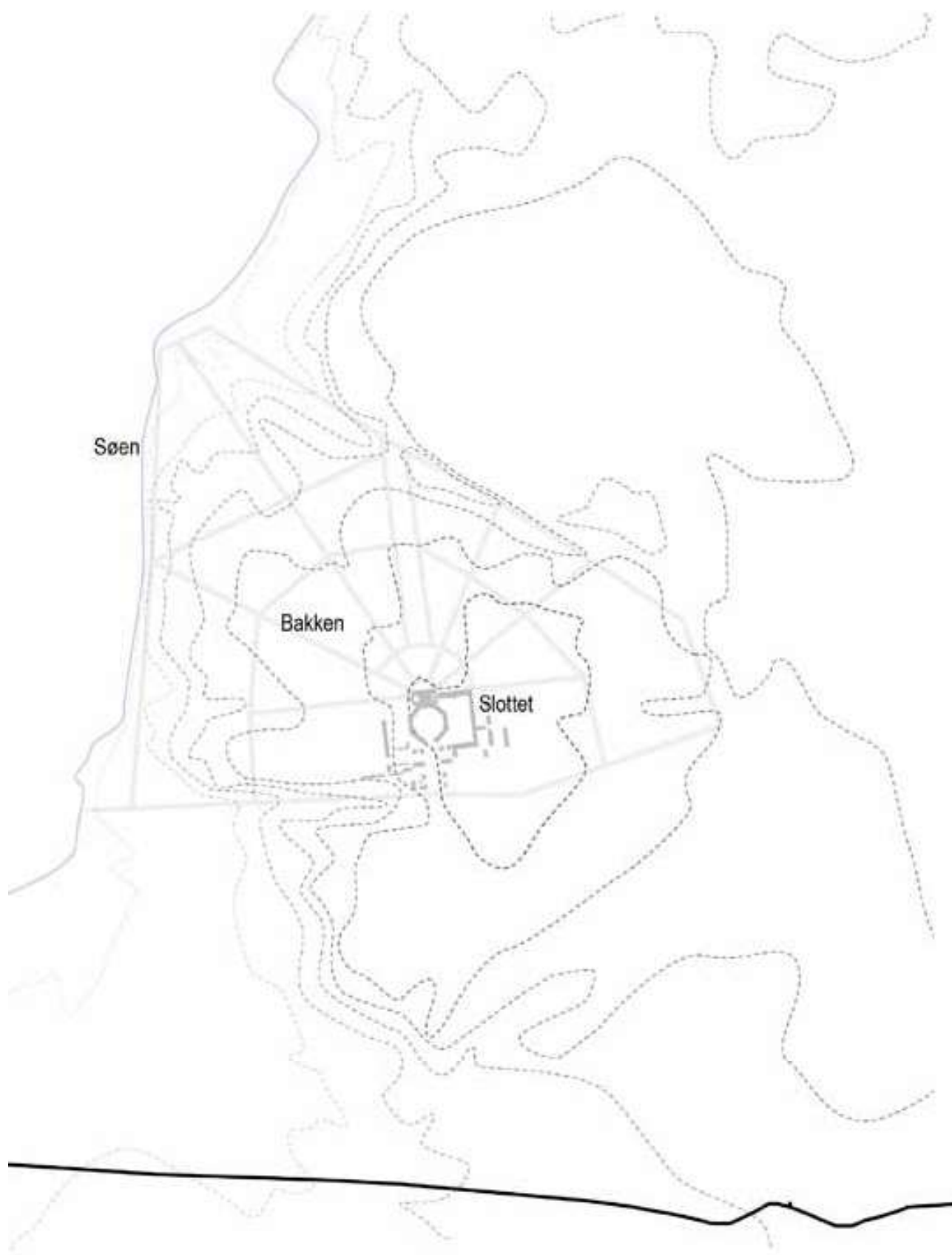
Slottet som kulminationen på en opstigning gennem parkanlægget, synliggjort ved alleernes snit.

Det er denne barokanlæggets store fortælling, forslaget ønsker at tydeliggøre og forstærke ved nogle enkle, kraftfulde greb.

Disse fordeler sig således;

1. Terrasse- og rampeanlægget foran slottet genskabes
2. Slotsparterret vises som ydre form
3. Overgangen til De Grønne Kabinetter vises med en hækafrænsning
4. Brede Allé styrkes som idé
5. Den skjulte akse





Søen

Bakken

Slottet

2. At sænke Brede Allés forløb

Når der i temaet til denne udgave af «Meddelelser Fra Havehistorisk Selskab» tales om

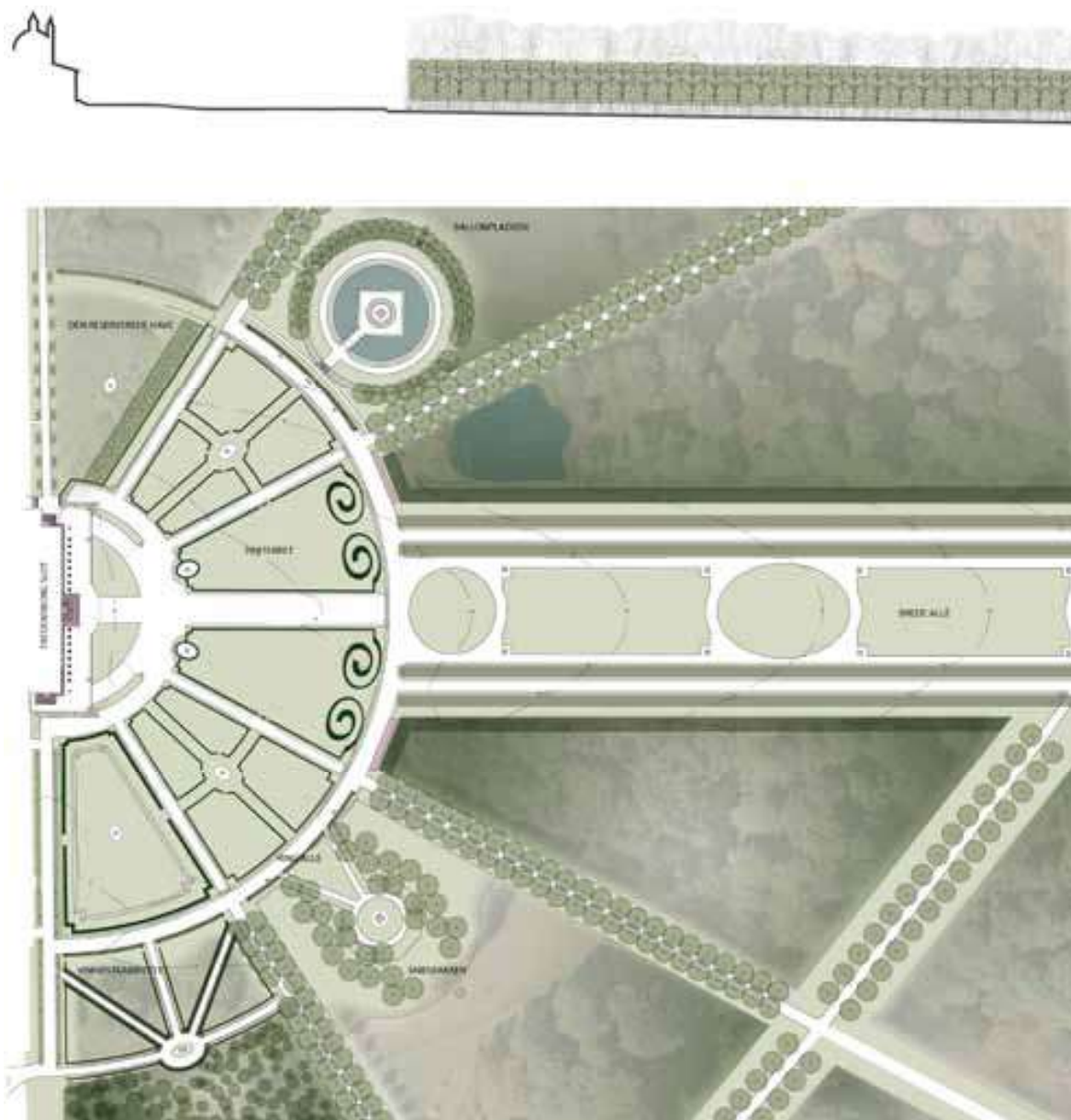
«Havehistoriske inspirationskilder til nutidig landskabsarkitektur» falder opgaven med Brede Allé måske uden for feltet. Eller gør den? Er en tilføjelse til Jardins plan nutidig landskabsarkitektur?

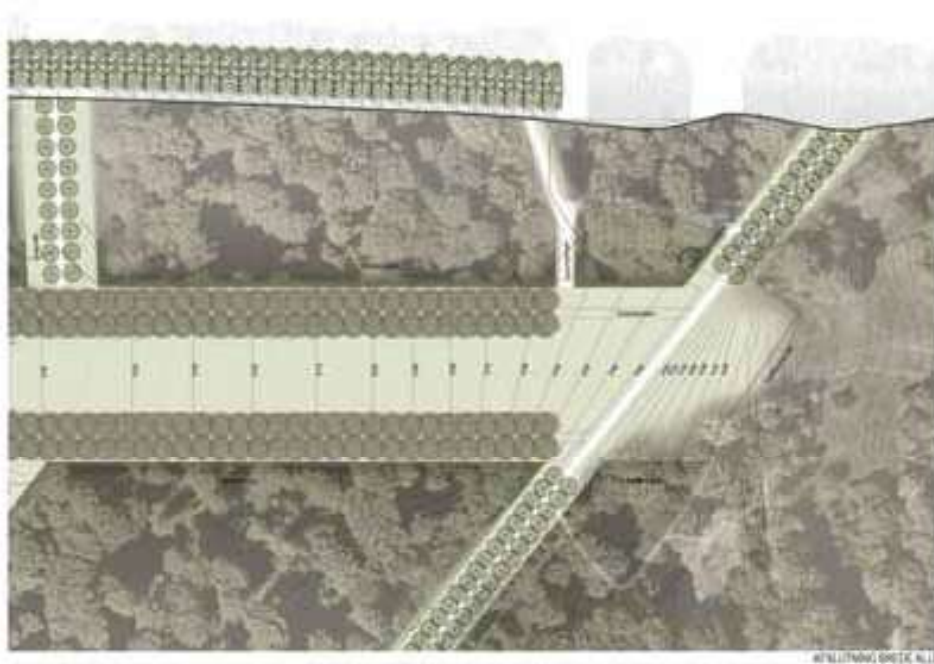
Måske.

Sikkert er det, at jeg altid har trukket på historiske referencer i mine arbejder: at gribe tilbage for at kunne gå frem har været naturligt.

Vi har vel alle vore helte, og min har, ud over den romerske kejser Hadrian, som han beskrives i Marguerite Yourcenars bog, Kejser Hadrians erindringer, været renaissancearkitekten Pirro Ligorio.

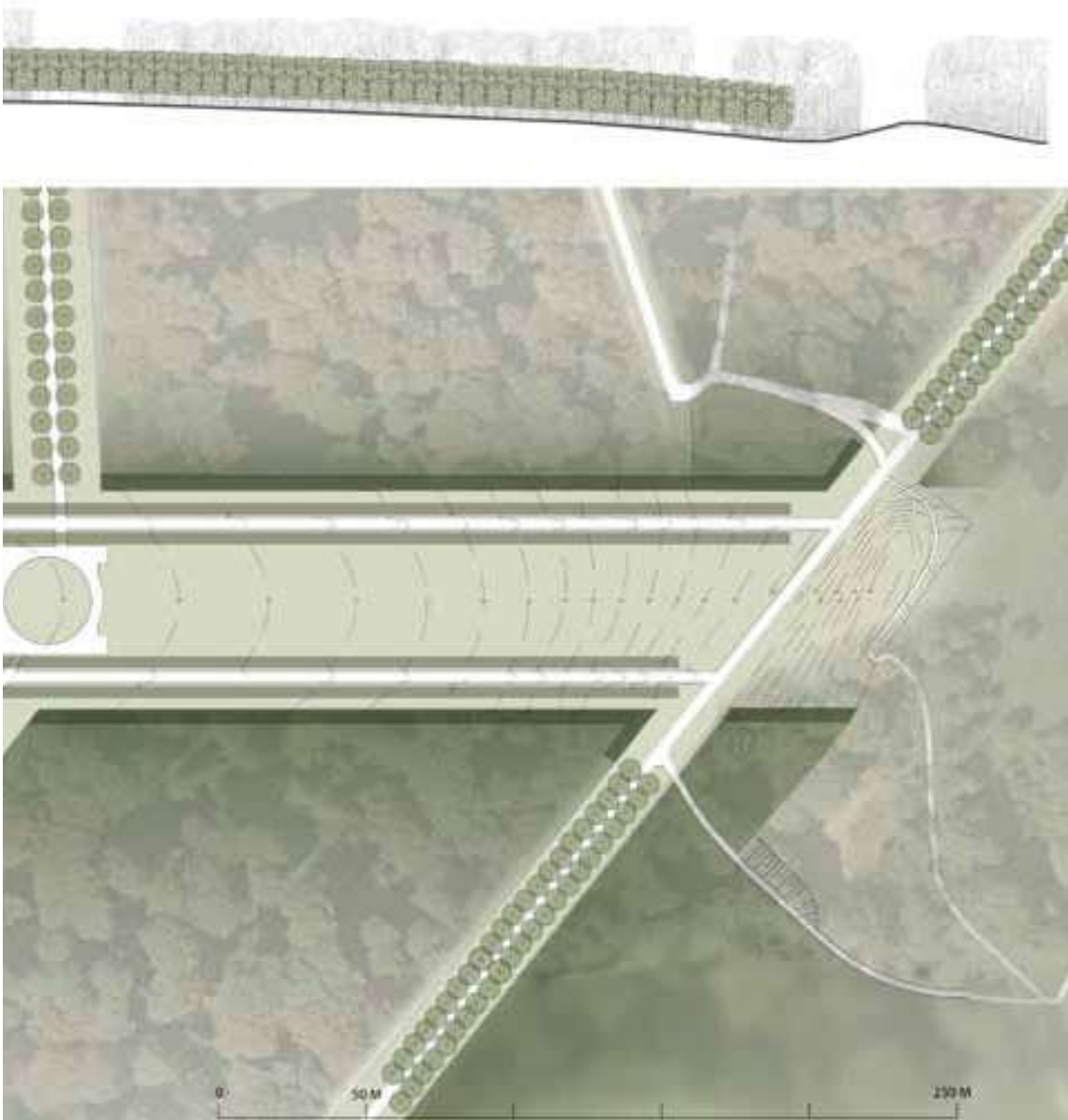
Villa D. Este i Tivoli uden for Rom, enkel i sit hovedgreb, vildt fabulerende i sit indhold, de glidende overgange mellem hus, have og landskab, sammensmeltningen af havekunst, bygningskunst, billedhuggerkunst og malerkunst til ét hele.

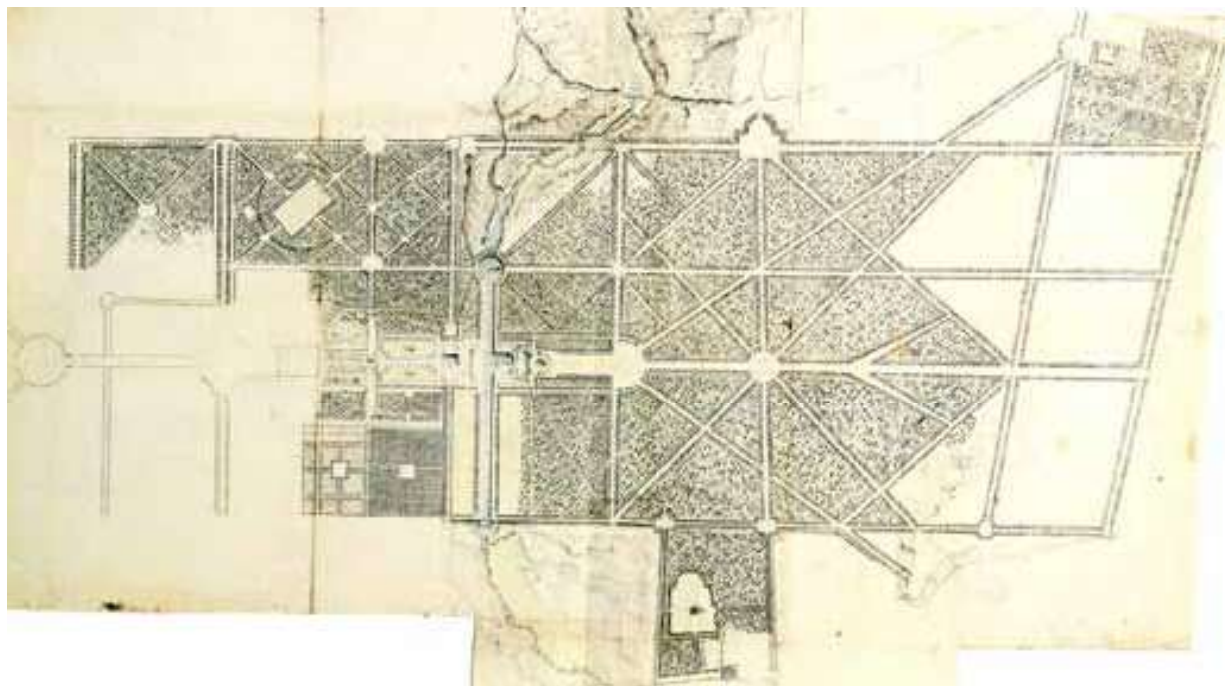




Afslutning Brede Allé. illustration Schönherr.

Den endelige plan over Bredde Allé i hele sin udstrækning. Illustration Schönherr.





Vaux le Vicomte le notre.

Men særligt Villa Farnese i byen Caprarola nær Rom. To støttemure, et vandforløb, et par plateauer, et hus, nogle skulpturer, så få elementer skal der bruges for at skabe et værk, som står fuldstændig usvækket efter næste 500 år. Det vandrette plan, det skrå plan, ude, inde, landskabet, alt opspændt til en sitrende fastholdelse i tanke og form.

Altså, enkelhed, enkelhed, enkelhed, finde den balance, hvor værket taler for sig selv. Det kan bruges i alle projekter.

I forbindelse med konkurrencen tog jeg på en studietur til Frankrig for at se på barokkens store franske havekunstværker, og fandt i Vaux-le-Vicomte og Le Notres haveplan inspiration til en løsning på Brede Alles afslutning.

Den skjulte akse

Et af de ganske særlige træk ved Le Notres sublime anlæg ved Vaux-Le-Vicomte er den skjulte tværakse. Den besøgende bevæger sig fra slottet ud i parken, bevidst om hovedaksen, og overraskes over tværaksens eksistens, der først åbenbarer sig i mødet.

Et møde med et lavereliggende vandspejl, næsten en kilometer langt, der opleves som et element, der står alene, uafhængigt af slottet og hovedaksen, overvældende i størrelse og udtryk. Og fra Herkules-skulpturen placeret i hovedaksen på en ganske præcis vandret jord-

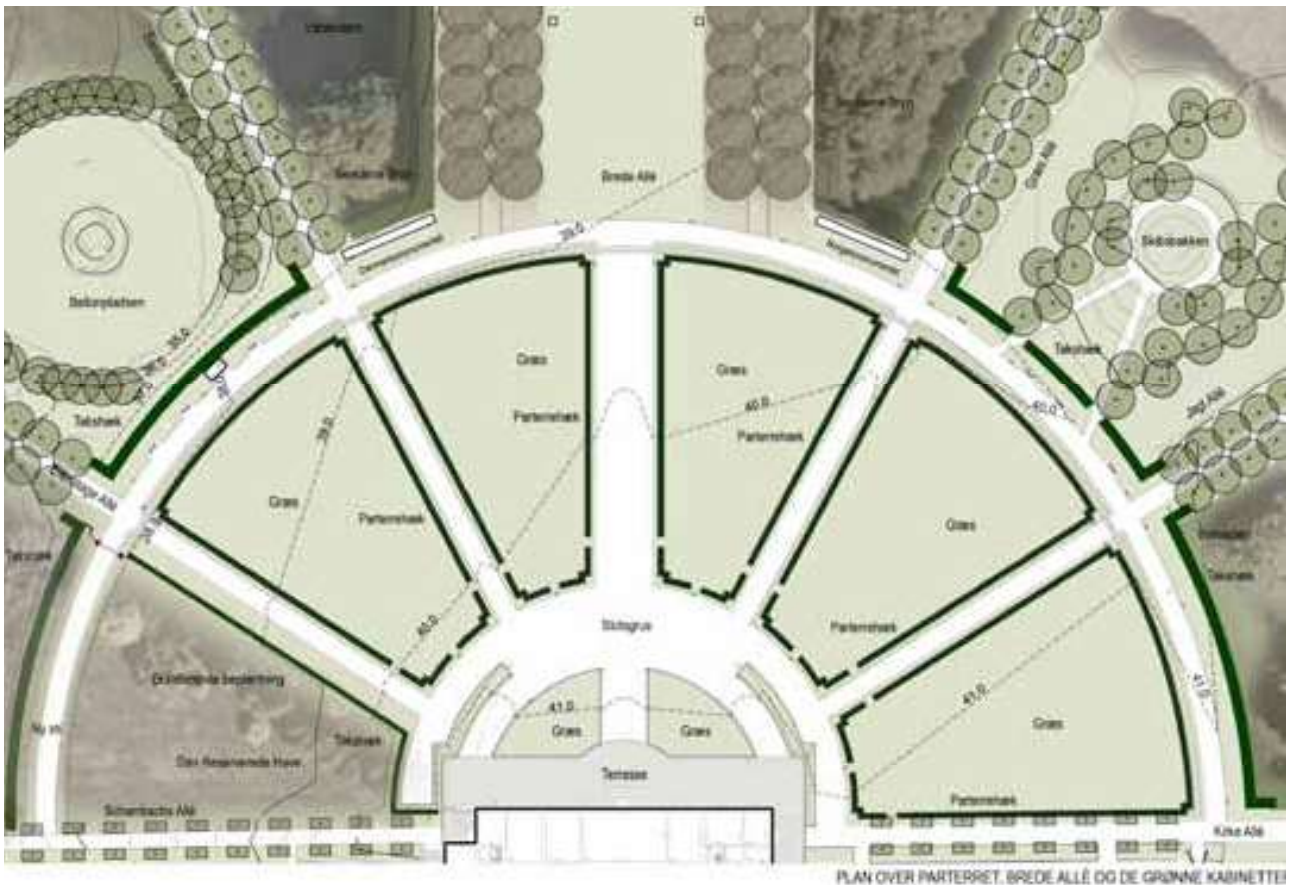
form er tværaksen igen skjult for øjet i kigget tilbage mod slottet. Dette greb inspirerede os til Brede Allés møde med Dybe Allé og Frederik Madsens Allé. Ved at sænke Brede Allés forløb til et møde med Dybe Allé og Frederik Madsens Allé for derefter igen at hæve sig til et vandret plan foran det fredede dige, ville beskueren kunne få den samme berusende overraskelse som i Vaux Le Vicomte. Slottet forsvinder, den skjulte akse åbenbares og er nu det væsentligste, og slottet kommer igen til syne ved opstigningen, enkelt og storladent. Og som i Vaux-Le-Vicomte en vandret afslutning mod landskabet: hertil når det menneskeskabte, uden for haven er det sjællandske landskab. Lågen i stendiget lukkes, så adgangen til Brede Allé fremover sker via Dybe Allé. Herved opnås den samme overraskende effekt i ankomsten fra landskabet. Slottet er synligt, bliver væk, og kommer til syne igen ved opstigningen i Brede Allé.

Hele anlægget var i konkurrenceforslaget tænkt som et enkelt, grønt anlæg, tæt på det udtryk, der allerede fandtes. Det store barokke hovedgreb fortalt uden særlige detaljer. Parterret viste hovedformerne, Ring Allé en klar afsluttet form, og de grønne kabinetter fremstod som selvstændige rumligheder. Ring Allés forløb fortsatte ind i Den Reserverede Have og gav på denne måde indtrykket af sammenhæng og helhed.

Dette hovedgreb viste sig at være robust nok til at kunne rumme de bearbejdningsarbejder, der fandt sted i de følgende projektfaser.



Jordarbejde skaber niveauforskel. Foto Schönherr.



Plan over Parterret, Brede Allé og de grønne kabinetter. Illustration Schönherr.

Realisering af projektet

Gennem samarbejdet med vores bygherre ændrede projektet karakter i retning af sit barokke udgangspunkt, hvilket betød flere overflader belagt med grus, en mulighed vi også nævnte i konkurrenceforslaget.

Jeg mener, at denne udvikling har været rigtig, og at forholdet mellem det bløde sjællandske landskab, som haven forbinder sig til, og den stramme, viljebestemte barokhave, har fundet en afklaret balance.

I projektet er der overalt arbejdet med alen og fod. I fladen, i bredden og i højden, og vi har efterfølgende på tegnestuen gjort det til en vane at bruge disse måleenheder, da de altid giver nogle fine proportioner. Alen og fod tager udgangspunkt i mennesket, meter og centimeter er bedst til maskiner. Dobbeltalleen i Brede allé er tænkt som stammehække, og højden 22,6 alen, svarende til 14,2 m med en stammehøjde på 3,75 m og en krone på 10,45 m, er bestemt ud fra det gyldne snit, hvori højden på Wiedewelts skulpturer også indgår.



Brede Allé set mod slottet før og efter renoeringen. Foto Schönherr.

Ringallé, foreslog vi, skulle afgrænse sig mod de grønne kabinetter som en høj takshæk, og som nu i sin endelige form består af en hæk og en stammehæk, begge af lind. Dette giver en markant afgrænsning og samtidigt muligheden for indblik i kabinetterne. I Vinhøsten og Ballonpladsen er der tale om en tilbageføring tæt på det, som vises på Jardins plan.

Selve parterret viser en tilnærmelse til Jardins plan med flere detaljer end i konkurrenceforslaget og har udgangspunkt i ovale former. Som i Jardins oprindelige plan er der arbejdet med, at parterrets detaljering øges mod midten. Takshækkene klippes i to højder, én fod i andet og tredje kvarter, én alen i første, fjerde og femte kvarter. Feltet længst mod vest er forsænket cirka 1,5 fod, ligeledes med reference til Jardins oprindelige plan. Alle overflader hvælver sig mod himmelrummet. Således har Brede Allé et tværsnit med en pilhøjde på ca. én fod på midten.

Det har været en stor inspiration at møde Jardin gennem vores arbejde med Brede Allé. Vi har forsøgt at møde ham – ikke fra en kunsthistorisk synsvinkel men som den arkitekt, han var. En arkitekt, der tog udgangspunkt i det sted, han skulle arbejde. En praktisk person, der fandt løsninger, der var ligetil, havde styr på detaljerne, var modig i sit valg, vedholdende.

Altså en rigtig arkitekt, og en voldsomt begavet én af slagsen.
Tak for det.



Fredensborg Slot med parterre og Brede Allé før renoveringen.
Foto Finn Christoffersen, 2007.



Fredensborg Slot med parterre og Brede Allé efter renoveringen.
Foto Søren Agerlund Rasmussen 2004.

Hovedaksen gennem det nyrenoverede anlæg.
Foto Søren Agerlund Rasmussen.

