

LIV OUSTRUP & BJARNE NØRGAARD

Bernstorff Slotshave. Historie, pleje og perspektiver.

Bernstorff Slotshaves historie går tilbage til 1750'erne, men haven fremtræder i dag som en landskabelig have. Dens areal er 62 ha, beliggende i Gentofte Kommune nord for København. Slottet og haven ejes af staten og forvaltes af Styrelsen for Slotte og Kulturejendomme. I dag er Bernstorff Slotshave et skattet friareal for mange brugere, med hundeejere som den dominerende brugergruppe. Knap 60 ha af haven kan anvendes til friløb for hunde. Omkring 2,5 ha er udlagt til gartneri. Enkelte af de gamle drivhuse er bevaret, ligesom der er få gamle frugttræer. De sidste ti år er der indplantet mange nye frugttræer. Nær gartneriet ligger Dronning Louises tehus og rosenhaven. Huset er istandsat og rosenhaven genskabt med historiske rosensorter. Bernstorff Slotshave omtales i dag ofte som Bernstorffsparken.

Målsætning og drift anno 2014

Slotte og Kulturejendomme har til formål at forvalte og udvikle de historiske haver, styrelsen forvalter, så de enkelte havers dominerende stiltræk bevares. Således er elementer af 1600-tallets renæssancehave at finde i Kongens Have ved Rosenborg, 1700-tallets barok er repræsenteret i haverne ved Frederiksborg og Fredensborg, mens 1800-tallets romantiske have repræsenteres af Frederiksberg Have og Søndermarken. Bernstorff Slotshave vidner om 1850'ernes landskabelige have, og Gråsten Slotshave repræsenterer den moderne blomsterhave.



LIV OUSTRUP · landskabsarkitekt, ph.d.,
Slotte- og Kulturejendomme · livou@slke.dk

BJARNE NØRGAARD · slotsgartner,
Slotte- og Kulturejendomme · bjn@slke.dk





Bernstorff Slotshave, eller Bernstorffsparken som den
gerne kaldes. Parti der viser essensen af 'Det danske Landskab',
Rudolph Rothe her skabte i midten af 1800-tallet.
Foto: Margrethe Floryan 2014.



Bernstorff Slot set fra havesiden. Foto: Margrethe Floryan 2014.

Hensigten er at bevare haverne, samtidig med at de er tilgængelige for offentligheden, og at de nyttiggøres. Haverne repræsenterer en væsentlig del af den danske kulturarv, og Styrelsen for Slotte og Kulturejendomme har til opgave at sikre, at haverne udvikles under stadig hensyntagen til bevaring samt brugernes ønsker og behov.

For at understøtte denne forpligtelse udarbejdes udviklings- og perspektivplaner. Herigennem tydeliggøres det, hvilken strategi Styrelsen for Slotte og Kulturejendomme arbejder efter. I det følgende vil der blive refereret flittigt til udviklingsplanen for Bernstorff Slotshave, udarbejdet i 2005 af den daværende Slots- og Ejendomsstyrelse.

'Det Danske Landskab'

I Bernstorff Slotshave er grundelementer i 'Det Danske Landskab' sat i scene. Det er i samspillet mellem de åbne sletter og de markante skovområder, at oplevelsen af et typisk dansk, overdrevslignende landskab skabes. Rudolph Rothe (1802-1877), der i årtier var slotsgartner og kongelig haveinspektør og som sådan også virkede på Bernstorff, formulerede i flere af sine skrifter tankegangen bag dette havekunst-

neriske greb. I Bernstorff Slotshave er de ældre og meget karakteristiske alléer og systemplantninger omkring hovedbygningen dog bevaret.

I modsætning til landskabelige anlæg fra slutningen af 1700-tallet er der i Bernstorff Slotshave ikke lagt samme vægt på scenerier eller *follies*, forstået som mindre bygningsværker eller dekorative elementer i sammenhæng med havens stier, beplantning eller vand. Alligevel rummer anlægget nogle særlige motiver. Blandt de mindre er en urne og en kilde, blandt de større og mere iøjnefaldende en samling af nåletræer, Norske Hus og den Svenske Villa.

Flere steder i haven er der vandpartier, såsom den kunstigt anlagte Svanedam, vandhuller som Christianshul og vådområder ved de udstrakte enge. Vest for slottet drives et større område som eng. Den østligste del af haven er udlagt til ridebaneanlæg med tilhørende folde, der primært bruges om sommeren. Desuden er der indrettet faciliteter til fårehold. I slotshavens nordøstlige del blev der i 1964 anlagt et gravsted for Prins Axel og hans familie. Mindestenen er omgivet af en stenkrans og bøgetræer, og herved indgår også dette element i havens samlede repræsentation af et stiliseret Dansk Landskab.



Bernstorff Slotshave. Vue fra Prins Axels og hans families gravsted, anlagt 1964, i retning mod Svenske Villa og slottet. Foto: Margrethe Floryan 2014.



Romantisk parti fra Svanedammen i Bernstorff Slotshave.

Foto: Margrethe Floryan 2014.

Bernstorff-slægtens æra

Bernstorff Slotshave har haft en omskiftelig historie. Haven har primært haft to storhedsperioder: I 1700-tallet med Bernstorff-slægten og i 1800-tallets anden halvdel, hvor Christian 9. og Dronning Louise tog ophold på slottet om sommeren. Begge familier udnyttede i høj grad haven til dyrkning af grønsager, frugt, bær og blomster.

Oprindeligt var området, hvor Bernstorff Slotshave blev placeret, domineret af Brødskov. I 1681 blev denne skov omlagt til fasanhave, med en fasangård som vogterbolig.

I 1746 blev Frederik 5. konge, og han støttede sig bl.a. til tyskfødte Johan Hartvig Ernst von Bernstorff (1712-1772), ikke mindst hvad angik udenrigspolitiske anliggender. I 1752 fik J.H.E. Bernstorff overdraget et areal af krongodsets jorder ved Jægersborg Slot, nemlig fasanhaven, fasangården samt et stykke af Jægersborgs hovmarker. Allerede i 1753 blev der igangsat arbejder i det, der senere skulle blive Bernstorff Slotshave.

J.H.E. Bernstorff havde forståelse for jordbrug og dyrkning som kun ganske få i perioden, og han var meget interesseret i at eksperimen-

mentere. Omkring den endnu bevarede avlsgård lod han anlægge driveri- og frugthaver, og der blev bl.a. plantet importerede nytteplanter og frugttræer. Bernstorff ønskede at vise, at det danske klima var egnet til arter og sorter, som ikke tidligere var anvendt. Der blev indført arter af abrikoser, ferskner, druer og sjældne æble- og pæretræer, kirsebær og blommer. Fra Holland og Frankrig blev importeret særlige agurkesorter, artiskokker, salater og meloner.

I 1759 blev opførelsen af Bernstorff Slot påbegyndt. Kongens franske arkitekt, Nicolas-Henri Jardin (1720–1799), fik til opgave at tegne slottet. Jardin var kommet til Danmark i 1754. Bernstorff kendte Jardin fra sin ungdomstid som gesandt i Paris.

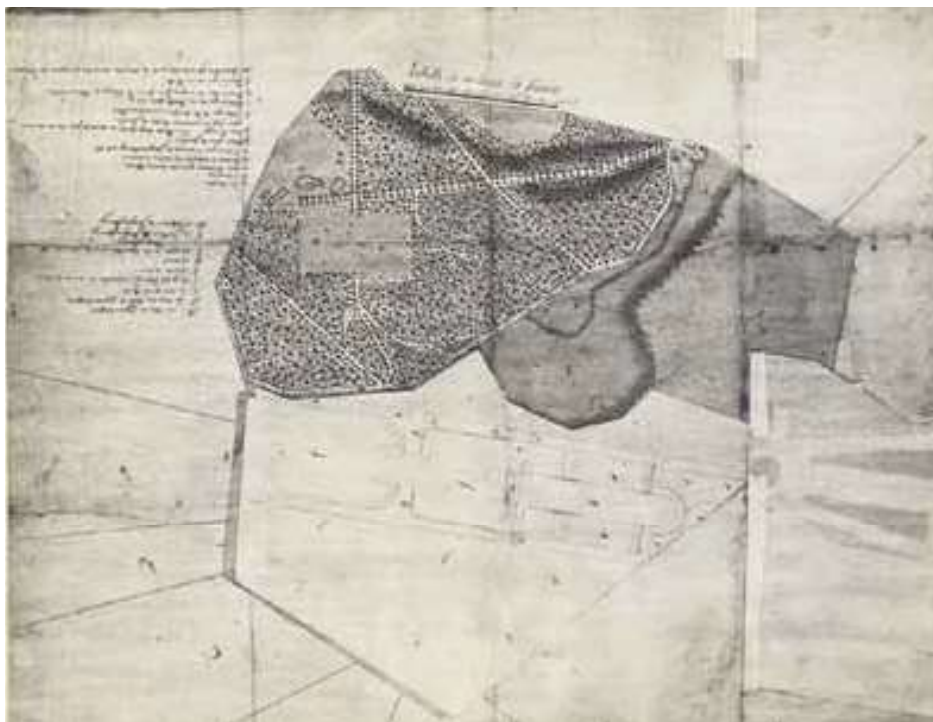
Jardins plan for haven

Slottet stod færdigt i 1765, samme år som en haveplan og en mere simpel skitse fra Jardins hånd er dateret. Haveplanen viser et anlæg, der inddrog den omkringliggende bevoksning nord og syd for slottet. Anlægget var smalt mod nord og bredere mod syd. Slottet placeredes på områdets højeste punkt. De åbne arealer for og bag slottet flankeredes af tætte plantninger, der på planen har samme signatur som skoven. Til sammenligning ses på Jardins forenkede skitse et anlæg, der er mere klassisk i formen, rektangulært og udstyret med tre felter.

På begge planer er der markeret alléstrukturer i den omkringliggende skov. Arealerne omkring Avlsgården, som allerede i 1765 var udlagt til gartneri, fremstår som ubeplantede. Værd at bemærke er ligeledes to mindre områder med anden træsignatur end den øvrige skov: Et område umiddelbart syd for slottet, et andet nord for den største plæne. Det formodes, at signaturen gælder nåletræer.

Jardins haveplan blev kun delvis realiseret, om overhovedet. Måske var det i højere grad den simple skitse, der lå til grund for arbejdet, men i så fald primært nord for slottet. Såvel nord som syd for slottet blev der gennemført terrænarbejder. Terrænet blev hævet og reguleret. Især ved Svenske Villa kan der i dag ses spor efter reguleringen, ligesom man syd for slottet kan se, at terrænet er bearbejdet.

De markante lindetræsplantninger fremgår ikke af Jardins plan, hverken alléplantningerne mod nord, som vi har reminiscenser af i dag, eller *quinconce*-plantningerne, der nu står topkappede ved slottets gavle.¹ At disse elementer med geometrisk karakter, dvs. entydige barokke elementer, alligevel med sikkerhed kan dateres tilbage til det tidspunkt, bekræftes af et stik af Bernstorff Slot udført af J. Haas 1765.



Jardins første plan over Bernstorff Slotshave, hvor den blyantstegnede skitse kan anes. 1759. Gengivet fra Ulla Kjær: *Nicolas-Henri Jardin – en ideologisk nyklassicist*, København 2010, bind 1, s.507.

Rejsebeskrivelser som kilder

I 1765 døde Frederik 5., og J.H.E. Bernstorff mistede sin magt i Konseillet. Nogle år senere kom han så meget på kant med de nye magthavere, herunder ikke mindst Johann Friedrich Struensee, Christian 7.s livlæge, at han i september 1770 blev landsforvist.

Ved J.H.E. Bernstorffs død i 1772 arvede Andreas Peter Bernstorff, hans nevø, godset. A.P. Bernstorff (1735-1797), der også var født i Tyskland, var blevet hentet til Danmark efter Struensees fald i 1771, og han blev minister i den nye regering.

Kilderne fortæller ikke meget om, hvad A.P. Bernstorff gjorde ved haven, men han videreførte tydeligvis det arbejde, onklen havde igangsat, og i samme initiativrige ånd.²

Resultatet af Bernstorff-slægtens indsats fremgår bl.a. af to rejsebeskrivelser. I 1780 besøgte haveteoretikeren Christian Cay Lorenz Hirschfeld haven. Han opremser i sin beskrivelse af haven mere end 80 forskellige planter, bl.a. ægte kastanje, robinie, kristtjørn, platan, mispel, azalea, berberis, kvæde og syren, tulipantræ (*Liriodendron tulipifera*) og ambratræet (*Liquidamber styraciflua*), og han beskriver beplantningen således: »(...) Den omtalte beplantning har en stor

mangfoldighed af indenlandske og udenlandske, især nordamerikanske, træer og buske. (...) Man ser her træer og buske, som man skulle mene for sarte for det sjællandske klima, og de har allerede overlevet mange vintre her i det fri, på en høj, en halv mil fra havet. (...)»³

I sommeren 1806 var en svensk adelsmand ved navn Thor August Odencrants på rejse i Nordsjælland. Han har i sin dagbog beskrevet et besøg i Bernstorff Slotshave: »(...) igiennem en ung Park af Bøge med mange engelske udhugninger, og Veie. Foran Huset som ligger noget høit er en Plaine med Græs og Grusgange som forsvinde nedenfor i den omtalte Park. På den anden Side, bag ved Huset, er Vuen mere fri over en skraanende Græsslette ogsaa med Gange og små Bosquetter på Siderne. Længere frem fortsatte skifteviis Enge og Agre, til alle Sundets Skibe, det skaanske Land og Kiøbenhavn med sine mange Taarne udgiøre Baggrund for dette charmante Skilderie.«



Jardins store plan over Bernstorff Slotshave. Farvelagt tegning, 1765. Original findes hos Det kongelige Bibliotek. Her gengivet efter Slotte og Kulturejendommens arkiv.

I 1797 døde A.P. Bernstorff. Slot og gods gik i arv til hans to ældste sønner, Christian og Joakim Bernstorff. I 1812 solgte de slottet, og herefter skiftede det hænder fem gange indenfor 30 år. I 1842 erhvervede Christian 8. slottet som sommerbolig for kongefamilien. I 1848 overtog Frederik 7. tronen, og herefter blev Bernstorff Slot lejet ud.

Efter enevældens afskaffelse i 1849 overtog staten en lang række kongelige ejendomme, og mange af disse slotte og haver blev herefter stillet til rådighed for regenten. Dette gjaldt også for Bernstorff Slot.

Kongelig sommerbolig

I 1854 blev Prins Christian af Glücksburg udpeget som tronfølger. Han (senere Christian 9.) fik overdraget Bernstorff Slot som sommerbolig. Haven bar præg af de mange ejerskifter. En del af de træer, som



Plan over Bernstorff Slotshave, dateret 1891. Anlægget fremtræder som »det lille gods på landet«. Betydelige arealer har signatur som dyrkningsfelter og enge, grøfter til afvanding samt skov. Bemærk også køkkenhaven, samt Svenske Villa angivet nordvest for slottet. Slotte og Kulturejendommens arkiv.



Bernstorff Slot. Malet dørstykke med motiv fra dyrkningshaven. De originale dørstykker, hvoraf fire er malet er J.E. Mandelberg, de andre formentlig udført i udlandet, pryder stadig fire af slottets rum. Foto: Torben Thims Fotoarkiv.

J.H.E. Bernstorff havde ladet plantet, var fældet og store dele af gartneriet nedlagt.

I november samme år fremlagde den kongelige haveinspektør, Rudolph Rothe, sine ideer og planer for Bernstorff Slotshave.

Rothes tanker er kendt i skriftlig form, men der er tilsyneladende ikke noget kortbilag eller en plan over Bernstorff Slotshave fra hans hånd. Rothe foreslog at bevare haven som udtryk for et stykke sjællandsk natur med store, græsklædte sletter omgivet af løvskov, så: »(...) den Sjællands af Naturen anviste Skovart maa kunne fremstaa med et sandere, og saaledes skønnere Fysiognomi, end den som bestaar af indførte, fremmede Træarter.«⁴

Hvordan og i hvilket omfang Rothes planer blev gennemført, er usikkert. Som landskabsarkitekt Jens Hendeliowitz konkluderer, er der intet der tyder på, at man gik meget drastisk til værks. Man synes snarere at have indplantet danske arter, når der var behov for nyplantninger.

Rudolph Rothes indsats

Måske ses resultatet af Rothes arbejde tydeligst i området nær slottet. På J.H.E. Bernstorffs tid blev der her, som det fremgår af et kort dateret 1766, plantet en tredobbelt lindeallé i nordgående retning, samt en tilsvarende systematisk plantning af lind på begge sider af slottet.

Trærækkerne mod nord fremstår i dag som grupper, men målinger af afstanden mellem træerne viser, at træerne står i en geometrisk ordnet plantning. Slottets bredde er 24 alen, og dette mål har været udgangspunkt for plantningen. Der er blevet plantet systematisk med indbyrdes afstand af 12 alen, svarende til 7,56 m. Lignende eksempler på samordning mellem en bygnings mål og den tilstødende haves mål kendes fra mange andre historiske anlæg, f.eks. Fredensborg Slot og Slotshave.

Ved Bernstorff Slots vestgavl står lindetræsplantningen stadig. Den er formet som en såkaldt *quinconce*, en systemplantning som var meget brugt i den franske baroktradition.⁵ Ved østgavlen er der kun få træer tilbage. Endvidere bryder to solitære grupper den store græsflade nordvest for slottet. De tilbageværende træer er overraskende sunde. Teorien er derfor, at langt flere af træerne i grunden kunne have overlevet til i dag, men at Rothe bevidst har bortfældet i rækkerne, så træerne fremstod som *clumps*, dvs. som en gruppe af ensformede vækster og ikke som en systemplantning. Begrebet *clump* er engelsk og var meget brugt inden for den landskabelige havetradition.

Christian 9. og Dronning Louises dyrkningshave

Efter sin kroning i 1863 fik Christian 9. mulighed for at gennemføre en række projekter i Bernstorff Slotshave. Gartneriet blev udvidet til 40.000 m² og dækkede hele det område, hvor der i dag er gartneri og frugttræer. Arealerne omkring Svanedammen og Norske Hus blev omdannet til dyrkningshave. Dronning Louise købte Svenske Villa efter den store nordiske Industri-, Landbrugs- og Kunststudstilling i København i 1888. Villaen blev genopført i haven, ganske tæt ved slottet.

Fra samme periode er talrige historiske fotografier overleveret, samt en lille stump film med den kongelige familie fotograferet på havetrappen.⁶ Materialet viser, at der helt tæt ved slottet var opsat et slynget smedjernsgitter og etableret blomstrende plantninger, bl.a. med syren.



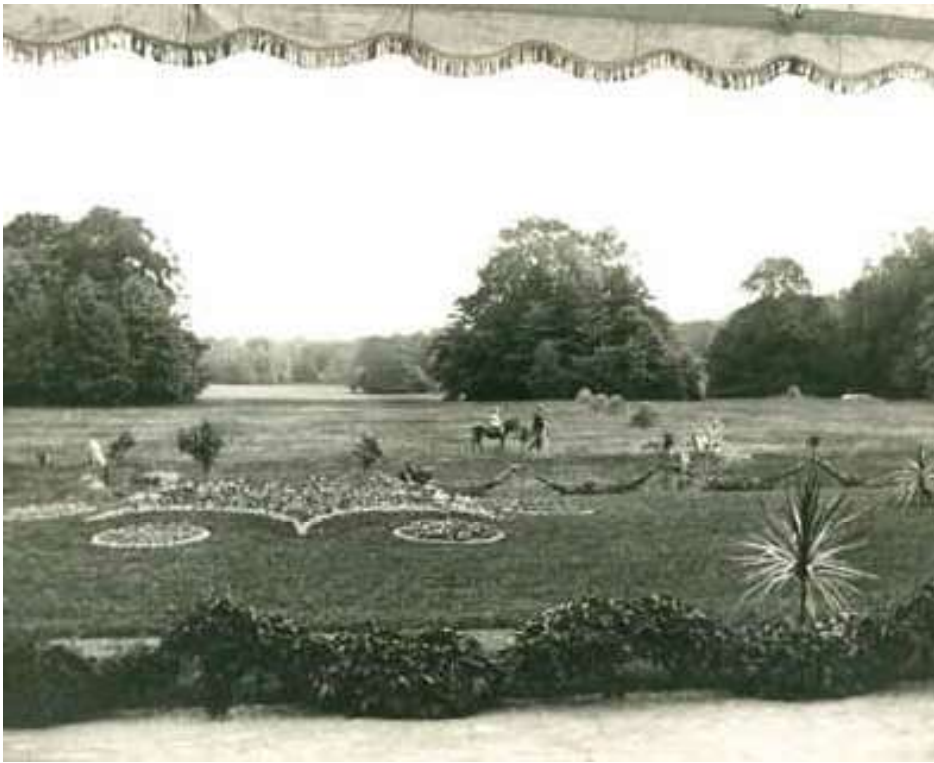
Bernstorff Slotshave. De markante alléer nær selve slottet er fra den første Bernstorffs tid. Foto: Margrethe Floryan 2014.

Offentligheden og Bernstorff Slot

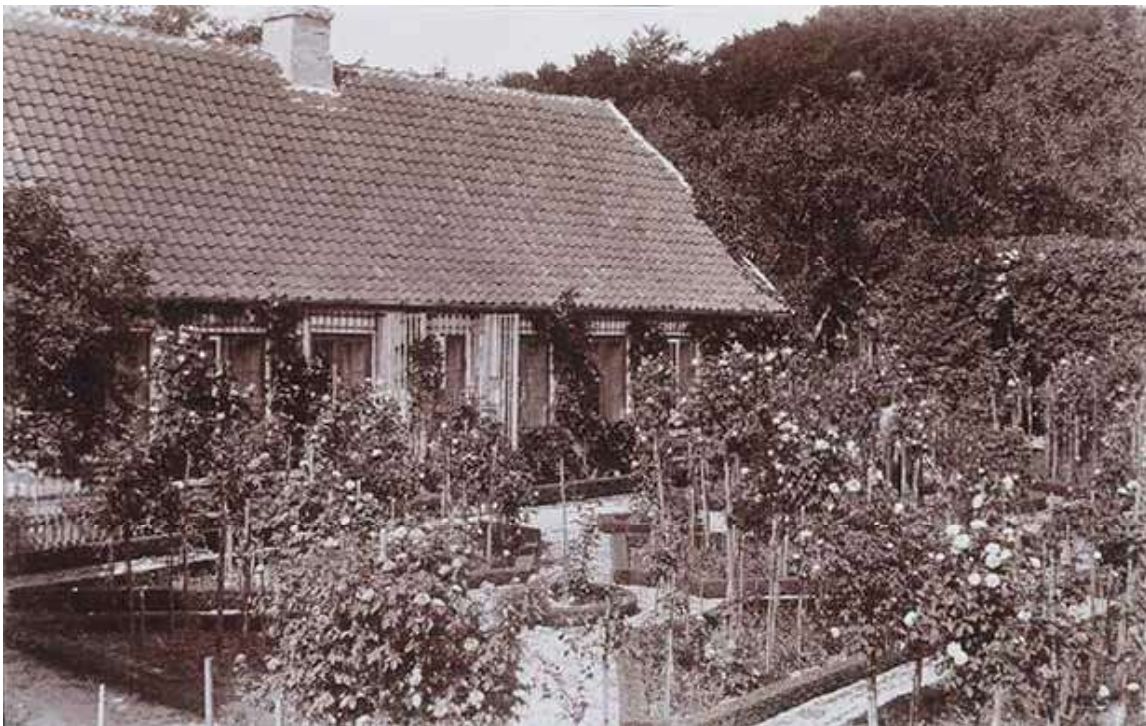
I perioden, hvor Christian 9. og Dronning Louise så flittigt brugte Bernstorff Slot, var der betydelig offentlig interesse for både slot og have. Efter Christian 9.s død i 1909 overtog yngste søn, Prins Valdemar, slottet. Prins Valdemar døde 1939, og herefter blev der indrettet luftværnsskole på slottet.

Inden for det næste årti voksede den offentlige bevågenhed omkring det samlede anlæg betydeligt, ikke mindst i forbindelse med indvielsen af en springbane med tribuneanlæg i 1942. Springbanen blev placeret på et areal langs Bernstorffsvej. Sportsrideklubben på den nærliggende Maltegårdsvej var meget involveret i dette projekt. Og arealet var nemt tilgængeligt for tilskuere fra nær og fjern. Offentligheden værdsatte Bernstorff Slotshave, og efter prins Valdemars død var der stigende interesse for, at haven blev åbnet.

1. juli 1945 blev Bernstorff Slotshave gjort alment tilgængelig. Lige siden har haven været anvendt som offentlig park. I en årrække benyttede Beredskabsstyrelsen slottet, og siden styrelsen i 2008 flyttede ud,



Bernstorff Slot. Vue fra hasesalen, fra perioden efter 1869, hvor Christian 9. anvendte slottet. Bemærk stakkene af hø på Kongeplænen syd for slottet.
Fotograf ukendt. Slotte og Kulturejendommers arkiv.



Dronning Louises tehus fotograferet år 1897. Dette foto har sammen med slotsgartner Bruuns dagbøger været udgangspunktet for genskabelse af haven.
Fotograf ukendt. Slotte og Kulturejendommers arkiv.

er slottet blevet udlejet til kommercielt formål. I dag drives restauration og konferencefaciliteter fra slottet, kavalergården og den tidligere hovmesterbolig. Gentofte Kommune benytter også slottets faciliteter til forskellige formål. Endvidere afholdes der jævnligt offentlige omvisninger i hovedbygningen.

Bernstorff Slotshave i dag

I haven er der især inden for det sidste tiår sket flere større ændringer, og en række af havens historiske dyrkningsfaciliteter er blevet tilgodeset og gamle traditioner taget op igen. Det er en udfordring, når en historisk have åbnes for offentligheden, og brugen ændrer sig fra kongelig lysthave til folkepark. På Bernstorff Slot har udviklingen været særlig derved, at man i haven længe har kunnet og stadig kan lade hunde løbe frit. Det medfører bl.a., at haven slides usædvanligt hårdt.

I 1852 forestillede Rudolph Rothe sig haven som et stykke velplejet, sjællandsk natur, og den plan, udarbejdet i 2005, som Slotte og Kulturejendomme arbejder efter, fokuserer netop på en række af Rothes forestillinger. Skovplantningerne med danske arter fastholdes og forynges, og samtidig arbejdes der med havens mest markante elementer: Sigtelinjer, partier med vand, stierne og havens få monumenter.

En af de grundlæggende værdier ved Bernstorff Slotshave ligger i gartneriet og i fortællingen om Bernstorff-slægten og Christian 9. og Dronning Louises intensive brug af anlægget. Både i 1700- og 1800-tallet var gartneriet vigtigt for den daglige husholdning på slottet. Derfor er overskriften for alle initiativer i og omkring gartneriet på Bernstorff nytteprincippet. Alt kan spises og drikkes – før til glæde for beboerne på slottet, nu til glæde for havens gæster.

Teselskaber og plantegenetik

Gartneri, drivhuse og rosenhave ved Dr. Louises historiske tehus forfaldt i perioden fra 1930'erne og frem. Det største af drivhusene, Paradehuset, blev i 2000 istandsat og anvendes nu til overvintringshus, samtidig med at det er åbent for offentligheden. Her kan man komme i læ for en byge eller leje det smukke hus til et arrangement.

I 2000 blev også rosenhaven ved tehuset genskabt. Dagbøger fra en tidligere slotsgartner, Frederik Theodor Bruun (1835-1906) var overleveret.⁷ Bruun arbejdede i Bernstorff Slotshave på Dronning

Louises tid og skrev detaljeret om havens roser. Ud fra et historisk fotografi og Bruuns notater lykkedes det at bestemme en del af de oprindeligt plantede historiske rosensorter. I dag er et udvalg af roser fra Bruuns liste plantet i Rosenhaven. I 2012 blev tehuset renoveret indvendig. I sommerperioden kan man derfor i weekenden nyde en kop te i disse historiske rammer. Også her har nyttiggørelse af en bygning skabt mulighed for, at publikum kan opleve bygningen, som samtidig bevares.

For at bevare, udvikle og formidle det gartneriske håndværk er forskellige initiativer igangsat. I kvartererne med frugttræer, hvoraf enkelte gamle træer fortsat kan opleves, er indplantet nye æble- og blommetræer, såvel historiske som moderne sorter.

Omkring drivhusene og på havemurene kan man opleve espaliering af æbler, blommer, pære og fersken. I drivhusene dyrkes nektariner, druer og abrikoser. På Frugtbakken nær drivhusene er plantet æble- og pæretræer, og i umiddelbar nærhed er der, i det gamle *grid*-system, indplantet æbletræer med henblik på fremstilling af cider. Som et nyt og supplerende tiltag er der skabt et kvarter med kirsebærtræer, og i avlsgårdens have er der plantet vinstokke. Druerne skal på sigt bruges til fremstilling af hvidvin.



Bernstorffparkens frugthave og gartneri drives bæredygtigt – og inspirerer mange besøgende til selv at eksperimentere med dyrkning æbler, pærer, ferskner, abrikoser, figen, m.v. Foto: Margrethe Floryan 2014.



Bernstorff Slotshave. Luftfoto af Gartneriet Bernstorff, Avlsgården i forgrunden, Rosenhaven med Dronning Louises tehus tættest skoven og Svanedammen til højre i billedet. Foto: Finn Christoffersen. Slotte og Kulturejendommens arkiv.



Bistader nær frugtespalier i frugthaven på Bernstorff. Nyttelaspektet gælder her både flora og fauna. Foto: Margrethe Floryan 2014.



Bernstorff Slotshave. Fårene græsser i sigtekilen, der udgår fra Emiliékilden. Området er beskyttet efter naturbeskyttelsesloven.
Foto: Nina Olsen Lauridsen

I alle disse anlæg og samlinger er der fokus på genetik. Det er styrende for, hvilke sorter der plantes. Eksempelvis er blommesorter udvalgt i samarbejde med Pometet under Københavns Universitet. Bernstorff Slotshaves blommesamling skal undersøges for smag og trivsel i et miljø, hvor der ikke sprøjtes.

Heste, får og folk

Styrelsen for Slotte og Kulturejendomme tilstræber at gøre nytteprincippet gældende for hele Bernstorff Slotshave. Havens gæster skal kunne opleve en have i drift, som den var i anden halvdel af 1800-tallet.

Betydelige stormfald i 2013 har sat skub i en tiltrængt foryngelse af havens skovområder, og grøfter er blevet gengravet for at skabe bedre vækstbetingelser. I 2013 blev der ydermere etableret en fåre- og en hestefold i haven. Begge er forsøg på at genskabe nogle af de faciliteter, som haven tidligere havde, og havens aktuelle brugere kan derfor opleve større arealer med græssende dyr, omkranset af skov.

Et haveanlæg er aldrig statisk, og der arbejdes løbende med at udvikle slotshaverne, så de bliver attraktive for den bredest mulige brugergruppe. Også i Bernstorff Slotshave er der mere at gøre. Haven har meget at byde på som nationalromantisk fortolkning af 1800-tallets traditioner, mode og havebrug – og hermed som del af den samlede fortælling om dansk havekunst.

Noter

1. Begrebet *quinconce* kommer af det latinske *quincunx* og refererer til en plantning af fem træer, hvoraf fire står i hvert hjørne og det femte træ i midten – som 5 på en terning. Mønstreet gentages for at opnå en sammenhængende plantning, hvor træerne står på linje uanset, hvilken kant man ser dem fra.
2. Bo Fritzbøger skriver i 'Nordamerikanske træfrøleverancer til Danmark, O. 1800', at der importeredes frø fra eksoter til Bernstorff i år 1780, <http://www.dendron.dk/aarsskrift/docs/125.pdf>
3. Gengivet frit efter Jens Hendeliowitz: 'Om Havekunstens historie og de kongelige haver i Gentofte Kommune', i: *Gentofte Journalen* 2001. Udgivet af Lokalthistorisk forening for Gentofte Kommune.
4. Citeret fra Udviklingsplan for Bernstorff Slotshave, Slots- og Ejendomsstyrelsen 2005.
5. Se note 1.
6. <http://www.dfi.dk/FaktaOmFilm/European-Film-Gateway/Peter-Elfelt--film-pioneren.aspx>
7. Frederik Theodor Bruun, kaldet Fritz, blev født i København, tog gartnereksamen i 1857 og var en periode ansat som gartner i England. Fra 1868 til 1906 var han slotsgartner i Bernstorff Slotshave.

Litteratur

- Christensen, Charles, *Bernstorff Slot*. Upubliceret arkivmateriale. Styrelsen for Slotte og Kulturejendomme.
- Hendeliowitz, Jens, *Danmarks kongelige haver*. U.s. 2005.
- Hirschfeld, C.C.L., *Theorie der Gartenkunst*. Leipzig 1779–1785.
- Kjær, Ulla, *Nicolas-Henri Jardin. En ideologisk nyklassicist*. Bd.1-2. Odense 2010.
- Lund, Hakon, *Danmarks Havekunst*. Indtil 1800. Bd. 1 København 2000.
- Lund, Hakon, 1754-1779 Bernstorffs have, i: *Landskab*, 2004, nr. 6, ss. 142-145.
- Odenrants, Thor August, *Nordsjælland og København i sommeren 1806*. Udgivet ved Torben Nielsen 1956.
- Stilling, Niels Peter, *Danmarks Slotte og Herregårde*. København 2002.
- Thura, Lauritz de, *Den Danske Vitruvius*. København 1735.
- Udviklingsplan. Bernstorff Slotshave*. Slots- og Ejendomsstyrelsen 2005.





Bernstorff Slotshave. Parti fra det vidstrakte engareal nordvest for slottet, – som vi også ser det stiliseret, passet og plejet i 1700-tallets store engelske haveanlæg.
Foto: Margrethe Floryan 2014.